

## ALCANTARILLA

*La villa de Alcantarilla, sin duda alguna uno de los pueblos más industriales de la provincia de Murcia, es, al mismo tiempo, uno de los que poseen mayor número de edificios notables y que están mejor urbanizados.*

*Pueden visitarse en Alcantarilla la soberbia plaza de abastos, construida no hace mucho tiempo en el*

*sitio más céntrico de la población y que está dotada de todos los adelantos modernos; la calle Mayor, espléndidamente alumbrada y con más de un kilómetro de longitud; el edificio del Ayuntamiento y sus numerosas fábricas, principalmente las de conservas vegetales, que son las más importantes de toda la región levantina.*



CARTAGENA.—Vista general.

CARTAGENA.—Un detalle del Puerto.



2705 - CARTAGENA - Un detalle del puerto.

Telegramas:  
LABORDA

Antonio Laborda

Exportador de pimentón  
y frutos del país

•  
MOLINO DE HARINAS  
y  
PIMIENTO DEL ROSARIO

•  
SANZOMERA (Murcia)

FABRICA DE JABONES

Especialidad en pinta azul y sevillano

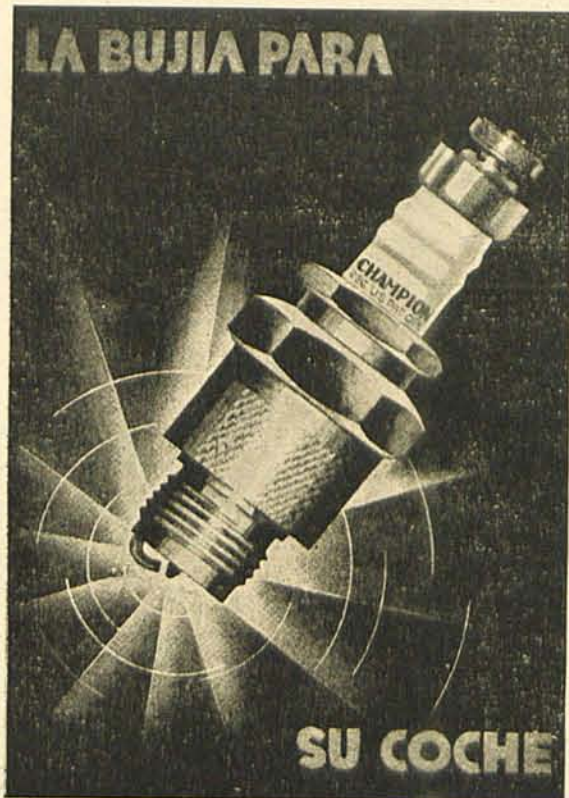
Eduardo Pagán

Carretera de Murcia a Granada  
(Kilómetro 7)

APARTADO NUM. 11  
TELEFONO 21

ALCANTARILLA  
(Murcia)

LA BUJIA PARA



SU COCHE

CONCESIONARIO;

FRANCISCO FLORES

ESPINARDO (Murcia)

ANGEL GALINDO

▲  
MADERAS

SERRERIA

ENVASES

CONSERVAS

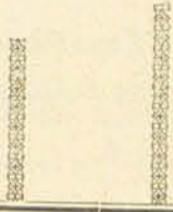
FRUTAS  
▼

APARTADO 6

ALCANTARILLA  
(MURCIA-ESPAÑA)



---



---

MURCIA. — Cuartel de  
infantería de Jaime el  
Conquistador.

---

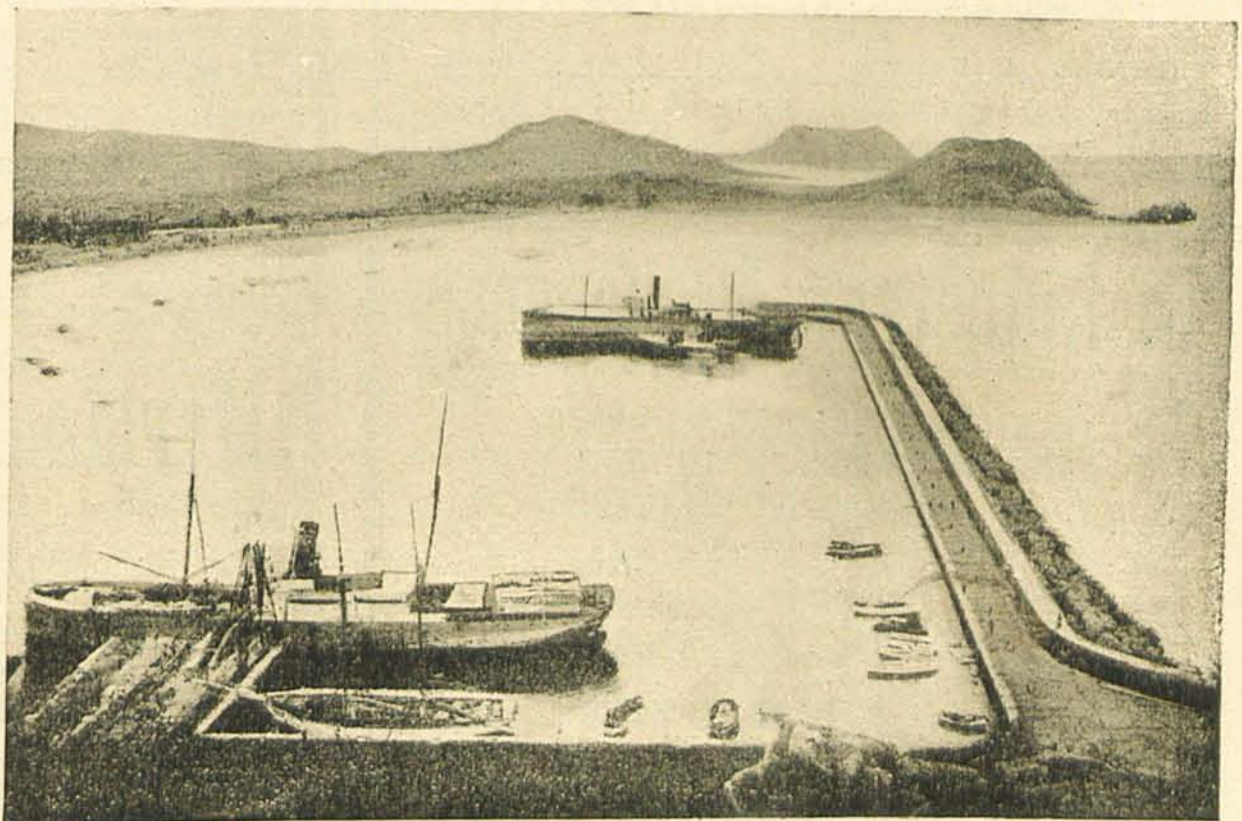
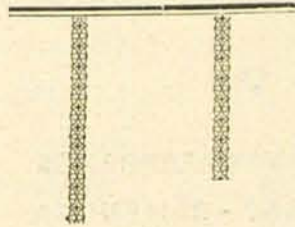


CARTAGENA.—Vista del puerto.

---

AGUILAS.—Espigón del  
muelle.

---



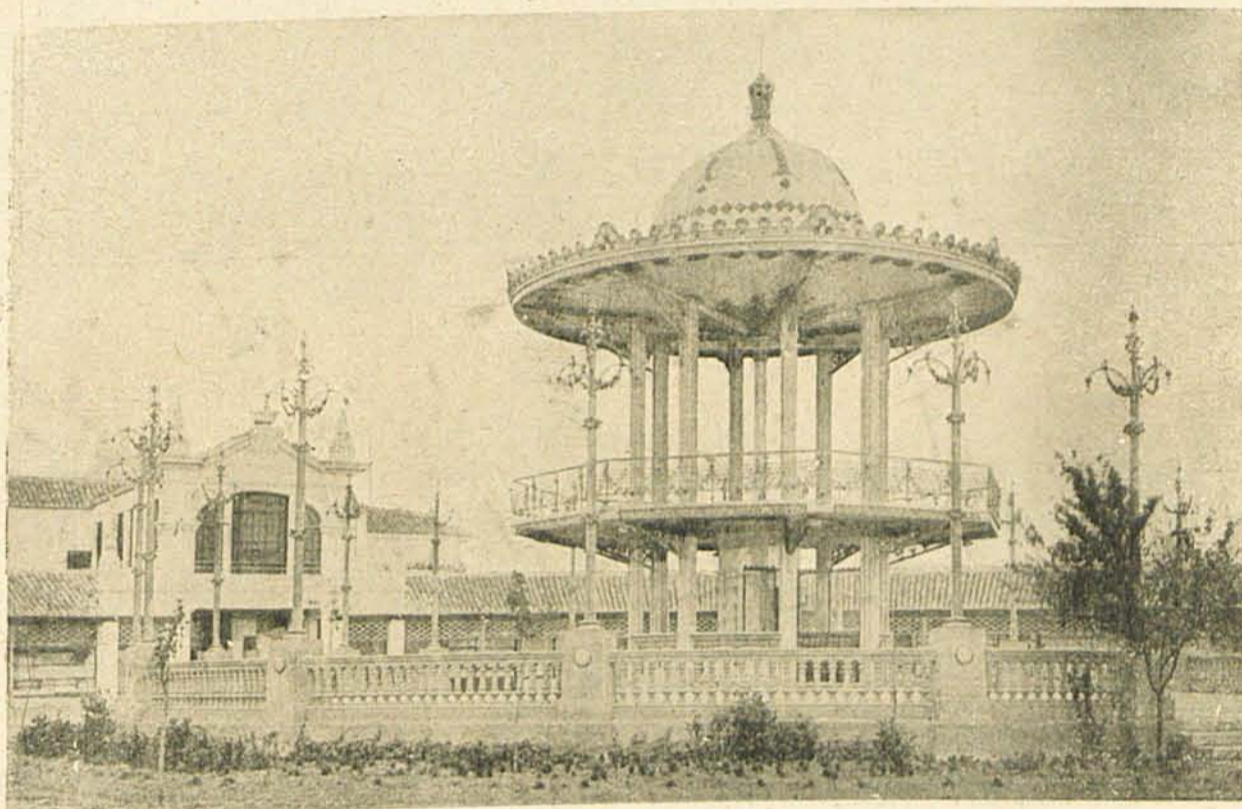


# ALBACETE

**V**IEJA ciudad árabe, remozada por una buena urbanización, que yace extendida sobre el extremo de la Mancha alta, como si durmiera un sueño posado y tranquilo. La Abula de los celtíberos y la Albacete de los árabes, en cuyos alrededores éstos, a veces, se hicieron matar para no caer prisioneros; la de las grandes extensiones de azafrán, cereales y viñedo; la de la industria cuchillera, que da trabajo a infinidad de obreros y permite a muchos ganarse la vida ofreciendo esta mercancía a los viajeros que la cruzan en cualquiera de los trenes expresos o correos; la sede de los peritos agrícolas, que en ella tienen una magnífica Escuela-Granja.

Una de las dos provincias del reino murciano, tan poco comprendido y de tan sencilla psicología dentro de su apa-

con sus ricas minas de cobre y las salinas de Pinilla; Almansa, con su castillo de histórica recordación, sobre el que se defendían los soldados de la Guerra de Sucesión y desde el que se presencié, en el 1707, el triunfo de Felipe V, y desde el cual la vista se dilata en busca del Cerro de los Santos, de formación caliza, y en el que, geólogos y arqueólogos, en hermanado esfuerzo, hallaron restos de un templo y de ciclópeas murallas; Casas-Ibáñez, la de las rientes vegas regadas por el Júcar; Chinchilla de Monte Aragón, sobre una llanura desolada, que preside un castillo que fué establecimiento penitenciario y ahora se ha convertido en Sanatorio, y en cuya ciudad las temperaturas son muy extremadas; Hellín, la ciudad minera y monumental; Roda, la de las grandes transaccio-



ALBACETE.—Quiosoo de la Feria.

rente complejidad, es, en extensión superficial, una de las mayores de España, contando con 14.863 kilómetros cuadrados y una población de 300.000 habitantes.

Grandes nudos montañosos la rodean y cruzan, de los que surgen varios ríos que las fertilizan, aunque desgraciadamente estas tierras, que tienen aptitud germinadora, están carentes de agua que les ayude a realizar el milagro de la abundante producción, sin que puedan remediarlo el Júcar, Balazote, Záncara, Gabriel y Segura, entre otros cuyo caudal bien canalizado bastaría para cubrir estas necesidades, a que los nudos montañosos a veces dificultan obras magnas.

Ganadera y agrícola su industria, después de la importantísima de las navajas y puñales, es la derivada de la agricultura y ganadería, principalmente vino y embutidos.

Tiene esta provincia, como joyas de valor: Alcaraz,

nes comerciales en sus semanales mercados; Yeste, la de los famosos capullos de seda y ricas minas de carbón.

Pero donde el viajero debe detenerse para poder saborear algunas bellezas que, como escondidas, están diseminadas como queriendo hacer la emoción más íntima y callada es en la parte monumental de Albacete, que no debe abandonar sin ver:

- La iglesia de San Juan Bautista, de estilo barroco.*
- El Palacio de la Diputación.*
- La Casa de los Picos.*
- La Delegación de Hacienda.*
- El Paseo de la Feria.*
- La Glorieta.*
- Las obras del Canal de María Cristina.*
- Las fábricas de navajas.*
- La Plaza de Canalejas.*

De sus pueblos importantes merecen visitarse :

ALMANSA, de celebridad histórica, con :

*Su castillo, de traza árabe.*

*Su archivo histórico, de ricos volúmenes.*

*El Obelisco, conmemorando el triunfo de Felipe V en la Guerra de Sucesión.*

*Los colos mineros de azufre y hierro, los primeros y más importantes de España.*

*La Casa de la Municipalidad, y en ella el Archivo.*

CASAS-IBAÑEZ :

*Los castillos que fueron de las Ordenes Militares y sus*



ALBACETE.—Plaza de Toros.

CHINCHILLA :

*Su soberbia fortaleza árabe, transformada en establecimiento penitenciario, hoy abandonado.*

*Sus canteras, de gran renombre.*

HELLIN, población de gran importancia industrial, en la que vemos :

*La iglesia de la Asunción, de estilo gótico.*

*ermitas, de traza arabezca, alrededor de cada una florece una tierna leyenda.*

EN LA RODA :

*El Ayuntamiento, de esbelta fachada.*

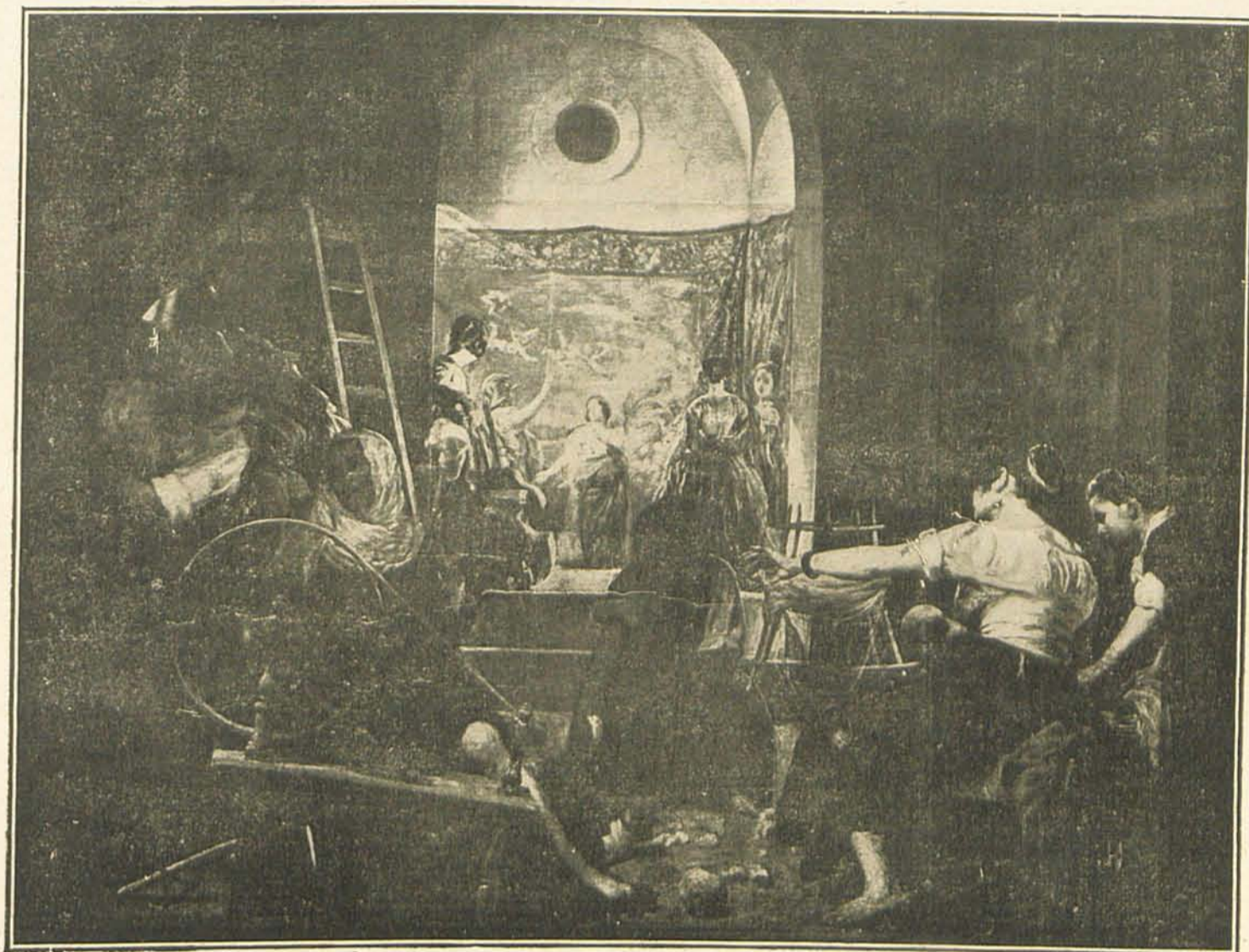
*La plaza del Mercado, donde se celebra la contratación de vinos y azafrán.*

*La iglesia parroquial, de estilo barroco.*

*Las minas, de donde se extrae el blanco de España.*



PINTURAS FAMOSAS



LAS HILANDERAS.—Cuadro de Velázquez.



EPISODIO DE LA INVASION FRANCESA DE 1808.—Cuadro de Goya.

## PINTURAS FAMOSAS



LA BODA.—Cuadro de Goya.



COLON ANTE LOS REYES CATOLICOS.—Cuadro de F. Jover.



# Aragón - Vasconia - Navarra

Aragón, corazón de España, que tiene por arteria de riqueza el Ebro, por cuna de heroísmo a ZARAGOZA, por madrigal a TERUEL, con su apasionada leyenda, y por escudo de justicia a HUESCA, con su vieja e histórica Universidad. Región de trabajadores que hacen de sus campos ricos lugares de sabrosos frutos y fuentes ubérrimas de riqueza remolachera y cerealista.

Región que vive abrazada a NAVARRA, la reina coronada que tiene el Pirineo por montera, los valles por templo y su régimen foral por cetro. Alcázar de seguridad que defendió siempre la integridad de la Patria, siendo sus hijos tan bravos soldados como buenos trabajadores.

VASCONIA, región del zortzico, de raza típica y pura, que tiene a BILBAO, la ciudad de la niebla, por taller; a SAN SEBASTIAN por perla exornada de filigranas de arte envueltas en pliegues de misterio, y a VITORIA por santuario propicio a la rumia de las grandes ideas, en el que la lámpara votiva de los fervores más apasionados luce en el altar de la Virgen de Estivaliz.



A maga jerarquía del espectáculo emocional de Vasconia, el nervio racial de sus tradiciones, radican en Guernica, a las sombras de cuyo árbol secular ha jurado defender sus fueros este pueblo industrial que recibe los besos de espuma del Cantábrico y ha sido adornado por la Naturale-

za con esplendidez singular.

Región de raza pura y típica, en la que se proyecta la sombra de los siglos pasados con caracteres permanentes; que tiene la más rica población del orbe, Bilbao, la ciudad de la niebla crepuscular que parece que se tambalea dando tropezones en el aire; pero que vista desde la cima de Archanda, se la ve erguirse para no caer contra la ría, a la que puños invisibles hay momentos que parece la precipitan; y San Sebastián, la más bonita, la perla Cantábrica, la gentil Donostia, rodeada de campos de esmeralda y pueblos pintorescos que nacen en los rincones umbrosos como una floración espléndida del arte, como una visión fantástica envuelta en pliegues de misterio.

Región del zortzico, que se baila con solemnidades de espectáculo oficial, y en él lucen ellas los arreboles de su candor y ellos la gentileza de esta raza galante que guarda entre la suave sentimentalidad de una ternura infinita las más hondas y delicadas pasiones.

Región que tienes el Pirineo por montera, y en cuyos valles, como el de Baztán, florecientes y risueños, parece "se humilla algún tanto la tierra, no

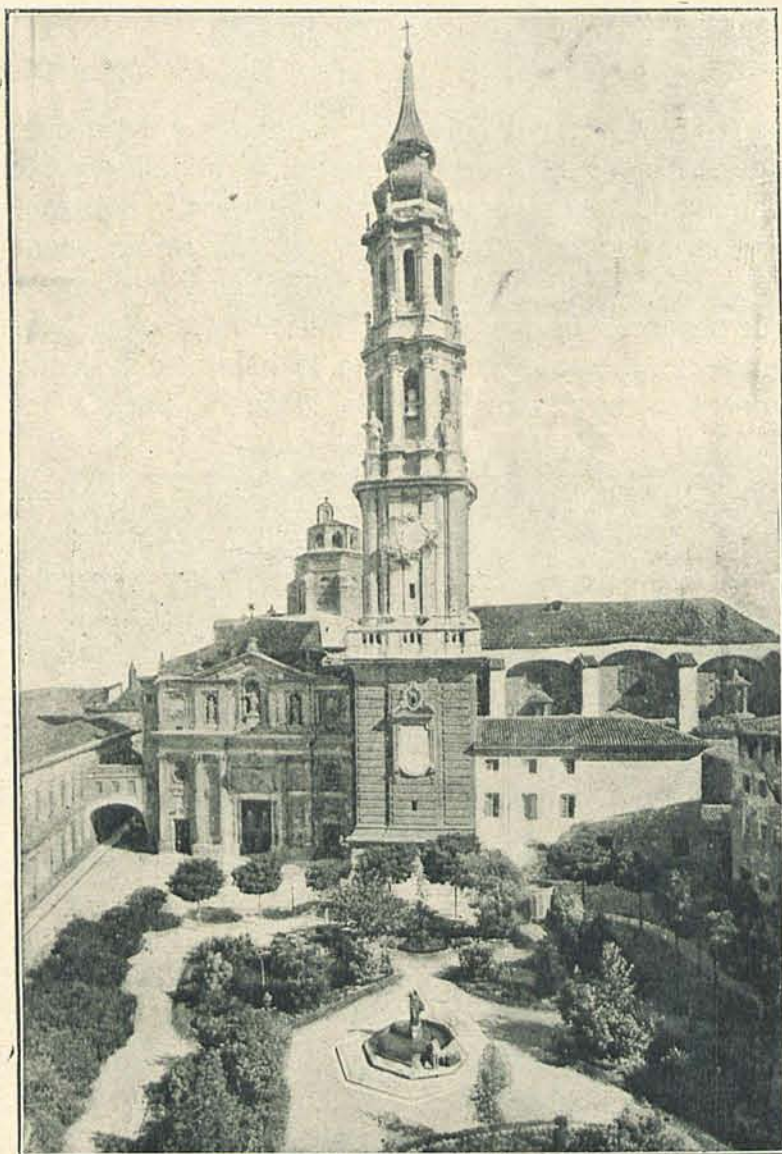
sólo para gozar del riego de las aguas y del abrigo de los montes, sino para que su fertilidad convida a los hombres a convertir con la cultura la esperanza en amenidad y la soledad del desierto en abundancia, formando entre las quebradas y el desaliño de peñascos brutos y rocas inaccesibles unos hermosos valles que convidan a la habitación, siendo paraísos para la comodidad y alcázares para la se-



ZARAGOZA.—Monumento a Agustina de Aragón.

guridad y la defensa". Región que se abraza con Aragón, corazón de España, de campos feraces y riqueza inusitada que el Ebro fecunda con sus aguas, antes y después de besar con sus espumas el Pilar, sobre el que se yergue la Virgen que sirvió de madrina a Zaragoza, al recibir el bautismo de sangre, en días de heroísmo.

Mostrad al turista vuestros confines coronados de nieve, para que vean confundirse las dos razas sin perder ninguna su personalidad, sino afianzándola, como un milagro perenne; que para eso tendrán que cruzar vuestros campos repletos de frutos azucarados, de fábricas de azúcar, cruzados de caminos de hierro, horadados de cavernas en que las estalactitas tejen afiligranados primores; llenos de cotos mineros y de sal, de bosques frondosos, de pinares extensos en que se respiran aromas resinosos



ZARAGOZA.—Templo de la Seo.



ZARAGOZA.—Monumento a los Sitios.

que llenan la sangre de glóbulos rojos y el cuerpo de vida; que escuchar vuestras jotas, baile de pasión, himno de amor con modulaciones y gritos que suenan a fatalismo oriental; que escuchar las tiernas leyendas que el viejo desgrana con ternura en el oído de sus nietos, que ellas son, como la historia de vuestras ermitas, vigorosa manifestación de vuestra fe.

Y sin poderlo evitar, se sentirá sugestionado, adherido a vosotras, ¡oh regiones vasco-navarro-aragonesas!, centinelas de nuestra independencia, cátedras de ciudadanía, a vosotras, para las que mi corazón guarda las más encendidas devociones y mi alma los cariños más fervorosos. ¡Que son regiones de ensueño y de trabajo, de riqueza y promisión; canteras inagotables de satisfacción para los sentidos y de embeleso acariciador para el espíritu!...



# Aragón - Vasconia - Navarra

Bosquejo para el turista en sus rutas a través de las provincias de estas regiones

## Zaragoza



A ciudad doblemente heroica, cabeza de una región que cuenta con una extensión superficial de 47.391 kilómetros cuadrados, bañada por ríos caudalosos como el Ebro, el Gállego, el Jalón, el Guadalaviar y el Cinca, entre otros, que la cruzan serpenteando por entre sus campos feraces y

ricos, sembrados de remolacha y cereales y ornamentados con profusión de árboles que producen los frutos más ricos y sabrosos de España; región hidrológica que ha llamado padre al Ebro, y aprovechando los accidentes de las cuencas de sus ríos ha creado una fuerza inmensa que mueve su gran fabricación industrial; región de caracteres recios, como las fortalezas de sus castillos levantados en las crestas de sus empinadas cimas; asiento del valor y de una testarudez ingenua y achiquillada, en los pechos de cuyos hijos anida una fe ciega y viva que caldea en el altar de la Patria: el Pilar, en el que arde constantemente la lámpara votiva de las más robustas y encendidas devociones.

La provincia de Zaragoza cuenta con una superficie de 17.424 kilómetros cuadrados y una población de más de medio millón de habitantes, dando una densidad de habitantes por kilómetro cuadrado que sobra para destacar su riqueza.

En ella, además de su riqueza frutera y la gran abundancia de cotos mineros, especialmente de sal, hay una gran zona cerealista, casi tan extensa como la remolachera, amén de grandes extensiones dedicadas al cultivo de las plantas herbáceas, entre las que se destaca la alfalfa, que seca y apiñada en grandes haces, utiliza durante el invierno para alimento del ganado.

El Ebro, Gállego, Jalón, Huerva y el Canal Imperial fertilizan el territorio provincial, produciendo a la vez una gran actividad comercial, llamada a ser mayor cuando los proyectos de la Confederación hidrográfica dejen de serlo para convertirse en reali-

dad. Ya ha sido grande el movimiento que le ha producido el ferrocarril directo con Francia por Canfranc, arteria por donde vierte raudales de riqueza que antes se perdía en parte por la falta de mercados. Así sucedía con muchas frutas, especialmente con la ciruela, la pera y el melocotón.

Zaragoza, la capital, es de origen ibero; adquirió grandeza con los romanos, dándole Julio César el título de augusta, que con los de noble, leal, heroica e inmortal que luego conquistó con el valor de sus hechos, forman las joyas de su heráldica, teniendo por escudo un león en pie sobre una palma y una rama de laurel que se unen en el tronco.

Diocleciano, al perseguir a los cristianos, inmoló



ZARAGOZA.—Nuestra Señora del Pilar.

muchas víctimas de este pueblo abrazado al madero de la cruz, que supo morir dando al cristianismo innumerables mártires. Todavía en Santa Engracia se pueden admirar las catacumbas, lugar donde se reunían para celebrar sus cultos y penitencias, fiel

de sus iglesias; y en la planicie, una vega incomparable y rica, cruzada por el Canal y el Huerva, por el Ebro y por líneas férreas de las principales Compañías, no faltando ni el camino de hierro de estrecha vía, ni el minero, que de Utrillas trae a diario miles de toneladas de carbón que utilizan para la exportación y para alimentar la grandiosa Fábrica del Gas.

Buenos museos, monumentales estatuas, recuerdos cien veces heroicos, y todo envuelto en la serena semblanza de un ambiente patriarcal, de un silencio de siglos, profanado a veces solamente por los rotos de un cantar brioso que parece grito de amor de un pecho mozo ciego de pasión y de pena...

Grande es Zaragoza, en cuyos muros de piedra duermen los recuerdos de cien gestas y epopeyas realizadas por este pueblo, en el que supieron ser soldados las mujeres, héroes los niños, mártires los hombres y clarín de guerra el más español de todos los instrumentos: el guitarrillo del tío Jorge.

Y no es sólo Zaragoza solar de hidalgúas, que en toda la provincia el yunque del patriotismo ha forjado caracteres recios, y las alas del genio inspiraron vuelos de arte, plasmados en soberanas obras que el tiempo ha respetado y el furor destructor no pudo demoler.

Flores de esta corona son pueblos como Caspe, cabeza de partido con 10.000 habitantes, sito en una región olivarera en la confluencia del Guadalopec con el Ebro; ciudad antigua coronada por un castillo hoy convertido en cárcel, sobre la que flota el recuerdo de su histórico Parlamento, llamado del *Compromiso de Caspe*, y en el que se hubo de elegir sucesor a Don Martín; ciudad religiosa que sostiene un culto espléndido en su iglesia de Santa María la Mayor, cuyo pórtico es de soberana belleza y ha sido declarado monumento nacional. Calatayud, la más populosa de las ciudades de la provincia, consumida en fiebres industriales que alimentan los productos de sus campos y los frutos riquísimos de su vega; ciudad vieja reclinada sobre un monte coronado por un castillo almenado, al pie del cual se extienden unas cuevas a las que se llaman *Morería*; ciudad repleta de monumentos, entre los que sobresalen sus Colegiatas del Santo Sepulcro y Santa María; ciudad que tiene magníficos hoteles, bellos paseos y lindos casinos, que sirven de remanso a los turistas que van a visitar el celeberrimo *Monasterio de Piedra*, la tercera maravilla del mundo en su género. Tarazona, sede episcopal antigua, como la ciudad toda; vieja Turiaso, que su inagotable fecundidad alumbró por cien fuentes una enorme cantidad de agua que hace de su huerta un vergel; sede del fósforo, con fábricas que han sobrevivido al monopolio, el que las ha incorporado a él, y en las que trabajan cientos de obreros de ambos sexos. Cuenta Tara-



ZARAGOZA.—Catedral de la Seo. Detalle del Trascoro.

trasunto de las romanas, y aunque de menor importancia, de igual configuración y estilo.

Sede de los magnates de Aragón hasta Fernando el Católico, su historia es como la hoja-vida de España, en cuyas vicisitudes ayudó a los demás reinos, y la reintegración del territorio al dominio español no regateó sacrificio, viniendo a coronar esta labor patriótica y constructiva en los dos meses de asedio que sufrió por las huestes napoleónicas, a las que diezmó y obligó a replegarse humilladas, afirmando con su sangre que un pueblo no puede ser vencido cuando en defensa de su independencia lucha, más dispuesto a morir que a claudicar.

Tiene Zaragoza tantas reliquias y primores, que una visita por el Coso nos permitirá admirar históricos recuerdos de pasadas épocas, así como sus templos soberbios del Pilar y la Seo; sus magníficos puentes sobre el Ebro; su Castillo de la Aljafaría, hoy convertido en cuarteles y armería; la Lonja, la Universidad y la Facultad de Medicina, una de las mejores de España; lindos paseos que nos conducen a Torrero, Cabezo Partido, verdadera atalaya desde la que se ve, un poco al fondo, la ciudad alumbrada por los cirios ingentes de las cien torres

zona con bella catedral, soberbios palacios, buena agricultura y floreciente industria. Borja, ciudad limpia y jarifa, pequeña y coquetona, que preside una región agrícola y remolachera, coronada por un monte sobre el que existe un magnífico monasterio, llamado de Misericordia, elegido por la población bien de la provincia como delicioso lugar veraniego. Daroca, montón de ruinas pretéritas, en la que se conservan las murallas, el castillo y bellas galerías subterráneas, que perforando la montaña en que la ciudad se tumba, sirven para dar salida a las aguas. Tiene un magnífico puente y es una región muy rica. Sos y Egea de los Caballeros, capitalidades de la región llamada de las *Cinco Villas*, el verdadero granero de la provincia, y con un castillo histórico el primero, el del Rey Católico, declarado monumento nacional. Y muchas más, que forman el cortejo lucido de Zaragoza, la capital, en la que debe verse:

La Lonja, de estilo renacimiento.

La Aljafería, resto de una mezquita árabe, de la que aun se conserva la Torreta del Trovador, en cuyo castillo están instalados los cuarteles y la armería.

El Palacio de Museos, donde se hallan instalados el Arqueológico y el de Pinturas, que guarda preciosos lienzos de Goya.

La Casa Ansotana, donde está el Museo de Reproducciones.

La Catedral de la Seo, templo gótico en el que se coronaba a los reyes de Aragón, con su soberbio altar mayor y coro, en cuyas paredes exteriores hay verdaderas filigranas en relieve.

Nuestra Señora del Pilar, en una de cuyas capillas se rinde culto a la Virgen aparecida, en cuyo tabernáculo hay pinturas de Velázquez, y en la que se guardan ricas joyas, sobresaliendo como notables su espléndida colección de tapices.

La iglesia de Santa Engracia, con su portada de alabastro de un plateresco primoroso.

San Gil y Santa María Magdalena.

La Audiencia, la Universidad, la Facultad de Medicina, el puente de Piedra Torrero, que es un bello rincón de ensueño; la plaza de la Constitución, la Huerta de Santa Engracia, el paseo de Sagasta, etcétera. Muy cerca se halla la Cartuja de Nuestra Señora de Aula Dei, de un gótico renaciente, que en conjunto es una maravilla, y en la que hay frescos de Goya de gran mérito.

*De sus pueblos importantes merecen visitarse:*

*En Calatayud:* El Castillo de Ayoud, del siglo VIII, que corona la ciudad, asentada sobre las faldas de un montículo y rodeada de una feraz vega regada por los ríos Jalón y Jiloca.

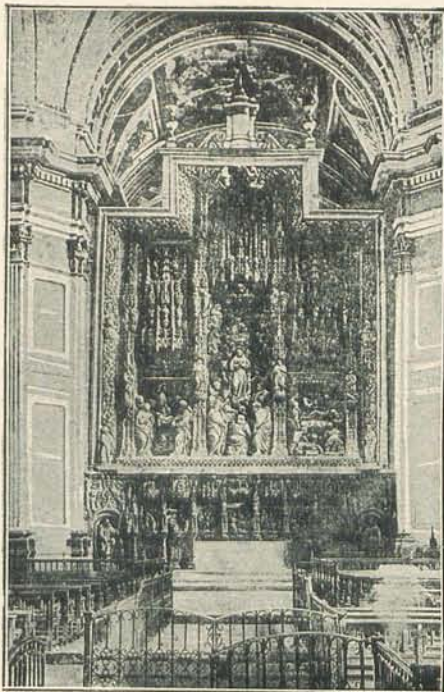
La Colegiata de Santa María y la del Sepulcro, con retablos notables.

El paseo de Linares.

Las grandes fábricas de harinas, muebles, azúcar, etc.

El Ayuntamiento, con hermosas fachadas.

El Casino, con su abundante y selecta biblioteca.



ZARAGOZA.—Altar mayor del Pilar.

A poca distancia se halla el célebre Monasterio de Piedra, una de las maravillas del mundo, tanto por su emplazamiento como por la rara riqueza de sus petrificaciones.

*En Tarazona:* La Catedral, una de las de más carácter, con su soberbia portada con la estatua de alabastro; su bella torre y la fuente que en la sacristía nace, de gran caudal de aguas.

El Ayuntamiento, con su famosa fachada con alegorías en relieve.

La iglesia de la Merced y la de la Magdalena, ésta con una esbelta torre mudéjar.

El Palacio del Obispo, de gran riqueza arquitectónica.

La ermita de la Virgen del Río, de conmovedora leyenda.

La fuente de San Juan, verdadero surtidor en riqueza.

El paseo de Pradiel, de abundosa frondosidad.

El Ayuntamiento.

El paseo del Muro, de singular belleza.

El Santuario de Misericordia, con sus hoteles para los veraneantes, situado en un monte próximo a la ciudad, de gran riqueza, buen arbolado, fuentes y deliciosos paseos.

*En Sos:* El Castillo del Rey Católico, declarado monumento nacional.

La iglesia parroquial, de severa y bella traza.

La plaza, con su fuente monumental.

Las escuelas.



ZARAGOZA.—Cabezo de Buena Vista.—Estatua de Alfonso I.

Es cabeza de las cinco villas, y todas juntas constituyen el Granero de Aragón.

*En Daroca:* Sus históricas puertas y muralla.

Su fuente de numerosos caños.

El castillo.

La iglesia, con sus milagrosos Corporales.

*En Ateca:* La iglesia parroquial.

La campiña, de gran verdor y belleza.

El Ayuntamiento con su archivo.

Y cerca de aquí están los balnearios de Alhama de Aragón.

## Huesca

Esta provincia, que es fronteriza con Francia, tiene una gran fertilidad gracias a sus numerosos ríos, que han dado lugar a importantes obras hidráulicas, entre ellas a la regularización de algunos de sus ríos mediante el magnífico y prodigioso pantano de la Peña. Cosecha en abundancia legumbres, trigo, frutas, aceite y vino. Tiene gran exportación de frutas secas, teniendo fama los higos de Fraga. Posee aguas mineromedicinales, entre las que sobresalen

las de Panticosa, donde hay un magnífico balneario. En su territorio se tropieza con restos de arcaicos monumentos, monasterios caídos, fortalezas que el tiempo ha ido reduciendo a polvo, profanando así obras maestras del arte. Tiene alturas asombrosas, desde las que se divisan los panoramas más deliciosos y los más pintorescos valles, siendo un rico manantial de emociones para el turista toda ella. Su extensión alcanza a 15.149 kilómetros cuadrados, con una población aproximada de 275.000 habitantes.

Huesca, la capital, fué fundada por Sertorio, el gran romanizador de España, estableciendo en ella una Universidad que llegó a ser famosa; tiene calles empinadas, salpicadas de buenos edificios, habiendo en los últimos años aventajado mucho su ornamentación. El principal monumento es la Catedral, de estilo gótico; el Palacio de los Reyes de Aragón, convertido en Instituto, cuya sala subterránea diz que fué testigo de la leyenda sobre la famosa *Campana de Huesca*. Cuenta, además, con un buen casino, activo comercio y próspera industria.

Exornan con graciosos remilgos el retablo de la capital, aumentando su belleza, ciudades de esta provincia como Sariñena, cuyo término parece una comarca hecha para que jugueteen los ríos Alcanadre e Isuela; sembrada de caseríos, teniendo el capricho por mirador de esta deliciosa perspectiva el convento de los Cartujos, de proporciones asombrosas y que hace sentir la nostalgia del de Sigüenza, uno de los más bellos y de más valor de la provincia y aun de España. Fraga, la de la histórica y fabulosa maza, con bella iglesia, lindos alrededores y gran exportación de higos secos. Barbastro, lleno de heroicas proezas hasta la unión del Condado de Barcelona con Aragón, con edificios notables, entre los que sobresalen la Catedral, el Cuartel General Ricardos, el puente del Portillo, el Seminario, etc. Tiene, además, buena vega y activo comercio, que favorecen sus semanales y afamados mercados. Jaca, ciudad fuerte, con excelentes fortificaciones y murallas que la dan aspecto severo de soldado vigilante que está presto a la defensa de la Patria. Tiene Jaca magníficos monumentos y tiernas tradiciones, que permiten recrear el alma en su contemplación o escuchar cómo desgranar éstas, con bíblicos acentos, los legionarios de la leyenda mística y guerrera.

Son edificios notables de esta ciudad, de lindos paseos, cruzada por la carretera de Francia y la vía internacional de Canfranc, su magnífica Catedral bizantina, la cuadrada Torre del Reloj, la Casa Consistorial y el convento de Benedictinos. De alrededores pintorescos, de cuya belleza no pueden despostrarlos, sino que se los aumentan, las grandes nevadas invernales que los cubren, dibujando caprichosas figuras como creaciones del ensueño.

Resulta un conjunto interesante en la provincia, en cuya capital el viajero debe visitar:

La iglesia de San Vicente, con bellas pinturas y ricos tapices.

La iglesia de San Pedro, románico retiro del rey monje.

Las Casas Consistoriales.

El Instituto, instalado en lo que fué Universidad, de tan alto renombre.

Las ruinas del Monte Aragón.

El Museo, con sus tablas góticas del siglo XIV.

El patio de la casa de los Canonges.

Las antiguas murallas.

El Santuario de Salas, con su portada románica.

*De sus pueblos importantes merecen visitarse:*

*En Jaca:* La Catedral, con su hermoso claustro. Las murallas.

La ermita de Santa Orosia.

Casas Consistoriales.

La Casa de Hago.

La Casa de Santa Cruz de Seros.

El paseo de Alfonso XII.

El Fuerte.

Y desde Jaca puede irse a Panticosa, Los Arañuelos, Canfranc, con su estación internacional, etc.

*En Fraga:* El famoso castillo.

La parroquia con su torre, de la que es famosa su maza.

Las escuelas.

El Ayuntamiento.

La plaza.

*En Barbastro:* La Catedral, de esbelta traza.

El Palacio del Obispo.

Las Casas Consistoriales donde se han celebrado Cortes.

El Juzgado.

El paseo de Costa.

La ermita de Sales.

## Teruel

La provincia más meridional del antiguo reino aragonés, con una extensión superficial de 14.817 kilómetros cuadrados, cruzada por los ríos Jiloca y Guadalope. Provincia de varios climas, coséchase en ella desde la vid, el olivo, azafrán, legumbres, hortalizas y frutas, hasta arbustos alpinos y líquenes.

Posee industria de hilados, licores, harinas, alfarerías, refineries de aceite, el más solicitado de España; explotaciones yeseras y buenos cotos mineros de carbón, que la hacen rica. Pero esta provincia sufre desarticulación de comunicaciones, estando a veces tan distante la producción de la estación a que

puede llevarse para lanzarla al mercado, que el coste de arrastre sería superior al de venta. Carece de eso y de agua... ¡Pocos defensores ha tenido Teruel, ya que pudiendo ser en sitios un vergel, resulta un páramo! También cría ganado, y ha construído buenos secados de embutidos, jamones, etc.

La ciudad de Teruel aparece galleando sobre una prominencia considerable, al pie de la cual pasa la vía férrea del Central de Aragón y discurre el río Guadalaviar. Tiene construcciones soberbias, como el acueducto romano, la Catedral, el gótico templo de San Pedro, en el que se conservan las momias de Juan Diego Martínez de Marsilla y de Isabel de Segura, conocidos por los *Amantes de Teruel*; el de San Salvador, en el que se venera el famoso Cristo de las Tres Manos; el convento de Clarisas, antiguo alcázar de los reyes mahometanos. Y entre sus edificios modernos, el casino, el parque, la Diputación, la escalinata y otros.

Las poblaciones más interesantes de esta provincia son: Albarracín, cuna del Tajo y el Guadalaviar. Población esencialmente agrícola, cuyos frutos y productos exporta al exterior. Rodeado de monta-



TERUEL.—La Catedral.

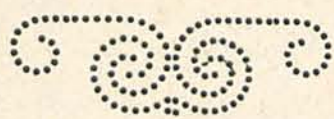
ñas, tiene rincones deliciosos invitadores a la rumia de las grandes emociones espirituales. Alcañiz, la parte más rica de la provincia, ciudad con magníficos puentes de piedra, en el que después de admirar su vega incomparable debe detenerse el viajero a vi-

# JABÓN "CHIMBO"

*El mejor para el lavado  
de ropa y demás usos  
domésticos*



*Se vende en trozos  
de 500 y 250 grs.*

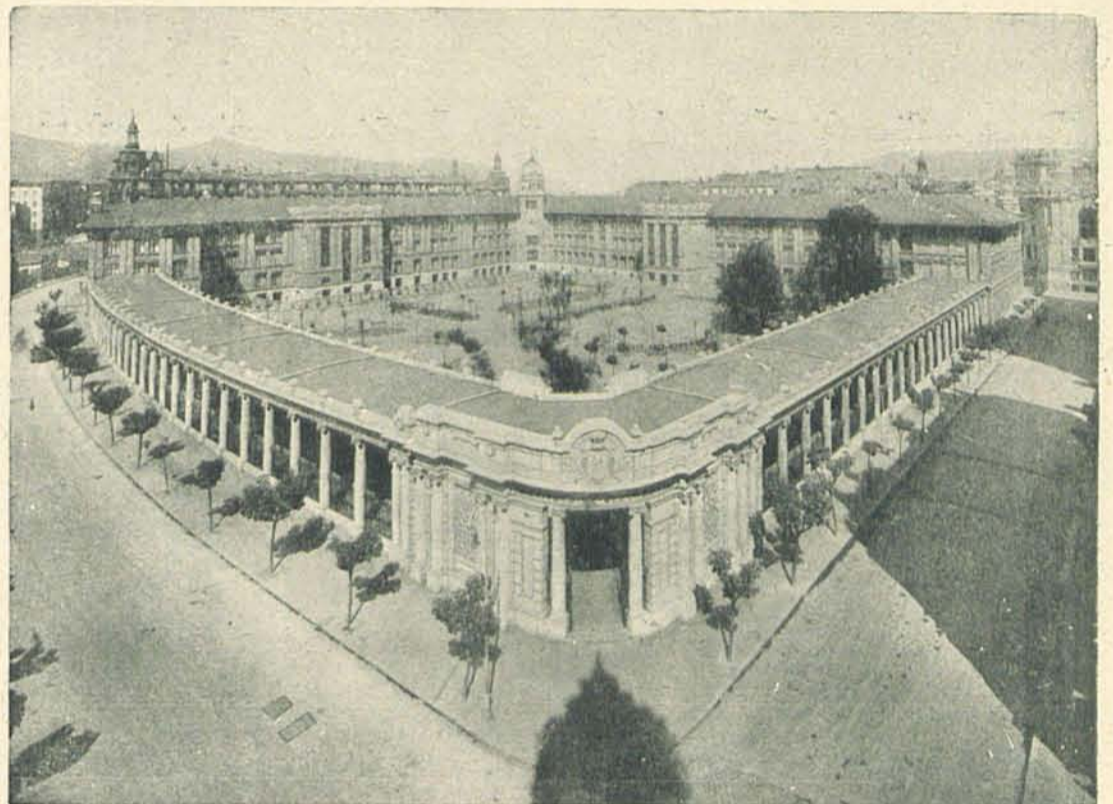


*Fabricación especial de la*  
**Antigua Jabonera Tapia**  
**y Sobrino ~ BILBAO**

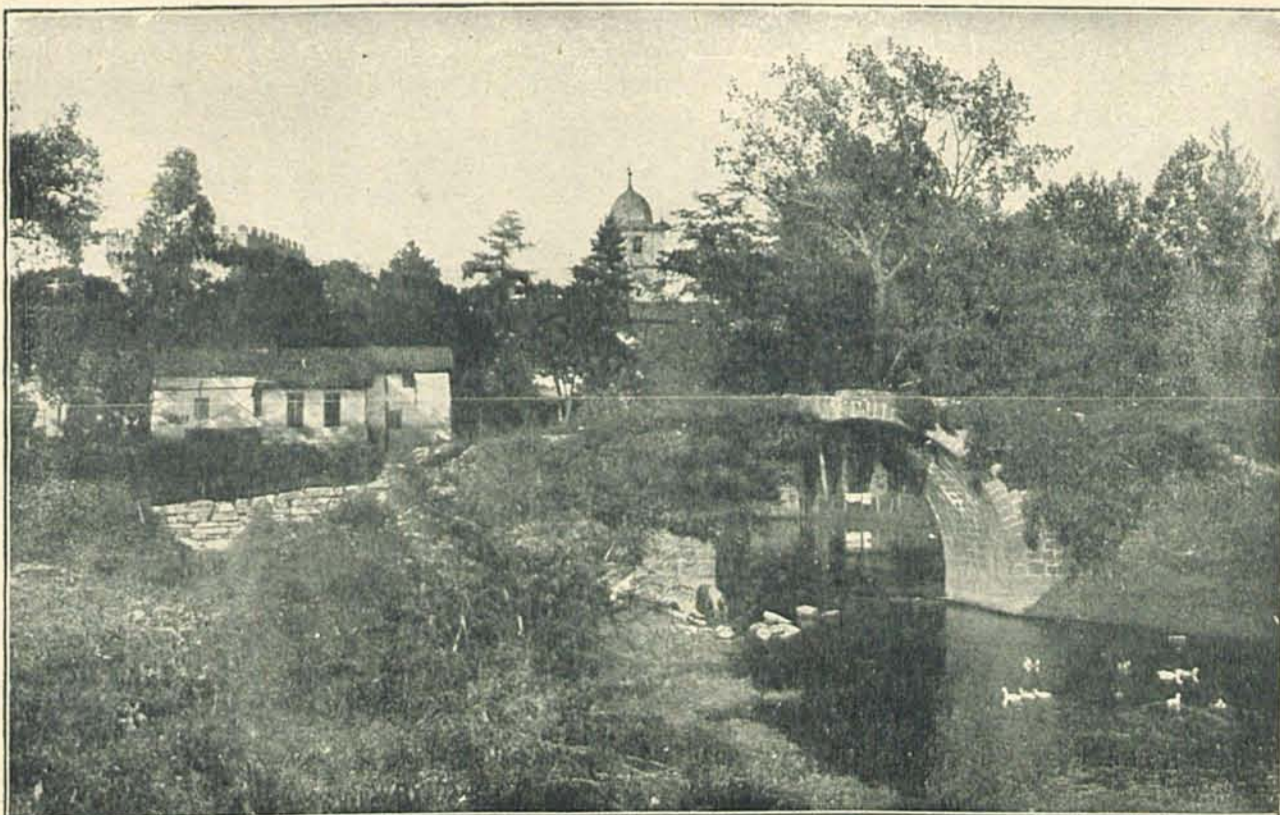




BILBAO.—Una vista de la ría.



BILBAO.—Instituto de Alfonso XIII y Escuela Superior de Comercio.



BILBAO.—Munguía.



FÁBRICA DE ARMAS,  
BICICLETAS Y TRICICLOS

GARATE ANITUA y C.<sup>ía</sup>

CASA FUNDADA EN 1649

Proveedores del Estado Español



APARTADO NÚM. 2

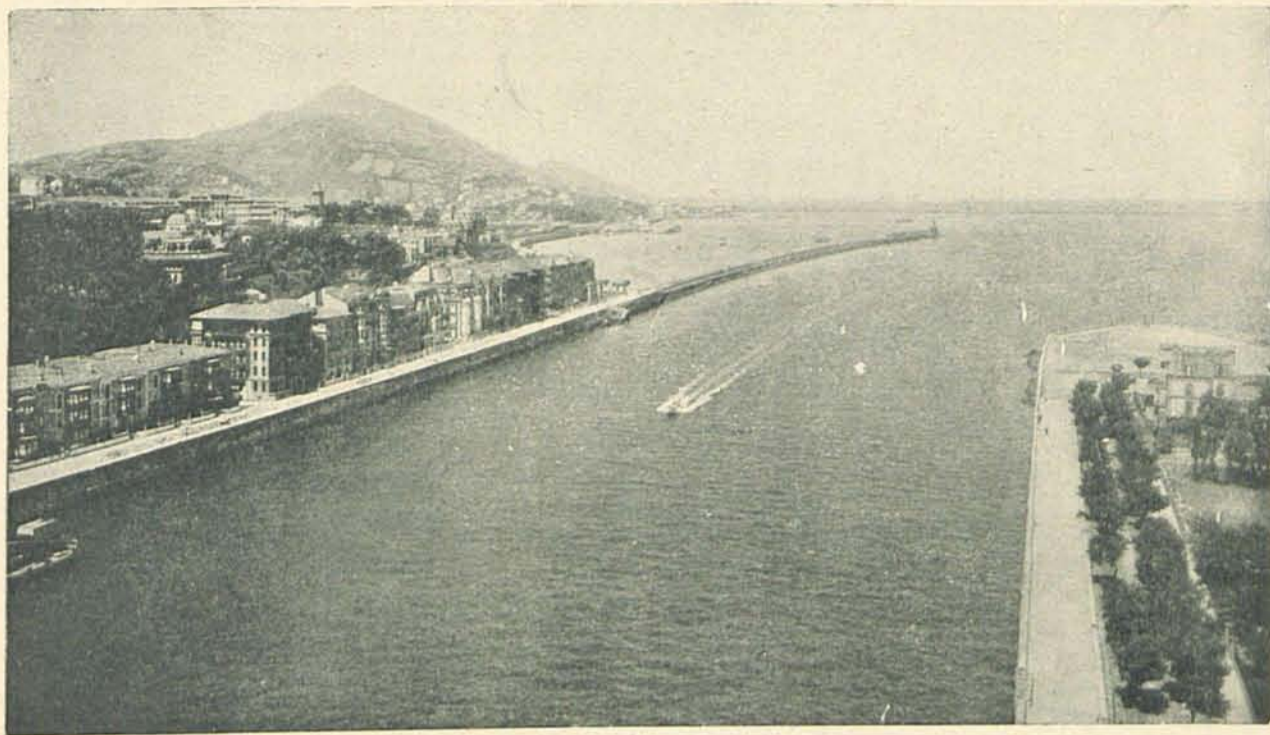
EIBAR



(Marca registrada "G. A. C.")

Solicite catálogo de lo que interese mencionando este Album

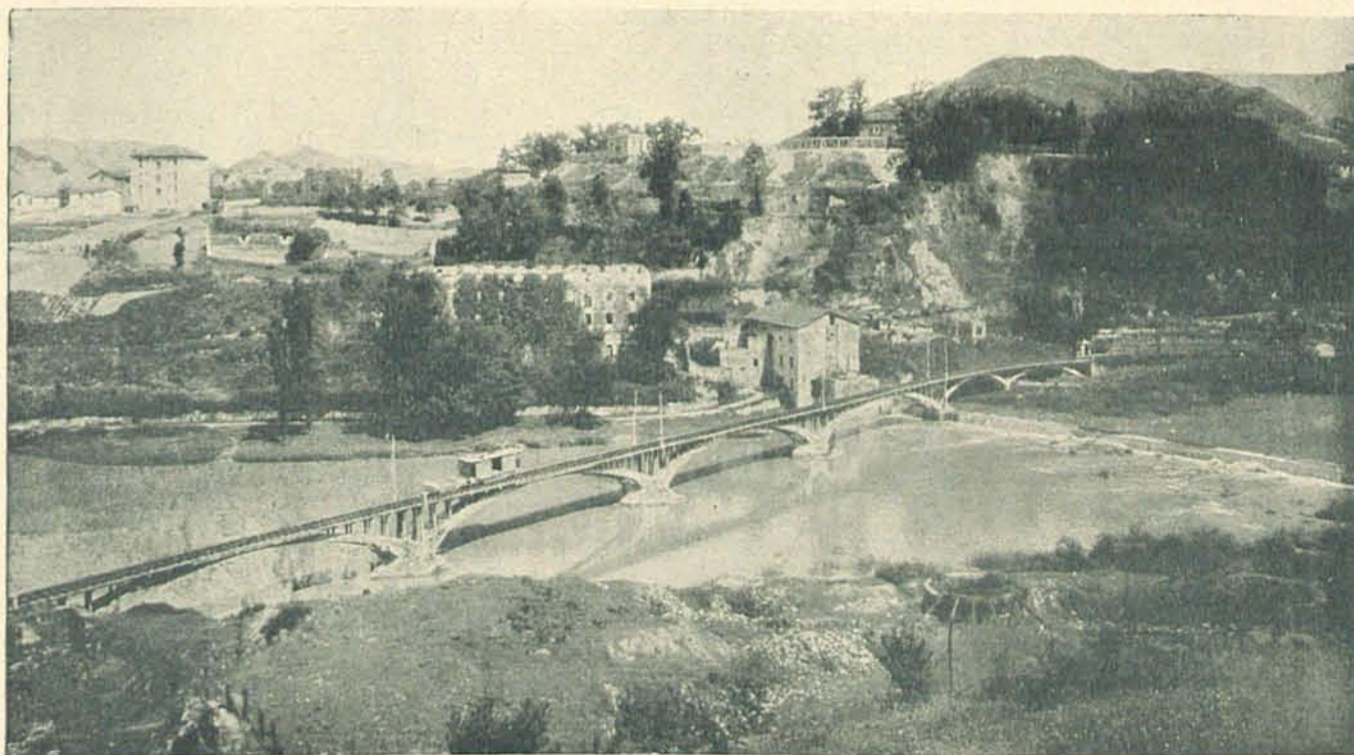




Santurce y parte de Portugalete, vistos desde lo alto del transbordador, mirando al N. E.



SAN SEBASTIAN.—Isla de Santa Clara y Monte Igueldo.



BILBAO.—Zona minera de "La Peña".—Puente del tranvia de Arratia y Durango, atravesando el río Nervión.

sitar con emoción la Colegiata, el Mercado, el Ayuntamiento y el viejísimo y vetusto castillo levantado por los templarios en la época de la Reconquista. Calamocha, junto al Jiloca, sobre el que tiene un interesante puente árabe. Parece una ciudad que tiende sus brazos delgados hacia la tierra pidiéndole la



TERUEL.—Torre de San Martín.

juventud de su vega y la alegría de su huerta, siempre verde como una montaña suiza. Tiene una torre-castillo muy curiosa. Mora de Rubielos, abandonada al placer de admirar sus extensos pinares, de los que extrae anualmente sumas de riqueza imponderable; ciudad severa y de austera vestimenta, que exhibe como joyas de su tesoro artístico, de suyo pobre, el castillo de Fuentes, que se destaca más por estar entre un caserío sin heráldica prosapia. Híjar y Puebla de Híjar, dos ciudades ricas, agrícolas, con buena industria y gran zona remolachera, en las que las soberbias edificaciones destinadas a la producción de azúcar dan trabajo a muchos obreros; que extienden su red por la provincia de Zaragoza, en la que están internadas. Bien comunicadas con España, sobre todo con Barcelona, su puerto de expansión, y con Zaragoza, están aisladas de Teruel, su capital, hasta el extremo que para trasladarse a ella han de cruzar antes toda la de Zaragoza, invirtiendo un tiempo que avergüenza indicar. Aliaga, la ganadera. Montalbán, el austero, con ricas minas, etc.; ciuda-

des todas que, con la capital, forman las galas de esta provincia, en cuya capital debemos ver:

La Catedral, del siglo XIV.

El Acueducto.

La iglesia de San Pedro, de estilo gótico, y en la que se conservan las famosas momias.

La Torre de San Martín, de soberbia traza mudéjar.

Las Escuelas municipales.

La Torre de San Salvador.

El monumento al beato Francés.

El paseo del Ovalo.

La iglesia del Salvador, de estilo mudéjar.

*De sus pueblos importantes merecen visitarse:*

*En Alcañiz:* La Lonja.

La ex colegiata.

El Ayuntamiento.

Las bodegas.

La plaza y su hermosísima campiña.

*En Híjar:* El castillo.

Las fábricas harineras.

La Azucarera.

La plaza, con bellos jardines.

Las Escuelas.

*En Albarraçin:* El castillo.

Las murallas.

La ermita de la Virgen, desde la que se divisa un panorama de atrevida grandeza.

El Ayuntamiento.

La Parroquia, con hermoso retablo románico.

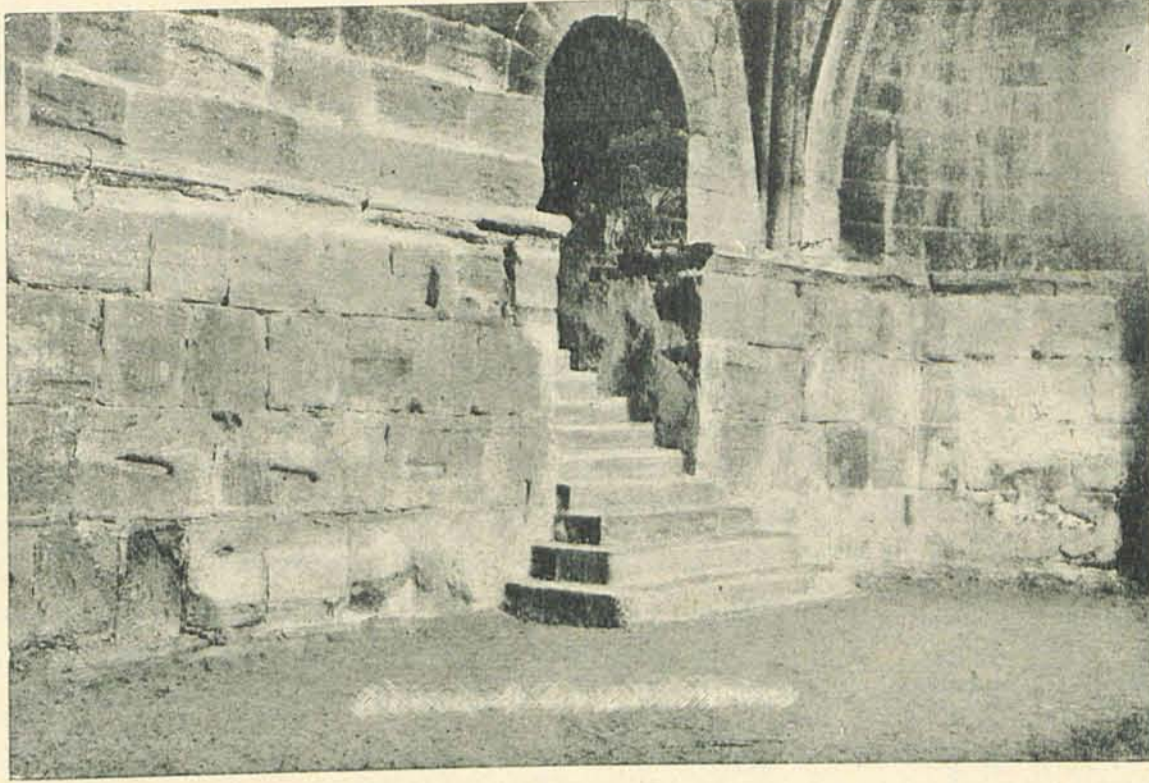
*En Calamocha:* El puente árabe sobre el Jiloca.

La torre-castillo, también árabe.

La iglesia parroquial, con una hermosa capilla renacimiento.

## Vasconia

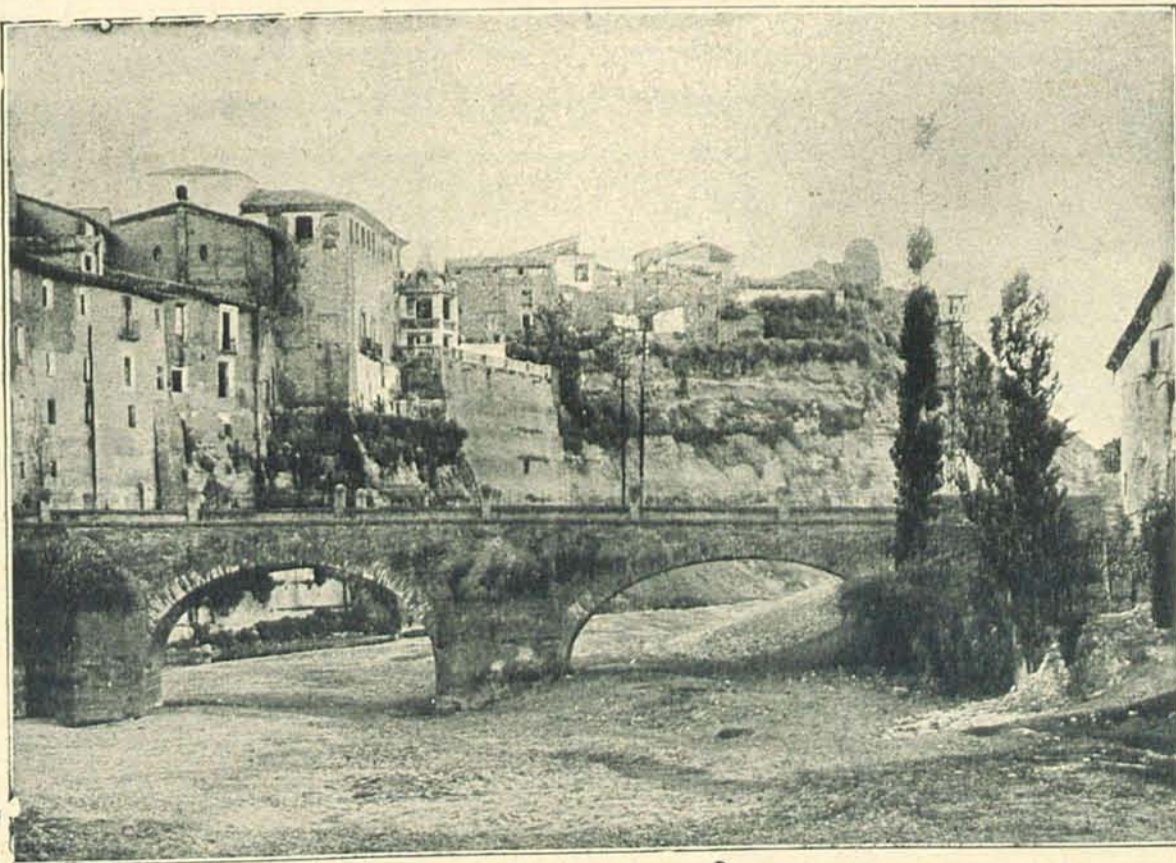
Integran el país vasco tres provincias de las más ricas de España. El país húmedo y brumoso, de perenne verdor, de caracteres recios, franco, acogedor, trabajador, de exaltado amor al terruño, de fecundas iniciativas, amante de sus fueros, de su fe, de sus tradiciones...; pueblo de grandes industrias, con magníficos puertos; región de ermitas y templos erigidos con el esfuerzo de mil devociones espléndidas, que tiene a Bilbao, San Sebastián y Vitoria como capitales de sus tres provincias, con una administración autónoma modelo que no consintió en perder; gobernados por un régimen especial y descentralizador y en el que sus Diputaciones son verdaderos parlamentos regionales rodeados de facultades omnímodas.



HUESCA.—La Campana de Huesca.



EIBAR.—Banco de pruebas de armas de fuego.



BARBASTRO.—Puente sobre el río Vero.  
Al fondo, la Peña.

Fábrica de Boinas

Hurtado de Mendoza

S. A.

Especialidad en clases finas  
Exportación a todos los países



Azcoitia:

(Guipúzcoa-España)



MANUEL  
EGUILLOR  
ARETA-ALAVA  
ESPAÑA

Casa fundada en 1904.

**CRIADOR Y EXPORTADOR DE LOS  
AFAMADOS VINOS FINOS DE MESA  
DE LA RIOJA ALAVESA, BLANCOS,  
TINTOS Y CLARETES**

Exportación a todos los países de  
Europa y América.

Dirección telegráfica y cable:

— "BEGUILLOR" —

Propriétaire de crus et  
Exportateur des renom-  
més Vins fins de table,  
blancs, rouges et clai-  
rets de la Rioja Alavesa.  
Maison fondée en 1904.  
Exportation en tous  
pays.

Grower and Exporter of  
the reputed white, red  
and claret fine table  
Wines from La Rioja  
Alavesa. Firm establis-  
hed in 1904. Exporta-  
tion to all countries.

**La Estrella**

Aguardientes y Licores  
Aceites finos filtrados  
Vinos generosos \* \* \*

V. da e Hijos de Antonio de Zuvillaga

19, Ribera, 19.—Teléfono núm. 14912

**BILBAO**

Dirección telegráfica: ZUVILLAGA BILBAO

NUEVO HOTEL "BIDASOA" Gran Confort  
Restaurant Navarro Preeios módicos

*Especialidad en la cocina vizcaina  
Amplias habitaciones con agua  
corriente y calefacción - Próximo  
- a las Estaciones -*

Buenos Aires, 3 \* **BILBAO** \* Teléfono 16191

**Francisco Sáinz**

Almacenista de  
Productos Quí-  
micos y prime-  
ras materias para industrias :-: Almacenista de Maderas

Concha, núm. 17 - BILBAO - Teléfono 16423

**La Carrocería Modelo**

Fábrica de Coches  
para Niños \* Fa-

abricación más perfecta, más elegante, más cómoda y más  
económica \* Primera en España en producción y mayor  
venta / Peña y Goñi, 4.-Teléf. 14311.-San Sebastián

**Viuda de Camilo Ochoa de Zabalegui**

Agente de Aduanas :-: Con Ignatario de buques :-: Comisio-  
nista de Averías :-: Agente en Pasajes de la Línea de vapores  
de la casa :-: Seguros marítimos :-: Agente de varias Com-  
pañías Suizas, Alemanas, Italianas :-: Transportes marítimos  
y terrestres

PASAJES

(Guipúzcoa)

**PUJOL**

TAILLEUR ~ SASTRE ~ TAILOR

Alta novedad en paños del país y extranjero

CORTADORES DE PRIMER ORDEN

On parle français

English Spoken

Garibay, 11.-Teléfono 12459.-SAN SEBASTIÁN (Guipúzcoa)

## Vizcaya

Provincia minerometalúrgica que ocupa en sus faenas más de 10.000 obreros, con una extensión de 2.165 kilómetros cuadrados; siendo por ello una de las más pequeñas de España, pero una de las más ricas atendiendo a su capacidad productora, a su cultura, a su movimiento comercial. La industria siderúrgica está a la cabeza de todas, y los Altos Hornos de Vizcaya son una maravilla de perfección y actividad. Tiene, además, los magníficos astilleros de Sestao, donde hallan trabajo muchos brazos, y, además, agrícola, aunque consumidora en general, produce también cereales, maíz, etc., alimentando gran cantidad de ganado en sus enormes pastizales, que hacen que su riqueza ganadera supere a las necesidades de la provincia en su mercado de leche y carnes.

Son notables sus numerosos balnearios, con fuentes de toda clase de aguas medicinales, bien instalados y llenos de comodidades.

La capital, Bilbao, es una ciudad rica y floreciente, aunque un poco triste debido a su cielo brumoso, en el que siempre padecen preñez las nubes y las lluvias son frecuentes, cayendo las gotas como cernidas...

Dividida por el río Nervión, en el que entran barcos de gran tonelaje hasta producir ese mareante trajín de la carga y descarga de los surtos en los bordes de su ría, sobre la que hay tendidos magníficos puentes, siendo notables el de San Antón, todo de hierro, formado por un solo arco; el de la Merced y el de Isabel II, llamado del Arenal, que une Bilbao antiguo con las suntuosas edificaciones del ensanche; el de San Agustín, compuesto de dos grandes tramos metálicos que giran movidos por fuerzas motoras, y el grandioso y monumental de Vizcaya, verdadero alarde de la técnica, que es de una solidez extraordinaria, por el que son trasladados de una a otra parte de la ría hombres, vehículos y materiales.

"En Bilbao — dicen los señores Pirala y Dicenta — todo es secundario ante el puerto y su ría. La barra y la falta de encauzamiento de la ría era un obstáculo para la navegación, que procuró ir facilitando el Consulado de Comercio, el cual adquirió importancia y crédito en tiempos de los Reyes Católicos. En 1844 dejó de existir el Consulado, pasando el servicio de las obras a la Dirección general de las públicas. La importancia del puente y el colosal desarrollo de la industria minera motivaron que la Junta de Comercio de Bilbao solicitara del Gobierno la creación de una Junta de Obras del Puerto.

"La invención de la pólvora fué un terrible golpe para las ferrerías vascongadas; pero poseyendo Vizcaya montañas de hierro mal explotadas, víctimas

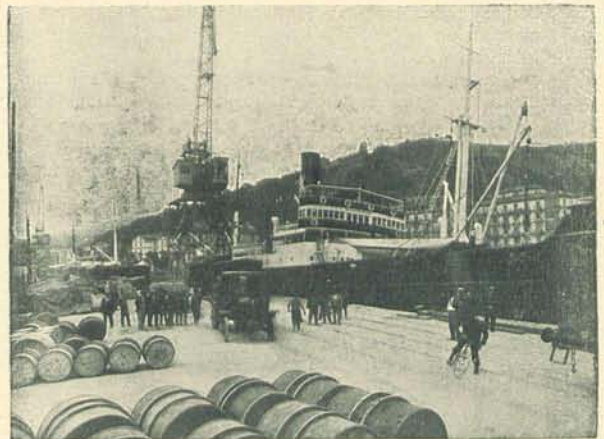
de ideas económicas absurdas, existían las bases de una gran riqueza y colosal industria que el progreso de los tiempos había de desenvolver en la forma prodigiosa que actualmente se desenvuelve, pudiendo considerar hoy nosotros, asombrados, cómo a la pesada carreta que transportaba el mineral ha sustituido el ferrocarril, importando poco los elevados montes y los profundos barrancos; vías aéreas llevan como magia el pesado mineral de la mina al barco, dejando absorto nuestro ánimo y asombrada nuestra inteligencia.

"Millares de obreros deben su subsistencia a esta industria y miles de naves llevan a todas las partes del mundo los despedazados montes para convertirlos en varios objetos que se fabrican con el mineral: la poderosa locomotora, el mortífero cañón, el gigantesco edificio como la pequeña aguja.

"No todo el mineral que se arranca va al extranjero; grandes fábricas con altos hornos funden el mineral y elaboran objetos, distinguiéndose la Vizcaya, la Bilbaina y los Altos Hornos.

"En Galdácano hay fábricas de productos químicos, con las que se confeccionan las primeras materias para la dinamita, y fábricas de abonos artificiales.

"En el sitio denominado El Desierto, a la orilla del Nervión, frente al histórico puente de Luchana y a los célebres Monte de Cabas y Alto de Banderas, que tan belicosos recuerdos evocan, toda aquella fértil comarca de Baracaldo, que hoy atraviesan ferrocarriles y tranvías, no hace muchos años que apenas veía interrumpido el silencio de sus campos y de sus aislados caseríos por otros vehículos que



BILBAO.—Orillas del Nervión.

la chillona y pesada carreta; El Desierto se ve hoy poblado de bulliciosas fábricas, de esbeltas chimeneas, que anuncian los progresos de la industria y de la inteligencia.

"La villa de Bilbao se muestra a lo lejos, entre la neblina crepuscular y los fabriles humos, como des-

## LA ORIENTAL

Fábricas en CASTRO-URDIALES (Santander)  
BERMEO (Vizcaya)

Conservas, Salazones y Escabeches

Elaborados con pescados del Cantábrico.—Especialidad en preparados de filetes de anchoa.



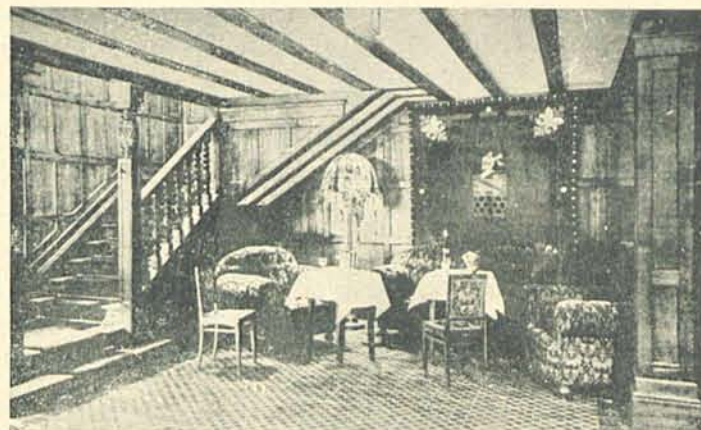
### Francisco Ramírez

Dirección telegráfica: RAMIFRA

— Teléfono núm. 23 —

Clave: A. B. C. 5.<sup>a</sup> T. H.

Edición mejorada.



## Casino de Artistas

Euskalduna, 10.-BILBAO

Cabaret de lujo : Souper-  
Tango : Gran Restaurant  
de siete de la tarde a cua-  
: tro de la madrugada :

### BILBAO

### (España)

## Muñuzuri, S. A.



## Bilbao

En San Miguel de Basauri—barrio de Urbi—, pequeño e industrial pueblecito de Vizcaya situado en la margen derecha del río Nervión, a 6 kilómetros de Bilbao, ha sido edificada una hermosa fábrica de nueva planta para la elaboración de barnices, esmaltes, pinturas, productos celulósicos y colores, que llama la atención exteriormente por su extensión y buen gusto arquitectónico e interiormente por sus magníficas y modernas instalaciones.

Esta importante factoría pertenece a MUÑUZURI, S. A., prestigiosa Sociedad de Bilbao que, desde el año 1909, viene dedicándose a la fabricación en nuestro país de barnices y pinturas, habiendo logrado conquistar con sus productos tan amplio mercado que sus instalaciones antiguas de Deusto-Bilbao resultaban insuficientes.

Sus Laboratorios de investigación, análisis y control, lujosos en medios científicos de trabajo, permiten en pocos días, y hasta horas, a los químicos especializados que en ellos trabajan, hacer comprobaciones del resultado de productos fabricados, que por los medios corrientes sería necesario emplear meses y hasta años.

Las amplias salas de amasado, molido, mezcla y filtraje están tan racionalmente estudiadas, que el trabajo resulta completamente automático, con la consiguiente economía en la fabricación y obtención de calidades siempre constantes, que de otra forma resultan tan costosas como difíciles de poder obtener.

La Cocina de Barnices grasos y el Pabellón de Pro-



ductos celulósicos son igualmente instalaciones de verdadero mérito, por lo prácticas y eficientes, provista la primera de ellas de aparatos eléctricos de registro que marcan con toda exactitud las calorías necesarias a que se ha de someter cada preparado para obtener barnices finos, de difícil e irregular fabricación por los medios corrientes.

Por último, sus servicios de Envasado y Expediciones, así como también sus Almacenes de Primeras Materias y

Barnices, dan tal sensación de orden, pudiendo decirse que toda la fábrica forma una sola máquina y cada departamento un engranaje de la misma.

En la dirección de esta magnífica instalación ha cooperado de una manera activa la "Standard Varnish Works", de Nueva York, la firma más importante de todo el mundo en la fabricación de

Barnices y Pinturas, de la cual es concesionaria de sus patentes y procedimientos de fabricación MUÑUZURI, S. A.

Las Pinturas submarinas son fabricadas por las patentes y procedimientos de la firma "H. v. Hoelsing", de Hamburgo, otra de las fábricas más antiguas y de mayor crédito, especializada en la fabricación de este ramo tan importante.

Esperamos que estas líneas sirvan de modesta divulgación de tan importante industria, que contribuye a hacer patria librando a la industria y profesionales de la pintura de tener que ser tributarios del Extranjero.



cimentada. Dijérase que flota, que se tambalea, dando tropezones en el aire. Momentos hay en que el tropezón se acentúa: Bilbao entero amenaza caer contra la ría al empuje de puños invisibles. Visión fantástica es que forjan humos y neblinas. La ciudad no se tambalea; firme, se yergue en sus cimien-



SAN SEBASTIAN.—Puente del Kursaal, con columnas y barandillas fabricadas en la casa Luzuriaga.

tos pétreos recortando sobre la atmósfera las líneas de sus iglesias y sus palacios, de sus almacenes, de sus Bolsas y Bancos.”

Así parece, en verdad, esta ciudad rica, que tiene además bellos monumentos de arte, como la iglesia de Santiago, de depurado estilo gótico; la de San Antonio, construída sobre los cimientos del Alcázar árabe; la Alhóndiga municipal, el Museo Iconográfico, el antiguo de Pintura, bellas plazas, grandes avenidas, lindos paseos, calles de asombrosa amplitud, encantadores alrededores, atalayas sugestivas como la de Archanda y santuarios de tan subida belleza como el de Nuestra Señora de Begoña.

Completan su grandeza, haciendo esta provincia encantadora, Guecho, estación eminentemente veraniega; Las Arenas, campos sembrados de palacios y *chalets*; Algorta, la playa favorita y bella, con limpia cara de arena; Plencia, de paisajes encantadores y buena producción de maíz y trigo; Durango, con abundante comercio y bellos monumentos artísticos; Guernica, que parece estar besando los pies del monte Camoaga, a la sombra de cuyo histórico árbol se reunían las Juntas del Señorío; Bermeo, puerto importante y ciudad poblada, que recuerda con emoción y tristeza al cabo Machichaco, que se interna atrevido en el Cantábrico y por el que cruzan los barcos cargados de explosivos. Marquina, Lequeitio, Ondárroa, gaviotas marítimas que extendiendo sus alas, cargadas de encantos, tomaron asiento en las movedizas playas norteñas. Balmaseda, ganadera y cerealista, con fábricas de chacolí, de cápsulas, de boinas y de harinas. Baracaldo, gran factoría que cuenta con una población que excede de 26.000 habitantes, gran industria, por lo que es el elemento predominante el obrero, que halla tra-

bajo en sus Altos Hornos y en los astilleros. Orduña, ciudad cabeza de la Junta administrativa de Rozábal, rodeada de territorio alavés sobre una prominencia edificada. Portugalete, de privilegiado emplazamiento, festoneado su muelle de edificaciones elegantes y suntuosas, lugar preferido en verano por las familias acaudaladas. Santurce, que comparte con Las Arenas y Algorta las preferencias de la colonia veraniega, con depósito franco y gran industria pesquera. Sestao, coto industrial, como Baracaldo, y con idéntica fabricación y Altos Hornos; y mil pueblos más, pequeños en cuanto a su vecindario, pero grandes respecto al desarrollo de sus actividades, que con la capital hacen de esta provincia una de las joyas de que más orgullosa puede sentirse la Patria.

En Bilbao deben visitarse:

El Palacio de la Diputación, de estilo plateresco.

Los puentes de San Antón, San Fernando, la Merced, el Arenal y el giratorio.

La Basílica de Santiago, gótica, en la que se guarda la hermosa custodia obra de Garín.

El teatro Arriaga.

El Museo Provincial de Pinturas.

La estatua de Trueba, de Benlliure.

El Palacio del Ayuntamiento.

La plaza de López de Haro, con bellos jardines.

La Gran Vía.

El paseo del Arenal.

Y en sus alrededores, son dignos de visitarse Archanda, en la cima de un altozano, desde el que se puede mirar un paisaje bellísimo y dominar la villa y el mar.

La Basílica de Begoña, centro de los fervores de Vizcaya, de la que es patrona, erigido con soberbia traza sobre las faldas de Archanda y muy cerca de la Ciudad Jardín.

*De sus pueblos importantes merecen visitarse:*

*En Bermeo:* El monte Sollube.

La alameda de la Atalaya.

San Juan de Gaztegache.

El faro del cabo Machichaco.

*En Baracaldo:* Los Altos Hornos de Vizcaya.

El asilo de Miranda.

La parroquia gótica.

Y muy cerca la bella e incomparable isla de Charramendi.

*En Guernica:* Su histórico Archivo.

La Casa de las Juntas.

El tronco del árbol a cuya sombra se celebraron las Asambleas forales y ante el cual el Pretendiente juró respetar sus fueros.

La parroquia.

# BOINAS

# ELOSEGUI



## TOLOSA (Guipúzcoa)

# OLIBET



**MEDIA LUNA** - De fama mundial.



**PALMA** - Nueva exquisita creación de la Casa.



**MARIA**  
Sin rival

Imitada  
nunca igualada.



**RUGBY** - Para el té.



**PETIT BEURRE** - Sabrosa  
y nutritiva



**ROYAL BISCUIT** - Delicioso bizcocho para chocolate.

**LAS MEJORES GALLETAS**

El Ayuntamiento.

Las escuelas.

*En Elorrio:* Los balnearios.

Las ermitas de que está sembrado, y entre éstas la de San Adrián de Arguñeta y la de Nuestra Señora de Gacela.

Las escuelas.

El paseo, con bellos jardines.

*En Portugalete:* El paseo Marítimo.

El transbordador.

La parroquia.

La plaza, con hermoso quiosco.

Los magníficos hoteles de verano.

*En Durango:* La iglesia parroquial, llamada de Uribarri, renacimiento.

La iglesia de San Pedro de Tavira, la más antigua.

El Idolo de Miqueldi, de piedra y metro y medio de altura.

Sus famosas fuentes públicas.

La Cruz de Curuzaga, erigida en memoria de Astarloa.

El paseo y la plaza Monumental.

*En Orduña:* La famosa Peña.

La iglesia parroquial, de grandes dimensiones.

El campo de recreos.

El Ayuntamiento, con su puerta barroca.

El balneario de la Muera de Orbieto.

*En Sestao:* Las grandes factorías industriales de los ramos de hierro, hojalata, locomotoras, radiadores, etc.

Los arsenales de la Constructora Naval.

Bellos paseos y jardines.

El Ayuntamiento.

## Guipúzcoa

La palabra Guipúzcoa, con que se designa a este pequeño territorio provincial, parece ser derivado de "Lepúzcoa" (amenaza al enemigo). A pesar de su corta extensión territorial, es una provincia de las que más han influido en la historia de España. El padre Mariana, con la competencia con que supo escribir, así lo refleja. En ella se habla el vascuence más que en las otras dos provincias hermanas, y tanto sus costumbres como sus usos se han conservado más puros a través de los tiempos.

Los guipuzcoanos son de trato apacible y tarda conversación, afectuosos, muy alegres, aventureros, sencillos, honrados y muy determinados.

El terreno de la provincia es abundante en árboles frutales y silvestres, sobresaliendo la manzana. En sus montañas existe abundante caza mayor y menor: osos, jabalíes, cabras, corzos, venados, liebres, etc. La pesca en esta provincia rinde una ganancia fabulosa. Cuenta, además, con abundantes

fuentes medicinales, ricos yacimientos mineros de todas clases y buenos monumentos artísticos, sobresaliendo los dedicados al culto religioso.

La capital de la provincia es San Sebastián, con 68.500 habitantes, la perla del Cantábrico, la bella Easo, "ciudad — como dice Gil — orgullo de España, que pone de manifiesto lo que se obtiene cuando un pueblo es bien administrado".

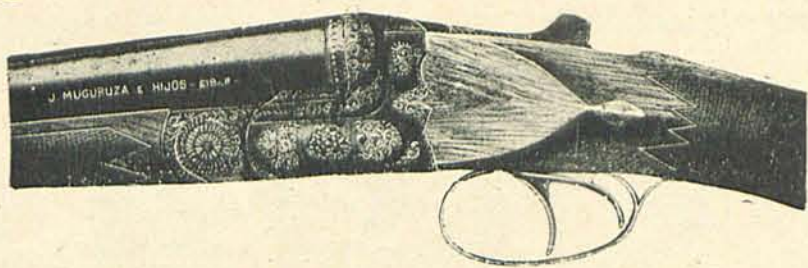
En pocos años la gentil Donostia, como se la llama en vasco, ha alcanzado gran auge como ciudad cosmopolita; avanzada de España en los límites de Francia, con vistas al agitado Cantábrico, que a veces siembra la desolación y la muerte con la galerna trágica; rodeada de pueblecitos pintorescos, de campos de esmeralda; tránsito de viajeros que trasponen la frontera, albergue de extranjeros durante la época veraniega, es la urbe moderna que, sin perder su carácter vascongado, recibe el influjo de sus heterogéneos visitantes, ya sean nacionales, ya extranjeros. Por eso San Sebastián presenta diferentes tonalidades, destacando su hospitalidad cortés y su elegante espíritu.

Notable como prototipo de urbanización es la ciudad; atrayentes sus magníficos panoramas, bella su situación geográfica en la falda del Urgull y bañada por la ría Urumea; magníficos sus paseos, bulevares y avenidas; regio su Gran Casino y el Kursaal; pero todo es superado por la emoción agradable que proporciona recorrer su playa, una de las mejores del mundo; su famosa Concha, cuya forma asemeja la de una concha marina.

"La roca de la Mota o Monte Orgullo domina el norte de la ciudad; la "Concha", de agua azul, que se redondea al oeste de la ciudad sobre una hermosa playa, llena en verano de bañistas; el río Urumea, que desemboca al oriente de la ciudad y lucha incesantemente contra las olas espumosas del mar; el anfiteatro de colinas verdes, sembradas de pueblecillos, que cierran el horizonte al sur; todo hace de San Sebastián una de esas localidades seductoras a las que acude la cosmopolita masa de gentes fatigadas y ricas."

Frente a la bahía se halla la isla de Santa Clara, asiento del faro que alumbra la costa, y en el centro de la ciudad yérguense soberbios edificios llenos de valor monumental y elegantes y confortables casinos y cafés de lujo, así como su bello Ayuntamiento y su grandiosa Diputación, en los cuales hay catalogados códices de gran valor, que guardados en sus archivos, permiten reconstruir la historia brillante de la provincia, escrita con sangre y valor por esta raza brava y noble.

Entre los pueblos que contribuyen a dar esplendor a la provincia citaremos: Fuenterrabía, celebrada villa reclinada sobre las faldas del Olearso, con bonita playa, grandes villas con refinado confort y



## J. MUGURUZA E HIJOS

Fabricantes de escopetas finas de caza marca EL AGUILA

TELEFONO 103

Solicítese catálogo que se remitirá gratis

EIBAR (Guipúzcoa) España

Fábrica de Papel Continuo

## La Salvadora, S. A.



Administradores:

Don Gregorio Urdapilleta = F. N. Lasarte

Dirección cablegráfica: «Salvadora-Villabona»

Villabona = = (Guipúzcoa)

## Francisco Andonaegui

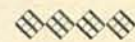
Armador de Vapores de pesca. Teléfnos. 1-16-31  
 Agencia en SAN SEBASTIAN id 20-34-05

Factorías y Oficina cen ral: Pasajes de San Pedro  
 Calle Francisco Andonaegui, 25 Teléfnos 5-207  
 id. 5-075

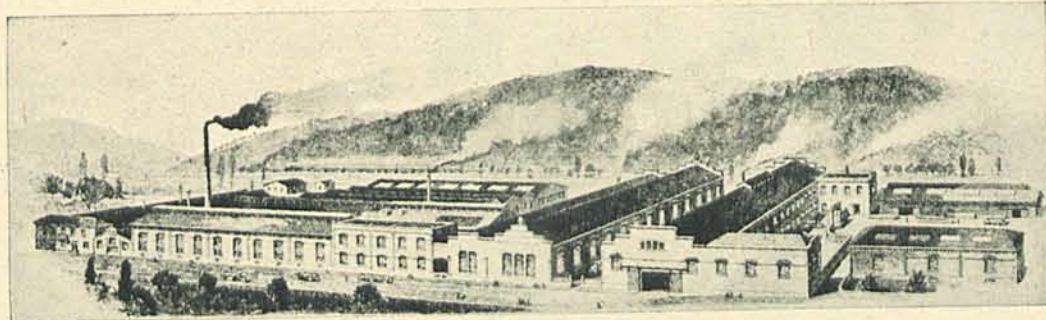
## Efectos Navales y Ferretería



Pinturas - Barnices  
 Esmaltes - Purpu-  
 rinas - Colores - Bro-  
 chería - Comisiones y  
 - Representaciones -



LASALA, 4.-Teléf. 13094  
 SAN SEBASTIAN



Estación del Ferrocarril

ZUMARRAGA

Telegramas y telefonemas: Echeverría

Teléfono 124

Códigos en uso: A B C 5.<sup>a</sup> Edic. Lieber's

Fábrica de Herramientas

## Patricio Echeverría

LEGAZPIA (Guipúzcoa)



Fábrica de Curtidos

Fernando Montes y C.<sup>ta</sup>  
 S. L.

Hernani (Guipúzcoa)

la preferida por su encantadora belleza. Hernani, patria de Juan de Urbietta, con abundantes fábricas de galletas, cueros y tejidos. Irún, última población fronteriza con Francia, con Aduana, en la que el hilo del tiempo ha tejido la madeja de mil asedios, en alguno de los cuales ha sido incendiada. Tiene por escudo un castillo con unas ondas de agua en campo verde y dos hombres armados con sus paveses, y debajo una leyenda que dice: "Guardia." Tiene buena industria, representada por los talleres de reparación de material ferroviario, fábricas de aserrar madera, etc. Muy cerquita se levanta el santuario del Cristo de Lezo, a cuyo pueblecillo acuden diariamente procesiones de devotos a ofrecer sus devociones al Cristo misericordioso... Pasajes, con 7.000 habitantes, buen puerto y próspera industria pesquera. Rentería, pueblo industrial, con buenas fábricas de galletas, discos de gramófonos y muebles. Azpeitia, con su soberbio templo gótico dedicado a San Sebastián de Soreazu, en el que fué bautizado San Ignacio de Loyola. Azcoitia, como envuelta por el silencio místico de sus habitantes, todos muy trabajadores y laboriosos. Cestona, con renombrado balneario. Deva, la encantadora, que brinda espectáculos maravillosos. Tolosa, la más poblada después de la capital, atravesada por el Oria, y con una industria potente de boinas, tejidos e hilados, fábricas de papel y de clavos. Vergara, a 70 kilómetros de San Sebastián, orgullosa con su Real Seminario y lindos templos bizantinos, teniendo a dos kilómetros el llamado "Campo del Convenio", celebrado entre Espartero y Maroto, caudillos de la guerra civil que rubricaron la paz de España con su histórico abrazo. Eibar, centro de fábricas de armas, de tal fama, que se han extendido por el mundo entero, así como el grabado en oro sobre acero. Dícese, y con razón, que no existe pueblo en el mundo más industrial que éste; y con éstos Motrico, Oñate, Zumárraga, Placencia, infinidad de lugares deliciosos y bellos en que se recrea el alma y se agrandan las emociones, hermanándose unas con otras y tejiendo la urdimbre de un bienestar encantador... Y en todos ellos hay mucho que aprender y que admirar, no pudiendo menos de recomendar que en la capital se visite:

Las parroquias de Santa María, San Vicente y el Buen Pastor.

El puente de María Cristina.  
La plaza de la Constitución.  
La Escuela de Artes y Oficios.  
El Palacio de la Diputación.  
El paseo de Alfonso XIII.  
La Concha, una de las playas más bellas del mundo.

El Gran Casino, centro de expansión y recreo.  
El Palacio Kursaal, albergue del gran mundo.  
El teatro de Victoria Eugenia.

El paseo de la Zurriola.

El monte Igueldo, con su funicular y bello casino.

El monte Ulía, preferido para excursiones.

*De sus pueblos importantes merecen visitarse:*

*En Azpeitia:* La iglesia gótica de San Sebastián de Soreazu.

El pórtico, atribuido a Ventura Rodríguez, y en el interior se conserva la pila donde fué bautizado San Ignacio de Loyola.

El Ayuntamiento.

La plaza, con sus hermosos jardines.

El convento de San Francisco.

*Tolosa:* Atravesada por el río Oria, y con su heráldico escudo, símbolo de fortaleza, nos brinda:

Su magnífica parroquia, de estilo clásico.

Sus fábricas de papel.

La de curtidos y boinas.

Su grandiosa Casa Consistorial.

Bellos Grupos Escolares.

Su archivo municipal, uno de los mejores ordenados de Guipúzcoa.

*En Eibar:* La parroquia, con un bello retablo en el Altar Mayor.

La ermita de Nuestra Señora de Arrete.

El paseo.

Las escuelas.

El Ayuntamiento.

El Hospital.

La fábrica de armas.

*En Oñate:* La iglesia parroquial.

La Universidad, de rica historia.

La Capilla del Rosario, con su célebre verja de hierro.

El convento de Vidaurreta.

La Penitenciaría.

*En Irún:* La Aduana.

La plaza de los Fueros.

El Ayuntamiento.

El puente internacional.

Y cerca del famoso puerto y población de Pasajes, el Cristo de Lezo, con su hermosa y monumental ermita, y Oyarzun, donde es famoso el notable Vía Crucis del monte Urkabe.

*En Fuenterrabia:* La playa, que es la más *chic* de España.

El paseo, que es una maravilla.

La ermita del monte Olearso.

Los innumerables *chalets* ocupados durante el verano por los señores adinerados.

*En Pasajes:* Su grandioso puerto.

En sus proximidades, los barrios de San Juan, con su primitiva iglesia, y un poco más lejos el Santo Cristo de Lezo.

COMPARE

BELLEZA

ADMIRE



La estética, la línea  
¿CÓMO?

con nuestro único sistema  
americano



Aparatos y Tratamientos  
PRODUCTOS ASPASIA



Representante general para España:

**Jesús García**

San Martín, 26.-Teléf. 13748

**SAN SEBASTIAN**



NUEVA EXPO-  
SICION DE  
**RAYOS X**

y toda clase de  
aparatos electro-  
terapéuticos.



Rayos violeta en  
tipos variados y  
al alcance de to-  
das las fortunas.



Bazar médico e  
instrumental qui-  
rúrgico.

REGISTRADA

MARCA  CORONA

*O. Mustad y Cia*

FABRICA DE TIRAFONDOS ROSCA PARA MADERA

REGISTRADA

MARCA  CORONA

*O. Mustad y Cia*

FABRICA DE CLAVOS DE HERRAR

TELEGRAMAS "MUSTAD"  
TELEFONO 13-98

*Colosa Guipuzcoa.*

*En Vergara:* El Real Seminario.

La Arrese-Torre, hermoso ejemplar de arquitectura bizantina.

La iglesia de San Pedro, con el Cristo de Montañés.

El Campo del Convenio, donde se abrazaron Espartero y Maroto.

## Alava

Esta provincia, única interior del territorio vascongado, tiene una extensión de 3.045 kilómetros



VITORIA.—Monumento a la batalla de la Vitoria.

cuadrados, siendo, por tanto, la mayor. Es esencialmente agrícola, aunque tiene algo de industria de muebles, que en madera curvada ha alcanzado cimas insospechadas. Su vegetación es abundante, favorecida por los ríos que la cruzan.

La capital es Vitoria, linda población con buenas calles y un parque, La Florida, de los más lindos y mejores de España. Celebra todos los jueves mercados, lo que la da esos días un aspecto de fiesta. Tiene abundantes y buenos edificios, sobresaliendo entre todos:

Los Arquillos, monumento de estilo romano.

El Palacio de la Diputación, de estilo grecorromano, en el que se guarda la obra de Ribera "Cristo de la Agonía".

La Catedral, gótica, del siglo XVI, y los cimientos de la nueva, cuyas obras están paralizadas.

San Vicente, fortaleza trocada en templo, en que resalta la capilla llamada de Los Pasos, de puro estilo ojival su fábrica.

La Casa de Misericordia, dórica-jónica (joya).

La avenida de Dato, lugar de cita a la hora del paseo.

La Florida, hermoso parque versallesco.

El Ayuntamiento.

*De sus pueblos importantes merecen visitarse:*

*Labastida*, población veraniega, con su hermosa ermita del Cristo románico puro, y en la que merece verse:

Su acueducto ruinoso.

Los abundantes restos de carácter aborigen.

Sus fuentes medicinales.

*La Guardia*, en las faldas de la sierra de Toloño, archivo de monumentos históricos, y en la que debe visitarse:

Las murallas.

Su monumental iglesia de Santa María de los Reyes.

Sus palacios de colonias escolares.

El castillo, célebre en las guerras civiles.

*El Ciego*, de cuyos caldos habla la lengua de la fama, y donde puede verse:

El puente colgante.

Bodegas donde se elaboran vinos de renombradas marcas.

La plaza, con su fuente de castizo estilo.

*Salvatierra*, cargada de viejas fortificaciones, en donde debe visitarse:

El templo de Santa María, de ojival estilo.

El templo de San Juan, del siglo XV.

La Cruz de piedra.

Su Archivo, que guarda documentos de las guerras civiles.

*Aramayona*, con su manicomio, en el que funciona el mejor laboratorio de psiquiatría.

Deben hacerse excursiones a Peñacerrada, Santa Cruz de Campezu, Oyón y Sobrón.

## Navarra

Esta provincia, antiguo reino de España, tiene una extensión superficial de 10.506 kilómetros cuadrados, la mayor parte de ellos cruzados por montañas que engendran valles deliciosos, entre desfiladeros por los que van discurriendo ríos caudalosos, como el Arga, Irati y Aragón, que a la vez que fertilizan los terrenos bajos, son aprovechados para producir fuerza eléctrica y para transportar grandes cantidades de madera extraída de sus montes.

De uno de sus valles, del Baztán, escribe don Pedro Madrazo: "Merece especial mención entre los



VITORIA.—Plaza de la Virgen Blanca.

Fábrica de Aguardientes y Licores

**Antonio de Arrarte y C.<sup>ía</sup>**

S. en C.

Anís Tomelloso

**BILBAO**

**BATACLAN**

CONSUMACIONES

*Varietés de nueve y media  
- a una de la mañana -  
Supertango de una a  
cuatro de la madrugada*

TELÉFONO 13517 **BILBAO**

**FONDA AJURIA**

RESTAURANT

Buenos Aires, 17 y 19 (cuatro primeros pisos)  
(Frente a la Estación del Norte)

*El más próximo a los Centros de Comunica-  
ciones, Bancarios y Oficiales - Gran vía a  
la puerta para todas partes de la población  
- Cuarto de Baño - Ascensor -*

Director: **D. Jesús Ruiz de Villa**

TELEFONO 11717

**BILBAO**

**Kursaal Novedades**

(El Concert de Moda)

VARIETES Y SUPERTANGO

De NUEVE y media a CUATRO de la madrugada

Laguna, 8 y Gimnasio, 1

**BILBAO**

**ANÍS y COÑAC ATHLETIC**  
MARCAS REGISTRADAS

FÁBRICA DE LICORES

**GREGORIO OÑATE**

ALHÓNDIGA MUNICIPAL, 34, 2.º

TELÉFONO 14194

**BILBAO**

Hotel 2.º

**La Eibarresa**

Restaurant de primer orden

Ribera, núm. 2 2.º Teléfono 15255

*~ Bilbao*

**Urizar y Aldecoa**

BILBAO: Buenos Aires, 15

BARCELONA: Ancha, 53

**Efectos Navales \* Hierros y Aceros**

**Hotel Maroño**

Propietario

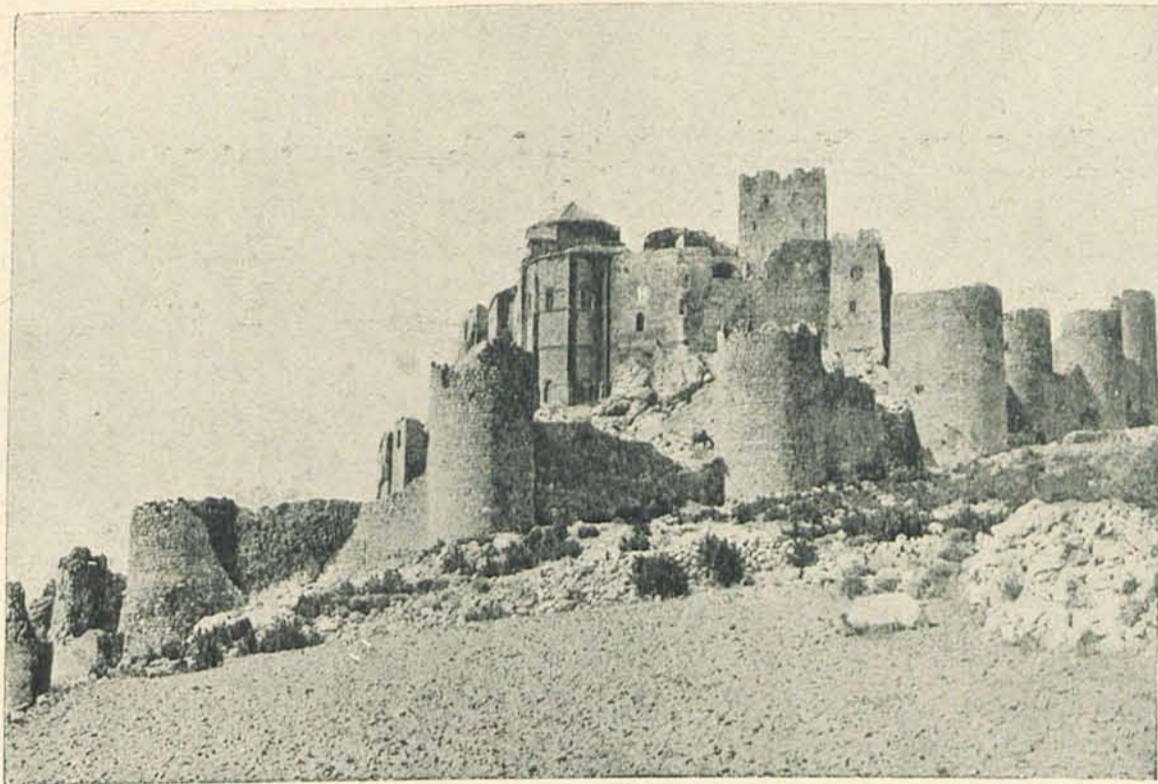
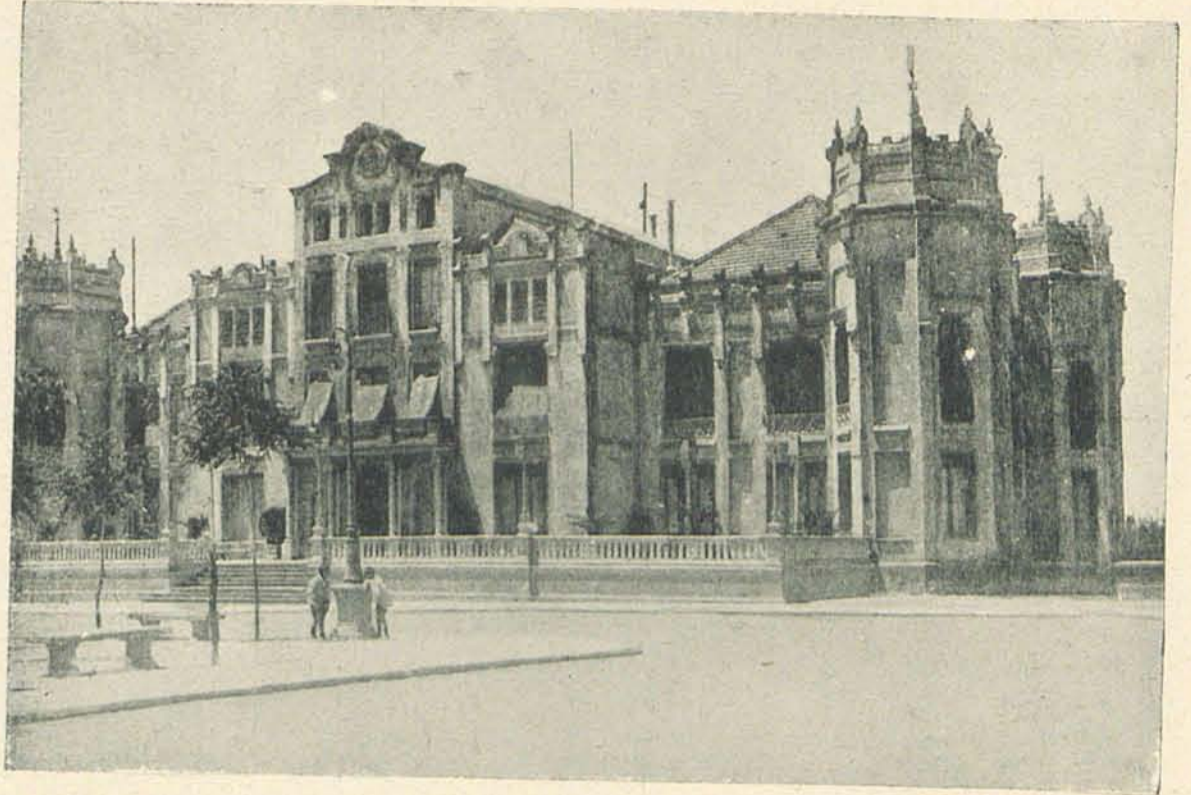
**Facinto Gómez**

Correo, 23  
Teléfono 13557

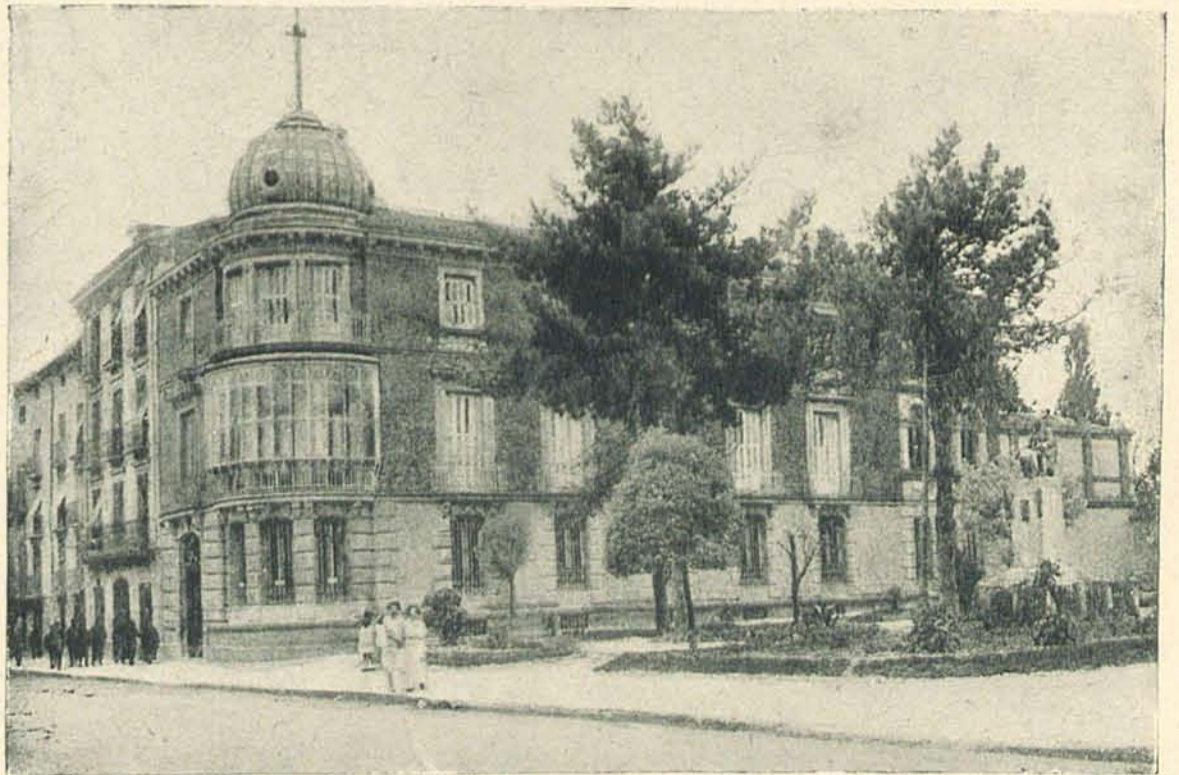
**Bilbao**



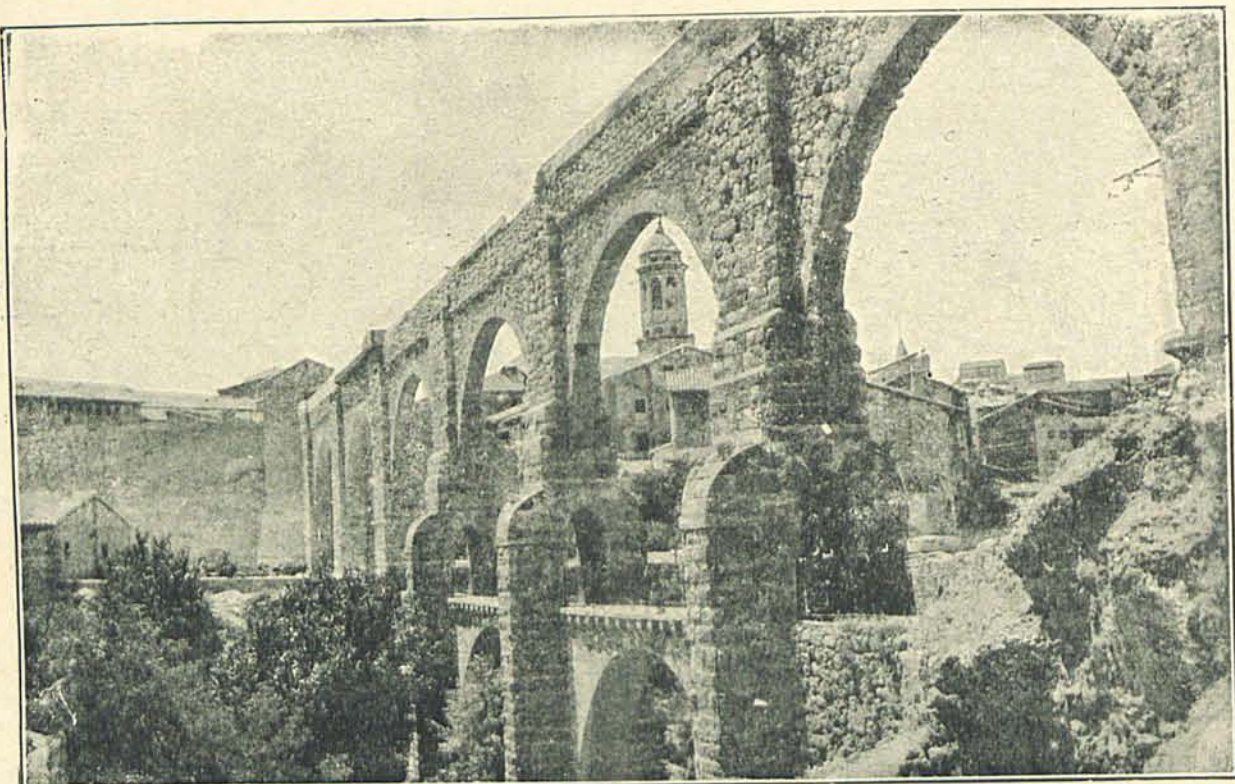
HUESCA.—Castillo Oscense.



HUESCA.—El castillo



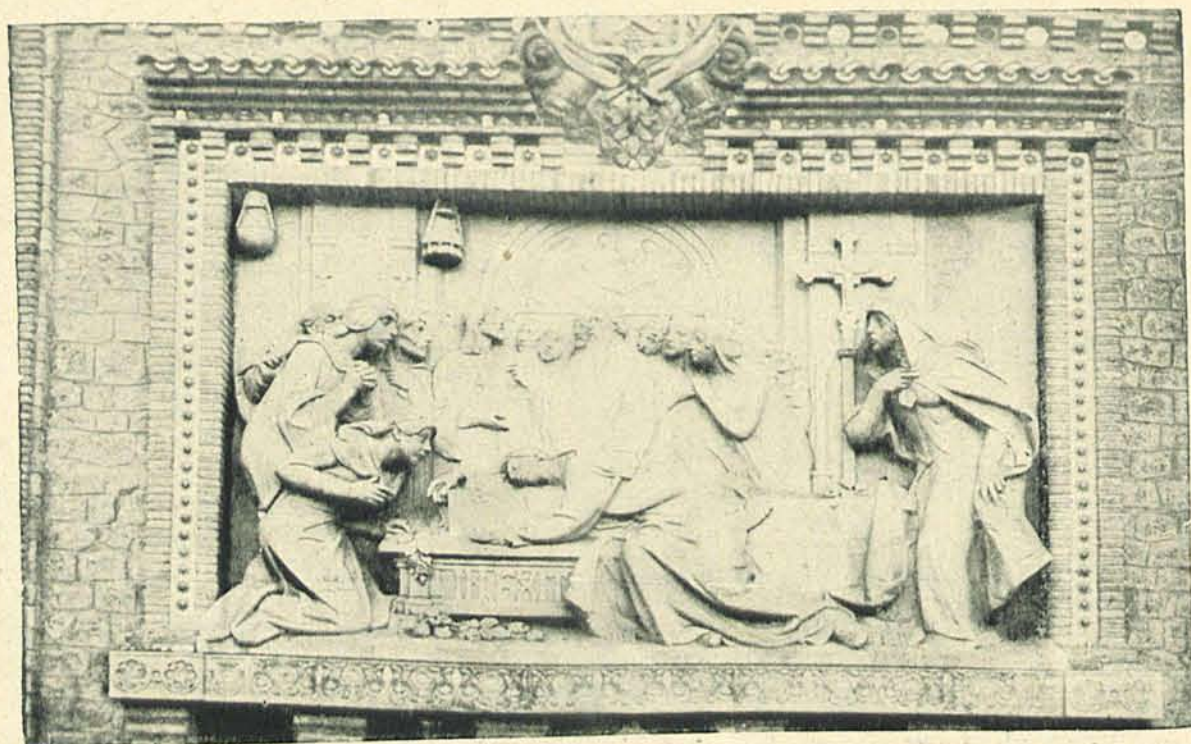
HUESCA.—Plaza del Teatro.



TERUEL.—Viaducto y acueducto.

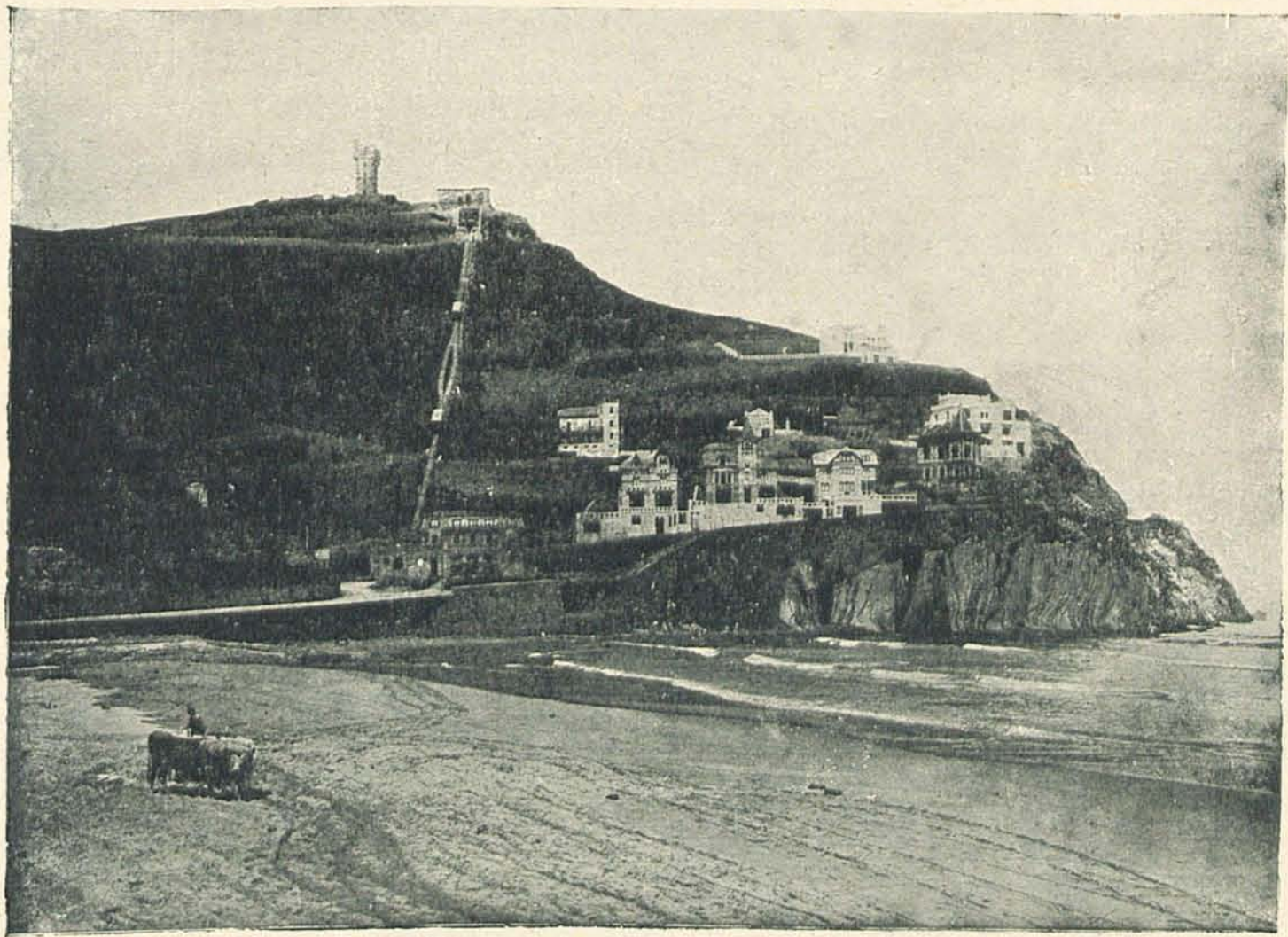


TERUEL.—Vista parcial del Seminario  
y puente sobre el río Turia.



TERUEL.—Retablo de los amantes, en la escalinata.

BILBAO.—Arenal. Iglesia de San Nicolás.



SAN SEBASTIAN.—Monte Igueldo.