

forma diferente y recuerda algo de aquellos pequeños templos egipcios de las orillas del Nilo, pero con una finura y discreción en sus detalles que encantan. En ambos sepulcros, y á pesar de su estilo, no se ha prescindido de la idea cristiana, y el símbolo de ésta se manifiesta de manera ostensible y lógica.

ESCUELAS DE AGUIRRE

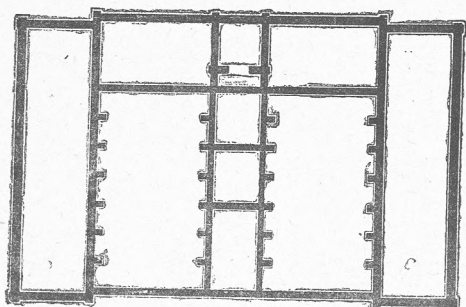


Fig. 12. — Cimientos.

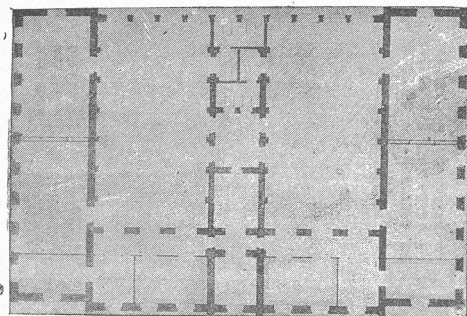


Fig. 13. — Planta baja.

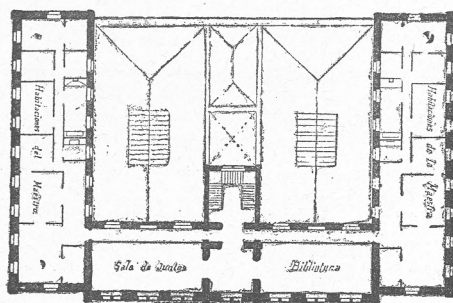
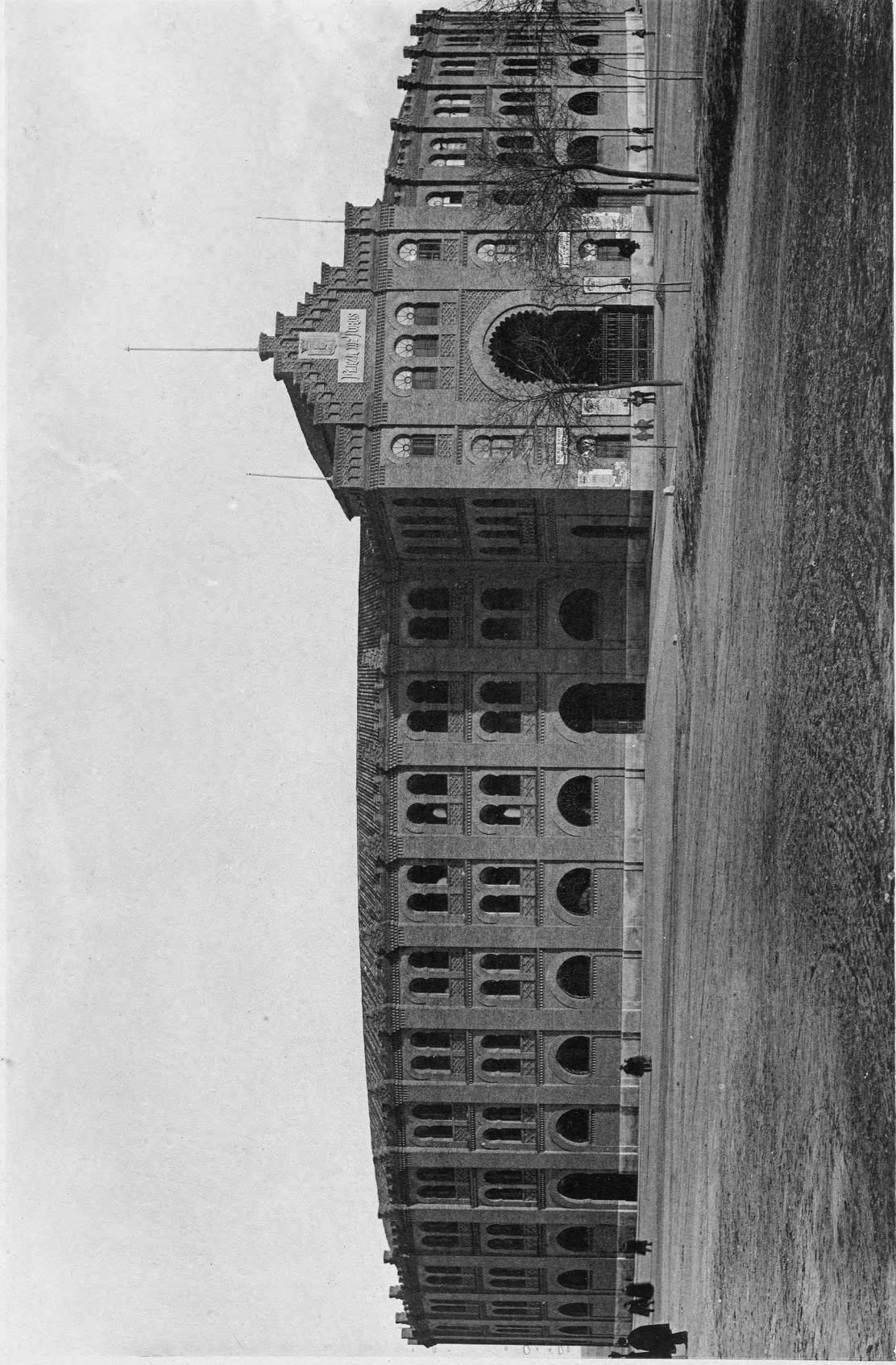


Fig. 14. — Planta principal.

Como al principio he indicado, el proyecto y dirección de la Plaza de Toros de Madrid, que hizo en unión del distinguido Arquitecto D. Lorenzo Álvarez y Capra, llevó á Ayuso al estudio del arte mudéjar, toda vez que éste fué adoptado, de común acuerdo, como verdaderamente español para el teatro de una fiesta eminentemente nacional. (Véase la lámina.)

OBRAS ARQUITECTONICAS DE RODRIGUEZ AYUSO.



Häuser y Menetl.

Travesía de la Ballesta 11, Madrid.

PLAZA DE TOROS DE MADRID.

OBRAS ARQUITECTONICAS DE RODRIGUEZ AYUSO.



Häuser y Menet.

Travesía de la Ballesta 11, Madrid.

ESCUELAS DE AGUIRRE EN MADRID.

Los monumentos de Toledo, especialmente, fueron objeto de su singular atención; y si en la Plaza de Toros apenas se salió de aquellos antiguos modelos, más tarde su talento los *modernizó*, si vale la palabra, adaptando dicho estilo á las construcciones usuales y mezclando los ladrillos con las piedras en harmónico consorcio.

En las Escuelas fundadas por el ilustre Aguirre demuéstrase

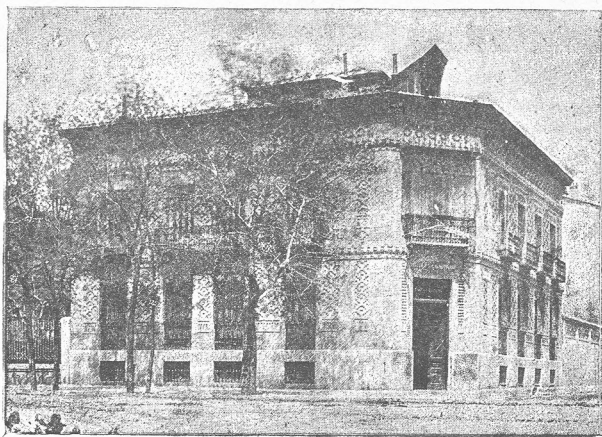


Fig. 15. — Hotel del Marqués de Núñez.

lo dicho, constituyendo este edificio un tipo digno de estudio, no sólo por sus alzados (*lámina correspondiente*), sino por su acertada distribución (*Figs. 12, 13 y 14*), si bien esto no era de extrañar en quien, como Rodríguez Ayuso, se había dedicado con preferencia al estudio de esta clase de establecimientos, aun desde antes de salir de la Escuela de Arquitectura; pues, siendo alumno de ella y en unión del que esto escribe, proyectó, por encargo de la Junta de Profesores y bajo la dirección del de Proyectos,

D. Aníbal Alvarez, los de tipos para Escuelas públicas encargados por el Ministerio de Fomento y que obtuvieron el primer premio en el concurso abierto al efecto.

Al grupo que reseño corresponde también el hotel del Marqués de Núñez, sito en el paseo de la Habana de Madrid, de que da

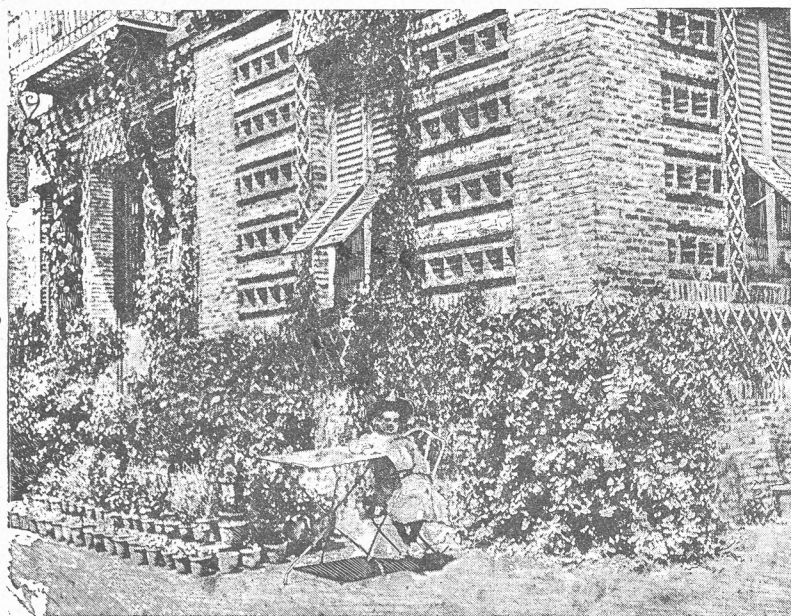


Fig. 16. — Hotel de Rodríguez Ayuso.

idea el croquis adjunto (*Fig. 15*), edificio sin pretensiones, pero digno de mención honorífica en este sitio.

Finalmente, al construirse Ayuso su casa adoptó también las fábricas de ladrillo tosco al descubierto, formando con aquellos iguales y monótonos paralelepípedos las más ingeniosas combinaciones para producir una decoración rica y variada con valientes tracerías y originales disposiciones (*Fig. 16*).

Con la planta de este su hotel (*Fig. 17*) termino esta, contra

OBRAS ARQUITECTONICAS DE RODRIGUEZ AYUSO.



Hauset y Menet.

Travesía de la Ballesta 41, Madrid.

SU CASA HABITACION.

mi voluntad, rápida revista, pues juzgo que nuestros lectores la verán con gusto. Suplan ellos lo mucho que falta en este desaliñado artículo y aprecien sólo en él un buen deseo de tributar un

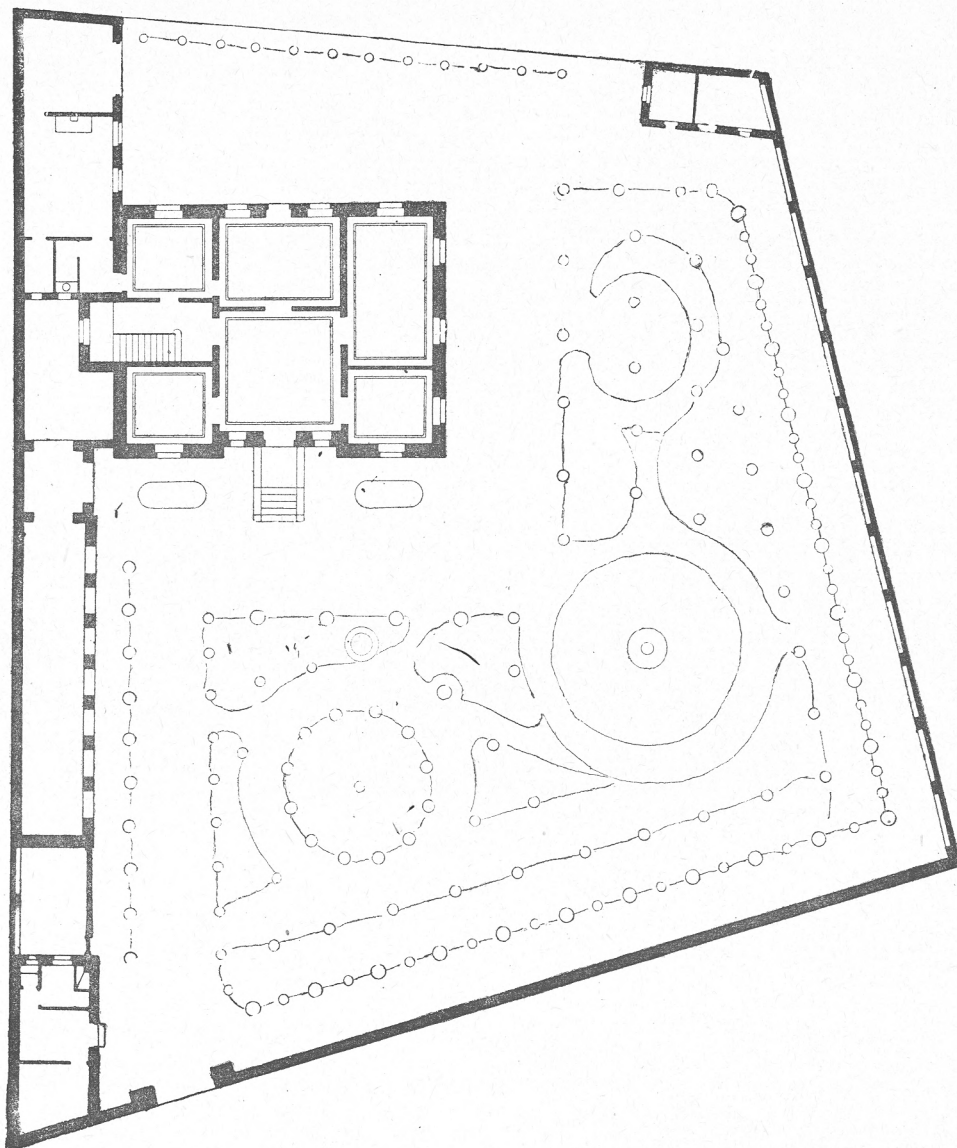


Fig. 17. — Hotel de Rodríguez Ayuso. Planta baja.

homenaje de admiración al antiguo condiscípulo, al querido amigo y al compañero bajo tantos conceptos ilustre.

E. M. Repullés y Vargas.



1047101