

# EL FOLKLORE

## en Madrid y su provincia

Si las fiestas principales del año fueron antiguamente motivo bastante de inspiración para el cancionero y el folklore popular —triste o alegre, nostálgico o realista, doliente o jubiloso, según la causa que lo motivase o el caso que se celebrara—, la Cuaresma, con su solemne final de Semana Mayor, manantial inextinguible, cantera inagotable de motivos y asuntos, tenía que ser uno de los más ricos temas, donde la musa del pueblo se inspirase, y más este pueblo madrileño —capital y provincia—, que tan honda y vivamente siente los divinos misterios de nuestra Redención.

Ahí están, entre muchos que mencionarse podrían, los Cánticos Cuaresmales y los Hosannas y las Salves Dolorosas y los Aleluyas; y ahí están por esos pueblos los Víacrucis y los Calvarios, y ahí están las costumbres y las fiestas, como las Peticiones,

el Hornazo, el Encuentro, los Rosarios de la Aurora, el Judas y el otro Pelele, por citar uno de los de cada clase y significación

Raro era el pueblo madrileño donde los Viernes de Cuaresma no se celebrase procesionalmente el Víacrucis, cantado por todo el pueblo, desde la Iglesia al Calvario rural, impresionante acto de una fe re-

### VIEJAS COSTUMBRES DE CUARESMA Y SEMANA SANTA

cia y firme...; como en el Domingo de Ramos formaban todos, hombres, mujeres y niños, en la Procesión, portando ramos de olivos en la mano, cortados el día antes, por lo que en muchos sitios se llamaba el Sábado de Ramos. Valdetorres de Jarama es uno de estos lugares donde aún sigue teniendo caracteres de romería popular el acto de este día; fiesta en la que, por cierto, y no hace muchos años, se quemaba un muñeco vestido de mujer, al que se le decía la Cuaresma.

Costumbre muy extendida por la provincia más en especial por el Norte, y de lo que hoy es exponente Montejo de la Sierra, eran las Peticiones para recaudar fondos con que subvenir al alumbrado del Monumento el día de Jueves Santo. Las «Mayordomas», elegidas cada año el Domingo de Ramos, son las encargadas de las cuestaciones todos los domingos de Cuaresma, al terminar la Misa Mayor. Una, porta una imagen pequeña —o un cuadro con un cromodel Corazón de Jesús, y la otra, una especie de bordón o pértiga, en cuya afilada punta lleva clavada una manzana. Y así van, de puerta en puerta, postulando con esta copla que cantan:

*El Señor va por la calle,  
con el tintero en la mano,  
apuntando las limosnas  
que los vecinos le han dado.*

Sale el donante y clava en las manzanas las monedas de su óbolo. Y continúan las «Mayordomas» recorriendo todo el pueblo,



YANDO

deteniéndose además ante cualquier forastero que en el recorrido se encuentren, con la misma petición. Y la colecta es muy importante. Colecta que se divide en dos mitades: la una, que se invierte en velas para las mozas en la procesión que hace el Santísimo desde el altar, hasta quedar encerrado en el Monumento, donde se colocan luego todas las velas, montándose a seguido la guardia, por las mozas, en continuados turnos; la otra mitad de la colecta se aplica a la fiesta del Hornazo.

Consiste esta fiesta en una romería que se celebra el lunes de Pascua, a la que las mozas invitan a los mozos, y cuya base o eje es el tradicional Hornazo, que como se sabe es un pan enorme amasado con aceite y que va por el interior empedrado de chorizo, jamón, lomo, huevos cocidos, etc., en la cantidad que los fondos hayan permitido. Al Hornazo acompaña una suculenta merienda compuesta de varias y sabrosas viandas con que regalar a los galanes invitados. El párroco bendice y preside la merienda, a cuyo final viene la obligada expansión, en la que se rinde culto a Terpsícore. Y ya al caer de la tarde, todos, en la mejor armonía, alegres y contentos, regresan al pueblo, entonando coplas y canciones.

Otra de las tradicionales y más extendidas costumbres —y con ello queremos terminar esta crónica, porque, puestos a exhumar viejas costumbres, no acabaríamos—, es la del Judas, de gran regocijo popular, y que, con celebrarse en tantos pueblos, en todos conserva su carácter antiguo, apenas sin variación.

Acaso sea en Tielmes de Tajuña donde el Judas pervive con más justeza a la tradición, y donde con más afán y alborozo se celebra. Los mozos cortan un chopo, al que desmochan y o cuyo cuerpo sujetan ramales de sarmientos para simular los brazos y las piernas del mal discípulo, colocándole por cabeza un cesto cubierto por una harpillera, donde, luego de pintar boca y nariz, ponen, por ojos unos platillos de barro, y por lengua y orejas, unas tiras de recio papel de fuerte color. Lo instalan en la plaza, y en redor del bufo trasunto del de Keriot, agrupan una gran pira de leña para la hoguera que ha de acabarle. Y allí queda el Sábado Santo por la noche.

En la mañana de Resurrección, cuando la



Madre, procesionalmente, ha encontrado al Hijo, que otra procesión formaba, y juntos, formando una sola ya, y, entre alborozado clamoreo y repiques de gloria, de retorno a la Iglesia, pasan por la plaza; al topar con la siniestra figura del traidor, causa inicial de la Pasión, el pueblo prorrumpe en vítores y Aleluyas, a la vez que se vuelve contra el Judas en denuestos e improperios, pidiendo su muerte inmediata por el fuego, como así en el acto se ejecuta. Se prende la pira, y la torva figura del maldito se retuerce y crepita entre las llamas, que acaban consumiéndole entre grotescas contorsiones que excitan más los gritos y la algazara popular.

En la capital, hasta fines del pasado siglo, en todos los barrios, se quemaba un Pelele, distinto del de Carnestolendas, que se dedicaba al manteamiento; este otro se quemaba, pues era el Judas. También se quemaba la efigie de una vieja que representaba la Cuaresma; a esa fecha, ya sin ninguna de las siete pier-nas con que se la construía, porque las había ido perdiendo, sucesivamente, una cada uno de los siete domingos de la Cuaresma. L. G. H.



# En cinco años, la Diputación Provincial de Madrid invertirá más de mil millones de pesetas en diversas obras que transformarán la provincia

Hace siete años que el Marqués de la Valdavia se hizo cargo de la Corporación con un déficit de 18 millones

Hoy la Diputación liquida su Presupuesto con superávit y acomete importantes obras públicas

La repoblación forestal, agua y luz para los pueblos, los colegios provinciales y la Beneficencia en general, y la adquisición de una nueva Casa-Palacio, principales objetivos alcanzados.



**H**ACE siete años, cuando el Marqués de la Valdavia tomó posesión de la Presidencia de la Corporación provincial madrileña, el problema de más urgente resolución era el económico. Un déficit, arrastrado de antiguo, de dieciocho millones de pesetas, imposibilitaba toda clase de iniciativas y proyectos. Para buscar soluciones, no vaciló el Presidente en orientar su gestión hacia una política severa, tanto en la reducción de gastos como en el incremento de ingresos. A los tres años escasos, o sea en 1950, la Diputación Provincial de Madrid pudo liquidar su presupuesto ordinario con superávit, sin que para ello tuviera que interrumpir la creación de servicios o limitar la mejora de los ya existentes.

31 Cotos fores-



tales y 9 viveros

Una de las actividades que con más razón se puede calificar de constante, ha sido la de repoblación forestal, de tanto beneficio económico, social y estético. El Servicio Forestal de la Diputación madrileña, por sí mismo, o en colaboración con el Patrimonio Forestal del Estado, ha repoblado extensas zonas de la provincia, a las que se ha cambiado totalmente de aspecto, como ocurre en el Cerro de los Angeles, terrenos de la Ciudad Universitaria, futura Estación de Chamartín, etc. Es singularmente destacable el que todas las plantas empleadas en la repoblación, así como las que se destinan a los 26 Cotos forestales de Previsión Escolar, de reciente creación, más otros cinco próximos a inaugurarse, proceden íntegramente de los nueve Viveros que la Diputación posee en distintos emplazamientos de la provincia.

En estos Viveros, no sólo se fomenta la creación de grandes reservas para repoblación y planta nueva, sino que competentes equipos de técnicos efectúan importantes trabajos de investigación en lo referente a luchas contra plagas, inmunización parasitaria, injertos, etc. Por último, hay que destacar los brillantes resultados que se consiguen en la organización y desarrollo de cursos para Capataces forestales que, en colaboración con la Dirección General de Coordinación y Capacitación del Ministerio de Agricultura, se viene celebrando.



Transformación del Colegio  
de San Fernando

Se inicia la evolución y empiezan a verse los resultados con pruebas de carácter terminante. Aquel añejo inmueble que se conocía con el nombre de Hospicio, es el Colegio de San Fernando, que hoy se muestra como institución modelo en su tipo. Por iniciativa personal del Marqués de la Valdavia se transformó el régimen escolar y administrativo del Colegio, encomendando la custodia, enseñanza profesional, moral y religiosa de los alumnos a los Padres Salesianos. Después de varios años de enormes esfuerzos, el Colegio de San Fernando muestra con orgullo unas instalaciones y talleres de electricidad, mecánica, albañilería, escultura, carpintería, sastrería, pintura, zapatería, etc., cuyo coste ha superado los ocho millones de pesetas, y en donde adquieren capacitación profesional más de 1.000 niños que, al concluir sus estudios y prácticas, encuentran rápida colocación en las empresas más importantes de Madrid. Es tal la fama adquirida por el Colegio como escuela de formación profesional, que algunas de estas empresas esperan paciente turno para cubrir sus vacantes con alumnos de este Centro. Hace pocos meses se celebró la III Exposición Nacional de las Escuelas Salesianas, en donde el triunfo del Colegio de San Fernando fué tan considerable que, de los 12.000 trabajos expuestos, 1.300 fueron realizados por alumnos de él.



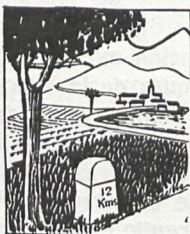
Preocupación pedagógica y difusora

La función difusora de la cultura es uno de los puntos que con más interés se abarca en el Presupuesto provincial. Por los Servicios de Cultura y Educación, además del control pedagógico de los Centros benéficos de la Corporación, realiza una interesante labor divulgadora en los pueblos y centros rurales. A tal fin se han instalado Bibliotecas en cada cabeza de partido y localidades de mayor población, y otras de tipo volante recorren periódicamente el resto de los Municipios.

Todos los años se fijan en Presupuesto las correspondientes cantidades destinadas a la concesión de becas para la adquisición de libros, títulos, realización de estudios especiales, etc., a estudiantes necesitados de la provincia. Anualmente se conceden premios a la labor pedagógica de los Maestros.

Desde el pasado 1953 se celebra el «Día de la Provincia», fecha que se dedica, cada año, para exaltar los valores artísticos e históricos de cada partido judicial. En estos actos tienen lugar interesantes certámenes poéticos y concursos de monografías históricas y técnicas, que organizados y desarrollados por la Oficina de Prensa de la Corporación, complementan el concurso anual de Prensa y Radio y el de Carteles para la Gran Corrida de Beneficencia de nuestro Hospital Provincial. Dispone la Diputación de un equipo radiofónico de amplificación, para recreo de los alumnos provinciales y colaborador eficiente en los actos populares. De forma periódica se edita la revista «Cisneros», erigida en portavoz de las actividades de la Corporación, y en la que, gráfica y literariamente, se sintetiza la vida provincial.

Circuito



de Carreteras

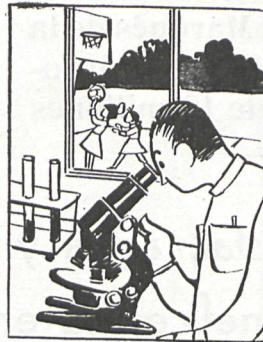
Provinciales

### ENTREGA DE 60 BOTIQUINES Y 40 CLINICAS DE URGENCIA

A la construcción y mejora de carreteras también ha dedicado la Corporación Provincial especial atención. La red de comunicaciones de la provincia es de las más extensas de España, y ningún pueblo carece del acceso correspondiente, incluso El Atazar, con sus 35 vecinos, está viendo concluir el único que faltaba en la provincia. En el presupuesto ordinario de cada año se destinan grandes cantidades del mismo, no sólo a la construcción y mejora de las carreteras del circuito provincial, sino para el entretenimiento y conservación de las existentes. La Sec-

ción administrativa de Fomento y Obras Públicas, en íntima colaboración con los Servicios Técnicos de Vías y Obras de la Diputación, realiza los distintos planes y estudios de los proyectos a efectuar.

Con los mejores resultados se ha iniciado la campaña de instalación y entrega de botiquines y clínicas de urgencia. El resumen no puede ser más elocuente. Con 60 de los primeros y 40 de las segundas —algunas, verdaderos hospitalillos— se han dotado hasta el momento a otros tantos núcleos rurales de estos servicios sanitarios de tanta necesidad.



Sesenta millones de pesetas anuales para la Beneficencia Provincial

Para hacerse una idea somera de la importancia que la Diputación de Madrid concede a su labor de Beneficencia, baste comparar, con cifras, aquellos 20 millones de pesetas que figuraron en el Presupuesto de 1947, frente a los 64 millones aprobados para el ejercicio de 1954.

El campo de acción de la Beneficencia provincial es tan amplio, abarca tantos aspectos, que no habría espacio suficiente para describirlos aquí. A título informativo y para conocimiento de algunos, hemos de distinguir dos facetas en esta actividad benéfica: la médico-asistencial y la docente-pedagógica.

En la primera aparecen el Hospital de San Juan de Dios, la Casa de Maternidad y el Hospital Provincial, unidos a los nombres de las más eminentes figuras de la ciencia médica. Estos tres Establecimientos benéfico-hospitalarios han adquirido en el transcurso del tiempo un prestigio tal, que no sólo atienden a las necesidades propias de la provincia, sino que a ellos acuden enfermos de todos los puntos del territorio español para ser asistidos. En cada uno, el personal facultativo cuenta con todos los medios más modernos de material quirúrgico e instalaciones de laboratorio. Aun está reciente la creación de los Bancos de Ojos y Huesos y la última transformación del Laboratorio Central de Farmacia, de donde se suministra a todos los Establecimientos provinciales, sin restricción alguna, los más modernos medicamentos, y en cuyas instalaciones un destacado grupo de investigadores realiza la obtención de esta y económica de antibióticos tan caros, corrientemente, como el P. A. S., T. B. 1 y la Isonicotinhidracida.

En la segunda faceta —docente-pedagógica— incluimos al ya mencionado Colegio de San Fernando, para niños; el Colegio de Nuestra Señora de las Mercedes, para niñas; el Colegio de la Paz, también para niñas, y el Instituto de Puericultura.

De San Fernando ya hablamos en otro lugar, con cifras de más de 1.000 alumnos. En el Colegio de las Mercedes se educan más de 400 niñas huérfanas de la provincia de Madrid, donde las Hermanas de la Caridad llenan una vez más su tierno cometido de hacer mujeres con conciencia femenina y utilidad hogareña y profesional. Otra instalación modelo es la del Colegio de la Paz, que tanto en cifras de alumnas como en función pedagógica, rinde resultados paralelos al otro Establecimiento.

El último párrafo lo dedicamos al Centro que antiguamente se conocía con el nombre de Inclusa, y que, en la actualidad, en virtud de la transformación operada en todas sus instalaciones y a la colaboración de los más ilustres puericultores y pediatras, hacen del Instituto de Puericultura Provincial un prototipo en los de su clase. En él tienen acogida todas las criaturas, menores de dos años, que son abandonadas por sus padres o carecen de ellos.



### Agua a cuarenta pueblos y luz eléctrica a otros quince

En el momento que vivimos, de constante avance en todos los terrenos, es inconcebible suponer que existan aún lugares donde no haya luz eléctrica para el alumbrado, ni agua potable que llegue hasta las casas.

Desde 1947, cuando inicia el Marqués de la Valdavia la gestión al frente de la provincia, su propósito firme de que no quedara ninguna localidad sin luz ni agua, se convierte en realidad, cuando se ha dotado últimamente de energía eléctrica a 15 pueblos y se han inaugurado 40 abastecimientos de agua potable. Lo que hasta hace poco fue un problema, se solucionará definitivamente y de forma rápida con la ampliación del nuevo Plan Quinquenal, que para este objetivo prevé un gasto de 150 millones de pesetas.



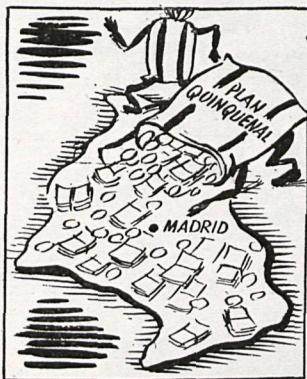
### Preocupación social por sus funcionarios y obreros

La Diputación Provincial de Madrid, con una amplia acción en todos los terrenos, no podía dejar a un lado lo que pudiera significar el interés actual y del mañana de los funcionarios y productores a su servicio.

Además de los beneficios previstos normativamente por las vigentes disposiciones de Administración Local, la Corporación madrileña tiene reglamentada la forma específica asistencia médico-farmacéutica de sus empleados. Perciben plus de carga familiar, subsidio y sucesivas mejoras en sus haberes, que se reflejan en un estímulo constante para el rendimiento efectivo de su trabajo.

Como la Diputación de Madrid dispone de un número elevado de productores y especialistas afectos a los Servicios de Arquitectura, Industrial, Vías y Obras, etc., se ha procedido a la aplicación de las Reglamentaciones laborales de cada actividad, con el fin de que puedan estar equiparados en sus beneficios a los de cualquier empresa particular.

Plan  
cambiará  
provincia



quinquenal  
estructura  
Madrid



### Nueva Casa-Palacio

Por último, y lo manifestamos como otro acierto e iniciativa personal del Marqués de la Valdavia, diremos que se ha dado cima a una cuestión que desde antiguo existía, al adquirir la Diputación la nueva Casa-Palacio, sita en la calle de Miguel Angel, núm. 25, esquina a la de García de Paredes, por 15 millones de pesetas. Posteriormente se invertirá una cantidad aproximadamente igual para su acondicionamiento a las actuales necesidades de los distintos Servicios provinciales.

En fin, ésta ha sido la labor de siete años. Ciertamente, un largo período que en su misma duración ha confirmado el valor de quienes están al frente de los destinos de la Diputación, porque no hay que olvidar que todo lo expuesto se ha conseguido merced a la capacidad de un equipo de hombres. Nuestro Presidente lo repite constantemente: «Nada se puede lograr solo; es necesaria la colaboración de todos, y yo la he encontrado eficaz, entusiasta e inteligente en los señores Diputados».

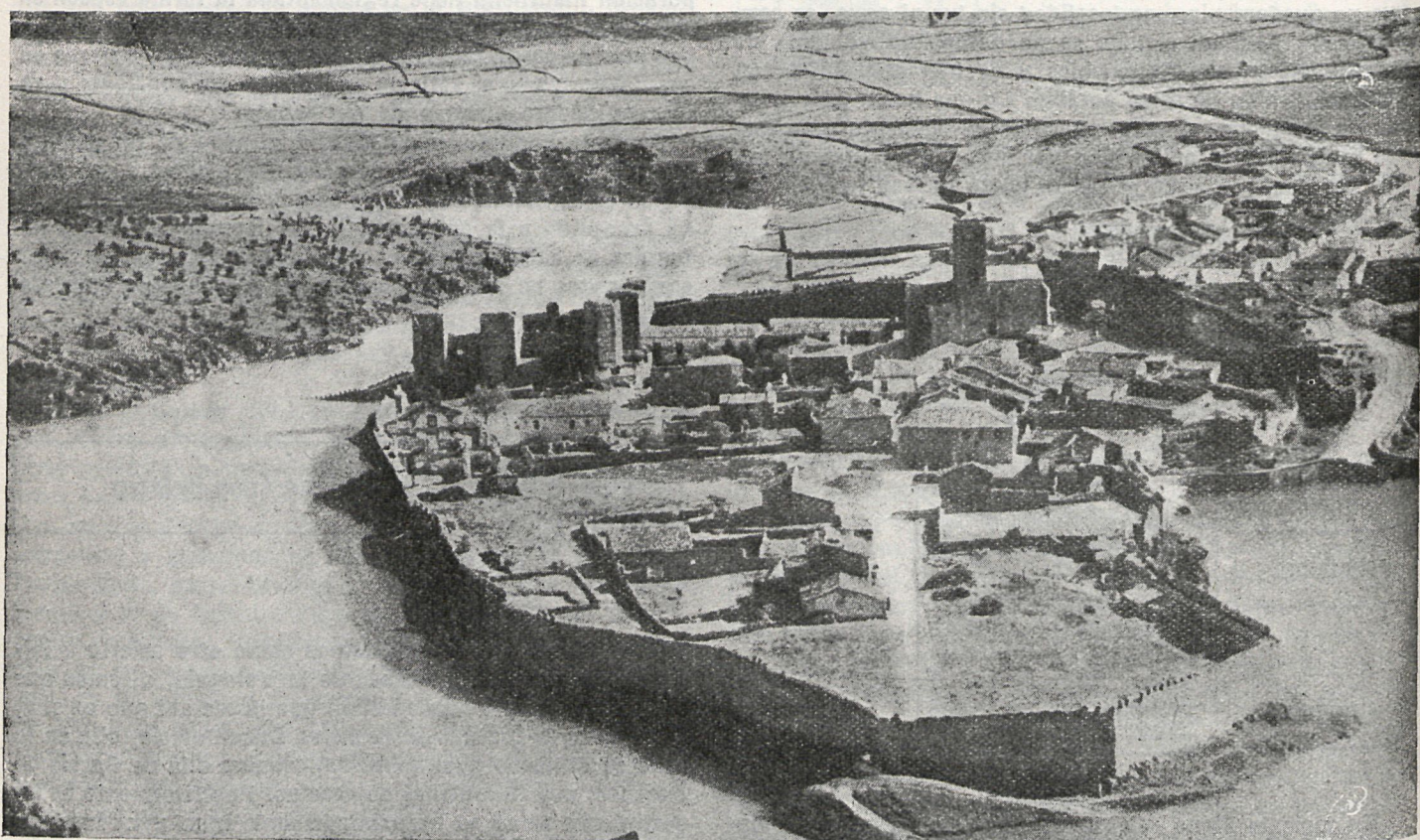
ADOLFO PARRA

En reciente Pleno celebrado por la Corporación provincial, se propuso por el Diputado señor Reina de la Muela que se redactara cuanto antes, de acuerdo con la Ley en proyecto esperada, de un «Plan Quinquenal», en el que se cubrirán casi todos los objetivos de necesidad inmediata, y cuya total realización cambiará de forma sensible la estructura de la provincia de la capital de España. Este «Plan» de cinco años supondrá una presupuestación extraordinaria, superior a los 1.000 millones de pesetas. La Diputación de Madrid, por boca de su Presidente, el Marqués de la Valdavia, anunció que en un plazo brevísimo fuese una realidad este «Plan Quinquenal» de la Diputación Provincial de Madrid.





# castillos



*Para apreciar su armonía y enlace, hay que situarse de lejos o desde lo alto, contemplando el conjunto a vista de pájaro.*

## BUITRAGO Y SU CASTILLO

A la derecha de la carretera general de Francia, antes de atacar aquella los últimos repechos de la Sierra, para dejar atrás la provincia de Madrid y Castilla la Nueva, se halla la villa de Buitrago. Desde que fué desviada la ruta, que antes atravesaba el pueblo y por el antiguo puente de piedra saltaba sobre el río Lozoya, apenas si se divisa la vieja población con su recinto amurallado, de no ir prevenido para ello y saber aprovechar la curva propicia. Coches de línea y aún turismos suelen hacer alto junto a unas casas que, escapándose del centro de la Villa, han ido en busca del ciudadano de paso —alegre en estirar las piernas unos momentos— para ofrecerle esas anormales meriendas y desayunos que sólo se hacen necesarios en días de viaje, con una perentoriedad que parece contaminarse de unos a otros viajeros, sin distinción de sexos ni edades.

Buitrago, sin embargo, merece un alto más duradero y que se introduzca el coche por la bifurcación que lleva al

corazón de la Villa. Es ésta, aún en los días actuales, la que en nuestra provincia sigue conservando su tipismo medieval y prerrenacentista de los últimos Trastamaras, como Aranjuez el rococó y San Lorenzo del Escorial el filipense y monacal, pese a los arreglos de la Corte de Carlos IV. Claro está que Buitrago se halla desdoblado en dos cuerpos, con sus almas respectivas. Uno, integrado por las nuevas edificaciones, que han ido saltando por sobre las murallas y desertando del viejo recinto, es un cuerpo nuevo, de casas más o menos blanqueadas, con su plaza del Ayuntamiento y otros organismos oficiales, tiendas heterogéneas con letreros anunciando que su propietario es González o Hernández, o que se trata de una «carnecería», taberna o bar, del que frecuentemente salen voces estridentes y gangosas del consabido aparato de radio funcionando sin parar; cuerpo igual a tantísimos otros, su alma es también impersonal. El otro, moribundo y silencioso, permanece fiel a la tradición y si-