

- Me hubiera gustado haber sido obispo.
- ¿Domicilios o lugares de residencia sucesivos?
- Los que tuve.
- ¿Estatura?
- La que tengo.
- ¿Peso?
- Noventa kilos.
- ¿Cabellos?
- Los mismos.
- ¿Ojos?
- A juego también.
- ¿Carnet de identidad?
- Me da igual.
- ¿Grupo sanguíneo?
- Me da igual.
- ¿Signo astrológico?
- Me da igual.
- ¿Signos particulares?
- Ninguno.

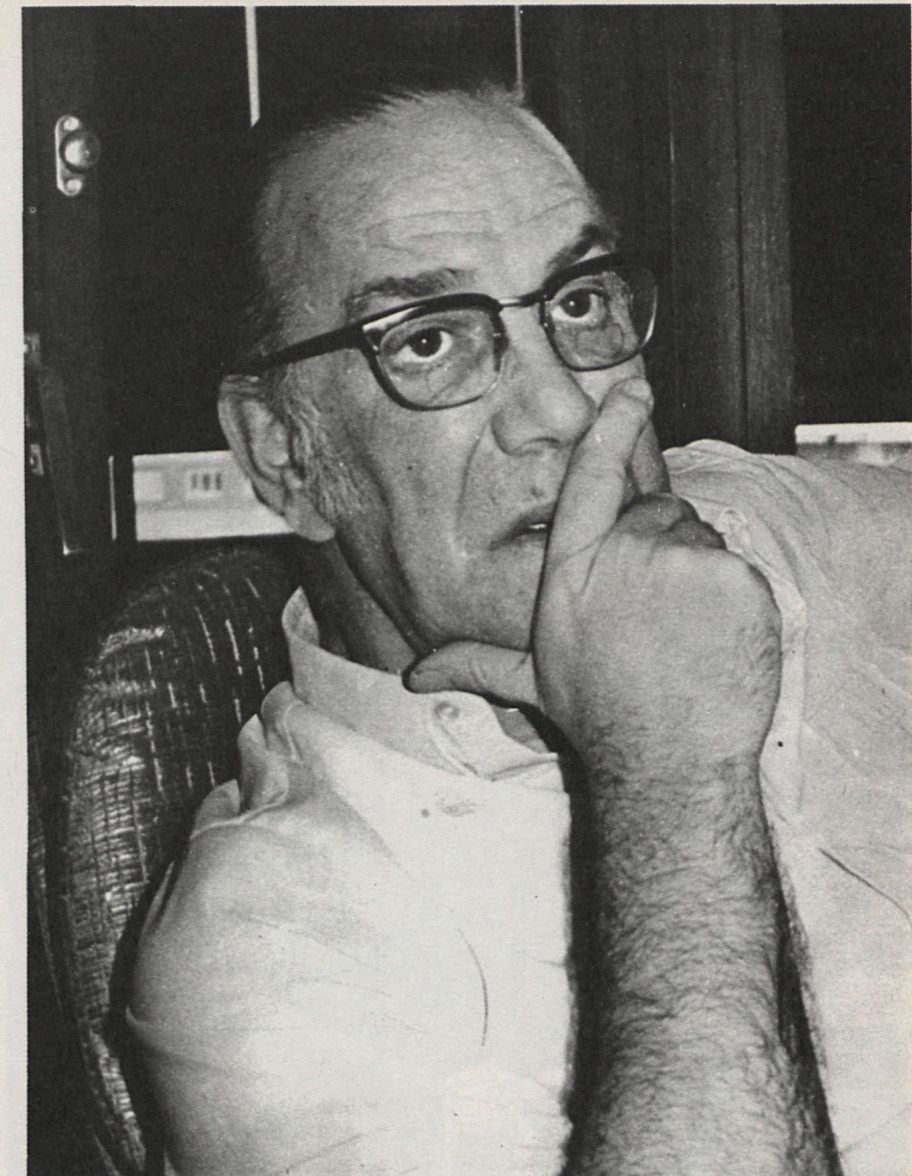
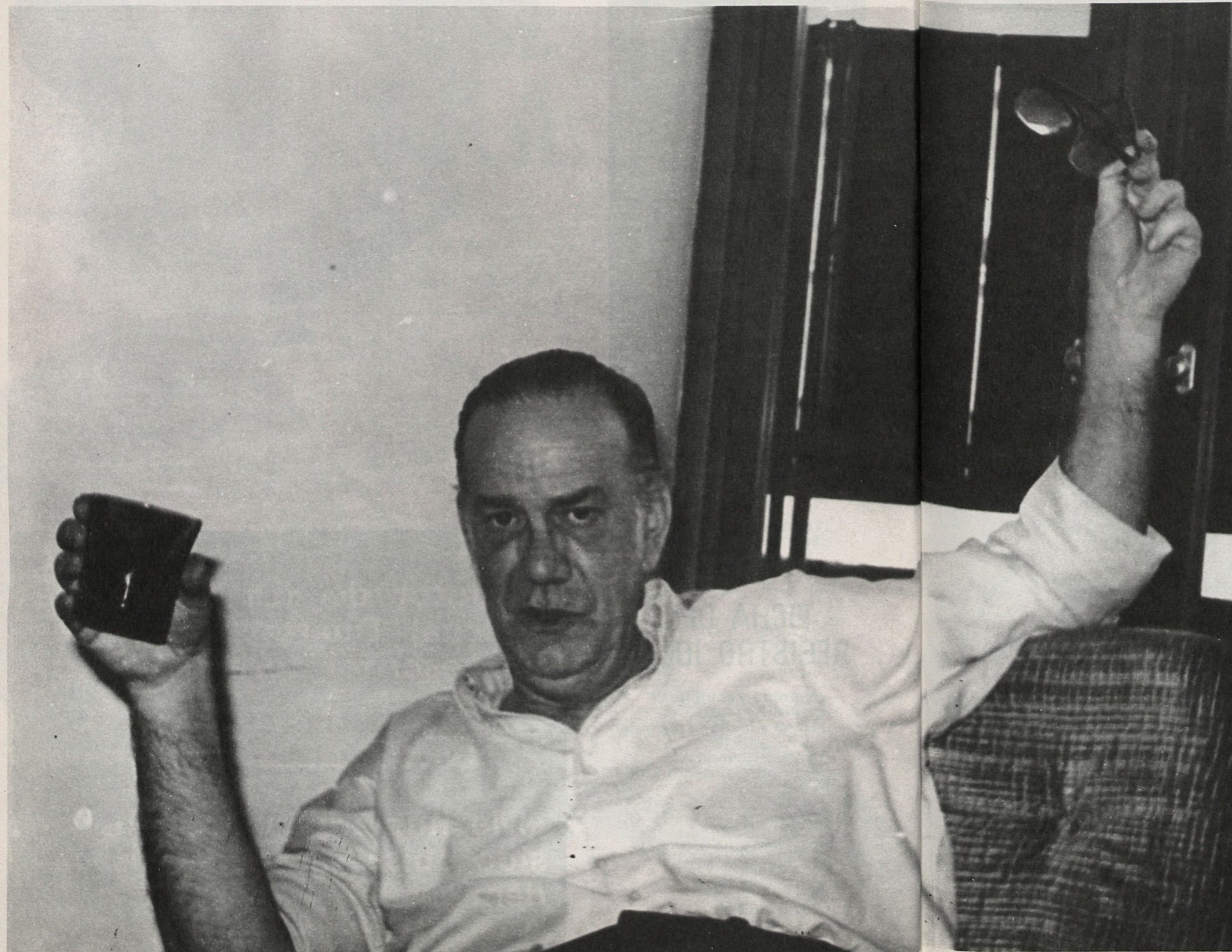
3

FICHA DEL OBSERVADOR

- ¿Cree usted en Dios?
- Sí.
- ¿Cuál es su olor detestado?
- El de la lombarda cocida.
- ¿Y su olor preferido?
- El de moza fresca.
- ¿Color?
- Según para qué; me gustan el verde manzana y el rojo burdeos.

- ¿Bebida?
- Vino.
- ¿Comida?
- Toda.
- ¿Ropa?
- Ninguna.
- ¿Cuál es su deporte favorito?
- Ninguno.
- ¿Fuma? (cigarrillos, puro, pipa).
- Sí, cigarrillos, puro y pipa.
- ¿Tiene algún hobby?
- No.
- ¿Cuál es su juguete preferido?
- Ninguno.
- ¿Es usted presumido?
- No.
- ¿Se envanece con frecuencia?

- No.
- ¿Le gustan los animales?
- Sí.
- ¿Cuáles en particular?
- El perro, la mujer y el caballo, por este orden.
- ¿Qué libro está leyendo ahora?
- «San Camilo, 1936».
- ¿Qué idioma escogería usted para:
- a) ¿Hablar?
- El inglés.
- b) ¿Cantar?
- El inglés.
- c) ¿Escribir?
- El español.
- d) ¿Amar?
- El español.



4

FICHA DEL PERIODISTA

- En una guerra atómica y mundial, ¿qué es lo que trataría de salvar?
- El pellejo.
- En dicha guerra, si pudiese sobrevivir llevándose un solo libro, ¿cuál escogería?
- Ninguno.
- ¿En qué época le hubiese gustado vivir?
- En la actual o en la Edad Media.
- ¿En qué acontecimiento histórico le hubiese gustado participar?
- En la Revolución francesa.
- ¿Cuál es el personaje histórico que prefiere?
- Ninguno.

- ¿Y el personaje viviente?
- Ninguno.
- ¿Poeta preferido?
- Fray Luis y Antonio Machado.
- ¿Escritor?
- Quevedo.
- ¿Filósofo?
- Ninguno.
- ¿Músico?
- Ninguno.
- ¿Pintor?
- Goya.
- ¿Escultor?
- Ninguno.
- ¿Actor?
- Ninguno.
- ¿Actriz?
- Ninguna.
- ¿Qué países no ha visitado?
- Muchísimos.
- ¿Cuáles desearía visitar otra vez?
- Inglaterra.
- ¿Dónde le gustaría vivir?
- En Mallorca o en Galicia.
- Si hubiese podido elegir nacionalidad y raza, ¿cuáles habría escogido?
- Español y blanco.



5

FICHA DEL PSICOLOGO

- ¿En qué consiste para usted la felicidad?
- En la paz interior y exterior.
- ¿A qué personaje famoso le hubiera gustado amar?
- A ninguno.
- ¿Cuáles son las criaturas humanas que más ama?
- A los míos: mi madre, mi mujer, mi hijo, citados por generaciones.
- ¿Cuál es la cualidad humana que más aprecia?
- La lealtad.
- ¿Y el defecto que más desprecia?
- La traición.


- ¿Existe alguna causa por la cual se sentiría obligado a dar la vida?
- No.
- ¿Piensa con preferencia en el pasado, presente o en el porvenir?
- En el presente.
- ¿Qué es lo que más le disgusta de su época?
- La técnica.
- ¿Y lo que más le agrada del pasado?
- El humanismo.
- ¿Trabaja a gusto, ¿o le horrorizan las obligaciones?
- Trabajo a gusto.
- ¿Cuándo duerme y cómo?
- Por la noche y en cueros.
- ¿Recuerda sus sueños?
- Generalmente, sí.
- ¿Cuáles en especial?
- Ninguno.
- ¿Tiene alguna superstición?
- No.
- ¿Siente algún complejo?
- Tampoco.
- ¿Tiene fe en sí mismo?
- Sí.



6

FICHA DEL PERIODISTA DEL AÑO 2969

- ¿Qué lugar ocupa o ha ocupado el amor en su vida?
- Un lugar entre cachondo y discreto.
- ¿Cree que la libido freudiana debe ser satisfecha, reprimida, dominada o sublimizada?
- Satisfecha, la freudiana y la otra.
- ¿Cuál es su mayor arrepentimiento?
- Carezco.
- ¿Y su mayor satisfacción?
- Vivir.
- Si usted pudiese renacer, ¿escogería el mismo sexo?
- Sí.
- ¿A qué personaje histórico le gustaría encarnar?
- A ninguno.
- ¿Haría algo diferente?
- No.
- Si usted hubiese sido criminal, ¿qué crimen habría cometido?
- Un crimen cuidadoso.
- ¿Cómo se comportaba frente a sus enemigos?
- Demasiado bien.
- ¿Cuidaba a sus amigos?
- Lo procuraba.
- Entre todas las cosas que usted ha hecho o vivido, ¿cuál considera la más importante?
- Haber vivido.
- ¿Tenía miedo a la muerte?
- No.
- ¿A qué edad hubiera preferido morir?
- A los años en que hubiera dejado de discurrir.
- ¿Qué tipo de muerte habría preferido?
- En la cama.
- ¿Cuál será su principal alegato el día del Juicio Final?
- Quedaré en silencio.
- ¿Le hubiese gustado ser el primer ser humano que pisó la Luna?
- No.
- ¿Y el primer hombre con el cerebro trasplantado?
- Menos.
- Si pudiera visitar su casa natal en el año 2969 y encontrarse una lápida dedicada a su memoria, ¿qué epígrafe le gustaría leer?
- Ya existe la lápida y está redactada con cariño.
- Si por intermedio mío pudiera expresar en pocas palabras su pensamiento sobre el mundo de 1969, ¿qué mensaje enviaría?
- Corramos un tupido velo...



*Villarejo de Salvanes. Iglesia parroquial
de San Andrés. Conjunto histórico-artístico
desde 1974. Auténtica ruina,
con las bóvedas de crucería por el suelo*

**EN
MUCHOS
MONUMENTOS
HISTORICOS DE
LA PROVINCIA
REINA EL ABANDONO**

A

ALREDEDOR de cincuenta monumentos de Madrid y su provincia han sido el

tema protagonista de la exposición que, durante los últimos días de mayo y la primera quincena de junio, se ha venido mostrando en el Colegio Oficial de Arquitectos de Madrid. Esta exposición —organizada por la Comisión de Cultura del C.O.A.M. a través de su Servicio Histórico— es el resultado de un estudio exhaustivo y continuado de la situación actual en que se encuentran la mayor parte de los edificios de la provincia que han merecido por su interés la calificación de monumentos histórico-artísticos. Cerca de doscientas fotografías y otros tantos dibujos y planos explicativos, completados por una amplia documentación sobre las características y el estado de conservación de los edificios elegidos por su innegable monumentalidad, dan forma a la interesante exposición que acaba de ser clausurada.

Monumento Nacional, según se explica en la introducción hecha por el coordinador del Servicio Histórico del Colegio Oficial de Arquitectos, Alfonso Alvarez Mora, a la citada exposición es «**todo aquel edificio o conjunto de parques, jardines, paisajes, yacimientos arqueológicos, etc., que por sus especiales características (valores intrínsecos, condicionantes históricos, importancia en el conjunto de la ciudad, etc.) han sido objeto de una atención especial por parte de la Administración. Dicho monumento a partir del momento de su declaración como tal, no puede sufrir ningún tipo de transformación que no esté dirigida exclusivamente a su conservación y consolidación. El objetivo de esta restricción es claro: conservar para la historia aquellos elementos que en su día se concibieron como tales, y que en la actualidad, con su presencia, van a conformar gran parte de nuestra memoria y nuestra cultura.**».

Sin embargo, la conclusión que se saca de todo lo expuesto en esta nueva muestra que se encuadra dentro del interesante

trabajo en pro de la provincia desarrollado por el C.O.A.M. es penosa. La mayoría de los monumentos en ella aludidos se encuentran en una lamentable situación de abandono. Algunos incluso han desaparecido totalmente —en la exposición se cita la destrucción de la iglesia del Buen Suceso, de Madrid, que en su día levantó grandes polémicas— y otros están a punto de hacerlo. «Las fuerzas económicas actuantes en nuestra sociedad —se sigue diciendo en la aludida introducción de esta exposición— impiden el lógico proceso que supondría la presencia para siempre, en la ciudad, de aquellos elementos que nos identificarían con lo que antaño fuimos, elementos que, por otra parte, se adaptarían perfectamente (manteniendo sus primitivos conceptos estructurales y compositivos) a toda una serie de usos y funciones de acuerdo con nuestras necesidades actuales. El respeto a la historia se identificaría, de esta forma, con su propia potenciación».

Esta búsqueda de una utilidad, principalmente de tipo social, para los monumentos, que facilitaría al mismo tiempo su conservación, se repite a lo largo de toda la muestra, unida a un llamamiento en defensa de los edificios monumentales característicos de los siglos XIX y XX, que por sernos relativamente próximos no reciben la atención que se les debería prestar y corren el peligro de desaparecer. «La presencia de unos valores culturales oficialistas —afirman— que sólo veían y ven buena arquitectura allí donde sólo encontraban lenguajes decimonónicos, ha sido la causa que ha llevado a las sucesivas transformaciones llevadas a cabo sin ningún miramiento en edificios que, como en el caso de la Central Térmica de la Ciudad Universitaria de Madrid, merecían ser conservados no por su edad ni por la presencia en ellos de elementos clásicos, sino por sus auténticos valores como obra de arquitectura sin más».

En la mesa redonda que se celebró sobre el tema del patrimonio histórico-artístico de la provincia —con motivo de

El Colegio Oficial de Arquitectos denuncia esta lamentable situación en una exposición sobre el tema



La restauración del Castillo de Manzanares el Real y su acondicionamiento como museo: primer paso de un prometedor Plan de Cultura emprendido por la Diputación Provincial



El Area Metropolitana de Madrid elabora un plan especial para la protección y conservación del patrimonio histórico artístico



esta exposición— en la que estuvieron presentes numerosos arquitectos interesados en la materia, se denunció igualmente el abandono que, desde el aspecto político, artístico y financiero vienen sufriendo la mayor parte de nuestros monumentos. «No existe una política que se encargue de su conservación», manifestaron en su transcurso, al mismo tiempo que ponían de relieve su total incompreensión ante el hecho de que falten, en el inventario de monumentos histórico-artísticos de Madrid, edificios como **Las Descalzas, el Monasterio de la Encarnación, la Torre de San Pedro, El Ayuntamiento, la Plaza Mayor, etc.**, lo que calificaron como resultado de la «incoherencia administrativa».

Una buena parte del contenido de esta exposición va dedicada a los pueblos de la provincia madrileña. En concreto once de estos municipios son ampliamente destacados dentro de ella por el interés de sus monumentos y la poca atención que, por contra, han recibido. Algunos, como **Alcalá de Henares, Chinchón, Aranjuez, El Escorial, Torrelaguna y Nuevo Baztan**, gozan del reconocimiento popular. Otros, como **Villarejo de Salvanes, Boadilla del Monte, Talamanca del Jarama, Batres o Buitrago** han pasado más inadvertidos y esto se ha notado también en la conservación de sus monumentos. Empezaremos por estos últimos.

● VILLAREJO DE SALVANES

SITUADO en un llano, este municipio madrileño conocido por su buen vino, es esencialmente agrícola. En él se cultivan hortalizas, cereales, viñedos y olivares. Posee también alfarerías, ganado lanar y una fábrica de esparto. Tres monumentos componen su patrimonio artístico-histórico: **la Casa de la Tercia, el Castillo y la Iglesia Parroquial de San Andrés**. Los tres forman un conjunto que mereció ser declarado oficialmente histórico-artístico en 1974. Y los tres padecen un abandono casi

total que les ha llevado a un estado de auténtica ruina.

La iglesia es gótica, construida con muros de mampostería, con contrafuertes redondeados. La nave central tiene capillas laterales, pilastras con arcos carpaneles y bóvedas de crucería, totalmente derruidas por el paso de los años y la falta de cuidados.

Del castillo, torpemente restaurado, sólo se conserva la torre del homenaje, y el remate superior del peto se encuentra en muy malas condiciones.

Finalmente, la Casa de la Tercia, que data del siglo XVI, unida al castillo y a la iglesia por ga-

lerías subterráneas, se encuentra en estado ruinoso y sin ningún uso actual, víctima igualmente del total abandono.

● BOADILLA DEL MONTE

EL conjunto del pueblo, semirural, de población estacionaria está formado por casas de ladrillo de dos plantas. Sus cultivos son de regadío, cereales y viñedos. Tiene, además ganado lanar, granjas avícolas y fábricas de tejas y la-

drillos. La iglesia, convento de las Carmelitas Descalzas y el Palacio son su aportación al conjunto histórico-artístico de la provincia. Ambos fueron declarados monumento en el año 1974. Su estado de conservación es bastante aceptable. El palacio fue convertido por sus dueños en colegio y como tal sigue funcionando. En su interior existe una fuente monumental atribuida a Ventura Rodríguez. La iglesia es barroca, con muros de ladrillo y una nave de pilastras en su interior con arco triunfal de medio punto, que conserva la bóveda de cañón con lunetos.

● TALAMANCA DEL JARAMA

LA iglesia parroquial de San Juan Bautista y las murallas que rodearon al municipio fueron declarados monumento histórico-artístico en 1931. Poco parece haberse hecho desde entonces por su conservación. Los restos que se conservan de las murallas están completamente abandonados y no parece que exista ningún tipo de protección o cuidado especial a pesar de su declaración oficial como monumento. Aun así, lo

poco de la muralla que aún queda en pie nos da idea de la importancia que tuvo Talamanca del Jarama durante la Edad Media.

La iglesia, por su parte, posee una capilla mayor del siglo XIII, con bóveda nervada. El resto es del siglo XVI. Su interior está bien conservado pero el exterior aparece completamente transformado a causa de añadidos posteriores.

● BATRES

EL castillo, la Fuente de Garcilaso y el paisaje que lo rodea están declarados conjunto histórico-artístico. Todo ello forma el patrimonio monumental oficial de Batres. Su conservación es bastante aceptable. El castillo, que data del siglo XV —con planta cuadrada y torreones en sus ángulos— es en la actualidad propiedad particular.

● BUITRAGO

EL río Lozoya rodea parcialmente este municipio, conformando sus límites naturales de extensión como lo hace su muralla. Se conserva la mayor parte del recinto medieval amurallado. Su construcción data de los siglos XI al XV. El castillo es de principios del siglo XIV. Todo ello está construido con ladrillo y mampostería, utilizado en el estilo mudéjar que le caracteriza. El conjunto fue declarado monumento histórico-artístico en 1931.

● TORRELAGUNA

SUS orígenes se remontan a la época romana, al igual que los de Talamanca y Buitrago. Durante la Edad Media estuvo bajo dominación musulmana. Juan I le concedió en 1390 el título de Villa Real y el derecho a un mercado libre. El siglo XV fue una de sus etapas más brillantes, durante él y los principios del XVI se levantó su iglesia parroquial que es su monumento más destacable. Gótica, dotada de tres naves, con

Palacio de Nuevo Baztán obra de Churriguera

