

## Entrega, por el presidente de la Diputación, de una placa al 404 Escuadrón del Servicio contra Incendios

El pasado día 27 del mes de junio el presidente de la Diputación Provincial de Madrid, señor don Enrique Castellanos Colomo, hizo entrega de una placa de agradecimiento al 404 Escuadrón del Aire, perteneciente al Servicio contra Incendios.

La placa fue recogida por el teniente coronel jefe del Escuadrón, don Luis Suárez Díaz, al que acompañaba el coronel jefe de la base, don Antonio García-Fontecha. Ambos agradecieron la mención que se les hacía y las palabras del presidente, quien en nombre de toda la Corporación resaltó el esfuerzo coordinado de la Base, la Diputación e ICONA, ante una tarea común y un riesgo también común de estos servicios contra incendios desde el aire.

Dicho servicio de prevención y extinción de incendios dedica una especial atención a las labores de prevención en los montes afectos a la Corporación (labores culturales, red de emisoras, etc.), y presta sus actuaciones en toda la superficie de la provincia (800.000 Ha.) excepto en Madrid capital, que está atendida por el Cuerpo de Bomberos del Ayuntamiento de Madrid.

La superficie forestal de la provincia de Madrid alcanza la cifra de 350.000 Ha. De este número, la mitad de hectáreas son arboladas y la otra mitad desarboladas. Las hectáreas de masas forestales arboladas, a cargo del Servicio Forestal, del Medio Ambiente y contra Incendios, ascienden a 6.000 (montes consorciados).

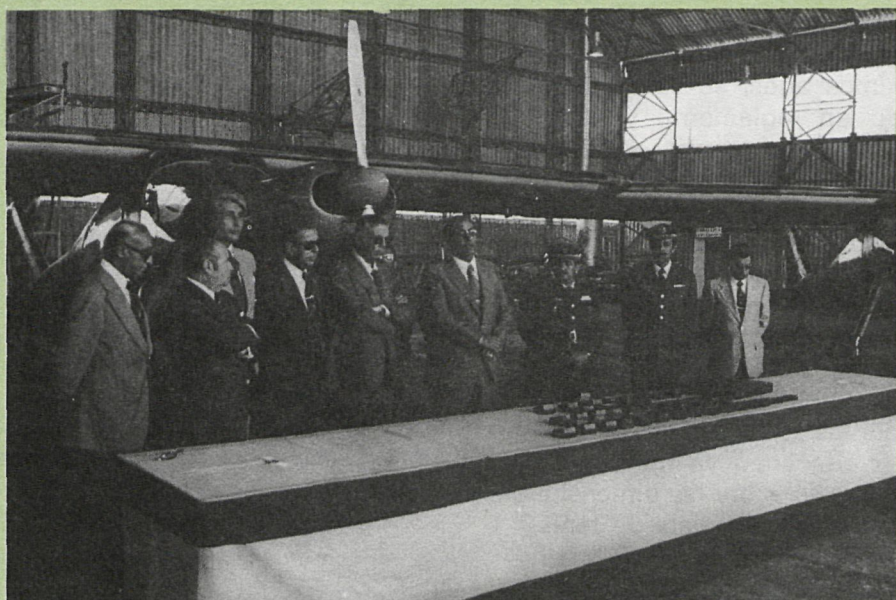
Finalmente y dentro de la mayor cordialidad y compenetración, la Base Aérea de Torrejón dio un vino español a los diputados y demás miembros de la Corporación que acompañaban al señor Castellanos y a los diversos destacamentos de Galicia, Jerez y los llamados Torbellinos del Pisuega, que habían acudido a recibir la recompensa de una labor continuada.

LAZ

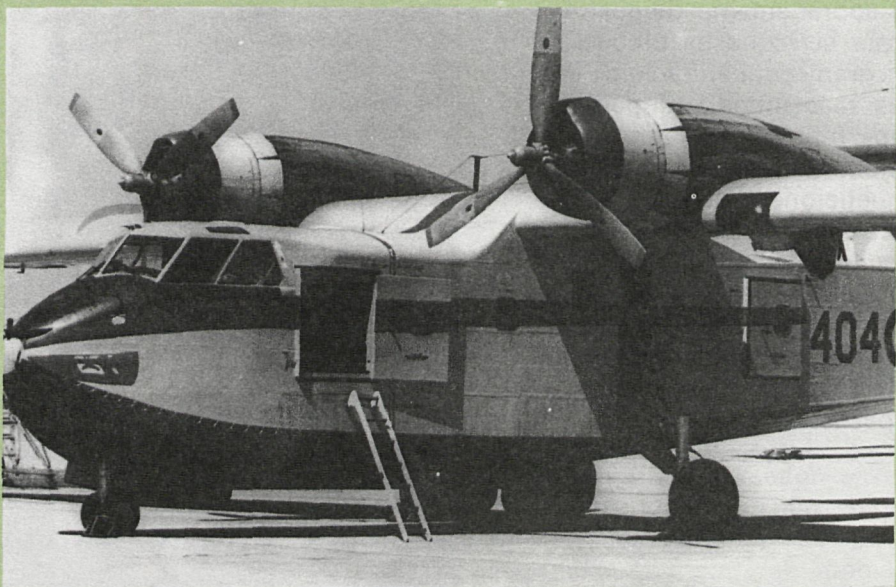
(Fotos: R. LEAL)



*Momento de la entrega de la placa conmemorativa, por parte del presidente de la Diputación, al teniente coronel jefe del 404 Escuadrón*



*El señor Castellanos, acompañado de los miembros de la Corporación y altos jefes de la Base, durante el transcurso de las palabras que dirigió al Escuadrón*



*Modelo del avión utilizado por el 404 Escuadrón en el Servicio de Extinción de Incendios para Madrid y su provincia*







## *Los antiguos palacios de los condes de Valderas, en Alcorcón*

# OLVIDADOS Y DETERIORADOS

Representan un precioso conjunto arquitectónico que hoy sólo es utilizado como almacén de materiales de construcción.

Sus propietarios son promotoras urbanísticas, que al menos los han conservado en pie.

El gobernador civil ha dirigido una petición al Ministerio de Cultura para su reconstrucción y reconversión en edificios públicos.

**E**N la actualidad, hoy mismo, a dos centenares escasos de metros de decenas y decenas de fríos, funcionales y mastodónticos edificios de seis, ocho a diez plantas y que configuran la congestionada zona residencial de San José de Valderas, se levanta un precioso edificio de estructura arquitectónica estilo romántico, que sabe de olvidos más que otra cosa. El antiguo palacio de los condes de Valderas, que pese a ser una de las construcciones únicas de este género y dimensiones con que contamos en la provincia, vive amenazado de ruina más o menos inmediata, si desde alguna parte alguien no se decide adoptar las medidas necesarias para su reconstrucción y conservación. Si no es así, no sólo Alcorcón, en cuyo término municipal se levanta,

sino toda la provincia perdería un conjunto arquitectónico envidiable en su estilo.

El terreno sobre el que se ubica el antiguo castillo está justo en la perpendicular de la carretera nacional de Extremadura. Desde la propia autovía, la panorámica que se le ofrece al automovilista es francamente bella y dada la altivez del edificio la mayoría de los que por allí pasan y desconocen el estado real del mismo suelen dejarlo atrás con la creencia de que aún sirve de residencia a algún personaje adinerado o famoso, o si no, por supuesto, que es sede de cualquier museo, biblioteca o fundación. Sería lo lógico, por otra parte. Lo lógico y lo deseable. Pero no, ni mucho menos. Ya hemos señalado al comienzo, que en la actualidad, el antiguo palacio de los condes de Valderas representa una armoniosa edificación a punto de ser eti-

quetada con el triste membrete de «*ruina inminente*».

### ANTIGUA RESIDENCIA SEÑORIAL

El conjunto arquitectónico está formado por un palacio central más grande y otros dos laterales más pequeños, orientados cada uno de ellos hacia el norte y el sur, respectivamente. Por años, aquélla fue la residencia de los condes de Valderas, propietarios de una buena parte de los términos municipales de Alcorcón, Móstoles y Navalcarnero.

A poco de finalizar la guerra civil y comenzar a producirse el «*boom*» de la demanda de residencia en nuestra provincia y en especial en la zona suroeste inmediata a la capital, la enorme parcela sobre la que todavía se levanta la vieja residencia señorial, fue vendida a diferen-



tes empresas constructoras, que poco a poco fueron transformando aquel enclave en lo que hoy es.

Concretamente dos de ellas, Sanahuja y La Peninsular, adquirieron al mismo tiempo que los terrenos los tres palacios a que nos estamos refiriendo. Aunque no con absoluta seguridad, se dice que aquella operación de compra supuso unos 50 millones de pesetas, incluidos los palacios.

En un principio, es decir, hace alrededor de treinta y cinco años, las citadas constructoras accedieron a que el palacio, por expreso deseo de sus antiguos dueños, siguiera utilizado como colegio de niños huérfanos y regentado por una comunidad religiosa. En este punto y dado que estamos hablando años atrás, cuando San José de Valderas apenas era aún unas cuantas hileras de

edificios, lo que hacía que el palacio se mantuviera bastante aislado y a campo abierto, hizo que comenzaran a circular una serie de historietas populares sin ningún fundamento, pero que encontraban su base en la gran similitud arquitectónica que los antiguos palacios tienen, con respecto a lo que en cine se presentaba como residencia habitual del vampiresco «conde Drácula». Las mismas hablaban de que los niños huérfanos eran en el «siniestro internado», víctimas de mil perversiones; se escuchaba incluso que el espíritu atormentado de uno de aquellos pequeños se paseaba todas las noches de verano por las inmediaciones del castillo. Estas fantásticas suposiciones se unieron también a la circunstancia de que dada la relativa proximidad de la Escuela de Transmisiones del Ejército del

Aire, hacía que, de vez en cuando, alguna patrulla de vigilancia se acercara más de lo corriente a los palacios. Algunas personas veían entonces sombras malditas y azulados fantasmas, donde sólo un par de soldados patrullaban con absoluta normalidad. Unos años después, el colegio fue trasladado más cerca del centro urbano de Alcorcón, y las habladurías populares ya no tuvieron donde encontrar caldo de cultivo a sus estúpidas suposiciones.

## ALMACEN DE CONSTRUCCION

A partir de ese momento, los castillos comenzaron a ser utilizados por las constructoras propietarias como almacenes de material. Y así continúan. El principal sirve de vivienda a uno de los





guardas de las obras próximas. Lo tiene, pues, parcialmente acondicionado. No obstante, el resto del palacio es un auténtico museo del olvido. «Cisneros» pudo entrar en él y comprobar cómo los sacos de cemento, los ladrillos, las farolas, los picos, las palas, etc., se entremezclan y amontonan en estancias que aun hoy conservan sabor artístico. La escalera principal, por ejemplo, se remata con un magnífico techo esculpido en madera. Las habitaciones superiores todavía tienen trozos de artísticos telares en sus paredes. Una lástima, una verdadera lástima, aunque es justo reconocer que el estado de conservación de los palacios no es tan lamentable como cabría de esperarse. En este sentido, las empresas propietarias parecen haber tenido con ellos un mínimo de cuidado. Se puede decir, pues, que su belleza y su

sabor señorial en una zona preñada de funcionalismos arquitectónicos, fríos y deshumanizados, continúan vivos y a la espera de que alguien los rescate definitivamente.

## GESTIONES DEL GOBERNADOR

En este sentido, por fortuna, hay que inscribir las gestiones que el gobernador civil de la provincia está realizando ante el Ministerio de Cultura. El señor Rosón ha dirigido concretamente una petición para que los palacios pudieran destinarse a uso público, una vez adquiridos a sus actuales propietarios, que parecen acceder a ello.

Así se desprendió al menos de una visita que giró el gobernador a la zona en el pasado otoño y que se ha visto continuada por otra serie de contactos ya no personales.

Pero por ambas partes, repetimos, parece que hay acuerdo para la posible adquisición pública del conjunto arquitectónico, contando con que desde el punto de vista oficial sea presupuestariamente posible tanto su adquisición como su posterior reconstrucción. El Ministerio de Cultura todavía no ha contestado y es posible que cuando lo haga, si decide destinar una partida económica para este fin, iría incluida en sus presupuestos para el año que viene. La zona de San José de Valderas es de las más densamente pobladas de la provincia y de las que también adolece de mayores carencias en cuanto a dotaciones culturales de carácter comunitario. Un magnífico destino para un magnífico conjunto arquitectónico, que por días se muere de puro abandono.

**Jesús DE LA FUENTE**





SEGUN EL CONSEJO SUPERIOR DE DEPORTES EL  
DEFICIT DE INSTALACIONES ASCIENDE A 80.000  
MILLONES DE PESETAS

Este año se concederán subvenciones hasta un total de 1.326 millones de pesetas

La deficiencia de instalaciones deportivas en cuanto al número de éstas se refiere en toda España es, sin duda, una preocupación para el Consejo Superior de Deportes, organismo que, como se sabe, tiene a su cargo el deporte español en toda su amplitud. Dada la importancia del tema, «CISNEROS» se ha puesto al habla con el subdirector general de Equipamiento del citado organismo, don Héctor Gutiérrez Alvarez, quien en exclusiva para nuestra revista, nos da unos datos que creemos interesantes y que a continuación les ofrecemos.



AS dificultades por la que ha venido atravesando el Consejo Superior de Deportes hasta su definitivo encaje en el Ministerio de Cultura desde hace un año largo, en que se produjo la disolución de la antigua Delegación de Educación Física y Deportes, han motivado que en ese período de encajamiento las normales subvenciones de ayudas a terceros que se venían

