

La provincia de Madrid, preparada para el fenómeno turístico a gran escala

# NUESTRA HOSTELERIA, PUNTO

Los informes, derivados de los que anualmente la Cámara Oficial de Comercio e Industria de Madrid, indican los últimos tiempos se ha producido un frenazo en la construcción de hoteles, sin duda, en el sector de la oferta de plazas, habiendo una diferencia, aunque escasa, entre el número de establecimientos hoteleros de un año al de otro. Incluso se prevé un cierre de algunos de éstos



Por ejemplo, en los municipios de Móstoles, Arganda y Arganda, se han abierto 1978 y 1979. Actualmente se han abierto en las localidades y pueblos de: Torrejón de Ardoz, 12; Alcobendas y Leganés (cada uno de ellos con 6); Getafe, 5, y Fuenlabrada, 2. El resto de municipios cuenta con 186 establecimientos distribuidos en 20 hoteles, 50 hostales y pensiones y posadas. La categoría de establecimientos está en el gráfico adjunto.

mientos hoteleros destinados a hospedajes, en el ramo de restaurantes, bares y cafeterías se ha experimentado un considerable crecimiento en la provincia. Para ofrecer al lector un detalle que le pueda servir prácticamente de algo y que al mismo tiempo no tenga la pesadez de un cuadro sinóptico, diremos que Alcobendas y Torrejón de Ardoz tienen el mayor número de restaurantes, con 40 cada una de estas poblaciones, seguidas de Alcalá de Henares con 32, Móstoles con 29, Fuenlabrada con 28, Getafe con 24, Aranjuez con 22, Alcorcón y Leganés con 17 y Arganda con 16.

Vamos con las cafeterías: Móstoles va a la cabeza, con 24, seguida de Alcalá de Henares con 21, Alcobendas con 18, Alcorcón, 17; Leganés, 15; Getafe, 14; Torrejón de Ardoz, 12; Aranjuez, seis; y Arganda y Fuenlabrada, con cuatro, respectivamente.

Cafés y bares hay muchos: Leganés, por ejemplo, tiene 421; en Móstoles hay 340, y en Alcalá de Henares, 335; Getafe, 310; Alcorcón, 308; Torrejón de Ardoz, 230; Fuenlabrada, 178; Alcobendas, 157; Aranjuez, 80, y Arganda, 67.

El casino, el viejo, antiguo, inolvidable casino de pueblo, romántico y estremecedor a veces, aún perdura en lugares como Alcalá de Henares, Alcorcón, Arganda y Getafe. En unos casos dotado de restaurante, café o bar. También hay poblaciones donde el bar tiene cine, o, al revés, no se sabe cuál puede ser más importante. Y en otras, como Alcalá, Alcorcón, Aranjuez, Arganda, Leganés, Móstoles y Torrejón de Ardoz, en el teatro hay también bar.

¡Tabernas! ¡Ay!, las viejas tabernas de los pueblos. Encabeza la lista Leganés con 63, y siguen Getafe con 57, Móstoles con 43, Alcalá de Henares y Alcorcón con 42; le siguen Fuenlabrada con 22, Aranjuez con 20, Alcobendas con 16, Arganda con nueve y Torrejón de Ardoz con ocho.

Quioscos o aguaduchos al aire libre los hay en todos los pueblos, mercados, plazas y parques públicos. La palma se la lleva Aranjuez con 11, Móstoles con 10, Torrejón de Ardoz con nueve, Getafe con seis y Alcalá de Henares con cinco. En otros lugares, como Alcobendas, Alcorcón, Fuenlabrada y Leganés, también tienen estos quioscos.

### EL RESTO DE LOS MUNICIPIOS

No podemos olvidar el resto de los municipios, es decir, aquellos en los que hay hoteles, moteles, hostales, pensiones, casas de huéspedes o fondas. Los datos son los siguientes:

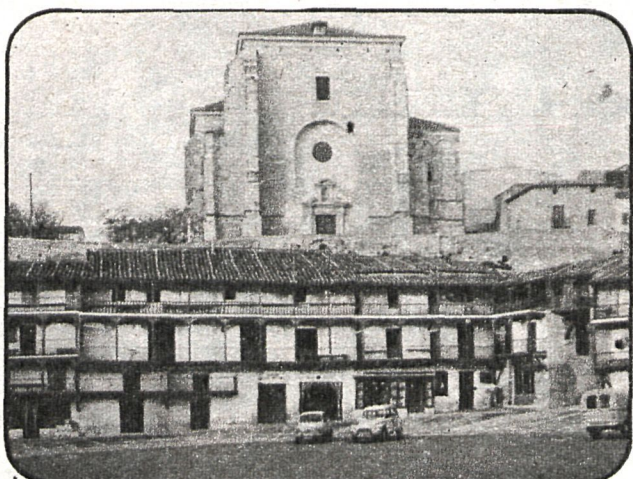
Hoteles y moteles	20
Hostales y pensiones	72
Fondas y casas de huéspedes	107
Restaurantes	497
Cafés, cafeterías y bares	2.085
Casinos	11
Tabernas	342
Quioscos	162
Chocolaterías y heladerías	50
Otros establecimientos	31

## SAN LORENZO DE ESCORIAL

A 50 kilómetros de Madrid la «octava maravilla del mundo»

Felipe II eligió este lugar para fundar el monasterio donde enterrar a sus egregios ascendientes, dotar a la nación de un centro espiritual y conmemorar la victoria sobre los franceses en la batalla de San Quintín, el 10 de agosto de 1577, festividad de San Lorenzo.

A la pequeña localidad de El Escorial, que generosamente donó los terrenos para que se edificase el monasterio, la hizo «villa en sí y sobre sí» en 1565. Terminado el monasterio y el palacio fue entregado para su desarrollo espiri-



## CHINCHON, REAL COSO TAURINO

Ciudad a 45 kilómetros de Madrid

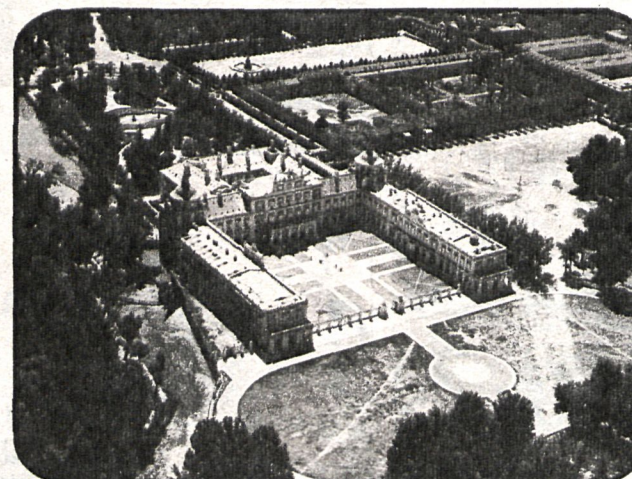
Actualmente se construye sobre un antiguo convento de franciscanos el Parador Nacional de Turismo. Hay alguna fonda y excelentes restaurantes, mesones y bares. Don Alfonso XIII elevó la villa a categoría de ciudad en 1916. En 1926 fue concedido al Ayuntamiento el tratamiento de excelentísimo. El edificio más antiguo del casco urbano es la iglesia de San Antón, del siglo XI. Tiene un ábside románico.

El castillo de Casasola pertenece a la arquitectura medieval del XV, y fue mandado construir por Juan de Contreras el Viejo.

La plaza Mayor de Chinchón es, con serlo otros importantes, el más colosal monumento de la villa, y

por decreto de Felipe II denominada Real Plaza de Toros. Su situación está entre el barrio de San Antón y el Castillejo. La forma irregular de tres plantas con galerías adinteladas y soportales, las columnas dóricas y las zapatas, la columna de los «franceses», los arcos, todo... recuerdan la forma de los antiguos corrales de comedias. Pero realmente está hecha para montar ese tabloncillo famoso! Cuando se celebran en este magnífico coso taurino corridas de toros, su colorido es indescriptible, y se convierte en la mejor plaza de la provincia de Madrid, donde se miden los buenos toreros. Pero ahí no se queda sólo: por sí misma, es ya la mejor plaza del mundo.

## REALES SITIOS DE MADRID



## REAL SITIO DE ARANJUEZ

A 47 kilómetros de Madrid, los monumentos que inspiraron una obra musical histórica

Aranjuez es el oasis de la provincia en la austera geografía entre la capital de la provincia y las tierras manchegas. El Tajo y el Jarama dan vida a una fértil vega en la que se levanta el conjunto monumental de los palacios y los jardines a los que puso música el maestro Rodrigo y que pintó Rusiñol. Aranjuez es uno de los lugares donde más turistas llegan al año.

Carlos I nombró a Aranjuez Sitio Real, y aquí tuvo su asiento la Mesa maestra de la Orden de Santiago. Se edificó un primer palacio. Isabel la Católica, Carlos I y Felipe II visitaron con frecuencia este lugar, en el que este último mo-

narca decidió levantar otro palacio en 1561, encargando proyectos a Juan Bautista de Toledo y Herrera, así como los de las Casas de Oficios que concluiría Gómez de Mora. Después los palacios y palacetes se fueron completando, modificando y transformando con la llegada de la dinastía borbónica, construyéndose otros palacetes, como la Casa del Labrador, fuentes, jardines y monumentos. La Corte pasaba sus mejores temporadas entre San Lorenzo del Escorial y Aranjuez. Hacia 1800 la villa contaba con 6.000 habitantes, que cuando llegaba la Corte se convertían en 20.000.



El bar es lugar de encuentro y amistad en toda España. Las localidades de Móstoles, Leganés, Alcalá y Arganda baten récords en esto del «tapeo»

Aunque hay un frenazo a la construcción de vacaciones y se han cerrado establecimientos, aumentan vertiginosamente bares, restaurantes y cafeterías

Torrejón de Ardoz, Alcobendas, Aranjuez y Leganés, entre los lugares con mejor infraestructura hotelera

Alcalá de Henares, Móstoles y Leganés, a la cabeza de cafés y bares. Getafe y otra vez Leganés tienen el mayor número de tabernas de la provincia

Hay en toda la provincia cincuenta mil plazas hoteleras, novecientos establecimientos y treinta mil habitaciones

Hoteles	Estrellas	Habitaciones	Plazas
13	5	3.408	6.492
37	4	7.138	13.697
45	3	4.388	8.149
21	2	1.114	2.034
21	1	1.553	2.292
Pensiones	Estrellas	Habitaciones	Plazas
37	3	1.308	2.292
214	2	3.445	5.791
443	1	4.857	7.744

La diferencia entre la categoría en hoteles y pensiones es que las primeras se designan por estrellas-oro y las segundas estrellas-plata. Fondas y casas de huéspedes hay 1.535 en la provincia, que suponen 16.746 plazas.

Dentro del campo de la hostelería propiamente dicha, merece especial atención el sector de los apartamentos. Se ha incrementado la construcción de éstos en los últimos años, pero no se puede decir que el aumento haya sido muy importante en relación con el del turismo estacional.

Otro medio hotelero al que podemos referirnos es el camping o campamentos de turismo. El número de éstos en la provincia es actualmente de 16, lo que supone más de 9.000 plazas. También debemos referirnos como modo de hacer turismo el campamento de «scouts» de los que hay bastantes en las zonas de la sierra.

### LOS TRANSPORTES

El transporte tiene una gran incidencia en el sector turístico. Aunque hay que diferenciar el transporte público colectivo usual de los trabajadores que se desplazan de un lado a otro de la provincia, diariamente, y a este respecto, diremos que hay compañías de transportes, empresas del sector, agencias de viajes, que realizan este transporte por medios de rutas previamente establecidas.

El transporte aéreo que se realiza a través del aeropuerto de Barajas tiene unas cifras indicativas de 5.315.935 pasajeros entrada, frente a 5.354.071 pasajeros salida/año.

La provincia de Madrid cuenta, actualmente, con las siguientes carreteras-por kilómetros:

	Km.
<b>Autopistas:</b>	
De peaje	14,5
Libres y autovías	49,3
<b>Carreteras del Estado:</b>	
Red: 768,3	
Red nacional complementaria	502,0
Red regional	834,6
Total general	2.168,7

Otro dato a tener en cuenta sobre servicios al turismo propiamente dichos es el de los establecimientos en régimen de servicios, superservicios y supermercados: de los primeros hay 869, de los segundos 220 y supermercados numerosos en la provincia: los establecimientos de gran superficie están considerados como almacenes populares o hipermercados. Existen 80 almacenes frigoríficos situados de modo que se distribuyen sus productos —carne, pescados, verduras, huevos, lácteos, bebidas y otros— con gran facilidad de movimiento por la provincia de Madrid.

Entre mercados, establecimientos de alimentación en general, carnicerías, pescaderías, fruterías, despachos de aves y lácteos y otras, a lo largo y a lo ancho de la provincia más de 500 establecimientos.

El comercio en general arroja en la provincia el número de 27.000 establecimientos aproximadamente.

### PERNOCTACIONES Y GRADO DE OCUPACION POR CATEGORIAS HOTELERAS EN LA PROVINCIA DE MADRID DURANTE UN AÑO

Viajeros	
Establecimientos estrellas oro	2.300.618
Establecimientos estrellas plata	487.524
<b>Pernoctaciones</b>	
Establecimientos estrellas oro	5.038.093
Establecimientos estrellas plata	2.634.125
Grado de ocupación por plazas	46,28
Grado de ocupación por habitaciones	56,06

### PLAZAS HOTELERAS DE QUE DISPONE LA PROVINCIA DE MADRID:

Hay tres tipos de plazas hoteleras: A, las correspondientes a establecimiento propiamente llamados hoteles u hostales, casas de huéspedes, fondas, etc. B, los determinados por apartamentos; y C, los que corresponden a campings.

**Plazas hoteleras:**  
Número de plazas: 48.421.  
Número de establecimiento: 837.  
Número de habitaciones: 26.856.

**Apartamentos:**  
En el verano de 1979, último censo, había 2.439.  
Número de plazas disponibles: 5.595.

**Campings:**  
Número: 16.  
Número de plazas: 9.100.  
En campings de primera, 1.160 plazas; de segunda, 7.140, y de tercera, 800.

Los campings de la provincia de Madrid están situados en:  
Alpha: Kilómetro 12,400 de la carretera de Andalucía.  
Arganda: Arganda.

Aterpe-Alai: Kilómetro 25 de la Nacional I, Madrid-Irún.  
Club Campo Hispano Alemán: Navas del Rey.  
D'Oremor: Cabanillas de la Sierra.  
El Fresno: Aldea del Fresno.  
La Herrería: El Escorial.  
El Hortal: Manzanares el Real.  
Lago Coto Cisneros: Arganda.  
Madrid-Camping: Cerro del Aguila, en la N. I, kilómetro 7.  
Osuna: Alameda de Osuna. Canillejas kilómetro 7. N. II.  
San Juan: Valdemorillo.  
Solagua: Leganés.  
Soto del Castillo: Aranjuez.  
Valdemorillo: Valdemorillo.