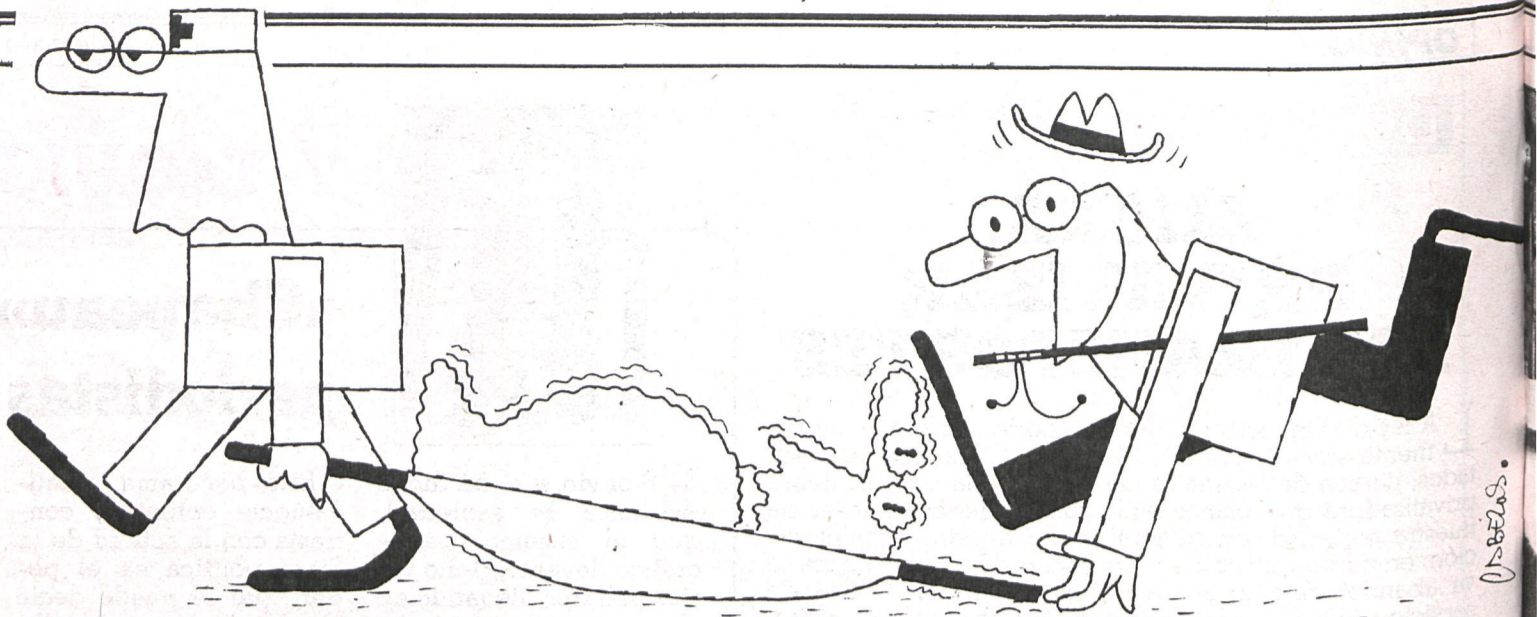


El Ministerio sigue sin acometer la construcción de la mayoría de los solicitados en la periferia sur



TEMA de la SEMANA

# FALTAN

# HOSPITALES

La apertura de centros de salud municipales, único avance registrado en la asistencia sanitaria local

El tránsito de los médicos, una condena para San Martín de la Vega ha tenido cinco en dos años

La eterna petición de Valdemoro: que el Ministerio amplíe la plantilla de su clínica

El titular de Lozoyuega tiene que ocuparse de atender a los vecinos de siete pueblos

La sanidad es, sin ninguna duda, uno de los apartados a los que están dedicando mayor atención las corporaciones locales. Ante una asistencia «oficial» que deja mucho que desear y abandona la importantísima labor preventiva en el aspecto médico, los ayuntamientos han dedicado importantes partidas de sus presupuestos para abrir centros de salud, psicopedagógicos y similares, que pretenden

hacer efectivo y real la frase de «más vale prevenir». Inspirados en esta filosofía han abierto sus puertas numerosos centros en ciudades como Fuenlabrada, Getafe o Alcorcón, mientras sus ayuntamientos siguen llamando a las puertas de un Ministerio de Sanidad que retrasa una y otra vez la construcción de hospitales que son una necesidad a gritos, sobre todo en la periferia sur de Madrid

Precisamente —informa Francisco Herrera— la asistencia sanitaria a los ciudadanos constituye una de las preocupaciones fundamentales en los municipios de la periferia sur integrados en el partido judicial de Madrid. En estas seis importantes localidades (Alcorcón, Parla, Fuenlabrada, Getafe, Pinto y Leganés) viven 750.000 personas. La cobertura de la Seguridad Social es mínima. Señalemos algunos datos: en Fuenlabrada, los médicos atienden una media de 55 enfermos por hora, según estudios realizados en los dos consultorios que existen en la ciudad; todos los municipios dependen del hospital Primero de Octubre, adonde tienen que desplazarse los vecinos para consultas de importancia. Las reivindicaciones más importantes que están pendientes son las siguientes: un hospital comarcal con capacidad para 400 camas y un ambulatorio en Getafe, un hospital comarcal con capacidad para 450 camas en Leganés, un ambulatorio y un consultorio en Fuenlabrada, un consultorio en Alcorcón y un ambulatorio en Parla. Además, la adecuación y reforma de los ambulatorios y consultorios actualmente existentes, insuficientes y mal dotados, en general.

Pero los ayuntamientos no se han quedado quietos, esperando que la sanidad estatal venga a resolver todos los problemas. Los centros municipa-

les de salud que se han inaugurado a lo largo de este tiempo constituyen una de las iniciativas más importantes de la izquierda, por lo que tiene de visión y de puesta en práctica de un nuevo concepto de la asistencia sanitaria.

En este momento están funcionando dos centros municipales de salud en Getafe, uno en Leganés y uno en Fuenlabrada. Alcorcón lo inaugurará en breve. En estos centros se da asistencia sanitaria en aquellas áreas que no cubre la Seguridad Social: planificación familiar, preparación al parto, escuela de padres... Existen también, dentro del área sanitaria, algunas iniciativas más avanzadas, también por iniciativa municipal. El Centro Psico-Social de Alcorcón es una experiencia avanzada de psiquiatría comunitaria; aquí se presta atención a las personas con problemas psicológicos y se desarrolla un amplio trabajo de estudio e investigación en la comunidad.

Los gabinetes psicopedagógicos que funcionan en algunas localidades, por ejemplo Getafe, son iniciativas a caballo entre el área sanitaria y la escolar. Su objeto es desarrollar un trabajo de asesoramiento en el área escolar sobre los aspectos psicológicos que presentan los alumnos.

#### EL HOSPITAL DE SAN LORENZO

Tras la división de la provincia el año 1977 en diez sec-

tores, a los que se asignó un hospital de zona, San Lorenzo —informa Manuel Estrada— quedó englobado en el sector seis, con una serie de pueblos asimilados, como son El Escorial, Fresnedillas de la Oliva, Galapagar, Guadarrama, Robledo de Chavela, Santa María de la Alameda y Zarzalejo. El centro hospitalario es el hospital comarcal de La Alcañesa, situado en San Lorenzo del Escorial.

El hospital comarcal de La Alcañesa consta de 45 camas disponibles, estando divididas por especialidades médicas de la siguiente manera: tocoginecología, catorce camas; cirugía general, ocho; urgencias generales, dos; oftalmología, dos; traumatología, diez; medicina interna, cuatro; otorrinolaringología, dos, y pediatría, dos.

El personal sanitario que forma parte de este centro consta de 28 médicos especialistas y 28 ATS; el resto hasta 130 total lo forma el personal auxiliar, celadores, de servicios, de oficinas, etc.

La asistencia de medicina de urgencia consta de tres médicos y tres ATS, estando situado el servicio en el mismo edificio del hospital.

La población existente en el sector número seis, de San Lorenzo del Escorial, varía considerablemente en épocas de verano o fines de semana, por ser ésta una zona de verano próxima a Madrid, la población que hay en invierno o con residencia habitual.

Por otra parte, los beneficiarios de la Seguridad Social residentes en esta zona son 31.500 en invierno y en verano 106.600. Como se puede comprobar, es imposible calcular la cifra de los desplazados con cartilla de la Seguridad Social que requieren asistencia en época estival o fines de semana, pero aproximadamente se triplica o cuadruplica la cifra con facilidad.

Esta fluctuación de la población incide negativamente en el servicio asistencial, que a veces se ve desbordado por el número de casos a los que ha de hacer frente, sobre todo durante el verano.

#### EL TRANSITO DE MEDICOS

Con cierto estoicismo parece que aguantan la situación sanitaria los habitantes de la zona sur-este de la provincia de Madrid, en donde el actual momento de la sanidad se puede calificar de muy deficiente, según Fernando Berenjeno. Aranjuez arrastra una serie de problemas ya reflejados en varias ocasiones en las páginas de CISNEROS, siendo el más grave el de la falta de un hospital para toda la zona, y ante el cual la Administración no ha dado ninguna respuesta desde hace bastante tiempo.

Otro de los graves problemas que sufren algunos pueblos de la comarca es el continuo tránsito de médicos, caso de San Martín de la Vega, que en dos años que lleva la actual

Corporación ha visto pasar por la clínica de la localidad a cinco médicos diferentes, con los trastornos que esto ocasiona en los pacientes, que ven modificados sus tratamientos cada vez que toma posesión un nuevo médico. «Esto hace que algunos pacientes tengan en sus domicilios un auténtico almacén de fármacos —comenta a CISNEROS un concejal de la localidad—, además de las alteraciones que esto puede suponer en su organismo.» Similar, aunque más agudizado, es el caso de Valdaracete, en donde los médicos titulares han llegado a durar como máximo seis meses. «Las consecuencias de esto son graves, aunque los motivos son explicables, pues la casa destinada al médico está inhabitable y prácticamente en ruinas», comenta Félix Barcala, alcalde de la localidad.

Otro de los problemas que aquejan a la zona alta del río Tajuña, junto con pueblos como Villarejo, es la falta de un ambulatorio o clínica asistencial que cubra las necesidades más urgentes de la zona. A estos efectos está en estudio un proyecto para la realización de un hospital en Carabaña, que sería cabeza de zona de cinco pueblos y que de esta manera aliviaría, en parte, la delicada situación de la comarca.

Posiblemente sea Arganda uno de los pueblos con mejor dotación de la zona, debido en gran medida al esfuerzo reali-



zados por médicos y autoridades municipales en poner a un nivel medio las dotaciones de la localidad. Como ya reflejó recientemente CISNEROS, se ha inaugurado un centro de salud municipal, con consultas gratuitas, que servirá de experiencia piloto para años sucesivos y en el que se dispensa atención psiquiátrica, ginecológica y medicina preventiva.

Por último, hay que resaltar la situación de Valdemoro, que lleva varios años esperando que la Administración le conceda el material y el personal que atiende la clínica construida hace tiempo en la localidad y que para la gran expansión que ha experimentado el pueblo se hace imprescindible. Según el alcalde de la localidad, los motivos aducidos por el Ministerio de Sanidad son la falta de habitantes para la instalación de esta dotación.

#### LA SIERRA, ABANDONADA

La situación de la asistencia sanitaria en la sierra pobre puede ser calificada de deplorable, según informa Gregorio González Luján. Según los responsables municipales de la zona, el problema más grave se plantea cuando surge alguna urgencia y es precisa una hospitalización urgente. En estos casos, lo normal es la espera durante dos o tres horas como mínimo hasta que llega una ambulancia procedente de Madrid. En otros casos, se recurre a echar mano del primer coche que se encuentra, con el peligro de lesionar al enfermo o al herido durante su traslado.

En cuanto a la medicina general, normalmente un médico se encarga de atender a los enfermos de varios pueblos, planteándose unos problemas de desplazamiento y de comunicación que sólo va en detrimento de la asistencia sanitaria. Este es el caso, por ejemplo, del médico de Lozoyuela, que tiene que ocuparse de siete pueblos. Para la consulta con los especialistas no hay más remedio que venir a Madrid, puesto que no hay un hospital de zona que atienda a los habitantes de la sierra.

Ante esta situación, agravada con la llegada de los veraneantes, los responsables municipales han llevado a cabo numerosas gestiones solicitando la creación de nuevas plazas de médicos, sin que hasta ahora hayan obtenido los resultados perseguidos. La creación de clínicas rurales también ha encontrado a menudo respuestas negativas por parte de la Delegación Provincial del Ministerio de Trabajo, Sanidad y Seguridad Social, con el argumento de que el número de habitantes no era suficiente, a pesar del crecimiento de la población en verano. No obstante, estas clínicas tampoco cuentan con demasiados medios, contando, como mucho, con una camilla y un equipo de radiología.

#### MAS AMBULANCIAS

En los pueblos cercanos a Madrid, como San Sebastián de los Reyes, Alcobendas y Colmenar Viejo, las deficiencias se plantean sobre todo en los servicios de urgencia de los consultorios. En cada uno de los tres pueblos sólo hay un médico para cubrir estos servicios, con lo que se ve obligado a permanecer constantemente en el consultorio o a cerrarlo en el caso de que se vea obligado a acudir a algún domicilio. Colmenar Viejo no cuenta con un ambulatorio donde se pase consulta de especialistas, y Alcobendas y San Sebastián de los Reyes tienen treinta especialistas para los dos.

Ante esta situación, los ayuntamientos han realizado numerosas gestiones para tratar de paliarla y, en algunos casos, como Colmenar Viejo y San Sebastián de los Reyes, han optado por comprar ambulancias puestas al servicio de los vecinos en los casos más urgentes.

#### EL CAOS DE ALCALA

En todo lo que depende de la Seguridad Social, tanto en equipamientos como en médicos, la situación es deficiente, según Rosario Gallego. Alcalá cuenta con 49.000 cartillas, con una media por cartilla de 3,8, que totaliza un censo de casi doscientas mil personas (se incluyen en esta cifra diez pueblos más de la comarca que son atendidos allí). Existen tres consultorios, un ambulatorio, cuatro ambulancias y un servicio de urgencias que funciona desde las cinco de la tarde hasta las nueve de la mañana, con una dotación de cinco médicos, tres ATS y un coche radiotelefono, que es insuficiente a todas luces.

El consultorio de Reyes Católicos fue construido en un sótano y tiene problemas de humedades e inundaciones, estando situado en una de las zonas más densificadas —unas cuarenta y cinco mil personas—. El del Chorrillo sólo funciona por las mañanas y el de Carmen Calzado está en precarias condiciones.

Hay en proyecto la construcción de una residencia sanitaria que después de muchos años de lucha tiene ya luz verde y se espera que comiencen pronto las obras, y también un centro comarcal de la Seguridad Social a nivel de asistencia primaria, para que el que ya han cedido 10.000 metros cuadrados de terreno.

A nivel municipal, el esfuerzo del Ayuntamiento se ha centrado en la puesta en marcha del Centro Municipal de Salud, que funciona ya en algunos campos y que tendrá su puesta en marcha definitiva en el verano. Cubrirá una amplia zona de asistencia, como laboratorio, reconocimientos escolares, planificación familiar, tercera edad, etc. Ya se ha adquirido un edificio del siglo XVI para instalarlo que costó 23 millones de pesetas. Hay ya

contratado un plantel de profesionales entre médicos, psicólogos, sociólogos, etc.

#### TORREJON DE ARDOZ

En lo que se refiere a la Seguridad Social, la desatención es total, sobre todo en el servicio de urgencias, donde para atender a 42.000 cartillas hay un solo médico a partir de las cinco de la tarde, habiendo muchísimas protestas por este motivo. Tienen un ambulatorio de especialidades que, aparte de Torrejón, atiende a otros diez pueblos cercanos de la comarca. El ambulatorio no tiene director y se ocupa de la dirección el del ambulatorio de Alcalá, con lo que la desatención es total, según fuentes municipales. La infraestructura es muy deficiente, dándose el caso de no tener a veces ni los materiales mínimos para atender a los enfermos.

El Ayuntamiento ha venido denunciando repetidas veces esta situación a la Delegación Territorial de Sanidad, proponiendo que se construyeran cuatro miniambulatorios en distintas zonas del pueblo para descentralizar el servicio y un hospital. También solicitó que en el ambulatorio existente se levantaran dos plantas más para atender los casos más urgentes. Hasta ahora no han hecho nada. A nivel municipal, el Ayuntamiento está arreglando la antigua casa del médico para instalar allí un centro de salud municipal que cubra la deficiente atención sanitaria existente.

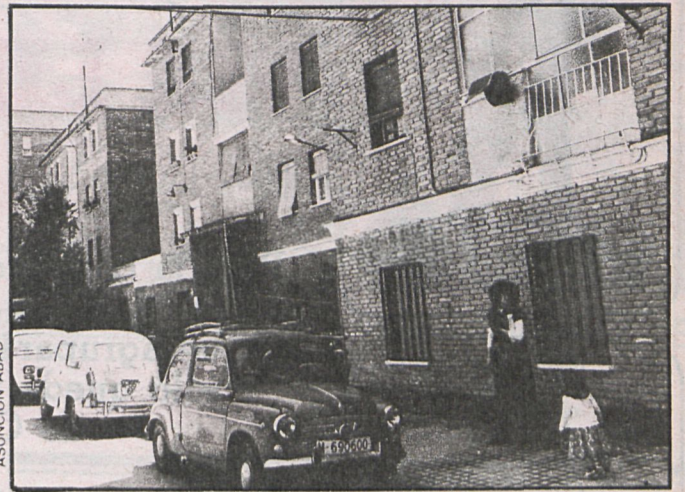
#### MOSTOLES, MUY MAL

El partido judicial de Navalcarnero padece una deficiente asistencia sanitaria, sobre todo en lo que se refiere a Mostoles, según informa Pedro Javier Cáceres.

En estos momentos Mostoles cuenta con un ambulatorio y cuatro consultorios, todos ellos pertenecientes a la Seguridad Social. Igualmente cuenta con un centro municipal de urgencia. El ambulatorio últimamente cuenta con rayos X y ambulancia. Las consultas se hacen de una forma masificada; no existe relación entre el enfermo y el doctor; la media de duración de una consulta por persona ronda los dos minutos.

El alcalde de Mostoles, señor González, comentó a esta redacción que el problema sanitario no quedará resuelto hasta que no comience a funcionar el hospital. Las obras van muy despacio, el Ayuntamiento está presionando continuamente a la Administración para que den fin cuanto antes, ya que con la entrada en funcionamiento de este nuevo centro la situación mejorará notablemente.

**\* Por falta de espacio la próxima semana informaremos de la situación sanitaria en Madrid capital.**



El barrio verde de Torrejón es una zona de edificaciones humildes y escaso equipamiento

### Un niño muerto y ocho vecinos graves a causa del famoso mal

## LA ENFERMEDAD DEL LEGIONARIO, EN TORREJON

**Los vecinos de Torrejón, y especialmente los del barrio Verde, están preocupados —algunos muy asustados— con el brote epidémico que se produjo la semana pasada y que ha costado la vida a un niño de ocho años, Jaime Vaquero García, y ha provocado el internamiento de otros ocho jóvenes más, afectados del mismo mal, cinco de ellos hermanos del fallecido.**

Aunque el virus causante del brote epidémico, que provoca neumopatía aguda infecciosa grave, no ha sido identificado aún, todos los indicios apuntan a creer que se trata de la enfermedad conocida como «la del legionario» (*Legionella Morgani*), al haberse detectado en algunos de estos enfermos síntomas de la misma. Esta neumonía es grave, pero no mortal si se trata a tiempo, aunque resulta difícil al presentarse como un proceso catarral de vías respiratorias, con fiebre, síntoma que puede confundir al médico, pasando en poco tiempo —tiene un periodo de incubación muy corto— a un proceso respiratorio agudo, provocando la muerte por fallo respiratorio al llenarse los pulmones de líquido. Esta enfermedad, al ser atípica, tiene diferentes síntomas.

Las otras ocho personas, cuyas edades oscilan entre ocho y veintiún años, están internadas en el Hospital del Rey y La Paz, respondiendo satisfactoriamente al tratamiento aplicado y evolucionando favorablemente hacia su recuperación. Tres de ellos se encuentran ya fuera de peligro. Parece ser que este brote epidémico es, en principio, familiar, afectando a la familia Vaquero García, formada por los padres y ocho hijos —cinco de ellos, hospitalizados, y el fallecido— y la familia Serrano, con tres hijos afectados por la enfermedad. Todos viven en la misma calle: Campiña, en los números 7 y 13 del barrio Verde, uno de los primeros barrios de Torrejón. Fuentes sanitarias municipales aseguraron que se trata de un foco limitado y perfectamente localizado y controlado. A lo largo de toda la semana no se ha vuelto a presentar ningún caso más, por lo que no se espera que se pueda extender.

Tan sólo un pariente de la familia Serrano, Trinitario Sánchez, fue atendido en el

hospital al presentarse los mismos síntomas, pero ya está en su casa fuera de peligro. Este vecino vive en el Parque Orbasa.

Según informó el jefe local de Sanidad, Juan Raúl Sanz Jiménez, el niño Jaime Vaquero García había sido tratado de catarro normal. A las dos de la mañana tenía mucha fiebre y su estado había empeorado visiblemente. El médico de urgencia, al verle en ese estado, ordenó su inmediato traslado e ingreso en La Paz. Eran las dos de la mañana. El niño entró por su propio pie a la ambulancia, pero una vez dentro se desplomó, entrando en un coma del que no saldría y falleciendo en el camino sin dar tiempo a que se hiciera nada por salvarle. La autopsia reveló que se trataba de una neumonía atípica primaria. Pocas horas después eran internados sus hermanos, uno de ellos en la Unidad de Vigilancia Intensiva, con los mismos síntomas.

#### MEDIDAS DEL AYUNTAMIENTO

El alcalde, Lope Chillón; la concejala de Sanidad, María del Carmen Ruiz, y el jefe local de Sanidad, Juan Raúl Sanz Jiménez, junto con el resto de la Corporación, observan con profunda preocupación los acontecimientos desarrollados estos últimos días. En una rueda de prensa convocada para informar del tema se comunicó que por parte del Ayuntamiento se habían arbitrado medidas tanto sanitarias como informativas para evitar que cundiese el pánico en la población y tratar de tranquilizarla con una información veraz, evitando rumores infundados o deformaciones de la realidad que produjeran confusiones y medos. Dentro de las medidas sanitarias adoptadas están la hipercloración del agua, el aislamiento de posibles focos infecciosos, la retirada de escombros y basuras de la zona afectada, desratización y coordinación de toda una serie de medidas de educación sanitaria. Se informó inmediatamente a los médicos de la localidad de los síntomas de la enfermedad para que, en caso de que algún enfermo llegara con ellos, fuese enviado rápidamente a la Paz o al Hospital del Rey.



El Ayuntamiento concederá licencias provisionales el próximo 6 de junio

# VIA LIBRE A LA COOPERATIVA NUEVO GETAFE

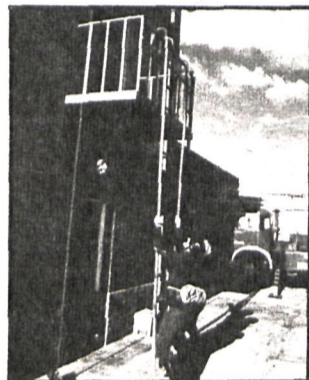
Para la construcción de esta «nueva ciudad» de 5.500 viviendas, que agrupará a 22.000 vecinos, sólo queda ya el visto bueno de COPLACO

El Ayuntamiento de Getafe concederá el próximo día 6 de junio licencia provisional a los cooperativistas integrados en el denominado sector 3 de Getafe para que puedan comenzar las obras de urbanización. Se iniciará así, en firme, la construcción de una nueva ciudad de 5.500 viviendas, 22.000 vecinos y una dotación de equipamientos totalmente privilegiada, a falta tan sólo de la aprobación definitiva por parte de COPLACO. En tres años la Ciudad Nuevo Getafe será una realidad



Los equipamientos colectivos y la infraestructura de la cooperativa no podrán ni compararse con los existentes actualmente en el municipio

El pleno del Ayuntamiento de Alcorcón, celebrado el pasado día 24, aprobó el «Acuerdo colectivo regulador de las relaciones de los funcionarios laborales» (convenio colectivo de 1981), según ha confirmado a CISNEROS el alcalde de la localidad, José Aranda. El convenio había sido previamente negociado por las autoridades locales y las centrales sindicales con implantación entre los trabajadores municipales (CC. OO., UGT e independientes). El acuerdo establece un aumento salarial medio del 12,5 por 100, cuaren-



ta y dos horas semanales de jornada máxima, un mes de vacaciones para todo el personal y otras mejoras. Alcorcón tiene 294 funcionarios en plantilla.

Otros acuerdos del pleno fueron la convocatoria de oposiciones restringidas para cubrir los puestos de sargento y cabo del Cuerpo de Bomberos.

Asimismo se desestimó el recurso del COAM (Colegio Oficial de Arquitectos de Madrid) sobre el polideportivo de la avenida de los Cantos y el inicio de los trámites necesarios para que los tribunales de justicia dictaminen la ilegalidad de la licencia concedida por la anterior corporación a doña Araceli Ortega, esposa del anterior alcalde, para la construcción de un edificio de apartamentos y locales comerciales, concesión que el actual Ayuntamiento considera lesiva por haber sido otorgada contra la opinión de COPLACO, el COAM y los propios técnicos municipales.

Hace ahora casi tres años que surgió en Getafe un movimiento cooperativista llamado a jugar un papel importante en la vida de la ciudad. El 3 de octubre de 1978 se constituye la cooperativa Nuevo Hogar; el 19 del mismo mes lo hacen otras dos, Los Sauces y General Palacios. Al año siguiente, 1979, nacen las cooperativas El Artesón, Ruiz de Alarnes, Getafe 2001 y Cerro de la Herradura. Todos participan de un mismo objetivo: construir y financiar sus propias viviendas, el tipo de casa en el que les gustaría vivir, el contexto residencial, los equipamientos colectivos..., en definitiva, la creación de un modelo de ciudad distinto al impuesto por las inmobiliarias y los intereses especulativos urbanos.

El proyecto es difícil, pero existen condiciones favorables. En principio, Getafe, que, como el resto de los municipios del Área Metropolitana, estaba afectado por el plan general de 1963, había procedido ya a la revisión del mismo, redactando un plan general de ordenación urbana en 1975, primero que se redacta en el Área de acuerdo con la nueva ley del Suelo.

### SECTOR 3

Dentro de ese plan general de ordenación urbana existe el denominado sector 3, que tiene una extensión de 3,5 millones de metros cuadrados, casi tanto como el actual casco urbano. Es en esta zona, situada al norte de la ciudad, entre las carreteras de Leganés y Toledo y el cerro de Buenavista, donde los cooperativistas invierten, adquiriendo el 60 por 100 del suelo edificable, lo que en la práctica les permite imponer la estructuración de todo el sector.

Una vez acordada en firme la compra del suelo, las siete cooperativas citadas realizan la

delimitación de polígonos. Acuerdan también los estatutos y bases de la Junta de compensación, que será a partir de este momento el órgano de los propietarios que decidirá cuándo y cómo se urbaniza.

Posteriormente se redacta y aprueba el plan parcial del sector 3 en su conjunto, así como los estudios de detalle de las cooperativas Nuevo Hogar, General Palacios, Ruiz de Alarnes y Los Sauces, y más tarde, del resto.

El acto de inauguración simbólica de las obras, con la realización de los primeros movimientos de tierras, tuvo lugar el pasado 26 de octubre; al acontecimiento asistieron destacadas personalidades: Rosón, Camacho, Simón Sánchez Montero, José María Maravall..., junto a Crispulo Nieto, presidente del Movimiento Cooperativista de Getafe, y Jesús Prieto, alcalde de la ciudad. El pasado 10 de marzo son aprobados los proyectos de compensación y urbanización.

### TERMINACION EN TRES AÑOS

El Ayuntamiento de Getafe, al conceder licencia para las obras de urbanización el próximo 6 de junio, hará posible, en lo que le compete, el inicio en firme de las obras. Se trata de una aprobación provisional.

En total se construirán 5.500 viviendas. De ellas, 4.500 por parte de los cooperativistas y 1.000 por parte del Ayuntamiento, en los terrenos de obligatoria cesión al patrimonio municipal. La inversión total a realizar se estima en unos 12.000 millones de pesetas, lo que beneficiará a la economía y la actividad productiva de Getafe en su conjunto, sobre todo en sus efectos sobre el mercado de trabajo. Las viviendas estarán terminadas en

un plazo de tres años, es decir, para últimos del 84 y primeros del 85. Las 22.000 personas que van a vivir aquí dispondrán de unos equipamientos colectivos realmente únicos; hay que considerar que van a vivir en el mismo espacio, en cuanto a extensión, en el que viven actualmente los 160.000 vecinos que habitan el casco urbano de

la ciudad, como hemos indicado anteriormente. Esto lo dice todo. El cuadro que adjuntamos a esta información es suficientemente expresivo.

Una vez que el Ayuntamiento conceda la licencia para el inicio de las obras sólo queda la aprobación definitiva por parte de COPLACO.

### LAS COOPERATIVAS QUE VIENEN

**Nuevo Hogar.** Constituida el 3 de octubre de 1978. Tiene 1.500 socios, la mayoría de ellos con residencia actual en Getafe. Su presidente es don Crispulo Nieto.

**Los Sauces.** Constituida el 19 de octubre de 1978. Tiene 130 socios. Su presidente es Angel Gómez Camino.

**General Palacios.** Constituida el 19 de octubre de 1978. Tiene 500 socios, en su mayor parte residentes en Getafe. Su presidente es don Fernando Sánchez.

**El Artesón.** Constituida el 15 de junio de 1979. Consta de 170 socios, todos ellos trabajadores de la empresa John Deere, una de las más importantes de Getafe. Su presidente es don Francisco Gallardo.

**Ruiz de Alarnes.** Constituida el día 15 de octubre de 1979. Tiene 440 socios. Su presidente es don José Antonio Bachiller.

**Getafe 2001.** Constituida el 26 de octubre de 1979. Tiene 800 socios. Su presidente es don Ildefonso Martín.

**Cerro de la Herradura.** Constituida el 17 de octubre de 1979. Tiene 25 socios. Su presidente es don Manuel Carreto.

### EQUIPAMIENTOS COLECTIVOS

Parque municipal .....	700.000 m <sup>2</sup>
Complejo polideportivo .....	80.000 m <sup>2</sup>
Enseñanza superior .....	60.000 m <sup>2</sup>
Vías metropolitanas .....	537.000 m <sup>2</sup>
Parques Norte y Sur .....	100.936 m <sup>2</sup>
Jardines y juegos de niños .....	116.126 m <sup>2</sup>
Sendas peatonales .....	29.100 m <sup>2</sup>
Guarderías y preescolar .....	43.548 m <sup>2</sup>
EGB .....	79.438 m <sup>2</sup>
BUP .....	50806 m <sup>2</sup>
Parque deportivo .....	58.064 m <sup>2</sup>
Ambulatorios .....	7.258 m <sup>2</sup>
Asociaciones cívicas .....	7.258 m <sup>2</sup>
Asistencia cultural .....	63.735 m <sup>2</sup>
Aparcamientos públicos, vías y sendas .....	313.287 m <sup>2</sup>
<b>TOTAL .....</b>	<b>2.246.256 m<sup>2</sup></b>
Superficie del sector .....	3.547.000 m <sup>2</sup>
Superficie cedida por los cooperativistas para equipamientos .....	2.246.256 m <sup>2</sup>

Jesús Prieto, alcalde

## UNA CIUDAD DIFERENTE PARA VIVIR DE OTRA FORMA

«El Ayuntamiento de Getafe —declaraba recientemente a CISNEROS el alcalde, Jesús Prieto— apoya claramente al Movimiento Cooperativo porque viene a sumar esfuerzos en algo por lo que viene luchando el gobierno municipal, integrado por el PSOE y el PCE, la construcción de una ciudad diferente donde se pueda vivir de otra forma.

El desarrollo del sector 3 permitirá no sólo que 5.500 familias tengan acceso a una vivienda a la que no podrían acceder en el mercado inmobiliario, con ser éste un hecho muy importante, sino que, además, será un revitalizador tremendo para la economía de toda la ciudad, en base a la influencia que va a tener sobre el mercado productivo esos 12.000 millones de pesetas de inversión que se van a realizar; la creación de nuevos puestos de trabajo, en unos momentos como los actuales es quizá el efecto más importante.

Por lo que se refiere a los equipamientos, hay que señalar que

éstos beneficiarán prioritariamente a las 22.000 personas que vivan aquí, en la nueva ciudad de Getafe; pero no sólo a ellas. Por ejemplo, el hospital comarcal que nos ha adjudicado el Insalud estará instalado aquí y dará servicio a toda la población, incluso a zonas limítrofes, como Fuenlabrada y Parla. Es decir, también en el área de los equipamientos el desarrollo del sector 3 tendrá un efecto multiplicador.

El próximo día 6 de junio el Ayuntamiento concederá licencia para el inicio de las obras, con lo que sólo faltará el visto bueno de Coplaco. Mi intención es que todo se desarrolle normalmente. Hasta aquí han surgido en diferentes ocasiones problemas provocados por la propia magnitud del proyecto, por su especial incidencia en toda la vida de Getafe, pero las cosas se han ido solucionando, aunque a veces hemos discutido, al mantener puntos de vista diferentes el Ayuntamiento y los cooperativistas o los propios partidos del gobierno municipal entre sí.»

