

Las corporaciones democráticas se han volcado en la construcción de parques

# TEMA de la SEMANA

## MADRID, DEL GRIS AL VERDE

Los dos últimos años han significado un importantísimo salto adelante, por lo que se refiere a parques y nuevas zonas verdes, en las localidades de la periferia Sur integradas en el partido judicial de Madrid. Podemos calcular, considerando la realidad actual y los proyectos ya perfectamente ultimados, que en 1983, cuando concluya el mandato de los ayuntamientos de izquierda elegidos en 1979, la extensión de terrenos dedicados a zonas verdes habrá aumentado un 1.000 por 100, pasando de 100.000 metros cuadrados a 1.000.000 globalmente

Como datos más significativos están los siguientes: en Leganés, el parque Egaleo, que tendrá unos ochenta mil metros cuadrados y unirá el casco viejo con el barrio de Zarzaquemada, y los parques de Serafin Díaz Antón, 700 Aniversario y Monegros, estos tres últimos con una extensión total de 75.000 metros cuadrados.

En Getafe y Alcorcón las grandes iniciativas en este sentido van ligadas a las negociaciones mantenidas con las juntas de compensación del sector 3 (movimiento cooperativo) y del polígono de San José de Valdeiras. En el primero de los casos se construirán tres parques, uno inmenso, de 700.000 metros cuadrados, y otros dos en la zona norte y sur del propio sector 3, con una extensión total de 100.000 metros cuadrados. En el caso de Alcorcón se destinarán 12.000 metros cuadrados a zonas verdes. Los terrenos, en todos los casos, están cedidos libres de cargas al Ayuntamiento.

En Pinto, el parque del Egido, con una extensión aproximada de 25.000 metros cuadrados, va a ser remodelado. El Ayuntamiento invertirá cerca de seis millones en las obras de acondicionamiento.

En cuanto a Parla y Fuenlabrada, el problema fundamental es la total escasez de zonas libres donde poder situar «manchas verdes». La forma que han seguido las corporaciones respectivas para atajar este problema es construir pequeñas plazas y parques allí donde ha sido posible, y en algunos casos, como la zona Disavi de Fuenlabrada, acometer proyectos de mayor envergadura, construyendo un parque de 15.000 metros cuadrados.

En conjunto hay en estos momentos proyectados o en construcción, en el conjunto de los municipios de esta zona de la provincia de Madrid, unas treinta plazas y parques de pequeñas dimensiones, además de todo lo reseñado.

### LOS JARDINES DE ARANJUEZ

«Una de las primeras tareas que esta corporación tuvo que afrontar en este campo fue la adquisición de materiales de trabajo, apenas existentes, así como la instalación de una red de riego, que fue finalizada el pasado año, con la apertura de sesenta bocas de riego que cubren las necesidades actuales», señala Miguel Cartas, concejal de parques y jardines de Aranjuez.

Entre las zonas verdes creadas recientemente hay que señalar los alrededores de la plaza de toros, así como un antiguo vertedero que se encontraba en lo que se denomina la parada de Palacio, que ha sido igualmente transformado en zona de esparcimiento; también se han visto beneficia-



dos de estas medidas los vecinos de los barrios de reciente creación, que en un acuerdo con el Ayuntamiento se han comprometido al mantenimiento de los jardines instalados.

### COLMENAR, ESE GRAN PARQUE

La zona de la sierra de Madrid, quizá por aquello de ser una zona plenamente inserta en la naturaleza, es la que menos se ha visto favorecida por la creación de zonas verdes. Los pueblos que más se han dedicado a esta faceta han sido los centros de mayor población, como Colmenar Viejo o Alcobendas.

En Colmenar Viejo este año se han construido dos parques que totalizan 9.000 metros cuadrados,

uno en el casco urbano y otro en las afueras. En ellos se han invertido ocho millones de pesetas, de los que tres, aproximadamente, los ha puesto la Diputación. En cuanto a Alcobendas, en dos años se han creado seis nuevos parques, con un total de más de 29.000 metros cuadrados, tres de ellos en pleno centro urbano y los otros tres en las urbanizaciones periféricas del pueblo. Alguno de ellos se ha hecho mediante convenio del Ayuntamiento con los promotores de las urbanizaciones, y han supuesto, en total, 18 millones de pesetas. En todos ellos se han instalado columpios y juegos infantiles. De cara al futuro está prevista la construcción de 15.000 metros cuadrados de nuevos jardines por parte del

Ayuntamiento, lo que supondrá una inversión de alrededor de 40 millones de pesetas, y de otros 100.000 metros cuadrados junto al futuro hipermercado, mediante un convenio firmado entre el Ayuntamiento y los promotores del hiper. De estos 100.000, 10.000 serán jardines y el resto una repoblación forestal con circuito de footing.

### SAN LORENZO, ALCALA Y MADRID

Por lo que respecta al partido judicial de San Lorenzo, el dato más destacado es la próxima creación de un gran parque ubicado en terrenos de Majadahonda, Boadilla y Pozuelo. Según informa el corresponsal, Manuel Estrada, la entrada al parque

sería por la carretera de Castilla, dado que esta zona verde se extiende por el río Manzanares.

En cuanto a la sierra, el Icona mantiene servicios constantes de limpieza, a fin de que la zona se mantenga limpia y sin desperdicios, y en los municipios se ha procedido a crear diversos parques, si bien sus dimensiones son reducidas, dado que están situados en pleno contacto con la naturaleza.

En el partido judicial de Alcalá de Henares, las distintas corporaciones, sobre todo las de mayor número de habitantes, han incrementado sensiblemente los metros cuadrados dedicados a zonas verdes y de esparcimiento. En numerosas ocasiones, los ayuntamientos de zonas altamente urbanizadas, como Coslada, han conseguido de las promotoras la construcción de parques. Este es el caso de Coslada, donde gracias a las presiones del Ayuntamiento las constructoras del barrio Valleaguado pagaron el nuevo parque. Este barrio se había levantado sin zonas verdes, bocas de riego ni alumbrado, y la Corporación logró que las 25 empresas responsables pagaran el coste del parque Salvador Allende.

En Torrejón se está realizando una gran labor por la Corporación, a pesar de que el pueblo está en precario en este tema. Francisco Benito, responsable del tema, informó que en el parque de las Veredillas se han realizado plantaciones de árboles y mejoras en los jardines.

Dentro del casco se han recuperado solares, construyéndose cinco parques pequeños. En las medianías de las calles principales también se han realizado plantaciones, y en estos dos años que llevan en el Ayuntamiento han plantado en distintos paseos y repoblado zonas donde ya había tres mil quinientos árboles. En las zonas interbloques que llevan los vecinos de cada barrio han colaborado aportando árboles. Hay un proyecto muy interesante que quieren realizar este año: plantar a su márgenes de la autopista a su paso por Torrejón —unos seiscientos mil metros— árboles, setos y plantas.

Finalmente hay que reseñar que el Ayuntamiento de Madrid y su Delegación de Saneamiento y Medio Ambiente no han hecho en estos dos años de gestión grandes parques, centrando su actividad en los de pequeñas dimensiones. Están en proyecto, sin embargo, cuatro grandes parques: Las Cruces, Pradolongo, Hortaleza y Moratalaz. Con ellos se cubrirán las expectativas de la Delegación de Parques y Jardines en los cuatro años de gestión.

Fotos: Juanjo Albarrán



Cuando concluya el mandato de los ayuntamientos de izquierda, en la periferia Sur habrá más de un millón de metros cuadrados para el esparcimiento de los ciudadanos

El nuevo equipo municipal de Aranjuez, lo primero que tuvo que hacer fue adquirir materiales para el cuidado de los jardines, ya que apenas había

Docientos millones, presupuesto hasta el 83

## ALUVION DE PARQUES EN MOSTOLES

Catorce nuevos parques inauguró el pueblo de Móstoles el pasado sábado, 27 de junio. Algunos quizá no debieran llamarse parques propiamente dicho, sino zonas ajardinadas entre bloques de viviendas, ya que su extensión es bastante reducida. En concreto hay uno de 4.000 metros y otros dos de 5.000. El más extenso es el de Andalucía, con una extensión de 35.000 metros, y el de Extremadura, a lo largo de la carretera general, con otros tantos metros. Este está previsto ampliarlo, incluso expropiando algún terreno. El total de espacio destinado a que los residentes puedan disfrutar de paseos al aire libre es de 160.600 metros cuadrados, de los cuales 17.100 corresponden a tres parques ya existentes que ahora se han reinaugurado. La inversión realizada por la Corporación municipal asciende a 53 millones de pesetas.

### EL SOTO, UN GRAN PROYECTO

El plan más ambicioso es crear un parque natural en El Soto de unas 690 hectáreas. Para realizarlo cuentan con un presupuesto de sesenta millones



Bartolomé González, alcalde de Móstoles, inaugura uno de los catorce parques abiertos al público el pasado fin de semana

de pesetas, y en el proyecto está colaborando la Diputación provincial. Existen contactos o se van a mantener con el Gobierno Civil, con el Ministerio de Agricultura y con Icona. Será un parque cerrado, en el que haya un canal navegable en lo que ahora es la salida de las aguas fecales de Móstoles. Existen otros proyectos para

crear más de diez nuevos parques y la remodelación de alguno existente, como el Estoril I. Los más importantes son los de los tres polígonos industriales, de vital necesidad para descongestionar la zona y separar claramente lo que es zona industrial de zona urbana. Para todo ello se cuenta con 150 millones de pesetas.



■ Ya se conocen algunos datos del hospital comarcal que el Ministerio de Trabajo, Sanidad y Seguridad Social **construirá próximamente en Leganés.** Estará situado entre el parque de los Frailes y la carretera de Fuenlabrada; allí es donde están localizados los 12.000 metros cuadrados que el Ayuntamiento ha cedido al Ministerio.

El hospital constará de cinco plantas, distribuidas en forma de módulos. Su capacidad será de 450 camas. Contará con servicios de cirugía general y maternidad infantil, además de los de medicina general.

El hospital atenderá las necesidades de toda la comarca, especialmente las de Leganés y Fuenlabrada, localidades que en conjunto suman casi 300.000 habitantes. El comienzo de las obras está previsto para primeros de septiembre.

■ Dentro de las II Fiestas del Agua, celebradas este año en Parla, ha tenido lugar, precisamente el último día, domingo 28, la III Media Maratón Popular, carrera organizada por la Peña Atlético Becerra, que funciona en esta localidad, sobre una distancia de 21 kilómetros, recorrido denominado «Ruta del Agua de Parla».

La convocatoria no deja de tener chispa: «Son 21 kilómetros de nada la distancia que hay desde Parla a Madrid... Por si un día se te escapa el autobús o el tren, ya estás entrenado».

La Peña Atlético Becerra, fundada en 1973, es la decana de las instituciones deportivas de Parla. Su local social está en el bar Montse, de la travesía de Cuenca.

■ Ha comenzado el canje de aceite con ingredientes tóxicos por otro «normal», según decisión del Ministerio de Trabajo, Sanidad y Seguridad Social. La operación de canje se realizará en los locales habilitados al efecto por Insalud, situados en Hospital Virgen de la Torre, calle Puerto Lumberras, 5; ambulatorio de Hermanos Sangro, en Peña Prieta; ambulatorio de Hermanos Miralles, ronda de Segovia, 52; ambulatorio de Carabanchel, calle Aguacate, 13; José Marbá, Bravo Murillo, 317; Pedro González Bueno, Hermanos Blas; Moratalaz, en Hacienda de Pavones, s/n. Orcasitas, calle Cestona, s/n.

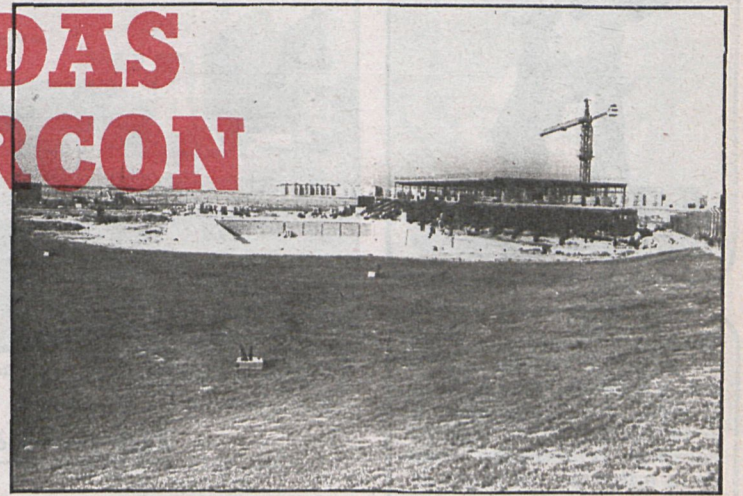
En la provincia de Madrid, los locales habilitados son los ambulatorios de Alcobendas, calle Queipo de Llano, s/n.; Alcalá de Henares, avenida de Castilla, s/n.; Torrejón de Ardoz, avenida de Madrid, s/n.; Getafe, avenida de los Angeles, s/n.; Aranjuez; Fuenlabrada, en la calle de Pinto, s/n.; Majadahonda, en calle de los Pedroches, s/n.; Alcorcón, en avenida Polvaranca, s/n.; Móstoles, calle Coronel de Palma, s/n.

Suponen la llegada al municipio en los próximos años de casi 60.000 habitantes

# 15.000 VIVIENDAS MAS EN ALCORCON

Su construcción es fruto de la ratificación en el último pleno del acuerdo alcanzado entre el Ayuntamiento y la Junta de Compensación del polígono de San José de Valderas

Se ha conseguido la cesión libre de cargas de 130.000 metros cuadrados edificables y 12.000 metros cuadrados destinados a zona verde



La próxima construcción de las viviendas se verá compensada con la puesta a disposición de los vecinos de numerosos servicios públicos y zonas verdes

El último pleno del Ayuntamiento de Alcorcón acordó ratificar el acuerdo alcanzado entre una representación del propio Ayuntamiento y la Junta de Compensación del polígono de San José de Valderas, después de dos años de conversaciones. En los próximos años Alcorcón pasará de los 160.000 habitantes actuales a más de 200.000. Se trata de un plan antiguo, que el Ayuntamiento actual (con mayoría PSOE-PCE) ha tenido que dar salida de una forma negociada.

La Corporación ha conseguido de la Junta de Compensación la cesión libre de cargas de 130.000 metros cuadrados edificables y 12.000 metros cuadrados destinados a zona verde, así como las cesiones libres de cargas y gravámenes de las dotaciones y equipamientos sociales que el propio Plan Parcial del polígono incluye en el proyecto, con la vista puesta en los futuros habitantes de la zona.

El Plan Parcial del polígono de San José de Valderas (barrio límite con Leganés y Madrid) prevé la construcción de 15.000 viviendas. De ellas, 2.000 estarán dentro del término municipal de Leganés. Se calcula en unas 60.000 personas las que vivirán aquí en el futuro, 52.000 en Alcorcón y 8.000 en Leganés. El plazo de

finalización de las obras será de unos cinco años.

### VALORACION POSITIVA

El Ayuntamiento valora positivamente el acuerdo alcanzado por dos razones fundamentales. Por un lado, acaba con un largo pleito entre la Junta de Compensación del polígono y las últimas corporaciones que se han ido sucediendo en los últimos años.

«El problema estaba ahí —nos han comunicado fuentes municipales— y las posibilidades de maniobra no eran muchas. Teníamos dos opciones: dejar las cosas como estaban, en el olvido, archivadas, o tratar de buscar una salida negociada; esto es lo que hemos hecho.»

Por otro lado, la Corporación de izquierdas que preside

el socialista José Aranda ha conseguido una serie de contrapartidas importantes, que se traducirán en mejoras sociales para el conjunto de los 160.000 habitantes de Alcorcón.

«Con la cesión de 130.000 metros cuadrados edificables y libres de cargas que hemos conseguido, vamos a acabar, o por lo menos a resolver en gran medida, uno de nuestros problemas fundamentales: la falta de terrenos adecuados para las cesiones que los distintos organismos de la Administración central (Insalud, Delegación Provincial de Educación...) nos exigen cuando solicitamos la construcción de escuelas, hospitales y otros equipamientos.»

Esto significa además un gran alivio para la Hacienda municipal, que hasta ahora

venía comprando estos terrenos.

### COLEGIO EN LA AVENIDA DE VILLAVICIOSA

Un ejemplo de esto último que decimos es la propia resolución adoptada en el último pleno municipal a que venimos haciendo referencia. En él se acordó «adquirir y poner a disposición del Ministerio de Educación las parcelas 37 y 192 del polígono 14 del Catastro de Rústica, junto a la avenida de Villaviciosa, para que se construya un centro de EGB, que alivie el problema de falta de puestos escolares de Alcorcón».

Salvo casos especiales (como la construcción del Centro Cívico-Social, que se está haciendo en un solar de propiedad municipal, o el Centro Psico-Social, recientemente inaugurado en unos locales cedidos por una inmobiliaria), en el resto de las ocasiones el Ayuntamiento ha tenido que resolver la falta de terrenos municipales a base de «talonario».

## Las obras de construcción se retrasan una y otra vez

# EL INSTITUTO DE PINTO SIGUE SIENDO UN SUEÑO

El Instituto de BUP, reiteradamente prometido por las autoridades provinciales del Ministerio de Educación al Ayuntamiento de Pinto, no acaba de ser una realidad. El alcalde de Pinto, Carlos Penit, ha confirmado a CISNEROS su deseo de entrevistarse con el nuevo delegado provincial de Enseñanza, que acaba de ser designado

Los delegados de Enseñanza que se han ido sucediendo últimamente habían prometido a las autoridades locales que el Instituto sería pronto una realidad, pero esto no acaba de concretarse nunca.

Otro tanto ocurre con ocho unidades de EGB necesarias para el inicio del curso 1981-82. «Cuando era delegado Jerez —nos dice Carlos Penit— nos prometieron que tendríamos las unidades de EGB a punto para el inicio del próximo curso. Al llegar Oñate se nos confirmó esta promesa. Pero el tiempo pasa y las obras no comienzan. Ahora han vuelto a cambiar de delegado, después de que el último apenas durara tres meses en el cargo. Queremos entrevistarnos con el nuevo delegado lo más rápidamente posible, porque las fechas se echan encima.» El Ayuntamiento, por su cuenta, va a invertir tres millones de pesetas en la construcción de dos aulas de preescolar.

Respecto a la escuela de adultos, actualmente se está subvencionando con dinero municipal una que existe; un



Mientras «llega» el instituto de BUP, el Ayuntamiento de Pinto potencia la escuela de adultos, a la que subvenciona con un millón de pesetas. En septiembre, el número de alumnos será de 120

millón de pesetas es la aportación del Ayuntamiento, y en septiembre se espera tener aquí unos ciento veinte alumnos. Carlos Penit opina que «en el futuro quizá sería conveniente crear un servicio municipalizado de estas características, dirigido a la población adulta».

### DIECISIETE MILLONES PARA EL CENTRO MUNICIPAL DE CULTURA

Dentro del programa de actuación municipal para este año, el Ayuntamiento dedicará

17 millones para la puesta en funcionamiento del Centro Municipal de Cultura. «Vamos a acondicionar el edificio del antiguo asilo —nos dice Carlos Penit— que está en la calle Pedro Faura; una vez en condiciones, el Centro se convertirá en el centro neurálgico de todas las actividades culturales que estamos desarrollando actualmente.»

En los próximos meses, el Ayuntamiento contratará a un animador sociocultural. Para el próximo mes de julio está previsto inaugurar una biblio-

teca pública, que estará en la calle Buenamadre y ha sido financiada gracias a un concierto con la Diputación Provincial. Actualmente, los ejes básicos de la actividad cultural lo constituyen toda una serie de iniciativas articuladas en torno a la Escuela Municipal de Música (tiene un director, dos monitores y 150 chavales en las clases), el taller de monitores de teatro y el cine-club. Las fiestas patronales, que se celebrarán entre el 9 y el 15 de agosto próximo, son un importante acontecimiento cultural, además de festivo. Este año se celebrará el II Festival de Bandas de Música, iniciativa que se experimentó con éxito el año pasado.

### EL PATRONATO MUNICIPAL DEPORTIVO

El Patronato Municipal Deportivo constituye uno de los soportes fundamentales de la actividad municipal. «En las actividades que ha venido programando a lo largo de este año han participado unas dos mil personas, el 10 por 100 de la población total de Pinto; esto da una idea clara de su implantación», señala Carlos Penit.

El Patronato tiene un presupuesto de 12 millones de pesetas anuales para actividades normales. De esta cantidad, las arcas municipales aportan cinco millones de pesetas; 1,5 millones se cobran de cuotas, y el resto se recibe en subvenciones de la Diputación Provincial y del Consejo Superior de Deportes.



Los secretarios generales del PSOE de Andalucía, Madrid y Valencia, José R. de la Borbolla, Joaquín Leguina y Joan Lerma, cuyas organizaciones representan más de la mitad del conjunto de dicho partido, han presentado una propuesta de resolución para su aprobación en el Comité Federal, órgano máximo del PSOE, que se reunirá los próximos días 11 y 12 de julio. Dicha propuesta dice, entre otras cosas, lo siguiente:

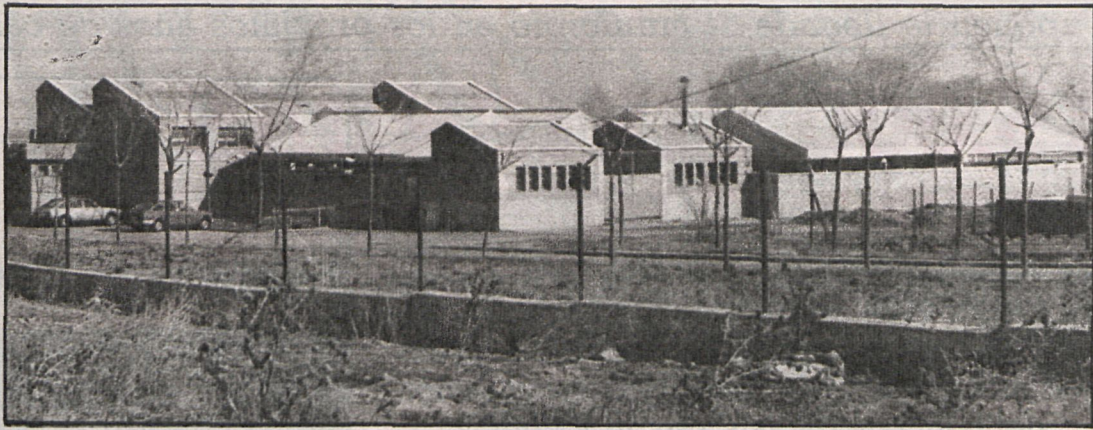
Que en las candidaturas que se presenten para elegir delegados al XXIX Congreso, y que serán votadas por el sistema mayoritario establecido en los estatutos, sean incluidos compañeros que representen el pluralismo de opiniones existentes en la organización.

En fuentes próximas a estas federaciones socialistas se señala que con esta propuesta se pretende cortar las especulaciones, según las cuales algunos miembros del antiguo sector «crítico» habrían llegado a un acuerdo con la comisión ejecutiva para que el sistema proporcional de elección fuera institucionalizado en el PSOE. Según estas fuentes, el sector mayoritario que apoya a Felipe González defenderá en el próximo Congreso el mantenimiento del sistema actual, con lo que seguirían sin existir las «tendencias organizadas» en el seno del Partido Socialista.



El Goyo Valleciano ha organizado, del 13 de julio al 23 de agosto, «La gran feria mágica», espectáculo destinado eminentemente a los niños. Los pequeños serán recogidos en autobuses en los distintos pueblos o barrios de Madrid y trasladados al lago del Palacio de Cristal del Retiro, donde se representará, entre otros, el espectáculo «Salvad las ballenas».

«La gran feria mágica» es una idea que se ha hecho realidad con el patrocinio del Ayuntamiento de Madrid, la Diputación y el Ministerio de Cultura.



Matadero de Leganés, cuyas instalaciones van a adaptarse a las nuevas normas del Ministerio de Agricultura

Ha permanecido cuatro meses cerrado

# YA FUNCIONA EL MATADERO DE LEGANES

Subsanadas las irregularidades que motivaron la clausura, la Delegación de Abastos decretó la apertura de las instalaciones

El matadero de Leganés funciona de nuevo a pleno rendimiento, después de cuatro meses de inactividad. En febrero de este mismo año, el Ayuntamiento procedió a su cierre después de constatar una serie de irregularidades por parte del personal empleado, que venían a sumarse a las insuficiencias técnicas de las instalaciones. Desaparecidas las causas que motivaron el cierre, se ha procedido a la apertura

Como los lectores de CISNEROS recordarán, el conflicto del matadero de Leganés surgió al sorprender las autoridades locales (por una denuncia de la patrulla nocturna de la Policía Municipal) una serie de prácticas irregulares por parte del personal empleado. Concretamente, se sacrificaban piezas de ganado fuera de los horarios de trabajo, y por lo tanto, sin el control administrativo ni sanitario exigible.

Del expediente abierto entonces por las autoridades municipales se derivaron una serie de sanciones fuertes: cuatro matarifes fueron sancionados con quince días de empleo y sueldo, el administrador fue despedido y del veterinario se

elevó informe a la autoridad provincial correspondiente del Ministerio de Agricultura (de quien dependen estos funcionarios).

### POR QUE SE ABRE

Las razones de la reapertura nos las explica el concejal de Abastos y Mercados del Ayuntamiento, Angel Arroyo: «Hemos reanudado de nuevo las actividades en el matadero por tres razones fundamentales: primera, porque necesitamos un control sanitario de la carne que después se comercializa; los animales son inspeccionados en el matadero antes de ser sacrificados, siendo éste el único momento para ejercer un control sanitario «a priori»;

nos interesa, pues, que ese control tenga lugar en nuestra propia ciudad y bajo nuestra vigilancia directa; segunda, porque en estos meses hemos ido ultimando un proyecto de ampliación del matadero, que se adapta, por una parte, a las nuevas disposiciones del Ministerio de Agricultura, y, por otra, a las necesidades de una ciudad de 220.000 habitantes, lo que exige unas instalaciones amplias, suficientes, técnicas idóneas y un concepto moderno en la gestión de este tipo de servicios, y tercera, procedemos a la reapertura una vez que los trabajadores empleados han comprendido que aquí hay que venir cada día a cumplir con una función importante, que tiene fuertes repercusiones en la salud pública y que nadie puede hacer cosas que no se ajusten estrictamente a lo reglamentado. En definitiva, han desaparecido las causas que motivaron el cierre.»

## Más competencias y medios para el Laboratorio Municipal

# ASI VIGILAN NUESTRA SALUD

El Laboratorio Municipal ofrece muchos servicios que los madrileños desconocen. En este laboratorio se analizan los productos que llegan a Madrid para la venta y posterior consumo de los madrileños, etc.

Hay tres grandes departamentos en el Laboratorio Municipal, que cubren diferentes tareas. El primer departamento es el epidemiológico, en el que hay una sección de vacunación y por el que pasan anualmente más de ciento sesenta mil niños. Aquí se va a introducir un servicio para recordar a las madres que tienen obligación de vacunar a sus hijos. Por medio de un censo se conocerá el número de niños nacidos, y por medio de una carta dirigida a su madre, felicitándola por su reciente maternidad, se le explicará cuándo tiene que vacunar a su bebé, y si pasado el tiempo aún no hay noticias de la vacunación del niño, ponerla al corriente de cuáles son los peligros que corre el bebé sin vacunar.

En el departamento de epidemiología se efectúan tratamientos de la rabia para las personas que han sido mordidas por animales que no son

de fácil localización por no tener dueño, etc., y también se realizan inspecciones a industrias y colegios.

### NECESITAN PERSONAL

El segundo departamento es el de los servicios veterinarios. En él funcionan diferentes secciones de análisis: análisis de productos de origen animal y vegetal, de la leche y derivados lácteos, de pescados, de pollos, huevos y caza, etc. Este servicio está descentralizado. Hay un veterinario por distrito, al servicio directo del presidente de la Junta, pero son muchas las funciones a cumplir y lo que predomina en el Laboratorio Municipal es la falta de personal, tanto técnico como auxiliar.

En la sección de análisis se trabaja con el agua, tanto con la que proviene del Canal de Isabel II como la de los «viajes antiguos» o fuentes. Se trabaja en el análisis de grasas y derivados, toxicología y bebidas al-

cohólicas, productos de origen animal.

Y hay una sección que merece ser destacada, que es la de importadores de gérmenes: en ella se estudian casos como la meningitis y el método de aislamiento del agente causante.

El director del Laboratorio Municipal, don Antonio L. Suárez, está contento del funcionamiento de este organismo, pero considera que aunque tiene muchos y muy buenos aparatos, «falta personal; la plantilla actual es de cuando Madrid tenía dos millones de habitantes, pero con el 30 por 100 de la plantilla vacante. Con esta falta de personal no se puede hacer frente a las necesidades que plantea una ciudad de cuatro millones. En muchos casos el veterinario, por ejemplo, se ve obligado a realizar funciones que no son de su competencia».

Un dato que resume la actividad del Laboratorio Municipal es el siguiente: en el año 1979 se realizaron 79.938 decomisos y destrucción de alimentos en malas condiciones.

Desde el 1 de julio

## GAS EN ZARZAQUEMADA

La nueva red de suministro ha extremado las medidas de seguridad en los colegios

Después de ocho meses sin abastecimiento de gas, los vecinos del barrio de Zarzaquemada (Leganés) podrán volver a conectar con la red, una vez que Butano ha concluido los trabajos de renovación total de las instalaciones

Desde el pasado 1 de julio, la nueva red principal de abastecimiento de gas podrá volver a ser conectada con las viviendas. Esto plantea algunos problemas, ya que no todos los edificios cuentan con las instalaciones adecuadas.

Como se recordará, el 15 de septiembre del año pasado una explosión causó la muerte de dos personas e hirió a otras veinte, accidente que vino a unirse al ocurrido pocos días más tarde en un colegio, también por explosión de gas, aunque sin víctimas mortales. Todo ello cuando, además, el país estaba conmocionado por el accidente de Ortuella, que se produjo también por aquellas fechas.



El Laboratorio Municipal ha aumentado sensiblemente el análisis de los productos alimenticios

Las obras no comenzaron en firme hasta febrero. Butano ha invertido unos 100 millones en los trabajos de renovación de la red. A medida que se vayan conectando las viviendas a la red principal de abastecimiento de gas se irán retirando las bombonas suministradas por Butano, que durante todo este tiempo ha mantenido abierta una oficina permanente en la zona. Probablemente se tardarán unos dos o tres meses en nectar todas las viviendas a la red, a causa de las vacaciones de verano, por una parte, y, sobre todo, como consecuencia de que no todos los edificios reúnen las condiciones de seguridad necesarias, según ha podido saber CISNEROS de fuentes municipales y vecinales.

### ATENCION PRIORITARIA A LOS COLEGIOS

Una de las mejoras más importantes introducidas aprovechando las obras de renovación de la red está referida a las instalaciones de los colegios. Las tuberías ya no pasarán por debajo de los centros escolares, como hasta ahora, sino alrededor de los mismos. Se quiera o no, el «síndrome de Ortuella» sigue siendo una realidad y una preocupación permanente.