

La Diputación de Madrid colabora con los ayuntamientos para hacer frente a la avalancha



Los incendios forestales son, desgraciadamente, el «pan nuestro de cada día» en los pueblos madrileños



Las numerosas zonas de arbolado existentes a lo largo y ancho de la provincia son utilizadas por los madrileños para respirar aire puro, plantando donde es posible la tienda de campaña

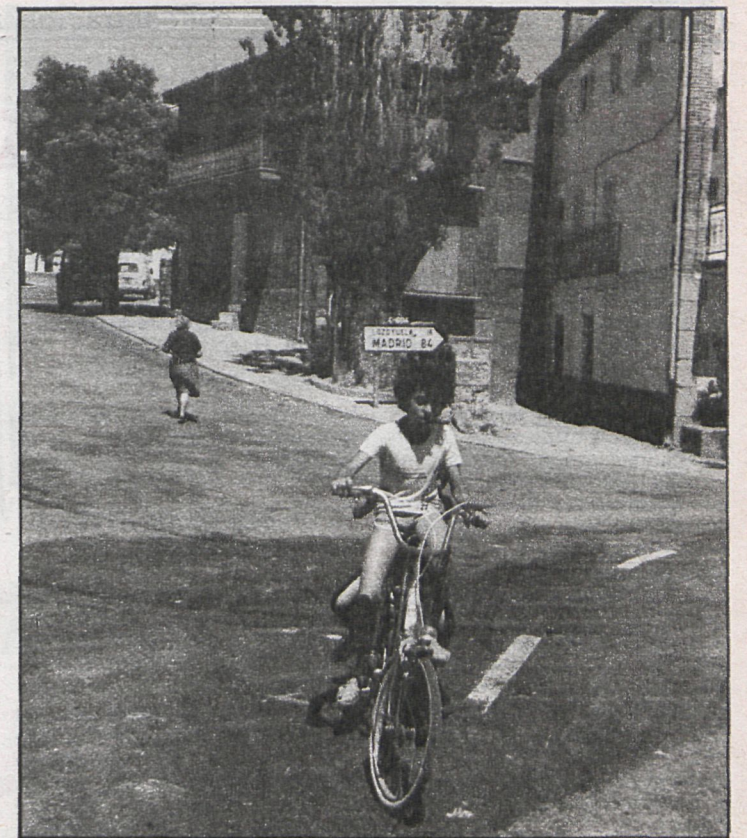
Los servicios médicos no aumentan en los pueblos de la sierra, a pesar de la plaga de turistas

★ ★ ★

La Diputación ha elaborado un proyecto para reforzar los servicios, pendiente de que desaparezcan las dificultades con Insalud

★ ★ ★

Durante 1980 el Servicio Contra Incendios realizó un 60 por 100 de misiones más que en el 79. En las previsiones para este verano se espera un aumento importante



Los pequeños, aparte de divertirse, pueden encontrar en las localidades de la región numerosas actividades culturales y recreativas

500.000 madrileños veranean en la región

La región de Madrid, además de su población habitual, acoge todos los veranos a más de medio millón de personas que deciden pasar sus vacaciones sin ir muy lejos de la capital. Esta costumbre, que empezó hace más de veinte años, ha ido poco a poco aumentando, sobre todo en los pueblos de la sierra, que reúnen unas buenas condiciones meteorológicas para hacer más llevaderos los meses

de calor. Y si bien esta población flotante genera unos ingresos para los distintos pueblos a los que acude, también demanda una serie de servicios sanitarios, urbanísticos, culturales, etc. Todo ello sin perder de vista las propias necesidades que en todos los sentidos tiene cada municipio, ya sea durante el invierno o en época estival, en la que muchos pueblos ven multiplicada por diez su población habitual.

Las distintas delegaciones de la Diputación Provincial de Madrid han elaborado, como el año pasado, unos planes en todas las áreas de cara a la temporada veraniega para mejorar y agilizar en lo posible los distintos aspectos que el desarrollo regional conlleva.

En materia urbanística se revisarán las normas subsidiarias en el conjunto de los doce municipios que lo han solicitado, entre los que se encuentra El Escorial. También se están preparando para septiembre los planes generales de otros catorce municipios, entre los

que están Rascafría, Arganda y Villacañeros. Los servicios técnicos de urbanismo de la Diputación prestarán asistencia al Consejo Metropolitano de Municipios para el seguimiento de los planes generales de los veintisiete municipios que lo constituyen, que conjuntamente están revisando el plan general del Área Metropolitana de Madrid, así como reuniones con Coplaco para tratar sobre las urbanizaciones ilegales que hay en la región.

HABRA AGUA PARA TODOS

El suministro de agua a los distintos pueblos depende de varios organismos. Por una parte, CASRAMA (Consorcio de Abastecimiento de Agua de la Sierra del Guadarrama). La Fundación de Aguas, dependiente de la Diputación, ha asegurado el continuo abastecimiento de agua a los nueve pueblos del suroeste de la región a los que sirve. Y, por último, el Canal de Isabel II, principal suministrador de agua en la región, tampoco ha hablado de restricciones. Aparte de estos tres organismos, hay que contar con los abastecimientos propios de muchos pueblos.

La Fundación de Aguas es un organismo autónomo, dependiente de la Diputación, que también tiene dos miembros en el Consejo de Administración del Canal y participa en CASRAMA. Para solucionar los problemas de abastecimiento se están planteando unos programas comunes entre los tres organismos y tomar una serie de medidas, como, por ejemplo, tener asegurado el suministro de agua a una población antes de dar licencias de construcción. La Fun-

dación quiere encargarse del suministro en todas sus fases, lo que mejoraría la atención al usuario, lo cual se logrará cuando entre en funcionamiento el futuro gobierno autonómico, que se hará cargo de todo el suministro de agua a la región.

Uno de los pocos pueblos que va a tener problemas de agua, como otros años, es Alcalá de Henares, que recibe su suministro de la Comunidad de Aguas del Sorbe, la cual mantiene un mismo caudal en invierno y en verano, a pesar de las diferencias en la demanda.

PROYECTOS PARA REFORZAR LA ASISTENCIA SANITARIA

Los casos de asistencia sanitaria también se multiplican en los pueblos de la sierra con la llegada del verano. Ante esta avalancha de nuevos habitantes veraniegos, los servicios médicos apenas aumentan, con los problemas que esto conlleva.

El refuerzo se hace necesario porque la demanda potencial de pacientes se multiplica en algunos sitios por diez. Hay pueblos, como Alpedrete, que pasa de una población de 1.800 habitantes a cerca de 20.000; Guadarrama, de unos 4.000 a cerca de 60.000, y la zona de San Martín de Valdeiglesias, de 15.000 a unos 150.000. Estos son los casos más espectacular-

es, aunque es la tónica general de casi la mitad de los pueblos madrileños.

La Diputación ha elaborado un proyecto por el cual se reforzará el servicio médico en Cercedilla, Los Molinos, Alpedrete, Guadarrama, El Escorial, Robledo, San Martín de Valdeiglesias, Rascafría, Arganda, Villalba y Buitrago, entre otros. La Delegación Territorial del Insalud tiene otro proyecto en gran modo coincidente.

La Diputación considera que el problema que se crea es demasiado grave como para que se demore la solución, y está dispuesta a colaborar económicamente, siempre que desaparezcan las dificultades de orden legal por parte del Insalud, que es quien tiene que autorizar el uso del recetario oficial de la Seguridad Social a los médicos que fueran de refuerzo de los titulares, que son los que en algunos casos se oponen a estos proyectos por los fuertes ingresos económicos que les supone un aumento de pacientes en verano.

El presupuesto que se cree necesario para este plan rondaría las cien mil pesetas por médico. En un principio se había pensado cubrir los dos meses de verano, pero el retraso de las conversaciones con el Insalud lo ha impedido, por lo que también está en suspenso el reforzamiento durante el mes de agosto.

En cuanto a las enfermedades, se puede decir que no hay una patología especialmente

grave en verano, que se suelen limitar a fracturas, procesos gastroenteríticos y catarros.

INCENDIOS FORESTALES

En los meses veraniegos del pasado año ardieron en la re-

Para solucionar los problemas de agua se están planteando una serie de programas, como, por ejemplo, asegurar el suministro antes de dar licencias de obras

★ ★ ★

La campaña cultural de verano incluye actuaciones musicales y representaciones teatrales en la mayoría de los pueblos de la región

Este año, los servicios de prevención de incendios de la Diputación cuentan, en toda la región, con más de 400 personas preparadas y más de 60 vehículos para hacer frente a los incendios que se vayan produciendo. Aparte de este personal, a mediados del mes de junio se contrataron 55 parados de los distintos pueblos, encargados de reforzar los servicios de prevención en todos los montes que dependen de la Diputación. Esta plantilla suplementaria tendrá un contrato desde el 15 de junio al 15 de septiembre, y si las condiciones meteorológicas son adversas se alargaría un mes más.

Durante 1980, el servicio contra incendios realizó 3.309 misiones, superiores en un 60 por 100 a los llevados a cabo en 1979, y las previsiones para este año esperan un aumento. El incendio más importante en lo que va de temporada fue el que se declaró el pasado 11 de julio en tres fábricas de Torrejón de Ardoz, y en el capítulo de incendios rurales destaca el que se registró el día 12 de julio

alto porcentaje es debido a la negligencia de muchos.

CAMPAÑAS DE EDUCACION

El departamento de Educación quiere dar una nueva perspectiva a su delegación, sobre todo a partir del 25 de junio, día en que dio comienzo el proceso autonómico. En primer lugar, se pretende racionalizar todas las inversiones actuales, que tienen mucho más de caridad que de inversiones propiamente dichas, así como ampliar el campo de acción que en materia educativa debe tener la Diputación.

En la actualidad, las instituciones locales tienen poca participación en el sistema educativo español, por eso la Diputación quiere seguir manteniendo sus centros escolares y conservar los centros comarcales de EGB en nueve municipios de la región. Otro punto sería la coordinación y apoyo técnico a los Ayuntamientos en todo lo relacionado con la creación de suelo, construcciones escolares y planificación a

Organización de un programa anual de actividades educativas que ofrezca al profesorado de la región la posibilidad de realizar actividades fuera del centro escolar, encaminadas a un conocimiento mejor de la región en todos sus aspectos por parte de los escolares. Este año ya se ha realizado, como experiencia, la fiesta ecológica infantil, coincidiendo con el Día Mundial del Medio Ambiente, en la que participaron más de 25.000 escolares.

También van a organizar colonias escolares, lo que implicará un intercambio de niños con otros puntos de la región o bien un intercambio de carácter interprovincial.

Y, por último, también se establecerán una serie de ayudas de transporte escolar y de becas que pueden estar relacionadas con cursos, tanto para España como para el extranjero.

CAMPAÑA CULTURAL DE VERANO

Si bien la infraestructura cultural es deficiente en todos los pueblos de la región, el presupuesto de la Diputación asciende, este año, a 450 millones de pesetas. De ellos, 65 han sido para un teatro móvil que ya está en funcionamiento; 15 para reformas y equipamientos de teatros municipales y 30 para escuelas de artes y oficios.

El pasado día 11 de julio se inauguraron en Fuenlabrada las tres primeras bibliotecas municipales en colaboración financiera con la Diputación. También en Fuenlabrada se está llevando a cabo la segunda campaña de verano de teatro y música en vivo, igualmente subvencionada por la Diputación, que ha establecido un presupuesto para la campaña cultural de verano en toda la región de 25 millones de pesetas.

Esta campaña incluye actuaciones musicales y representaciones teatrales durante los meses de verano en la mayoría de pueblos de la región. Durante el pasado mes de julio hubo más de 65, y para agosto hay previsto un amplio programa de actividades con un total de 120 actos entre música y teatro.

Fernando GARCIA
Angel JUSTE
Esteban LOPEZ
Fotos: Asunción ABAD



A falta de playas, los veraneantes utilizan los pantanos para refrescarse

La primera semana de agosto, concentración religiosa en el estadio del Rayo

VALLECAS, CAPITAL DE LOS TESTIGOS

Del 6 al 9 de agosto el estadio del Rayo Vallecano está siendo escenario escogido por los Testigos de Jehová para celebrar su asamblea anual de distrito. Esta asamblea se viene celebrando todos los años por estas fechas, simultáneamente con las que tendrán lugar en Barcelona, Jaén, Logroño, Palma de Mallorca, Santa Cruz de Tenerife, El Ferrol, Huelva y Murcia

La asamblea de Madrid congregará a un número de 15.000 delegados venidos de las provincias limítrofes para asistir a los actos que se desarrollarán durante cuatro días seguidos. Este año el lema común para las distintas conferencias es el de «La lealtad al reino de Dios». Para el comité organizador, la importancia de este tema se basa en el hecho de que «La lealtad es algo que se ha puesto en tela de juicio desde el comienzo de la humanidad, y la asamblea quiere demostrar cómo siempre ha habido hombres y mujeres leales a Dios».

Como se sabe, los Testigos de Jehová basan sus creencias en la interpretación fidedigna de la Biblia y en las enseñanzas que de ella se desprenden, así, el acto de bautismo que tendrá lugar en el congreso será por inmersión completa en agua, de la misma manera que Juan el Bautista bautizó a Jesucristo y a sus discípulos. En esta misma línea de interpretación de la Biblia se hallan las representaciones y dramas bíblicos que se escenifican en un escenario improvisado. La vida de Moisés, el rey David, Saúl, etc., se representan siguiendo fielmente las enseñanzas de la Bi-

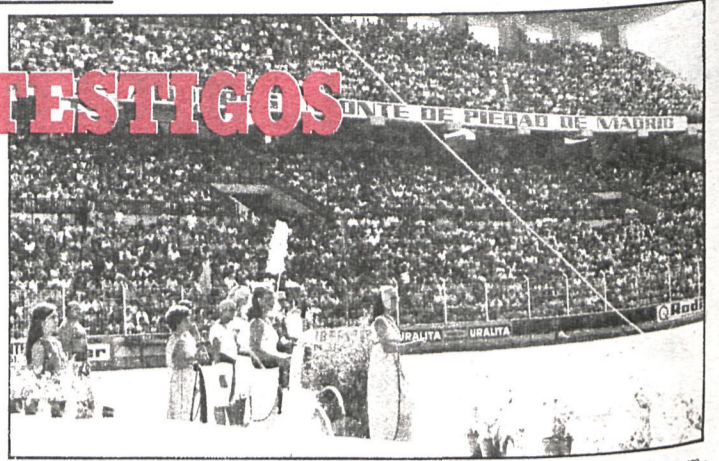
blia y respetando al máximo la ambientación y vestuario de la época.

EL FIN DE NUESTRO TIEMPO

Desde su fundación los testigos cristianos de Jehová han preconizado la llegada del fin del mundo, anunciada por su fundador, Carlos T. Russel, a partir de la primera guerra mundial, en 1914. Desde entonces no han cesado de aparecer nuevos signos que harían prever cada vez más cercano este temido fin del mundo; sobre este tema tratará la conferencia de clausura de la asamblea, a cargo de Alfonso Alonso Manzanal, miembro del comité organizador, para quien «esta conferencia pública va muy a tono con todo lo que hoy día, en medio de la crisis, se está buscando. Queremos aclarar por qué los Testigos de Jehová piensan que las señales de nuestro tiempo afectan y es de especial interés para esta generación».

Aunque estas asambleas se celebran por distritos para facilitar la asistencia de los delegados de las distintas provincias, en realidad adquieren un

carácter nacional al realizarse simultáneamente en varios puntos del país. Cada cuatro o cinco años se celebran asambleas internacionales, la última fue en 1978, en Barcelona, con asistencia de delegados ingleses y suizos. Fue tan numerosa que ocuparon totalmente el recinto de Montjuich, el Palacio de Deportes y la plaza de toros. Ese año se celebraron en total 100 asambleas internacionales en 45 países distintos.



Representación teatral sobre el relato de Moisés en una tradicional asamblea de los testigos de Jehová

Servicios de primeros auxilios y asistencia a bebés, además de una infraestructura grandiosa para dar acogida a los miles de fieles llegados de toda España

La última gran asamblea internacional fue en 1958, y congregó a más de 250.000 personas en la ciudad de Nueva York. Las dificultades para encontrar un recinto que albergue a toda esta mesa de gente, unidas a los problemas de desplazamientos aconsejó la realización de pequeñas conferencias repartidas por las distintas áreas de influencia de los Testigos de Jehová.

Aunque el número de seguidores en España es de unos

47.000, la afluencia que se espera a las asambleas está muy por encima de esta cifra, cerca de los 65.000, pues son muchos los curiosos que, atraídos por las pancartas que se colocan en el exterior de los estadios y por las campañas de divulgación, se acercan, aunque no sea más que a contemplar momentáneamente las representaciones bíblicas. Para Christian Muntean, superintendente de la asamblea, éste es uno de los fines primordiales del congreso, ya que «muchas personas

nos conocen sólo por nuestras visitas domiciliarias y tienen una idea equivocada de los Testigos de Jehová, por eso colocamos pancartas en el exterior y alrededores del estadio, en donde invitamos a entrar a todos aquellos que lo desean y sientan curiosidad, la entrada es gratuita y no se hacen colectas. Pueden entrar, escuchar e irse cuando lo deseen».

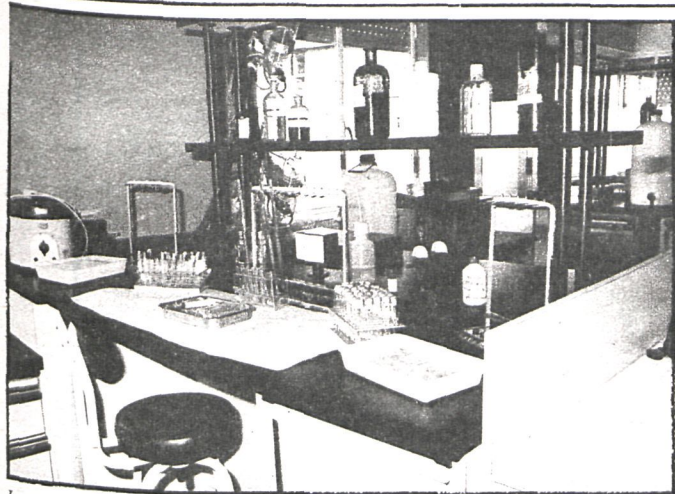
Para poder atender las necesidades y problemas que surjan entre los delegados se ha preparado un servicio de primeros auxilios y asistencia a niños pequeños, especialmente a bebés, junto con toda la infraestructura para dar cobijo y alimentación a todos aquellos que se trasladan hasta Madrid desde las provincias limítrofes, Valladolid, Toledo, León, Cáceres y Badajoz.

Azucena CRIADO

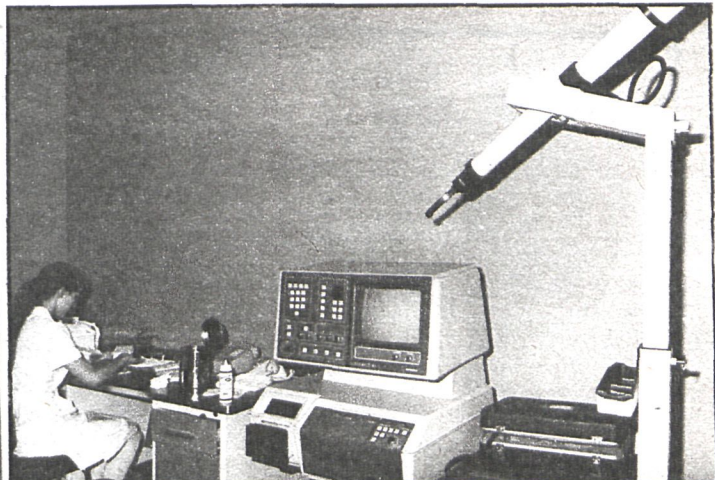
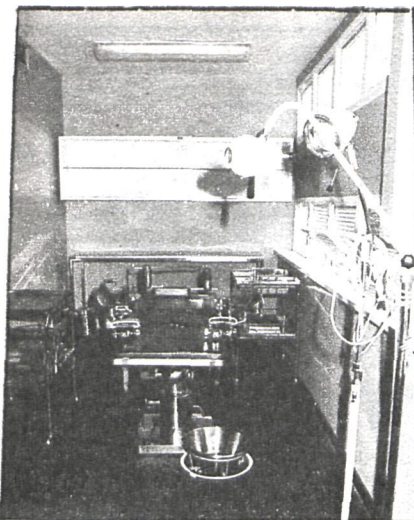
1980: 6000 muertos en carretera
1981?

CONDUCTOR: AYUDENOS A RESTAR
 - Utilice el cinturón - No se la juegue a copas - Domine su velocidad

Plan Nacional de Seguridad Vial
 Dirección General de Tráfico - Ministerio del Interior



Las instalaciones del centro permitirán atender a 100 pacientes diarios.



El centro ha sido dotado con sofisticados aparatos para la detección del cáncer, material valorado en más de cuarenta millones de pesetas.

En sus instalaciones se diagnosticarán los casos enviados desde centros de salud y de la periferia de Madrid capital

CENTRO PARA DETECTAR EL CANCER

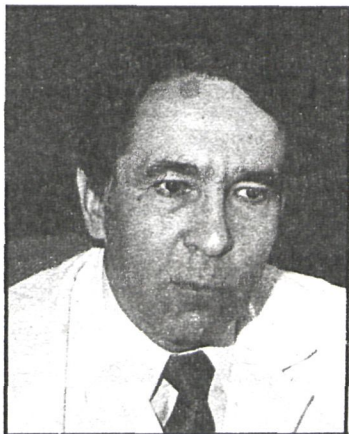
El primero de junio se puso en marcha, en Madrid, el Centro de Prevención y Diagnóstico del Cáncer, creado por la Asociación Española de Lucha contra el Cáncer. El centro se dedicará de forma gratuita a diagnosticar y detectar los casos de cáncer de las personas que sean enviadas por los llamados centros primarios, varios de los cuales son las casas de salud de algunos distritos de Madrid y de varios pueblos de la periferia

En este centro, que funcionará como secundario, se diagnosticarán y se seguirán los casos de cáncer que se presenten en aquellas personas que hayan sido enviadas de los centros primarios. En estos otros centros se llevará a cabo una labor de rastreo y de mentalización de la población que acuda a ellos, de tal forma que al mismo tiempo que se hace una primera estadística sobre los posibles casos de cáncer, se impartirán charlas y cursos que informen sobre las causas del cáncer, su prevención y que eliminen en la medida de lo posible la cancerofobia que lleva a que muchos centros de diagnóstico se vean masificados inútilmente.

En este sentido se han firmado convenios, por parte de la Junta Provincial de la Asociación Española de Lucha contra el Cáncer, con las casas o centros de salud municipales de Bravo Murillo, Vallecas, Chamberí y Latina, en Madrid, y con las de Fuenlabrada, Leganés, Móstoles y Alcobendas. Estas casas, que funcionarán como centros primarios, llevarán a cabo una primera labor de detección de posibles casos con su propio personal y medios. Al mismo tiempo, el convenio contempla la homologación de los términos y los parámetros que se utilizarán de cara a confeccionar una estadística fiable sobre la distribución de los casos de cáncer entre la población.

En palabras del doctor Manuel Alonso de Miguel, director del centro, «por un lado se ha elegido las zonas periféricas porque estas zonas están peor atendidas y porque allí hay más gente joven, con lo que es posible un seguimiento más largo de la incidencia del cáncer y al mismo tiempo hay más posibilidades de educar y divulgar la prevención del cáncer. Por otro lado, la homologación de los términos que utilizamos nos permitirá obtener una estadística fiable, cosa que no siempre ocurre con las que manejamos, y llevar a cabo un análisis científico más riguroso.»

seguimiento del cáncer, que será totalmente gratuita para los posibles pacientes. Para ello, el nuevo centro está equipado con modernos aparatos de fotomicroscopía, espectrofotometría, termografía, radio-diagnóstico y mamografía, además de un microordenador para el procesamiento de los datos clínicos, material valorado en más de cuarenta millones de pesetas, que, al igual que el edificio de cuatro plantas en el que está instalado, en



El doctor Manuel Alonso de Miguel, director del centro

la calle Arga, 25, de Madrid, ha sido adquirido con los fondos obtenidos en las cuestaciones

voluntarias promovidas por la Asociación.

El equipo médico está compuesto por seis médicos y el personal necesario de enfermería, ayudantes sanitarios y laboratorio de análisis clínicos, aunque está previsto que el número de médicos se amplíe para poder atender a los 100 pacientes diarios para los que está capacitado el centro.

La asistencia no se limitará a la puramente médica, sino que se prevé la capacitación de personal voluntario no especializado que proporcione a los enfermos la asistencia humanitaria de la que normalmente carece la medicina en nuestro país. Para ellos, para estos voluntarios, se organizarán cursos sobre la problemática que presentan los enfermos de

La mayor parte de las Juntas de distrito y los Ayuntamientos de Fuenlabrada, Leganés, Móstoles y Alcobendas han firmado convenios de cooperación

cáncer, a los que acompañarán en los centros hospitalarios y a los que tratarán de resolver todos los problemas que, relacionados con su hospitalización, no entren dentro del campo estrictamente clínico.

Gregorio G. LUJAN

Pide la entidad Ambrosio Morales, con carácter de urgencia

PROTECCION PARA LOS CASCOS ANTIGUOS DE MADRID

La declaración como conjuntos histórico-artísticos de los cascos antiguos de Barajas, Carabanchel, Chamartín de la Rosa, El Pardo, Fuencarral, Hortaleza, Vallecas y Vicálvaro ha sido solicitada a la Dirección General de Bellas Artes por parte del Centro de Estudios sobre el Patrimonio Histórico Ambrosio Morales, de Madrid.

El Centro considera que sólo a través de esta medida de protección, al más alto nivel de competencias en materia de Patrimonio Histórico-Artístico, cabe asegurar el futuro de unos centros históricos que, a su positivo interés, unen el de entorno e inmediato marco de referencia de Madrid. Señala esta institución que ya han desaparecido o se han alterado sensiblemente los cascos viejos de Villaverde Alto, Villaverde Bajo y Canillejas, por lo que es obligatoria una intervención inmediata de las autoridades del Ministerio de Cultura, ya que el Ayuntamiento de Madrid no ha incluido estos conjuntos monumentales en su plan especial de protección del patrimonio histórico-artístico, que será el encargado de garantizar el mantenimiento de aquellos edificios y conjuntos que se consideren de interés para la comunidad.

FUENCARRAL, UN CASCO EJEMPLAR

De todos los citados, el casco antiguo del barrio madrileño de Fuencarral el —globalmente considerado— que mejor se conserva. Subsiste la trama urbana antigua y muchos edificios del siglo XVIII y primera mitad del XIX, re-

carácter cerca de las respectivas iglesias. En cuanto a Barajas —pese a que el Centro Ambrosio Morales considera que se ha hecho una bárbara renovación en su plaza— entienden los estudiosos del Patrimonio Histórico madrileño que todavía tiene aspectos que salvar, aunque no demasiados.

El barrio de Fuencarral mantiene la trama urbana antigua y muchos edificios del siglo XVIII y de principios del XIX

novados bastantes en el periodo de finales del XIX. Sin embargo, se contempla ya una brutal renovación de la malla urbana que está arrastrando en un proceso especulativo tradicional en la capital de España todos los monumentos y aspecto exterior de este barrio.

Por lo que respecta a Hortaleza, Villa de Vallecas y Vicálvaro se conservan ya pocos elementos antiguos, aunque —afortunadamente— están agrupados en los espacios urbanos de mayor

Estos casos de Hortaleza, Vallecas, Vicálvaro y Barajas corresponderían a la tipología de pueblos del arranque de La Mancha, mientras los Carabancheles, Chamartín de la Rosa y El Pardo responden a concepciones cultas motivadas por su vinculación a la corte instalada en Madrid. El Pardo es un real sitio en avanzado estado de degradación —siguen opinando los responsables del Centro de Estudios—, aunque ofrece todavía alrededor de treinta edificios de interés especia-

lísimo. Chamartín de la Rosa ha sido reducido hoy a su mínima expresión, aunque mantiene su imagen rural y residencial, posiblemente una de las pocas que quedan en Madrid con esas características y que puede llegar a parecerse en algún momento a rincones de otras ciudades europeas.

LIBRO SOBRE LOS OLVIDADOS

El centro de estudios que dirigen Santiago Amón y José Luis de Souto va a elaborar un libro en torno a los cascos históricos, su evolución y notas características, su arquitectura y elementos tipológicos. Dado que los centros de interés artístico pueden deteriorarse antes de que se publique el texto, el centro Ambrosio de Morales propone que se inicien de inmediato los trámites de incoación de expediente.

Finalmente, esta misma entidad pide al Ayuntamiento de Madrid y a las juntas municipales de distrito afectadas que secunden esta solicitud, ya que la llamada protección ambiental del plan especial se limita a la preservación de volúmenes y no garantiza en lo absoluto la conservación de edificios.

SERVICIO GRATUITO

Se trata, pues, de llevar a cabo una labor de detección y