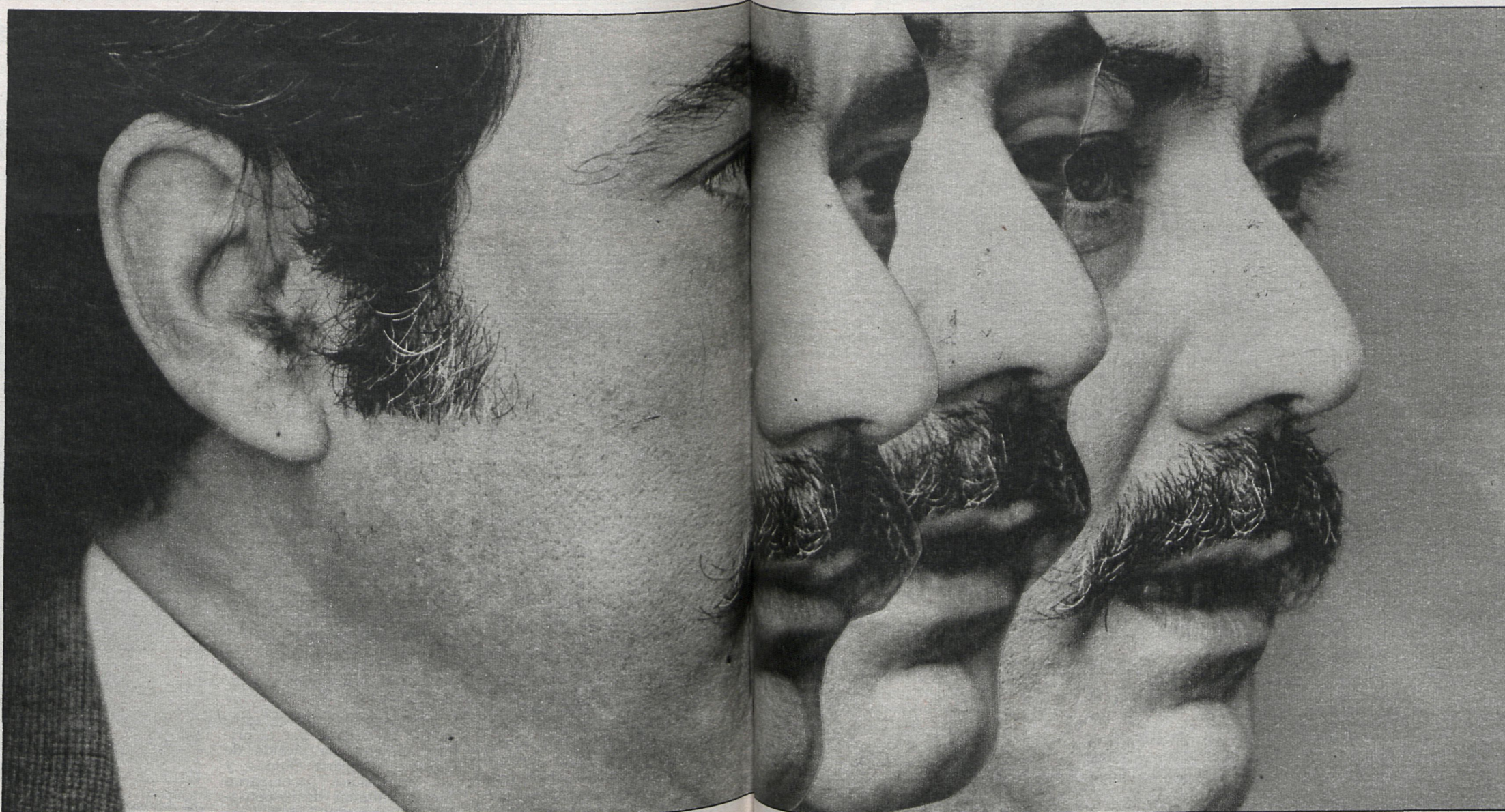


**D**

**DOCTOR en Ciencias Políticas. Se especializó en Sociología de la Población en la Universidad de Michigan, donde obtuvo el título de Master. En 1963 vuelve a España, llamado por Fraga para poner en marcha el Instituto de la Opinión Pública, con González Seara. Allí estuvo hasta 1969, hasta la crisis Matesa. En 1971 obtuvo la cátedra de Sociología de Málaga. Dos años después fue director general de Planificación Social con el ministro Martínez Esteruelas, lo que fue su primer cargo político propiamente dicho. Pero nunca ha dejado de dar sus clases en la Universidad**



Juan Díez Nicolás, doctor en Ciencias Políticas

# El bipartidismo no está consolidado en España

«Si la política del PSOE es muy moderada, como ha sido su programa, puede tener abandonos por su ala izquierda. Entre otras cosas porque yo creo, pienso, que el Partido Comunista va a jugar un papel más radical que el que hasta ahora» «El espectáculo de UCD ha sido bochornoso. No había derecho a esas luchas personalistas de unos líderes con otros: eso es lo que ha agotado al partido»

En Educación, también con Esteruelas, desempeñó cargos en la Administración. Fue rector de la UNED. Adolfo Suárez le llamó para dirigir el Instituto de la Opinión Pública, donde efectuó todas las encuestas durante la transición, desde octubre del 76 hasta abril del 79. Muchas de las decisiones que tomaba el presidente del Gobierno eran en base a los resultados de esas encuestas. En abril del 79 es nombrado subsecretario de Ordenación del Territorio y Medio Ambiente, lo que está dentro de su área profesional como catedrático de Ecología Humana. Después de la dimisión de Adolfo Suárez es nombrado secretario ejecutivo de información de UCD, donde estuvo nueve meses. Desde enero a julio de este año fue coordinador de asesores del vicepresidente para Asuntos Políticos, Martín Villa. Después se dio de baja en UCD para dedicarse a sus actividades profesionales.

Su biografía es una mezcla de lo político y lo científico. Ha publicado media docena de libros y tiene preparado uno sobre política demográfica en España.

Vamos a comenzar por una primera aproximación a los resultados electorales del 28 de octubre.

La victoria socialista estaba prevista desde hacía más de un año, tanto por sus aciertos como por los errores de UCD. En el PSOE han tenido un buen analista, que es José María Ravall, y además le han hecho caso, sobre todo en la idea de que si el PSOE quería ganar las elecciones tenía que ser a base de conquistar el centro. El PSOE llevaba un par de años tras el voto del centro. El situarse en el centro-izquierda le ha obligado a moderarse.

Y mientras tanto, en UCD tal vez ocurría lo contrario... UCD tenía que haberse inclinado hacia zonas más progresistas y reformistas, aunque fuera a costa de perder muchos votos por la derecha. Una alternativa era el desgajamiento de los sectores progresistas y la integración del resto en AP. La otra era que UCD en bloque se hubiera movido hacia el centro-izquierda, dejando que se marcharan a AP los que quisieran. Pero no se hizo ninguna de las dos cosas. Se quiso que UCD pudiera jugar alternativamente su cara conservadora y su cara progresista, y eso era imposible después del 79. Por esa indecisión se ha perdido por la derecha y por la izquierda. Sobre todo por la iz-

quierda, votos que han ido al PSOE.

—¿Y en Alianza Popular lo han hecho así de bien para obtener unos resultados tan brillantes?

—En AP han tenido la enorme fortuna de contar con una persona que tiene una visión tan clara de los problemas como es Jorge Verstrynge.

**VOTAR CAMBIO**

—¿Pero los resultados electorales se corresponden con lo que es realmente la sociedad política nuestra?

—Cuando hay una diferencia de casi cuatro millones de votos entre el primero y el segundo partido, eso no ocurre por casualidad. La gente ha votado cambio, y eso UCD no podía hacerlo. El espectáculo de UCD ha sido bochornoso. No había derecho a esas luchas personalistas de unos líderes con otros: eso es lo que ha agotado al partido. El primer gran error fue la manera como se cargaron a Suárez. En un partido se puede llegar a la conclusión de que hay que sustituir al líder. Pero esas cosas se hacen de manera que no sufra el partido. Aquel acoso continuó desde dentro y desde fuera, con toda clase de contubernios y de pactos deshonrosos, consiguieron el deterioro de la imagen de Suárez, pero también del partido. Ese gran error lo ha pagado UCD.

—¿Este cuadro político que emerge del 28 de octubre es un cuadro definitivo o el centro tiene que resurgir?

—Yo creo que el mapa político no está completo. Además creo que un mapa político no está completo nunca. En España, el pueblo ha estado votando cambio continuamente: en el 77, en el 79 y en el 82. Lo que ocurre es que la opción política que garantiza mejor el cambio ha variado a los ojos de los españoles. En las dos primeras elecciones estaba claro que UCD ofrecía cambio y reforma sin revolución ni inmovilismo. Pero la gente se dio cuenta de que en el 82 UCD daba la sensación de desbarajuste y de confusión, y la gente le ha vuelto la espalda. Y han pensado que el cambio sin revolución ahora se lo ofrecía el PSOE.

**A. P., HOY**

—Y muchos votos han ido hacia Alianza Popular.

—Son votos desencantados de UCD. Además, AP ya no es lo que parecía representar en el 79: una opción de derecha

más dura. AP es una opción conservadora moderada y con aspiraciones también a gobernar. Pero yo no creo que este mos ante un bipartidismo consolidado. El PSOE, en el poder, va a sufrir un desgaste, como lo sufrió UCD.

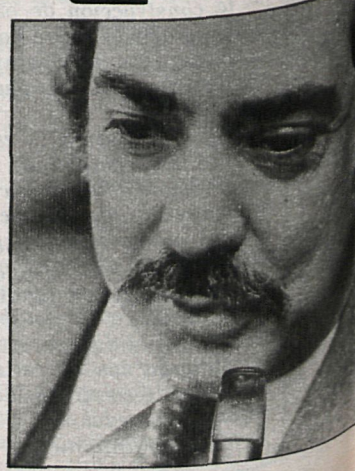
—Pero eso no se verá hasta las próximas elecciones.

—Si la política del PSOE es muy moderada, como ha sido su programa, puede tener abandonos por su ala izquierda. Entre otras cosas, porque yo pienso que el Partido Comunista va a jugar en el futuro un papel más radical que el que ha jugado hasta ahora. Es posible que la política de mo-

deración del PCE haya acabado ya, porque en el campo de la moderación siempre va a perder con el PSOE. Su única opción es tratar de radicalizarse un poco más en las reivindicaciones de clase, lo que le puede acarrear votos desencantados del PSOE por el ala izquierda.

—¿También se le pueden ir votos al PSOE por su derecha?

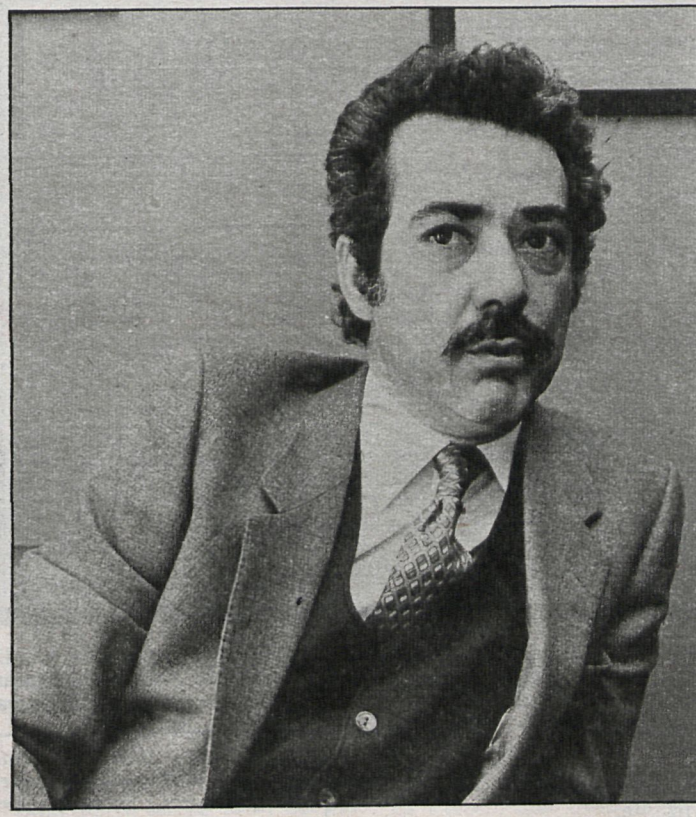
—Puede ocurrir que los moderados piensen que la política que se siga no es lo bastante moderada y que haya una tentación de escaparse por la derecha. No me extrañaría nada que para las próximas elecciones pudiera haber un partido



que englobase a los más progresistas y reformistas procedentes de UCD e incluso de AP y los más moderados procedentes del PSOE. Yo creo que hay espacio para un pequeño partido bisagra que obligue siempre a que la política de este país pase por el centro.

—Ha mencionado a Jorge Verstrynge como figura decisiva en la nueva etapa de Alianza Popular. ¿Tan importante es el papel del secretario general del partido de Fraga?

—Jorge Verstrynge es el hombre que ha posibilitado el triunfo en Galicia, en Andalucía y en las elecciones genera-



les. Es una persona con una fuerza y con una vocación política tremenda. Y creo que ha sido el complemento ideal para una persona como Fraga. Fraga tiene más historia. Verstrynge ha representado lo nuevo, lo joven, lo no ligado al pasado. Esa es una de las razones por las que AP ha recuperado fuerza en las jóvenes generaciones. Lo que yo me temo es que los tiburones que hay en todos los partidos vean con recelo la fuerza o el poder que pueda tener Verstrynge y no le dejen actuar adecuadamente.

**CRISIS FUTURAS**

—Es decir, que en todos los partidos cuecen habas...

—Estamos acostumbrados a ver las crisis de UCD. Pero es muy posible que en el PSOE antes de un año estemos viendo tensiones y luchas políticas muy fuertes.

—¿Y podemos decir que la transición ha terminado?

—Eso depende de lo que entienda cada uno por transición. Para mí terminó hace ya tiempo, con las elecciones del 79 y las municipales. Todo lo demás ya es la vida política normal de un país. Ha habido hechos importantes, como un intento de golpe de Estado. Pero también lo hubo en Francia con la OAS.

—¿Pero estamos en un régimen estable?

—Yo creo que sí. El sistema tiene amenazas, pero le ocurre a muchos otros regímenes democráticos. No sé qué más pruebas se le pueden pedir al pueblo español para que demuestre que realmente ha optado por un sistema democrático. Alguien puede dar un golpe de Estado desde la derecha o desde la izquierda. Pero después de dado hay que conti-

habrá dificultades, y eso puede agravar la situación económica. Pero los socialistas pueden traer unas nuevas formas en la manera de conducir los asuntos públicos y pueden lograr algo en el campo de la justicia social. Tengo confianza en que puedan llevar a cabo todo lo que se refiere a la reforma de la Administración Pública. Y lo mismo en algunos otros sectores. Pero por su falta de experiencia, en otros campos probablemente lo van a hacer peor.

—Esa falta de experiencia de momento es inevitable...

—Quizá uno de los puntos débiles que van a tener es tratar de asegurarse demasiado bien de todo aquello que vayan a hacer para evitar las críticas. Sobre todo para evitar caer en aquello que ellos han criticado. Eso les puede llevar a una inacción, a una parálisis. Eso ya se vio en los ayuntamientos, cuya actividad se vio en cierto modo paralizada cuando los socialistas llegaron al poder de los mismos. Con ese querer asegurarse de que todo se hacía de una manera perfecta paralizaron prácticamente la construcción de nuevas viviendas al demorar todo lo relacionado con autorizaciones de licencias de construcción, de aprobación de planes, etc. eso mismo podría pasar a nivel de Administración Central ahora.

**TOMAR DECISIONES**

—Quiere decir que hay que seguir tomando decisiones sin interrupciones de ninguna clase.

—Uno de los mayores defectos de la actuación política en España en los últimos tiempos ha sido justamente no tomar las decisiones en el momento oportuno. El gran éxito de Suárez en sus primeros años

nuar. Y no veo cómo se podría continuar con una estructura política como la española.

—¿Cómo ve el sociólogo Juan Díez Nicolás la sociedad española de dentro de cuatro años en comparación con la que tenemos al inicio del mandato socialista?

—La situación mundial no es buena. Sea quien sea el que esté en el poder, va a recibir las críticas. Creo que los socialistas no van a poder hacer cosas muy distintas de las que habría hecho un gobierno de otro signo. El margen de maniobra es muy pequeño. Al pueblo no se le ha dicho de una manera muy clara la enorme gravedad de la crisis que padecemos en todo el mundo occidental.

**EL PSOE, EN EL PODER**

—¿Pero la sola llegada del PSOE al poder no implica ya un cambio cualitativo al ser un partido que no ha gobernado nunca en condiciones normales, que no tiene nada que ver con el inmediato pasado, que dicen que trae una nueva moral?

—Yo creo que algunas cosas pueden cambiar a peor y en algunas otras se puede cambiar a mejor. Yo no creo que el PSOE vaya a dar más confianza a la inversión que la que ha dado UCD. Si aquello intranquilizaba a los inversores, una política socialista les va a intranquilizar más, por moderada que sea. Para la inversión

fue tomar las decisiones en el momento en que se requerían, arriesgándose mucho. Pero luego vino la parálisis y en ella estamos. Si el PSOE logra arriesgarse, la cosa funcionará.

—Hay quien dice que la ley electoral que tenemos no es justa porque viene a modificar el sentido de la voluntad de los ciudadanos.

—Se ha criticado mucho a la ley electoral por la regla D'Hondt, cuando yo creo que el elemento de distorsión no está tanto ahí como en la distribución de escaños por provincias. Aquí es donde está la clave. Cuando el Senado se estructure realmente como la Cámara representativa de las comunidades autónomas será allí donde esté la representación territorial, y entonces será posible que el Congreso sea más proporcional a la población. En la transición pudo ser bueno fomentar la concentración del voto en unos pocos partidos y fortalecer las ejecutivas de los partidos con el sistema de listas cerradas y bloqueadas. Pero a medida que el sistema se va consolidando es conveniente ir quitando frenos. Las listas tendrán que ser abiertas. Y lo ideal sería ir a distritos unipersonales. Y la Administración electoral debe ser independiente y permanente. En todo caso, ningún sistema electoral es más democrático que otros.

Pedro CALVO HERNANDO  
Fotos: F. BERENJENO

# LOS MUNICIPIOS PLANIFICAN SU FUTURO URBANISTICO

Desde hace varios meses viene trabajando la Diputación Provincial de Madrid junto al Ayuntamiento de Fresnedillas de la Oliva en la elaboración de las normas subsidiarias de planeamiento para dicho municipio.

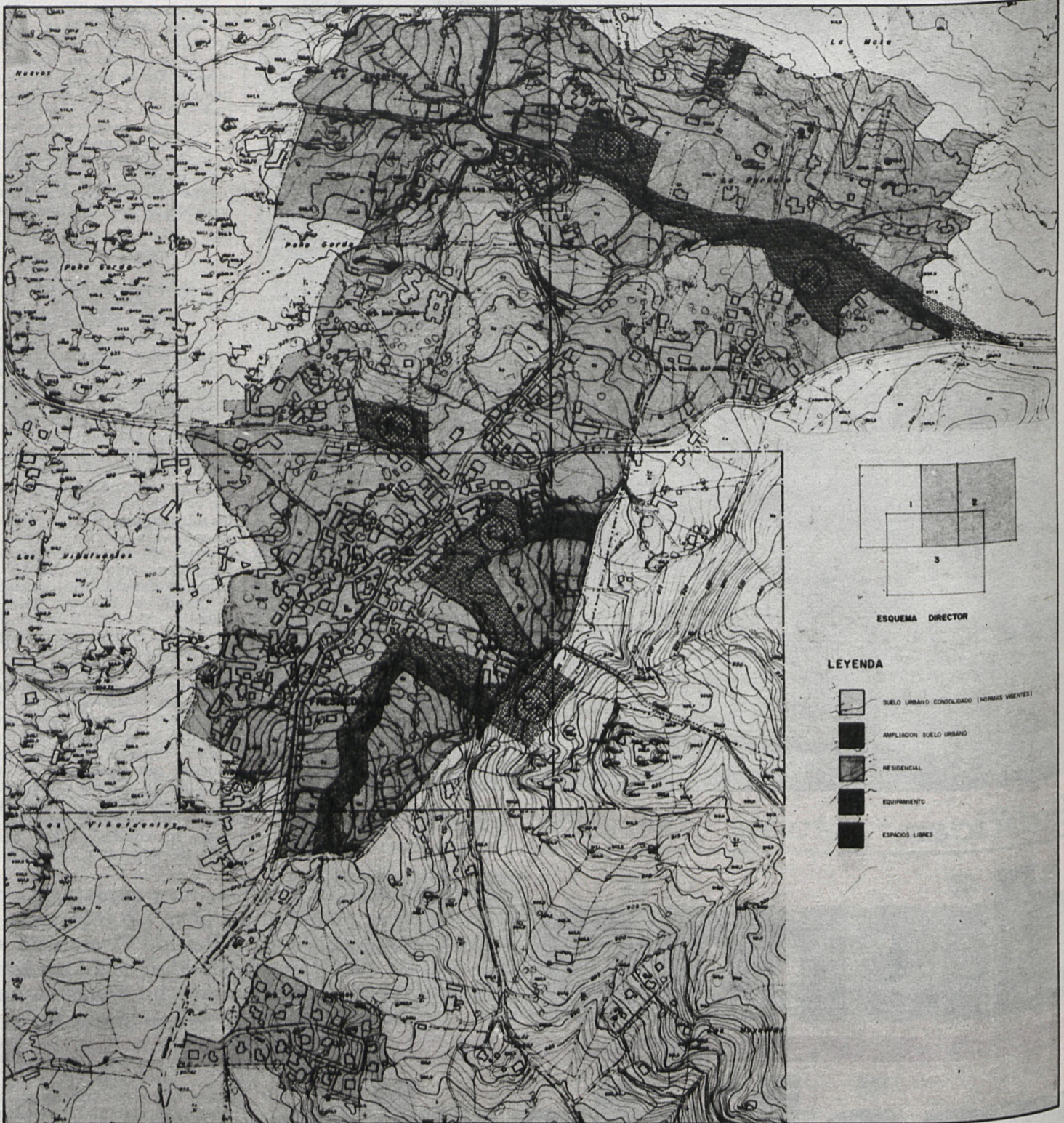
Cuando la propuesta —avance de normas— está en pleno periodo de información pública, resumimos los criterios básicos que han guiado el trabajo y sus principales conclusiones.

Ante todo se ha tratado de que las propuestas sean fundamentalmente realistas. La crisis económica, la relación empleo-población, la capacidad de obtención de recursos han sido elementos clave, junto a la decisión de que, de una forma efectiva, el Ayuntamiento sea capaz de controlar el planeamiento urbanístico.

En la elaboración de las normas subsidiarias del Ayuntamiento de Fresnedillas de la Oliva se han valorado cuidadosamente los datos obtenidos de la información urbanística, de lo que se deduce, entre otras cosas, que las necesidades de crecimiento de Fresnedillas (en función del incremento previsible de población residente) son prácticamente nulas. Conviene recordar que la población se mantiene en crecimiento vegetativo y se prevé que en los próximos ocho años el aumento de población sea mínimo (se calcula que para el año 1990 la población oscilará alrededor de los 474 habitantes).

Por otra parte, dadas las características de relieve y geológicas del núcleo de población, el costo de implantación de nuevas infraestructuras supone un volumen de inversión difícilmente soportable, en especial

*Según determina el avance de normas subsidiarias*



## FRESNEDILLAS CRECERA DE ACUERDO CON LA REALIDAD LOCAL

habida cuenta de la población que contribuye económicamente a su mantenimiento y conservación. Esto trae como consecuencia que uno de los objetivos fundamentales de estas normas deberá ser el consolidar al máximo el suelo urbano con el fin de no sólo rentabilizar sus infraestructuras, sino también conseguir unos espacios urbanos adecuados.

La incidencia producida por la implantación de segunda residencia en el municipio ha producido efectos negativos por su dispersión, lo cual obedece a la existencia de un exceso de suelo calificado, lo que ha permitido actuaciones aisladas que han huido de cualquier idea de conjunto. Por otra parte, la falta de desarrollos urbanísticos con planteamiento parcial ha contribuido tanto al desorden urbanístico como a la falta de las necesarias cesiones de suelo al Ayuntamiento, que hubieran permitido una más eficaz gestión, tanto en obtener equipamientos urbanos, como para establecer un patrimonio municipal de suelo. Dada la capacidad de recursos económicos del Ayuntamiento es de to-

CARACTERISTICAS Y USOS DE SUELO PROPUESTOS EN EL AVANCE DE NORMAS SUBSIDIARIAS DE FRESNEDILLAS DE LA OLIVA (Ver gráfico adjunto)			
SUELO URBANO	M' SUPERFICIE	DENSIDAD	USOS
D 1	93.800	280 vivi/máx.	Residencial, comercial, cultural, de relación.
D 2	79.760	240 vivi/máx.	Residencial, comercial, recreativo.
D 3	70.700	250 vivi/máx.	Residencial, comercial, de relación.
D 4	54.320	160 vivi/máx.	Residencial, administrativo, asistencial, religioso y de relación.
SUELO URBANIZABLE			
Sector 1	200.000	≤10 viv/Ha.	Residencial unifamiliar, deportivo, recreativo y de relación.
Sector 2	15.840	≤10 viv/Ha.	Residencial unifamiliar, recreativo, de relación y cultural.
Sector 3	33.600	≤10 viv/Ha.	Residencial unifamiliar, comercial, industria artesanal y de relación.

do punto necesario el desarrollo mediante planes parciales y estudios de detalle que, aun a costa de su difícil gestión, permitan establecer sólidas bases para la paulatina configuración urbana de Fresnedillas. En el cuadro adjunto se

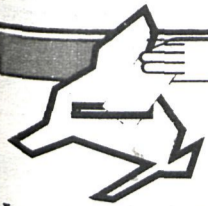
aportan esquemáticamente las principales características del suelo urbano (dividido en zonas a desarrollar mediante estudios de detalle a planes especiales de reforma interior) y del suelo propuesto como urbanizable.

Por último, hay que añadir que con este avance de normas, se abre una etapa de informa-

La implantación de segundas residencias ha producido efectos negativos por su dispersión, lo que obedece a la existencia de un exceso de suelo calificado

ción pública para que tanto los propietarios afectados como aquellos que, queriendo emprender actuaciones, no tienen su suelo calificado para ello, participen a fin de poder definir con exactitud el desarrollo urbanístico de Fresnedillas en los próximos años.

El presente informe, al igual que el que publicó CISNEROS la pasada semana sobre las nuevas normas subsidiarias de Zarzalejo, ha sido elaborado por el equipo redactor GEORPLAN



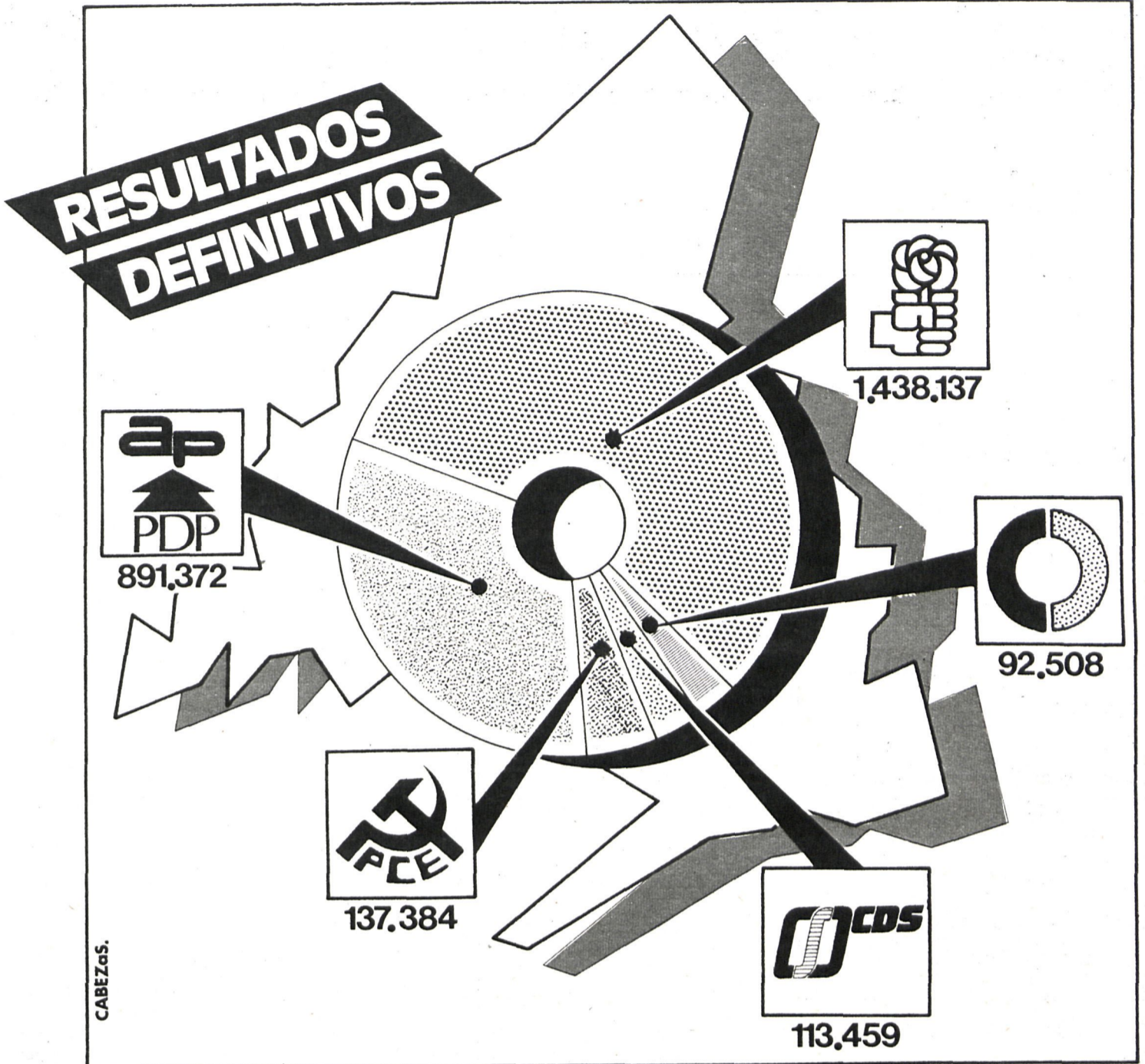
# ELECCIONES 82

Los resultados de las pasadas elecciones generales del 28 de octubre han dado un vuelco total al mapa político tanto de Madrid como del resto de España. En nuestra provincia el primer hecho a destacar es la mayoría absoluta, que por primera vez ha obtenido el Partido Socialista Obrero Español, seguido por la también espectacular ascensión de Alianza Popular, en detrimento de Unión de Centro Democrático, que ha visto cómo sus votos se trasvasaban casi en su totalidad al partido de Manuel Fraga

Resumiendo, el PSOE obtuvo un total de 1.438.137 votos; AP, 891.372; PCE, 137.384; CDS, 113.459, y UCD, 92.508 votos. Con estos datos en la mano se ve más claro el bipartidismo que ha existido en las pasadas elecciones. Mientras que el PSOE obtenía en 1979 un 30,7 por 100 de los votos de la capital y AP un 9,9 por 100, el 28 de octubre pasado el Partido Socialista conseguía alzarse con el 47,7 por 100 y Alianza Popular con el 35,2 por 100 de los votos emitidos en Madrid capital.

La tónica en los pueblos de la provincia fue aún más favorable para el PSOE. Aumentó su electorado del 32,8 por 100 en 1979 al 51,2 por 100 en las pasadas elecciones. AP también incrementó sus votos en los pueblos del 8,4 al 32 por 100. Estos resultados han hecho que prácticamente desaparezcan del mapa político provincial las otras opciones políticas. UCD ha obtenido en el conjunto de la provincia un 3,3 por 100 de los votos frente al casi 34 por

*Sobre los ciento setenta y ocho de Madrid*



## MAYORIA SOCIALISTA EN MAS DE CIEN PUEBLOS

100 que obtuvo en 1979. El mismo bajón espectacular ha sufrido el PCE, que, frente al 13 por 100 de los votos conseguidos en el 79, en esta ocasión tan sólo ha logrado alzarse con el 4,7 por 100.

Por último, el recién nacido CDS de Adolfo Suárez, que sólo ha contado con el carisma de su líder para obtener votos, y aunque sus resultados no hayan sido todo lo satisfactorios que querían sus dirigentes (un 4,3 por 100 del total de los votos provinciales), hay que hacer constar que ha superado en un punto a la UCD en el conjunto provincial y ha obtenido prácticamente el mismo número de votos que el PCE.

Estos resultados han dado lugar a que el PSOE cuente con 18 escaños en el Congreso por la circunscripción de Madrid, frente a los 11 de la

coalición AP-PDP y otros tres escaños, repartidos entre PCE, CDS y UCD. También es de destacar la ausencia en esta legislatura de Fuerza Nueva en el Congreso, que no ha conseguido el número mínimo de votos para sentar en el hemiciclo a Blas Piñar.

En definitiva, y teniendo delante los resultados obtenidos en todos los pueblos de la provincia por cada una de las cinco opciones políticas mayoritarias en los comicios de 1982, se contempla cómo el PSOE ha sumado gran cantidad de votos provenientes de antiguos electores del PCE, cómo AP se ha hecho con la práctica totalidad del electorado de UCD, que también ha visto cómo el CDS le quitaba votos sobre todo en los pueblos del cinturón industrial.

**En la provincia, el PSOE consiguió aumentar su electorado en un 20 por 100 respecto a las elecciones de 1979, y AP ha logrado un 24 por 100 más que en aquellos comicios**

### DE CARA A LAS MUNICIPALES

En cuanto a las elecciones municipales que se celebrarán en la primavera del 83, y a tenor de lo acontecido en las recientes elecciones generales, se puede afirmar que el cambio de partidos frente de las distintas alcaldías va a ser espectacular. Los dos partidos con mayor número de votantes (PSOE y AP) las ven con mucho optimismo. El PSOE, que obtuvo 33 alcaldes en las poblaciones más importantes, incluida la capi-

tal, espera aumentar su representación municipal y seguir manteniendo la de Madrid. AP, que en la actualidad sólo cuenta con las alcaldías de Cabanillas de la Sierra (242 habitantes) y Colmenar del Arroyo (con 488), es decir, un peso municipal nulo, aspira, según su líder provincial, «a todo», incluso a conseguir la Alcaldía de Madrid.

Por su parte, UCD, que tiene 79 alcaldías en la provincia, prácticamente todas de pueblos pequeños, muy mal las va a pasar para conseguir

una mínima parte de éstas en las próximas elecciones municipales. La situación del PCE en este sentido no es tan caótica; en la actualidad cuenta con nueve alcaldías, pero todas ellas de pueblos muy importantes; si a esto unimos su todavía real implantación en muchos pueblos del área metropolitana y un programa municipal electoral basado en las realizaciones que han conseguido sus alcaldes, las próximas elecciones pueden depararles, si no todas las alcaldías con que cuentan en la actualidad, sí volver a ostentar el mando en algunas de ellas.

En cuanto al número de ayuntamientos regidos en la actualidad por candidaturas independientes, es de 38, todos ellos de muy escasa entidad y con una población total de 60.000 habitantes.