

ALICANTE MONUMENTAL

Por FRANCISCO FIGUERAS PACHECO, cronista de la Ciudad

Alicante es ciudad moderna. Floreció sin duda en épocas remotas, pero su grandeza pristina desapareció también hace muchos siglos. De ella no quedan más testigos que las ruinas de la Albufereta y los objetos arqueológicos del Museo Provincial. Cuando los cristianos reconquistaron estas playas bajo el reinado de Fernando el Santo, el pueblo que había aquí se reducía a dos o tres docenas de callejas escalonadas sobre las faldas del Benacantil. Pero el Castillo era fuerte y la situación del puerto apta como ninguna para el comercio. Ambas circunstancias, sobre todo la segunda, contribuyeron poderosamente al desarrollo de la población, la cual fué engrandeciéndose desde entonces, aunque con lentitud desesperante, hasta los últimos tiempos, casi nuestros días, en que derribados uno tras otro los viejos baluartes y murallas, las edificaciones se extendieron rápidamente por todas partes. Si del último plano de Alicante suprimimos el área ocupada por el caserío hace siglo y medio, la superficie total no sufre merma de consideración.

Esta notable desproporción entre la ciudad de ayer y la de hoy nos da la clave de lo que pudiéramos llamar escasa densidad monumental de Alicante; y perdónese el atrevimiento de la frase en atención a la verdad de su contenido. Quien se deleite contemplando bellas y grandes construcciones modernas, grandes sin llegar al odioso absurdo del rascacielos, en nuestras plazas y avenidas, hallará las que quisiera: edificios magníficos como los que se levantan frente al mar en el paseo de los Mártires, palacios como el de la Diputación, coliseos como el teatro Principal. Pero todos ellos carecen de sillares centenarios o huelen a yeso fresco y a cemento recién fraguado. Para encontrar monumentos donde el Arte y la Historia estén reunidos es menester ceñirse al área de la urbe vieja; y siendo ésta tan pequeña, mal pueden ser muchos los hallazgos.

Ganado Alicante para la corona de Castilla a mediados del siglo XVIII. Don Alfonso el Sabio, entonces príncipe, mandó purificar la pequeña mezquita que había al oeste de la villa y la dedicó a San Nicolás de Bari. Hacia 1310 se construyó una torre, y al comenzar la centuria siguiente se hicieron importantes obras de ampliación, hasta que

erigida la iglesia en Colegiata, en tiempos de Felipe II, se proyectó levantar el templo actual en el mismo sitio de la primitiva mezquita. Abriéronse las zanjas en 1613 y comenzaron las obras en 1616, dirigidas por Agustín Bernardino, autor de los planos, continuadas por Martín de Uceta y Pedro Guillem, y finalizadas por Miguel Real en 1658. La capilla de la Comunión se construyó en la centuria siguiente, terminándose en 1738.

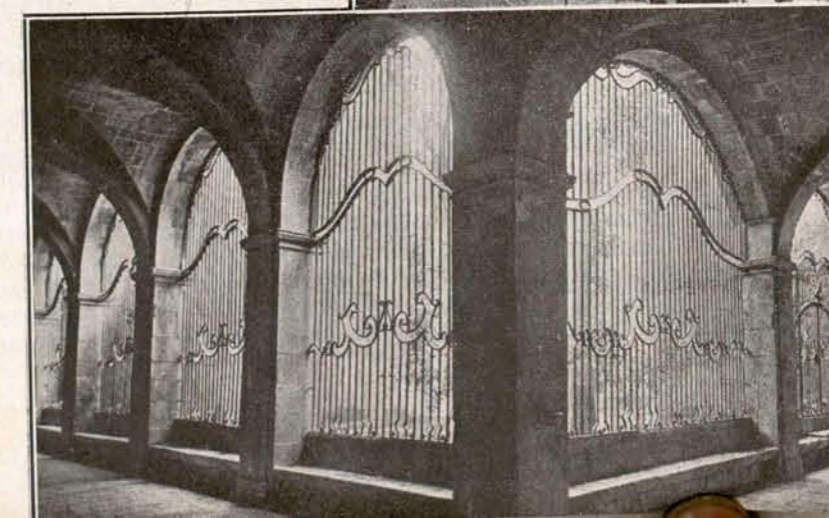
San Nicolás es un magnífico y espacioso templo de arquitectura severa, acaso demasiado sobria, que más parece buscar la grandiosidad de las formas que el movimiento y juego de líneas. Mide 50 metros de largo, de la entrada por la plaza del Abad Penalva hasta la capilla del titular, que es la central del ábside, por 25 de ancho en el crucero de la puerta recayente a la calle de Miguel Soler a la del huerto. Tiene tres capillas por banda en la nave por siete en el ábside, éstas y aquéllas bajo otras tantas grandes tribunas. El coro, que se levanta a pocos pasos de la puerta, corta la visual e impide contemplar el recinto en toda su amplitud. Sus muros están coronados por cinco estatuas: San Pedro y San Pablo, frente al presbiterio, y Nuestra Señora de las Nieves entre dos ángeles, frente a la puerta principal. El crucero es de brazos cortos, sin más líneas que destaquen en sus altas paredes que la estrecha galería que comunica las tribunas de la nave con las del ábside. La media naranja, con la bella linterna que la decoraba, está gallarda y atrevidamente resuelta, siendo quizá lo que más se aparta de la severidad general del estilo, sin dejar por eso de guardar la debida armonía con el conjunto. Ciérrase por encima de los 40 metros de altura. En la tribuna central del ábside está el camarín de la Virgen del Remedio, Patrona de la ciudad, ricamente restaurado y embellecido hace pocos años. Bajo esta tribuna está la capilla de San Nicolás, donde aparece una buena talla del titular, obra probable del siglo XVII. En la primera capilla de la nave, entrando, a la derecha, hay una hermosa pintura de Nicolás Borrás: el retablo de Animas. A la izquierda de la nave, también por la primera arcada, se pasa a la primorosa capilla de la Comunión, rica en adornos de estilo singular y caprichoso, especialmente los



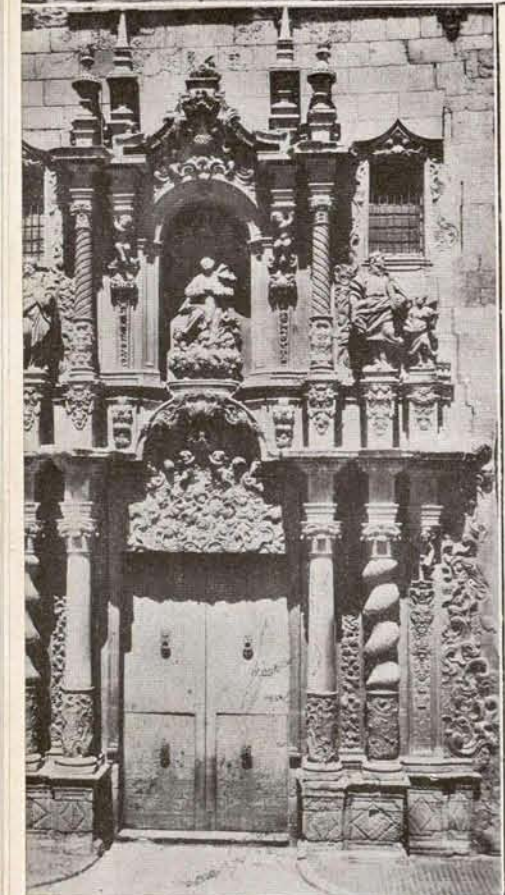
ALICANTE. = Diputación Provincial. Foto Sánchez.

ALICANTE. = El Ayuntamiento. Foto Sánchez.

ALICANTE. = Colegiata de San Nicolás. Claustro. Foto L. Roisin.

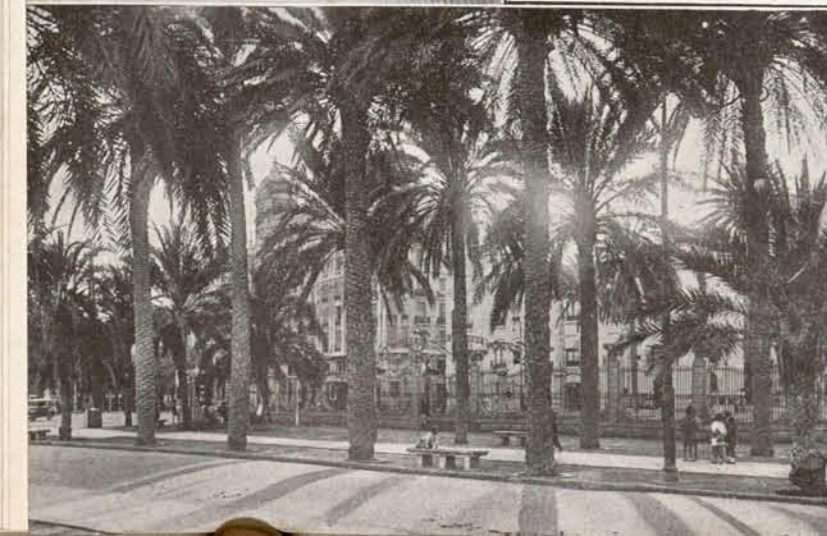


ALICANTE. = Plaza de Canalejas. Foto Roisin.



ALICANTE. = Santa María. Foto Sánchez.

ALICANTE. = Parque de palmeras del Paseo Gomis. Foto L. Roisin.



de las pechinas y la cúpula. Una de las puertas, la de la calle de Pi y Margall, es de interesantes detalles, pero no tanto como la opuesta, que comunica con el claustro, en cuyos doce tableros de nogal aparecen bellísimamente talladas otras tantas escenas de la Historia Sagrada.

La escultura de la Virgen que corona la portada principal del templo, y la de San Nicolás que hay en la puerta recayente a la calle de Miguel Soler, se atribuyen a Juan Bautista Borja, aunque no parecen las dos ser obra de la misma mano.

No lejos de la Colegiata se encuentran las Casas Consistoriales, soberbio palacio de severo y nobilísimo aspecto. Su hermosa fachada principal mira a Mediodía en la antigua Plaza del Mar, hoy de la República, y está coronada por dos gallardas torres laterales de 33,50 metros de altura, bajo las cuales se abren otros tantos pórticos. En el ancho espacio que media entre la fila magnífica de los balcones del primer piso y la del segundo campea, en mármol blanco, el escudo de la ciudad. De las puertas que abren a esta plaza sobresale, por su buen gusto, la central, con sus cuatro columnas salomónicas y primorosos detalles. Toda esta fachada es de cantería, presentando un conjunto realmente grandioso. Lo más interesante del interior de este palacio es su monumental escalera, cuya caja corona una cúpula trasdosada de teja azul. En el zaguán está la altitud menor de las capitales españolas: 3,409 metros sobre el nivel del Mediterráneo. La antigua Casa Ayuntamiento, que se hallaba en el mismo sitio que la actual, fué destruída por la Armada francesa en el bombardeo de 1691. Entonces ardió el Archivo, consumiéndose entre las llamas innumerables documentos de interés para la historia local y regional. Sólo se salvó un reducido lote de manuscritos. Poco después, los alicantinos resolvieron erigir una nueva Casa de la Ciudad, Casa que comenzó a construirse en 1701 y no se terminó hasta pasados muchos lustros. El Ayuntamiento no pudo congregarse en ella hasta 1760. La guerra de Sucesión y otras calamidades que padeció Alicante en aquellos tiempos obligaron a suspender las obras varias veces, quedando en alguna de ellas abandonados y esparcidos los materiales por toda la superficie de la plaza, mientras la mampostería comenzada se destruía a medio hacer. Desconocemos los planos primitivos e igualmente el nombre de su autor. En 1730, José Cazorla, en nombre de la Ciudad, presentó un escrito al Alcalde Mayor, diciendo: "Que buscando infructuosamente el primitivo diseño de la Casa de la Ciudad, era preciso formar otro nuevo siguiendo el movimiento que revelaba la obra empezada." En nuestros trabajos de investigación en el Archivo Municipal hemos tenido la

suerte de encontrar los planos y perfiles a que se sujetó la continuación de la obra, firmados por sus autores. Como arquitectos figuran José Terol y Vicente Mingot; como escultor, Juan Bautista Borja, a quien ya conocemos por las esculturas de San Nicolás. Entre 1740 y 1750 se hicieron nuevas modificaciones, y entre ellas la substitución de la azotea o terrado que debía cubrir el edificio, por el tejado que se hizo al fin.

Desde la misma acera del Ayuntamiento podemos ver, al fin de la antigua calle de Jorge Juan, parte de la parroquia de Santa María, con una de las dos hermosas torres laterales que la coronan.

La fachada de esta iglesia es magnífica y está profusa y bellamente adornada hasta su coronamiento. De las tres puertas que hay en ella, la de la izquierda daba entrada al antiguo Baptisterio; la de la derecha es la de la capilla de la Comunión, y la del centro da ingreso a la nave principal. Sobre la tercera de las citadas aparece en hermoso relieve un grupo de ángeles y nubes, sobre el que hay un nicho flanqueado por las estatuas de San Pedro y San Pablo, con una bellísima escultura de la Asunción sostenida por querubines. Esta grandiosa fachada se levantó en el siglo XVIII, y fué obra de Pedro Juan Violat, que la ejecutó con arreglo a las condiciones fijadas por los facultativos del Ayuntamiento en 1721. El interior del templo no presenta la grandiosidad de la Colegiata, pero ofrece en cambio más movimiento y gracia en toda su arquitectura. Conserva restos de la gótica en el coro y otras capillas. En el camarín de la mayor hay una imagen de la Virgen del siglo XV, y en la capilla de la Comunión una hermosa tabla de los Santos Juanes, también del siglo XV. Digna de mencionarse especialmente es la magnífica pila bautismal. De ella decía Martín de Viciano lo que sigue: "También ay una pila de baptizar hecha de mármol, con tantos lavores delicados, que es havidá por la mejor y más hermosa pieza del reino." Esta obra del Renacimiento, rica en bellísimos detalles de gusto italiano, es, según Tormo, espléndida creación acaso de Giovanni Merliano de Nola.

El origen de esta iglesia es una mezquita árabe que los conquistadores del siglo XIII transformaron en templo cristiano, dedicándolo a la Asunción de la Virgen y realizando en él importantísimas obras, cuya primera parte parece haberse terminado al comenzar el siglo XIV. Las armas de Aragón que se pusieron en las claves de las capillas indican que Alicante había pasado ya del dominio de los castellanos al de los aragoneses, cambio que se efectuó en los años mencionados. En el de 1484 la iglesia fué pasto de un terrible incendio, que la destruyó en gran parte. Las subsiguientes obras de restauración

no fueron las últimas, pues, como ya hemos visto, la actual fachada no se hizo hasta bien entrado el siglo XVIII.

Al lado norte de la plazoleta de Santa María está la Escuela Profesional de Comercio. El edificio es uno de los más antiguos de Alicante. Una inscripción grabada en piedra sobre la puerta señala como año de construcción el de 1685. Sirvió a la ciudad y al Estado para los fines más distintos: Casa-Panera, Cuartel, Casa-Capitular, Parque de Municiones e Instituto de Segunda enseñanza. Nos hemos detenido un instante bajo sus balcones, recordando un hecho que nos hace simpática esta Casa en grado sumo. En ella estudió el Bachillerato el gran tribuno Emilio Castelar.

Hemos descrito a grandes rasgos lo más saliente de la parte de la población que se ciñe a los pies del Benacantil, única que podía interesar a nuestro propósito. Si el turista quiere también saber algo, no ya de la urbe vieja, sino de la antigua, dése un paseo por el Tosal de Manises y visite luego nuestro Museo Provincial. En el primer lugar contemplará las murallas que ahora se están desenterrando del Alicante de hace dos mil años. Y en el segundo verá los restos ibéricos, cartagineses y romanos hallados entre las ruinas de la ciudad milenaria.



La casa de la primavera

Ya sé dónde se refugia la primavera cuando el invierno baja del Norte, como un wikingo depredador, para invadir Europa. En lo alto de la Aitana planta el frío su estandarte blanco de nieve, pero entre la sierra y el mar, en su pequeño feudo delicioso, la primavera triunfa.

En la pérdida periódica de su reino, ella conserva un retiro leal, diminuto y completo, donde guarda todas sus exquisiteces vernaes: su esenciero está en el paraíso de Busot, oloroso a pinos y a jazmín; en los datileros de Elche, sus bombones de oro; la pulcra y cómoda casa, en Alicante, y en los días en que es más rabiosamente cruel el imperio de su enemigo, el invierno, ella se burla amablemente, fingiendo que una gran nevada abruma los almendros innumerables, retorcidos e ingenuos. Porque es la casa de la primavera, todo Alicante tiene ese calor dulce, amable y blando de un regazo de mujer.

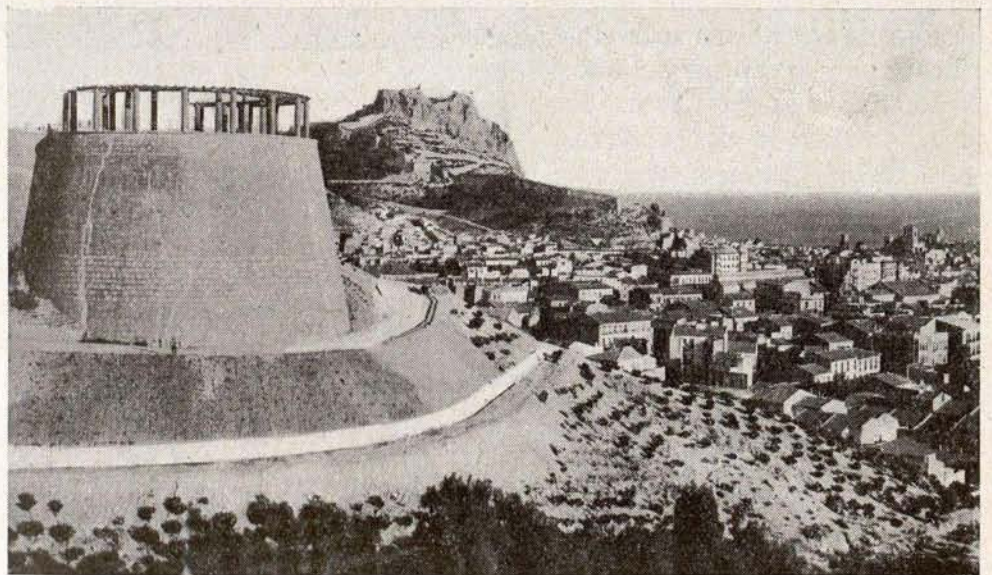
W. FERNÁNDEZ FLÓREZ.

Años y leguas

Alicante era una ciudad de terrados blancos, con palomos que iban y volvían en el azul. Todas sus casas con sensación de escollera, de faro, de haber sido mar y de tenerlo bajo de la piedra. Arrabales marineros; barcas volcadas en el portal, como el labrador deja el carro en el suyo. Clima de invierno diáfano y caliente. En el puerto, tan íntimo y viejecito, sin

Junta de obras, sin palacios argelinos, los veleros barrocos, los vapores rollizos tenían de ayo a un barco de guerra, un galeón de ruedas de aspas en sus costados, como dos norias inmóviles que criaban cortezas de musgos, de ovas con nervios de acantos. Los señores principales iban en tartanas, en galeras, en cabriolés a sus huertas románticas.

Gabriel MIRÓ



ALICANTE.—Castillos de San Fernando y Santa Bárbara.—Vista de la ciudad.

HOGUERAS DE SAN JUAN

Las alicantinas de otros tiempos encantaron nuestra clásica fiesta de la víspera de San Juan, cuando las familias o los grupos de amigos se reunían en las azoteas morunas de nuestras casas, en las huertas de los arrabales o de los alrededores de la ciudad para comer la coca famosa, bromear y reír las ingeniosidades y los cuentos de unos y otros, dar expansión a la alegría de la juventud del año que remoja nuestro cuerpo y nuestro espíritu, a la vez que en la calle flameaban las hogueras encendidas por la chiquillería con la *astoreta velleta* que había ido captando por la ciudad y otros ingredientes, y sonaba el estampido de los cohetes, que la mayor parte de las veces no eran de *segó*.

Yo, aun en los años en que mi vida, empeñada en empresas que me tenían alejado de vosotros, seguía con afanosa mirada la vida de Alicante, veía con pena que la fiesta de San Juan iba cayendo en el olvido. Algo había en ella, efectivamente, in c o m patible con el giro del urbanismo moderno, pero no se sabía encontrar lo que le substituyese manteniendo la substancia de una de las fiestas más significativas y hermosas del año; tanto, que aun en tierras de menor brillantez de primavera y estío que los nuestros (aunque tal vez por eso mismo más ansiosas de celebrarlos) han dado lugar a uno de los más deliciosos y soñadores poemas de la literatura universal: *El sueño de una noche de verano*, de Shakespeare. Nosotros, que también hemos heredado de los griegos un espíritu positivo y algo escéptico respecto de ciertas fantasías, hemos concluído hace tiempo con los faunos, las hadas, los duendes y demás imaginaciones de siglos pasados, aunque conservemos la facultad de sentir su poesía. En cambio, volvemos al sentimiento y a la concepción substancialmente humanos de esta fiesta y la gustamos íntimamente en ese sentido. Esforcémonos por penetrar cada vez más hondo en él, no a la manera intelectual, que es a menudo engañadora y fría, sino a la manera sentimental, que es la que nos une a la Naturaleza en esta época del año que comienza

en la primavera y acaba en la plena sazón del estío. Comulguemos espiritualmente con los miles de generaciones que en los siglos pasados vivieron este día con la espontánea sentimentalidad de los hombres más apegados y atentos al ritmo de las cosas naturales, de que en tanta medida depende nuestro vivir, y disfrutemos ampliamente del goce de existir y de solazar



ALICANTE.—«Hoguera» galardonada con el primer premio en el año anterior (1933).

nuestras almas en la paz de las expansiones familiares y sociales.

Pero dejaríamos de ser hombres de nuestro siglo e hijos de nuestra estirpe levantina si no hubiésemos respondido a la exigencia moderna, que quiere entrelazar al culto de la poesía y la belleza naturales el del arte. Como es lógico, lo hemos adaptado a la fiesta de San Juan en esa modalidad exclusivamente levantina de las fallas, que también ha ido cambiando su primitiva expresión satírica, mejor dicho, que la ha enriquecido añadiéndole expresiones de la más seria ideología. Llegado aquí, permitidme que aproveche el momento para agradecer al barrio de San Fernando y a los creadores de su *foguera* la elección de un asunto que tan profundamente rima con una de mis empresas intelectuales: la de la paz entre los hombres, sin la cual, fiestas como la de San Juan parecerían una burla y

sabrían amargamente. No puede el espíritu obsesionado con odios de razas y con ambiciones de territorios o ventajas materiales abandonarse al sentimiento de la Naturaleza, de la confraternidad con nuestros semejantes y de la alegría del vivir.

Todavía quisiera significaros algo más, correspondiente a mi más honda impresión de esta fiesta que vosotros habéis rejuvenecido y perfeccionado, y es el entusiasmo con que la creasteis y la mantenéis, entusiasmo que, siendo muy grande y admirable por su extensión y su intensidad creciente cada año, todavía tiene para mí una más alta excelencia, y es la de ser entusiasmo del pueblo todo, de los bajos, los medianos y los altos, como decía hace siglos Alfonso el Sabio; es decir, un entusiasmo de la colectividad alicantina entera, la que aquí vive y la que fuera de aquí siente en alicantino, al que ningún miembro de ella queda insensible, y que con eso se eleva a la más alta categoría de las manifestaciones sociales.

Permitidme que os pida nuevas aplicaciones de ese entusiasmo para hacer revivir todo lo que constituye tradición de belleza y de poesía

en nuestras costumbres antes de que se borre de nuestro espíritu hasta el recuerdo de ellas. Como habéis salvado y enaltecido las hogueras de San Juan, salvad y enaltecéd los bailes antiguos de modalidad alicantina, las fiestas de barrio y otras y otras creaciones del alma de nuestra localidad y nuestro grupo.

Confío firmemente en que, a medida que se os caldee el espíritu con todo ese rehacer, para el que son necesarias (y ya habéis demostrado que las poseéis) idealidad e ilusión de actividad fecunda, lo hallaréis más cercano a que en él brote el ansia de otras empresas colectivas de mayor trascendencia que incorporen la vida alicantina a la vida universal de la Humanidad.

La acción es la sal de la vida y el más alto valor de la existencia de los individuos y de los pueblos. Haced y desead hacer más cada día en todos los órdenes de la actividad humana, para que el nombre de Alicante suene en el mundo entero como el de un factor valioso de la civilización y del culto a la poesía y a la nobleza de la vida.

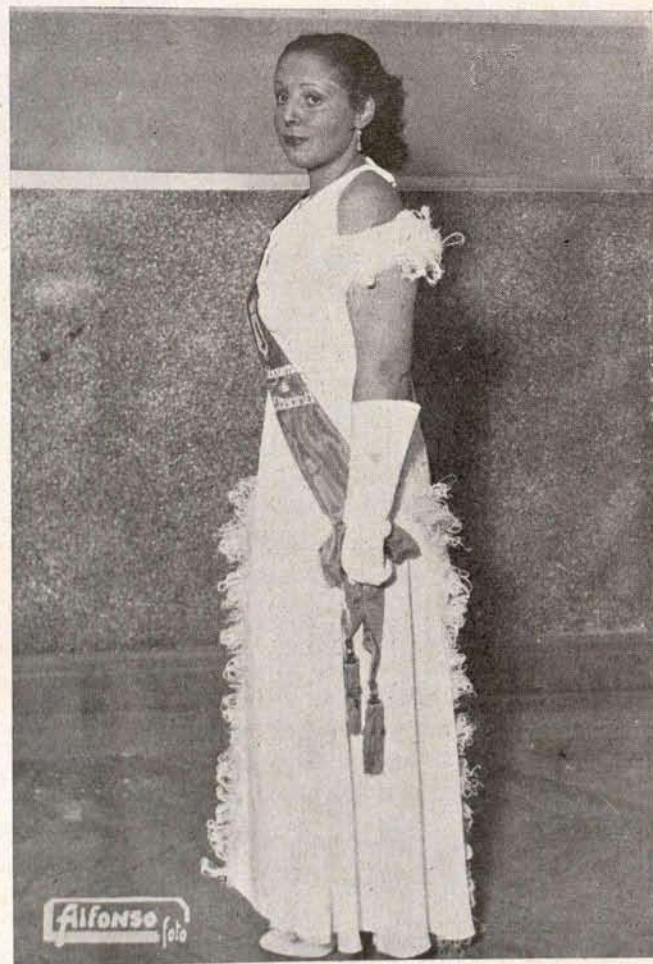
RAFAEL ALTAMIRA.

Alicante saluda a Madrid

Madrid saluda a Alicante



ARACELI MARTINEZ.—Belleza de la Foguera de Magritas Club, (el más popular de Alicante formado casi exclusivamente por tabacaleros).



TINITA FERRARI FERREAL.—Proclamada Belleza de la Hoguera de Madrid, por Alicante.

E. A. J. 31 - RADIO ALICANTE

Una ciudad como Alicante, que vibra al ritmo de las más progresivas, no podía carecer de esa modalidad nueva de cultura que es la radio, y, al efecto, tres jóvenes emprendedores de acendrado alicantinismo, Juan Valero, Amador Colomina y Rafael Garberí, competentes y especializados en la técnica de radiodifusión, pusieron manos a la obra, y el 5 de febrero del año último, vencidos todos los obstáculos, inauguraban con sencillez levantina la emisora E. A. J. 31.

* * *

La estación es Marconi y consta de un grupo convertidor formado por un motor trifásico de 3 HP. directamente acoplado a una dinamo doble de baja y alta tensión.

El arrollamiento de B. T. suministra 20 amperios a 20 voltios y sirve para alimentar los filamentos de las válvulas, llevando además una batería de acumuladores en tapón con el fin de mantener perfectamente estable el voltaje.

El arrollamiento de A. T. suministra 200 m/a a 2.700 voltios y alimenta las placas de las válvulas tanto osciladoras como moduladoras. Lleva además un sistema de filtros con el fin también de mantener el voltaje perfectamente estable.

El transmisor propiamente dicho está formado por una válvula osciladora tipo Marconi M. T. 12 A. y de dos válvulas moduladoras del mismo tipo montadas en paralelo. El sistema de modulación es el llamado por *chokes* a corriente constante.

Las corrientes del micrófono y pick-ups son amplificadas por medio de cuatro válvulas en cascada, acopladas por impedancia y capacidad. La salida de dicho amplificador actúa directamente sobre las rejillas de las válvulas moduladoras.

Además lleva un cuadro de distribución con los interruptores y disyuntores automáticos para efectuar la manipulación, y un indicador de modulación por medio del cual puede ajustarse el control de la estación hasta llegar a obtener la modulación máxima tolerable en cada momento.

* * *

La Dirección de la emisora, para corresponder a la favorable acogida dispensada por los

alicantinos—únicos mantenedores de la estación, que, dicho sea de paso, no cuenta con subvenciones oficiales—, procura seleccionar cuidadosamente los programas, distribuyéndolos por secciones, muy hábilmente, a lo largo de la semana. Todas las variantes de la cultura son captadas por el micrófono de Radio-Alicante; por su estudio—hogar de todos los que sienten el Arte—desfilan los prestigios y valores positivos de la *terreta*.

Las orquestinas de la estación, el cuadro de radioteatro, las crónicas femeninas, las emisiones infantiles y tantas otras secciones causan la delicia de los radioyentes. Todas las noches, además, radia noticias de Prensa de última hora



directamente desde el micrófono que tiene instalado en Madrid.

Son locutores de la emisora la gentil actriz Lolita Latorre y el gracioso actor Pepe Moreno. Ambos han sabido captarse la simpatía de los radioescuchas, y Pepe Moreno ha tenido la genialidad además de crear un personaje de gracejo eminentemente popular—su otro *yo*—con el que mantiene animados diálogos.

No podía faltar el órgano periodístico de Radio-Alicante; una magnífica revista decenal que lleva el mismo título de la emisora, editada con esmero envidiable, publica los programas y da preferencia especial a cuantas informaciones gráficas se puede exigir a esta suerte de publicaciones. Un periodista joven, Antonio Ruiz, que en la Prensa local ha popularizado el seudónimo de "Toñuelo", pone toda su actividad y competencia al servicio de esta revista, dirigiéndola con exquisito acierto.

FRANMARMO.

TRAZO HISTORICO

En la guerra napoleónica, Alicante, al seguro de su fortaleza, fué constituida en capital ocasional del reino de Valencia. Sacrificó alguno de sus arrabales (el de San Antón) a su mejor defensa en caso de ataque; pero no llegó a ser atacada, ni menos sitiada, por los mariscales de Francia. Una de las pocas plazas importantes de España en que no dominaron los franceses, socorrida, como fácilmente lo hubiera podido ser por mar, por las naves británicas. Poco después era Alicante la tercera población mercantil de España (después de Barcelona y Cádiz).

En el régimen constitucional sancionóse definitivamente la capitalidad de la comarca (ga-



ALICANTE.—Avenida de Zorrilla (primer término, Casa de Socorro; al fondo, Mercado).

nada a Orihuela aun en la época foral), ampliándola a provincia extensa, y eso y el primer ferrocarril que comunicó Madrid con el mar, todavía el de trayecto más corto, redondeó la importancia mercantil de Alicante.

ELÍAS TORMO y MONZÓ.



ELOGIO DEL CLIMA

El clima de Alicante es verdaderamente ideal. Las medias de temperaturas, singularmente en los meses invernales, indican que el frío es casi desconocido. La humedad es exigua, circunstancia favorable a los reumáticos y cuantos padecen enfermedades del aparato respiratorio. Para los nerviosos, arterioescleróticos y agotados por el trabajo intelectual, constituye Alicante una estación de primer orden, extraordinariamente sedante y sin posible comparación con otras ciudades de la costa mediterránea.

SANTIAGO RAMÓN Y CAJAL.

ALICANTE

HOTEL SAMPER

FRENTE AL MAR
● PRIMER ORDEN
TODO CONFORT

"LUZ"

Diario de la
República

VIAJES

CARCO

Barquillo, 12 - MADRID - Teléf. 21730

Despacha tarjetas de excursionista para el tren especial a Alicante con motivo de las "fogueres"

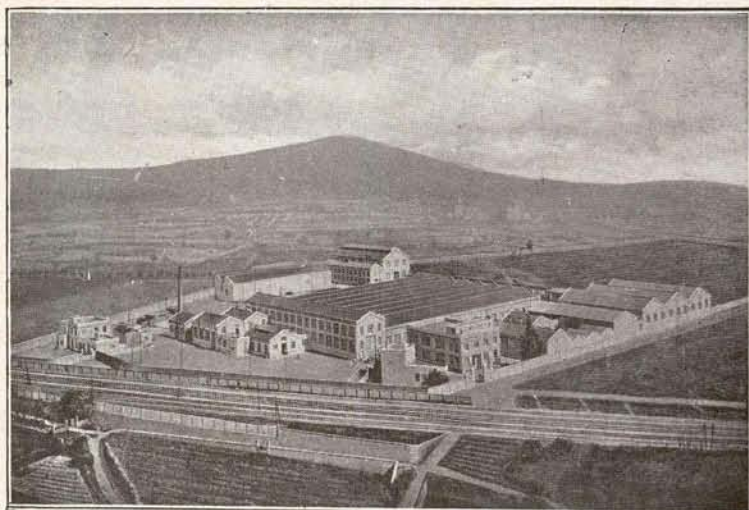
Ida y vuelta 3.^a clase. . . 30 ptas.
" " 1.^a " . . . 63 "

Del 21 al 25 de junio

SIEMENS INDUSTRIA ELECTRICA, S. A.

ADMINISTRACION CENTRAL
BARQUILLO, 38 — MADRID

FABRICA Y TALLERES EN CORNELLÁ



Vista general de la Fábrica y Talleres en Cornellá.

INSTALACIONES
COMPLETAS
de energía eléctrica

DESTINADAS A
Industria - Minería
Agricultura - Tracción - Navegación
Telecomunicación
Usos caseros

ECHEVARRÍA, S. A.

Apartado 46.--Teléf. 11306
BILBAO

Aceros finos, marca HEVA, al Cromo, Tungsteno, Níquel, Vanadio, Rápidos, Extra-rápidos, Inoxidables, Fundidos, etc., etc.

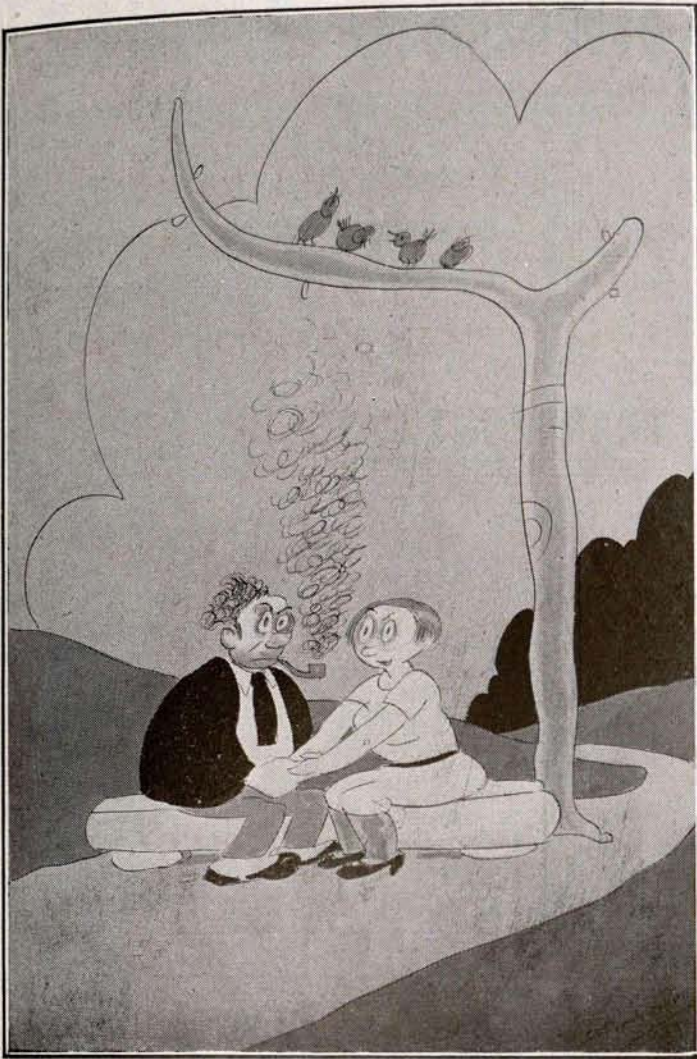
PIEZAS DE ACERO FORJADO

GRAN PREMIO (máxima recompensa) en las Exposiciones de Sevilla y Barcelona.—Medalla de Oro en la Exposición Nacional de Maquinaria de Madrid 1925.—Cok y Derivados.

LINGOTE DE HIERRO, ACERO SIEMENS, PALANQUILLA, BARRAS CUADRADAS Y REDONDAS, PLETINAS, LLANTAS, FERMACHINE, ETC.—HERRADURAS, CLAVO PARA HERRAR, ALAMBRE, PUNTAS DE PARIS, TACHUELAS, REMACHES, ETC.

Rogamos a cuantos se dirijan a nuestros anunciantes mencionen siempre "TABACOS"

"TABACOS" Y EL BUEN HUMOR

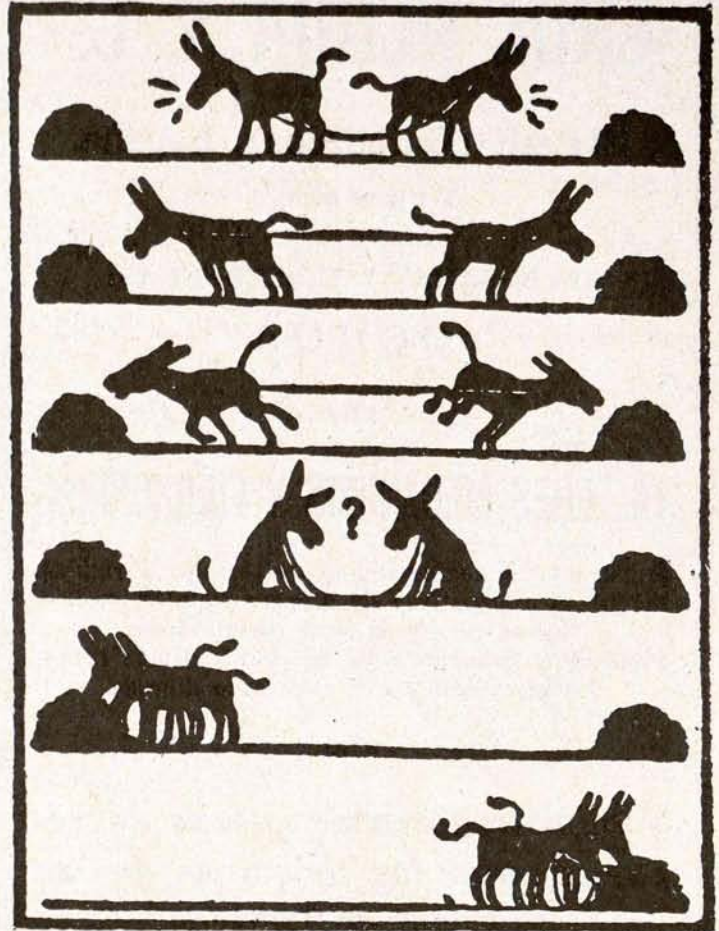


EL AMOR DEL FUMADOR

Galindada, por Galindo.

—¡Ay, Hermógenes; no sé lo que me pasa cuando estoy al lado tuyo, pero me emociono de tal manera, que cada vez que te miro se me empaña la vista!

(De Estampa, Madrid.)



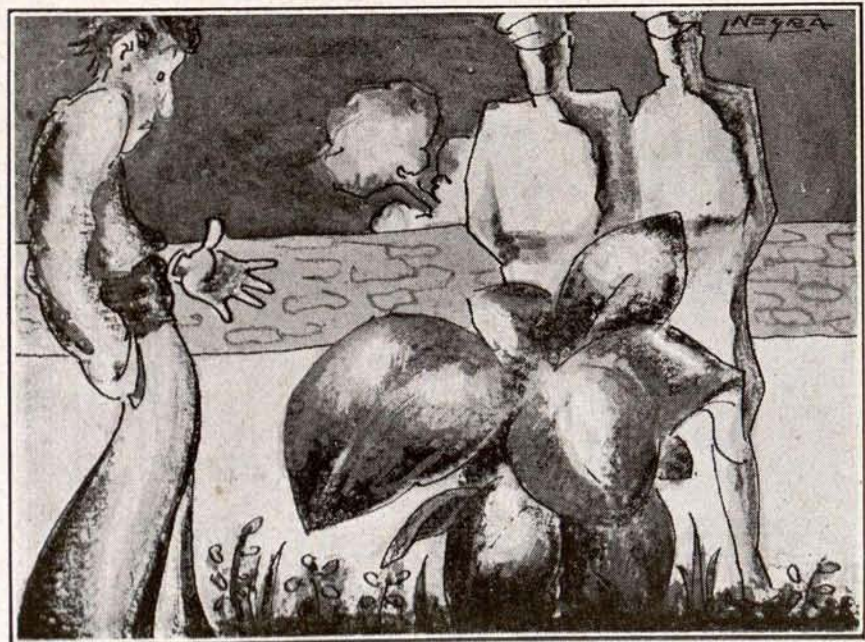
¡COOPERACION!

(De Vida de Negocios, Madrid.)



¡Tabaco picado,
tú picas bastante!
Y contigo va un hombre entre nubes
lo mismo que un ángel.

(De Madrid Cómico, 1896.)



CONTRABANDO, por Neyra.

—¿Y esta planta de tabaco?
—Hombre, se me habrá caído una colilla por ahí.

(De Estampa, Madrid.)

CRUZ OCHOA Y C.^a

EIBAR (Guipúzcoa), España.

Teléfono núm. 6.

TELEGRAMAS Y TELEFONEMAS:

“OCHOA”



TALLERES MECANICOS Y FUNDICIONES

Constructores de fresadoras universales y rígidas.
Máquinas alternativas de aserrar metales en frío.
Tijeras de discos para cortar chapa.
Prensas de balancín y de fricción y demás trabajos mecánicos sobre modelos o dibujos.



*Suministradores de piezas de re-
puesto para las máquinas de las
Fábricas de Tabacos.*

ANTONIO LOINAZ

Cementos Rápidos de Zumaya
Cementos Portland de Lemona
Cementos Portland «Relámpago»
(De endurecimiento rápido)

TRANSPORTES

OFICINAS Y DEPOSITO:

AMARA, núm. 7

TELEFONO 10315

SAN SEBASTIAN

SEÑORA:

¿No conoce todavía las extensas colecciones que presentamos en ABRIGOS, LANAS, PIELES, FRANELAS, CENANAS, MANTAS y demás artículos para INVIERNO?

Apresúrese; pues están llamando extraordinariamente la atención, por sus razonables precios, gustos y calidades.

Es el momento más oportuno señora, para efectuarse sus compras de INVIERNO, ante lo nuevo que se ha creado

ALMACENES

LASAGABASTER

SAN MARCIAL, 35

SUCURSAL:
MIRACRUZ, 16
Barrio Gros

SUCURSAL:
MATIA, 52
Barrio Antiguo

“El Material Industrial”

(C. A.)

B
I
L
B
A
O

Casas en

SAN SEBASTIAN
MADRID
ZARAGOZA
SEVILLA
VALENCIA
y BARCELONA

Motores eléctricos a gasolina marca C.L
Diesel marca SCHLUTER

Compresores de aire BROOMWADE

Bombas para toda clase de líquidos
marca Klein, Schanzlin & Becker

Correas, herramientas, transmisiones
Rodamientos Hoffmann, aceites, grasas
y cotones

Rogamos a cuantos se dirijan a nuestros anunciantes mencionen siempre “TABACOS”

LA COMPAÑIA ARRENDATARIA DE TABACOS EN 1933

La contracción y desvíos del consumo, producidos por la última reforma en los precios de venta de las labores, elevados en beneficio exclusivo del Estado, es la nota prima que destaca la Memoria presentada por la Compañía a la última Junta de Accionistas, y de cuyo estudio nos ocupamos en estas columnas.

Y además de subrayar el peligro que este extremo puede significar para la Renta, señala la anomalía de que, aumentando por Tabacos los beneficios del Estado, no sigan, como fuera natural, igual marcha los de la Compañía, ya que en relación con los percibidos en 1932 hay una baja de 361.339,98 pesetas, cantidad bastante mayor que la también representativa el último año de la disminución de beneficios respecto de su precedente.

Participaciones del Tesoro en el ejercicio

Pesetas.

El líquido de la Renta de Tabacos para el Tesoro ha sido de.....	310.024.704,39
El de la Renta del Timbre ídem, íd., íd.....	243.919.802,65
Añadiendo el importe del 25 y 50 por 100, respectivamente, sobre el exceso del 10 y 15 por 100 de las comisiones estatutarias de la Compañía, con arreglo a su capital de 60 millones de ptas.	1.633.645,64
El total para el Tesoro es de.....	555.578.152,68

De esta suma hay que deducir, según Orden ministerial de 25 de abril de 1933, 343.511,26 pesetas por gastos en la construcción del edificio Museo de Tarragona.

La comparación con el quinquenio precedente da el siguiente resultado:

	Año 1928 — Pesetas.	Año 1929 — Pesetas.	Año 1930 — Pesetas.	Año 1931 — Pesetas.	Año 1932 — Pesetas.	Año 1933 — Pesetas.
Tabacos.....	285.303.301,06	293.074.851,70	301.095.666,15	292.483.994,38	305.320.959,92	310.024.704,39
Timbre.....	323.739.346,19	346.217.677,37	340.316.259,28	341.773.826,83	278.965.118,53	243.919.802,65
S/ exceso comisiones....	2.973.004,89	3.248.285,38	3.384.954,50	3.210.971,21	2.040.565,65	1.633.645,64
Totales.....	612.015.652,14	642.540.814,45	644.796.879,93	637.468.792,42	586.326.660,10	555.578.152,68

Hay que advertir que la fecha de la última elevación de precios de labores es la de 1.º de abril de 1932, y que los ingresos a metálico por Timbre se hacen directamente en el Tesoro a partir de 1.º de mayo del citado año (unos 100 millones de pesetas anuales, aproximadamente).

Beneficios para la Compañía en el ejercicio y su distribución.

Líquido Tabacos y Timbre:

Comisiones sobre Tabacos	8.843.742,27	
Ídem sobre Timbre.....	1.923.549,00	
		10.767.291,27
A deducir: 25 y 50 %, respectivamente, sobre exceso Compañía con arreglo al capital.....	1.633.645,64	
36 % sobre importe personal y material.....	3.351.761,22	
		4.985.406,86
		5.781.884,41

Otros ingresos:

Intereses de efectos en cartera, alquiler y otros...	2.343.620,36
Suma.....	8.125.504,77
A deducir: Gastos de liquidación general.....	879.628,84
Beneficio líquido en el ejercicio.....	7.245.875,93
Beneficio sobrante en 31 de diciembre de 1932.....	1.308.778,14
	8.554.654,07

DISTRIBUCION:

2 por 100 de los beneficios, mitad al Consejo de Administración y mitad a los empleados de la Compañía.....	144.917,52
Por dividendo número 82.....	3.240.000,00
Por dividendo número 83.....	4.590.000,00
Sobrante para 1934.....	579.736,55
....	8.554.654,07

Comparando estos datos con los del quinquenio predicho, resulta:

	Año 1928 — Pesetas	Año 1929 — Pesetas	Año 1930 — Pesetas	Año 1931 — Pesetas	Año 1932 — Pesetas	Año 1933 — Pesetas
Líquido tabacos y timbre.....	13.446.009,77	13.996.570,77	14.269.908,99	13.921.942,41	11.581.131,29	10.767.291,27
Otros ingresos	2.167.037,14	2.247.204,60	2.267.266,33	2.368.313,49	2.385.816,39	2.343.620,36
TOTAL.....	15.613.046,91	16.243.775,37	16.537.175,32	16.290.255,90	13.966.947,68	13.110.911,63
A deducir gastos	6.534.168,66	7.066.139,23	7.491.121,32	7.440.041,13	6.256.482,36	5.865.035,70
LÍQUIDO.....	9.078.878,25	9.177.636,14	9.046.054,00	8.850.214,77	7.710.465,32	7.245.875,93

P A P E L D E F U M A R

Indio Rosa

MANUEL LAZCANO

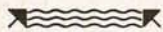
*informará a usted que
debe comprar sus trajes
en*

**Barquillo, 4 y 6,
Pañerías del Norte,**

*por su gran surtido, buenas
calidades, corte
acreditado,*

**ventajosos
precios**

*marcados y facilidades
de pago.*



**PARA SEÑORA,
ULTIMAS NOVEDADES
EN LANERIA Y SEDERIA**

"CARTONES DE PRAT"

PRODUCCION DE LA PAPELERA ESPAÑOLA

Los mejores cartones planos para cajerío, estuchería, encuadernación, cartelería de propaganda comercial, etc., etc. Calidades adecuadas para cada uso, en tipos y colores diversos.

Los mejores cartones ondulados para la confección de envases resistentes; para aislamientos, protecciones, etc., etc.

Pídanse muestras y precios a la concesionaria exclusiva de venta,

**CENTRAL DE
FABRICANTES DE PAPEL**

en MADRID, FLORIDA 8, o en sus Delegaciones y Almacenes establecidos en las principales capitales de España.



Cinta de acero azul templado, temple muelle de reloj. Más de 2.500 medidas en existencia. Flejes de hierro laminados en frío. Cuchillas mecánicas rectas y circulares de los más famosos aceros suecos especiales para máquinas de elaborar tabaco. Alambres de acero de todas clases y sección. Chapas de acero. Hojas de sierra cinta. Sierras circulares. Tubos de acero estirado en frío sin soldadura. Aceros ingleses y suecos auténticos. Aceros inoxidables en flejes, chapas, barras, tubos y alambre. Tornillería mecánica. Perfiles especiales de hierro. Toda solicitud de los Sres. Administradores-Jefes de la Compañía e interesados, al par que agradecida, será prontamente atendida.

JOSÉ DANIEL VILÁ

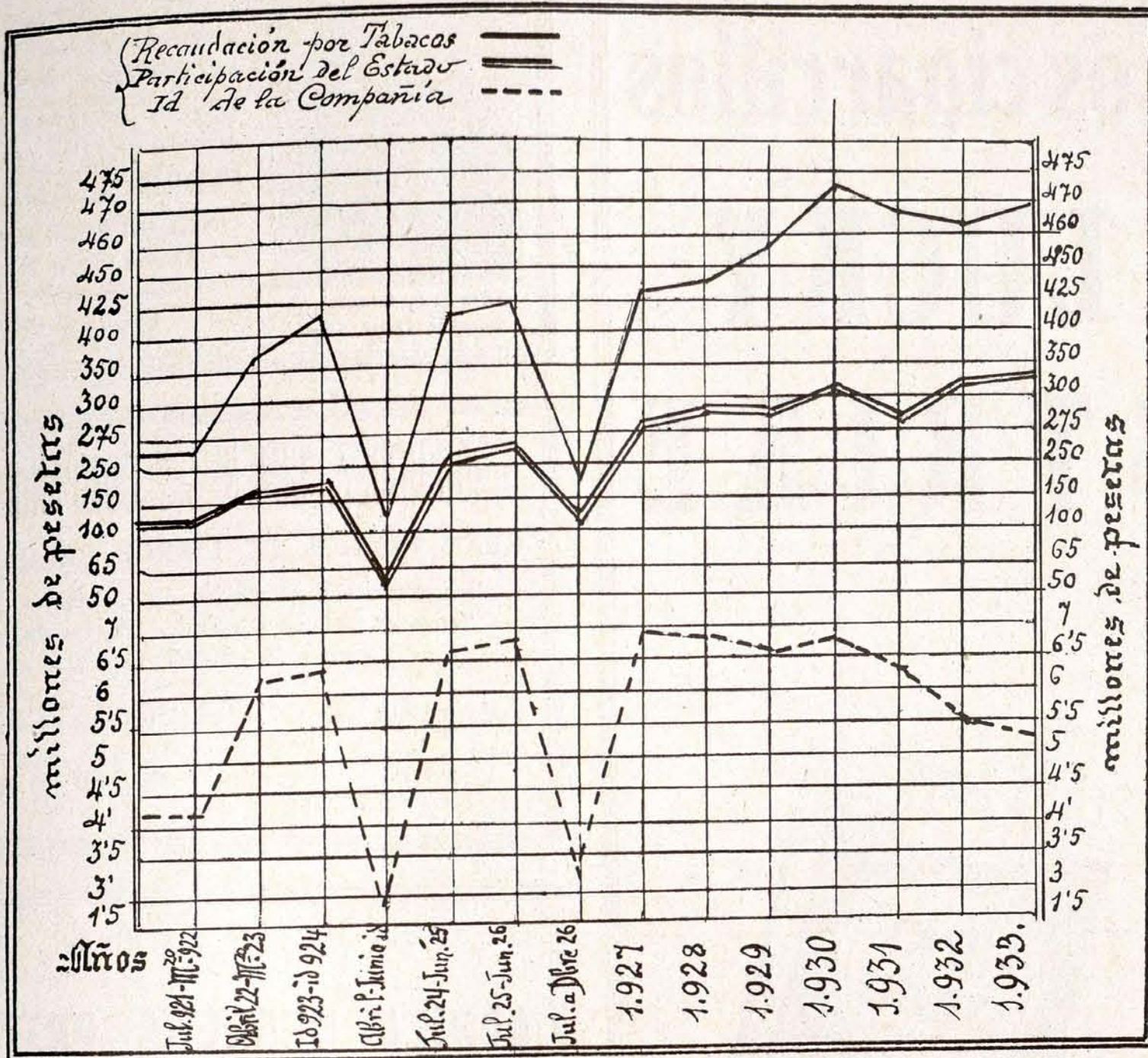
CALLE ARIBAU Nº 62

BARCELONA

Rogamos a cuantos se dirijan a nuestros anunciantes mencionen siempre "TABACOS"

En el siguiente gráfico podemos examinar con relativa aproximación la marcha de la recaudación por Tabacos y participación

del Estado y de la Compañía desde los comienzos del actual contrato hasta el último ejercicio:



ADQUISICIONES:

En el curso del año ingresaron en los almacenes de la Compañía, por compra:

Tabaco de Cuba, Estados Unidos,	
Filipinas y Java, kilogramos.....	27.623.847.940
Idem indígena, idem.....	3.795.366.418
Idem de Argelia, idem.....	1.021.151.500
	<u>32.440.365.858</u>

Las compras de tabaco de Cuba, Estados Unidos, Java y Argelia que se concertaron en el año, lo fueron mediante concursos anunciados en la "Gaceta". Respecto al tabaco de

Argelia, el "avenant" con Francia, firmado el 14 de junio de 1933, obligaba a España a la adquisición de 2.000 toneladas anuales de tabaco en hoja; compromiso confirmado al estipularse el Convenio de Comercio recientemente aprobado por las Cortes.

En cuanto al tabaco indígena, es decir, el producido por los ensayos del cultivo en la Península, la Compañía viene utilizándolo (previo reconocimiento, como es natural) conforme a las disposiciones que rigen en la materia.

Las compras de otras primeras materias necesarias para la fabricación, se realizaron en forma normal y corriente.

El Resumen de compras de rama, en relación con el quinquenio, es el siguiente:

	Año 1928	Año 1929	Año 1930	Año 1931	Año 1932	Año 1933
	Kilogramos	Kilogramos	Kilogramos	Kilogramos	Kilogramos	Kilogramos
Brasil, Cuba, Estados Unidos, Filipinas y Java...	31.642.237	32.630.158	26.109.328,860	28.925.375,990	39.200.817,300	27.623.847.940
Argelia.....	785.124	929.786	786.985	748.571	805.580	1.021.151,500
Ensayos del cultivo en la Península.....	1.792.480	927.421	1.201.846	2.541.349,420	4.925.357,575	3.795.366,418
	<u>34.219.841</u>	<u>34.487.365</u>	<u>28.098.159,860</u>	<u>32.215.296,410</u>	<u>44.931.754.875</u>	<u>32.440.365,858</u>

(Continuará.)

Los cigarrillos LUCKY STRIKE



"It's toasted"

**NO IRRITAN
LA GARGANTA**



Vista de los Grandes Almacenes Pedro Roldán

TRAJES, ABRIGOS, IMPERMEABLES, TRINCHERAS Y GABARDINAS PARA CABALLEROS Y NIÑOS
Uniformes de todas clases
Artículos para viaje y sport
PEDRO ROLDAN

Plaza del Pan, 1 al 3
Lineros, 17 al 21

Teléfono 21530

SEVILLA

RODRIGUEZ, GIMENEZ Y COMPAÑIA

GRAN FABRICA DE LIBROS RAYADOS

Imprenta - Encuadernación - Relieves
Sellos de caucho y metal - Objetos de escritorio - Papelería

Federico de Castro, 16-Tel. 23628-SEVILLA

Sucursal: Librería Religiosa del «Salvador»
Plaza del Salvador, núm. 23 - Tel. 21329

CASA DE TRANSPORTES

DE

DANIEL HERRERA ORTIZ

Pópulo, 17. — SEVILLA

CARIDAD

CONTRATISTA

ACARREOS Y TRANSPORTES LOCALES de la Compañía Arrendataria de Tabacos para el servicio de arrastre de Tabacos y Timbres de la provincia.

Ybarra y Compañía, S. en C.
SEVILLA

Servicios regulares de cabotaje entre Bilbao y Marsella y puertos intermedios. — Línea Mediterráneo - Brasil - Plata.

Salidas regulares cada 21 días para Santos, Montevideo y Buenos Aires, por los grandes moto-trasatlánticos correos españoles «Cabo San Antonio», «Cabo San Agustín», «Cabo Santo Tomé»
Acomodaciones para pasajeros de 1.ª clase.

Buques especializados para el transporte moderno de pasajeros de tercera, en camarotes exclusivamente.

Informes: En Sevilla, Oficinas de la Dirección. Apartado 15. Telegramas, Ybarra.—En Barcelona, Sres. Hijo de Rómulo Bosch S. en C., Vía Layetana, 7. Telegramas: Romulobosc.—En Cádiz D. Juan José Ravina, Beato Diego de Cádiz, 12. Teleg.: Ravina

AGENCIAS EN TODOS LOS PUERTOS

Rogamos a cuantos se dirijan a nuestros anunciantes mencionen siempre "TABACOS"

VULGARIZACIONES ELECTRICAS

En números anteriores tratamos de las unidades de uso frecuente en electricidad, voltio y amperio, que servían para medir la diferencia de potencial entre dos puntos y la intensidad de la corriente que recorre un conductor.

Ahora bien; la electricidad es una forma de la energía, y sabemos que cuando un cuerpo o un sistema de cuerpos, fuerzas, etc., tiene energía, es capaz de efectuar un trabajo.

La energía adopta distintas formas, como son: la energía mecánica, química, térmica y eléctrica, pero puede transformarse una en otra; así, por ejemplo, la fuerza mecánica desarrollada por una máquina de vapor, se ha conseguido mediante la energía calorífica del carbón o combustible empleado en producir la ebullición del agua y su transformación en vapor; pero esa energía mecánica puede convertirse en cierta cantidad de energía eléctrica, si dicha máquina acciona un generador eléctrico, dinamo, alternador.

Ha sido, pues, una transformación de la energía.

Una corriente eléctrica representa y tiene una cierta energía y por tanto una facultad para realizar un trabajo, y esta energía eléctrica (o capacidad para el trabajo) se mide por una unidad llamada vatio-hora, o sea el trabajo de un vatio en una hora; se emplean como múltiplos el hectovatio-hora y el kilovatio-hora.

La potencia de una corriente (es decir, el trabajo por segundo) está expresada simplemente en vatios, y esta unidad es de tal magnitud que su valor es precisamente el producto $V \cdot I$; por

tanto, en un conductor recorrido por una corriente de I amperios, existe en un punto un potencial V voltios, la potencia de la corriente sería $W = V \cdot I$ vatios.

Para grandes potencias se emplean los kilovatios, o sea 1.000 vatios, siendo su equivalencia con la potencia mecánica la siguiente:

$$1 \text{ Kw} = 1.000 \text{ vatios} = 1,36 \text{ HP.}$$

Vemos también que 1 vatio-hora = 3.600 vatios-segundo, y por tanto,

$$1 \text{ Kw-hora} = 1.000 \text{ vatios-hora} = 3.600.000 \text{ vatios-segundo.}$$

Al transformar la energía de una forma a otra se conserva en magnitud constante, es decir, que la energía no puede destruirse ni crearse, simplemente puede transformarse.

Al comunicar energía eléctrica a un motor, una cierta cantidad se recogerá en forma mecánica aprovechable, pero otra cantidad se perderá bajo forma de calor (en los conductores, en los cojinetes, etc.), es decir, inútil y hasta perjudicial, pero existente.

El rendimiento, pues, de toda máquina, se podrá escribir de la siguiente forma:

$$p = \frac{\text{potencia útil recogida}}{\text{potencia suministrada a la máquina}}$$

que siempre será menor que la unidad.

Las máquinas en que se han logrado mayores rendimientos, son los transformadores eléctricos, por su forma especial de trabajar, como veremos más adelante.

ANGEL FERNÁNDEZ

Historias y leyendas de la Sierra de Guadarrama

Por Arnaldo de España, Secretario general de la Sociedad Española de Alpinismo «Peñalara»

(Final.)

ronse desde las afueras de la Corte a su casa de la calle Mayor, número 16, en cuyos balcones tuvieron que comparecer, requeridos por la multitud, que les hizo objeto de una ovación delirante. Los pequeños contaron curiosos pormenores, y por ellos se supo que estuvieron escondidos bajo el Canto del Tolmo, piedra monumental arrastrada por su peso hasta el barranco de la Dehesilla, donde había un campamento; que los habían tratado con toda consideración, forzándoles a comer y beber para que no se desmejorasen; que habían llegado a tomar afecto a uno de sus guardianes; que cuando les dictaron la carta pidiendo el rescate, creyendo favorecer a su padre, rebajaron con toda inocencia un cero de las 3.000 onzas que pedían, resultando así sólo las 300 que habían consignado; y que cuando los soldados cercaron la gua-

rida les cobijaron en un canchal, recomendándoles no asomarse hasta el final de lo que sucediera, creyendo darían una batalla; pero como por miedo a herir a los pequeños, los perseguidores no dispararon, estrechando cada vez más el círculo, los bandidos huyeron al fin, abandonando su presa. Entonces salieron corriendo los niños y se unieron a las tropas, recobrando así su libertad sin pago de cantidad alguna.

De este modo terminaron las hazañas de todos los bandoleros de la comarca en la excelsa Pedriza del Manzanares, rincón tenebroso de la serranía madrileña por la magnitud de sus acantilados e ingentes agujas, que, sin embargo, al ser doradas por el sol, especialmente el crepuscular, de congestionados matices, agudizan el color rosado de sus feldespatos, determinando una grandiosa y magnífica visión, plena de belleza y paz.

TRANSPORTES GENERALES ● SERRERIA MECANICA

Contratista de Arrastres y de Suministro de
envases a la Compañía Arrendataria de Tabacos

Viuda de B. PALLARES PUIG

(ANTIGUA CASA PEDROS)

PLAZA MARIANO BENLLIURE, 7

TELEFONO 14320

● VALENCIA

Hijos de
Clemente Sánchez

BANQUEROS

CÁCERES

FARMACIA, LABORATORIO
Y PERFUMERIA

LUIS CASADO PALLARÉS

PROVEEDOR DE LA
FABRICA DE TABACOS

DENIA, NUM. 57
TELEFONO 10791

VALENCIA

Almacenes de Drogas, Productos Químicos, Farmacéuticos y Perfumería
Casa Central: Moratín, 27 - Teléfono 17225 - Telegramas y telefonemas: "BARCAS"

Sucursal 1.^a

Sucursal 2.^a

Sucursal 3.^a

Sucursal 4.^a

Don Juan de Austria, 38

Conde Salvatierra, 33

Depósito al por mayor

Cirilo Amorós, 86

Teléfono 11720

Teléfono 14232

Calle Maldonado

(Frente al Mercado Colón)

(junto Est. Norte). T. 96-Gandía

Sección Ferretería. Teléf. 14232

SOCIEDAD ANONIMA "GARCIA" NOMBRE COMERCIAL REGISTRADO

LAS BARCAS MARCA REGISTRADA

Sucursal 5.^a

Sucursal 6.^a

ALMACENES:

VALENCIA

Santa Teresa, 1

C. Correjería, 13

DOCTOR SIMARRO, 10

Teléfono 17822

Teléfono 17669

CONDE SALVATIERRA, 35

DIRECTOR GERENTE: MIGUEL GARCIA - CASA FUNDADA EN 1887

Lubrificantes "STANDARD"

Auto-Engrase "ULTRA"

IMPORTACION DIRECTA

J. Porta Bernabé

Virués, número 2.

VALENCIA

HIJO DE
JOSE AMERIGO

Cuerdas de cáñamo, pita y algodón
HILOS DE TODAS CLASES

Plaza del Guerrillero Romeu, 15
(ANTES MERCADER, 48)

TELEFONO 16660 VALENCIA

Rogamos a cuantos se dirijan a nuestros anunciantes mencionen siempre "TABACOS"

COMPANÍA ARRENDATARIA DE TABACOS

RELACION del movimiento de personal en el mes de abril de 1934

NOMBRES	CARGO Y OFICINA EN QUE SERVÍA EL INTERESADO	SUELDO	FECHA DEL FALLECIMIENTO O CÉSANTIA
BAJAS POR FALLECIMIENTO O CESANTIA			
D. ^a Victoria Fernández López.....	Portera tercera.—Fábrica de Madrid.....	3.680	19 abril.—Fallecimiento.
D. José Alcalá Martínez.....	Subalterno.—Sagunto (Valencia).....	Comisión	20 idem.—Idem.
Personal de vigilancia.			
D. Manuel Jiménez Sánchez.....	Agente.—Málaga,.....	3.400	11 abril.—Fallecimiento.
D. Ramón Andréu Dolom.....	Marinero.—Cartagena.....	3.400	16 idem.—Idem.
A S C E N S O S			
FECHA DEL ASCENSO, CARGO A QUE HA ASCENDIDO Y OFICINA A QUE HA SIDO DESTINADO			
D. ^a Sara Martínez Andréu.....	Empaquetadora.—Fábrica de Alicante....	3.480	6 abril.—Maestra.—Fábrica Alicante.
Personal de vigilancia			
D. Rafael Rodríguez de Velasco.....	Agente.—Vizcaya.....	3.200	10 abril.—Agente.—Vizcaya.
D. Juan Segura Ferré.....	Idem.—Almería.....	3.400	19 idem.—Agente.—Almería.
D. Juan Gregori Fernández.....	Idem.—Huelva.....	3.200	19 idem.—Idem.—Huelva.
D. Diego Haro Guerra.....	Marinero.—Cádiz.....	3.400	23 idem.—Marinero.—Cádiz.
D. Juan J. Urrutia Tellería.....	Idem.—Guipúzcoa.....	3.200	23 idem.—Idem.—Guipúzcoa.
N O M B R A M I E N T O S D E E N T R A D A			
	CARGO Y OFICINA PARA QUE HAN SIDO NOMBRADOS		FECHA DEL NOMBRAMIENTO
D. José Iturriaga González Jurado ..	Agente.—Coruña.....	3.000	10 abril.

N O T I C I A S

Felicitemos cordialmente a tan queridos amigos por tan justa y cumplida reparación.

En virtud de Orden ministerial de 28 de marzo último, publicada en la *Gaceta* de 30 del mismo mes, se convalida en sus cargos de Inspectores de la Renta del Timbre a nuestros excelentes amigos y antiguos compañeros D. Francisco Castrillo Corcuera y D. José Luis Estrada Sagalerva, por creer, dice la citada disposición, que no existe la incompatibilidad notoria para el desempeño de la función en su doble relación con el contribuyente y con el Estado que estimó la Orden ministerial de 13 de julio de 1933.

Como estaba anunciado, el 20 del actual se celebró la Junta de la Institución para huérfanos de empleados de la Compañía, de la cual nos ocuparemos en la próxima edición.

Bajo la presidencia de D. Luis de Albacete, se celebró el expresado día 20 la Junta general ordinaria de la Caja de Ahorros y Préstamos.

Por unanimidad quedó aprobada la gestión de la Junta administrativa en el pasado año de 1933, y fueron reelegidos los Vocales a quienes correspondía cesar.

CUBIERTAS Y PISOS DE CRISTAL "ECLIPSE"

VENTANAS METALICAS "HOPE'S"

TELEFONO 45497

ECLIPSE, S. A.
MELÉNDEZ VALDÉS 51
MADRID

RICINO GOLOSO

DELICIOSO
PURGANTE

LICEO DEL ESTUDIANTE

AUXILIARES HACIENDA (450 plazas)
Preparación competetivísima. Honorarios semigratuitos.
Pago después de aprobados.

Director: D. LUIS MONTILLA



TUTELA ESCOLAR

INSTITUCION UNICA EN ESPAÑA, QUE EJERCE VERDADERA REPRESENTACION PATERNAL Y EVITA EL FRACASO DE LOS ALUMNOS - MAGNIFICO INTERNADO

Fuencarral, 43. Tel. 21881 MADRID

JOSE LASA

TALLERES MECANICOS

CONSTRUCCION Y REPARACION DE TODA CLASE DE MAQUINARIA • ESPECIALIDAD EN HORNOS Y MAQUINARIA DE PANADERIAS Y PARA LA ELABORACION DE SIDRAS

SAN FRANCISCO SAN SEBASTIAN TELEFONO 10-253

TELEFUNKEN



LA ESTRELLA MUNDIAL EN RADIO

Venta a plazos. - Garantía ilimitada.

Radios "MAGIC" y "SUBLIME", L/ R. C., A. para onda corta y larga, desde 185 pesetas a 375, de 4, 5 y 6 lámparas RADIOTRON legítimas. - Frigoríficas. - Cocinas eléctricas.

DOMINGO BETANZOS - Calderón, 15. - SANTANDER

Establecimiento tipográfico y centro de modelación impresa. - Libros rayados. - Objetos de escritorio y dibujo. - Sellos de caucho y metal. - Tintas para escribir

PAPELERIA VILA

DESPACHO:
Embajador Vich, núm. 17
Teléfono 14841

V. CLIMENT VILA
VALENCIA

TALLERES:
Trav.ª de la Mascota, 15
Teléfono 13401

Telegramas.
Telefonemas.

Perera

DAMASO PERERA ROMAN

Apartado
de Correo } 874

CORREAS = FERRETERIA Y ACCESORIOS PARA MAQUINARIA EN GENERAL

TELEFONO 77702

MADRID

CALLE DE ATOCHA, 87

IMPRENTA Y LIBRERIA MODERNA ELEUTERIO MARTINEZ

Mercado, núm. 120 - LOGROÑO - Teléfono 1645

TRABAJOS COMERCIALES
OBJETOS DE ESCRITORIO

IMPRESIONES ARTISTICAS
PAPELERIA FINA

Productos KODAK: Laboratorio.

Máquinas de escribir UNDERWOOD

C. A., SERRERÍAS DEL MIÑO

LA GUARDIA (PONTEVEDRA)

Oficinas: Velázquez Moreno, 12, pral. VIGO

FÁBRICAS DE ASERRAR

MADERAS DEL PAÍS



TABLONES - TABLAS

CAJAS - ENVASES

GARAJE INTERNACIONAL MANERO Y MENDIBURU

(NOMBRE COMERCIAL REGISTRADO)

PASEO DE ATEGORRIETA, 5
Y JOSE MARIA SOROA, 4
SAN SEBASTIAN

GRANDES TALLERES MECANICOS

Proveedores de la Compañía Arrendataria de Tabacos

TELEFONOS
OFICINAS Y GARAJE: 1-24-36
TALLERES Y ALMACEN: 1-34-95

Rogamos a cuantos se dirijan a nuestros anunciantes mencionen siempre «TABACOS»

MONOLOGO ETERNO

(ESBOZO DE POEMA)

Te veo triste, hija mía. ¿Por qué estás triste?... Tu pobre madre—Dios la tenga en su gloria—bien procuró educarte cristianamente; bien se esforzó en inculcarte la idea de que jamás hemos de maldecir nuestra suerte... Tus prácticas religiosas, por lo asiduas, por lo fervorosas, parecen tan sólo pruebas fehacientes de arraigadísimos sentimientos cristianos. En cambio, tú estás triste. ¿Por qué estás triste?... Yo temo adivinarlo: no te basta mi cariño; te estorban nuestras riquezas; buscas a qué consagrar las delicadezas de tu espíritu, no lo encuentras, y te inundas de tristeza.

Ven, hija mía, ven; sentémonos al lado del fuego, hoy que la nieve cubre con manto de pureza las inmundas costras de la tierra, como queriendo recordar que también mis cabellos alcanzaron aquella nivea blancura que el alma necesita para evocar recuerdos, y, al calor de la lumbre—menos intenso que el de mi cariño—, te contaré una reciente historia. Tal vez con ella logre poner en tu espíritu aquel fervor cristiano que no supieron inspirarte unos textos antiguos y unos ritos caducos, servidos por una mayoría de apóstoles inadaptados, fruto de una sociedad corrupta cuyo ambiente clama sólo por los bienes terrenos.

Tus veinticinco años permitirán ya que te hable con toda crudeza de lenguaje.

Mis palabras—que serán las de tu padre—en un momento tal vez hagan crujir tu corazón; indudablemente, en algún instante, mis ojos quedarán anegados en llanto. No vayas a figurarte que llore de amargura, no; serán lágrimas de emoción, de gratitud hacia Dios, por haberme dado fortaleza suficiente para resistir la prueba.

La historia es larga—alcanza a toda una vida—; empezaremos hoy y procuraremos acabar antes de que la primavera nos sorprenda con sus carcajadas, confundiendo nuestras notas con un nuevo canto a la vida.

Después, abandonado el fuego del hogar, podremos ver de nuevo el esmeráldico verdor de los sembrados, los frutales en flor; seguir con nuestra mirada el vuelo de la alondra, llevando

hasta el cielo sus amorosos cantos. Tú la verás más y mejor, pero tampoco tus ojos tendrán fuerza bastante para saber hasta dónde se eleva el diminuto pajarito.

¡Pobre materia la nuestra!... ¡Lamentable presunción humana que no sabes rendirte ni ante el significativo vuelo de la alondra!...

En cambio, si humillado tu cuerpo por las magnificencias de tu espíritu, supieras cantar con el poeta:

*Picaron mis ojos en tanto dormía.
Soy ciega, mas veo mejor que veía,*

entonces, ¡a qué altura, Señor, no podría alcanzar nuestra mirada!...

No te impacientes, hija mía; esas divagaciones son efluvios sentimentales que se le escapan al alma. Contenerlos no lograra sin violencias que ya no cuadran a mis años, bastante fatigados por misiones parecidas.

Acércate; deja que pose un beso en tu frente purísima, y disponte a escucharme. Sé valerosa al oírme, como lo fué tu padre al actuar; y si mis palabras logran despertar en ti la vocación que no lograron inspirarte ni los textos antiguos ni los ritos caducos, entonces ya no habrás de llorar cuando me muera. Mi muerte será tan sólo el paso a otra vida—vida de gloria—, en la que nos habremos de encontrar indefectiblemente confundidos si logras vivir por Dios, como yo creo haber vivido, dejando cumplida en la tierra alguna elevada misión.

FREEBORN.

Recaudación por tabacos y timbre en el mes de abril de 1934

Tabacos.—La recaudación obtenida por la venta de tabacos y envases usados, en el pasado mes de abril, ha sido de pesetas 38.705.237,58. Como la que se obtuvo en igual mes del año anterior fué de pesetas 38.860.553,30, resulta una menor recaudación en el correspondiente al año actual de pesetas 155.315,72.

Se acusan bajas en 17 provincias y registran alza 32.

Timbre.—La recaudación por este concepto en el mes pasado ha sido de 22.030.971,06 pesetas. Comparada con la de igual mes del año anterior, que fué de 22.189.431,50 pesetas, acusa una baja de 158.460,44.

Antisthenes solía decir que los envidiosos son consumidos por su propia disposición de carácter, cual es consumido el hierro por el óxido.

(Diógenes Laertius.)

FUMEN CIGARRILLOS

ROTHMANS

CONSULATE VIRGINIA
EMBOQUILLADO PATENTADO

CONSULATE TURCO
EMBOQUILLADO PATENTADO

P U L L M A N
BOQUILLA DE ORO

P A L L M A L L
CON Y SIN BOQUILLA (CORCHO)

WHITE HORSE
SIN EMBOQUILLAR

SOCIETE ANONYME DES TABACS D'HIPPONE

CAPITAL: 1.500.000 FRANCS
ENTERAMENTE DESEMBOLSADO

DOMICILIO SOCIAL:

5, RUE CAPITAINE GENOVA, 5
B O N E (Argelia)
TELEGRAMAS: TABACLAI (BONE)

VENTA DE TABACO EN RAMA DE LA
COOPERATIVA DE CULTIVADORES
DE LA REGION DE BONE (ARGELIA)

Tabacos oscuros
Tabacos claros y ligeros
Tabacos de grano de Oriente

FABRICACION Y VENTA
DE SULFATO DE NICOTINA

MARCAS DEPOSITADAS:

H'SFEUR SUPERIEUR
H'SFEUR
SAFI
KHEFIF (HAMRA)

Nietos de J. CORRECHER

MADERAS DE PINO DE CUENCA Y DEL PAIS PARA
CONSTRUCCION, CARPINTERIA Y ESPECIALIDAD EN
CAJAS-ENVASES-TRAVIESAS PARA FERROCARRIL Y
— POSTES EN BLANCO Y CREOSOTADOS —

ALMACENES Y FABRICAS DE ASERRAR EN

MADRID - CUENCA - ARANJUEZ (1)

TELEFONO 70205

TELEFONO 80

TELEFONO 32

OFICINA CENTRAL EN MADRID: ZURBARAN, 16

TELEFONO 32000

Proveedores de las Compañías de M. Z. y A.,
Norte, Andaluces y Arrendataria de Tabacos.

(1) Los almacenes de Aranjuez y Cuenca están situados junto a las estaciones respectivas del Ferrocarril. La Fábrica en Madrid, Paseo de las Yserías, 37 moderno.

Rogamos a cuantos se dirijan a nuestros anunciantes mencionen siempre "TABACOS"

Suministros a la Compañía Arrendataria de Tabacos

La Compañía Arrendataria de Tabacos declara abierto un concurso para la adquisición de 6.340.000 kilogramos de tabaco en rama de Kentucky obscuro de la cosecha de 1933.

Las propuestas a la adquisición se han de presentar en las oficinas de la Dirección (Barquillo, 5, Madrid), dirigidas al Director Gerente de la misma, hasta el 30 del actual, a las trece y media, acompañadas de la cantidad de 100.000 pesetas efectivas en metálico o valores del Estado como garantía prendaria.

Las proposiciones comprenderán la totalidad del suministro de 6.340.000 kilogramos, distribuidos en la siguiente forma:

Kilogramos.		
Good Leaf.....	80.000	}
Medium Leaf.....	200.000	
Common Leaf.....	200.000	
Good Lugs.....	1.660.000	}
Medium Lugs.....	1.200.000	
Common Lugs.....	3.000.000	

Curados al fuego.
Idem id. el 80 por 100, pudiendo el resto estar curado al aire.

En las proposiciones se fijará el precio del tabaco puesto en los puertos de Cádiz o Santander por kilogramo neto que resulte al pesarse en los depósitos de la Compañía. Y a cada proposición se acompañará una colección por triplicado de las muestras correspondientes a cada uno de los grados Leaf y Lugs en cantidad de tres kilogramos por muestra.

Los 6.340.000 kilogramos del suministro se deberán entregar por el proponente a quien se adjudique el suministro:

- 1.300.000 Kgs. antes del 25 de agosto;
 - 1.250.000 Kgs. del 25 de agosto al 25 de septiembre;
 - 1.300.000 Kgs. del 25 de septiembre al 25 de octubre;
 - 1.250.000 Kgs. del 25 de octubre al 25 de noviembre;
 - 1.240.000 Kgs. del 25 de noviembre al 25 de diciembre,
- conteniendo cada cargamento las seis clases que forman el suministro.

* * *

La Compañía Arrendataria de Tabacos declara abierto un concurso para la adquisición de 3.720.000 kilogramos de tabaco en rama cosechado en Cuba en 1933.

COMPAÑÍA ARRENDATARIA DE TABACOS

En el número de la *Gaceta de Madrid* correspondiente al 12 del actual se ha anunciado un concurso referente al suministro de 8.000.000 de kilogramos de tabaco en rama de las Islas Filipinas a la Compañía Arrendataria de Tabacos.

Las propuestas de adquisición deberán presentarse antes del 4 de junio próximo, a las trece y media, dirigidas al Director Gerente de la misma, acompañadas de la cantidad de 200.000 pesetas efectivas en metálico o valores del Estado como garantía prendaria.

Las proposiciones comprenderán las clases de tabaco y en las condiciones siguientes:

Kilogramos.

Tabacos de Vuelta Abajo para picados.....	620.000
Idem de Remedios y de Yara para ídem.....	3.100.000

Las clases de Vuelta Abajo para picados que se ofrezcan podrán ser de las conocidas por la Compañía con la denominación de puntilla, capadura especial y cola de calidad. Las de Remedios y Yara, también para picados, de las denominadas volados y botes en cuanto al Remedios, y con la marca de una raya por lo que hace al Yara, pudiendo comprender todas las clases mencionadas para cada grupo o solamente algunas de ellas.

En las proposiciones se fijarán los precios del tabaco puesto sobre Cádiz (muelle de Puntales) o Santander por kilogramo neto que resulte al pesarse en los depósitos de la Compañía, determinándose un precio para cada kilogramo de los 620.000 de Vuelta Abajo y otro para cada uno de los 3.100.000 de Remedios y Yara.

A cada proposición se acompañará una colección por triplicado de las muestras correspondientes a cada una de las clases en cantidad de dos kilogramos por clase.

La totalidad del suministro deberá quedar entregada en España antes del 1.º de noviembre próximo, entregándose por mitad en los depósitos de Cádiz y Santander.

* * *

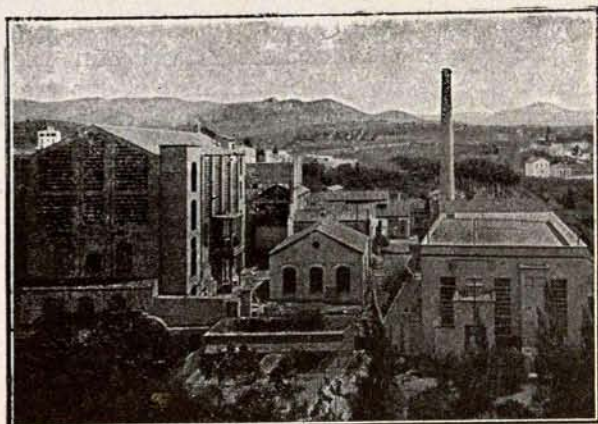
La Compañía Arrendataria de Tabacos recibirá proposiciones para contratar la adquisición de 8.000.000 de kilogramos de tabaco en rama cosechado en las Islas Filipinas.

El contrato que, en su caso, se celebre habrá de acomodarse a las condiciones aprobadas a tal efecto por el Excmo. Sr. Ministro de Hacienda, las cuales condiciones, así como las muestras-tipo, se hallarán de manifiesto en las oficinas de la Compañía (Barquillo, núm. 3), de nueve y media a trece y media, los días no feriados, desde el 14 del corriente mes de mayo hasta el 15 de junio próximo, para que puedan examinarlas los interesados.

Las proposiciones, que comprenderán la totalidad del suministro, se presentarán, dentro de esos mismos días y horas, en las expresadas oficinas, siendo requisito indispensable constituir en las mismas un depósito de 150.000 pesetas.

Si el proponente a quien se adjudique el suministro no entregara antes del 30 de noviembre de 1934 tabaco por valor de 600.000 pesetas, por lo menos, podrá la Compañía rescindir el contrato, perdiendo el contratista el susodicho depósito de 150.000 pesetas, las cuales quedarán de propiedad de la Renta.

CC } BANCO DE ESPAÑA
BANCO CENTRAL



PEDRO ALVAREZ

FABRICACIÓN
DE
PRODUCTOS PARA APRESTOS
COLAS VEGETALES
PARA
INDUSTRIAS DEL PAPEL Y CARTÓN

●
VOSGELINES, DEXTRINAS
ADRAGOSA, BRITISH-GUMM
GOMMAGE PÂTE, GUTTE-GLUE
GOMME DES VOSGES

●
GOMA SEMILÍQUIDA
Y
GUTTE-GLUE "TCA"
ESPECIALIDADES
PARA
LAS FÁBRICAS DE TABACOS

●
COLAS ESPECIALES
PARA
APLACAJE DE MADERAS
EN POLVO A FRÍO PARA PAPELES PINTADOS
EN PASTA Y LÍQUIDAS
ETC., ETC.

●
DROGAS INDUSTRIALES

SOCIEDAD ANONIMA DE PRODUCTOS QUIMICOS

=====
CASA FUNDADA EN 1899

=====
Central: San Felú de Llobregat, Riera Salud, 5
Delegación: MADRID, Trafalgar, 17
" BARCELONA, Rocafort, 96
Fábrica en SAN FELIU DE LLOBREGAT

=====
TELEFONOS { Fábrica: 7 de San Felú de Llobregat.
Delegación Barcelona: 31661.
" Madrid: 34359.

DIRECCION TELEGRÁFICA: PEDAREZ

EDWARD. J. O'BRIEN & C^o LEAF TOBACCO

MAIN OFFICE: 815-817 West, Main Street. Louisville, Kentucky. Cable Address: «Obrienco»

BRANCHES: Baltimore, MD. Lexington, KY. Wilson, N. C.

We are equipped to buy, air dry and steam dry on all principal markets, all grades of Burley, Fired Dark, Green River, Aircured, Maryland, Virginia, Carolinas and Seed Leaf Tobaccos

Samples and quotations furnished upon request

Nuestra organización permite disponer de tabacos secados al aire y al vapor en todos los mercados y especialmente de las siguientes clases de hoja: Burley, Fired Dark, Green River, Aircured, Maryland, Virginia y Carolinas

Se facilitan muestras y cotizaciones

Rogamos a cuantos se dirijan a nuestros anunciantes mencionen siempre "TABACOS"

Balance de saldos de la Institución para huérfanos, en 30 de abril de 1934.

TÍTULOS DE LAS CUENTAS	SALDOS	
	ACTIVOS	PASIVOS
	— Pesetas.	— Pesetas.
Institución.....	»	24.618,65
Caja.....	0,35	»
Banco Urquijo, cuenta de efectivo.....	16.070,55	»
Gastos generales.....	25	»
Donativos.....	»	150
Banco Urquijo, cuenta de valores.....	7.445,75	»
Cuentas corrientes.....	1.227	»
SUMAS.....	24.768,65	24.768,65

Madrid, 30 de abril de 1934. — *El Contador*, EMILIO MONTELÚ. — *El Tesorero*, JUAN FRANCISCO DELGADO. — *V.º B.º: El Presidente*, EDUARDO ENA.

ANUNCIOS OFICIALES

BANCO DE ESPAÑA

COMPAÑIA TELEFONICA NACIONAL DE ESPAÑA, S. A.

Acordada por la Compañía Telefónica Nacional de España, según circular fecha 12 del actual, una suscripción de acciones preferentes a base de una nueva acción por cada tres de las antiguas, a partir del 16 hasta el 29 del corriente, a la par, mediante el pago de quinientas pesetas por cada acción y entrega de tres cupones correspondientes al número 38, sólo utilizables al efecto, se avisa a las personas que tengan estos valores constituidos en depósito o garantía en las Cajas del Banco para que si desean interesarse en esta suscripción lo participen con tiempo (siempre antes del día 29) al Banco, solicitándolo por escrito y proveyendo a éste de los fondos necesarios; en la inteligencia de que este Establecimiento no hará más suscripciones que aquellas que hayan sido pedidas en forma.

Las personas que así lo deseen podrán recoger los cupones en rama.

Madrid, 16 de mayo de 1934.—El Secretario general, FRANCISCO BELDA.

Además del aumento de reservas expresado, ha sido incrementado el "Fondo de reserva voluntario" en 25.916,35 pesetas, cantidad sobrante en el "Fondo de fluctuación de valores".

En el curso del año 1933 el volumen de las operaciones realizadas por este Banco registra un continuo y notable crecimiento, lo que denota la plenitud de crédito de la Sociedad, y de ello son positiva elocuencia las siguientes cifras comparadas:

	Año 1932	Año 1933
Saldo de Caja y Banco de España, pesetas.....	9.226.659,73	12.770.736,61
Operaciones Cámara Compensación.....	359.133.832,26	556.503.390,73
Efectos ingresados en cartera.....	538.623.928,74	573.252.646,40
Cuentas de Banca y Banqueros:		
Saldos deudores.....	7.302.624,70	10.046.710,51
Saldos acreedores.....	10.820.394,79	26.385.243,01
Cuentas acreedoras.....	49.064.742,02	59.303.308,31
Cuentas nominales.....	80.329.657,22	114.635.563,36

El Banco participó en las emisiones de la Hidroeléctrica, Incomi, Obligaciones del Ayuntamiento de Madrid, Tesoro 5 por 100, y Cédulas de los Bancos de Crédito Local, Interprovincial e Hipotecario de España.

El Balance de situación al 31 de diciembre último es el siguiente:

Activo: Caja y Bancos, 22'9 millones de pesetas; Cartera, 43,6; Créditos, 30'4; Inmuebles, 3'4; Mobiliario e instalación, 0'452; Accionistas, 15; Cuentas diversas y de orden, 39'6; Depósitos, 114'6. Total del Activo, 270 millones.

Pasivo: Capital, 30 millones de pesetas; Fondos de reserva, 2'865; Acreedores, 85'6; Efectos a pagar y cuentas diversas y de orden, 37; Depositantes, 114'6. Total del Pasivo, 270 millones.

Memorias y balances

BANCO INTERNACIONAL DE INDUSTRIA Y COMERCIO

La Junta general de Accionistas, celebrada el 25 de abril próximo pasado, aprobó los acuerdos sometidos a su aprobación por el Consejo de Administración.

Los resultados del ejercicio económico de 1933, según la Memoria que hemos recibido, son de 115.422,85 pesetas de beneficios; cantidad que hubiera sido considerablemente mayor de no haber preferido el Consejo realizar una labor de reajuste y saneamiento del Activo, con la que habrá de asentarse el resurgir espléndido del Banco a partir del presente ejercicio.

La distribución ha sido la siguiente:

	Pesetas.
10 por 100 al Fondo de reserva.....	11.542,28
Impuestos.....	62.978,50
A cuenta nueva.....	40.902,07
Total.....	115.422,85

TALLERES DE CONSTRUCCIONES MECANICAS Y ELECTRICAS ENRIQUE CARDELLACH Y HNO.

(S. en C.)

Ingenieros:

BARCELONA: Casanova, 25 a 29. Teléf. 34196.

AGENCIA EN MADRID:
Alcalá-Zamora, 9. Teléf. 70940.

Especialidad en ascensores y montacargas.

COLAS VEGETALES

DIRECCION TELEGRAFICA
N E V A R I E T U R
TELEFONO NUMERO 18176

"SICCOLLIN"

EN PASTA Y EN POLVO
SOLUBLES EN FRIO

MIGUEL CASANOVA
COMERCIO, 64-BARCELONA

ESPECIALES PARA LA INDUSTRIA DE TABACO

SUCESORES DE
MODESTO FENECH

CONSIGNATARIOS DE BUQUES
AGENTES DE ADUANAS

Despachantes de la Compañía
Arrendataria de Tabacos

Plaza Olózaga, 12, entresuelo
TARRAGONA Tel. 46



UNION BOLSERA MADRILEÑA

(S. A.)

PAPEL Y SUS DERIVADOS

Almacenes centrales y oficinas:

General Lacy, 3 y 5 = MADRID

PEDRO LOPEZ E HIJOS
— **BANQUEROS** —

Representantes de la Compañía
Arrendataria de Tabacos y de la
Compañía Industrial Expendedo-
ra, Concesionaria para la venta
exclusiva de cerillas. **Córdoba.**

Plomos y Estaños Laminados

(S. A.)

CASA FUNDADA EN 1894

Fabricación de papel de estaño y aluminio de tod s
clases y medidas. Cápsulas metálicas para botellas
y frascos. Tapones destilagotas para frascos de
esencias, perfumes, etc. Tubos de todas clases para
productos químicos, farmacéuticos, colores, pastas
dentífricas, etc., etc.

VALMASEDA (Vizcaya)

ESTABLECIMIENTO LITOGRAFICO
CASA FUNDADA EN 1870

Acciones. - Membretes. - Cheques.
Circulares. - Memorándum. - Facturas.
Tarjetones. - Etiquetas. - sellos, etc.

PASEO DE SAGASTA, 30
ZARAGOZA

M. PORTABELLA

Confeción de carteles y programas
para ferias y toros. - Especialidad
en trabajos artísticos y comerciales.

FRANCISCO SOLÁ GENÉ

BARCELONA - Pedro IV, 162

FÁBRICA DE PRECINTOS, CHINCHETAS, LLAVES PARA LATAS
DE CONSERVAS Y PIEZAS ESTAMPADAS EN GRAN SERIE

Rogamos a cuantos se dirijan a nuestros anunciantes mencionen siempre "TABACOS"

ANUNCIOS OFICIALES

BANCO DE ESPAÑA

Desde el día 16 del corriente se pagarán los intereses de la Deuda amortizable al 5 por 100, vencimiento de 15 del actual, a los portadores de talones de facturas de la Dirección general del ramo, que a continuación se indican:

Hasta el número 225, los de intereses de la emisión de 15 de mayo de 1917.

Hasta el número 150, los de intereses de la emisión de 15 de mayo de 1920.

Los correspondientes a los números sucesivos se pagarán a medida que se reciban los avisos de la citada Dirección.

Asimismo se pagarán los intereses de igual vencimiento de dichos valores a los que los tengan depositados en este Banco.

Madrid, 14 de mayo de 1934.—El Secretario general, FRANCISCO BELDA.

Por acuerdo del Consejo general de este Establecimiento de crédito se sacan a concurso las obras para la construcción del edificio Sucursal de Tortosa, quedando al arbitrio de los concursantes el proponer las variaciones que estimen convenientes en cuanto no afecten esencialmente al proyecto-base para este concurso, o sea respecto a la clase de materiales y procedimientos de obra, plazos de abono de obra y de ejecución, coste total, etc.

Las proposiciones para tomar parte en este concurso, redactadas con arreglo al modelo que se inserta a continuación, se presentarán bajo sobres cerrados, que serán entregados contra recibo en la Dirección general de Sucursales en esta Casa central de Madrid, o en la Secretaría de la Sucursal en Tortosa.

Los planos y documentos que constituyen el proyecto de este edificio Sucursal podrán ser examinados por los concursantes en las dos oficinas del Banco de España antes citadas, desde las diez a las catorce horas de los días laborables comprendidos entre el de la fecha de este anuncio y el 1.º de junio próximo.

El plazo para la presentación de proposiciones terminará el citado día 1.º de junio, y la apertura de pliegos y lectura de las proposiciones presentadas, acto público del que se levantará acta notarial, tendrán lugar en las dos oficinas antedichas, a las doce horas del día 2 del propio mes.

El Banco de España se reserva el derecho de elegir entre las proposiciones presentadas la que crea más conveniente a sus intereses, y el de rechazarlas todas, sin ulterior reclamación.

Madrid, 2 de mayo de 1934.—El Director-Jefe de Sucursales, H. MORELL.

MODELO DE PROPOSICION

Banco de España.—Sucursal de Tortosa.

El que suscribe (profesión y domicilio), enterado de los planos y documentos que constituyen el proyecto de edificio Sucursal del Banco de España en Tortosa, se compromete a la construcción del mismo con sujeción a lo que se define y determina en los referidos planos y documentos, pero con las modificaciones siguientes: ... (o en pliego separado).

Se acompaña el resguardo número ..., expedido por las Oficinas centrales del Banco de España (o por la Sucursal de ...), representativo del depósito de garantía necesario para tomar parte en este concurso.

(Fecha y firma.)

El día 1.º de junio próximo, a las once de la mañana y en el Salón de Juntas generales del Banco, se verificará el sorteo número 104 para amortización de la Deuda 4 por 100, emisión 1908, canjeada por la de 1929; 22.º para la de las Deudas al 3 y 4 por 100, sin impuesto, emisión 1928; 15.º para la de las Deudas ferroviarias amortizables del Estado al 5 por 100, emisión de 1925, y la del 4,50 por 100, emisión de 1928; y el 2.º para la del 4,50 por 100, emisión de 1.º de enero de 1929.

AUG. STRUBE & ULTZEN

BREMEN

Postfach nr. 663

AGENTES COMPRADORES
DE LA COMPAÑIA ARREN-
DATARIA DE TABACOS

NOVOID

Impermeabilizador y endurecedor
verdad del cemento Portland, según
certificados (entre otros muchos)
del Laboratorio de Ingenieros de Ca-
minos, Canales y Puertos, de Madrid

Extirpa para siempre las humedades

Import. Ex., S. A. - Aviñó, 42 - Barcelona

PAUL SEHERBER-ALEMANIA

MAQUINARIA PARA LA INDUSTRIA

Proveedor de la Compañía
Arrendataria de Tabacos.

REPRESENTANTE:

VIUDA DE M. REOYO

DOCTOR FOURQUET, 26 Teléfono 70366

MADRID

M.º ITURRALDE Y MENDIA, S. L.

CONTRATISTAS DE OBRAS
HORMIGON ARMADO
SAN SEBASTIAN

SAN SEBASTIAN LA CORUÑA
SAN MARTIN, 14 E. PARDO BAZAN, 8
TELEFONO 10135 TELEFONO 1445

CORCHO HIJOS, S. A. SANTANDER

MADRID: Calle de Recoletos, 3

SANTANDER: Apartado 83

Construcción de turbinas hidráulicas. = Transmisiones. = Construcción de buques. = Reparaciones. = Calefacción. = Saneamiento. = Ventilación de edificios. = Fabricación de aparatos sanitarios de hierro esmaltado.

NUMEROSAS REFERENCIAS

A. BARANDIARAN

Aceros, Metales, Tornillería, Remaches, Tuberías de todas clases, Robinería, Bombas, Máquinas y Herramientas para talleres y minas.

MAYOR, 5
SAN SEBASTIAN

BAZAR INGLES

SOBRINOS DE

FERNANDO DE LABRA Y C.^a

S. EN C.

ALMACENES
DE
FERRETERIA Y PINTURA

CADIZ

MADERAS Y HIERROS

HIJOS DE LANTERO, LTDA.

MADRID. Serrano, 142.
GIJON. Sanz Crespo.
OVIEDO. Almacenes.
PONTEVEDRA. Ruiz del Portal.
BILBAO. Rivera de Zorrozaure, 13.
CORUÑA. Barrio La Palloza.
VIGO. Luis Taboada, 24.

Almacenes de hierro. Cajas para envase. Importadores de madera de construcción y ebanistería

M A D E R A S

PEDRO A. GARCIA-FOGEDA

CASA FUNDADA EN 1892

RONDA DE VALENCIA, 5 PROVISIONAL

Teléfono 71600 :: MADRID

Proveedor de la Compañía Arrendataria de Tabacos

VIUDA DE

ANTONIO WAIS

FABRICA DE ASERRAR MADERAS

ESPECIALIDAD
EN ENVASES

Gaiteira, 17 LA CORUÑA

TALLERES MECANICOS

LARREA Y URBIETA

Suministro de piezas de repuesto para las máquinas de la Fábrica de Tabacos. Reparación de automóviles y maquinaria en general. Camisaje y rectificado de cilindros.

DOCTOR DELGADO, 5 - Teléfono 13473
SAN SEBASTIAN

SINDICATO INDUSTRIAL DE ANTIGUOS FABRICANTES DE TABACOS DE LA PALMA
Domicilio: SANTA CRUZ DE LA PALMA

Integran dicha entidad los siguientes fabricantes: Confederación "El Trabajo"; D. Francisco Cabrera Cáceres; D. Francisco Martín Piñero; D. Manuel Galván Lorenzo; D. Mauricio Duque Camacho; D. Matías Pérez Pulido, y D. Miguel Lorenzo González.

Los citados fabricantes en conjunto confeccionan sus tabacos y cigarrillos para la Renta, empleando las mejores ramas, siendo la calidad de las labores de lo más exquisito.

NOTA: La isla de la Palma es la única que produce tabaco en rama del archipiélago, cuyas vegas compiten con las de la isla de Cuba

SCHINDLER Y Cia. EN Cta.

SOCIEDAD ESPAÑOLA

BERLIKON

Maquinaria Eléctrica

Ferrocarriles eléctricos **Generadores**

Máquinas de extracción Accionamientos para máquinas textiles

Transformadores **Turbinas de vapor**

Grúas eléctricas **Motores** **Ventiladores**

Perforadoras eléctricas y demás aplicaciones electromecánicas

CASA CENTRAL **MADRID** HUERTAS 13

OFICINA **BARCELONA** VIA LAYETANA 13.

CANDEIRA & ESTENS

FABRICAS DE ASERRAR MADERAS

ESPECIALIDAD EN ENVASES

VIGO

Rogamos a cuantos se dirijan a nuestros anunciantes mencionen siempre "TABACOS"

COMPañIA GENERAL DE TABACOS DE FILIPINAS

BARCELONA-MANILA

Representación en Madrid:
Marqués de Valdeiglesias, 13
Teléfono 16627

Diplomas de Honor y Medallas de
Oro de todas las Exposiciones

Haciendas de San Antonio, Santa
Isabel, San Luis y La Concepción

FABRICA:
LA FLOR DE LA ISABELA

Elaboraciones al estilo cubano

Agencias de venta en todos los países

Elaboraciones convenidas a la Compañía Arrendataria para venderlas en las
expendurías a los precios siguientes:

CIGARROS	Cabida de los envases	Precio de la cajita de 25 — Pesetas	Precio de la unidad — Peseta
Diputados.....	25	40,00	1,60
Invencibles.....	25	37,50	1,50
Presidentes.....	25	36,25	1,45
Filipinos extra.....	25	31,25	1,25
Favoritos Churruca.....	25	23,75	0,95
Rosales.....	25	22,50	0,90
Favoritos A. Correa.....	25	21,50	0,85
Vegueros chicos.....	25	20,00	0,80
Panetelas.....	25	18,75	0,75
Londres finos.....	25	17,50	0,70

SEÑORITAS: Ptas. 3,65, petaca de 20 cigarrillos
Cigarrillos CHUMS: Ptas. 2,80, paquete de 20
:—: cigarrillos. Estilo "Virginia" :—:

Rogamos a cuantos se dirijan a nuestros anunciantes mencionen siempre "TABACOS"