

Haro, en el siglo XIV. El término cosecha maíz, trigo, vino, frutas y hortalizas. Su principal industria es la pesca. Se celebran ferias todos los sábados. Tiene agregados los barrios de Buena Vista, Mier y Pando.

San Salvador del Valle.—Ayuntamiento de 6,390 habitantes, compuesto por el lugar de La Escontrilla; los barrios de La Arboleda, Archocha, Durañona, Elguero, Galindo, El Juncal, El Llano, Matamoros, La Parcocha, La Reineta, Salcedillo, San Andrés, Trápaga, Ugarte y Za-

hierro y fábricas y altos hornos de hierro y acero; fabricación de hojadelata, de curtidos, de tubería de hierro, de gaseosas, etc. Tiene escuela de Artes y Oficios. Cosecha algo de maíz y chacolí. Los barrios de San Francisco del Desierto, Urbinaga y La Vizcaya y cuatro caseríos están agregados a este ayuntamiento.

Sopuerta.—Ayuntamiento de 5,067 habitantes, formado por el lugar de Mercadillo; los barrios de Alén, Arenas, Avellaneda, Las Barrietas Altas, Las Barrietas Bajas, Beci, Capetillo, Carral, El Castaño, Los Castaños, La Cubería, Jarralta, La Linde, El Llano, Las Muñecas, Obécuri, Las Ribas, Rojadillo, El Sel, La Venta y El Zangarro, y 18 caseríos. La cabecera es el lugar de Mercadillo, distante 33 kilómetros de Bilbao, con estación de ferrocarril. También tienen estación los agregados Labarrieta y El Castaño. Carreteras a Castro-Urdiales, Musques, Güeñes, Valmaseda y Traslaviña. Explora minas de hierro. Cosecha principalmente trigo, maíz, patatas, chacolí, frutas y verduras. Celebra ferias el día 13 de Junio y el primer domingo de cada mes.

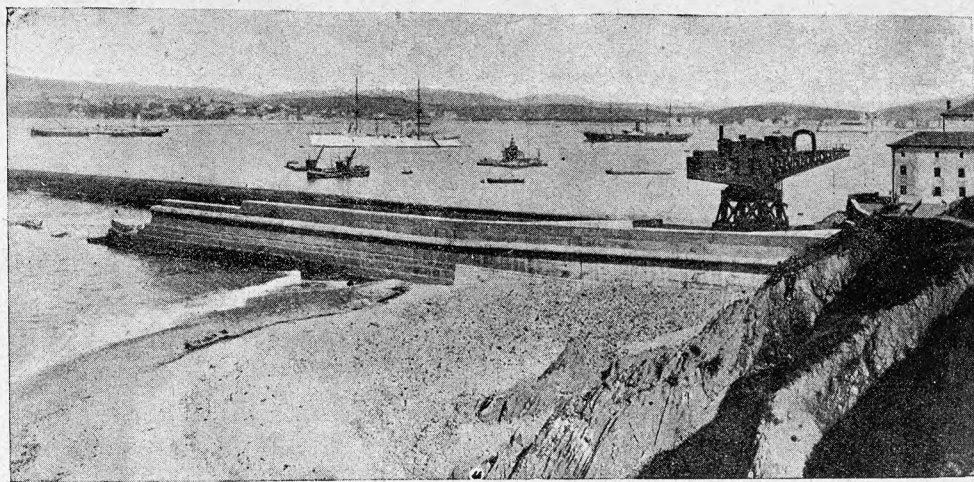
Trucios.—Ayuntamiento de 996 habitantes, compuesto por el lugar de El Puente, los barrios de Basinagre, La Calera, Cueto, Gordón, La Iglesia, Loredó, Pando, Recueto y Romaña, nueve caseríos y numerosos edificios diseminados. El lugar está situado a una distancia de 43 kilómetros de Bilbao y a 3 de la estación de Villaverde de Trucios. Carretera de Laredo a La Lastra, donde enlaza con la de Santander a Bilbao. Produce principalmente trigo, cebada, avena, maíz, patatas, remolacha, legumbres, quesos y ganadería. Tiene minas de hierro y de plomo argentífero.

balla; nueve caseríos, entre ellos el de Archocha, que tiene estación de ferrocarril, y algunos edificios dispersos. La cabecera es el lugar de La Escontrilla, que dista 12 kilómetros de Bilbao y 3 de la estación de Archocha. Carretera de La Arboleda a enlazar con la de Bilbao a Musques. Está en plena zona minera, siendo la extracción del hierro su principal industria. El término está cruzado por varios tranvías aéreos y cuatro líneas férreas, por donde se transporta el mineral. Cosecha chacolí, maíz, hortalizas y trigo.

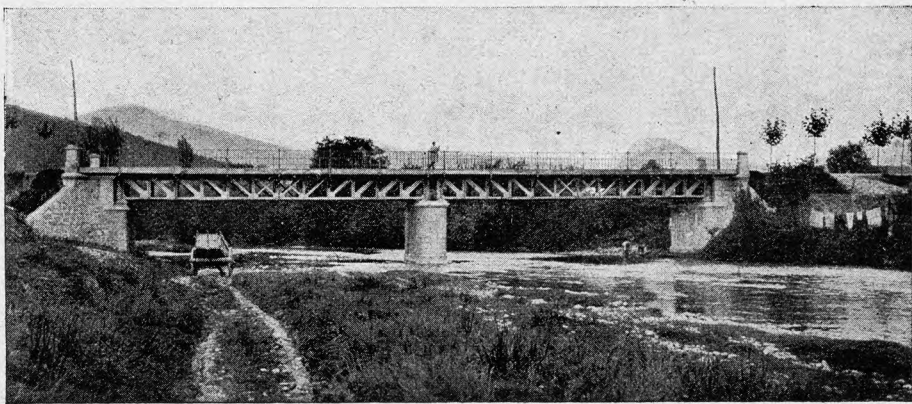
Santurce Antiguo.—Lugar de 3,370 habitantes, que forma ayuntamiento, con los barrios de El Arbol, Cabieces, Cotillo, Mello, Repélagu, Rivas y Villar. Dista 15 kilómetros de Bilbao y 3 de la estación de Portugalete, por carretera. Tranvía eléctrico a Bilbao. Es una bellísima población muy saludable y pintoresca, a la que acuden muchos veraneantes, especialmente en la época de los baños de mar, para los que dispone de excelente playa. Su principal industria es la pesca. Produce chacolí, maíz, frutas, conservas alimenticias y hortalizas.

Santurce-Ortuella.—Ayuntamiento de 5,469 habitantes, formado por el lugar de Ortuella y los barrios de Cadegal, La Cerrada, Golifar, Granada, Nocedal, La Orconera, Triano y Urioste. El lugar dista 15 kilómetros de Bilbao, con estación de ferrocarril. Carreteras a Portugalete, Castro-Urdiales y Bilbao. Explora minas de hierro. Cosecha maíz, chacolí y frutas.

Sestao.—Lugar de 11,820 habitantes, a 10 kilómetros de Bilbao, con estación de ferrocarril. Tranvía eléctrico de Bilbao a Santurce. Carretera de Portugalete a Bilbao. Hállase situada a la margen izquierda de la ría de Bilbao, y es centro de las principales industrias vizcainas. Dispone de dos ferrocarriles económicos para el transporte de mineral a los embarcaderos de la ría. Hay fundiciones de



Santurce.—Vista exterior del puerto



Zalla.—Puente sobre el río Cadagua

Zalla.—Ayuntamiento de 2,842 habitantes, formado por el lugar de El Corriño, los barrios de Aranguren, Aréchaga, Ibarra, Lusa, Llantada, Ocharan de Abajo, El Puente de Zalla, San Pedro, Sollano y La Vecindad; 34 caseríos y algunos edificios dispersos. El lugar dista 24 kilómetros de Bilbao y tiene estación de ferrocarril. Hay también estaciones en los barrios de Aranguren y de Ibarra. Carreteras a Güeñes, Burgos, Santander y Bilbao. Produce maíz, trigo, chacolí, frutas, legumbres, hortalizas y ganado. Celebra ferias desde el 29 de Septiembre hasta el día de Nuestra Señora del Rosario y el último domingo de cada mes.

Posesiones españolas en Africa

Antes de dar por terminada nuestra obra, debemos dedicar algunas páginas a describir, aunque sea muy ligeramente, las islas y zonas continentales africanas que constituyen los restos de nuestro antiguo imperio colonial, exiguos restos comparados con la inmensidad de los territorios que durante siglos estuvieron bajo el amparo de la corona de España, pero no tan exiguos que no pudieran transformarse en copiosa fuente de riqueza si se les dedicara la debida atención y se empleara en ellos el esfuerzo exigible.

El gran crecimiento de la población del mundo y las necesidades creadas por la civilización y el progreso material en la vida de las naciones, demandan con apremio, en los pueblos plétóricos, una expansión encaminada hacia aquellos países que ofrecen todavía inexploradas riquezas y extensas tierras incultas.

Después de la tremenda sacudida experimentada en todas las latitudes por efecto de la terrible conflagración en que anduvieron envueltos los más importantes estados mundiales, las naciones que no quieran quedar rezagadas y expuestas, por lo tanto, a ser absorbidas, concentrarán sus energías para hacer más poderoso su movimiento de expansión.

El África será, con toda seguridad, no es aventurado predecirlo, el más ancho campo de operaciones colonizadoras que verán los próximos tiempos.

España tiene intereses en África, intereses que no ha cuidado con la debida solicitud, es necesario confesarlo, y que están reclamando con viveza la atención de nuestros gobernantes; especialmente de los gobernantes, porque no es posible abandonar las colonizaciones a la mera iniciativa particular.

Ciertamente no es España uno de aquellos países plétóricos de que hemos hablado. No lo es por el número de sus habitantes, ni por el estado de explotación de sus riquezas naturales. Es preciso contener la emigración, no por medio de leyes, que han de resultar ineficaces, sino emprendiendo sin vacilaciones, economizando retórica, todas aquellas obras públicas que son necesarias para llevar a cabo la colonización de nuestro propio suelo y de los territorios que todavía conservamos en África.

Esta labor emprendida con energía, inteligencia y honradez, ha de ser el fundamento de la España grande con que sueñan todos los hombres que tienen su pecho abierto a la esperanza; esta España con sus Regiones gloriosas, a la que hemos dedicado nuestra obra modesta, pero impregnada de optimismo sano y razonable.

POSESIONES DE LA COSTA SEPTENTRIONAL DE MARRUECOS

Al N. de Marruecos posee España las islas Chafarinas, Melilla, Nador, las islas de Alhucemas, la del Peñón de Vélez de la Gomera y Ceuta.

De la plaza militar de Ceuta y de su término municipal, que corresponde al partido de Algeciras (provincia de Cádiz), nos hemos ocupado en su lugar correspondiente.

Chafarinas. — Están situadas estas islas frente a Cabo de Agua y son tres: la del Rey, la de Isabel II y la del Congreso. Distan 150 millas de Málaga y 27 de Melilla. Cuentan 736 habitantes y dependen en lo militar y judicial de la Comandancia General de Melilla y en lo administrativo de la provincia de Málaga. La isla de Isabel II es plaza fuerte y reside en ella la autoridad militar. Se comunica por cable submarino con Melilla y Cabo de Agua. La población tiene buenos edificios, cuarteles y pabellones. Fueron ocupadas estas islas por los españoles en 1848, por una expedición que mandaba el general Serrano.

Melilla. — Esta población de 39,852 habitantes, correspondientes en gran parte al elemento militar, está situada en la costa mediterránea marroquí, entre el cabo Tres Forcas y Mar Chica, bañándola el río de Oro. Dista 122 millas de Almería. Es plaza fuerte y sus primeras autoridades son el Comandante General y el General Gobernador. El puerto es cómodo, pero tiene escaso fondo; habiéndose efectuado en él importantes mejoras durante los últimos tiempos, que permiten la descarga en sus muelles de tres vapores a la vez. Hay un faro en la parte N. de la plaza. El día 15 de Junio de 1915 se inauguró el edificio de la «Cámara de Comercio, Industria y Navegación». La población se halla en pleno período de desarrollo, efectuándose en ella un importante comercio. Hay fábricas de mosaicos, de fundición de hierro, de gaseosas, de salazón, de tejas y ladrillos, de gas y de fluido eléctrico. Su principal producción consiste en cereales, esparto, almendras, pieles, cera virgen y ganado lanar y vacuno. Tiene cables telegráficos que la comunican con Chafarinas, Alhucemas y Almería; este último pasa por la isla de Alborán, que también pertenece a España y se halla a unas 30 millas al N. del cabo Tres Forcas. De Melilla arrancan dos líneas férreas que terminan, una en Sengangán y otra en Celuán, poblaciones de la zona de influencia española en Marruecos, con las cuales se comunica también por carretera. La Administración del Protectorado ha construido una tercera línea entre Nador y Tiztutin, que enlaza con las dos líneas antes

mencionadas. Hay establecidos varios servicios regulares de vapores que mantienen las relaciones de Melilla con los puertos españoles de la costa sudoriental y con los del África septentrional. Melilla es puerto libre, no sujeto al arancel aduanero, habiéndose establecido por las autoridades de la plaza derechos insignificantes e idénticos para las mercancías de procedencia española o extranjera. Se celebran fiestas el 19 de Marzo y el 8 de Diciembre, y ferias el 8 de Septiembre.

Se ha supuesto que Melilla fué la antigua *Rusadir* de los romanos. Su nombre actual parece corrupción del árabe *Mlila*, bastante común en el N. de África. Convertida en madriguera de piratas, la combatieron amenudo las armadas de España, siendo sometida por la que mandaba Pedro Estopiñán, en 1496. El duque de Medinasidonia la poseyó con título de capitán general hasta 1556. Los moros intentaron varias veces recuperarla, sometiéndola a porfiados asedios en 1687, 1694 y 1696.

Nador.—Poblado de 2,740 habitantes, a 10 kilómetros de Melilla, por carretera y ferrocarril. Su aspecto es completamente moruno. Posee minas de hierro y plomo. Cosecha principalmente cebada. Hállase junto a Mar Chica, en la que obtiene abundante pescado, especialmente langostino. Celebra mercados todos los jueves y viernes y fiesta el día 26 de Septiembre, fecha de la ocupación del poblado por nuestras tropas. En las cercanías de Nador se hallan las posiciones militares Sidi-Musa, Segunda Caseta, Atalayón, Sidi-Hamed, Lomas de Nador, Monte Arbós, Sept, Enladdut, Atlaten y Minas de Uixany.

Alhucemas.—Isla situada en la bahía de su nombre, entre el cabo Kilates al E. y el Morro Nuevo al O. Forma grupo con otras dos islas llamadas del Mur y de Tierra, que surgen frente a La Puntilla, de la costa rifeña, y pertenecen también a España. Tiene 406 habitantes, incluida la guarnición. En lo militar y judicial depende de la Comandancia General de Melilla, y, en lo administrativo, de la provincia de Málaga. Por cable submarino se comunica con el Peñón de Vélez de la Gomera y con Melilla, cuyos puntos distan respectivamente 37 y 85 millas, y con los cuales tiene establecidos servicios regulares de vapores. Celebra mercado diario, al que acuden los moros de la vecina costa, importando patatas, almendras, frutas, carne, carbón vegetal, miel, cera, huevos, pieles, esparto, palma y cereales. Alhucemas fué ocupada en 28 de Agosto de 1673 por las tripulaciones de los navíos *San Agustín* y *San Carlos*, sin que desde entonces su posesión haya sido disputada a España.

Peñón de Vélez de la Gomera.—Islote situado junto a las costas del Riff, a 100 millas de Málaga, 78 de Ceuta, 37 de Alhucemas y 110 de Melilla. Tiene 400 habitantes, incluida la guarnición. La fortaleza, el presidio y sus murallas ocupan la totalidad del islote. Depende de la Comandancia General de Melilla, en lo militar y judicial, y de la provincia de Málaga, en lo administrativo. Comunica por cable con Alhucemas y Ceuta. Celebra fiestas los días 20 de Enero y 8 de Septiembre. En el siglo xv estaba esta isla habitada por temibles corsarios. Los Reyes Católicos mandaron contra ella una escuadra, a la que se unieron las galeras saboyanas, ocupando la fortaleza los españoles, que la retuvieron hasta 1522. Cayó entonces en poder de Muley Mohamed, pero, en 1564, las Cortes de Monzón pidieron a Felipe II que pusiera coto a los desmanes de los piratas berberiscos y entonces el virrey de Cataluña García de To-

ledo se puso al mando de una expedición que logró apoderarse del Peñón de Vélez, que se ha mantenido desde entonces en poder de España, apesar de varias tentativas de los moros para recobrarlo.

POSESIONES DE LA COSTA OCCIDENTAL DE ÁFRICA

Las islas Canarias, que forman una de las más importantes provincias españolas, corresponden geográficamente al África y están colocadas a Occidente de la inmensa isla. De aquéllas nos hemos ocupado en su lugar correspondiente, pero en la vecina costa del continente africano posee España una extensa zona conocida por Sahara Español (Río de Oro) y Santa Cruz de Mar Pequeña, de la que también debemos decir algo.

El Sahara Español, situado en el Trópico de Cancer, limita por el NE., E. y S. con el Sahara Francés, y por el NO. y O. con el Océano Atlántico, cruzándole de N. a S. un camino que siguen las caravanas. Este territorio es generalmente llano, arenoso y de escasas riquezas naturales. Resiguiendo su costa se destacan los siguientes principales puntos: cabos Falso Bojador y Bojador, Morro Garnet, bahía o Angra de Ruibos, punta de Siete Cabos, cabo Leven, punta Elbow, punta Durnford, donde está la factoría Villa Cisneros; Río de Oro y puerto de la Caldera, punta del Pescador, bahía o Angra de Cintra, cabo Barbas, punta Galhu, islote Virginia, bahía de Santa Ana, cabo Corveiro y cabo Blanco.

Río de Oro.—Península, en la costa del Sahara Español, situada entre los 23° 35' y 23° 55' de latitud N. y los 12° y 12° 20' de longitud O. del meridiano de Madrid. Tiene 495 habitantes y depende de la Audiencia y Comandancia de Marina de Canarias, distando 290 millas de Las Palmas. Hay gobierno político militar. La «Compañía Trasatlántica» posee en Río de Oro una importante factoría que provee a los indígenas de artículos de producción española, adquiriendo de aquéllos ganado caballar, cabrío, lanar y asnal, y lanas en rama, para la exportación. La pesca es muy abundante en estas costas y la explotan principalmente los pescadores canarios. La ría de Oro es una de las más hermosas del continente africano. Tiene 16 kilómetros de anchura y 30 de longitud. Desde su entrada ofrece seguro asilo a las naves, excepto con vientos del O., que son raros en estas latitudes.

POSESIONES DEL GOLFO DE GUINEA

Revisten excepcional importancia por las inmensas riquezas naturales que atesoran y de las que hasta el presente no ha sabido aprovecharse nuestra patria. Su clima tropical y la fecundidad de sus tierras las hacen comparables a las Antillas que fueron españolas.

Estas posesiones comprenden una extensa zona costera continental, conocida por Territorio del Muni, y las islas de Annobón, Corisco, Elobey Chico, Elobey Grande y Fernando Póo.

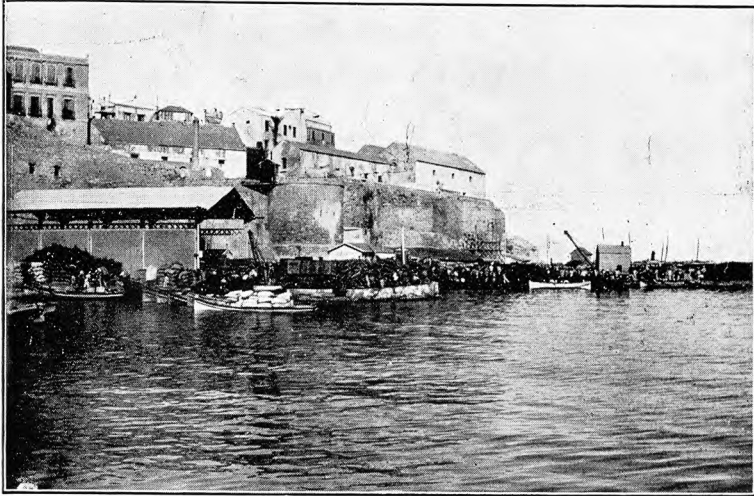
La Guinea Continental Española o «Territorio del Muni» está descrita al margen del mapa que acompaña a esta obra. Tiene dos importantes poblaciones, donde es más efectiva que en el resto del país la dominación española, llamadas Bata (Río Muni) y Cabo San Juan.



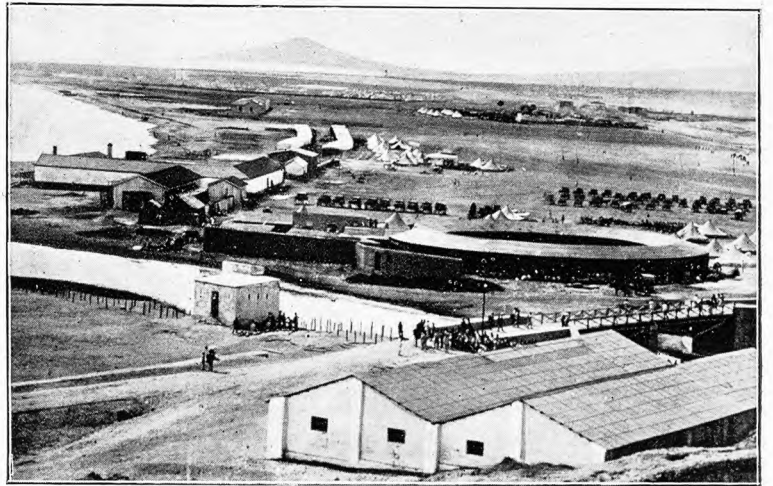
VISTA PARCIAL DE MELILLA



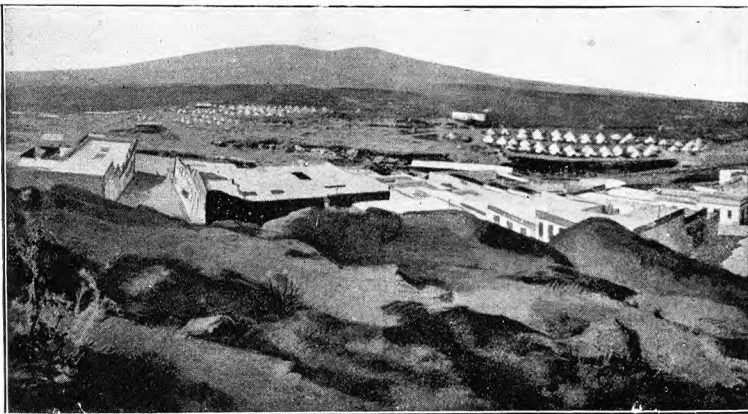
VISTA PARCIAL DE MELILLA



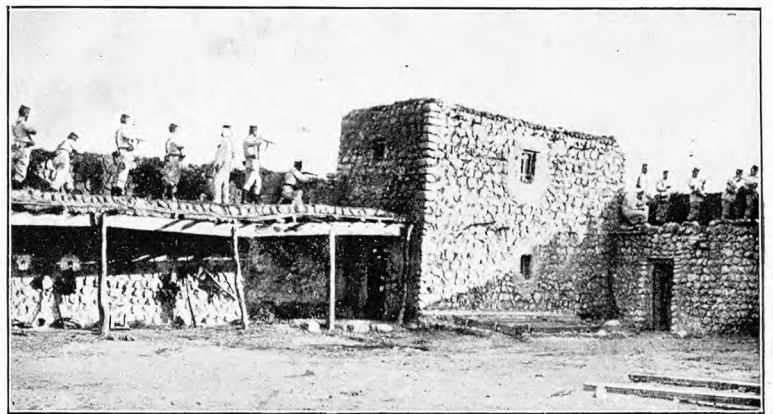
MELILLA. — EL PUERTO



MELILLA. — DESEMBOCADURA DEL RÍO DEL ORO



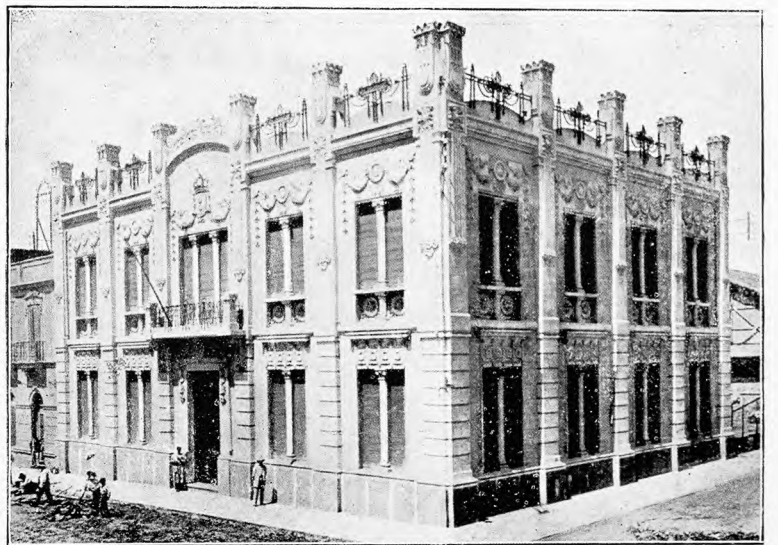
MELILLA. — CAMPAMENTO DEL POLÍGONO



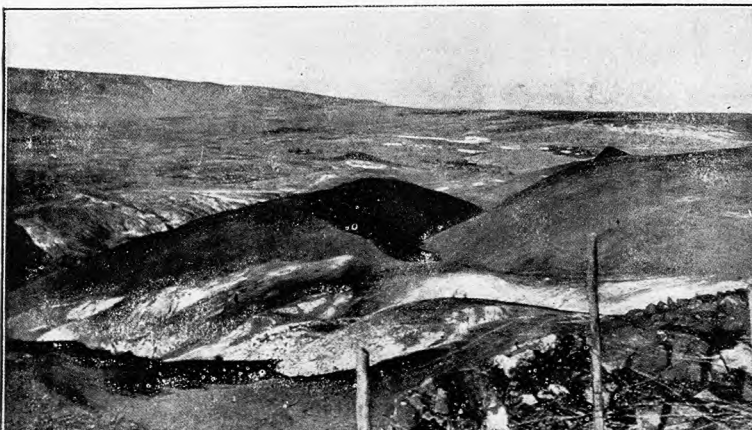
MELILLA. — DEFENSA DE LA POSADA DE CABO MORENO



MELILLA. — LA FIESTA DE LA FLOR



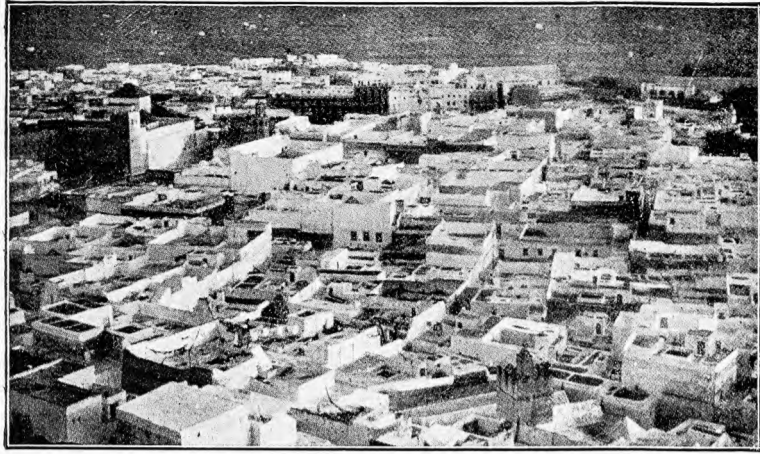
MELILLA. — EDIFICIO DE LA CÁMARA DE COMERCIO



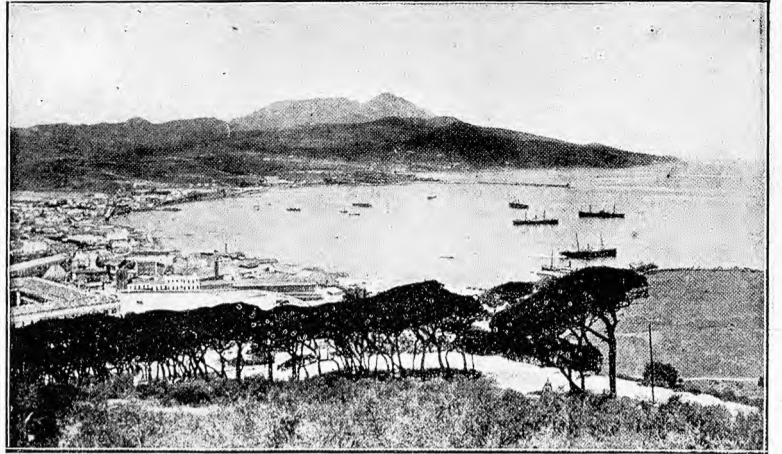
INMEDIACIONES DE SAMMAR Y DEL RÍO KERT



EL PUERTO DE CHAFARINAS



TETUÁN. — VISTA GENERAL



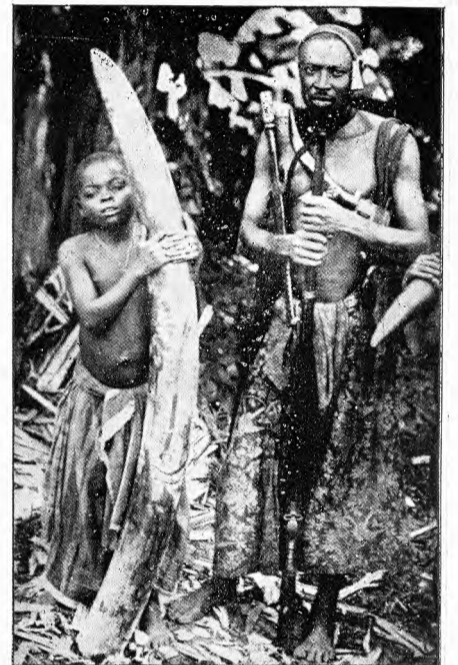
CEUTA. — VISTA GENERAL



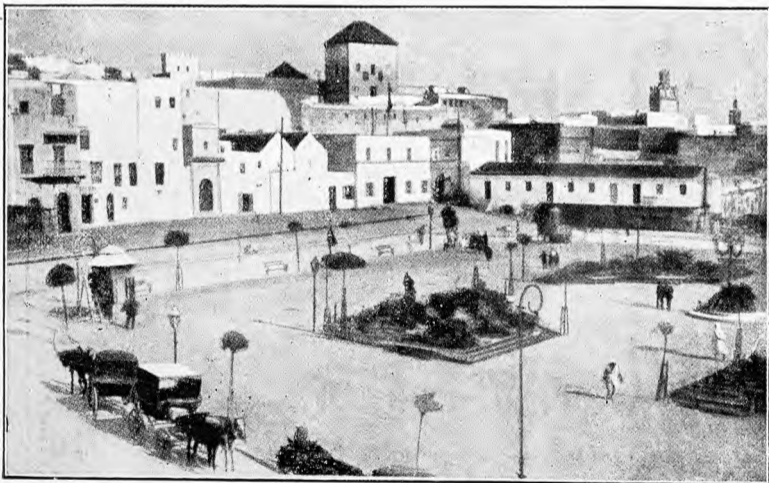
FERNANDO POO. — GRUPO BUBI



TIPOS DE CORISCO (GUINEA)



BATA. — CAZADOR DE ELEFANTES



TETUÁN. — PLAZA DE ESPAÑA



FERNANDO POO. — UNA FACTORÍA



CEUTA. — PASEO DE SAN AMARO



CEUTA. — PLAZA DE ÁFRICA

Bata.—Poblado de 8,137 habitantes, situado en la costa de la Guinea Continental Española. En la descripción de ésta, que figura en el mapa, hemos ya indicado que en Bata están la casa gobierno, el cuartel, hospital, almacenes, casas de la Misión católica francesa y varias factorías. Entre las numerosas tribus que pueblan el territorio los *combes* o *cumbes* son los más inteligentes y susceptibles a la civilización, hablando algunos de ellos el español y habiéndose convertido muchos al catolicismo. La religión de los indígenas es el fetichismo: adoran varios ídolos, pero solo reconocen el poder supremo en los espíritus del bien y del mal. Las principales producciones del país son: cacao, café, tabaco, piñas, plátanos, caña dulce, bananas, aguacates, guanábana, papayas, ñames, molangas, mangos, pimienta, azafrán, mostaza, cacahuete, cofral, aceite de ricino, nuez moscada, canela, clavo, nuez de Kola, vainilla, maíz, aceite, almendras de palma, algodón, quina, abacá, resinas para barnices, cauchú y maderas finas para ebanistería.

Cabo San Juan.—Está situado al S. de la costa de la Guinea Continental Española, a $1^{\circ} 15'$ de latitud N. y $13^{\circ} 10'$ de longitud E. del meridiano de Madrid. Está poblado por 9,218 habitantes, pero, en el mismo Cabo, la población es escasa, por la dificultad de atracar en sus playas las pequeñas embarcaciones. Las tribus que dan mayor contingente son las *pamue*, *venga* y *bajeba*. De las selvas lujuriantes de este territorio se extraen maderas preciosas en importante cantidad. Críanse, en aquéllas, grandes manadas de elefantes, búfalos, leopardos, venados gigantes, antilopes, boas enormes, pitones, etc. A dos millas al N. del Cabo están emplazados los edificios de la Misión Católica, establecida en 1885, y que hasta 1900 fué el único establecimiento oficial que tuvo España en aquellos parajes. Estas misiones están muy concurridas por numerosos indígenas convertidos.

Annobón.—Isla poblada por 1,313 habitantes, situada a $1^{\circ} 26'$ de latitud S. y a $9^{\circ} 18'$ de longitud E. del meridiano de Madrid, con una superficie aproximada de 20 kilómetros cuadrados. Dista más de 500 millas, al SO., de Fernando Póo y más de 400, al O., de la costa del Congo. En sus alrededores surgen la isla Tortuga o Piedra Grande, la del Paso o Piedra Chica, las Piedras Negras, el Pan de Azúcar; los islotes Pequeño, Adams o del Sur, de Escobar, de Santarem y de Fernando Póo, y la Isleta, al N.

Al centro de la zona septentrional de la isla hay una laguna, llamada de Mazafim, que se halla a 240 metros sobre el nivel del mar y tiene unos 2,750 metros de circunferencia; de esta laguna se desprende el río de la Aguada, que va, en sentido SE., a verter en el mar, junto a la punta de San Juan. La topografía es muy accidentada, descollando los montes de la Cruz (600 metros), el monte Lacuare, el pico del Cráter o de Fogo (1,000 metros), el pico de Mazafim, el monte Lubater, el Albé, los montes Sulcados, el Palmito y el Cazinca.

Los principales poblados son: el de San Pedro, en la punta del S.; el de San Juan, en la costa SE., cerca de la desembocadura del río de la Aguada; el de la Ensenada, en la costa oriental, y el de San Antonio o de Annobón, en la punta del Palmar, en el extremo septentrional. Esta población es la más importante y posee el único fondeadero del escarpado litoral de la isla. Como los demás poblados se compone de chozas de madera, pero los misioneros del Corazón de María han edificado a sus expensas una magní-

fica iglesia y casa-residencia. El templo mide 40 metros de longitud y 13 de anchura. Las principales producciones consisten en cocos, palmera de aceite, tamarindo, anón, limones, naranjas, ñames y plátanos y algún ganado lanar y de cerda. El comercio de exportación se efectúa en vapores de la compañía de correos de Fernando Póo. El clima es muy caluroso, como corresponde a la zona tropical, y se divide en dos épocas: la lluviosa y la seca, señalándose el cambio de una a otra por furiosos vendavales, acompañados de truenos.

Descubrieron esta isla los navegantes portugueses, en 1° de Enero de 1471, quienes la dieron el nombre de Annobón. Pobláronla de negros, importados de Angola y de otros puntos de la costa SO. de África. Estos negros son de carácter pacífico y profesan la religión católica; buena parte de ellos se dedica a la pesca, especialmente de la ballena, que abunda mucho en estos mares. La Misión Católica tiene establecida una escuela para ambos sexos.

Corisco.—Isla poblada por 845 habitantes, que se halla en la bahía de su nombre, a los $0^{\circ} 55'$ de latitud N. y $13^{\circ} 2'$ de longitud E. del meridiano de Madrid, con una superficie aproximada de 16 kilómetros cuadrados. Dista unas 24 millas de la costa del Congo Francés y otras tantas del Cabo San Juan, en la Guinea Continental Española. Es llana y está basada en piedra caliza, cubierta de arena fina y blanca, alcanzando solo 60 metros sobre el nivel del mar su punto más culminante. Tiene cuatro lagunas en su parte oriental, llamadas Bololuebuaungüe, Bololuebuan-kati, Bololuebuañongo y Bololuebuamalale. Los más importantes entre los pequeños arroyos que la surcan son: el Ueningo, Lonquelongo, Manye, Lambue, Mabungu, Meguenguela, Ñondo y Bumbulue. El suelo es fértil y produce cacao, maíz, plátanos, cocos, abacá, ramío, yuka, ébano y palo tintóreo. Las arenas de sus playas son útiles para la fabricación de cristal y porcelana. Al S. de la isla surge el islote de Laval. El poblado más importante se llama Ipelé y está compuesto de chozas; la iglesia-casa misión y escuela de los PP. Misioneros es notable por sus grandes proporciones y buen gusto arquitectónico. Entre las aldeas deben nombrarse las de Elua, Lambue, Goube, Kulato, Ebangué-Simba, Magane, Ibengayukudi, Mecomba, Elongo y Kolo. Los indígenas pertenecen a la raza *venga* y se dedican principalmente a la pesca y a la cría de aves y ganado. Abunda en estos mares la tortuga de carey.

Elobey Chico.—Pequeña isla poblada por 222 habitantes, situada en la bahía de Corisco, frente a la desembocadura del río Muní, a 1° de latitud N. y $13^{\circ} 14'$ de longitud E. del meridiano de Madrid. Dista aproximadamente 5 millas E. de la costa de la Guinea Española, $4^{\circ} 50'$ SE. de la del Congo Francés y $1^{\circ} 25'$ SO. de la isla de Elobey Grande. Entre las dos islas de Elobey surge el islote de Belobi. Hay varias factorías de diversa nacionalidad: inglesa, alemana, francesa y española, que se dedican a la exportación de productos del país, especialmente maderas finas. También hay una misión católica a cargo de los Hijos del Corazón de María, que se dedican al culto y a la enseñanza de indígenas (que pertenecen a la raza *venga*), y otra de Religiosas Concepcionistas.

Elobey Grande.—Isla poblada por 123 habitantes, situada en la bahía de Corisco, frente a la desembocadura del río Muní, a $0^{\circ} 59'$ de latitud N. y $13^{\circ} 13'$ de longitud E. del meridiano de Madrid. Dista unas 4 millas E. de la costa del Congo Francés, 5° NE. de la Guinea Española y $1^{\circ} 25'$ NE.

de la isla de Elobey Chico. Su superficie solo alcanza unos 2 kilómetros cuadrados. En su centro se eleva el monte Edumuguenga, a 80 metros sobre el nivel del mar. Hay varios poblados, siendo los principales los de Bokaikakamba, Edumuguenga, Bendanga y Booka-Gaale, cuyos moradores pertenecen a la raza *venga*, dedicándose a la pesca y al cultivo de los productos que constituyen su alimentación.

Fernando Póo.—Es la mayor isla que existe en el Golfo de Guinea y la mejor colonia que conserva España. La pueblan 12,108 habitantes y está situada entre los 3° 12' y 3° 48' de latitud N. y los 12° 6' y 12° 39' de longitud E. del meridiano de Madrid. Dista unas 30 millas del continente africano y alcanza una extensión superficial de 201,700 hectáreas.

Resiguiendo su costa, a partir de Santa Isabel, hacia Oriente, y dando la vuelta por toda la isla, se hallan como más notables, los siguientes puntos: bahía de Santa Isabel, punta Fernanda, donde hay un faro; ríos Cónsul y San Nicolás, punta Trinidad, ríos Campillo y Gándara, puntas Gándara, San José y Hermosa, islote Horacio, ensenada de los Pájaros, puntas Moreno y de la Cruz, ensenadas de la Cruz y del Corral, punta Vidal, ensenada del Armero, punta Frontón, cala de San Juan, río de la Providencia, punta e islote de Leven, ensenada Alicia, puntas Frontón de Caracas y Cañones, bahía y punta de la Concepción, río Grande, puntas del Salvador, de la Soledad, Jesusa y de Santiago, cala de Santo Tomás, río Tiburones del Sur, punta Dolores, islote Colcho, río Mukokobe, caleta de Santa Engracia, río Ole, puntas Owen y Oscura, río Tudela, puntas Sagre y del Islote, río del Cañaverol, punta Enriquez, ríos Letona y Cortes, puntas Arjelejos y Cabras, entre las que se forma la bahía de San Carlos, y, dentro de ésta, hay la punta Ceres y las desembocaduras de los riachuelos de la Ascensión, Tejada, Cánovas y Ballesteros; islotes Papagayos, punta Ulloa, ríos Basakato y O'Donnell, punta de San Joaquín, islotes Primos, punta Primos, ensenada de Botenos, ríos Bosao y Apa, puntas Beecrof y Lucinda, cabo Prior, puntas Europa o de los Frailes y de Lynstager, ríos de los Mangles, de las Aguileas y Corsini, punta Chacón y río Timbabe.

El territorio es de naturaleza volcánica, y en él surgen elevados montes, entre los que descuellan: el pico de Santa Isabel (2,880 metros), la loma de San Juan, las mesetas de Pellón y de la Esperanza, el pico de la Virgen, el de la Concepción, el de San Carlos (1,800), el de San Joaquín (2,000), los montes de Moka (1,040), los picos Serrano, Castillo y del Misterio, la cordillera de Fernando Póo y el pico del Condor. En estas alturas se encuentran varios grandes cráteres muertos o dormidos que se llaman Calderas.

Hemos indicado los nombres de los principales ríos y riachuelos que surcan esta isla, al reseguir su costa y hallar en ella las desembocaduras de aquéllos. Es notable que a considerable elevación, en los expresados montes, se formen las grandes lagunas de Claret, Loreto y Moka. Cerca de la de Loreto se encuentran las importantes aguas minerales de Mioko.

El clima es muy diverso, según las altitudes: en las regiones bajas de la costa la temperatura oscila entre los 28° y 35°, descendiendo en tiempo de lluvia hasta los 24°. En cambio en las alturas del pico de Santa Isabel el termómetro señala 0°. La estación seca dura desde Noviembre a fin de Mayo, siendo lluvioso el resto del año.

Los naturales de Fernando Póo pertenecen a la raza negra, llamada *bubi*, y se hallan repartidos en pequeños poblados, en cada uno de los cuales hay un jefe que llaman *botuco* o *mochuco*. Estos jefes van perdiendo de día en día su influencia. Un jefe común, al que llamaban *Moka*, y que vivía en las montañas, alejado de la población blanca, era en otro tiempo la autoridad suprema de los *bubis*.

El suelo es sumamente feraz, produciéndose en él gran variedad de maderas preciosas, tales como el ébano negro y mulato, el palo de hierro, caoba blanca y gris, caobilla, doradillo, boj africano, cedro, calabó, ceiba, nipa, etc. También se cría en gran cantidad el bambú y la caña de indias. Entre los frutales merecen citarse el plátano, el guayabo, el aguacate, el limón, el naranjo, el árbol del pan, el cocotero, el mango, la papaya, la palmera de aceite y muchos otros. Además se produce abacá y vainilla, pero la principal riqueza de la isla consiste en el cacao, de excelente calidad, a cuyo cultivo se destinan más de 15,000 hectáreas, exportándose anualmente algunos millares de toneladas. Aumentan también considerablemente las plantaciones de café, caña de azúcar, tabaco, quina y algodón, obteniéndose, en algunos de estos productos, importantes rendimientos.

La isla se divide en tres distritos, llamados de Santa Isabel, San Carlos y Concepción. La población de Santa Isabel, situada al N., al fondo de la bahía de su nombre, es residencia del Gobernador General de las Posesiones Españolas del Golfo de Guinea, y de todo el elemento oficial correspondiente a esta capitalidad. Hay Cámara Oficial Agrícola y numerosas factorías españolas y de otras nacionalidades. En los poblados de San Carlos y Concepción hay Delegados del Gobernador General, con algunas fuerzas a sus órdenes. La fuerza militar está formada por indígenas y mandada por un comandante, un capitán, tres primeros tenientes, siete segundos, catorce sargentos y 42 cabos europeos, procedentes todos de la Guardia Civil.

Los poblados más importantes de la isla son: Basilé, Banapá, Zaragoza, Basupu, Rebola, Laka, Bany, Basuala, Basakato del Este, Banolal, Bakahue, Belelepa, Bantabari, Boloko, Balachalacha, Bolop, Bepepe, Kutari, Riasaka, Moka, Sas, Basakato del Oeste, Risule, Boobe, Moeri, Olvitia, Rilakó, Rilaja, Musola, Orubori, Balete, Bualatokoló, Bokolo, Ureka, etc. Varios caminos, señalados en el mapa que acompaña esta obra, facilitan la comunicación de los poblados y actualmente está construyéndose un ferrocarril que irá de Santa Isabel a San Carlos.

En Fernando Póo hay Obispado, y misioneros del Corazón de María, que se dedican a la conversión de infieles y a la enseñanza. Poseen casa-misión en Santa Isabel, Banapá, Basilé, San Carlos y Concepción. También las Religiosas Concepcionistas tienen residencias en Basilé y María Cristina, y se dedican a la enseñanza de niñas y al cuidado de enfermos en los hospitales, de los que existen uno en Santa Isabel y otro en San Carlos.

Además de los vapores extranjeros que suelen arribar a Santa Isabel, hay establecido un servicio mensual por la Compañía Trasatlántica española, que conduce carga, pasaje y correspondencia de un punto a otro de la Colonia. También hay estación radiográfica.

Respecto a la mala fama de insalubre que padece esta isla, hemos leído con gusto unas correspondencias publicadas en un importante diario de Madrid, firmadas por Don José Vicent. Nos parecen tan interesantes que no po-