

sazón llenos de nieve, para socorrer al duque de Gascuña, que no podía contener las invasiones normandas; y, creyendo los moros que, con la ausencia del rey, sería buena ocasión de apoderarse de Pamplona, se introdujeron por las tierras de Navarra, mientras el intrépido Sancho, calzando abarcas y haciéndolas calzar a sus soldados, volvió a franquear rápidamente la abrupta y nevada barrera, cayendo sobre los moros y derrotándoles por completo. Por este motivo conoce la historia a este rey por Sancho Abarca. García IV el Tembloroso reinó pocos años (994-999), y, según algunos historiadores, concurrió con sus navarros a la victoria de Calatañazor. Sancho III el Mayor fué el soberano de más dilatados dominios que hubo en la Península, después de la destrucción de la monarquía visigoda; pero el conglomerado de pueblos que por herencia o por conquista supeditó a su cetro, tenían muy diversas tendencias y estaban divididos por graves antagonismos, siendo ésta, al parecer, la causa de la partición de sus estados entre sus hijos.

En el resumen general de la historia de España nos hemos ocupado particularmente de la del reino de Navarra (páginas 208, 229 y 230), desde la sucesión de Sancho III el Mayor hasta la incorporación a la monarquía española.

PARTIDO JUDICIAL DE PAMPLONA

Se extiende desde el centro hasta los confines septentrionales y noroccidentales de la provincia, limitando: por el N., con la de Guipúzcoa y con Francia; por el E., también con Francia y con el partido de Aoiz; por el S., con los de Tafalla y Estella, y, por el O., con las provincias de Álava y Guipúzcoa.

Sus principales montes son los de Otsondo, Izoegu, Larrún y Mendaur, en la zona septentrional; la cadena de alturas que limita dicha zona por el S., donde se efectúa la divisoria de las vertientes Cantábrica y Mediterránea, con los puertos de Velate y Zazpiturrieta; la sierra del Perdón, en la zona meridional, y las de Aralar, de Andría y Urbasa, y pico de San Donato, en la zona occidental.

Toda la parte de la provincia correspondiente a la vertiente Cantábrica, pertenece a este partido, y hemos ya indicado los ríos que la surcan. La zona correspondiente a la cuenca Mediterránea está bañada por el Arga y por sus afluentes el Ulzama, con el Mediano, y el Araquil, con el Larraun.

Le atraviesa la línea férrea de Zaragoza, por Pamplona, a Alsasua, en cuyo último punto enlaza con la de Madrid a Irún. De la capital arrancan la línea de Andoain y San Sebastián, que va a salir del partido por NO., y la de Sangüesa, que sale inmediatamente de la jurisdicción, por Oriente.

Las carreteras, sumamente sinuosas por las escabrosidades del terreno, son muy abundantes y conviene consultar el mapa para conocerlas con la debida claridad, pues su rápida enumeración resultaría borrosa. Señalaremos solamente las principales, que, partiendo de Pamplona, van en las direcciones de Francia, entrando en ella por diversos puntos; de Tolosa, de Alsasua-Vitoria, de Estella, de Tafalla y de Aoiz.

Este partido abraza los términos municipales de Pamplona, Adios, Alsasua, Ansoain, Anué, Añorbe, Araiz, Aranaz, Arano, Araquil, Arbizu, Areso, Arraiza, Arruazu, Atez, Bacáicoa, Basaburúa Mayor, Baztán, Belascoain, Bértiz-Arana, Betelu, Biurrun, Ciordia, Ciriza, Donamaría, Echalar, Echarri, Elgorriaga, Enériz, Erasun, Ergoyena,

Ezcabarte, Ezcurra, Galar, Goizueta, Gulina, Huarte-Araquil, Imoz, Irañeta, Ituren, Iturmendi, Iza, Juslapeña, Labayen, Lacunza, Lanz, Larraun, Legarda, Leiza, Lesaca, Maya del Baztán, Muruzábal, Obanos, Odieta, Oiz, Oláibar, Olazagutia, Olcoz, Olza, Olo, Ostiz, Puente la Reina, Saldías, Santesteban, Sumbilla, Tirapu, Úcar, Uzama, Urdax, Urdiain, Urroz de Santesteban, Uterga, Vera de Bidasoa, Vidaurreta, Villaba, Yanci, Zabalza, Zizur, Zubieta y Zuggarramurdi.

PAMPLONA. — Ciudad de 29,472 habitantes, situada en el centro de Navarra, a la margen izquierda del río Arga, en el cruce de los 42° 48' 42" de latitud N. y los 2° 1' 15" de longitud E. del meridiano de Madrid, de cuya capital dista 377 kilómetros por carretera y 494 por ferrocarril.

Las altitudes señaladas en la estación del ferrocarril, al pié de la Casa Consistorial y en el vestíbulo de la Diputación Provincial son, respectivamente, de 415'003, 443'818 y 449'987 metros.

Las principales carreteras que parten de esta ciudad y las líneas férreas que la interesan, fueron indicadas al describir el partido.

Pamplona es capital del reino y provincia de Navarra y tiene Gobierno Civil, Gobierno Militar, Sede Episcopal, Audiencia Territorial, Diputación Provincial, Delegación de Hacienda, Cuerpo Consular, Instituto Provincial, Escuela de Artes y Oficios, Escuela Municipal de Música, Escuelas Normales Superiores de Maestros y de Maestras, Consejo Provincial de Fomento, Granja-Escuela Práctica de Agricultura Regional, Junta de Instrucción Pública, Seminario Conciliar, Colegios de Abogados, Notarios, Escribanos y Procuradores, Cámara de Comercio, etc.

Hállase comprimida esta población dentro de un formidable cerco de murallas y fortalezas, sobre una meseta que ofrece pronunciados desniveles, especialmente por la parte que mira al N.; pero las obras de urbanización y embellecimiento llevadas a cabo en la época moderna la han convertido en una ciudad muy agradable, a la que prestan singular encanto las numerosas construcciones antiguas de carácter monumental que la enriquecen. Su plaza del Castillo o de la Constitución es una de las más hermosas que existen en España: de forma cuadrada, sumamente extensa y rodeada de bellos edificios porticados, hállase muy concurrida durante todo el día y especialmente al caer la tarde, en que la invade una multitud de paseantes. También es hermosísimo el paseo de Sarasate, ancha y suntuosa avenida, a uno de cuyos extremos se levanta el espléndido monumento a los Fueros. Lugar de esparcimiento sumamente agradable, lo ofrecen a los vecinos de Pamplona, los deliciosos jardines de la Taconera.

No faltan otras plazas y paseos, ni buenas calles con lujosos comercios, cual corresponde a una capital tan importante como la que nos ocupa, centro de una comarca poblada y rica, que la mantiene en constante progreso; pero no podemos extendernos demasiado tratando de este aspecto de la ciudad, por reclamarnos bastante espacio la descripción de sus principales edificios.

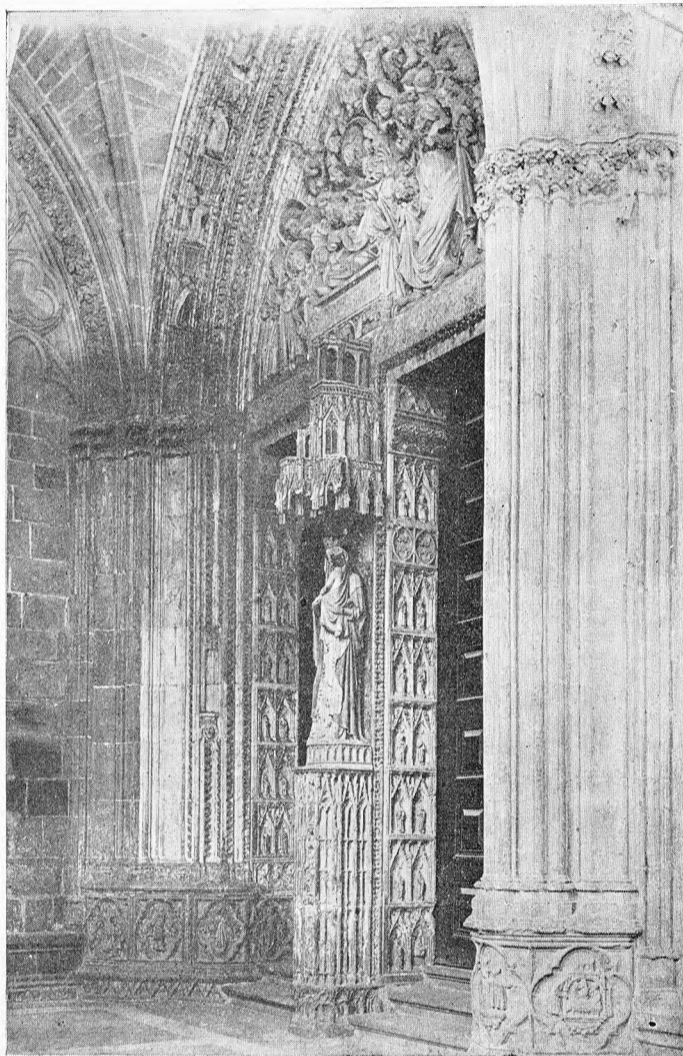
Los hay notabilísimos y entre ellos sobresale la Catedral, que, como todos los grandes templos de antigua fundación, ha sido construída en diversas etapas y ha sufrido numerosas restauraciones que han perjudicado su unidad de estilo. Su fachada es relativamente moderna y pertenece al gusto neoclásico, según diseño de Ventura Rodríguez. La precede un espacioso atrio semicircular, cerrado por

una verja de hierro. Ocupa el centro de la fachada un hermoso pórtico corintio, y la flanquean dos torres gemelas, para las campanas, ofreciendo su conjunto un aspecto grandioso, apesar de la frialdad del estilo. Al entrar en el templo se produce un cambio inesperado, pues aparecen sus cinco aiosas y bellísimas naves de correcta arquitectura gótica. La nave central es mucho más elevada que las demás; está formada por ocho haces de columnas a cada lado, y recibe la luz por hermosos ajimeces con vidrieras de colores. En el testero de esta gran nave se alza el presbiterio, cerrado con una preciosa verja de gusto gótico florido, forjada a principios del siglo xvi. El retablo mayor es del estilo del renacimiento español, con buenos trabajos de escultura. La mesa del altar tiene el frontal de plata labrada, y del mismo metal son el sagrario y la imagen de la Virgen tutelar; ésta interesantísima por su notable antigüedad. Al centro de la nave hay el coro, que ostenta una suntuosa reja gótica del siglo xv; la sillería, con doble gradería de asientos, fué labrada por el escultor pamplo-nés Miguel Ancheta, quien la dejó concluida en 1530, acreditándose, por esta obra, de ser uno de los más notables artistas del renacimiento español; del mismo escultor es el maravilloso crucifijo del trascoro. Los antiguos altares de las capillas de esta catedral han sido casi todos sustituidos por otros relativamente modernos, que ofrecen poco interés. Hay dos grandes sacristías: una para los capellanes, que contiene hermosa cajonería y algunas pinturas muy estimables, y otra para los canónigos, tapizada de damasco y amueblada con cajoneras, consolas, grandes espejos, cornucopias, pinturas en

cobre y lienzos de bastante mérito. También hay pinturas notables en la sala capitular, contigua a la sacristía. Al salir de ésta se hallan los dos únicos retablos góticos que se han conservado en el templo; ambos son muy notables y corresponden al estilo del siglo xv. Los claustros de la catedral iruniense son bellísimos y constan de cuatro lados, dos de los cuales fueron construidos a principios del siglo xiv y los demás a fines del mismo o comienzos del siguiente; guardando buena armonía, apesar de su notable diferencia de diseños. En un hueco de los muros de este claustro se conservan unos preciosos capiteles románicos que pertenecieron al templo que existió antes del actual. Varias puertas de extraordinario mérito dan acceso a las galerías del claustro: es la primera y más antigua la de la Virgen del Amparo, que manos torpes profanaron embadurnándola con pinturas y dorados; la archivolta es muy rica en ornato; el tímpano lleva esculpido un precioso re-

lieve representando el entierro de la Virgen; en el parteluz aparece, sobre rica peana y bajo espléndido doselete, la bellísima imagen que da nombre a la puerta; el jambaje está prolijamente ornamentado, con multitud de pequeñas hornacinas que contienen estatuillas de Santos. La llamada puerta Preciosa es todavía más bella, con serlo tanto la descrita: el tímpano es más aioso, y se halla repartido en cuatro zonas horizontales, en las que se desarrollan escenas alusivas a la vida de la Virgen, esculpidas con gran maestría; dos hermosas estatuas flanquean la puerta, y están colocadas sobre bellas pilastras; una de las estatuas representa a Nuestra Señora y la otra el ángel de la Anunciación. La puerta de la capilla de Javier, en el ángulo SE.

del claustro, es también muy notable: su tímpano está dividido en dos zonas, representándose, en la superior, la entrada de Jesús en Jerusalén y, en la inferior, la sagrada Cena; las dos estatuas que la flanquean son de una factura irreprochable; arquerías, gabletes, doseletes y diversas figuras la decoran con sumo gusto y elegancia. Por otra puerta, menos importante que las citadas, se ingresa a la capilla «Barbazana», que ostenta espléndida crucería gótica. La capilla de Javier, que fué antiguamente refectorio de canónigos, es de grandiosas proporciones; recibe la luz por magníficos ajimeces y rosetón, con vidrieras policromas; llaman principalmente la atención en este recinto un precioso púlpito de piedra ricamente labrada, la crucería de la magnífica nave, tres puertas ornamentadas con mucho acierto y una buena imagen de Nuestra Señora. Atravesando la capilla, se entra en un departamento que fué cocina de los canónigos



Puerta de la Virgen del Amparo, en los claustros de la catedral de Pamplona

colegiados, en el que se halla el preciosísimo monumento funerario de los Reyes de Navarra, que antes estuvo en el centro del coro de la catedral. Data este suntuoso sepulcro del año 1416, y fué tallado en alabastro por el maestro Johan de Lome; ostenta en sus cuatro caras hasta veintiocho estatuillas, representando personajes religiosos de ambos sexos, de la época de la reina Doña Leonor, colocadas en nichos, separados por columnillas nervadas, y cobijados por una riquísima cenefa de arquillos y calados de primorosa labra. Sobre el lecho están tendidas las estatuas de Carlos III el Noble y de su esposa, talladas también en alabastro, con magníficas umbelas protegiendo sus cabezas. En los claustros hay dos otras sepulturas interesantes, de época muy posterior a la descrita, en las que descansan los restos del Conde de Gages y del guerrillero navarro Espoz y Mina.

No podemos detenernos con mayor detalle en la admi-

ración de las innumerables bellezas que atesora la magnífica catedral de Pamplona.

La ciudad se halla repartida en cinco parroquias: San Juan Bautista, San Saturnino, San Nicolás, San Lorenzo y San Agustín; la primera está instalada en la Catedral. La iglesia de San Saturnino es de fábrica antiquísima y de una sola nave, con capillas a los lados; tiene anexa la capilla de la Virgen del Camino, construída en la segunda mitad del siglo XVIII. La de San Nicolás está situada en la plaza de su nombre y paseo de Sarasate, con puertas en ambos lugares, más otra puerta en la calle de San Miguel; la primera de estas puertas es gótica del primer período; la segunda, como los claustros de los lados N. y O., son de construcción moderna, en estilo de transición del románico al gótico, y la tercera es de estilo y época ojivales, con menudas labores. El interior está dividido en tres naves que acusan el gusto del siglo XIII. La iglesia de San Lorenzo forma ángulo con las calles Mayor y de Taconera: su fachada es moderna y debida al arquitecto Ansoleaga; anexa a este templo hay la capilla de San Fermín, patrón de Pamplona y de Navarra, inaugurada a principios del siglo XVIII; en el brazo superior de la cruz griega que forma la planta, hay un templete de mármol de colores que cobija la efigie del Santo, ricamente alhajada, y vestida con valiosos ornamentos; el servicio del altar es de plata repujada. La iglesia de San Agustín, situada en la calle de su nombre, esquina a la de Javier, es de una sola nave, con cuatro capillas a cada lado; tiene una elegante torre, de construcción moderna.

Entre los edificios monumentales, de carácter civil, citaremos solo los principales, dando de ellos ligeras notas descriptivas. El palacio de la Diputación fué construído a mediados del siglo XIX, según planos y diseños del arquitecto Nagusia; su fachada principal se desarrolla a un extremo del paseo de Sarasate; es de gusto neoclásico y está porticada, formando un cuerpo central adelantado, que se remata con un frontón triangular, sostenido por seis columnas dóricas. En la planta baja del edificio están instaladas las oficinas y la imprenta; de un espacioso vestíbulo arrancan dos soberbias escaleras que conducen al piso principal, cuyos salones son de una esplendidez extraordinaria; el del Trono está suntuosamente decorado bajo la dirección del

arquitecto Máximo Hijón; las pinturas del techo son debidas a Martín Miguel de Azparren y las de la parte alta de los muros a Espalter, Aznar, Ferrán y Corona. El comedor de gala tiene magnífico artesonado, hermoso mobiliario y numerosos retratos de reyes. La capilla es de estilo gótico, recibiendo la luz por rasgados ventanales con vidrieras de colores; en el altar se venera la imagen de San Francisco Javier.

El Archivo de Navarra ocupa un edificio contiguo a la Diputación, construído ex-profeso, en 1896, bajo la dirección del arquitecto Ansoleaga; también es de estilo neoclásico. En el salón destinado a Biblioteca se guardan numerosos documentos importantísimos: autógrafos regios y de personajes célebres, bulas pontificias, códices y cartularios; en un gabinete correspondiente a esta sala hay un armario con varios objetos pertenecientes al general Mina y un cáliz esmaltado, que Don Carlos el Noble regaló a la Virgen de Ujué. En otro salón hay el magnífico archivo de Comptos y el de la Diputación del reino.

La Casa Consistorial fué construída en el siglo XVIII; su fachada barroca consta de tres cuerpos bien dispuestos, divididos por pares de columnas de los órdenes clásicos, y coronados por una balaustrada, a cuyos extremos hay dos Hércules, y por un ático con frontón saliente, sobre el cual hay una estatua de la Fama y dos leones rampantes, sosteniendo escudos con las emblemáticas cadenas. Otras dos estatuas, representando la Justicia y la Templanza, flan-

quean la puerta central del edificio. En la planta baja están instalados varias oficinas administrativas, el archivo municipal y la biblioteca; en el piso principal las salas de sesiones, el despacho y secretaría del alcalde y la capilla, y el piso alto está ocupado por el Museo de Sarasate: muebles, violines, condecoraciones, alhajas, cuadros de prestigiosos artistas, etc.; todo perteneciente al famoso violinista navarro.

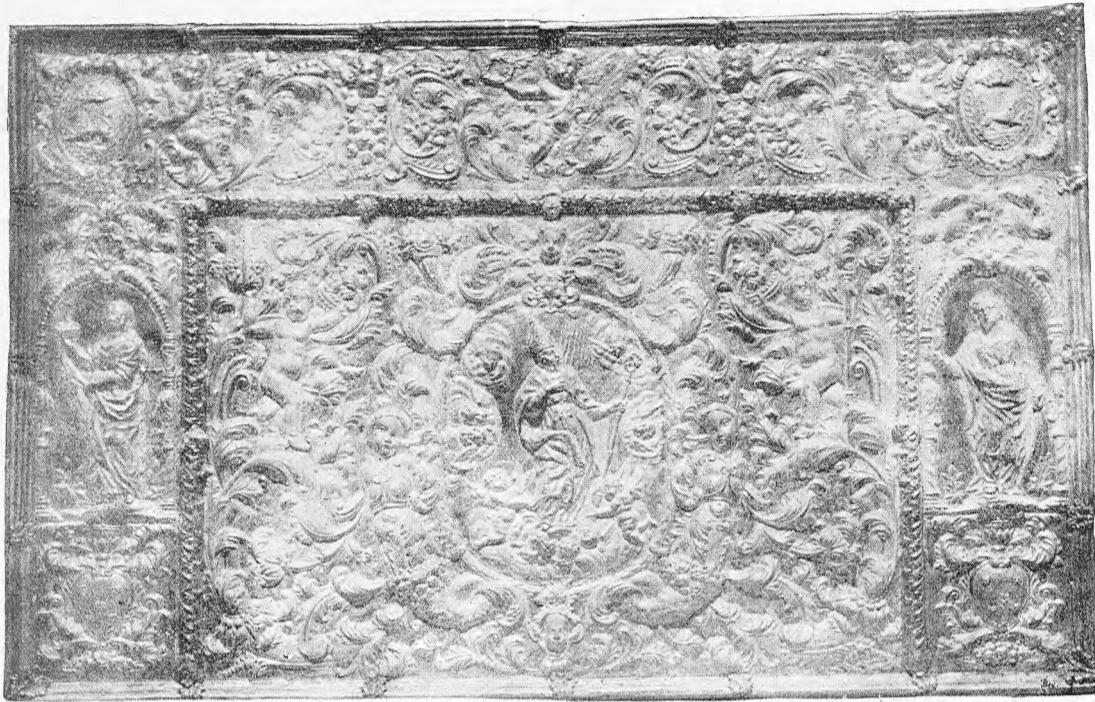
Uno de los más antiguos edificios de Pamplona es el de la Cámara de Comptos Reales, declarado monumento nacional, y en el que está instalado el Museo Provincial, muy digno de ser visitado. Fué inaugurado en 1910 y consta de multitud de objetos de gran valor arqueológico o artístico.



Relicario del «Lignum Crucis», de la catedral de Pamplona

Son también muy interesantes el Hospital Provincial, cuya existencia data de antes del siglo XVI; la Casa de Misericordia, construida en los siglos XVII y XVIII; el *Vinculo*, antiguo edificio destinado a la elaboración de pan, por

ellos las famosas *Thermas*. En cambio nada dejaron tras de sí los visigodos, que, como hemos dicho, solo episódicamente se enseñorearon del país. El período es en extremo oscuro, sin que suenen nombres de caudillos, hasta que aparece el Reino de Pamplona, que es como se anuncia el que más tarde se llama Reino de Navarra. Sancho Garcés I es el primer rey que reside habitualmente en Pamplona. Mucho debió sufrir esta ciudad cuando Carlo Magno demolió sus fortificaciones, quedando, por lo tanto, a merced de la morisma. Sancho el Mayor y los monarcas sucesivos procuraron facilitar la inmigración de gentes de varias procedencias, para aumentar la importancia de la ciudad, pero hallándose ésta dividida en cuatro barrios o *burgos*, hostiles entre sí, producíanse amenudo graves perturbaciones que degeneraban en cruentas luchas. Logró apaciguar los espíritus Sancho el Fuerte, de acuerdo con el Prelado, dictando sabias disposiciones que mantuvieron la paz durante su reinado y en los de los dos Teobaldos. En 1271 Don Enrique juró los fueros de Pamplona y a poco estallaron de nuevo los antiguos odios entre los consabidos barrios conocidos por Navarrería, San Saturnino, San Nicolás y San Miguel, exacerbándose de tal modo las pasiones que la ciudad vivió largo tiempo en guerra civil. En 1277 la Navarrería se declaró contra la reina Doña Juana, viéndose precisado el go-



Pamplona.—Frontal de plata repujada en la capilla de San Fermín

cuenta del Municipio, al objeto de regular el precio de este artículo de primera necesidad; las modernas construcciones del Palacio de Justicia, Escuelas Municipales, Teatro Gayarre, etc.

Cuenta Pamplona con varias fábricas de harinas, de licores, aguardientes y alcoholes, de aserrar maderas, de pastas para sopa, de tejas y ladrillos, de fundición de hierro, bronce y cobre, de calzado, de chocolate, de curtidos, de corsés, de chorizos, de gaseosas, de gergones metálicos, de tejidos de hilo, etc.

El término produce cereales, patatas, vinos, habas y ganado, del que se celebran dos importantes ferias: la primera del 29 de Junio al 6 de Julio, a la que concurren aproximadamente 900 cabezas de la especie caballar, 150 de mular, 100 de asnal, 200 de bovino y 3,500 de cerda, y la segunda del 18 al 30 de Abril, con mucha menor concurrencia de las cuatro primeras especies y sin ganado de cerda.

Hay agregados al ayuntamiento de Pamplona los barrios de La Magdalena y de La Rochapea, y los núcleos, situados extramuros, de La Estación, El Manicomio Vasco-Navarro y Polvorín, el Hospital de Barañain, Cárcel, Matadero y Granja Agrícola, y convento y casas de Las Josefinas.

Las varias conjeturas que se han hecho sobre el origen de Pamplona no han logrado disipar las tinieblas en que se halla envuelto. Parece que su más antiguo nombre fué *Iruña*, pero los romanos la llamaron *Pompeyone* y *Pompelon*. Estos lograron pronto dominarla, dejando en ella muchos recuerdos de su civilización, entre

siciones que mantuvieron la paz durante su reinado y en los de los dos Teobaldos. En 1271 Don Enrique juró los fueros de Pamplona y a poco estallaron de nuevo los antiguos odios entre los consabidos barrios conocidos por Navarrería, San Saturnino, San Nicolás y San Miguel, exacerbándose de tal modo las pasiones que la ciudad vivió largo tiempo en guerra civil. En 1277 la Navarrería se declaró contra la reina Doña Juana, viéndose precisado el go-

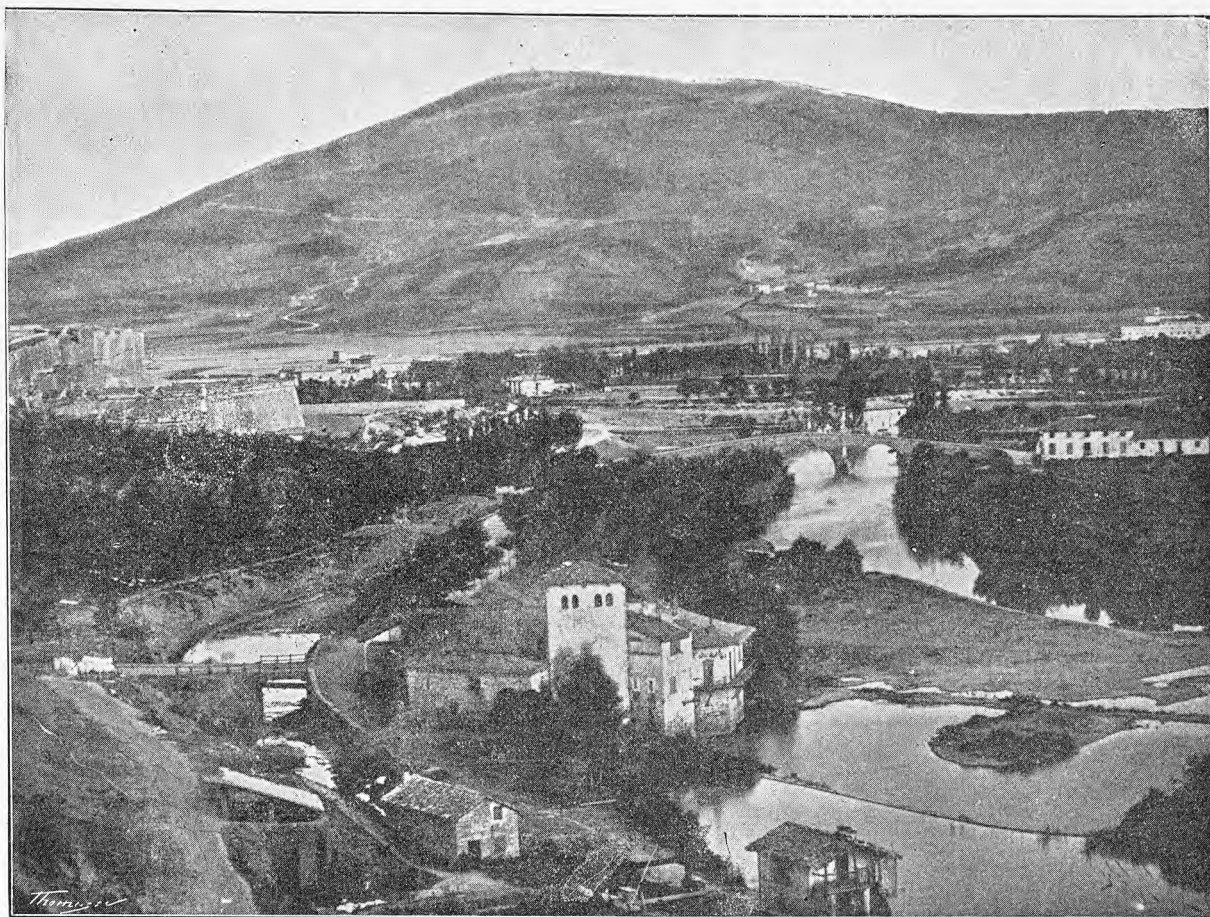


Tapas del Evangelionario de la catedral de Pamplona

bernador Eustaquio de Beaumarché a solicitar auxilio del rey de Francia, quien mandó un ejército que destruyó completamente dicho barrio, confiscando los bienes de sus habitantes. A causa de los robos y violencias cometidos en dicho barrio, se suscitaron diferencias entre el rey y el

obispo, que solo fueron resueltas en el año 1291. Nuevas transacciones se pactaron, en 1319, entre Don Felipe el Luengo y el obispo y cabildo de Pamplona, en que se fijaron los derechos y deberes de las respectivas jurisdicciones, figurando entre los pactos el de que el rey se obligaba a repoblar y reconstruir los burgos de la Navarrería y de San Miguel. Carlos el Calvo ratificó este pacto y dió a los pobladores del nuevo barrio especiales fueros y privilegios. En 1361 tenía todavía Pamplona el título de villa, y, en 1378, se llamaba indistintamente villa y ciudad. Continuó dividida en tres distintas poblaciones, con sus respectivos alcaldes y ayuntamientos, hasta el año 1422, en que, con motivo de la recepción tributada

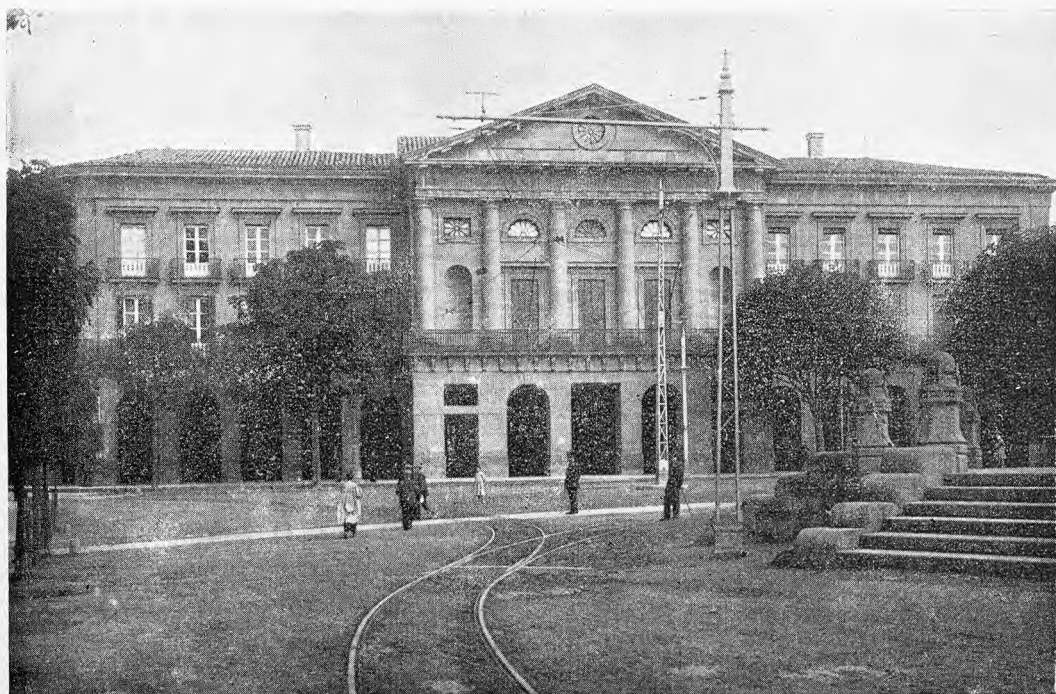
el Rey que cesaran los fueros y privilegios particulares para que quedase incluida toda la ciudad en el fuero gene-



Pamplona.—Barrio extramural de la Magdalena

al príncipe de Viana y a su madre Doña Blanca, ocurrieron ciertas cuestiones de etiqueta entre los concejales de los diversos municipios, que hicieron temer una nueva exacerbación de las antiguas rivalidades. Carlos III, de acuerdo

ral del reino, sucediéndose una época de prosperidad y engrandecimiento. En las luchas entre *agramonteses* y *beaumonteses*, que tanto perturbaron el reino de Navarra, sufrió Pamplona incalculables daños, hasta que, sitiada por



Pamplona.—Diputación Foral y Provincial

con las Cortes, procuró que las tres poblaciones nombrasen sus diputados para llegar a un acuerdo, produciéndose el célebre *privilegio de la unión*, en virtud del cual formó la ciudad de Pamplona un solo ayuntamiento compuesto por cierto número de regidores de cada barrio. Además mandó

el duque de Alba, general de Fernando el Católico, y hallándose dividida en dichos bandos, sometiose al rey de Aragón, en 1512, a condición de que fuesen respetados los fueros de Navarra; que juró el soberano en Diciembre del propio año, hallándose en Logroño. Doña Juana y su hijo Don Carlos confirmaron dichos fueros, en Valladolid, a 22 de Marzo de 1518. El pretendiente a la corona de Navarra Don Juan de Labrit, auxiliado por el rey de Francia, apoderose del castillo de Pamplona en 1521, en cuya acción fué herido el capitán de Don Fernando el Católico, Ignacio de Loyola, que defendía el castillo, y fué más tarde el Santo fundador de la Compañía de Jesús. No por haber dejado de ser capital de la monarquía navarra, pierde Pamplona su antigua importancia,

más bien continúa engrandeciéndose y disfrutando de largos períodos de paz y bienestar. El general de Napoleón D'Armagnac entró en la ciudad en Febrero de 1808, apoderándose de las fortalezas por los mismos procedimientos poco nobles, que emplearon los franceses en otras ciudades

de España, y la retuvieron en su poder hasta la terminación de la guerra. Después del desastre de las tropas francesas en Vitoria, refugiose José Bonaparte en esta ciudad y, al cabo de algunos días, volvió a salir con su ejército, dejando encomendada la defensa de la plaza al general Cassan. Sitiola Don Carlos de España y fué rendida a los dos meses, quedando prisionera su guarnición. En 1823 fué nuevamente ocupada por las tropas que mandó Francia, para restablecer en España el sistema monárquico tradicional.

Adios.—Lugar de 246 habitantes, a 33 kilómetros de Pamplona y a 10 de la estación de Bierrun-Campanas. Produce cereales, vinos, legumbres y aceite.

Alsasua.—Villa de 2,502 habitantes, a 50 kilómetros de Pamplona, con estación de ferrocarril, donde enlaza la línea de Zaragoza a Alsasua con la de Madrid a Irún. Carreteras a Pamplona, Vitoria y Cegama. Tiene un manantial de aguas sulfurosas-clorurado-sódico-bicarbonatadas, llamado «Iturribendicatu». A 2 kilómetros de la población se encuentra la célebre ermita de San Pedro, donde se supone que fué coronado el primer rey de Navarra, en el año 717. Hay fábricas de electricidad, de aserrar maderas, de curtidos y de fundición de hierro. Produce maderas, cereales, patatas y alubias. Celebra ferias de ganado del 24 al 28 de Octubre. Tiene agregados los barrios Alto de la Estación, Bajo de la Estación, Carretera de la Estación y La Estación.

Ansoain.—Ayuntamiento de 1,574 habitantes, compuesto por los lugares de Aizoain, Ansoain, Añezcar, Artica, Ballariain, Berriosuso, Berriozar, Elcarte, Larraqueta, Loza, Oteiza y Berrioplano; este último es la cabecera, y dista 4 kilómetros de Pamplona, cuya estación es la más cercana. Dentro del término hay, sobre una eminencia, el fuerte atrincherado de San Cristóbal. Cosecha cereales, patatas y algo de vino.

Anué.—Ayuntamiento de 1,193 habitantes, compuesto por los lugares de Arizu, Burutain, Egozcue, Esain, Etulain, Leazcue y Olagüe, que es la cabecera, y dista 20 kilómetros de Pamplona, por la carretera de Francia; la estación más cercana es la de Villaba, a 17 kilómetros. Produce cereales, patatas, forrajes y ganado; abundando la caza

mayor y menor. El valle celebra mercados de ganado los días 11 y 26 de cada mes.

Añorbe.—Lugar de 722 habitantes, a 22 kilómetros de Pamplona y a 7 de la estación de Bierrun-Campanas. Carretera que enlaza con la de Puente la Reina a Tiebas. Cosecha cereales y vinos.

Araiz.—Ayuntamiento de 1,375 habitantes, compuesto por el caserío de Apuaga, el barrio de Orella y los lugares de Atallo, Azcárate, Gainza, Inza, Uztegui y Arriba; este último es la cabecera, y dista 44 kilómetros de Pamplona y 8 de la estación de Huici; carretera de Pamplona a Tolosa. Produce cereales, patatas, alubias, manzanas, castañas y ganado.

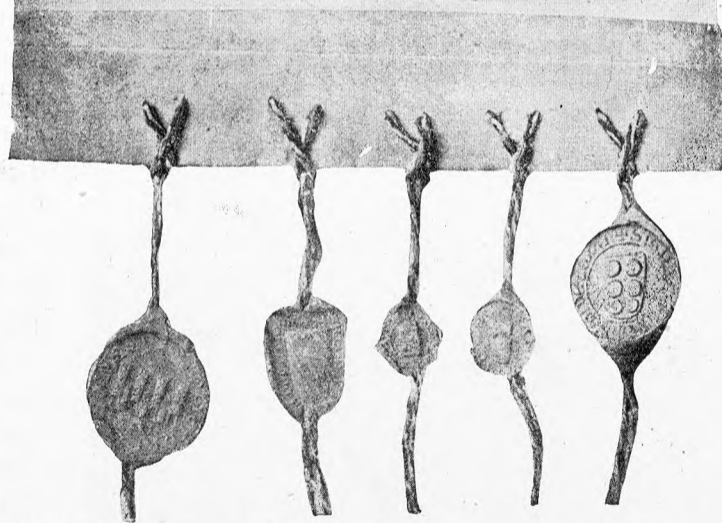
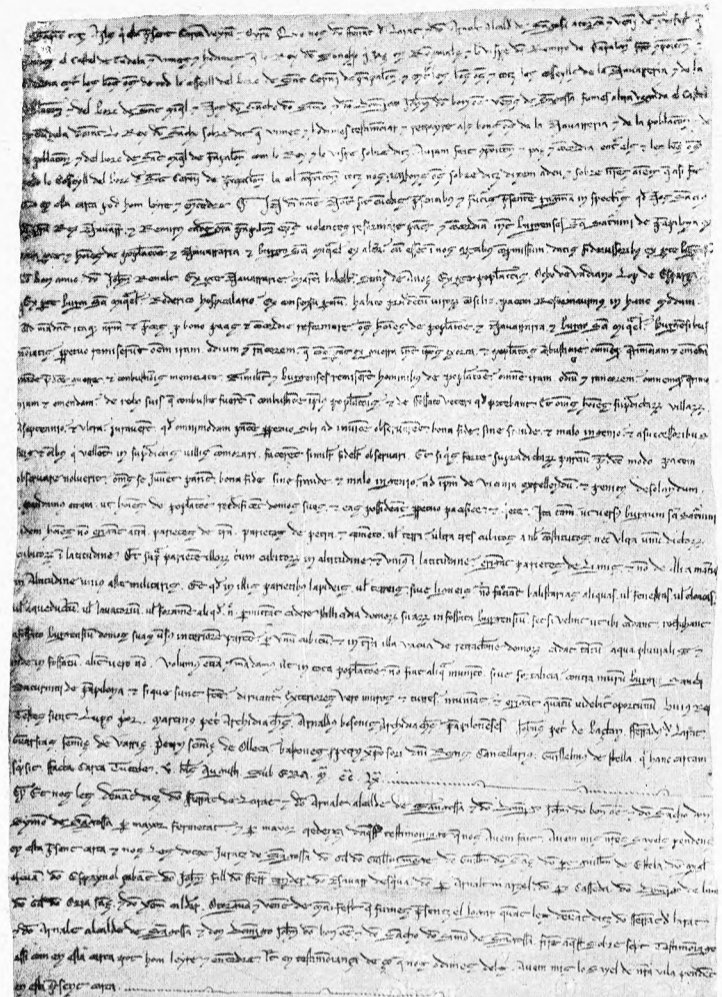
Aranaz.—Villa de 1,072 habitantes, a 76 kilómetros de Pamplona, con estación de ferrocarril. Carretera que enlaza con la de Pamplona a Francia. Produce maíz, alubias, patatas, lino, cáñamo, frutas y ganado. Hay agregados los caseríos de Ayenar, Azquillarrea, Bordalarrea, Cerrado, Irullegui y San Juan del Poniente.

Arano.—Villa de 428 habitantes, a 60 kilómetros de Pamplona y a 18 de la estación de Hernani. Produce maíz, patatas, manzanas, nueces, avellanas, castañas y algunos cereales y legumbres. Hay agregado el caserío de Suro.

Araquil.—Ayuntamiento de 2,360 habitantes, compuesto por los lugares de Aizcorbe, Eca, Echarren, Echeverri, Eguiarreta, Erroz, Irurzun, Izurdiaga, Murguinduet, Satrustegui, Urrizola, Villanueva de Araquil, Yábar y Zuazu; el caserío Estación de Irurzun y la Casa Consistorial Santiago-Ichasperri. Esta dista 20 kilómetros de Pamplona. Hay estaciones de ferrocarril en Irurzun y Villanueva de Araquil. Carreteras a Pamplona, Vitoria y Tolosa. En Irurzun se celebran importantes ferias de ganado los días 1.º y 16 de cada mes. El valle produce cereales, maíz, patatas, alubias, lino, cáñamo, heno y ganadería.

Arbizu.—Villa de 791 habitantes, a 38 kilómetros de Pamplona y a 3 de la estación de Echarri-Aranaz. Carreteras de Pamplona a Alsasua y de Estella a Guipúzcoa. Cosecha principalmente maíz, patatas, alubias, cáñamo, lino, heno y ganadería.

Areso.—Villa de 424 habitantes, a 51 kilómetros de Pamplona y a 5 de la estación de Leiza, por carretera.



Testimonio de concordia entre el rey Don Sancho y el obispo Don Ramiro, sobre diferencias de los barrios de Pamplona

mayor y menor. El valle celebra mercados de ganado los días 1.º y 16 de cada mes. El valle produce cereales, maíz, patatas, alubias, lino, cáñamo, heno y ganadería.

Produce maíz, alubias, patatas, lino, cáñamo, frutas y ganado.

Arraiza.—Lugar de 284 habitantes, a 16 kilómetros de Pamplona, en la carretera de Belascoain. La estación más cercana es la de la capital. Produce cereales, hortalizas, vino y frutas.

Arruazu.—Villa de 320 habitantes, a 35 kilómetros de Pamplona y a 2 de la estación de Huarte-Araquil. Carretera de Pamplona a Vitoria. Produce cereales y ganado.

Atez.—Ayuntamiento de 668 habitantes, compuesto por los lugares de Aróstegui, Berasain, Beunza, Ciganda, Eguaras y Erice, que es la cabecera, y dista 20 kilómetros de Pamplona y 11 de la estación de Gulina, por carretera. Produce cereales, patatas, alubias, maíz y ganado.

Bacáicoa.—Lugar de 448 habitantes, a 46 kilómetros de Pamplona, con estación de ferrocarril. Carretera de Pamplona a Vitoria. Produce patatas, alubias, nabo forragero, maíz y ganado.

Basaburúa Mayor.—Ayuntamiento de 1,637 habitantes, compuesto por los lugares de Arrarás, Beramendi, Beruete, Erviti, Garzarón, Ichaso, Igoa, Oroquieta, Udabe, Yaben y Jaunsarás, que es la cabecera, y dista 32 kilómetros de Pamplona y 7 de la estación de Latasa. Produce hortalizas, maíz, patatas, alubias, carbón vegetal y ganado.

Baztán.—Ayuntamiento de 9,130 habitantes, compuesto por los lugares de Almándoiz, Aniz, Arizcun, Arráyoiz, Berroeta, Ciga, Elizondo, Elvetea, Errazu, Garzain, Iurrita, Lecároz y Oronoz; los barrios Anzamborda de Elizondo, Berro de Elizondo y Echaide de Elizondo, y los caseríos de Aincialde de Arizcun, Ariztegui de Garzain, Aroztegui de Lecároz, Bearzun, Bozate de Arizcun, Datue de Elizondo, Gorostapolo de Errazu, Iñárbil de Errazu, Mardea de Arráyoiz, Mugaire de Oronoz, Ohárriz de Lecároz, Ordoqui de Arizcun, Pertalas de Arizcun, Urrasun de Azpilcueta, Zozaya de Oronoz, Zuastoy de Azpilcueta y Zurraure de Ciga. La cabecera es Elizondo, que dista 56 kilómetros de Pamplona y tiene estación de ferrocarril, de la que arranca la línea de Irún; carretera de Pamplona a Francia. El valle de Baztán es famoso por la hermosura de sus paisajes. Produce cereales, manzanas, nueces, castañas, pastos, hortalizas, maderas y ganadería. Celebra ferias muy importantes en Abril y del 22 al 31 de Octubre, y mercados quincenales.

Belascoain.—Lugar de 240 habitantes, a 19 kilómetros de Pamplona, cuya estación es la más cercana. Carreteras

a Pamplona, Echauri y Puente la Reina. Hay un balneario de aguas termales clorurado-sódicas, bicarbonatadas, nitrogenadas, variedad litinicas, a la temperatura de 25° 7, en el manantial. Cosecha principalmente cereales y vino.

Bértiz-Arana.—Ayuntamiento de 817 habitantes, compuesto por los lugares de Legasa, Narvarte y Oyeregui, y el caserío Señorío de Bértiz. La cabecera es el lugar de Narvarte, que dista 50 kilómetros de Pamplona y tiene estación de ferrocarril; carretera de Pamplona a Irún. El valle produce maíz, nabos, remolacha, lino, hortalizas, frutas, nueces, castañas y pastos.

Betelu.—Villa de 536 habitantes, a 43 kilómetros de Pamplona y a 10 de la estación de Larraun. Carretera de Pamplona a Tolosa. Esta población es famosa por sus baños de aguas sulfurado-sódicas. Produce trigo, maíz,

hortalizas, frutas, alubias, castañas, heno y bellotas. Celebra mercados los últimos viernes de cada mes.

Biurrun.—Lugar de 327 habitantes, a 18 kilómetros de Pamplona, con estación de ferrocarril a 4 kilómetros. Cosecha principalmente cereales y vino.

Ciordia.—Lugar de 467 habitantes, a 57 kilómetros de Pamplona y a 2 de la estación de Olazagutía. Carretera de Pamplona a Vitoria. Produce patatas, carbón vegetal, maderas y quesos.

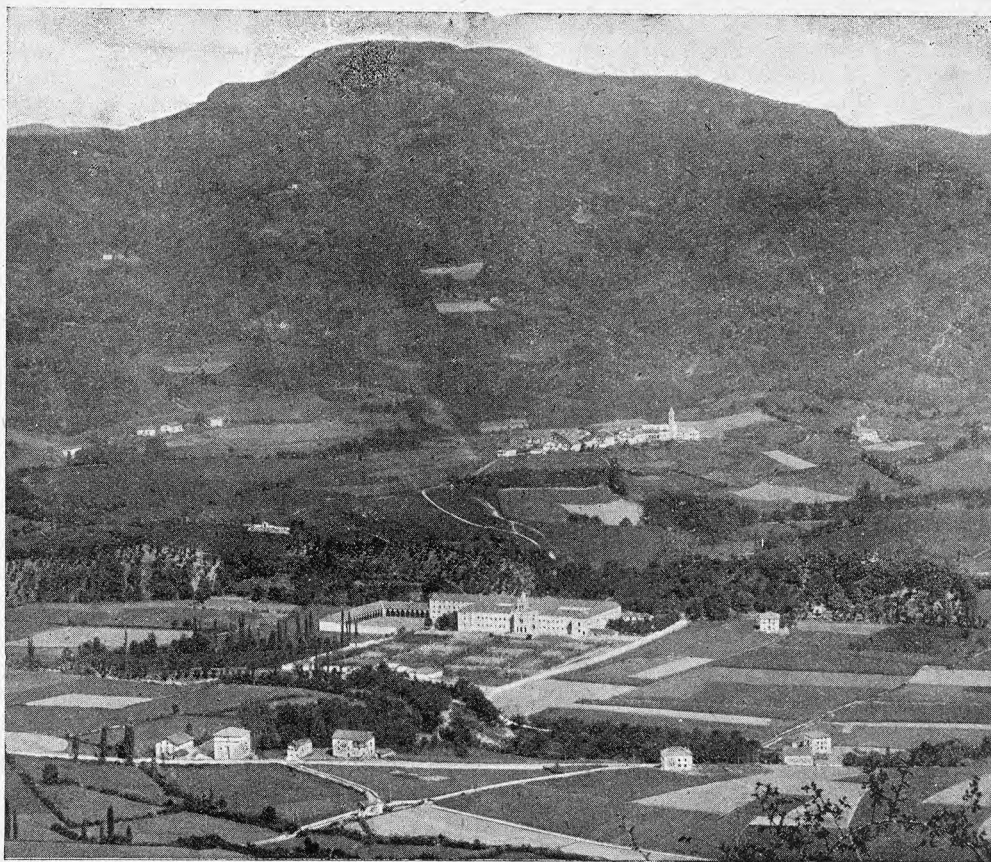
Ciriza.—Lugar de 167 habitantes, a 15 kilómetros de Pamplona, cuya estación es la más cercana, por carretera. Cosecha cereales, vino, hortalizas y frutas.

Donamaria.—Lugar de 637 habitantes, a 47 kilómetros de Pamplona y a 4 de la estación de Santesteban. Carretera que enlaza con la de dicha estación a Labayen. Produce maíz, trigo, castañas, pastos y ganado. Hay agregados los barrios de Arce, Ascárraga e Igurin, y el lugar de Gaztelu.

Echalar.—Villa de 1,347 habitantes, a 73 kilómetros de Pamplona, con estación de ferrocarril. Produce carbón vegetal, leñas, maíz, alubias y manzanas. Hay mucha caza de palomas torcaces. Celebra mercados quincenales en miércoles.

Echarri.—Lugar de 205 habitantes, a 18 kilómetros de Pamplona, cuya estación es la más cercana. Carretera de Echauri a Puente la Reina. Produce cerezas y otras frutas, cereales y vino.

Echarri-Aranaz.—Villa de 1,492 habitantes, a 43 kilómetros de Pamplona, con estación de ferrocarril. Carretera a Lizárraga, que se cruza con la de Pamplona a Vitoria.



Baztán. — Vista de Lecároz

Produce maderas, carbón vegetal, cereales, patatas y ganadería. Celebra ferias del 10 al 14 de Septiembre. Tiene agregado el lugar de Lizárraga-Bengoa.

Echauri.—Lugar de 548 habitantes, a 18 kilómetros de Pamplona, cuya estación es la más cercana. Carreteras



Gulina.—Imagen de la Santísima Trinidad, en su santuario de Aguinaga

a Pamplona, Estella y Puente la Reina. Cosecha principalmente cereales y legumbres. Cría ganado. Hay agregado el lugar de Otazu.

Elgorriaga.—Lugar de 191 habitantes, a 45 kilómetros de Pamplona y a 2 de la estación de Santesteban, por carretera. Produce maíz, legumbres, hortalizas y ganado. Hay un balneario de aguas salinas y una fábrica de sal común.

Enériz.—Lugar de 357 habitantes, a 23 kilómetros de Pamplona y a 7 de la estación de Biurrun-Campanas. Carretera de Campanas a Puente la Reina. Cosecha principalmente cereales y vino.

Erasun.—Lugar de 434 habitantes, a 57 kilómetros de Pamplona y a 14 de la estación de Lieza. Produce nueces, avellanas, castañas, manzanas, maíz, alubias, patatas, remolacha y ganadería.

Ergoyena.—Ayuntamiento de 1,129 habitantes, compuesto por los lugares de Torrano, Unanua y Lizárraga, que es la cabecera, y dista 43 kilómetros de Pamplona y 6 de la estación de Echarri-Aranaz; carreteras a dicha estación y a Estella. El valle produce maíz, patatas, remolacha, alubias, nabos, hortalizas y carbón vegetal.

Ezcabarte.—Ayuntamiento de 1,178 habitantes, com-

puesto por los lugares de Anoz, Arre, Azoz, Cildoz, Eusa, Maquirriain, Oricain, Orrio y Sorauren, y el arrabal de Oricain, que es donde se celebran las juntas del valle. Dista 7 kilómetros de Pamplona, cuya estación es la más cercana. Produce trigo, cebada, avena, maíz, patatas, remolacha, alubias, hortalizas, chacolí y ganadería.

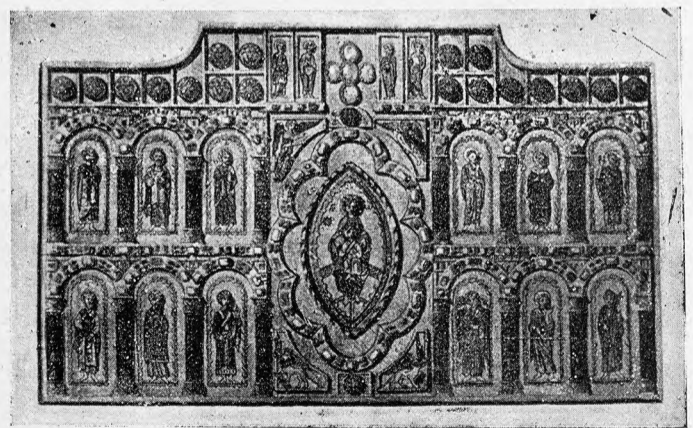
Ezcurra.—Villa de 487 habitantes, a 55 kilómetros de Pamplona y a 12 de la estación de Leiza, por carretera. Produce maderas, carbón vegetal, maíz, alubias, castañas y ganadería. Hay agregado el caserío Minas de Ollín.

Galar.—Ayuntamiento de 1,541 habitantes, compuesto por los lugares de Arlegui, Beriain, Cordovilla, Esparza, Esquíroz, Galar, Olaz-Subiza, Subiza y Salinas de Pamplona. Este último es la cabecera, y dista 7 kilómetros de Pamplona y 2 de la estación de Noain. Hay numerosas fábricas de sal. Produce cereales, maíz, patatas, vino, habas, remolacha, pastos y ganado.

Goizueta.—Villa de 1,276 habitantes, a 60 kilómetros de Pamplona y a 25 de la estación de Hernani, por carretera. Produce maíz, alubias, patatas, hortalizas, remolacha, nabos, castañas, bellotas, nueces, manzanas, avellanas, heno, helecho y mucho ganado. Explota minas de hierro y de carbonato. Celebra mercados los últimos sábados de cada mes. Hay agregados el barrio de Articuza y los caseríos de Aitasenegui, Alcaizurriain, Alcaso y Espide.

Gulina.—Lugar de 515 habitantes, a 18 kilómetros de Pamplona, con estación de ferrocarril. Carretera de Pamplona a Tolosa. Produce cereales, maíz, habas, garbanzos y ganado. Tiene agregados los lugares de Aguinaga, Cia, Larumbe y Sarasate. Es muy interesante la iglesia de Larumbe, correspondiente al primer período ojival.

Huarte-Araquil.—Villa de 819 habitantes, a 32 kilómetros de Pamplona, con estación de ferrocarril. Carretera de Pamplona a Vitoria. Produce cereales, maíz, pastos y ganadería. Hay agregados el santuario de San Miguel de Excelsis y el caserío de Zamarce. En el primero se suceden sin interrupción las romerías, a pesar de la dificultosa ascensión al monte Aralar, en cuya cima se halla edificado; lo más interesante del santuario es una antigua imagen del Arcángel y un retablo o antependio románico de esmaltes, obra de incalculable valor artístico y arqueológico. En Za-



Huarte-Araquil.—Antependio de esmaltes, en San Miguel de Excelsis

marce se conserva la iglesia, también románica, del antiguo monasterio de Santa María.

Imoz.—Ayuntamiento de 1,024 habitantes, compuesto por los lugares de Eraso, Goldáraz, Latasa, Múzquiz, Oscoz, Urriza, Zarranz y Echalecu, que es la cabecera, y dista 28 kilómetros de Pamplona y 5 de la estación de Latasa. Produce maíz, trigo, carbón vegetal y maderas.