

Marsá.—Lugar de 1,263 habitantes, a 42 kiló metros de Tarragona, con estación de ferrocarril. Carretera de Cap-sanes a Falset. Produce vinos, cereales, aceite, avellanas, almendras, patatas, legumbres, higos y ganado lanar.

Masroig.—Lugar de 1,387 habitantes, a 53 kilómetros de Tarragona y a 8 de la estación de Guiamets. Carretera de Molá a Falset. Cosecha principalmente vinos. Explota minas de plomo.

Molá.—Lugar de 1,221 habitantes, a 55 kilómetros de Tarragona y a 11 de la estación de Marsá-Falset. Carreteras a García, Gratallops y Falset. Cosecha vino, aceite, cereales, almendras, legumbres, hortalizas e higos. Explota minas de plomo.

Mora la Nueva.—Lugar de 1,806 habitantes, a 56 kilómetros de Tarragona, con estación de ferrocarril. Carreteras a Gandesa, Falset y Tivisa. Cosecha vino, aceite, cereales, almendras, legumbres, hortalizas y frutas. Celebra ferias el 26 y 27 de Octubre.

Morera de Montsent (La).—Lugar de 465 habitantes, a 45 kilómetros de Tarragona y a 26 de la estación de Borjas del Campo. Produce vinos, aceite, cereales, almendras y ganado. Hay agregado el lugar de La Cartuja.

Palma de Ebro (La).—Lugar de 1,168 habitantes, a 66 kilómetros de Tarragona y a 20 de la estación de Ascó. Carreteras a Tarragona y a Vimbodí. Cosecha principalmente vino, aceite, cereales y almendras.

Poboleda.—Villa de 823 habitantes, a 43 kilómetros de Tarragona y a 20 de la estación de Marsá-Falset. Carreteras a Vilella y Gratallops. Produce vino, aceite, almendras, avellanas, legumbres, higos y ganado.

Porrera.—Villa de 1,058 habitantes, a 37 kilómetros de Tarragona y a 7 de la estación de Marsá-Falset. Carreteras a Alforja, Reus, Falset y La Palma de Ebro. Produce vino, aceite, granos, legumbres, almendras, avellanas, higos, seda y ganado. Hay agregado el caserío La Garracha.

Pradell.—Lugar de 712 habitantes, a 36 kilómetros de Tarragona, con estación de ferrocarril a 3 kilómetros. Carretera de Falset a Reus. Produce vino, aceite, cereales, almendras, avellanas, legumbres y ganado. Hay agregado el caserío de La Torre.

Pratdip.—Lugar de 926 habitantes, a 32 kilómetros de Tarragona y a 7 de la estación de Hospitalet, por carretera. Produce vino, aceite, cereales, almendras, algarrobas, patatas, miel y ganado. Hay agregado el santuario de Santa Marina.

Riudecañas.—Villa de 1,012 habitantes, a 29 kilómetros de Tarragona, con estación de ferrocarril. Carreteras a

Argentera, Montbrió de Tarragona y Vilanova de Escornalbou. Produce vino, aceite, cereales, legumbres, algarrobas, avellanas, almendras y ganado lanar. Tiene agregado el exmonasterio de Escornalbou.

Tivisa.—Villa de 4,630 habitantes, a 57 kilómetros de Tarragona y a 11 de la estación de Mora la Nueva. Carreteras a Mora, Hospitalet, Perelló y Ginestar. Produce vino, aceite, cereales, legumbres, frutas, hortalizas, patatas, algarrobas, almendras, miel, maderas y ganado. Hay agregadas las aldeas de Darmós, Llavería y La Serra.

Torre de Fontaubella.—Lugar de 203 habitantes, a 37 kilómetros de Tarragona y a 1 de la estación de Pradell. Produce vino, cereales, legumbres y ganado.

Torre del Español.—Lugar de 1,466 habitantes, a 66 kilómetros de Tarragona y a 8 de la estación de Ascó. Produce vino, aceite, cereales, legumbres, almendras y frutas.

Torroja.—Lugar de 555 habitantes, a 46 kilómetros de Tarragona y a 17 de la estación de Marsá-Falset. Carreteras a García, Cornudella y Falset. Cosecha principalmente riquísimos vinos.

Ulldemolins.—Lugar de 1,362 habitantes, a 46 kilómetros de Tarragona y a 26 de la estación de Borjas del Campo. Carreteras a Borjas y Granadella. Produce vino, aceite, cereales, legumbres, hortalizas, miel, almendras, avellanas, castañas y ganado.

Vandellós.—Lugar de 2,408 habitantes, a 43 kilómetros de Tarragona y a 11 de la estación de Hospitalet. Carreteras a Tivisa, Hospitalet y Perelló. Produce cereales, vino, legumbres, hortalizas, almendras y ganado. Celebra ferias de ganado los días 8 y 9 de Septiembre y generales el 23 y 24 de Octubre. Hay agregadas las aldeas de Castelló, Fatjes, Gavadá, Hospitalet, Mas Boguera, Mas Riudoms, Mas Valentí y Remullá.

Vilanova de Escornalbou.—Lugar de 645 habitantes, a 31 kilómetros de Tarragona y a 5 de la estación de Riudecañas. Carretera de Dosaigües a Montroig. Produce vinos, aceite, granos, legumbres, avellanas y ganado. Hay agregada la aldea de Arboret.

Vilanova de Prades.—Lugar de 419 habitantes, a 45 kilómetros de Tarragona y a 10 de la estación de Vimbodí, por carretera. Produce vinos, cereales, legumbres, patatas, castañas, bellotas, hortalizas y ganado.

Vilella Alta.—Lugar de 470 habitantes, a 48 kilómetros de Tarragona y a 19 de la estación de Marsá-Falset. Carretera de Vilella Baja a Poboleda. Cosecha vino, cereales, legumbres, almendras y seda.

Vilella Baja.—Lugar de 649 habitantes, a 52 kilómetros de Tarragona y a 22 de la estación de Marsá-Falset. Carre-



La Morera.—Ruinas de la Cartuja de Scala Dei, a la que perteneció el territorio conocido por «El Priorato»

terras a La Palma de Ebro, Tarragona y Poboleda. Cosecha vinos, aceite y almendras.

Vinebre. — Villa de 1,048 habitantes, a 72 kilómetros de Tarragona y a 2 de la estación de Ascó. Carretera a La Palma de Ebro. Cosecha cereales, aceite, legumbres, seda y excelentes vinos.

PARTIDO JUDICIAL DE GANDESA

Se extiende a Occidente de la provincia, confinando: por el N., con las provincias de Zaragoza y Lérida, y con el partido de Falset; por el E., con el mismo y el de Tortosa; por el S., con el último nombrado, y, por el O., con las provincias de Teruel y Zaragoza.

Las sierras más importantes se desarrollan a SO. del partido, cuyo territorio está ocupado, casi por entero, por los llamados Puertos de Beceite. Al centro se forma la sierra de Pándols, y, a Oriente, la de Jeroni.

El río Ebro, después de su confluencia con el Matarraña, que lame, en un corto trecho, los confines con la provincia de Zaragoza, atraviesa la zona septentrional del partido y señala, en una gran extensión, los límites orientales del mismo. El río Algás, que riega las zonas occidental y sudoccidental, es tributario del nombrado Matarraña, siéndolo del mencionado Ebro todas las demás pequeñas corrientes que bañan el territorio, entre las cuales nombraremos el Riusech y el Canaleta.

La línea de los directos de Barcelona a Madrid circula por la región septentrional de este partido, siendo la única que pisa este territorio.

Las carreteras que arrancan de la cabeza del partido toman las direcciones de Pobla de Masaluca, de Falset, por Camposines, donde se cruza con la de Fatarella a Pinell, y, por Mora de Ebro, en cuyas cercanías vuelve a cruzarse con la de Ascó a Pinell; de enlace con la de Tortosa a Bot; de Horta, y de Alcañiz, a la cual embocan, por la derecha, la de Caspe, y, por la izquierda, la de Horta y Bot. De Fatarella parten, además de una carretera que ya hemos nombrado, las de Ascó, Flix y Ribarroja, y de Arnes arranca un ramal que conduce a Valderrobles. De Horta, además del que hemos indicado, parte uno hacia Prat de Compte, a cuyo punto acude otro, que procede de Pauls.

Los ayuntamientos englobados en este partido son: Gandesa, Arnes, Ascó, Batea, Benisanet, Bot, Caseras, Corbera, Fatarella, Flix, Horta de San Juan, Miravet, Mora de Ebro, Pinell de Bray, Pobla de Masaluca, Prat de Compte, Ribarroja de Ebro y Villalba de los Arcos.

Gandesa. — Ciudad de 3,551 habitantes, a 83 kilómetros de Tarragona y a 27 de la estación de Mora la Nueva.

Carreteras indicadas anteriormente. Su edificio más importante es el templo parroquial, en el que se admira una hermosa portada románica. Tiene un célebre manantial de aguatermales antirreumáticas, conocido por «Font Calda». Cosecha vino, aceite, cereales, patatas, almendras, avellanas, legumbres y frutas. Celebra ferias del 7 al 9 de Mayo y del 4 al 6 de Diciembre.

Arnes. — Villa de 1,441 habitantes, a 104 kilómetros de Tarragona y a 39 de la estación de Tortosa. Carretera a Valderrobles. Cosecha vino, aceite, cereales, patatas, legumbres y almendras. Hay agregado el arrabal de San Marcos.

Ascó. — Villa de 2,248 habitantes, a 74 kilómetros de Tarragona, con estación de ferrocarril. Carreteras a Fatarella y Mora de Ebro. Produce cereales, aceite, vino, legumbres, higos, almendras y ganado.

Batea. — Villa de 3,166 habitantes, a 97 kilómetros de Tarragona y a 20 de la estación de Fayón. Carretera de Gandesa a Caspe. Produce vino, aceite, cereales, legumbres, hortalizas, almendras y frutas. Celebra ferias del 6 al 8 de Enero. Hay agregada la aldea de Piñeras.

Benisanet. — Villa de 1,923 habitantes, a 65 kilómetros de Tarragona y a 6 de la estación de Mora la Nueva. Produce vino, aceite, cereales, frutas, hortalizas, almendras y seda. Hay agregados los arrabales del Calvario y de Alfareros.

Bot. — Lugar de 1,391 habitantes, a 92 kilómetros de Tarragona y a 35 de la estación de Mora la Nueva. Carreteras a Gandesa, Horta de San Juan y Tortosa. Produce

vino, aceite, cereales, almendras, avellanas, hortalizas, frutas y ganado.

Caseras. — Villa de 692 habitantes, a 100 kilómetros de Tarragona, a 42 de la estación de Mora la Nueva y a 30 de la de Fayón. Carretera de Gandesa a Alcañiz. Produce cereales, aceite, legumbres, vino, almendras, avellanas, frutas, patatas y ganado.

Corbera. — Villa de 2,157 habitantes, a 78 kilómetros de Tarragona y a 21 de la estación de Mora la Nueva. Produce vino, aceite, granos, almendras, higos, nueces, avellanas y ganado.

Fatarella. — Villa de 2,333 habitantes, a 79 kilómetros de Tarragona y a 10 de la estación de Ascó. Carreteras a Ribarroja, Flix, Ascó y Mora la Nueva. Produce vino, aceite, cereales, legumbres, frutas, avellanas y almendras.

Flix. — Villa de 2,874 habitantes, a 80 kilómetros de Tarragona, con estación de ferrocarril. Carretera a Fatarella. Produce aceite, vino, cereales, frutas, hortalizas, almendras y seda. Hay una importante fábrica de productos químicos.



Gandesa. — Santuario de la Virgen de la Font Calda

Horta de San Juan. — Villa de 2,473 habitantes, a 101 kilómetros de Tarragona y a 40 de la estación de Tortosa. Carreteras a Gandesa y Prat de Compte. Produce vino, aceite, cereales, legumbres, nueces, almendras y ganado.

Miravet. — Villa de 1,566 habitantes, a 66 kilómetros de Tarragona y a 10 de la estación de Mora la Nueva. Carretera a Mora de Ebro. Produce vino, aceite, cereales,



Mora de Ebro. — El paso del río

almendras, higos, algarrobas, hortalizas y ganado. Hay agregado el barrio de Alfarerías.

Mora de Ebro. — Villa de 3,728 habitantes, a 57 kilómetros de Tarragona y a 1 de la estación de Mora la Nueva. Carreteras a Reus, Gandesa, Ascó y Pinell. Cosecha vino, aceite, cereales, legumbres, hortalizas, almendras y frutas. Celebra ferias por Pascua de Pentecostés y el 2 de Agosto.

Pinell de Bray. — Villa de 2,007 habitantes, a 74 kilómetros de Tarragona y a 18 de la estación de Mora la Nueva. Carreteras a Mora y Gandesa. Cosecha vino, aceite, cereales, higos y almendras.

Pobla de Masaluca. — Lugar de 1,067 habitantes, a 94 kilómetros de Tarragona y a 8 de la estación de Fayón. Carretera a Gandesa. Produce vino, aceite, cereales, higos y almendras.

Prat de Compte. — Lugar de 849 habitantes, a 90 kilómetros de Tarragona y a 30 de las estaciones de Tortosa y de Mora la Nueva. Carreteras a Bot, Horta de San Juan y Tortosa. Cosecha vino, aceite, cereales, almendras, legumbres, patatas y miel.

Ribarroja de Ebro. — Villa de 2,192 habitantes, a 86 kilómetros de Tarragona, con estación de ferrocarril. Carretera a Camposines. Cosecha vino, aceite, cereales, almendras y frutas.

Villalba de los Arcos. — Villa de 1,662 habitantes, a 91 kilómetros de Tarragona y a 32 de la estación de Mora la Nueva. Carretera de Pobla de Masaluca a Gandesa. Produce vino, aceite, cereales, legumbres, avellanas, almendras y ganado.

PARTIDO JUDICIAL DE MONTBLANCH

Ocupa la parte más septentrional de la provincia, lindando: por el N., con la de Lérida; por el E., con la de

Barcelona; por el S., con los partidos de Vendrell, Valls y Reus, y, por el O., con el de Falset y la provincia de Lérida.

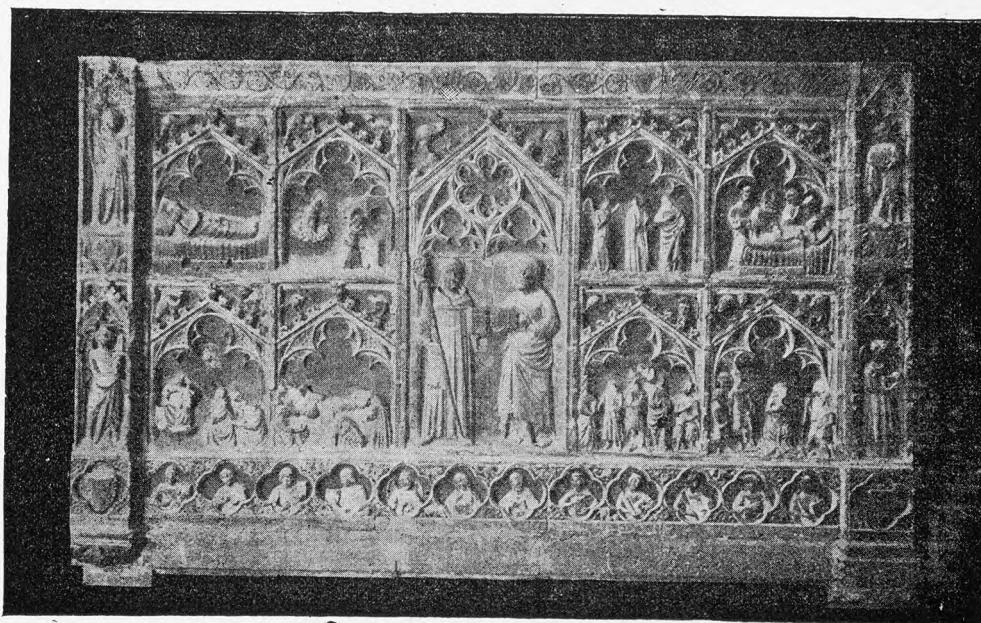
La comarca conocida por Conca de Barbará se extiende por el centro del partido, elevándose, en los confines con la provincia de Barcelona, la sierra de Brufagaña; en los de la provincia de Lérida, la sierra del Tallat, y, en la zona sudoccidental, las de Roquerole, Prades y La Musara.

Le riegan los ríos Gayá y Francolí, con sus corrientes nativas, y los primitivos caudales del Corp, tributario del Segre, y del Ciurana, afluente del Ebro.

El ferrocarril de Tarragona a Lérida le atraviesa, tocando en la cabeza del partido, siendo muy numerosos los caminos vecinales y carreteras. Las principales de éstas son las que, de la villa de Montblanch, van en las direcciones de Tarragona, Lérida, Tárrega, Reus y Sant Guim. Las demás las indicaremos al ocuparnos de las poblaciones por donde pasan.

Esta jurisdicción abraza los términos municipales de Montblanch, Barbará, Blancafort, Capatons, Conesa, Espuga de Francolí, Febró, Forés, Llorach, Montbrió de la Marca, Montreal, Casanant, Las Pilas, Pira, Prades, Querol, Rocafort de Queralt, Rojals, Santa Coloma de Queralt, Santa Perpetua, Sarreal, Savallá del Condado, Senant, Solivella, Vallclara, Vallfogona de Riucorp, Vilavert y Vimbodí

Montblanch. — Villa de 4,923 habitantes, a 36 kilómetros de Tarragona, con estación de ferrocarril. Carreteras indicadas anteriormente. La baña el río Francolí. Es notable su templo parroquial de Santa María, edificado en el período gótico (siglos xiv y xv), con una hermosa portada plateresca. También es muy interesante la iglesia románica de San Miguel. Produce cereales, vinos, aceite, legumbres, avellanas y ganado lanar. Hay fábricas de aguardientes, de



Montblanch. — Retablo gótico de la iglesia de Santa María

aserrar maderas, de pastas para sopa y de bebidas gaseosas. Celebra ferias del 6 al 8 de Diciembre y mercados los martes y viernes. Tiene agregados los lugares Guardia dels Prats y Lilla, y la aldea Prenafeta.

Barbará. — Lugar de 1,354 habitantes, a 40 kilómetros de Tarragona y a 4 de la estación de Montblanch. Carretera de Montblanch a Plá de Cabra. Cosecha vino, aceite, cereales, legumbres y hortalizas. Hay agregado el lugar de Ollés.

Blancafort. — Lugar de 1,141 habitantes, a 42 kilóme-

tros de Tarragona y a 6 de las estaciones de Montblanch y de Espluga de Francolí, por carretera. Produce vino, aceite, cereales, legumbres y ganado.

Capafons. — Lugar de 431 habitantes, a 40 kilómetros de Tarragona y a 16 de la estación de La Riba. Carreteras a Prades y a Cornudella. Produce cereales, legumbres, patatas, vino, avellanas y castañas.

Conesa. — Lugar de 479 habitantes, a 52 kilómetros de Tarragona y a 16 de la estación de Montblanch. Carretera a Santa Coloma de Queralt e Igualada. Produce vino, cereales, legumbres, hortalizas y ganado.

Espluga de Francolí. — Villa de 3,424 habitantes, a 42 kilómetros de Tarragona, con estación de ferrocarril. Carreteras a Blancafort, Senant, Fullea, Lérida, Tarragona y Monasterio de Poblet, que se halla a 2 kilómetros. Posee un famoso manantial de aguas ferruginosas bicarbonatadas, que ha dado lugar a la instalación de un magnífico balneario. Produce vino, aceite, cereales, legumbres, hortalizas, almendras, avellanas, patatas y alcoholes. Celebra ferias el 22 de Enero y el 10 de Agosto, y mercados los jueves y domingos. Hay agregado el barrio Font Major y el caserío Las Masías.

Febró. — Lugar de 279 habitantes, a 34 kilómetros de Tarragona y a 14 de la estación de Borjas del Campo. Carreteras

a Capafons, Cornudella y La Musara. Cosecha cereales y patatas.

Forés. — Lugar de 437 habitantes, a 48 kilómetros de Tarragona y a 15 de la estación de Montblanch. Cosecha cereales y legumbres. Hay agregado el barrio Pla de la Bassa.

Llorach. — Lugar de 351 habitantes, a 57 kilómetros de Tarragona y a 14 de la estación de Cervera. Cosecha vino, cereales y legumbres. Hay agregados los lugares de Albió, Cirera y Raurich.

Montbrió de la Marca. — Lugar de 281 habitantes, a 42 kilómetros de Tarragona y a 10 de la estación de Montblanch, por carretera. Produce vino, aceite, cereales, legumbres, nueces y ganado lanar. Hay agregado el lugar de Vallvert.

Montreal. — Lugar de 714 habitantes, a 29 kilómetros de Tarragona y a 9 de la estación de La Riba. Carreteras a La Riba, Alcover y Albiol. Produce cereales, legumbres, vino, aceite, patatas y carbón vegetal. Hay agregados el lugar de Farena y varios caseríos.

Pasanant. — Lugar de 962 habitantes, a 58 kilómetros de Tarragona y a 20 de la estación de Tárrega. Produce vino, cereales, legumbres, patatas y ganado. Hay agregados varios caseríos y la aldea de Belltall.

Pilas (Las). — Lugar de 429 habitantes, a 46 kilómetros

de Tarragona y a 18 de la estación de Montblanch. Carretera de Montblanch a Santa Coloma de Queralt. Produce cereales, legumbres, vino, avellanas, frutas y ganado lanar. Hay agregados los lugares de Biure, Guialmons y Sant Gallart.

Pira. — Lugar de 525 habitantes, a 40 kilómetros de Tarragona y a 4 de la estación de Montblanch. Carretera de Montblanch a Plá de Cabra. Produce cereales, legumbres, vinos y ganado lanar.

Prades. — Villa de 810 habitantes, a 45 kilómetros de Tarragona y a 21 de la estación de La Riba. Carreteras a Cornudella y Capafons. Produce cereales, legumbres, vinos, patatas, ganado y principalmente castañas. Celebra ferias del 24 al 27 de Agosto y el 15 y 16 de Abril.

Querol. — Lugar de 718 habitantes, a 40 kilómetros de Tarragona y a 21 de las estaciones de Montblanch y de Valls. Carreteras a La Llacuna, Montmell y Montbrió. Produce vino, aceite, cereales, legumbres y ganado. Hay

agregados el lugar de Esblada y el caserío de Bonany.

Rocafort de Queralt. — Lugar de 684 habitantes, a 47 kilómetros de Tarragona y a 11 de la estación de Montblanch. Carretera de Montblanch a Santa Coloma de Queralt. Cosecha vino, cereales, legumbres y patatas.

Rojals. — Lugar de 402 habitantes, a 31 kilómetros de Tarragona y a 6 de las estaciones de

Montblanch y de Vilavert, por carretera. Produce cereales, legumbres, patatas, ganado y algo de vino. Explora minas de barita. Hay agregado el lugar de Pinatell.

Santa Coloma de Queralt. — Villa de 3,087 habitantes, a 52 kilómetros de Tarragona y a 15 de la estación de Sant Guim. Carreteras a Igualada, Sant Guim, Montblanch y Conesa. La iglesia parroquial, en la que se mezclan los estilos románico, ojival y del Renacimiento, ofrece el mayor interés; tiene un retablo gótico muy curioso. En las afueras se conserva el antiguo templo de Santa María de Bell-lloch, en el que hay el sepulcro de los Condes de Santa Coloma, obra notable del siglo XIV. Produce cereales, legumbres, ganado lanar y algo de vino. Celebra ferias el 10 de Julio, el 23 de Septiembre y los miércoles posteriores al de Ceniza y a la Pascua de Pentecostés. Mercados los lunes. Hay agregados el lugar de Aguiló y el caserío La Pobra.

Santa Perpetua. — Lugar de 483 habitantes, a 45 kilómetros de Tarragona y a 20 de la estación de Montblanch. Produce cereales, legumbres, ganado y poco vino. Hay agregados los lugares de Pontils y Vallespinosa; la aldea de Montalegre y el caserío de Vallespinosa.

Sarreal. — Villa de 1,767 habitantes, a 36 kilómetros de Tarragona y a 8 de la estación de Montblanch. Carreteras a Montblanch, Santa Coloma de Queralt, Solivella, Montbrió y Plá de Cabra. Cosecha vino, aceite, cereales, legum-



Espluga de Francolí. — Vista general del balneario

bres y patatas. Celebra feria el 8 de Diciembre y mercados los domingos.

Savallá del Condado. — Lugar de 318 habitantes, a 55 kilómetros de Tarragona, a 19 de la estación de Montblanch y a 16 de la de Cervera. Produce vino, cereales, legumbres y algún ganado. Hay agregado el lugar de Segura.

Senant. — Lugar de 274 habitantes, a 51 kilómetros de Tarragona y a 9 de la estación de Espluga de Francolí, por carretera. Produce cereales, legumbres, aceite, patatas, almendras, poco vino y ganado. Hay agregados los arrabales de la Cruz y de la Fuente.

Solivella. — Lugar de 1,587 habitantes, a 45 kilómetros de Tarragona y a 9 de la estación de Montblanch. Carreteras a Tárrega, Reus, Espluga de Francolí y Plá de Cabra. Produce vino, aceite, cereales, legumbres y ganado lanar.

Vallclara. — Lugar de 386 habitantes, a 51 kilómetros de Tarragona y a 7 de la estación de Vimbodí. Carretera de Vilanova de Prades a Tárrega. Cosecha cereales, castañas, aceite y vino.

Vallfogona de Riucorp. — Lugar de 488 habitantes, a 60 ki-

lómetros de Tarragona y a 12 de la estación de Tárrega. Tiene un manantial de aguas clorurado-sódicas-sulfatadas, con balneario. Produce legumbres, aceite, vino y ganado.

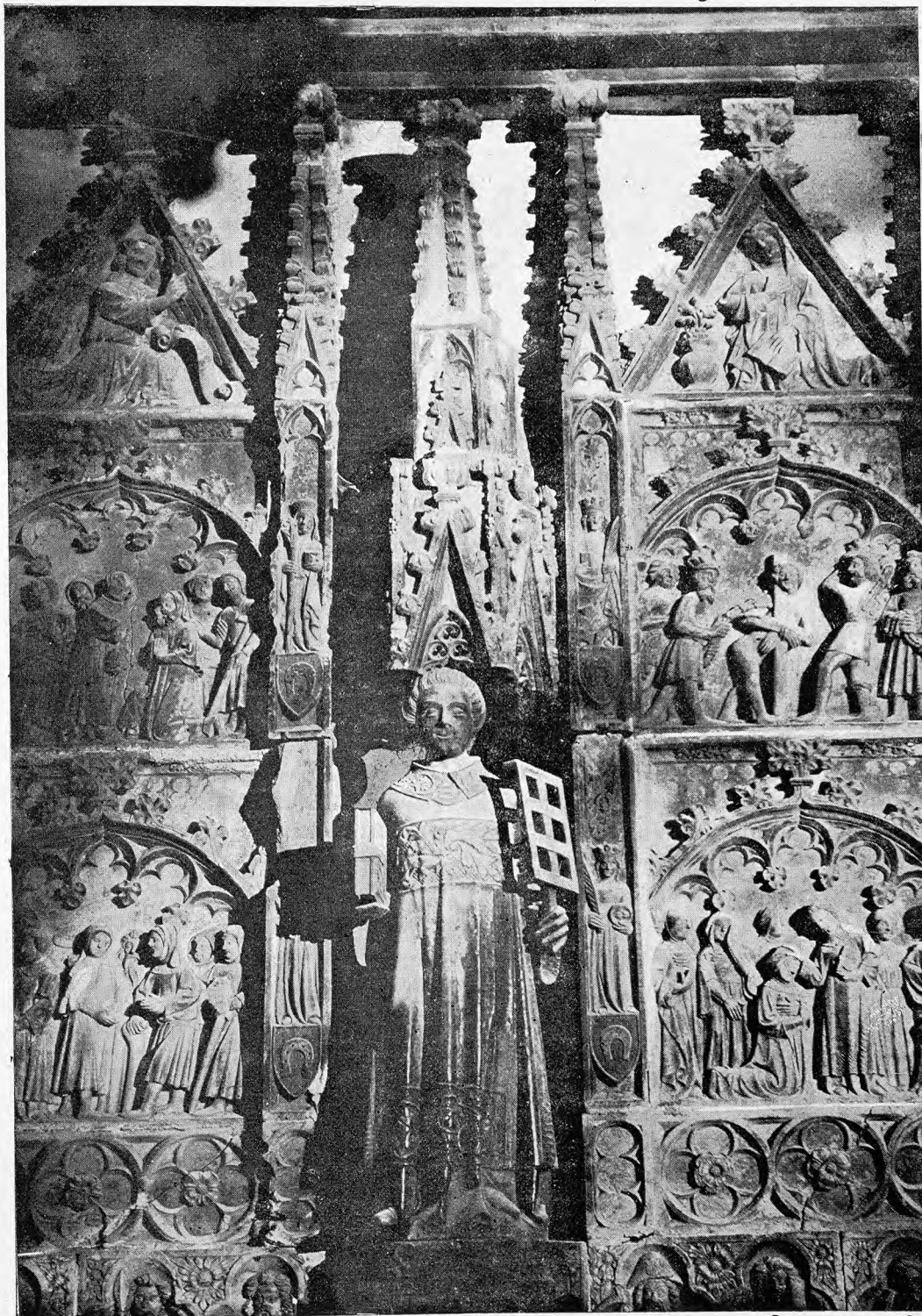
Vilavert. — Villa de 866 habitantes, a 29 kilómetros de Tarragona, con estación. Carretera de Reus a Tárrega. Cosecha vino, aceite, cereales, legumbres y patatas.

Vimbodí. — Villa de 1,654 habitantes, a 44 kilómetros de Tarragona, con estación. Carreteras a Montblanch, Lérida y Vilosell. Explota minas de blenda, calamina, plomo y sílice. Produce vino, aceite, cereales, legumbres, frutas, patatas, avellanas y ganado. Celebra mercados los miércoles

y sábados. En su término se halla enclavado el célebre monasterio de Poblet, a 2 kilómetros de Espluga de Francolí.

Este Real Monasterio, incendiado por las turbas en 1835, es uno de los monumentos más importantes de la Corona de Aragón. Su fundación data del siglo XII, a cuya época pertenecen las capillas de Santa Catalina y San Esteban. La iglesia mayor, dedicada a Santa María, fué com-

menzada en el siglo XIII. Su planta tiene forma de cruz latina, con tres naves, y mide 85 metros de longitud y 21 de anchura, elevándose la nave central a 28 metros. El estilo es muy sobrio y de elegantes líneas arquitectónicas, notándose la mezcla de las artes románica y ojival. Llama la atención la esbeltez de la puerta del atrio, destinado a sepultura de magnates y dignatarios, y en cuyos muros laterales había las capillas de los Ángeles y del Santo Entierro. Dentro del templo desmantelado, con sus bóvedas ojivales calcinadas, resta el mutilado retablo de mármol, obra notable del siglo XVI que mandó construir Carlos I. Las numerosas tumbas de monarcas de Aragón y de in-



Santa Coloma de Queralt. — Retablo del altar mayor de la iglesia parroquial

dividuos de las familias reales, fueron rotas en su mayor parte, profanándose los restos que guardaban. Salvose de la catástrofe la momia de Jaime I el Conquistador, que se halla hoy depositada en la Catedral de Tarragona. El claustro es magnífico, correspondiendo a los estilos románico y gótico mezclados, como en el templo. Las grandes estancias monacales, el comedor, la biblioteca, el aula capitular, el dormitorio, etc., pueden todavía admirarse en su belleza arquitectónica. El rey Martín hizo construir, junto al claustro, un palacio para morar en él; pero su muerte prematura le impidió verlo terminado. La fachada del palacio,

rematada por una cornisa llena de bustos en relieve, tiene solo tres ventanales góticos con hermosos calados; sus puertas dan entrada a espaciosa salas sin techumbre. Una gran tristeza se apodera del culto visitante al recorrer esas ultrajadas ruínas del arte y de la historia patria.

PARTIDO JUDICIAL DE REUS

Confina: por el N., con los de Montblanch y Valls;



Reus. — Plaza de la Constitución y Casa Consistorial

por el E., con el de Tarragona; por el S., con el Mediterráneo, y, por el O., con el partido de Falset.

Su territorio, poco extenso, coge buena parte del Campo de Tarragona. Por los límites septentrionales caen las vertientes de la sierra de La Musara, con el pico Gallican; no alcanzando notables altitudes sus demás accidentes.

Todas las corrientes son de escaso caudal y, entre ellas, la mayor es la riera de Riudoms.

Por la cabeza del partido pasan las líneas férreas de Barcelona a Madrid y de Tarragona a Lérida, partiendo, además, la de vía estrecha de Salou. Circula por el litoral el ferrocarril de Tarragona a Valencia.

De la ciudad de Reus arrancan carreteras hacia Montblanch, Valls, Tarragona, Salou, Montroig, Falset y Castellvell, de las que se desprenden ramales que indicaremos al tratar de las localidades afectadas. A poca distancia de la costa cruza la carretera de Tarragona a Tortosa.

Comprende esta jurisdicción los términos municipales de Reus, Aleixar, Alforja, Almoster, Borjas del Campo, Botarell, Cambrils, Castellvell, Las Irlas, Maspujols, Montbrió de Tarragona, Montroig, La Musara, Riudecols, Riudoms, La Selva, Vilaplana y Viñols y Archs.

Reus. — Ciudad de 25,363 habitantes, a 11 kilómetros de Tarragona, con estaciones de ferrocarril en las líneas de Barcelona-Madrid, Tarragona-Lérida y Salou. Carreteras indicadas anteriormente. Es la población más importante de la provincia, pues a su gran riqueza agrícola une su desarrollo industrial. Tiene una hermosa plaza, en parte porticada, al centro de la cual se levanta la estatua ecuestre del general Prim. Es interesante su iglesia parroquial de San Pedro. A un kilómetro de la ciudad hay el santuario de la Virgen de la Misericordia, objeto de extraordinaria

devoción. También a un kilómetro, a la izquierda de la boca de la mina, existe un Manicomio, fundado por Pedro Mata, que puede considerarse como uno de los primeros de España. Posee fábricas de tejidos de seda y de algodón, de géneros de punto, de torcidos de algodón, de vinos espumosos, de chocolate, de corsés, de curtidos, de escobas, de gaseosas, de fundición de hierro y otros metales, de jabón, de jarabes, de licores y aguardientes, de paquetería, de pastas para sopa, de productos químicos, de aceite de orujo, de aserrar maderas, de mosaicos hidráulicos, de bordados y encajes, de calzado, de camas de hierro y de madera, y talleres de construcción de maquinaria y de pirotecnia. Hay Cámaras de Comercio, Agrícola y de la Propiedad Urbana. Cosecha cereales, legumbres, mucho vino, aceite, avellanas, frutas y hortalizas. Celebra ferias el 25 de Julio y en el mes de Octubre, y mercados los lunes y jueves.

Aleixar. — Villa de 1,015 habitantes, a 21 kilómetros de Tarragona y a 3 de la estación de Borjas del Campo. Carreteras a Reus, Vilaplana, Alforja y Borjas del Campo. Cosecha vino, aceite, cereales, legumbres y mucha avellana.

Alforja. — Villa de 1,765 habitantes, a 25 kilómetros de Tarragona y a 6 de la estación de Borjas del Campo. Carreteras a Aleixar, Borjas del Campo, Arbolí, Cornudella, Falset y Riudecols. Cosecha vino, aceite, cereales, legumbres, frutas y avellanas.

Celebra feria el segundo domingo de Octubre.

Almoster. — Lugar de 402 habitantes, a 15 kilómetros de Tarragona y a 3 de la estación de La Selva. Cosecha vinos, aceite, cereales, legumbres, almendras, patatas y frutas.

Borjas del Campo. — Villa de 1,086 habitantes, a 19 kilómetros de Tarragona, con estación de ferrocarril. Carreteras a Reus, Falset, Montbrió de Tarragona, Aleixar y Alforja. Cosecha vino, aceite, zumaque, legumbres y avellanas.

Botarell. — Lugar de 456 habitantes, a 21 kilómetros de Tarragona y a 1 de la estación de Riudecañas-Botarell. Carretera de Borjas del Campo a Montbrió de Tarragona. Cosecha vino, aceite, avellanas, legumbres, frutas y patatas.

Cambrils. — Villa de 3,141 habitantes, a 16 kilómetros de Tarragona, con estación de ferrocarril. Carreteras a Tarragona, Tortosa, Montbrió de Tarragona y Montroig. Cosecha vinos, aceite, cereales, avellanas y algarrobas. Hay agregados el lugar de La Marina o Playa, habitado principalmente por pescadores; la quinta de recreo Parque Samá y los arrabales de Gracia y Mas del Piera. Celebra feria el día de la Asunción.

Castellvell. — Lugar de 703 habitantes, a 13 kilómetros de Tarragona y a 2 de la estación de Reus. Carreteras a Reus y a Riudoms. Cosecha vinos, aceite, cereales, legumbres, avellanas, frutas y hortalizas. Tiene agregada la ermita de Santa Ana.

Irlas (Las). — Lugar de 93 habitantes, a 28 kilómetros de Tarragona y a 3 de la estación de Dosaguas-Argentera. Carreteras a Reus, Falset y Gratallops. Cosecha vino, aceite, cereales, legumbres y avellanas.

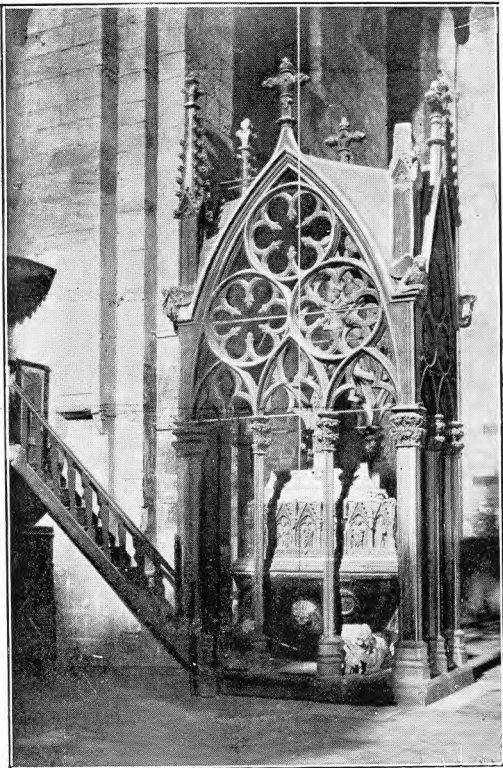
Maspujols. — Lugar de 557 habitantes, a 20 kilómetros de Tarragona y a 3 de la estación de Borjas del Campo.



VENDRELL. — VISTA GENERAL



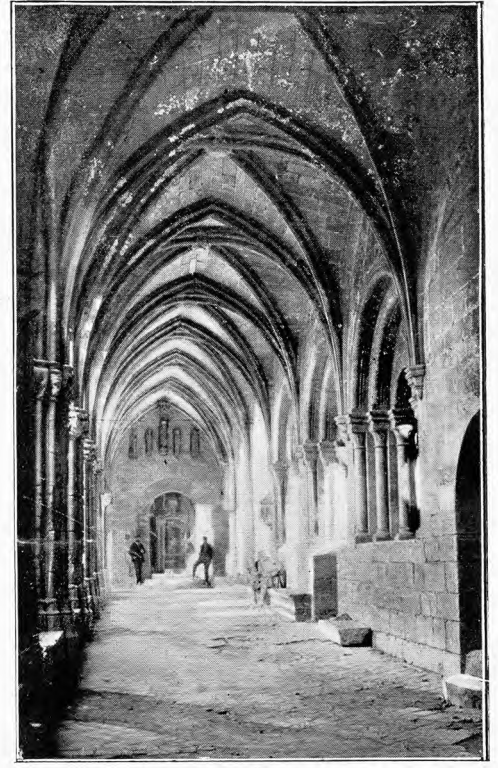
FALSET. — VISTA PARCIAL



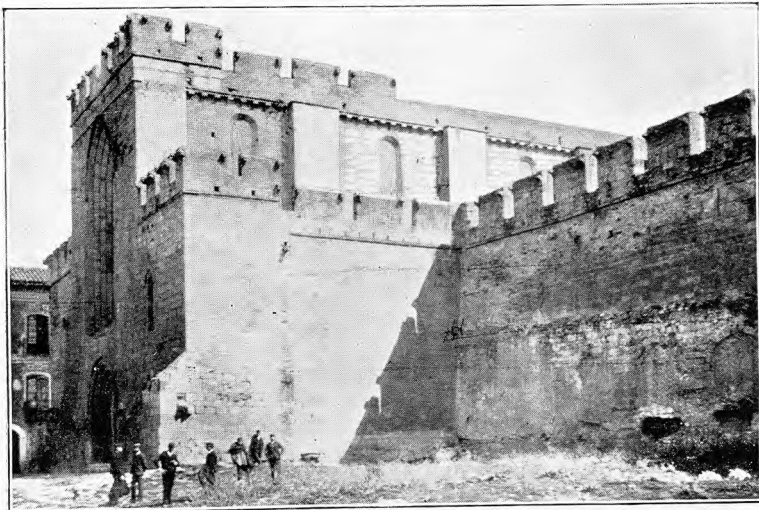
SANTAS CREUS. — SEPULCRO DE D. PEDRO EL GRANDE



VALLS. — CAMPANARIO DE SAN JUAN



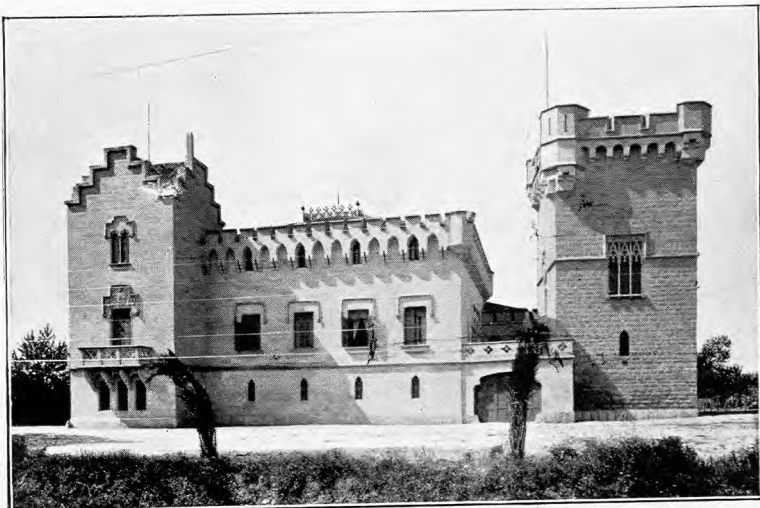
SANTAS CREUS. — GALERÍA DEL CLAUSTRO



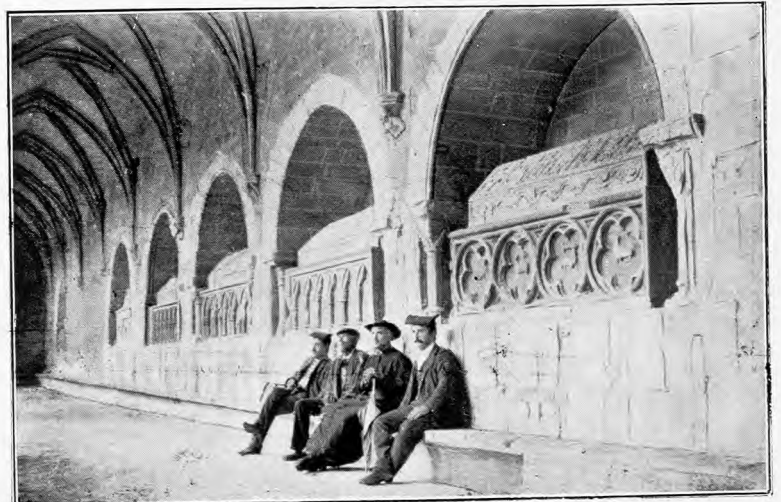
SANTAS CREUS. — IGLESIA DEL REAL MONASTERIO



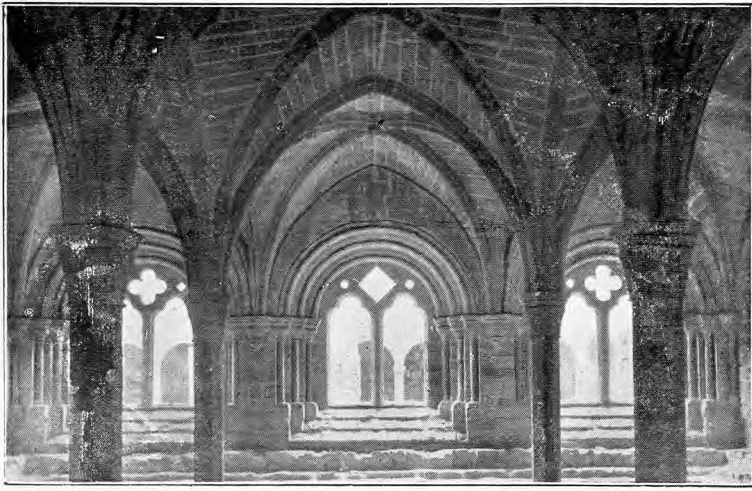
SANTAS CREUS. — CALADOS DEL CLAUSTRO



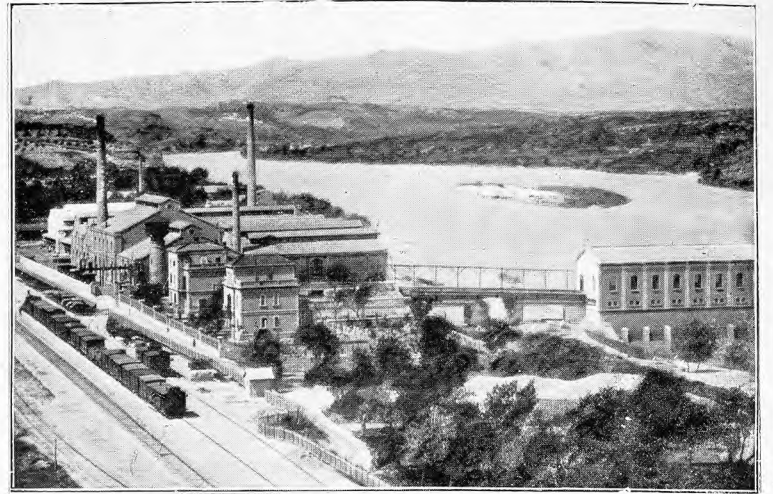
VILASECA. — EL CASTILLO RESTAURADO



SANTAS CREUS. — LADO NORTE DEL CLAUSTRO PRINCIPAL



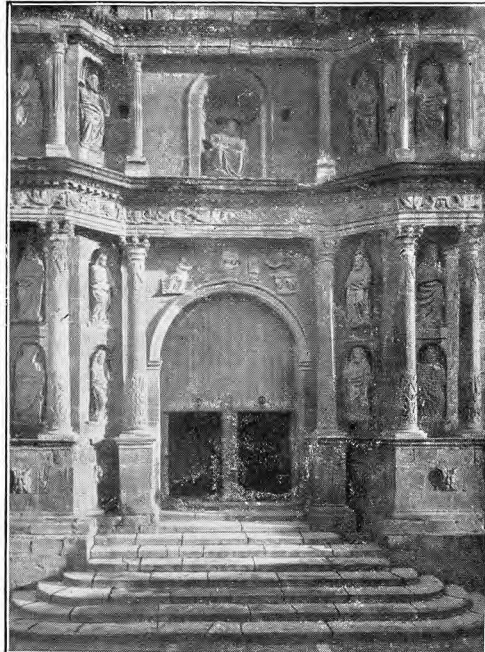
MONASTERIO DE POBLET. — SALA CAPITULAR



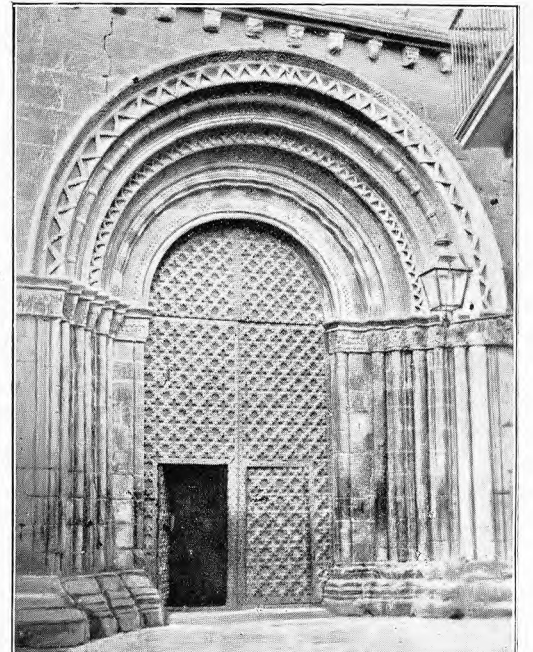
FLIX. — RÍO EBRO Y FÁBRICA DE PRODUCTOS QUÍMICOS



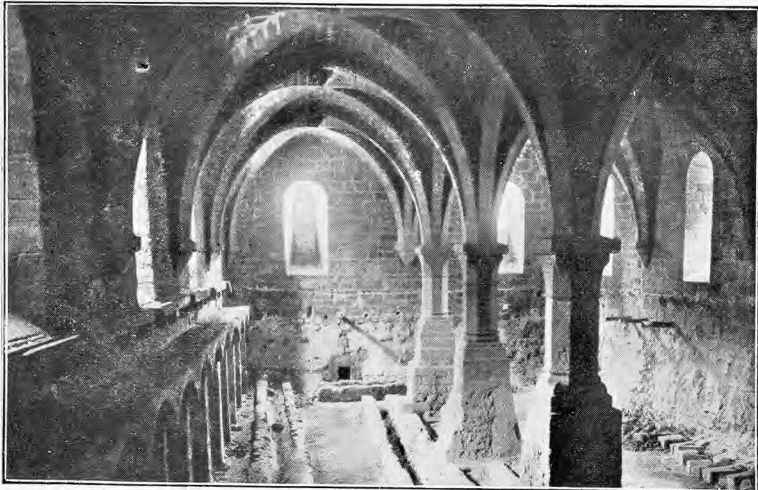
POBLET. — CAPILLA DE SAN JORGE



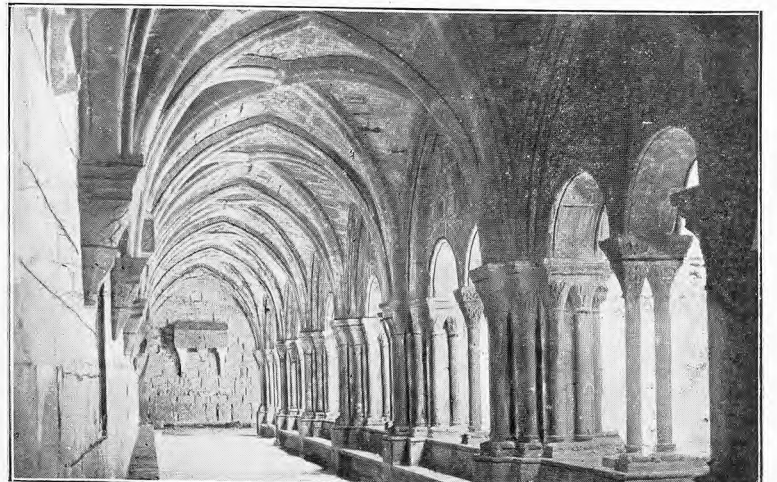
MONTBLANCH. — IGLESIA DE SANTA MARÍA



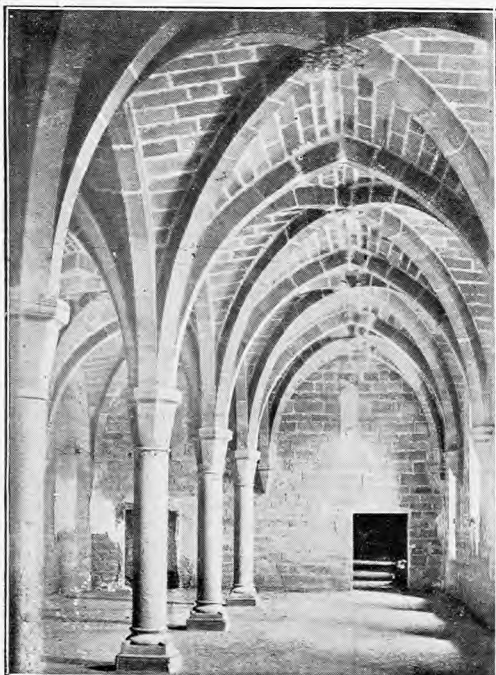
GANDESA. — PUERTA DE LA IGLESIA



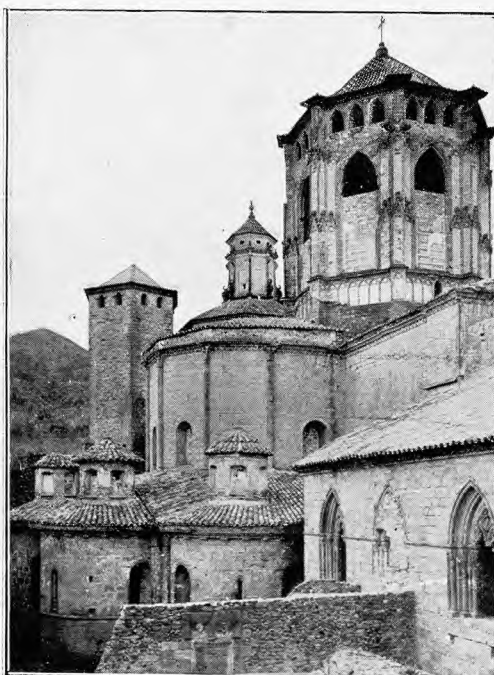
MONASTERIO DE POBLET. — LA BODEGA



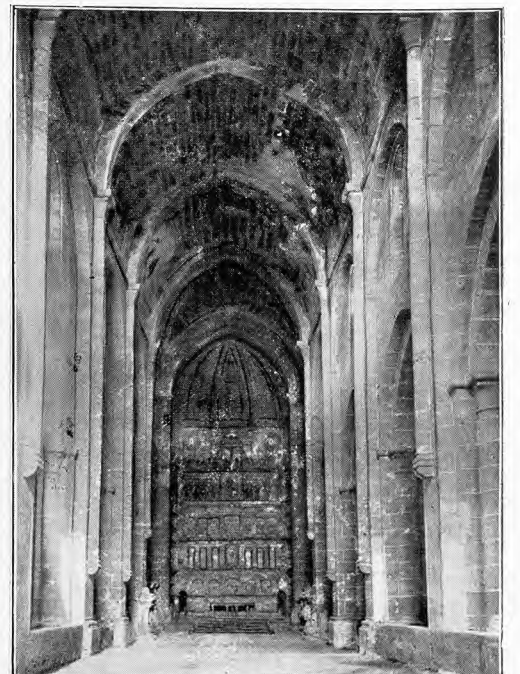
MONASTERIO DE POBLET. — CLAUSTROS



MONASTERIO DE POBLET. — LA BIBLIOTECA



POBLET. — ABSIDE DE LA IGLESIA



POBLET. — NAVE CENTRAL DE LA IGLESIA