

hasta que se rindió al duque de Lorena, en Julio de 1469. En 1471 volvió a la obediencia de Juan II. Los Reyes Católicos, después de jurar los privilegios y franquicias de la ciudad, entraron en ella en 1493.

Secundó Gerona el alzamiento de Cataluña contra Felipe IV, y se sometió a la autoridad de Luis XIII de Francia, que había sido proclamado Conde de Barcelona (1641). En 1652 volvió a la obediencia del rey Felipe, y, renovada la guerra entre Francia y España, sufrió nuevos y prolongados asedios de las tropas francesas, capitulando en 1694. A principios del siglo siguiente, habiendo abrazado la causa del Archiduque de Austria, fué Gerona nuevamente sitiada por el Duque de Noalles, al que se rindió en 24 de Enero de 1711.

Pero los más importantes sitios y las heroicas defensas que han inmortalizado el nombre de Gerona, ocurrieron a principios del siglo XVIII, durante la guerra de la Independencia. Puso el primero, en 17 de Junio de 1808, el general Duhesne y mandaba a los gerundenses el general Bolívar. La población en masa tomó parte en las luchas, pues la guarnición se componía sólo de 300 hombres y algunos artilleros. Los franceses fueron rechazados con muchas pérdidas y levantaron el sitio a los dos meses. En Agosto volvió Duhesne con más numeroso ejército, pero a los pocos días le acometieron con tal brío los gerundenses que nuevamente le obligaron a retirarse. En 6 de Mayo del siguiente año, un formidable ejército francés, mandado por el general Reille, se presentó ante los muros de Gerona. Álvarez de Castro se hallaba de gobernador de la Plaza, y era teniente de rey el general Bolívar, que tanto se había distinguido en las anteriores acometidas. Tomaron parte en la defensa todos los vecinos, incluso el clero regular y secular, y las mujeres constituyeron la compañía de Santa Bárbara, para llevar las municiones y víveres a los combatientes y auxiliar a los heridos. Mucho espacio nos llevaría relatar los episodios, las sangrientas acciones, las bravas acometidas y las innumerables heroicidades que se sucedie-

ceses. El propio general Álvarez, alma de aquella estu-penda epopeya, cayó víctima de la calentura, y, extraviada la mente por la fiebre, tuvo que ceder el mando al general Bolívar, quien reunió la junta corregimental y militar, y,



Gerona.—Interior de la iglesia de San Félix

ante la imposibilidad de recibir pronto auxilios, trató con el general Angererau una capitulación honrosa.

El general Álvarez de Castro, que había llegado a las puertas de la muerte, convalenció al cabo de algún tiempo, y fué mandado prisionero a Francia, para ser luego trasladado al castillo de Figueras, donde murió, víctima de los malos tratos a que le sometieron los franceses.

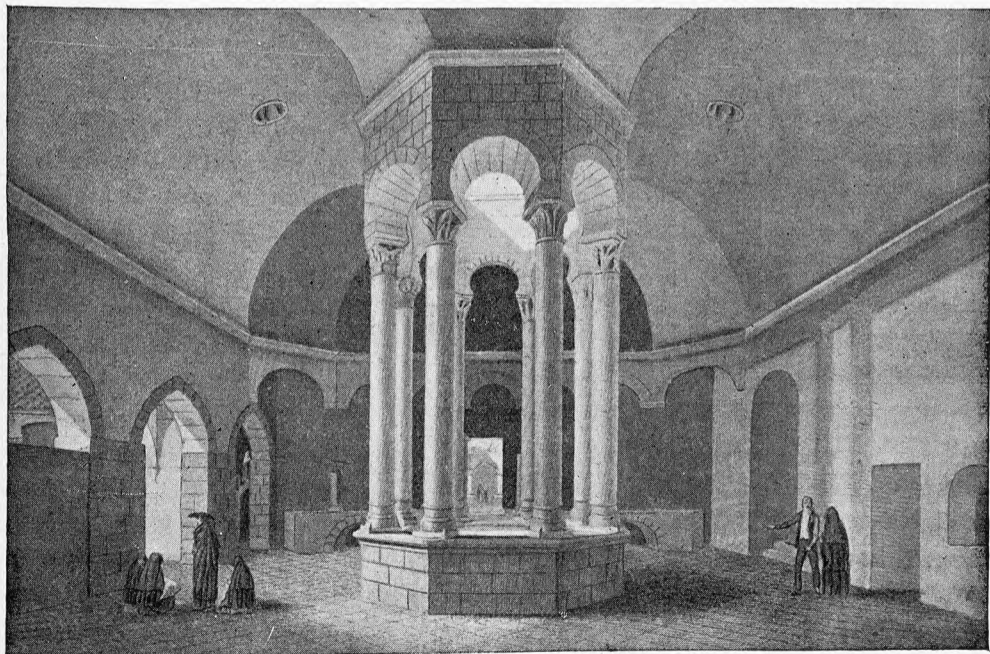
Al retirarse éstos de Gerona, en 1814, volaron, por orden de Napoleón, la torre Gironella y todos los fuertes y reductos de la parte alta de la ciudad, dejando desde entonces de ser plaza fuerte.

Aiguaviva.—Lugar de 567 habitantes, a 7 kilómetros de Gerona y a 5 de la estación de Fornells. Produce cereales, legumbres, corcho, carbón y ganado. Tiene agregados los caseríos Vehinat de Güell, Vehinat de Masrochs y Vehinat de Puigtorrat.

Albons.—Lugar de 634 habitantes, a 38 kilómetros de Gerona y a 18 de las estaciones de Camallera y de San Jordi Desvalls. Carretera de La Escala a Torroella de Montgrí. Cosecha cereales,

legumbres, vino, aceite y alfalfa.

Amer.—Villa de 2,890 habitantes, a 25 kilómetros de Gerona, con estación de ferrocarril. Carretera de Anglés a Olot. Hay un establecimiento de aguas medicinales en la llamada Font Picant. Tiene fábricas de hilados de algodón



Gerona.—Baños del siglo XII

ron durante los siete meses en que sostuvo Gerona su trágica y grandiosa resistencia. Acabáronse las provisiones y la ciudad se vió acometida por el más terrible de sus enemigos: el hambre. El hambre y la peste hicieron más bajas entre los defensores de Gerona que las armas de los fran-

y de electricidad. Produce cereales, legumbres, patatas, vinos, castañas, aceite, maderas y avellanas. Celebra ferias el 6 de Enero y el 11 de Noviembre, y mercados los miércoles. Hay agregados el lugar de San Clemente, la aldea San Julián de Llor, y los caseríos de Bonmatí, Costa de Santa Brígida, Lloret Selvatje, Palou, Sant Genís, Vehinat de Colomer, Vehinat de Fundá, Vehinat de Gallissá, Vehinat de la Junquera, Vehinat del Mont y Vehinat de Pinyana.

Armentera. — Villa de 959 habitantes, a 39 kilómetros de Gerona y a 8 de la estación de San Miguel de Fluviá. Produce cereales, vinos, legumbres y ganado.

Bañolas. — Villa de 5,494 habitantes, a 17 kilómetros de Gerona, cuya estación es la más cercana. Carreteras a Olot, Gerona y Besalú. Tiene un gran estanque, del que nace el río Terri. Hay un manantial de agua sulfurosa cálcica, llamado «Font Pudosa». Fabrica aguardientes, papel de estraza, muebles, libros rayados, curtidos, chocolate, géneros de punto, corsés, blusas, camas de hierro, etc. También hay fábrica de electricidad, serrerías de madera y molinería de corteza curtiente. Cosecha aceite, cereales, legumbres, hortalizas, cáñamo, ajos y frutas. Celebra nueve ferias al año y mercados los miércoles. Hay agregados el arrabal Carrer de Mata y los caseríos Mas Puig de la Bellacasa, Puigpalter y Vehinat de Guémol.

Bàscara. — Villa de 911 habitantes, a 25 kilómetros de Gerona y a 6 de la estación de Camallera. Carretera de Gerona a Figueras. Produce vinos, aceite, cereales, legumbres, hortalizas y melocotones. Celebra ferias el segundo y quinto domingos de Cuaresma. Hay agregados los lugares Calabuig y Orriols.

Bellcaire. — Lugar de 444 habitantes, a 33 kilómetros de Gerona y a 13 de la estación de San Jordi Desvalls. Produce cereales, legumbres, aceite, vino y ganado.

Bescanó. — Lugar de 2,072 habitantes, a 7 kilómetros de Gerona, con estación de ferrocarril. Carretera de Gerona a Olot. Produce cereales, legumbres, aceite, vino, maderas y ganado. Hay agregados los lugares Estanyol, Montfullá y Vilanna, y el caserío El Arrabal.

Bordils. — Lugar de 962 habitantes, a 12 kilómetros de Gerona, con estación de ferrocarril a 2 kilómetros. Es muy notable su iglesia parroquial, gótica. Produce cereales, judías, maderas y ganado. Hay agregados los arrabales Vehinat de las Hortas y Vehinat de Mediñá, y los caseríos Vehinat de Aymerich, Vehinat de la Fleca y Vehinat del Mas Bech.

Camós. — Lugar de 482 habitantes, a 16 kilómetros de Gerona, cuya estación es la más cercana. Produce cereales, ajos, aceite, vino y ganado. Hay agregada la aldea Santa María de Camós.

Campllonch. — Lugar de 475 habitantes, a 12 kilóme-

tros de Gerona y a 3 de la estación de Riudellots de la Selva. Carretera de Riudellots a Cassá de la Selva. Produce cereales, legumbres y vino.

Canet de Adri. — Lugar de 974 habitantes, a 12 kilómetros de Gerona, cuya estación es la más cercana. Produce cereales, legumbres, aceite y vino. Hay agregados los lugares Adri, Biert, Montcalp y Rocacorba, y la aldea Montbó.

Cassá de la Selva. — Villa de 5,295 habitantes, a 14 kilómetros de Gerona, con estación de ferrocarril. Carreteras a Gerona, Llagostera, Santa Pelaya y Riudellots de la Selva. Dedicase en gran escala a la fabricación de tapones de corcho, y cosecha cereales, aceite y vinos. Celebra ferias el primer domingo de Julio, cuatro días antes de Pentecostés y el 23 de Septiembre. Hay agregados numerosos caseríos llamados *vehinats*.

Celrá. — Lugar de 1,699 habitantes, a 8 kilómetros de Gerona, con estación de ferrocarril. Carretera de Gerona a La Bisbal. Cosecha, vinos, aceite, cereales y legumbres. Explota minas de hierro y un manantial de aguas carbónicas ferruginosas. Hay agregados el lugar de Campdurá y varios caseríos.

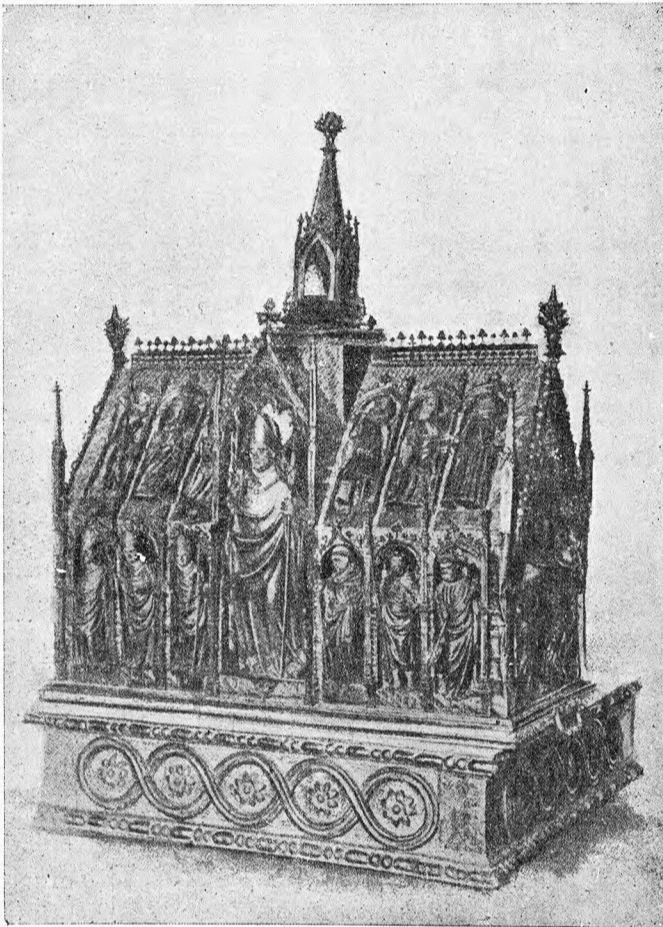
Cerviá de Ter. — Lugar de 802 habitantes, a 15 kilómetros de Gerona y a 4 de la estación de San Jordi Desvalls. Carretera de Gerona a Torroella de Montgrí. Hay agregado el caserío de Rasset.

Colomés. — Lugar de 371 habitantes, a 23 kilómetros de Gerona y a 3 de la estación de San Jordi Desvalls. Carretera de Gerona a Torroella de Montgrí. Cosecha cereales, legumbres, aceite y vinos.

Cornellá de Terri. — Lugar de 1,458 habitantes, a 13 kilómetros de Gerona, cuya estación es la más cercana. Carreteras a Besalú, Gerona y Mediñá. Cosecha cereales, legumbres, aceite, vinos y hortalizas. Hay agregados los lugares de Borgoñá, Cors, Pujals dels Caballers, Pujals del Pagesos y Sors.

Escala (La). — Villa de 2,687 habitantes, a 43 kilómetros de Gerona y a 16 de la estación de San Miguel de Fluviá. Carreteras a Figueras y Torroella de Montgrí. Dedicase a la pesca y salazón de pescado. Cosecha cereales, aceite, vinos, legumbres y hortalizas. Celebra feria el 25 de Marzo y mercados los domingos. Tiene agregado el lugar de Ampurias, antigua población fundada por los griegos, en la que se han hecho notables excavaciones, de las que han resultado valiosos hallazgos arqueológicos, muchos de los cuales pueden admirarse en el Museo Municipal de Barcelona. Las ruínas de la antigua Ampurias han sido, en gran parte, descubiertas, reuniéndose en un pequeño museo algunos de los objetos hallados, entre los cuales descuella un precioso mosaico representando el sacrificio de Ifigenia.

Esponellá. — Lugar de 759 habitantes, a 27 kilómetros



Bañolas.—Arqueta-relicario de San Martiniano

de Gerona y a 17 de la estación de Camallera. Carretera a Bañolas. Cosecha cereales, legumbres, aceite y vino. Hay agregados los lugares de Santenys y Vilert, y los caseríos Las Angladas, Ballorí, Las Casellas y Martís.

Flassá.—Lugar de 480 habitantes, a 15 kilómetros de Gerona, con estación de ferrocarril en la línea de Barcelona



La Escala.—Mosaico de Ifigenia, en Ampurias

a Francia y cabeza de línea del ferrocarril de Palamós. Carretera de Gerona a La Bisbal. Cosecha vinos, aceite, cereales y legumbres. Hay agregados el barrio de La Bolla y el caserío Vehinat de Ferreras.

Fontcuberta.—Lugar de 658 habitantes, a 18 kilómetros de Gerona, cuya estación es la más cercana. Produce vino, aceite, cereales y carbón. Hay agregado el lugar de Vilavenut.

Fornells de la Selva.—Lugar de 759 habitantes, a 6 kilómetros de Gerona, con estación de ferrocarril. Produce cereales, legumbres, hortalizas, frutas, vinos, avellanas y madera.

Garrigolas.—Lugar de 301 habitantes, a 30 kilómetros de Gerona y a 9 de la estación de Camallera. Cosecha cereales, legumbres, aceite y vino. Hay agregado el lugar Las Olivas.

Jafre.—Lugar de 531 habitantes, a 25 kilómetros de Gerona y a 5 de la estación de San Jordi Desvalls. Carretera de Gerona a Torroella de Montgrí. Cosecha cereales, legumbres, aceite y vino.

Juyá.—Lugar de 441 habitantes, a 15 kilómetros de Gerona y a 2 de la estación de Bordils-Juyá. Cosecha principalmente cereales y aceite. Hay agregados el arrabal Mas Sagué y los caseríos La Costa y Vehinat de Mas Nadal.

Llagostera.—Villa de 4,181 habitantes, a 20 kilómetros de Gerona, con estación de ferrocarril. Carreteras a Gerona, San Feliu de Guíxols, Tossa, Sils y Caldas de Malavella. Tiene importante fabricación de tapones de corcho,

y cosecha cereales, hortalizas y frutas. Celebra ferias los días 24 de Enero, 22 de Mayo y 24 de Agosto, y mercados los jueves. Hay agregados muchos caseríos (*vehinats*).

Llambillas.—Lugar de 421 habitantes, a 9 kilómetros de Gerona, con apeadero en la línea de San Feliu de Guíxols. Produce cereales, legumbres, corcho y ganado. Hay agregados los caseríos o *vehinats* de Arols, del Mas Tomás y del Pla.

Madremaña.—Lugar de 890 habitantes, a 17 kilómetros de Gerona y a 8 de la estación de Bordils-Juyá. Tiene un manantial de aguas picantes ferruginosas-bicarbonatadas. Produce cereales, legumbres, aceite, vino, corcho y ganado. Hay agregados el lugar San Martín Vell y el santuario de Los Angeles.

Mediñá.—Lugar de 333 habitantes, a 12 kilómetros de Gerona y a 4 de la estación de Celrá. Cosecha cereales, legumbres, aceite y vino. Hay agregados los caseríos Santa Fe y El Tomet.

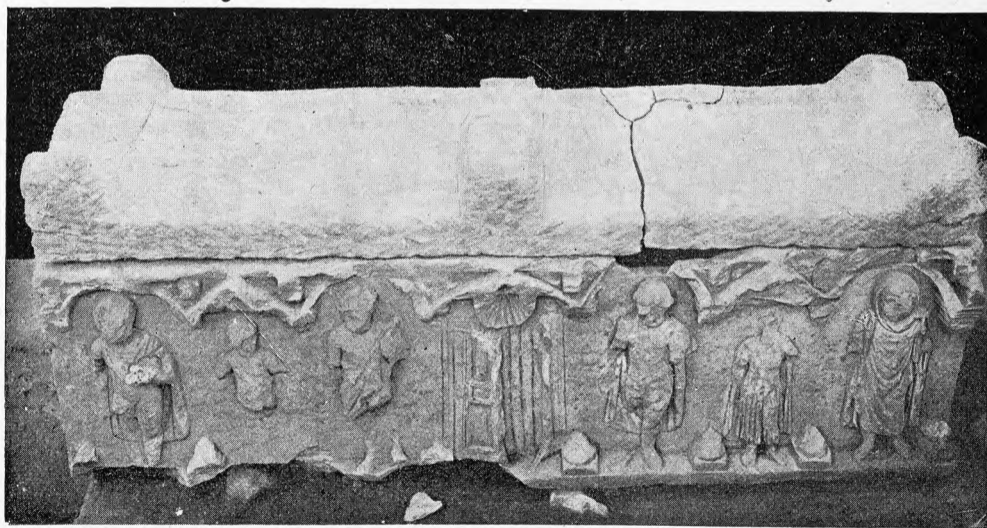
Palau-Sacosta.—Lugar de 273 habitantes, a 2 kilómetros de Gerona, cuya estación es la más cercana. Cosecha cereales, aceite y vino.

Palol de Rebardit.—Lugar de 486 habitantes, a 11 kilómetros de Gerona, cuya estación es la más cercana. Cosecha cereales, legumbres, aceite y vino. Hay agregados los lugares La Mota y Riudellots de la Creu.

Porqueras.—Lugar de 959 habitantes, a 19 kilómetros de Gerona, cuya estación de ferrocarril es la más cercana. Hállase junto al estanque de Bañolas. Cosecha cereales, legumbres y cáñamo. Hay agregados los lugares de Miánegas, Pujarnol, Usall y Mata.

Quart.—Lugar de 672 habitantes, a 5 kilómetros de Gerona, con estación de ferrocarril. Carretera de Gerona a Llagostera. Cosecha cereales, legumbres, vino y corcho. Hay agregados los lugares Castellar de la Selva, Palol de Oñar y San Mateo de Montnegre, y los caseríos La Crehueta (con apeadero) y Calle Nueva.

Salt.—Lugar de 3,125 habitantes, a 3 kilómetros de Gerona, con estación de ferrocarril. Carretera de Gerona a Olot. Cosecha cereales, legumbres y hortalizas. Hay un



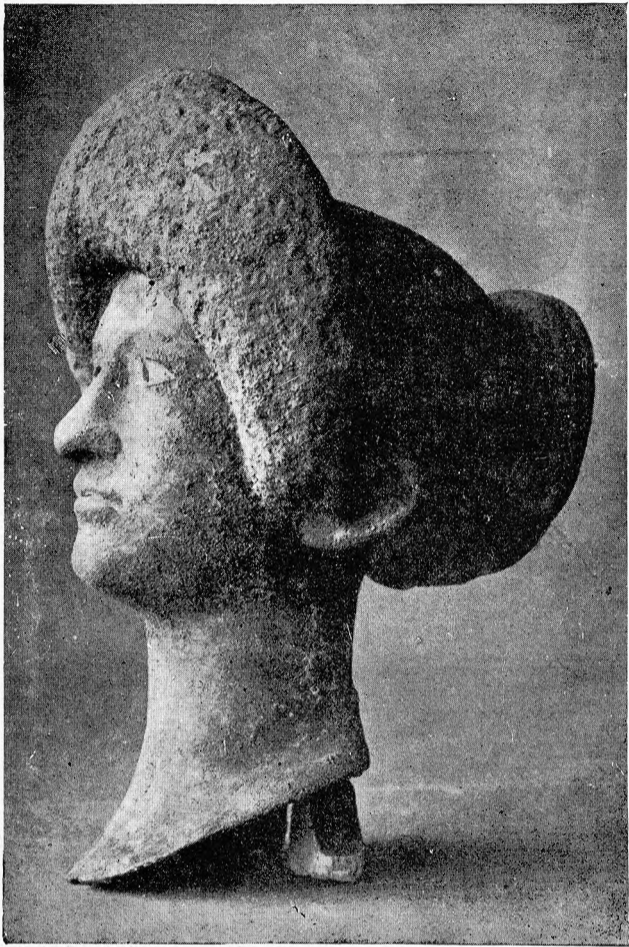
La Escala.—Sarcófago de mármol blanco, en Ampurias

Manicomio Provincial. Tiene agregado el barrio de San Antonio.

San Andrés del Terri.—Lugar de 446 habitantes, a 14 kilómetros de Gerona y a 6 de la estación de Celrá. Produce cereales, maderas, corcho y carbón. Hay agregados los lugares Rabós del Terri y Santa Leocadia del Terri.

San Daniel.—Lugar de 631 habitantes, a 1 kilómetro de Gerona, cuya estación es la más cercana. Comprende el lugar de Vilarroja y la aldea de Montjuich. Tiene un manantial de aguas ferruginosas-bicarbonatadas frías. Cosecha cereales y aceite.

San Gregorio.—Lugar de 1,862 habitantes, a 7 kilómetros de Gerona, por carretera, y a 3 de la estación de Bescanó. Produce cereales, maderas, corcho y carbón. Hay



Cabeza de bronce hallada en Ampurias en 1892

agregados los lugares de Cartellá, Contestins, Domeny, Sant Medí y Tayalá, y la aldea de Ginestá.

San Jordi Desvalls.—Lugar de 757 habitantes, a 20 kilómetros de Gerona, con estación de ferrocarril. Carretera de Gerona a Torroella de Montgrí. Cosecha principalmente cereales, vinos, legumbres y carbón. Hay fábricas de aserrar maderas. Tiene agregados el lugar de Subiránegas, los arrabales Hortés y Vehinat Nou y los caseríos Diana y Masmasó.

San Juan de Mollet.—Lugar de 363 habitantes, a 15 kilómetros de Gerona y a 1 de la estación de Flassá. Carretera de Gerona a La Bisbal. Produce cereales, legumbres, vinos, aceite y maderas.

San Julián de Ramis.—Lugar de 377 habitantes, a 8 kilómetros de Gerona y a 4 de la estación de Celrá. Hay fábricas de cemento. Cosecha cereales, legumbres, vino y aceite. Hay agregado el caserío de Sarriá.

San Martín de Llémana.—Lugar de 1,076 habitantes, a 21 kilómetros de Gerona y a 7 de la estación de Amer. Produce maderas, cortezas curtientes, cereales y carbón. Hay agregados los lugares Granollers de Rocacorva, Llorá y Las Serras.

San Mori.—Lugar de 265 habitantes, a 31 kilómetros de Gerona y a 2 de la estación de San Miguel de Fluviá. Cosecha vino, aceite y cereales.

Santa Eugenia de Ter.—Lugar de 437 habitantes, a 1

kilómetro de Gerona, cuya estación es la más cercana. Cosecha cereales y legumbres.

Sarriá de Ter.—Lugar de 991 habitantes, a 4 kilómetros de Gerona, cuya estación es la más cercana. Carreteras a Gerona, Bañolas y Figueras. Cosecha cereales, legumbres y alfalfa. Hay agregada la aldea Sarriá de Dalt.

Saus.—Ayuntamiento que comprende el lugar de dicho nombre, el de Camallera, con estación de ferrocarril, y el de Llampayas. Tiene 713 habitantes y dista de Gerona 28 kilómetros. Carretera de Orriols a Ventalló. Cosecha vinos, cereales y legumbres.

Seriñá.—Lugar de 958 habitantes, a 23 kilómetros de Gerona, cuya estación de ferrocarril es la más cercana. Carretera de Gerona a Besalú. Cosecha cereales, legumbres, hortalizas y aceite.

Ventalló.—Lugar de 884 habitantes, a 35 kilómetros de Gerona y a 5 de la estación de San Miguel de Fluviá. Carreteras a Gerona, Figueras y La Bisbal. Produce vinos, aceite, cereales y ganado. Hay agregados los lugares de Montiró, Pelacals, Saldet, Vilarrobau y Vulveralla, y el arrabal Els Masos.

Verges.—Villa de 1,053 habitantes, a 30 kilómetros de Gerona y a 10 de la estación de San Jordi Desvalls. Carreteras a Figueras, La Bisbal, Gerona y Torroella de Montgrí. Cosecha cereales, legumbres, hortalizas, vinos, aceite y frutas.

Vilablareix.—Lugar de 370 habitantes, a 5 kilómetros de Gerona, a 2 de la estación de Bescanó y a 3 de la de Fornells de la Selva. Carretera de Gerona a Santa Coloma de Farnés. Cosecha vinos, aceite, cereales y legumbres. Hay agregado el caserío de Perelló.

Viladasens.—Lugar de 457 habitantes, a 18 kilómetros de Gerona y a 5 de la estación de San Jordi Desvalls. Produce aceite, vino, cereales, legumbres y ganado. Hay agregados el lugar de Fallinas y los caseríos Mas Nicolau, La Mora y Vehinat de Mata.

Vilademat.—Lugar de 467 habitantes, a 39 kilómetros de Gerona y a 10 de la estación de San Miguel de Fluviá. Carreteras a Figueras, La Bisbal y Torroella de Montgrí. Cosecha vino, aceite, cereales y legumbres.

Vilademuls.—Lugar de 1,951 habitantes, a 22 kilómetros de Gerona y a 15 de la estación de Camallera. Produce vinos, aceite, cereales, legumbres y melocotones. Hay agregados los lugares de Gallinés, Ollés, Orfans, Parrets del Ampurdán, San Esteban de Guialbes, San Marsal, Terradellas, Vilademí, Vilafreser y Vilamarí, y los caseríos de Alvilar y Las Olivas.

Vilahur.—Lugar de 227 habitantes, a 28 kilómetros de Gerona y a 2 de la estación de Camallera. Cosecha vino, aceite, cereales y legumbres.

Vilopriu.—Lugar de 476 habitantes, a 24 kilómetros de Gerona y a 4 de la estación de San Jordi Desvalls. Cosecha vinos, aceite y legumbres. Hay agregados las aldeas de Gahusas y Valldeviá, y el caserío de Pins.

PARTIDO JUDICIAL DE LA BISBAL

Se halla en la región oriental de la provincia, y limita: por el N. y O., con el partido de Gerona; al E. y SE., con el mar Mediterráneo, y, al S., con el partido de Santa Coloma de Farnés.

Las regiones central y meridional forman la comarca del Bajo Ampurdán, y la septentrional corresponde al Alto.

El territorio es, en buena parte, llano, y las partes accidentadas carecen de montes de notable elevación.

El río Ter circula por el N., desaguando en el mar, al E. de Torroella de Montgrí. Las demás corrientes son de escaso caudal.

La línea férrea de San Feliu de Guíxols a Gerona sale del partido por el SO. La de Palamós a La Bisbal y Flassá enlaza, en este último punto, con la de Barcelona a Francia.

De la cabeza del partido arrancan: la carretera de Gerona, de la que se desprende, cerca de Corsá, un ramal hacia Figueras; la de Montrás, en cuyo punto enlaza con la de San Feliu de Guíxols a Torroella de Montgrí y Estarrit, y la de San Antonio, que también empalma con la anterior. De Torroella de Montgrí parte otra carretera hacia Verges y Gerona, de la que se desprende, al O. de Ullá, un ramal que va a La Escala, y de San Feliu de Guíxols arranca otra que se dirige a Llagostera. Un ramalillo de 4 kilómetros parte de Bagur y enlaza con la carretera de San Feliu de Guíxols a Torroella de Montgrí; otro ramalillo, de 3 kilómetros, enlaza la expresada carretera con la de La Bisbal a Montrás, pasando por Torrent, y, finalmente, otro ramal, de 6 kilómetros, une la de Llagostera a San Feliu y la de este último punto a Torroella, tocando en Santa Cristina de Aro.

Forman este partido los ayuntamientos de La Bisbal, Bagur, Calonge, Casavells, Castell de Ampurdá, Castillo de Aro, Corsá, Cruilles, Foixá, Fontanillas, Fonteta, Gualta, Monells, Montrás, Palafrugell, Palamós, Palausator, Pals, Parlabá, La Pera, Peratallada, Regencós, Rupiá, San Feliu de Guíxols, San Juan de Palamós, San Sadurní, Santa Cristina de Aro, Serra de Daró, La Tallada, Torrent, Torroella de Montgrí, Ullá, Ullestret, Vall-Llóbrega y Vulpellach.

Bisbal (La). — Ciudad de 4,783 habitantes, a 27 kilómetros de Gerona, con estación de ferrocarril. Carreteras indicadas anteriormente. Es interesante el antiguo castillo-palacio de los obispos de Gerona, destinado hoy a cárcel. Hay fábricas de aserrar maderas, de bizcochos, de curtidos, de harinas, de persianas, de zuecos, muchas de tapones de corcho y una de electricidad. Cosecha cereales, legumbres, vino, aceite, hortalizas, frutas y corcho. Celebra ferias el 1.º de Enero, el lunes de Pentecostés, el 29 de Junio, el primer domingo de Agosto, el 1.º de Septiembre y el tercer domingo de Noviembre; mercados los viernes. Tiene agregado el lugar de Sant Pol.

Bagur. — Villa de 1,873 habitantes, a 42 kilómetros de Gerona y a 9 de la estación de Palafrugell, por carretera. Tiene hermosas playas y semáforo. Fabrica tapones de corcho. Cosecha aceite y vino. Hay agregado el lugar de Esclanyá y el arrabal Son Molas.

Calonge. — Villa de 3,633 habitantes, a 42 kilómetros de Gerona y a 4 de la estación de Palamós. Carretera de Palamós a Gerona. Su principal industria es la taponera. Cosecha corcho, cereales, legumbres, aceite y vinos. Celebra ferias el 2 de Febrero y el 15 de Junio, y mercados los domingos. Hay agregada la aldea marítima de San Antonio y varios caseríos.

Casavells. — Lugar de 318 habitantes, a 25 kilómetros de Gerona y a 2 del apeadero de Corsá. Carretera de La Bisbal a Figueras. Cosecha principalmente aceite, vino, cereales y legumbres. Tiene agregado el lugar de Matajudaica.

Castell de Ampurdá. — Lugar de 131 habitantes, a 28 kilómetros de Gerona y a 2 de la estación de La Bisbal. Produce cereales, legumbres y ganado.

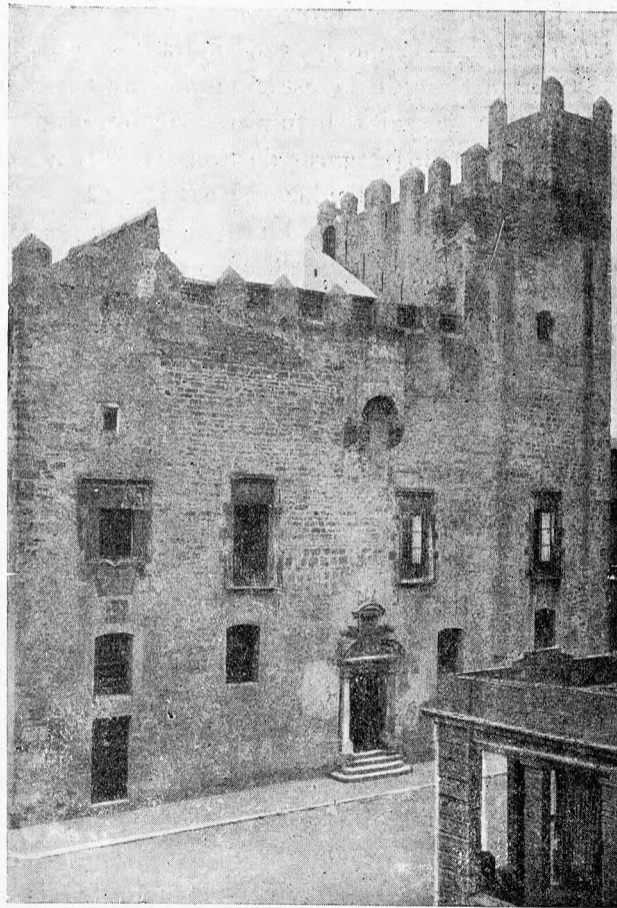
Castillo de Aro. — Lugar de 1,208 habitantes, a 33 kilómetros de Gerona, con estación de ferrocarril. Produce cereales, legumbres, vino, frutas, corcho, ganadería y tapones. Hay agregados las aldeas de Fanals y Playa de Aro, y los barrios de La Coma, Crota y Roquisar.

Corsá. — Villa de 679 habitantes, a 24 kilómetros de Gerona, con estación de ferrocarril (apeadero). Carreteras a La Bisbal, Gerona y Figueras. Produce cereales, legumbres, frutas, vino, aceite y ganado. Celebra ferias el 23 de Abril y el 29 de Septiembre. Hay agregados el lugar Cassá de Pelrás y los vehinats de Añells y Planils.

Cruilles. — Villa de 919 habitantes, a 28 kilómetros de Gerona y a 1 de la estación de La Bisbal. Produce cereales, legumbres, hortalizas, corcho, vino, aceite y ganado. Hay agregados los lugares de San Ciprián dels Alls, San Ciprián de Lladó y Santa Pelaya; la aldea de San Miguel y el caserío de San Juan de Salellas.

Foixá. — Lugar de 931 habitantes, a 18 kilómetros de Gerona y a 3 de la estación de Flassá. Produce cereales, legumbres, corcho, aceite, vinos y ganado. Hay agregados los lugares La Sala, San Lorenzo de las Arenas y Ultramort.

Fontanillas. — Lugar de 236 habitantes, a 31 kilóme-



La Bisbal.—Expalacio del Obispo

tros de Gerona y a 9 de la estación de La Bisbal. Produce principalmente arroz y ganado. Hay agregado el lugar de Llaviá.

Fonteta. — Lugar de 505 habitantes, a 29 kilómetros de Gerona y a 2 de la estación de La Bisbal. Cosecha cereales, legumbres, aceite y vino. Hay agregado el lugar de Fitor.

Gualta. — Lugar de 406 habitantes, a 29 kilómetros de

Gerona y a 10 de la estación de La Bisbal. Cosecha cereales, legumbres, aceite y vino.

Monells. — Lugar de 381 habitantes, a 24 kilómetros de Gerona, a 3 de la estación de La Bisbal y a 2 del apeadero de Corsá. Carretera de La Bisbal a Gerona. Produce corcho, maderas, aceite, vino y cereales.

Montrás. — Lugar de 673 habitantes, a 41 kilómetros de Gerona, con estación de ferrocarril. Carreteras a San Feliu de Guíxols, Torroella de Montgrí y La Bisbal. Produce principalmente vinos, aceite, cereales, legumbres, hortalizas y corcho.

Palafrugell. — Villa de 9,018 habitantes, a 42 kilómetros de Gerona, con estación de ferrocarril. Carreteras a San Feliu de Guíxols, Torroella de Montgrí y La Bisbal. Tiene muchas fábricas de tapones de corcho, otras de tejidos de yute y algunas de salazón de pescado y de bebidas gaseosas. Cosecha cereales, legumbres, vino, aceite y corcho. Celebra feria el día de la Ascensión del Señor y mercado los domingos. Hay agregados el lugar de Llofriú, el arrabal de San Pons, las aldeas de Calella y Llafranch; los caseríos de Armadás, Brugarol, Lladrés, Santa Margarita, Tamaríu y Vilaseca, y la ermita y faro de San Sebastián.

Palamós. — Villa de 6,111 habitantes, a 44 kilómetros de Gerona, con estación de ferrocarril, de la que arranca la línea de Flassá. Carreteras a San Feliu de Guíxols y Torroella de Montgrí. Hay muchas fábricas de tapones y dos de electricidad. Dedicase a la pesca y produce vinos, cereales, legumbres y aceite.

Palau-Sator. — Lugar de 599 habitantes, a 30 kilómetros de Gerona y a 3 de la estación de San Clemente de Peralta. Produce cereales, legumbres, aceite, vino y ganado. Hay agregados los lugares de Fontclara, San Feliu de Boada y San Julián de Boada.

Pals. — Villa de 1,475 habitantes, a 38 kilómetros de Gerona y a 3 de la estación de Torrent. Carretera de Palamós a Torroella de Montgrí. Produce arroz, corcho, vino, aceite, cereales y ganado. Hay agregados los barrios de Samaria y San Fructuoso y el caserío Granja Coll.

Parlabá. — Lugar de 443 habitantes, a 24 kilómetros de Gerona y a 4 del apeadero de Corsá. Carretera de La Bisbal a Figueras. Cosecha vino, aceite, cereales y frutas. Hay agregados el lugar de Fonolleras y los caseríos Matabou y La Rutlla.

Pera (La). — Lugar de 616 habitantes, a 18 kilómetros de Gerona, con estación de ferrocarril a 1 kilómetro. Cosecha aceite, cereales y legumbres. Hay agregados el lugar de Púbol, la aldea de Pedrinyá y el caserío de Riurás.

Peratallada. — Villa de 704 habitantes, a 28 kilómetros de Gerona y a 7 de la estación de La Bisbal. Produce vino, aceite, cereales, frutas, hortalizas y ganado. Celebra ferias el 1.º de Mayo y el 28 de Octubre. Hay agregados los lugares San Clemente de Peralta (con estación de ferrocarril) y Santa Susana de Peralta, y el caserío Canapost.

Regencós. — Lugar de 330 habitantes, a 39 kilómetros de Gerona y a 5 de las estaciones de Palafrugell y de Torrent. Carretera de Bagur, que empalma con la de Palamós a Torroella de Montgrí. Cosecha principalmente corcho, cereales, legumbres, vino y aceite. Hay agregado el caserío Puigalent.

Rupiá. — Lugar de 413 habitantes, a 20 kilómetros de Gerona y a 2 del apeadero de La Pera. Cosecha cereales, legumbres, aceite y vino. Hay agregados los caseríos de Candell y Sobrevila.

San Feliu de Guíxols. — Ciudad de 11,327 habitantes, a 35 kilómetros de Gerona, con estación de ferrocarril, de la que arranca la línea de Gerona. Carreteras a Gerona y Torroella de Montgrí. Puerto de mar de mucho tráfico; cabeza de distrito marítimo, con aduana de segunda clase. El territorio es accidentado y rocoso, produciendo corcho, vino, aceite, cereales, legumbres y hortalizas. Su principal industria es la corcho-taponera; además hay fábricas de piedra artificial, de pescado en escabeche, de gorras, de licores, de lejía y de tejidos para embalajes. Hay Cuerpo Consular muy nutrido.

San Juan de Palamós. — Lugar de 1,807 habitantes, a 45 kilómetros de Gerona, con estación de ferrocarril. Carretera de San Feliu de Guíxols a Torroella de Montgrí. Produce vino, aceite, cereales, legumbres, hortalizas, corcho y tapones. Hay agregados los barrios La Riera y La Rutlla Alta, y los caseríos La Figuera, La Fosca y Vilarrómá.

San Sadurní. — Lugar de 561 habitantes, a 32 kilómetros de Gerona y a 5 de la estación de La Bisbal. Cosecha vinos, corcho, aceite y cereales. Hay agregado el arrabal Mas Saballs.

Santa Cristina de Aro. — Lugar de 1,185 habitantes, a 32 kilómetros de Gerona, con estación de ferrocarril. Carreteras a Palamós, San Feliu de Guíxols y Llagostera. Cosecha cereales, corcho, vino, aceite y legumbres. Fabrica tapones de corcho. Tiene un manantial de agua bicarbonatada-cálcica-ferruginosa. Hay agregados los barrios de La Taulera y de Salom, y los caseríos de Bell-Lloch, Romaná de la Selva y Solíus.

Serra de Daró. — Lugar de 302 habitantes, a 26 kilómetros de Gerona y a 7 del apeadero de Corsá. Cosecha cereales, aceite y vino. Hay agregada la aldea Sant Iscle de Ampurdán.

Tallada (La). — Lugar de 483 habitantes, a 32 kilómetros de Gerona y a 12 de la estación de San Jordi Desvalls. Cosecha vino, aceite, cereales y legumbres. Hay agregados los lugares Canet de Verges, Mareñá y Tor.

Torrent. — Lugar de 239 habitantes, a 35 kilómetros de Gerona, con estación de ferrocarril. Carretera que empalma con las de Montrás a La Bisbal y a Torroella de Montgrí. Produce principalmente corcho, cereales y legumbres.

Torroella de Montgrí. — Villa de 4,083 habitantes, a 38 kilómetros de Gerona, a 11 de la estación de Torrent y a 18 de la de San Jordi Desvalls. Carreteras a Estarrit, Gerona y Palamós. Produce cereales, aceite, vino, legumbres y ganado. Celebra ferias el 15 de Mayo, el 25 de Julio, el 24 de Agosto, el 14 de Septiembre y el 30 de Noviembre, y mercados los lunes. Hay agregados el lugar de Estarrit y el caserío de Sobrestany.

Ullá. — Lugar de 399 habitantes, a 36 kilómetros de Gerona y a 15 de la estación de San Jordi Desvalls. Carretera de Gerona a Torroella de Montgrí. Cosecha cereales, vino, aceite, legumbres y alfalfa.

Ullestret. — Lugar de 438 habitantes, a 27 kilómetros de Gerona y a 4 del apeadero de Corsá. Cosecha principalmente cereales, legumbres, frutas, hortalizas y vino. Feria el 11 de Noviembre.

Vall-Llobrega. — Lugar de 252 habitantes, a 28 kilómetros de Gerona, con estación de ferrocarril (apeadero) a 4 kilómetros. Produce vino, aceite, cereales, legumbres y corcho.

Vulpellach. — Lugar de 403 habitantes, a 29 kilómetros de Gerona, con estación de ferrocarril. Carretera de La Bisbal a Monrás. Cosecha vinos, aceite, cereales, legumbres y frutas.

PARTIDO JUDICIAL DE FIGUERAS

Ocupa un extenso territorio al NE. de la provincia, y limita: al N. y NO., con Francia; al E., con el mar Mediterráneo; al S., con el partido de Gerona, y, al O., con el de Olot.

Los Pirineos orientales se extienden por la región septentrional, derivándose de los mismos la sierra de Rosas, que se esparrama por Oriente, formando una costa sumamente pintoresca. A Occidente surge el cerro de la Mare de Deu del Mont, perteneciendo el resto del partido a la comarca relativamente llana del Ampurdán.

Los ríos más importantes que riegan el territorio son el Muga y su afluente el Manol, y el Fluviá, que señala los límites meridionales del partido en toda su extensión. Ambos ríos desembocan en el golfo de Rosas.

El ferrocarril de Barcelona a Francia entra por el S. y sale por NE., tocando en la cabeza del partido.

Las carreteras, partiendo de la misma, toman las siguientes direcciones: de Barcelona, por Gerona, desprendiéndose, en Santa Leocadia de Algama, un ramal hacia La Bisbal; de Francia, por La Junquera, con un ramal desgajado cerca de Viure, hacia Massanet de Cabrenys, y dos ramales desprendidos cerca de La Estrada, uno en dirección de Cantallops y otro de La Bajol; de San Clemente Sasebas; de Rosas, por Castellón de Ampurias, donde se inicia un ramal hacia San Pedro Pescador, y de Olot, con un ramalillo desgajado en Pols, que va a Ordís y Borrassá. De Rosas, además de la carretera indicada, se desprenden una hacia Puerto de la Selva y Llansá, con un ramalillo hacia Cadaqués, y otra hacia Vilajuiga, Rabós y San Clemente Sasebas. Hay otro ramal de carretera que debe ir de Albañá a Figueras, pero sólo está construido hasta Terradas.

Comprende, esta jurisdicción, los ayuntamientos de Figueras, Agullana, Albañá, Alfar, Aviñonet de Puig Ventós, La Bajol, Borrassá, Buadella, Cabanas, Cabanelas, Cadaqués, Cantallops, Capmany, Castellón de Ampurias, Cistelia, Ciurana, Crespiá, Darnius, Dosquers, Espolla, Fortiá, Garrigás, Garriguella, La Junquera, Lladó, Llansá, Llers, Masarachs, Massanet de Cabrenys, Mollet de Perelada, Navata, Ordís, Palau de Santa Eulalia, Palau-Sabardera, Pau, Perelada, Pont de Molins, Pontós, Port-Bou, Puerto de la Selva, Rabós, Riumors, Rosas, San Clemente Sasebas, San Lorenzo de la Muga, San Miguel de Fluviá, San Pedro Pescador, Santa Leocadia de Algama, Selva de Mar, Tarabaus, Terradas, Torroella de Fluviá, Vilabertrán, Vilafant, Vilajuiga, Vilamacolum, Vilamalla, Vilamaniscla, Vilanant, Vilanova de la Muga, Vilasacra, Vilatenim y Viure.

Figueras. — Ciudad de 12,027 habitantes, a 38 kilómetros de Gerona, con estación de ferrocarril. Carreteras indicadas anteriormente. Está situada en la llanura del Ampurdán, encaramándose, por NO., sobre la falda de un monte, en cuya cima se alza el castillo de San Fernando, utilizado hoy para presidio. El gran desarrollo de esta población ha sido causado, en gran parte, por su proximidad a la frontera de Francia, con la que mantiene importante

tráfico. Tiene Instituto General y Técnico y Cámara Agrícola. Hay fábricas de curtidos, de aserrar maderas, de chocolate, de embutidos, de látigos, de pastas para sopa y de electricidad. Cosecha aceite, cereales, legumbres, frutas y hortalizas. Celebra ferias el 3 de Mayo, el 24 de Agosto, el 18 y 28 de Octubre y el 21 y 31 de Diciembre, y mercados los jueves y domingos.

Agullana. — Lugar de 1,798 habitantes, a 48 kilómetros de Gerona y a 20 de la estación de Figueras. Cosecha corcho, cereales, patatas, aceite, vino, hortalizas y frutas. Hay mucha fabricación de tapones. Tiene agregada la aldea La Estrada.

Albañá. — Lugar de 289 habitantes, a 52 kilómetros de Gerona y a 24 de la estación de Figueras. Carretera a Terradas. Produce cereales, legumbres, hortalizas, patatas, frutas y ganado. Hay agregado el caserío de Carbonills.

Alfar. — Lugar de 358 habitantes, a 39 kilómetros de Gerona y a 3 de la estación de Figueras. Cosecha cereales y legumbres. Hay agregado el caserío La Oliva.

Aviñonet de Puig Ventós. — Lugar de 571 habitantes, a 39 kilómetros de Gerona y a 5 de la estación de Figueras. Cosecha cereales, aceite, vino, frutas y hortalizas. Tiene agregado el caserío Vehinat de Santa Eugenia.

Bajol (La). — Lugar de 232 habitantes, a 61 kilómetros de Gerona y a 23 de la estación de Figueras, por carretera. Produce cereales, legumbres, patatas, hortalizas y ganado. Explota canteras de jaboncillo.

Borrassá. — Lugar de 747 habitantes, a 34 kilómetros de Gerona y a 4 de la estación de Vilamalla. Carretera que empalma con la de Figueras a Olot. Produce cereales, aceite, vino, maderas y ganado. Hay agregado el caserío Creixell.

Buadella. — Lugar de 503 habitantes, a 53 kilómetros de Gerona y a 15 de la estación de Figueras. Cosecha principalmente vinos y aceite. Hay agregado el lugar Las Escaulas.

Cabanas. — Lugar de 867 habitantes, a 43 kilómetros de Gerona y a 5 de la estación de Figueras. Carretera de Figueras a San Clemente Sasebas. Produce cereales, vinos, aceite, frutas y ganado. Hay agregado el caserío Masías de Dalt.

Cabanellas. — Lugar de 999 habitantes, a 37 kilómetros de Gerona y a 14 de la estación de Figueras. Produce cereales, aceite, legumbres, frutas y ganado. Hay agregados los lugares de Caixás, Espinavesa, La Estela, San Martín Saserras y Vilademiras.

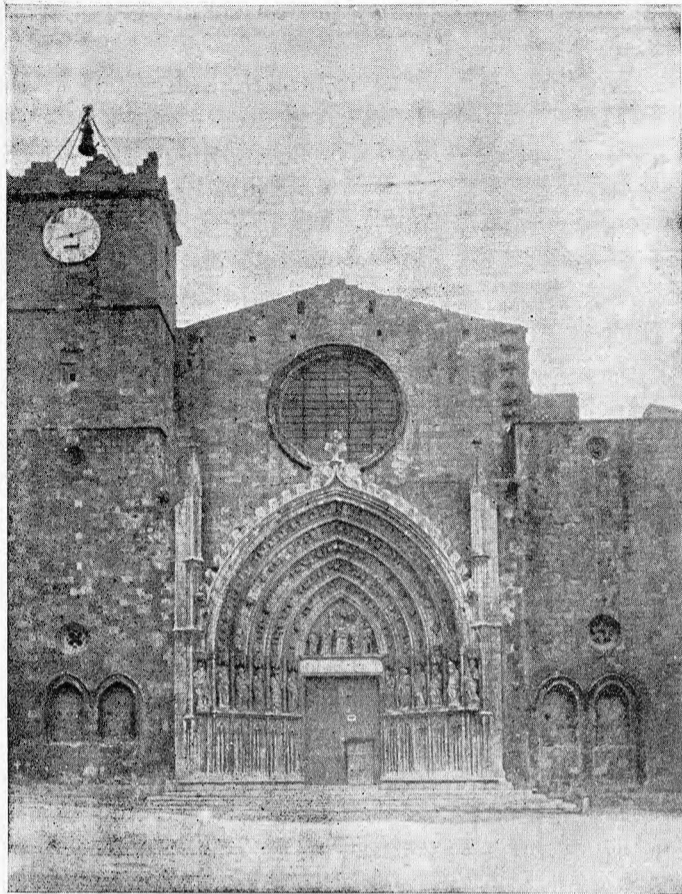
Cadaqués. — Villa de 1,558 habitantes, a 73 kilómetros de Gerona y a 21 de la estación de Llansá, por carretera. Está situada al fondo de la cala de su nombre. Produce vino, aceite y ganado. Tiene agregado el caserío de pescadores Portlligat.

Cantallops. — Lugar de 652 habitantes, a 61 kilómetros de Gerona y a 23 de la estación de Figueras, por carretera. Produce principalmente vinos, aceite, corcho, cereales, alfalfa y tapones.

Capmany. — Lugar de 814 habitantes, a 54 kilómetros de Gerona y a 16 de la estación de Figueras. Produce cereales, vino, aceite, corcho, nabos y carbón vegetal. Hay manantiales de aguas sulfurosas y ferruginosas. Tiene agregada la aldea La Vall.

Castellón de Ampurias. — Villa de 2,820 habitantes, a 47 kilómetros de Gerona y a 9 de la estación de Figueras. Carreteras a Figueras, Rosas y San Pedro Pescador. Pro-

duce cereales, legumbres, alfalfa y ganado. La iglesia parroquial es muy notable; tiene una magnífica torre románica del último período; la obra del templo corresponde al estilo gótico del siglo xiv, exceptuando la espléndida por-



Castellón de Ampurias.—Fachada de la iglesia de Santa María

tada, que fué construída a principios del siglo xv, por Antonio Antignoni. Celebra mercados los martes.

Cistella.—Lugar de 730 habitantes, a 45 kilómetros de Gerona y a 10 de la estación de Figueras. Cosecha vino, aceite, cereales y legumbres. Hay agregado el lugar de Vilaritg.

Ciurana.—Lugar de 276 habitantes, a 34 kilómetros de Gerona y a 3 de la estación de Vilamalla. Cosecha aceite, vino, cereales, legumbres y hortalizas.

Crespí.—Lugar de 617 habitantes, a 30 kilómetros de Gerona y a 18 de la estación de Figueras. Produce cereales, patatas, aceite y vino. Celebra feria el 24 de Febrero. Hay agregados los caseríos (*vehinats*) de Llavarena, Pedriñá y Pompeiá.

Darnius.—Lugar de 1,143 habitantes, a 56 kilómetros de Gerona y a 18 de la estación de Figueras. Carretera de Massanet de Cabrenys al Puente de Capmany. Produce cereales, patatas, vino, corcho, miel y aceite. Fabrica tapones y explota canteras de jaboncillo. Hay un establecimiento balneario de aguas sulfurosas. Tiene agregados la aldea Montroig y los caseríos de Arnera, Montroig y Vehinat de Mont.

Dosquers.—Lugar de 193 habitantes, a 35 kilómetros de Gerona y a 20 de la estación de Figueras. Carretera de Figueras a Olot. Cosecha principalmente cereales, legumbres y frutas.

Espolla.—Lugar de 954 habitantes, a 53 kilómetros de Gerona y a 15 de las estaciones de Vilajuiga y de Figueras. Produce vino, aceite, carbón vegetal y ganado. Hay agregados los caseríos de Busitjes y Vilars.

Fortiá.—Lugar de 484 habitantes, a 40 kilómetros de

Gerona y a 6 de la estación de Vilamalla. Produce cereales, aceite, vino y ganado.

Garrigás.—Lugar de 712 habitantes, a 32 kilómetros de Gerona y a 1 de la estación de Tuñá, caserío agregado a su ayuntamiento, con los lugares Arenys de Ampurdá y Armadás, y la aldea Vilajoans.

Garriguella.—Lugar de 911 habitantes, a 53 kilómetros de Gerona y a 4 de la estación de Vilajuiga. Carretera de Rosas a San Clemente Sasebas. Produce corcho, vinos, aceite, cereales, legumbres, frutas y ganado.

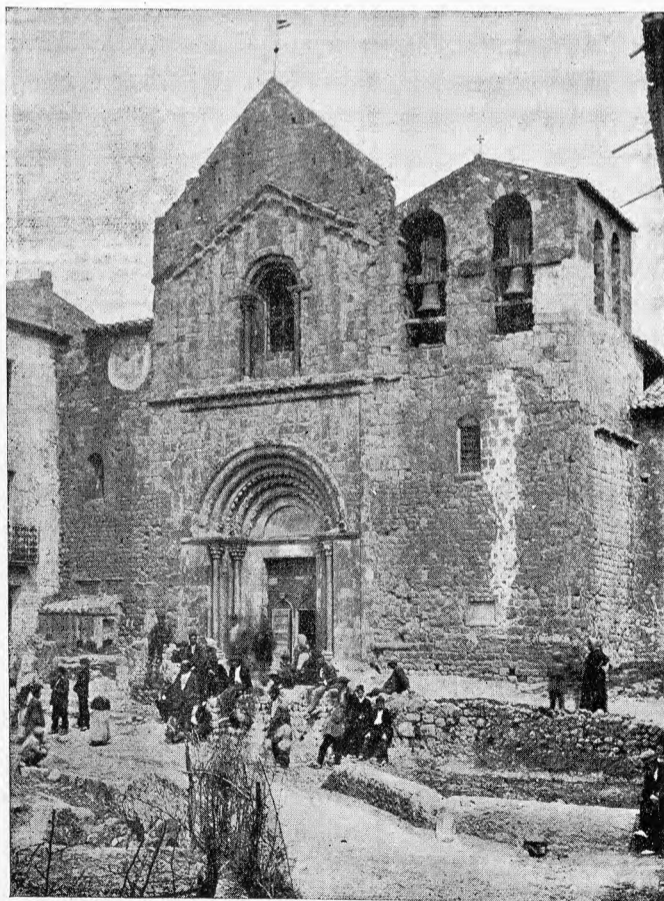
Junquera (La).—Villa de 1,635 habitantes, a 58 kilómetros de Gerona y a 20 de la estación de Figueras. Carretera de Barcelona a Francia. Produce cereales, legumbres, corcho, vino y ganado. Fabrica tapones. Hay agregados los caseríos Canadalt, Los Límites, Requesens y San Julián.

Lladó.—Lugar de 1,088 habitantes, a 40 kilómetros de Gerona y a 13 de la estación de Figueras. Es muy notable su iglesia parroquial, románica. Cosecha cereales, vino, aceite, frutas y hortalizas. Hay agregado el vehinat del Pujol.

Llansá.—Villa de 1,954 habitantes, a 57 kilómetros de Gerona, con estación de ferrocarril. Carretera a Puerto de la Selva y Rosas. Cosecha vinos, aceite, cereales y legumbres. Hay agregado el caserío de Ballea y el barrio de El Puerto.

Llers.—Villa de 1,283 habitantes, a 43 kilómetros de Gerona y a 6 de la estación de Figueras. Cosecha vino, aceite, hortalizas y cereales. Hay agregados el caserío Los Hostalets y los arrabales Lavall, Llagostera y Mas Vidal.

Masarach.—Lugar de 445 habitantes, a 48 kilómetros de Gerona y a 10 de la estación de Figueras, por carretera.



Lladó.—Iglesia parroquial de Santa María

Cosecha vino, aceite, cereales, legumbres y corcho. Hay agregado el lugar de Vilarnadal.

Massanet de Cabrenys.—Villa de 1,641 habitantes, a 67 kilómetros de Gerona y a 29 de la estación de Figueras,