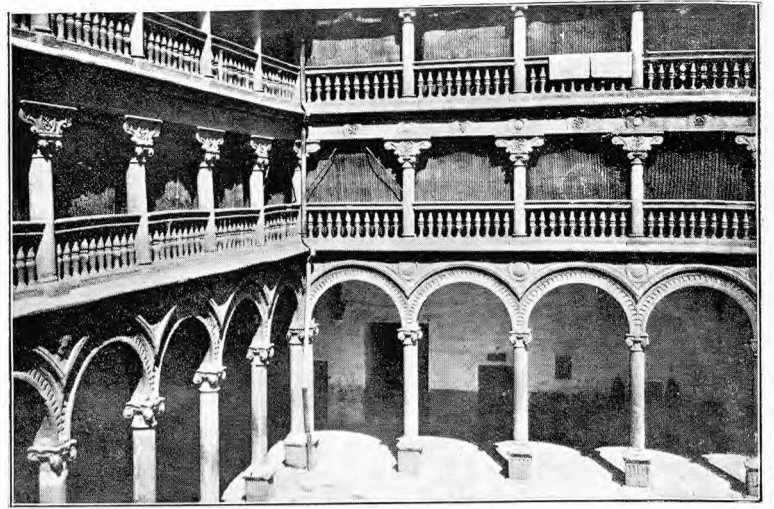
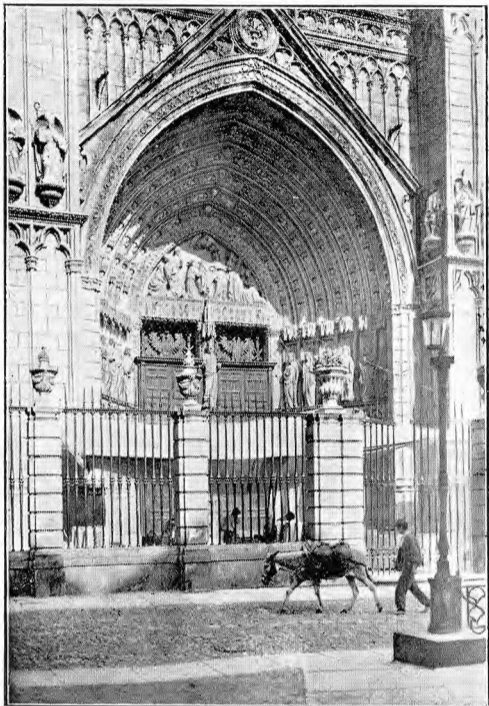




SANTA MARÍA LA BLANCA



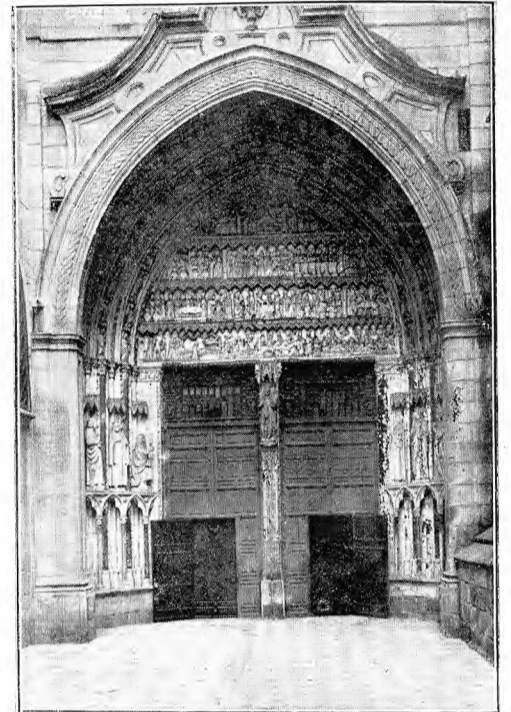
PATIO DE SAN PEDRO MÁRTIR



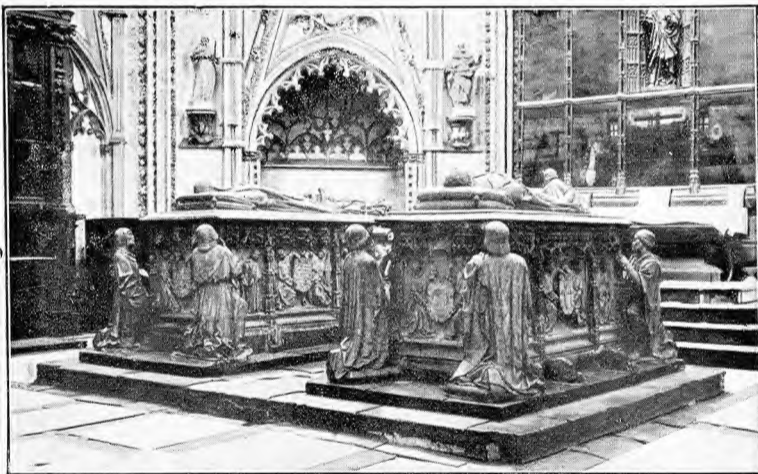
PUERTA DEL RELOJ EN LA CATEDRAL



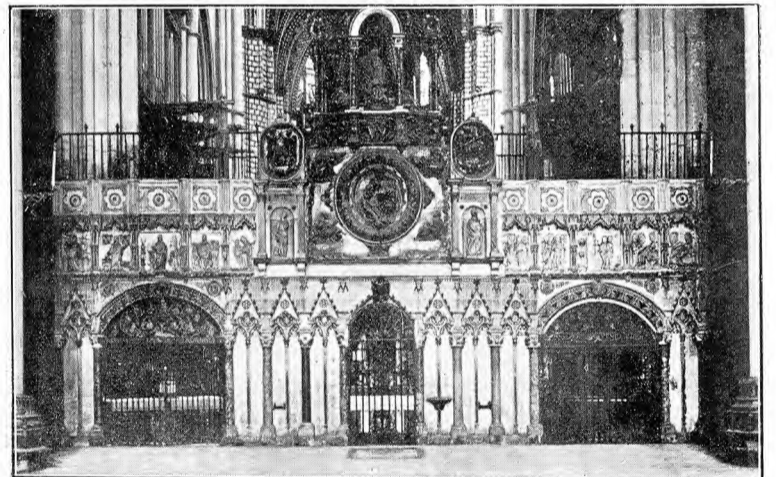
FACHADA DE LA CATEDRAL



PUERTA DEL PERDÓN EN LA CATEDRAL



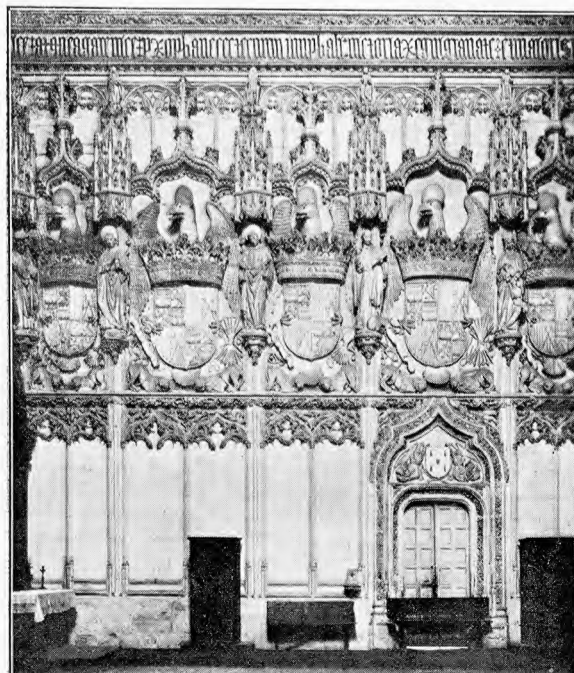
CAPILLA DE D. ALVARO DE LUNA



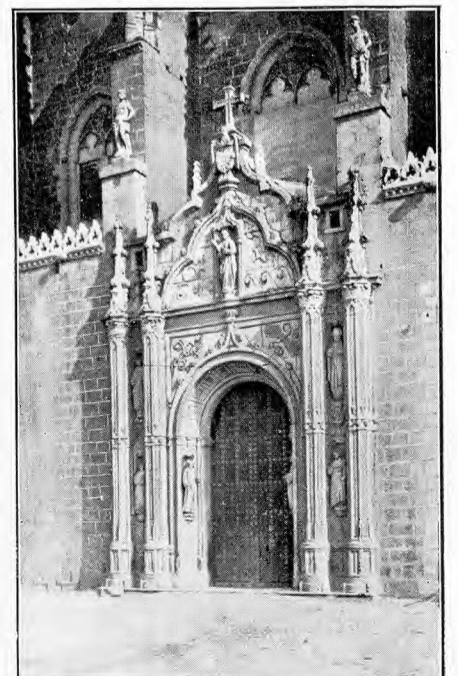
TRASCORO DE LA CATEDRAL



TORRE DE SANTA LEOCADIA



INTERIOR DE SAN JUAN DE LOS REYES



SAN JUAN DE LOS REYES

grando que la guarnición secundara el movimiento. El gobernador Ebn Masfeth, juntamente con el hijo del emir Omiá, acudieron con tropas escogidas para castigar a los toledanos, pero Hescham salió con su gente de la plaza y rechazó a sus agresores. Durante nueve años estuvo resistiendo Toledo el poder de Córdoba, hasta que, caído el valeroso Hescham, mal herido, en manos de sus enemigos, se apoderaron éstos de Toledo, al mando de Abd el Ruf, que hizo colgar la cabeza del vencido en la puerta de Visagra (838).

Catorce años permaneció tranquila y sometida la ciudad, pero, a la muerte de Abderramán II, su heredero Mohamed, mal aconsejado, quiso deponer a los gobernadores de Zaragoza y Toledo, que eran padre e hijo respectivamente y se llamaban Muza y Lupo. Estos, secundados por la población de sus vastos gobiernos, se levantaron contra Córdoba, y Mohamed vino sobre Toledo con numerosas tropas. Lupo, en una salida desgraciada, perdió 8,000 cristianos y 7,000 musulmanes de los suyos, pero, refugiado en la ciudad, continuó la resistencia. En 855 recibió Lupo importante auxilio de su padre, el poderoso Muza, y las fuerzas sitiadoras debieron abandonar la empresa. El rey de Asturias también apoyó a Lupo en cuanto pudo, pero fatalmente, en 859, éste se vió precisado a entregar la ciudad a las nuevas fuerzas mandadas contra ella por el cordobés.

En 870. volvióse a levantar Toledo contra Córdoba, sometiéndose al cabo de algún tiempo. En 887 álzase otra vez, proclamando rey a Kaleb, hijo de Hafsun, quien logra deshacerse de todos los ejércitos sitiadores y mantiene la independencia de Toledo, con alternativa fortuna, hasta el año 927, en que volvió a capitular, ante la persistente hostilidad de Abderramán II. Este nombró gobernador a Abdalá, hijo de Yaly, que había dirigido las operaciones del sitio, y la sumisión de la ciudad fué por largo tiempo perfecta y afectuosa.

A principios del siglo XI vuelve Toledo a tomar parte en intrigas y revueltas, que caracterizan el período anterior a la caída del Califato. En el año 1012 era gobernador de la ciudad Ismayl Dzy el Nun, quien se desentiende definitivamente del poder de Córdoba y se proclama soberano independiente.

El reino musulmán de Toledo tiene un período esplendoroso, sucediéndose los siguientes emires: Ismayl Abderramán (1012); Yahyah I (1043); Hescham (1077), y Yahyah II (1079).

Este último soberano musulmán, habiendo dado lugar a que el rey de León le armase guerra, vióse forzado a entregar la ciudad a Don Alfonso VI, que entró en ella en 25 de Mayo de 1085, quedando finalmente devuelta, la antigua corte visigoda, a los ejércitos cristianos.

Alfonso VI restituyó a Toledo su Sede Arzobispal con el título de *Primada* y la hizo corte de la monarquía castellano-leonesa, procurando realzar su importancia. Al morir este monarca los musulmanes intentaron todavía recuperar la ciudad, pero sin lograrlo (1110).

En 18 de Abril de 1111 se apoderó de ella Don Alfonso de Aragón, esposo de Doña Urraca de Castilla, y estuvo Toledo en su obediencia hasta Noviembre de 1117, día en que Alfonso VII de Castilla hizo su entrada en la ciudad.

Don Fernando Ruíz de Castro la tuvo en su poder durante la menor edad de Alfonso VIII, y ya hemos ha-

blado en otra parte de como don Esteban Illán intervino en favor de este rey, que entró disfrazado en Toledo en Agosto de 1168.

En esta ilustre ciudad se reunieron los ejércitos cristianos de España para vencer a Yusuf en las Navas de Tolosa (1212).

En las enconadas contiendas entre Don Pedro I y Don Enrique el Bastardo, jugó Toledo papel muy importante, desarrollándose, con tal motivo, sangrientos episodios. También fué tumultuoso y accidentado el reinado de Don Juan II, principalmente a causa de la privanza de don Álvaro de Luna.

En 1471, las grandes rivalidades entre las familias de los Ayala y los Silva, encabezadas respectivamente por los condes de Cifuentes y Fuensalida, ocasionaron hondas perturbaciones.

Llegó Toledo a su apogeo durante el reinado de los Reyes Católicos, y especialmente en el próspero período de la regencia del cardenal Cisneros. Pero el advenimiento al trono de España de Carlos I, con sus cortesanos flamencos, provocó aquella formidable conjura de las Comunidades, al frente de la cual se puso don Juan de Padilla, el infortunado campeón de las libertades castellanas derribadas en Villalár. Decapitado el caudillo, todavía continúa la resistencia de Toledo, animada por doña María Pacheco, viuda del desgraciado Padilla, pero inútilmente, pues las tropas reales, con aplastante superioridad, la obligan a rendirse. Luego fué objeto la ciudad de grandes mejoras, debidas a que el Emperador quiso que su corte fuese digna de un tan grande Imperio.

Felipe II, en 1560, traslada la capitalidad de España a Madrid y desde entonces la importancia de la famosa ciudad decrece notablemente, hasta el punto de que hoy sea, más que ciudad, reliquia.

Durante la guerra de Sucesión fué ocupada por las tropas del Archiduque, que, como ya hemos dicho al describir el Alcázar, alojáronse en esta regia mansión, a la que luego pegaron fuego.

También los franceses, en la epopeya napoleónica, incendiaron el monasterio de San Juan de los Reyes, con su importante archivo y biblioteca, y últimamente, en 1813, prendieron nuevamente fuego al imperial Alcázar toledano.

*Argés.* — Lugar de 683 habitantes, a 7 kilómetros de la capital de la provincia, cuya estación de ferrocarril es la más cercana. Carretera de Toledo a Ciudad Real. Cosecha aceite, vinos, cereales y algarrobas.

*Bargas.* — Lugar de 3,601 habitantes, a 8 kilómetros de Toledo, por carretera, y a 2 de su estación de ferrocarril. Produce aceite, cereales, vinos y ganado. Hay fábrica de electricidad. Son famosos los muebles de cajonería, conocidos por *bargueños*, que se elaboraban en este lugar. Celebra feria el último domingo de Septiembre.

*Burguillos de Toledo.* — Lugar de 472 habitantes, a 8 kilómetros de Toledo, cuya estación es la más próxima. Carretera de la capital a Yébenes. Produce aceite, cereales, vinos y ganado.

*Casabuenas.* — Lugar de 415 habitantes, a 16 kilómetros de Toledo, cuya estación es la más cercana. Produce aceite, cereales, ganado y algo de vino.

*Cobisa.* — Lugar de 305 habitantes, a 6 kilómetros de Toledo, cuya estación es la más cercana. Produce mucho aceite y algo de vino y ganado.

*Guadamur.* — Villa de 1,727 habitantes, a 12 kilómetros de Toledo, cuya estación es la más próxima. Carretera de Toledo a Navahermosa. Produce aceite, vinos, cereales, ganado, quesos y mucho esparto. Hay un magnífico castillo restaurado, de la época del Renacimiento.

*Layos.* — Villa de 493 habitantes, a 10 kilómetros de Toledo, cuya estación es la más próxima. Carretera de la capital a Ciudad Real. Produce aceite, cereales y ganado.

*Magán.* — Lugar de 898 habitantes, a 12 kilómetros de Toledo y a 4 de la estación de Cabañas de la Sagra. Cosecha cereales, aceite y vinos; cría ganado, y fabrica quesos y productos de pirotecnia.

*Mocejón.* — Villa de 2,796 habitantes, a 12 kilómetros de Toledo y a 5 de la estación de Villaseca y Mocejón. Cosecha cereales y vinos. Hay alumbrado eléctrico. Tiene agregado el barrio de Higares.

*Nambroca.* — Lugar de 1,085 habitantes, a 8 kilómetros de Toledo, cuya estación es la más próxima. Produce principalmente aceite y ganado.

*Olias del Rey.* — Villa de 1,395 habitantes, a 9 kilómetros de Toledo y a 4 de la estación de Cabañas de la Sagra. Carretera de Toledo a Madrid. Produce cereales, aceite, vinos, ciruelas y ganado. Hay alumbrado eléctrico.

*Polán.* — Lugar de 2,746 habitantes, a 16 kilómetros de Toledo, cuya estación es la más cercana. Carretera de Toledo a Navahermosa. Produce aceite, vinos, cereales, quesos y ganado. Hay alumbrado eléctrico. Celebra ferias del 9 al 11 de Septiembre.

#### PARTIDO JUDICIAL DE ESCALONA

Se encuentra en la parte septentrional de la provincia, y limita: al N., con la de Madrid; al E., con el partido de Illescas; al SE. y S., con el de Torrijos; al SO. y O., con el de Talavera de la Reina, y, al NO., con la provincia de Ávila.

El territorio es generalmente accidentado, pero solo los montes de la sierra de San Vicente y el Berrocal de Nombela, que se extienden por el NO., alcanzan alguna considerable elevación.

El río Alberche entra por el N. del partido y le atraviesa, tocando en la villa de Escalona, saliendo por el SO. para internarse en el partido de Talavera de la Reina, donde desemboca en el Tajo. Todas las corrientes que absorbe el Alberche dentro de nuestro territorio son de escaso caudal y menguado recorrido.

La sola línea férrea que circula por la jurisdicción es la que arranca de Almorox, en dirección de Madrid, haciendo estación en Méntrida. La carretera que va de Madrid a Talavera de la Reina se introduce en el partido por Oriente y recorre la región meridional. Con esta carretera se cruza, en Maqueda, la que va de San Martín de Valdeiglesias a Torrijos, por Escalona. En Santa Cruz de Retamar, donde pasa la primera de las mencionadas carreteras, se inician tres ramales que van a Méntrida y Villamanta, a Torrijos y a Toledo. En Santa Olalla, por donde también pasa la carretera de Madrid a Talavera de la Reina, se desprende otra rama que conduce a Carmena y El Carpio de Tajo. Por Méntrida, que ya hemos nombrado, pasa una carretera que va de Valmojado a Piedralabes, cruzando por dos pequeñas porciones de nuestro partido, situada la primera al NE. y la segunda al extremo N.

Los ayuntamientos que componen esta jurisdicción

judicial son: Escalona, Aldeaencabo de Escalona, Almorox, El Casar de Escalona, Garciotún, Hormigos, Maqueda, Méntrida, Nombela, Nuño Gómez, Paredes de Escalona, Pelahustán, Quismondo, Santa Cruz del Rematar, Santa Olalla y La Torre de Esteban Hambrán.

*Escalona.* — Villa de 1,553 habitantes, a 52 kilómetros de Toledo y a 8 de la estación de Almorox. Carretera de San Martín de Valdeiglesias a Torrijos. Conserva ruínas de un antiguo castillo. Produce vinos, aceite, cereales y ganado. Hay alumbrado eléctrico.

*Aldeaencabo de Escalona.* — Villa de 732 habitantes, a 56 kilómetros de Toledo y a 9 de la estación de Almorox. Produce cereales, algo de vino y mucho ganado.

*Almorox.* — Villa de 2,750 habitantes, a 60 kilómetros de Toledo, con estación de ferrocarril, de la que arranca la línea de Madrid. Carretera de San Martín de Valdeiglesias a Torrijos. Produce cereales, aceite, vinos, frutas y piñones. Hay fábrica de electricidad.

*Casar de Escalona (El).* — Villa de 1,520 habitantes, a 56 kilómetros de Toledo y a 13 de la estación de Erustes. Produce cereales, vinos, aceite y ganado.

*Garciotún.* — Villa de 421 habitantes, a 66 kilómetros de Toledo y a 16 de la estación de Montearagón. Produce cereales y ganado.

*Hormigos.* — Villa de 682 habitantes, a 48 kilómetros de Toledo y a 15 de la estación de Santa Olalla. Produce vinos, aceite, ganado y principalmente cereales.

*Maqueda.* — Villa de 750 habitantes, a 40 kilómetros de Toledo y a 14 de la estación de Torrijos. Carreteras a San Martín de Valdeiglesias, Madrid, Toledo y Talavera de la Reina. Tiene un histórico castillo. Produce cereales, aceite, vinos, hortalizas y ganado. Hay agregado el lugar de San Silvestre.

*Méntrida.* — Villa de 2,533 habitantes, a 50 kilómetros de Toledo, con estación de ferrocarril. Carreteras a Villamanta, Valmojado, Torrijos y Piedralabes. Produce aceite, vinos, hortalizas y algo de ganadería. Hay agregadas las cuevas para vino El Castillejo.

*Nombela.* — Villa de 2,211 habitantes, a 56 kilómetros de Toledo y a 16 de la estación de Almorox. Cosecha mucho vino, algo de aceite y cereales.

*Nuño Gómez.* — Villa de 644 habitantes, a 66 kilómetros de Toledo y a 22 de la estación de Montearagón. Cosecha cereales y garbanzos.

*Paredes de Escalona.* — Villa de 558 habitantes, a 55 kilómetros de Toledo y a 5 de la estación de Almorox. Produce vinos, cereales y ganado.

*Pelahustán.* — Villa de 1,293 habitantes, a 68 kilómetros de Toledo y a 22 de la estación de Almorox. Produce cereales, vinos, aceite y ganado.

*Quismondo.* — Villa de 1,757 habitantes, a 42 kilómetros de Toledo y a 17 de la estación de Torrijos. Carretera de Madrid a Talavera de la Reina. Cosecha vinos, aceite y legumbres. Hay fábrica de electricidad.

*Santa Cruz del Retamar.* — Villa de 2,481 habitantes, a 35 kilómetros de Toledo, a 17 de la estación de Torrijos y a 15 de la de Méntrida. Carreteras a Méntrida, Madrid, Toledo, Torrijos y Talavera de la Reina. Produce vinos y algún ganado.

*Santa Olalla.* — Villa de 2,490 habitantes, a 39 kilómetros de Toledo, con estación de ferrocarril a 7 kilómetros. Carreteras a Madrid, Talavera de la Reina y El Carpio de Tajo. Produce vinos, aceite, cereales, lanas y ganado.

*Torre de Esteban Hambrán (La).* — Villa de 2,267 habitantes, a 40 kilómetros de Toledo y a 11 de la estación de Méntrida. Carretera de Torrijos a Méntrida. Cosecha principalmente vinos y aceite, y fabrica tártaros.

### PARTIDO JUDICIAL DE ILLESCAS

Se halla en la región septentrional del territorio toledano, confinando: al NE. y SE, con la provincia de Madrid; al S., con el partido de Toledo; al O., con el de Torrijos, y, al NO., con el de Escalona.

La topografía es ligeramente accidentada, exceptuando la comarca llana de La Sagra, que se extiende a Oriente y SE. del partido.

El río Henares marca una buena parte de los límites orientales de la jurisdicción, vertiendo en el Tajo, que continúa marcándolos en una gran extensión por el SE. El Guadarrama, que también es tributario del Tajo, riega, en sentido de N. a S., la región occidental, recogiendo algunas pequeñas corrientes. Las demás que se forman en este territorio son de escaso caudal y vierten directamente al mencionado Tajo.

El ferrocarril que va de Madrid a Aranjuez corre por el extremo oriental del partido; el de Madrid a Ciudad Real le atraviesa de N. a S., haciendo las estaciones de Yeles-Esquivias, Pantoja-Alameda y Villaseca-Mocejón; y la de Madrid a Lisboa, por Talavera de la Reina, cruza también de N. a S. y se detiene en Illescas, Azaña y Villaluenga.

La carretera que va de Madrid a Ocaña pasa por el extremo E. y de ella se desprende un ramal que conduce a Añover de Tajo; desde este punto arranca otra carretera que se dirige a Piedralabes, en la provincia de Ávila, pasando por Yuncos, donde se cruza con la que va de Madrid a Toledo, y tocando en Valmojado, en cuyo punto vuelve a cruzarse con otra carretera que va de Madrid a Talavera de la Reina. Hay algunas carreteras más, que se hallan todavía en construcción.

Consta este partido de los ayuntamientos de Illescas, La Alameda de la Sagra, Añover del Tajo, Azaña, Borox, Cabañas de la Sagra, Carranque, Casarrubios del Monte, Cedillo del Condado, Cobeja, Chozas de Canales, Esquivias, Lominchar, Palomeque, Pantoja, Recas, Seseña, Ugena, Valmojado, Las Ventas de Retamosa, Villaluenga, Villaseca de la Sagra, El Viso de San Juan, Yeles, Yuncler, Yuncillos y Yuncos.

*Illescas.* — Villa de 1,758 habitantes, a 34 kilómetros de Toledo, con estación de ferrocarril en la línea de Madrid a Lisboa. Carretera de Madrid a Toledo. La iglesia parroquial es un importante templo muy interesante, con torre mudéjar y hermosas capillas. También son notables: la Casa Consistorial y el Santuario de Nuestra Señora de la Caridad, donde hay varios cuadros del Greco. Esta población tuvo antiguamente gran importancia y conserva muchas ventanas y puertas góticas e hispano-árabes en sus antiguos edificios. Cosecha aceite, vinos, cereales, garbanzos y hortalizas. Hay fábrica de electricidad. Celebra ferias el 11 de Marzo, el 31 de Agosto y el 1 y 2 de Septiembre.

*Alameda de la Sagra (La).* — Lugar de 1,279 habitantes, a 28 kilómetros de Toledo, con estación de ferrocarril a 2 kilómetros. Carretera de Añover de Tajo a Méntrida. Cosecha cereales, vinos y aceite. Hay fábrica de electricidad.

*Añover de Tajo.* — Villa de 2,634 habitantes, a 29 kilómetros de Toledo y a 5 de la estación de Pantoja-Alameda. Carretera a Méntrida. Cosecha cereales, vinos, aceite y principalmente espárragos. Cría ganado.

*Azaña.* — Villa de 586 habitantes, a 33 kilómetros de Toledo, con estación de ferrocarril. Carretera de Añover de Tajo a Méntrida. Cosecha principalmente cereales.

*Borox.* — Villa de 1 857 habitantes, a 38 kilómetros de Toledo y a 5 de la estación de Yeles-Esquivias. Cosecha vinos, aceite y principalmente cereales.

*Cabañas de la Sagra.* — Villa de 495 habitantes, a 18 kilómetros de Toledo, con estación de ferrocarril a 5 kilómetros. Carretera de Madrid a Toledo. Cosecha principalmente cereales.

*Carranque.* — Villa de 1,049 habitantes, a 40 kilómetros de Toledo y a 6 de las estaciones de Griñón o de Illescas. Produce vinos, aceite, mucho trigo y ganado.

*Casarrubios del Monte.* — Villa de 1,958 habitantes, a 49 kilómetros de Toledo y a 12 de las estaciones de Navalcarnero y de Méntrida. Carretera de Yuncas a Méntrida. Cosecha cereales, vinos, aceite, algarrobas, garbanzos y frutas. Hay alumbrado eléctrico.

*Cedillo del Condado.* — Villa de 1,075 habitantes, a 32 kilómetros de Toledo y a 6 de la estación de Azaña. Carretera de Añover de Tajo a Méntrida. Cosecha cereales, aceite y vinos.

*Cobeja.* — Villa de 387 habitantes, a 28 kilómetros de Toledo y a 3 de las estaciones de Villaluenga y de Pantoja-Alameda. Cosecha cereales y vinos.

*Chozas de Canales.* — Villa de 1,144 habitantes, a 33 kilómetros de Toledo y a 17 de la estación de Illescas. Produce cereales, vinos, aceite y ganado.

*Esquivias.* — Villa de 1,644 habitantes, a 41 kilómetros de Toledo, con estación de ferrocarril a 1 kilómetro. Cosecha cereales, aceite y vinos.

*Lominchar.* — Villa de 667 habitantes, a 29 kilómetros de Toledo y a 10 de la estación de Azaña. Cosecha cereales, aceite y vinos.

*Palomeque.* — Villa de 280 habitantes, a 36 kilómetros de Toledo y a 11 de la estación de Azaña. Carretera de Añover de Tajo a Méntrida. Produce cereales, vinos, aceite y ganado.

*Pantoja.* — Villa de 660 habitantes, a 31 kilómetros de Toledo, con estación de ferrocarril a 2 kilómetros. Carretera de Añover de Tajo a Méntrida. Cosecha cereales, aceite y vinos.

*Recas.* — Villa de 1,567 habitantes, a 23 kilómetros de Toledo y a 8 de la estación de Cabañas. Cosecha cereales, aceite y vinos. Hay fábricas de aguardientes y licores.

*Seseña.* — Villa de 1,330 habitantes, a 43 kilómetros de Toledo, con estación de ferrocarril a 6 kilómetros. Produce cereales, vinos y ganado. Celebra feria el 1.º de Octubre.

*Ugena.* — Villa de 391 habitantes, a 38 kilómetros de Toledo y a 4 de la estación de Illescas. Cosecha cereales, aceite y vinos.

*Valmojado.* — Villa de 1,911 habitantes, a 52 kilómetros de Toledo y a 12 de la estación de Navalcarnero. Carreteras a Madrid, Añover de Tajo, Talavera de la Reina y Piedralabes. Produce cereales, vinos y algo de aceite y ganado.

*Ventas de Retamosa (Las).* — Villa de 546 habitantes, a 47 kilómetros de Toledo y a 16 de la estación de Navalcarnero. Produce cereales, vinos, algarrobas y ganado.

*Villaluenga*. — Villa de 1,593 habitantes, a 21 kilómetros de Toledo, con estación de ferrocarril. Produce aceite, cereales, vinos y ganado. Celebra ferias del 28 al 30 de Agosto.

*Villaseca de la Sagra*. — Villa de 1,605 habitantes, a 17 kilómetros de Toledo, con estación de ferrocarril. Carretera a Toledo. Cosecha principalmente cereales. Hay alumbrado eléctrico. Tiene agregado el barrio de Aceca, con fábrica de electricidad.

*Viso (El)*. — Villa de 359 habitantes, a 36 kilómetros de Toledo y a 5 de la estación de Illescas. Cosecha principalmente cereales.

*Yeles*. — Villa de 295 habitantes, a 36 kilómetros de Toledo, con estación de ferrocarril a 1 kilómetro. Produce yeso, cereales, patatas y cebollas.

*Yuncler*. — Villa de 1,166 habitantes, a 24 kilómetros de Toledo y a 2 de la estación de Villaluenga. Produce cereales, aceite, vinos y ganado.

*Yunclillos*. — Villa de 753 habitantes, a 20 kilómetros de Toledo y a 5 de la estación de Cabañas de la Sagra. Cosecha cereales, vinos y aceite.

*Yuncos*. — Villa de 648 habitantes, a 29 kilómetros de Toledo, a 8 de la estación de Pantoja-Alameda y a 2 de la de Azaña. Carreteras a Madrid, Añover de Tajo, Toledo y Piedralabes. Produce cereales, aceite, vinos y ganado mular.

#### PARTIDO JUDICIAL DE LILLO

Se encuentra en la zona oriental de la provincia, limitando, por el N., con el partido de Ocaña; por el E. y SE., con el de Quintanar de la Orden; por el S. y SO., con el de Madridejos, y, por el O., con el de Orgaz.

A NO. del partido, algo apartado de él, entre los de Ocaña y Orgaz, hay un pequeño territorio que se extiende a ambos márgenes del río Algodor y pertenece a la jurisdicción judicial que describimos.

Una buena parte sudoriental del partido corresponde a la extensa y llana comarca conocida por Mancha Alta, desarrollándose algunos cerros en el resto del territorio, entre los cuales citaremos el Romeral, el Borregas y el de San Antón en los llamados Altos de Lillo.

El Riansares, pequeño río afluente del Cigüela, que a su vez lo es del Zancara, importante tributario del Guadiana, baña la zona sudoriental, formándose en sus inmediaciones multitud de lagunas, entre las cuales nombraremos: las del Altillo, de la Albardiosa, Larga de Tires y de Peña Hueca.

Por el N., los arroyos Cedrón y de Santa María se juntan, para formar el de la Vega, que desemboca directamente en el Tajo. El Algodor corre por una pequeña parte de la extrema zona occidental y va también a desaguar en el Tajo, después de haber atravesado, como ya hemos dicho, el pequeño territorio perteneciente a nuestro partido, que se encuentra entre los de Ocaña y de Orgaz.

La línea férrea que va de Madrid a Alicante, por Alcázar de San Juan, cruza la jurisdicción, entrando por NO. y saliendo por SE., deteniéndose en las estaciones de El Casar, Tembleque, Romeral, Lillo (apartado) y Villacañas, en cuyo último punto se inicia un ramal que va a morir a Quintanar de la Orden.

Atraviesa el territorio de E. a O. la carretera que va de Cabezaesada a Mora, la cual pasa por la villa de Lillo, donde se cruza con una carretera que, en sentido de N. a S., va de Colmenar de Oreja a Madridejos, por Villatobas, en cuyo punto recibe un ramal procedente de Ocaña y otro de Albacete, y por Villacañas, donde se desgaja otro ramal hacia Quintanar de la Orden. Al llegar a Tembleque, la expresada carretera de Cabezaesada a Mora, se cruza con otra que también va en sentido de N. a S. y es la que conduce de Madrid a Córdoba, por Ocaña y Madridejos. Del mismo Tembleque arranca un ramal construido solamente hasta Turleque y que debe empalmar con la rama de Mora a Consuegra.

Los municipios comprendidos en este partido judicial son: Lillo, La Guardia, Romeral, Tembleque, Villacañas y Villatobas.

*Lillo*. — Villa de 2,991 habitantes, a 71 kilómetros de Toledo y a 10 de las estaciones de Romeral y Villacañas. Carreteras a Chinchón, Cabezaesada, Madridejos y Mora. Es muy interesante su iglesia parroquial. Produce muchos cereales y algo de vino y ganado. Fabrica quesos. Celebra mercados los lunes.

*Guardia (La)*. — Villa de 3,239 habitantes, a 50 kilómetros de Toledo y a 9 de la estación de Tembleque. Carretera de Madrid a Córdoba. Produce cereales, vinos y ganado. Celebra feria el 25 de Septiembre y mercados los martes y viernes. Hay alumbrado eléctrico.

*Romeral*. — Villa de 2,460 habitantes, a 60 kilómetros de Toledo, con estación de ferrocarril. Carretera de Mora a Corral de Almaguer. Produce cereales, vinos, aceite, esteras y licores. Hay agregada la estación de Tembleque.

*Tembleque*. — Villa de 3,653 habitantes, a 53 kilómetros de Toledo, con estación de ferrocarril a 1 kilómetro. Carreteras a Ocaña, Lillo, Madridejos, Turleque y Mora. Produce cereales, vinos, aceite, frutas y ganado. Celebra ferias del 24 al 27 de Agosto.

*Villacañas*. — Villa de 6,700 habitantes, a 72 kilómetros de Toledo, con estación de ferrocarril en la línea de Quintanar de la Orden y en la de Madrid a Alicante. Carreteras a Chinchón, Quintanar de la Orden y Madridejos. Produce cereales, vinos, frutas y ganados. Celebra ferias del 18 al 20 de Septiembre y mercados los domingos. Hay alumbrado eléctrico.

*Villatobas*. — Villa de 3,523 habitantes, a 55 kilómetros de Toledo y a 7 de la estación de Villarrubia de Santiago. Carreteras a Madrid, Quintanar de la Orden y Madridejos y Ocaña. Cosecha cereales y vinos. Hay alumbrado eléctrico. Celebra ferias del 13 al 16 de Septiembre y mercados los martes.

#### PARTIDO JUDICIAL DE MADRIDEJOS

Se encuentra a Mediodía de la provincia, algo hacia Oriente, y tiene sus confines: al N., con los partidos de Orgaz y Lillo; al E., con el último nombrado, el de Quintanar de la Orden y la provincia de Ciudad Real; al S., con esta misma, y, al O., con el partido de Orgaz.

Los llanos de la Mancha Alta se desarrollan por el centro del partido, limitándoles por la parte septentrional el monte Alberquillas y la sierra Larga y, por la meridional, las derivaciones de la sierra Calderina, que se desarrolla al S. de la jurisdicción, ofreciendo sus prin-

cipales eminencias en los montes El Cáliz y Parra y en el cerro Cabalgador.

Los límites NO. están señalados por la corriente del Algodor, al que corresponden las aguas del estanque de Turleque. Los extremos orientales están marcados, en parte, por las del Cigüela, que recoge todas las corrientes que se forman en las vertientes septentrionales de la sierra de la Calderina; mientras las meridionales vierten al Zán-cara, del que es tributario el expresado Cigüela. Dos lagunas, llamadas La Chica y La Grande, se forman muy cerca de la corriente de este último río.

Solo el ferrocarril de Madrid a Ciudad Real circula por una pequeña porción del extremo occidental de este territorio, sin que haga, dentro del mismo, estación ninguna.

La carretera de Madrid a Córdoba atraviesa la jurisdicción, de N. a S., pasando por la cabeza del partido, donde se forman dos ramales, uno hacia Villacañas y otro hacia la estación de Urda, que se halla emplazada en territorio de Orgaz. Este último pasa por Consuegra, cuya villa recibe otros tres ramales, procedentes de Mora, Yébenes y Sierra Calderina. Finalmente, de Turleque parte un ramalillo que conduce a Tembleque.

Los ayuntamientos que componen el partido son: Madrudejos, Camuñas, Consuegra, Turleque, Urda y Villafranca de los Caballeros.

*Madridejos.* — Villa de 7,580 habitantes, situada en la llanura de la Mancha Alta, a 60 kilómetros de Toledo y a 25 de la estación de Villacañas. Carreteras a Ocaña, Córdoba, Lillo y Estación de Urda. Cosecha cereales, vinos, aceite y azafrán; cría ganado; tiene fábricas de paños burdos y de aguardientes, y una de electricidad. Celebra ferias del 21 al 23 de Septiembre.

*Camuñas.* — Villa de 1,975 habitantes, a 65 kilómetros de Toledo y a 20 de la estación de Quero. Produce cereales, queso, azafrán y ganado. Celebra ferias del 10 al 12 de Octubre.

*Consuegra.* — Villa de 7,970 habitantes, a 58 kilómetros de Toledo y a 20, aproximadamente, de las estaciones de Yébenes y de Urda. Carreteras a Madrid, Madrudejos, Sierra Calderina y a las dos nombradas estaciones. Explota canteras de mármol y jaspe de colores. Cosecha cereales, vinos, azafrán y aceite; cría ganados; hay fábrica de electricidad. Tiene agregados los caseríos El Aso, Cuartos Largos, Chacón, Los Garoces, León, Lerma, Mencalíz, Regates y Venta del Escándalo.

*Turleque.* — Villa de 1,579 habitantes, a 50 kilómetros de Toledo y a 12 de la estación de Tembleque, por carretera. Cosecha cereales, azafrán, frutas y algo de vino y aceite. Hay agregado el barrio El Pocillo y el caserío La Ventavieja.

*Urda.* — Villa de 4,157 habitantes, a 70 kilómetros de Toledo y a 8 de su estación de ferrocarril, que está situada en territorio del partido de Orgaz. Carretera desde dicha estación a Madrudejos. Explota canteras de mármoles de diversos colores. Produce cereales, aceite, vinos, ganadería y jabón. Celebra ferias y fiestas del 28 al 30 de Septiembre.

*Villafranca de los Caballeros.* — Villa de 4,157 habitantes, a 75 kilómetros de Toledo y a 12 de las estaciones de Quero y Alcázar de San Juan. Produce cereales, azafrán, vinos, aguardientes y ganado. Hay a 2 kilómetros de la población las lagunas saladas Grande y Chica, a las que acuden muchos bañistas. Celebra ferias del 14 al 16 de Septiembre.

## PARTIDO JUDICIAL DE NAVAHERMOSA

Hállase al S. de la provincia, hacia Occidente, y tiene sus confines: al N., con los partidos de Talavera de la Reina, Torrijos y Toledo; al E., con el de Orgaz; al SE. y S., con la provincia de Ciudad Real; al SO., con la de Badajoz y el término de Anchuras, que pertenece a la mentada provincia de Ciudad Real, y, al O., con el partido de Puente del Arzobispo.

Por la región meridional de este territorio se encadenan, de E. a O., los célebres Montes de Toledo, cuyas principales alturas son: el pico de Peñafiel, el alto del Corral de Cantos, y los montes Viezo y Aljibes. De esta cordillera dependen todos los demás montes del partido, los cuales van degradándose a medida que se acercan a los confines septentrionales, que se hallan ya poco distantes de la corriente del Tajo. Las mayores eminencias de la zona septentrional son el monte Rana y el pico Noez.

En las alturas de los expresados Montes de Toledo nacen multitud de corrientes fluviales, que se desprenden por las vertientes septentrionales y meridionales, desaguardo al Tajo, las primeras, y al Guadiana, las segundas. Las aguas que corresponden a las vertientes septentrionales, son las que bañan casi todo el territorio, pues las que corresponden a las laderas meridionales, apenas brotan de sus nacimientos, cuando salen ya de la jurisdicción de Navahermosa. Las principales corrientes del grupo N. son: los arroyos de las Cuevas, del Tocón y de Sangrera y los ríos Cellena y Pusa; y, las del grupo S.: el Bullaque, con su afluente el del Milagro y el Estena.

No circula ningún ferrocarril por todo el partido. La carretera de Toledo a Ciudad Real pasa por la región oriental, atravesando los Montes de Toledo por el puerto del Milagro. Otra carretera, procedente también de Toledo, entra por NE., pasa por Gálvez y la cabeza del partido, y, al O. de la misma, se bifurca, saliendo, el ramal de la izquierda, por el puerto del Cedrón, hacia Navas de Estena, y, encaminándose, el de la derecha, hacia Los Navalmorales, de cuyo último punto arrancan: un ramalillo hacia Los Navalucillos, una rama hacia La Nava de Ricomalillo, y otra hacia Talavera de la Reina, de la cual se desprende, algo al N. de San Martín de Pusa, un subramal que conduce a la estación de Erustes. Una carretera que procede de Torrijos pasa por San Martín de Montalbán, y empalma, entre Gálvez y Navahermosa, con la que hemos descrito, procedente de Toledo. Un ramal de 12 kilómetros une también las dos poblaciones de Menasalbas y San Pablo.

Compónese, este partido, de los ayuntamientos de: Navahermosa, Cuerva, Gálvez, Hontanar, Menasalbas, Los Navalmorales, Los Navalucillos, Noez, Pulgar, San Martín de Montalbán, San Martín de Pusa, San Pablo, Santa Ana de Pusa, Torrecilla de la Jara, Totanés, Las Ventas con Peña Aguilera y Villarejo de Montalbán.

*Navahermosa.* — Villa de 4,026 habitantes, a 50 kilómetros de las estaciones de Toledo y Torrijos. Carreteras a Los Navalmorales, a Toledo, a Torrijos y a Navas de Estena. Produce aceite, vinos, cereales, tapones de corcho y ganadería.

*Cuerva.* — Villa de 1,620 habitantes, a 34 kilómetros de Toledo, cuya estación es la más cercana. Carretera de Toledo a Ciudad Real. Tiene muy buena iglesia parroquial. Produce cereales, vinos, aceite, frutas, alfarería y ganado. Celebra mercados los domingos.

*Gálvez.* — Villa de 3,830 habitantes, a 32 kilómetros de Toledo, cuya estación es la más cercana. Carretera de Toledo a Navahermosa. Produce cereales, ganado y algo de aceite y vino. Celebra feria el 29 de Agosto.

*Hontanar.* — Lugar de 535 habitantes, a 52 kilómetros de las estaciones de Toledo o Torrijos. Produce ganado, cereales y taponos de corcho.

*Menasalbas.* — Villa de 3,909 habitantes, a 36 kilómetros de la estación de Toledo, que es la más próxima. Carretera a San Pablo. Produce cereales, vinos y ganado. Hay agregada la aldea Las Navillas.

*Navalmorales (Los).* — Villa de 4,408 habitantes, a 68 kilómetros de Toledo y a 31 de la estación de Erustes. Carreteras a Los Navalucillos, La Nava de Ricomalillo, Talavera de la Reina, Erustes y Navahermosa. Produce aceite, cereales, vinos, ganado y jabón. Hay fábrica de electricidad. Celebra ferias del 13 al 16 de Septiembre.

*Navalucillos (Los).* — Lugar de 4,724 habitantes, a 70 kilómetros de Toledo y a 40 de la estación de Erustes. Carretera a Los Navalmorales. Produce aceite, cereales, vinos, ganado y curtidos. Explota minas de plomo. Hay alumbrado eléctrico. Celebra feria el segundo domingo de Mayo y mercados del 8 al 10 de Septiembre. Tiene agregadas las aldeas Los Alares y Robledo del Buey, y los caseríos El Cerezo y Valdeazores.

*Noez.* — Villa de 902 habitantes, a 20 kilómetros de Toledo, cuya estación es la más próxima. Cosecha cereales, vinos y aceite.

*Pulgar.* — Villa de 1,239 habitantes, a 27 kilómetros de Toledo, cuya estación es la más próxima. Carretera de Toledo a Ciudad Real. Cosecha vino, aceite y principalmente cereales.

*San Martín de Montalbán.* — Villa de 1,592 habitantes, a 40 kilómetros de Toledo y a 36 de la estación de Torrijos. Carretera de Torrijos a Navahermosa. Produce cereales, aceite, vinos y caolín. Tiene agregados los caseríos La Cantera, Valdelobos y Valdemarías.

*San Martín de Pusa.* — Villa de 1,671 habitantes, a 80 kilómetros de Toledo y a 24 de la estación de Erustes. Carreteras a Los Navalmorales, Erustes y Talavera de la Reina. Produce vinos, aceite, cereales y ganado. Hay alumbrado eléctrico.

*San Pablo.* — Lugar de 2,197 habitantes, a 50 kilómetros de Toledo, cuya estación es la más cercana. Carretera a Menasalbas. Produce madera de encina, carbón y ganado. Celebra feria el 14 de Septiembre.

*Santa Ana de Pusa.* — Lugar de 1,002 habitantes, a 80 kilómetros de Toledo y a 30 de la estación de Talavera de la Reina. Produce aceite, vinos, cereales y ganado.

*Torrecilla.* — Lugar de 1,107 habitantes, a 85 kilómetros de Toledo y a 35 de la estación de Talavera de la Reina. Produce cereales y ganado.

*Totánés.* — Lugar de 530 habitantes, a 26 kilómetros de Toledo, cuya estación es la más próxima. Produce cereales y ganado. Tiene un balneario llamado de «La Fuente Blanca».

*Ventas con Peña Aguilera (Las).* — Lugar de 2,448 habitantes, a 40 kilómetros de Toledo, cuya estación es la más próxima. Carretera de Toledo a Ciudad Real. Produce cereales, queso y ganado. Criarse reses bravas. Hay muchas canteras de granito en explotación.

*Villarejo de Montalbán.* — Lugar de 314 habitantes, a 70 kilómetros de Toledo y a 25 de la estación de Erustes. Produce aceite, cereales, vinos, garbanzos y ganado.

## PARTIDO JUDICIAL DE OCAÑA

Ocupa la región nororiental de la provincia, limitando: por el N., con la de Madrid; por el E., con la de Cuenca; por el S., con los partidos de Quintanar de la Orden y de Lillo; por el SO., con el de Orgaz, y, por el O., con un pequeño territorio perteneciente al partido de Lillo, el partido de Orgaz y la provincia de Madrid.

Al centro de este partido se forma la Meseta de Ocaña, siendo su elevación media de 700 metros sobre el nivel del mar, pero sin presentar agudas eminencias.

Las aguas corresponden todas al Tajo, que corre por el N., señalando los confines en gran parte. Sus principales afluentes son: el arroyo de la Vega, que entra por el S. y sale por Occidente del partido, y el río Algodor, que señala los límites al SO.

La línea férrea de Aranjuez a Cuenca atraviesa el territorio en sentido de Occidente a Oriente, deteniéndose en las estaciones de Ontígola, Ocaña, Noblejas, Villarrubia de Santiago y Santa Cruz de la Zarza. La de Madrid a Alicante circula por la zona occidental, deteniéndose solamente en Villasequilla de Yepes y Huerta. De la cabeza del partido arrancan: una carretera hacia Tarancón, que al pasar por Villarrubia de Santiago se cruza con la que va de Colmenar de Oreja a Quintanar de la Orden; otra hacia Villatobas; otra hacia Madrudejos, y otra que, en el término de Ontígola, enlaza con la que va de Madrid a Mora, pasando por Yepes.

Los ayuntamientos comprendidos en esta jurisdicción judicial son: Ocaña, Cabañas de Yepes, Ciruelos, Dosbarrios, Huerta de Valdecarábanos, Noblejas, Ontígola con Oreja, Santa Cruz de la Zarza, Villamuelas, Villarrubia de Santiago, Villasequilla de Yepes y Yepes.

*Ocaña.* — Villa de 6,627 habitantes, a 47 kilómetros de Toledo, con estación de ferrocarril. Carreteras indicadas al describir el partido. Conserva restos de sus antiguos muros. Son muy notables algunas capillas de la parroquia de San Juan; también lo es una que fundó, en la iglesia de San Miguel, don Alonso de Cárdenas. Son interesantes la Casa Consistorial, el palacio del Duque de Frías y las ruinas del convento de la Virgen de la Esperanza, a unos 2 kilómetros de la población. En las inmediaciones de esta villa se dió, durante la guerra de la Independencia, una famosa batalla en la que los franceses derrotaron completamente a nuestras tropas, ocasionándolas 5,000 bajas y haciendo 15,000 prisioneros. Cosecha cereales, aceite, vinos, azafrán y anís. Tiene fábricas de aguardientes, de quesos y de electricidad. Celebra ferias y fiestas del 8 al 12 de Septiembre y mercados los lunes.

*Cabañas de Yepes.* — Villa de 959 habitantes, a 45 kilómetros de Toledo y a 8 de la estación de Ocaña. Cosecha aceite, vinos y cereales.

*Ciruelos.* — Villa de 491 habitantes, a 36 kilómetros de Toledo y a 7 de la estación de Ontígola. Carretera de Madrid a Mora. Cosecha cereales, aceite y vino.

*Dosbarrios.* — Villa de 2,549 habitantes, a 47 kilómetros de Toledo y a 9 de la estación de Ocaña. Carretera de Ocaña a Madrudejos. Produce aceite, vinos, cereales y arrope. Hay alumbrado eléctrico.

*Huerta de Valdecarábanos.* — Villa de 2,289 habitantes, a 38 kilómetros de Toledo, con estación de ferrocarril a 6 kilómetros. Cosecha cereales, vino blanco, frutas, aza-

frán, cáñamo y remolacha. Cría ganados. Hay alumbrado eléctrico.

*Noblejas.* — Villa de 3,127 habitantes, a 52 kilómetros de Toledo, con estación de ferrocarril. Carretera de Ocaña a Tarancón. Produce vinos, aceite, frutas y aguardiente.

*Ontigola con Oreja.* — Villa de 656 habitantes, a 42 kilómetros de Toledo, con estación de ferrocarril. Produce aceite, vinos, cereales, esparto y remolacha. Hay agregada la aldea Oreja.

*Santa Cruz de la Zarza.* — Villa de 4,621 habitantes, a 72 kilómetros de Toledo, con estación de ferrocarril. Carretera de Ocaña a Tarancón. Produce aceite, vinos, cereales y ganado. Hay constructores de carros y fábrica de electricidad.

*Villamuelas.* — Villa de 686 habitantes, a 28 kilómetros de Toledo y a 7 de la estación de Huerta de Valdecarábanos. Cosecha cereales, aceite y vinos.

*Villarrubia de Santiago.* — Villa de 3,390 habitantes, a 59 kilómetros de Toledo, con estación de ferrocarril a 3 kilómetros. Carreteras a Ocaña, Tarancón, Colmenar de Oreja y Villatobas. Produce vinos, aceite y ganado. Hay un manantial de aguas purgantes «La Perla del Castellar».

*Villasequilla de Yepes.* — Villa de 1,794 habitantes, a 27 kilómetros de Toledo, con estación de ferrocarril. Cosecha cereales, vinos y aceite.

*Yepes.* — Villa de 2,690 habitantes, a 34 kilómetros de Toledo y a 8 de la estación de Villasequilla. Carretera de Madrid a Mora. La iglesia parroquial es muy notable y encierra pinturas de mucho mérito. Produce vinos, aceite, mucha fruta, ganado, vinagres y quesos.

#### PARTIDO JUDICIAL DE ORGAZ

Extiéndese por el centro y Mediodía de la provincia, y limita: por el N., con los partidos de Toledo y Ocaña, y con un pequeño territorio aislado, perteneciente al partido de Lillo; por el NE., con el último nombrado; por el E. y SE., con el de Madrideojos; por el S., con la provincia de Ciudad Real, y, por el O., con la misma y el partido de Navahermosa.

La sierra de Castañar, con los cerros Amor y Pilonés, y la sierra de Yébenes, dividen el partido en dos secciones. La septentrional, que es la menos montuosa, tiene, al N., la sierra de Layos y el monte Marica, y a Oriente, el cerro del Buey. La sección meridional está ocupada, en su mayor parte, por las llamadas Guadalerzas, donde se forman los montes Cubos y Dorado. Por los confines del S. encadénanse las sierras del Pocito y de la Calderina, cuyas principales eminencias son los cerros Rondines, Serijo, Paloma y el que lleva el nombre de la última de las nombradas sierras, que se eleva a Occidente del puerto de la Matanza.

Exceptuando algunas pequeñas corrientes fluviales, formadas en las vertientes meridionales de las sierras últimamente mencionadas, que vierten al Bañuelos, afluente del Guadiana, todas las aguas de este partido corresponden a la cuenca del Tajo. Las corrientes más caudalosas, entre estas últimas, son: el río Algodor y los arroyos de Valdecabra y Guajara.

La línea férrea de Madrid a Ciudad Real atraviesa el territorio, de N. a S., haciendo las estaciones de Almonacid, Mascaraque, Mora, Manzaneque, Yébenes, Las Guadalerzas (apeadero), Urda y El Emperador. La carretera de

Toledo a Ciudad Real cruza también el partido, entrando por el N. y saliendo por el puerto de la Matanza, a SE. Esta carretera pasa por Orgaz y Yébenes, a cuyo último punto afluyen dos ramales procedentes de Consuegra y de Marjaliza. En la importante villa de Mora convergen también cinco carreteras, procedentes de Orgaz, Yepes, Tembleque, Consuegra y Almonacid de Toledo. La carretera de Toledo a Ciudad Real, por el puerto del Milagro, atraviesa una pequeña porción de nuestro territorio, situada en el extremo NO.

Esta jurisdicción comprende los municipios de Orgaz con Arisgotas, Ajofrín, Almonacid de Toledo, Chueca, Manzaneque, Marjaliza, Mascaraque, Mazarambroz, Mora, Sonseca con Casalgordo, Villaminaya, Villanueva de Bogas y Los Yébenes.

*Orgaz con Arisgotas.* — Villa de 3,134 habitantes, a 34 kilómetros de Toledo y a 8 de las estaciones de Mora y Manzaneque. Carreteras a Toledo, Ciudad Real y Mora. Tiene muy importante iglesia parroquial y un castillo que domina la parte llana. Produce aceite, vinos, cereales y cal. Hay alumbrado eléctrico. Arisgotas es una aldea poco distante de la villa de Orgaz, con la que forman un solo ayuntamiento.

*Ajofrín.* — Villa de 2,199 habitantes, a 20 kilómetros de Toledo y a 15 de la estación de Mascaraque. Produce aceite, vinos, cereales, lanas, curtidos y mantas y fajas de lana. Celebra feria el primer domingo de Septiembre.

*Almonacid de Toledo.* — Villa de 1,801 habitantes, a 20 kilómetros de Toledo, con estación de ferrocarril a 3 kilómetros. Carretera a Mora. Produce cereales, aceite, vinos y quesos.

*Chueca.* — Lugar de 375 habitantes, a 19 kilómetros de Toledo y a 12 de la estación de Almonacid. Cosecha principalmente cereales.

*Manzaneque.* — Villa de 706 habitantes, a 37 kilómetros de Toledo, con estación de ferrocarril. Produce aceite, cereales, vinos y ganado.

*Marjaliza.* — Lugar de 489 habitantes, a 48 kilómetros de Toledo y a 10 de la estación de Yébenes, por carretera. Produce aceite, vinos, cereales y ganado. Tiene un establecimiento de aguas ferruginosas.

*Mascaraque.* — Villa de 1,133 habitantes, a 25 kilómetros de Toledo, con estación de ferrocarril. Carretera de Almonacid de Toledo a Mora. Cosecha principalmente cereales.

*Mazarambroz.* — Villa de 1,620 habitantes, a 23 kilómetros de Toledo y a 20 de las estaciones de Mora o Mascaraque. Produce aceite, cereales, vinos y ganadería. Hay agregado el caserío La Mina-Económica.

*Mora.* — Villa de 9,304 habitantes, a 30 kilómetros de Toledo, con estación de ferrocarril. Carreteras a Almonacid, Madrid, Lillo, Consuegra y Orgaz. Tiene una iglesia muy interesante y un oratorio dedicado a San Eugenio. Cosecha mucho aceite, vinos, cereales y esparto. Tiene fábricas de aguardientes, de cencerros, de calzado, de jabón, de objetos de esparto, de aceites de oliva y de orujo y una de electricidad. Cría ganado, y celebra ferias del 14 al 16 de Septiembre. Hay agregados el caserío La Estación y las casas de labor La Solana y Villamontiel.

*Sonseca con Casalgordo.* — Villa y lugar, respectivamente, que forman un solo ayuntamiento, situado a 25 kilómetros de Toledo y a 18 de la estación de Mora. Tiene 4,862 habitantes. Carretera de Toledo a Orgaz. Produce