

Fuentes de Jiloca. — Lugar de 1,024 habitantes, a 84 kilómetros de Zaragoza, con estación de ferrocarril. Carretera de Calatayud a Valencia. Produce abundantes frutas, vinos, cáñamo, cereales, aguardientes, yeso y ganado. Tiene fábrica de electricidad.

Gallocanta. — Lugar de 394 habitantes, a 105 kilómetros de Zaragoza y a 13 de la estación de Báguena. Hállase a la orilla de la laguna de su nombre, donde abunda la caza de aves acuáticas y de la que se extrae abundante sal en las épocas de sequía. Produce cereales, azafrán y ganado.

Langa del Castillo. — Lugar de 701 habitantes, a 75 kilómetros de Zaragoza y a 7 del apeadero de Villafeliche. Produce vinos y cereales.

Lechón. — Lugar de 159 habitantes, a 90 kilómetros de Zaragoza y a 10 de la estación de Báguena. Produce principalmente cereales y ganado.

Mainar. — Lugar de 460 habitantes, a 68 kilómetros de Zaragoza y a 16 de la estación de Daroca. Carreteras a Daroca, Cariñena y El Frasno. Produce cereales, vino y ganado.

Manchones. — Lugar de 679 habitantes, a 87 kilómetros de Zaragoza, con estación de ferrocarril a 3 kilómetros (Murero-Manchones). Carretera de Calatayud a Teruel. Produce cereales, ganado, legumbres y remolacha azucarera.

Mara. — Lugar de 782 habitantes, a 67 kilómetros de Zaragoza y a 8 de la estación de Fuentes de Jiloca. Produce abundante vino, cereales, peras y otras frutas, cáñamo, patatas, remolacha azucarera, yeso y ganado.

Miedes. — Lugar de 1,006 habitantes, a 67 kilómetros de Zaragoza y a 7 de la estación de Fuentes de Jiloca. Cosecha principalmente vinos y cereales.

Montón. — Lugar de 494 habitantes, a 78 kilómetros de Zaragoza y a 2 del apeadero de Villafeliche. Carretera de Calatayud a Valencia. Produce vinos, cáñamo, frutas, cereales y yeso.

Murero. — Lugar de 555 habitantes, a 84 kilómetros de Zaragoza, con estación de ferrocarril (Murero-Manchones). Carretera de Calatayud a Valencia. Produce vinos, cereales y ganado.

Nombrevilla. — Villa de 263 habitantes, a 86 kilómetros de Zaragoza y a 6 de la estación de Daroca. Produce vinos, cereales, azafrán y ganado.

Orcajo. — Lugar de 500 habitantes, a 91 kilómetros de Zaragoza y a 6 de la estación de Daroca. Produce principalmente vinos y ganado.

Retascón. — Lugar de 256 habitantes, a 79 kilómetros de Zaragoza y a 5 de la estación de Daroca. Carretera de Daroca a Cariñena. Produce cereales, vinos y ganado.

Romanos. — Lugar de 310 habitantes, a 80 kilómetros de Zaragoza y a 12 de la estación de Daroca. Cosecha principalmente cereales y patatas.

Ruesca. — Lugar de 207 habitantes, a 64 kilómetros de Zaragoza y a 11 de la estación de Fuentes de Jiloca. Produce vinos, cereales y ganado.

Santed. — Lugar de 317 habitantes, a 100 kilómetros de Zaragoza y a 15 de la estación de Daroca. Carretera de Daroca a Madrid. Produce cereales, azafrán y ganado.

Torralba de los Frailes. — Villa de 560 habitantes, a 115 kilómetros de Zaragoza y a 24 de la estación de Daroca. Produce cereales, ganado y azafrán.

Torralbilla. — Lugar de 411 habitantes, a 70 kilómetros de Zaragoza y a 12 de la estación de Villafeliche.

Carretera de Mainar a El Frasno. Produce cereales y ganado.

Used. — Lugar de 1,448 habitantes, a 105 kilómetros de Zaragoza y a 16 de la estación de Daroca. Cosecha cereales, azafrán y vinos, y cría ganado.

Valdehorna. — Lugar de 186 habitantes, a 89 kilómetros de Zaragoza y a 5 de la estación de Daroca. Produce vinos, azafrán y ganado.

Val de San Martín. — Lugar de 362 habitantes, a 92 kilómetros de Zaragoza y a 8 de la estación de Daroca. Cosecha principalmente cereales.

Villadoz. — Lugar de 556 habitantes, a 73 kilómetros de Zaragoza y a 16 de la estación de Daroca. Produce principalmente cereales y ganado. Hay agregado el lugar Villarroya del Campo.

Villafeliche. — Villa de 901 habitantes, a 80 kilómetros de Zaragoza, con estación de ferrocarril. Carretera de Calatayud a Teruel y Valencia. Tiene fábricas de pólvora y de electricidad. Produce cereales, ganado, yeso y alfarería.

Villanueva de Jiloca. — Lugar de 438 habitantes, a 90 kilómetros de Zaragoza y a 6 de las estaciones de Báguena o Daroca. Cosecha vinos, remolacha, cereales y alfalfa.

Villarreal de Huerva. — Lugar de 459 habitantes, a 68 kilómetros de Zaragoza y a 18 de la estación de Daroca. Produce cereales, vinos y ganado.

PARTIDO JUDICIAL DE EGEEA DE LOS CABALLEROS

Hállase en la parte septentrional de la provincia, ocupando parte del antiguo territorio de Las Cinco Villas. Limita: por el N., con el partido de Sos; por el NE. y E., con la provincia de Huesca; por el S., con los partidos de Zaragoza, La Almunia de Doña Godina y Borja, y, por el O., con la provincia de Navarra.

El terreno tiene accidentes poco pronunciados, siendo sus principales montes los de Castejón, Cabezo del Aguila y Loma Negra.

Señalan los límites orientales de este partido las aguas del Gállego, que recibe algunas corrientes muy mezquinas; los confines sudoccidentales están señalados por el Ebro, que absorbe las aguas del Arba, cuyo río baña todo el territorio por medio de sus numerosos afluentes, directos e indirectos, entre los cuales nombraremos: los arroyos Turraquil, Farasdués, Arba de Luesia, Borluenga y Val de Mira, y los ríos: Riguel y Arba de Biel. El canal de Tauste atraviesa también esta jurisdicción, en sentido paralelo y no muy distante del Ebro.

El ferrocarril de Gallur a Sádaba cruza este territorio, pasando por Egea. La carretera de Borja a Sos le atraviesa de S. a N., y de ella se desprenden: un ramal en Tauste, que toma la dirección S., hacia Luceni, y otro ramal en la cabeza del partido, que toma la dirección de Farasdués, pero del que solo hay 5 kilómetros construídos. Otra carretera, procedente de Zaragoza, penetra en esta jurisdicción por la parte sudoriental y muere en Luna. Por Murillo de Gállego, villa que se halla situada en el confín NE. del partido, pasa la carretera de Huesca a Jaca, que circula por una reducidísima porción de este territorio; y de Remolinos parte un ramalillo que cruza el Ebro y conduce a Pedrola.

Le componen los ayuntamientos de Egea de los Caballeros, Ardisa, Asín, Biota, Castejón de Valdejasa, Erla, Farasdués, El Frago, Layana, Luna, Murillo de Gállego,

Orés, Las Pedrosas, Piedratajada, Pradilla de Ebro, Puendeluna, Remolinos, Santa Eulalia de Gállego, Sierra de Luna, Tauste y Valpalmas.

Egea de los Caballeros. — Villa de 5,450 habitantes, a 87 kilómetros de Zaragoza y a 35 de la estación de Gallur. Carretera de Borja a Sos. Hállase en la confluencia del Arba de Luesia con el Arba de Biel. Es muy interesante la iglesia de San Salvador, con su torre fortificada y sus curiosos retablos; también lo es la parroquia de Santa María. Sus principales producciones agrícolas son los cereales y legumbres; cosecha también algo de vino; tiene fábrica de electricidad y un establecimiento de aguas minerales; cría ganado, y celebra ferias y fiestas del 10 al 13 de Septiembre. Hay agregada la aldea de Ribas.

Ardisa. — Lugar de 417 habitantes, a 75 kilómetros de Zaragoza y a 10 de la estación de Ayerbe. Produce vinos y ganado. Hay agregadas las aldeas Casas de Esper y Sierra de los Blancos.

Asín. — Lugar de 378 habitantes, a 90 kilómetros de Zaragoza y a 12 de la estación de Biota. Cosecha principalmente cereales y vinos.

Biota. — Villa de 1,230 habitantes, a 103 kilómetros de Zaragoza, con estación de ferrocarril. Produce principalmente cereales y ganado.

Castejón de Valdejasa. — Lugar de 1,027 habitantes, a 55 kilómetros de Zaragoza y 18 de la estación de Tauste. Produce principalmente cereales y ganado. Hay agregado el caserío de Sora.

Erla. — Villa de 964 habitantes, a 65 kilómetros de Zaragoza y a 18 de la estación de Egea de los Caballeros. Produce principalmente cereales y ganado. Hay agregada la aldea Paúles.

Farasdués. — Lugar de 752 habitantes, a 100 kilómetros de Zaragoza y a 13 de la estación de Egea de los Caballeros. Produce principalmente cereales y ganado.

Frago (El). — Lugar de 563 habitantes, a 88 kilómetros de Zaragoza y a 22 de la estación de Ayerbe. Produce cereales y ganado.

Layana. — Lugar de 475 habitantes, a 115 kilómetros de Zaragoza y a 3 de la estación de Sádaba. Cosecha principalmente cereales.

Luna. — Villa de 2,095 habitantes, a 65 kilómetros de Zaragoza, por carretera, y a 20 de la estación de Egea de los Caballeros. Cosecha cereales y algo de vino. Tiene agregadas las aldeas de Júnez, Lacasta y Lacorvilla.

Murillo de Gállego. — Villa de 1,126 habitantes, a 95 kilómetros de Zaragoza y a 4 de la estación de Riglos. Carretera de Huesca a Jaca. Cosecha cereales, aceite y vinos; cría ganados, y tiene fábrica de electricidad. Hay agregada la aldea Morán.

Orés. — Lugar de 734 habitantes, a 86 kilómetros de Zaragoza y a 20 de la estación de Biota. Produce principalmente cereales y ganado.

Pedrosas (Las). — Lugar de 435 habitantes, a 45 kilómetros de Zaragoza y a 19 de la estación de Zuera. Carretera de Zuera a Luna. Produce cereales y ganado.

Piedratajada. — Lugar de 585 habitantes, a 60 kilómetros de Zaragoza y a 18 de la estación de Almudévar. Produce principalmente cereales y ganado. Tiene agregados el lugar de Marrocos, en el que hay instalada una fábrica de electricidad, y el arrabal Barrio Alto.

Pradilla de Ebro. — Lugar de 774 habitantes, a 54 kilómetros de Zaragoza y a 5 de la estación de Luceni, Carre-

tera de Luceni a Tauste, que enlaza con la de Borja a Sos. Cosecha cereales, vinos, remolacha, regaliz, alfalfa y hortalizas; cría ganado.

Puendeluna. — Lugar de 224 habitantes, a 68 kilómetros de Zaragoza y a 16 de la estación de Ayerbe. Cosecha cereales, vinos y hortalizas.

Remolinos. — Lugar de 1,219 habitantes, a 45 kilómetros de Zaragoza y a 5 de la estación de Pedrola, por carretera. Le riega el canal de Tauste. Cosecha cereales, remolacha, alfalfa, hortalizas y vino; cría ganado, y explota minas de sal gemma.

Santa Eulalia de Gállego. — Lugar de 889 habitantes, a 82 kilómetros de Zaragoza y a 10 de la estación de Ayerbe. Cosecha cereales, vinos y aceite. Hay agregada la aldea Sierra de Estronad.

Sierra de Luna. — Lugar de 737 habitantes, a 50 kilómetros de Zaragoza y a 22 de la estación de Zuera. Carretera de Zuera a Luna. Tiene fábrica de electricidad. Produce cereales, miel y ganado.

Tauste. — Villa de 4,941 habitantes, a 62 kilómetros de Zaragoza, con estación de ferrocarril. Carreteras a Sos, Luceni y Borja. Bañan su término el canal de su nombre y el río Arba. Cosecha cereales, aceite, vinos, remolacha azucarera y alfalfa; cría ganado; tiene una fábrica de mantas de lana y otra de electricidad.

Valpalmas. — Lugar de 489 habitantes, a 65 kilómetros de Zaragoza y a 20 de la estación de Ayerbe. Tiene fábrica de electricidad; produce principalmente cereales y ganado.

PARTIDO JUDICIAL DE PINA

Se halla en la parte oriental de la provincia, ocupando una buena parte del territorio de Los Monegros. Linda: por el N., con el partido de Zaragoza y la provincia de Huesca; al E., con la última citada; al SE., con el partido de Caspe; al S., con la provincia de Teruel; al SO., con el partido de Belchite, y, al O., con el de Zaragoza.

El terreno es en gran parte árido. Por el N. se extiende la sierra de Alcubierre; el cerro de Val-Cenicero, que alcanza 416 metros de elevación, y el pico Sillero, 695.

El río Ebro entra por el NO. y, describiendo caprichosas curvas, sale por el SE., donde, en un pequeño trecho, señala los confines de la jurisdicción. De muy poca importancia son las corrientes que vierten al expresado río durante su recorrido por este territorio, siendo dignos de ser mentados, solo, el barranco de Osera, el arroyo Valquemado y el río Aguas Vivas.

Le atraviesa, en sentido paralelo al Ebro, la línea férrea de los directos de Barcelona a Madrid; y las carreteras que le cruzan son las siguientes: la de Zaragoza a Barcelona, por Bujaraloz, en cuyo punto se cruza con la de Caspe a Sariñena; la de Osera a Monegrillo; la de Zaragoza a Castellón, por Fuentes de Ebro y Quinto, en cuyo último punto se destaca un ramal que va a enlazar con la carretera anteriormente descrita, pasando por Gelsa, y la que, procedente de Belchite, pasa por Mediana y va a juntarse con la anterior en el partido de Zaragoza y término de El Burgo de Ebro. De La Zaida, que se halla en el borde del confín meridional, parte también una carretera que se introduce inmediatamente en el partido de Caspe, y de Farlete parte otra que va a empalmar con la de Zaragoza a Lecina.

Le componen los siguientes municipios: Pina, Albor-

ge, Alforque, La Almolda, Bujaraloz, Farlete, Fuentes de Ebro, Gelsa, Mediana, Monegrillo, Nuez de Ebro, Osera, Quinto, Rodén, Velilla de Ebro, Villafranca de Ebro y La Zaida.

Pina. — Villa de 2,514 habitantes, a 35 kilómetros de Zaragoza, con estación de ferrocarril. Hállase a la margen izquierda del Ebro. Cosecha cereales, legumbres, hortalizas y frutas; cría ganados; celebra ferias el 18 de Mayo y el 6 de Octubre. Tiene agregado el caserío Belloque.

Alborge. — Lugar de 451 habitantes, a 62 kilómetros de Zaragoza y a 9 de la estación de La Zaida. Produce vinos, cereales, miel y mucho aceite.

Alforque. — Lugar de 435 habitantes, a 60 kilómetros de Zaragoza y a 5 de la estación de La Zaida. Cosecha vinos, cereales y aceite. Tiene una fábrica de hilados de lana.

Almolda (La). — Villa de 1,243 habitantes, a 60 kilómetros de Zaragoza y a 30 de las estaciones de Pina o de Sariñena. Carretera de Caspe a Huesca. Produce cereales, ganado y alfarería.

Bujaraloz. — Villa de 1,473 habitantes, a 61 kilómetros de Zaragoza y a 32 de las estaciones de Pina y Caspe. Carreteras a Zaragoza, Huesca, Barcelona y Caspe. Cosecha vinos y principalmente cereales.

Farlete. — Lugar de 544 habitantes, a 23 kilómetros de Zaragoza, cuya estación es la más cercana, por carretera. Produce vinos, cereales, aceite y ganado.

Fuentes de Ebro. — Villa de 2,525 habitantes, a 28 kilómetros de Zaragoza, con estación de ferrocarril. Carretera de Zaragoza a Castellón. Produce cereales, remolacha, aceite, cebollas y ganado.

Gelsa. — Villa de 2,311 habitantes, a 46 kilómetros de Zaragoza y a 5 de la estación de Quinto. Carretera de Quinto al empalme con la de Zaragoza a Barcelona. Produce cereales, frutas, aceite, vino y ganado.

Mediana. — Villa de 1,421 habitantes, a 30 kilómetros de Zaragoza y a 12 de la estación de Fuentes de Ebro. Carretera de Belchite al empalme con la de Zaragoza a Híjar. Tiene un establecimiento de aguas medicinales en la fuente llamada *La Salada*. Produce principalmente cereales y ganado. Hay agregados los barrios Eras Bajas y Molino Alto.

Monegrillo. — Lugar de 871 habitantes, a 44 kilómetros de Zaragoza, por carretera, y a 24 de la estación de Fuentes de Ebro. Produce principalmente cereales y ganado.

Nuez de Ebro. — Lugar de 515 habitantes, a 15 kilómetros de Zaragoza y a 8 de la estación de El Burgo de Ebro. Carretera de Zaragoza a Barcelona. Cosecha principalmente cereales y remolacha azucarera.

Osera. — Villa de 548 habitantes, a 25 kilómetros de Zaragoza y a 5 de la estación de Fuentes de Ebro. Carreteras a Barcelona, Zaragoza y Monegrillo. Cosecha principalmente cereales. Tiene agregado el lugar Aguilar del Ebro.

Quinto. — Villa de 2,773 habitantes, a 42 kilómetros de Zaragoza, con estación de ferrocarril. Carreteras a Zaragoza, Alcañiz y Gelsa. Produce cereales, legumbres, alfalfa, regaliz, frutas y remolacha azucarera. Tiene canteras de yeso y de piedra caliza-campanil, y una fábrica de cemento portland.

Rodén. — Lugar de 262 habitantes, a 30 kilómetros de Zaragoza y a 4 de la estación de Fuentes de Ebro. Cosecha principalmente cereales.

Velilla de Ebro. — Villa de 1,163 habitantes, a 52 kiló-

metros de Zaragoza y a 8 de la estación de Quinto. Produce cereales, aceite y ganado. Tiene fábrica de electricidad.

Villafranca de Ebro. — Lugar de 689 habitantes, a 18 kilómetros de Zaragoza y a 9 de la estación de El Burgo de Ebro. Carretera de Barcelona a Madrid. Cosecha cereales, aceite, vinos y remolacha azucarera.

Zaida (La). — Lugar de 485 habitantes, a 58 kilómetros de Zaragoza, con estación de ferrocarril. Carretera a Caspe. Cosecha cereales y remolacha azucarera. Celebra ferias el 1 y 2 de Septiembre.

PARTIDO JUDICIAL DE SOS

Hállase en el extremo septentrional de la provincia, y confina: al N., con las provincias de Navarra y Huesca; al E., con la última nombrada; al S., con el partido de Egea de los Caballeros, y, al O., con la provincia de Navarra.

En el centro del partido se halla enclavado el término municipal de Petilla de Aragón, que pertenece al partido de Aoiz, en la provincia de Navarra.

El territorio es bastante accidentado, por hallarse cercano a la cordillera pirenaica. Se desarrollan por el N. las estribaciones de las sierras de Berdún y de Leire, la primera de las cuales alcanza 1,263 metros en el monte Salariña, y la segunda 1,371 metros en Peña Mayor. Por el centro aparecen: la sierra de la Peña (1,237 metros); la de Pena (1,050); la Palangra y las peñas de Santo Domingo (1,523 metros). En el SO. se encuentran las Bardenas de Sádaba, la Cantera del Fraile y La Cruceta.

Por la región septentrional cruza, de E. a O., el río Aragón, que recibe algunas mezquinas corrientes por ambos márgenes, y todas las aguas de la parte meridional van a parar al Arba, que tiene en este territorio sus principales nacimientos. Nombraremos: el Riguel, con el arroyo Calvarra; el Arba de Luesia, con el arroyo Farasdués; el arroyo Turraguil, y el Arba de Biel.

Su única línea férrea es la que, partiendo de Sádaba, sale inmediatamente del partido y conduce a Gallur. Por Occidente le cruza la carretera que va de Egea de los Caballeros a Pamplona, pasando por la cabeza del partido, y desprendiéndose, en Sádaba, un ramal que conduce a Uncastillo. Por el N. le atraviesa, en sentido de O. a E., la carretera que va de Pamplona a Jaca, pasando por la Canal de Berdún, y de aquella se desprende otro ramal, por la izquierda, que se dirige a Burgui, por Salvatierra.

Le componen los ayuntamientos de Sos, Artieda, Bagüés, Biel, Castiliscar, Escó, Fuencalderas, Isuerre, Lobera de Onsella, Longás, Lorbés, Luesia, Malpica de Arba, Mianos, Navardún, Pintano, Ruesta, Sádaba, Salvatierra de Escar, Sigüés, Tiermas, Uncastillo, Undués de Lerda, Undués-Pintano y Urries.

Sos. — Villa de 3,849 habitantes, a 143 kilómetros de Zaragoza, a 40 de la estación de Tafalla y a 90, por carretera, de la de Gallur. Conserva restos de sus antiquísimas fortificaciones. En un palacio gótico que todavía existe, nació en esta villa Don Fernando el Católico. Es muy interesante la iglesia parroquial, de arquitectura románica y ojival. Sus principales producciones son cereales y ganado. Celebra feria el 24 de Mayo. Tiene agregados los caseríos Barnés, Castillo-Barnés, Mamillas, Mora Baja, Novellaco y Sofuentes.

Artieda. — Lugar de 267 habitantes, a 162 kilómetros de Zaragoza y a 35 de la estación de Jaca. Carretera de Jaca a Pamplona. Produce trigo, ganado y algo de vino.

Bagüés. — Lugar de 203 habitantes, a 163 kilómetros de Zaragoza y a 33 de la estación de Jaca. Produce principalmente cereales y ganado.

Biel. — Villa de 1,326 habitantes, a 140 kilómetros de Zaragoza y a 15 de la estación de Riglos. Produce cereales y ganado.

Castiliscar. — Lugar de 879 habitantes, a 127 kilómetros de Zaragoza y a 15 de la estación de Sádaba. Carretera de Sos a Gallur. Cosecha cereales, aceite y vinos, y cría ganados.

Escó. — Lugar de 244 habitantes, a 163 kilómetros de Zaragoza y a 50 de la estación de Sádaba. Produce cereales y ganado.

Fuencalderas. — Lugar de 363 habitantes, a 108 kilómetros de Zaragoza y a 13 de la estación de Riglos. Cosecha principalmente cereales.

Isuerre. — Lugar de 346 habitantes, a 146 kilómetros de Zaragoza y a 34 de la estación de Sádaba. Produce cereales, remolacha, patatas, judías y ganado.

Lobera de Onsella. — Villa de 513 habitantes, a 145 kilómetros de Zaragoza y a 35 de la estación de Sádaba. Cosecha principalmente cereales.

Longás. — Lugar de 488 habitantes, a 155 kilómetros de Zaragoza y a 27 de la estación de La Peña. Produce principalmente cereales y ganado.



Tarazona. — Plaza de San Francisco

Lorbés. — Lugar de 183 habitantes, a 180 kilómetros de Zaragoza y a 36 de la estación de Jaca. Produce cereales y ganado.

Luesia. — Villa de 1,602 habitantes, a 132 kilómetros de Zaragoza y a 22 de la estación de Riglos. Produce cereales, ganado y vino.

Malpica de Arba. — Lugar de 279 habitantes, a 100 kilómetros de Zaragoza y a 9 de la estación de Biota. Cosecha principalmente cereales y ganado.

Mianos. — Lugar de 222 habitantes, a 165 kilómetros



Tarazona. — Vista general

de Zaragoza y a 30 de la estación de Jaca. Produce cereales y ganado.

Navardún. — Lugar de 431 habitantes, a 147 kilómetros de Zaragoza y a 35 de la estación de Sádaba. Cosecha cereales. Hay agregados los lugares Gordués y Gordún.

Pintano. — Villa de 334 habitantes, a 155 kilómetros de Zaragoza y a 32 de la estación de La Peña. Produce principalmente cereales y ganado.

Ruesta. — Villa de 524 habitantes, a 158 kilómetros de Zaragoza y a 46 de la estación de Sádaba. Produce principalmente cereales y ganado.

Sádaba. — Villa de 2,030 habitantes, a 112 kilómetros de Zaragoza, con estación de ferrocarril. Carreteras a Sos, Gallur y Uncastillo. Produce principalmente cereales y ganado. Tiene fábrica de electricidad. Hay agregado el barrio La Ermita.

Salvatierra de Escar. — Villa de 794 habitantes, a 170 kilómetros de Zaragoza y a 45 de la estación de Jaca. Carretera de Burgui, que enlaza con la de Pamplona a Jaca. Produce principalmente cereales y maderas, y cría ganado.

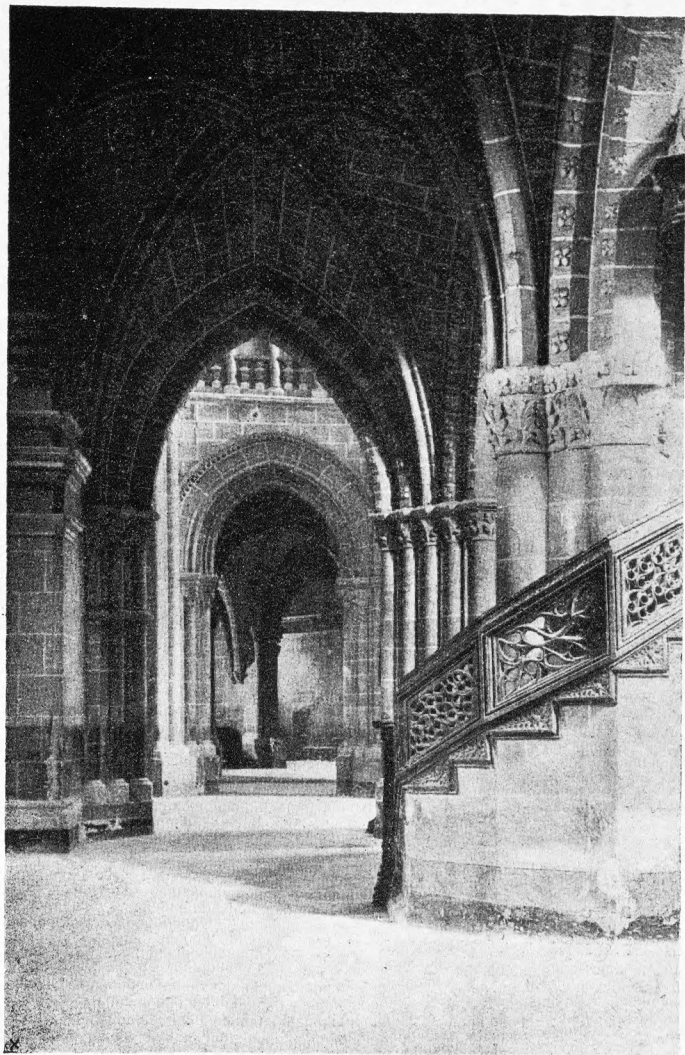
Sigüés. — Lugar de 619 habitantes, a 167 kilómetros de Zaragoza y a 43 de la estación de Jaca. Carretera de Burgui, que enlaza

con la de Pamplona a Jaca. Produce cereales y ganado. Tiene fábrica de electricidad. Hay agregados el lugar de Asoberal y el caserío Marimont.

Tiermas. — Villa de 788 habitantes, a 158 kilómetros de Zaragoza y a 46 de la estación de Sádaba. Carretera de Pamplona a Jaca. Produce cereales y ganado. Hay un bal-

neario de aguas clorurado-sódico-sulfurosas, litínicas y ferruginosas. Tiene fábrica de electricidad. Hay agregados los caseríos Aringo, Baños de Oliván, Casas de Eso y Las Tejerías.

Uncastillo. — Villa de 3,100 habitantes, a 126 kilómetros de Zaragoza y a 14 de la estación de Sádaba, por carre-



Tarazona. — Interior de la Catedral

tera. Produce principalmente cereales. Tiene fábrica de electricidad.

Undués de Lerda. — Villa de 478 habitantes, a 153 kilómetros de Zaragoza y a 40 de la estación de Sádaba. Cosecha principalmente cereales.

Undués-Pintano. — Lugar de 266 habitantes, a 157 kilómetros de Zaragoza y a 45 de la estación de Sádaba. Produce cereales y ganado.

Urries. — Lugar de 458 habitantes, a 152 kilómetros de Zaragoza y a 39 de la estación de Sádaba. Produce principalmente cereales y ganado.

PARTIDO JUDICIAL DE TARAZONA

Corresponde a la parte occidental de la provincia, y confina: al N., con la de Navarra; al E. y S., con el partido de Borja; al O., con la provincia de Soria, y, al NO., con la de Logroño.

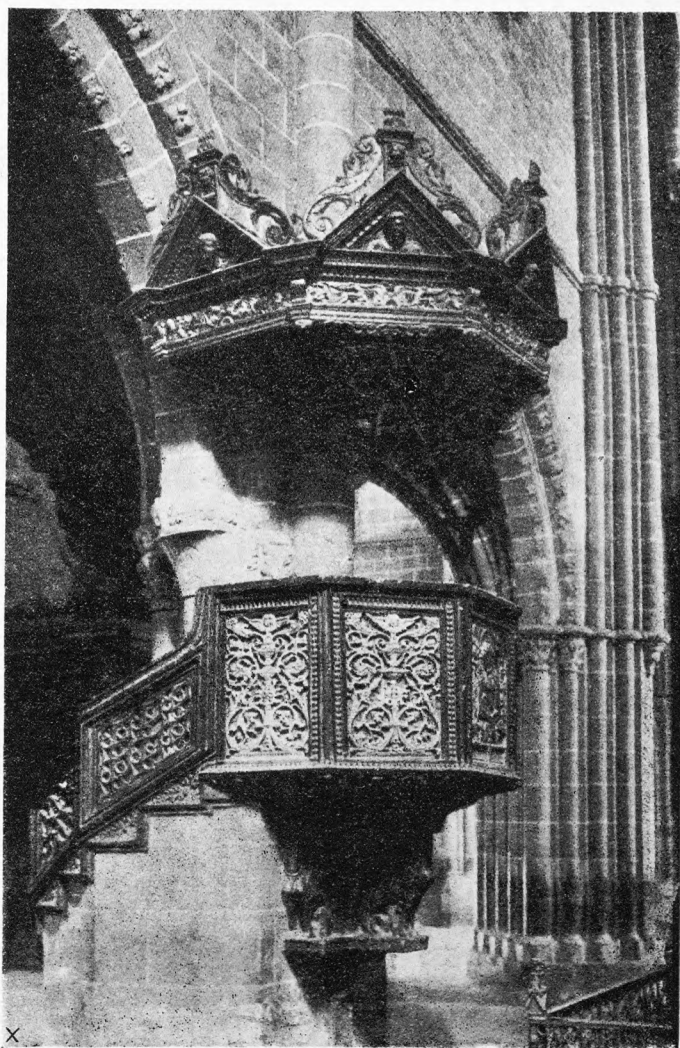
Por Oriente se desarrollan las estribaciones de la Muela de Borja, mientras por Occidente, la sierra de Montalbo, con las peñas de Herrera (1,670 metros) y el Moncayo (2,315 metros), se esparraman por este territorio y el de la vecina provincia de Soria. Los ríos que le bañan son el Queiles y el Huecha, afluentes ambos del Ebro.

De la cabeza del partido arranca una línea férrea que

conduce a Tudela, donde empalma con la de Zaragoza a Pamplona o a Logroño, por Castejón. Partiendo también de la ciudad de Tarazona, llevan las carreteras las direcciones siguientes: de Tudela; de Borja, con un ramal que se encamina a Alcalá de Moncayo, y de Soria, por Agreda.

Comprende los ayuntamientos de Tarazona, Alcalá de Moncayo, Añón, El Buste, Cunchillos, Los Fayos, Grisel, Litago, Lituénigo, Malón, Novallas, San Martín de Moncayo, Santa Cruz de Moncayo, Torrellas, Trasmoz, Vera de Moncayo y Vierlas.

Tarazona. — Ciudad de 8,601 habitantes, a 84 kilómetros de Zaragoza, con estación de ferrocarril, de la que arranca la línea de Tudela. Carreteras las indicadas al describir el partido judicial. Hállase situada en las márgenes del Queiles, en terreno algo desigual y elevado. Tiene Sede episcopal, sufragánea de la Metropolitana de Zaragoza, y Seminario Conciliar. La Catedral es de origen antiquísimo, pero se trabajó en ella hasta el siglo XVI, de manera que pueden observarse, mezclados, los estilos románico, gótico y plateresco; consta de tres naves ojivales de muy hermosas proporciones y de bellísimo conjunto, a pesar de la amalgama de estilos; el cimborio es algo parecido al de La Seo de Zaragoza; el retablo del altar mayor es muy medianejo; en cambio, la sillería del coro es interesantísima, hallándose encerrada por una hermosa verja de hierro. Las capi-



Tarazona. — Púlpito de la Catedral

llas contienen bellos retablos de diversas épocas, especialmente góticos, y en muchas de ellas hay monumentales sepulturas y muy curiosas inscripciones. El claustro es también muy notable. El exterior del edificio presenta una bella silueta, pero examinado en detalle, resulta muy inferior a la parte interna. La torre es elevada y elegante, con

adornos de ladrillería; el cimborio es poco acertado, y la puerta, que pertenece al estilo plateresco, está afeada por las estatuas que contiene, cuya labra es sumamente grosera.

Debemos también hacer mérito de las parroquias de Santa María Magdalena, con su bonita torre mudéjar, ábside bizantino, puerta gótica y antiquísimos retablos, y de San Miguel, con su única y sobria nave ojival. La iglesia que perteneció al convento de San Francisco tiene, igualmente, gran interés histórico y artístico; en la capilla de la Piedad, de este templo, fué consagrado obispo de Toledo el cardenal Cisneros; es notable la tumba de alabastro, con hermosa estatua yacente de don Pedro Quintana, secretario de Don Fernando el Católico y del emperador Carlos V, que se halla a un lado del presbiterio.

Sus productos agrícolas son: aceite, vino y principalmente cereales; cría ganado, y celebra feria el 28 de Agosto y mercados los domingos. Tiene fábricas de aguardientes, de jabón, de aserrar maderas y de fósforos, una de hilados de lana, otra de toquillas, otra de conservas y, finalmente, la de electricidad para el alumbrado. Hay agregada la aldea de Tórtoles.

Alcalá de Moncayo. — Lugar de 410 habitantes, a 88 kilómetros de Zaragoza y a 22 de la estación de Tarazona, por carretera. Cosecha principalmente cereales.

Añón. — Villa de 925 habitantes, a 92 kilómetros de Zaragoza y a 20 de la estación de Tarazona. Produce cereales, judías y ganado.

Buste (El). — Lugar de 411 habitantes, a 73 kilómetros de Zaragoza, a 12 de la estación de Tarazona y a 10 de la de Borja. Cosecha garbanzos, guijas, aceite y trigo.

Cunchillos. — Lugar de 299 habitantes, a 81 kilómetros de Zaragoza y a 3 de la estación de Tarazona. Cosecha cereales, aceite y remolacha azucarera.

Fayos (Los). — Villa de 460 habitantes, a 90 kilómetros de Zaragoza y a 6 de la estación de Tarazona. Produce cereales, aceite y ganado. Hay fábrica de electricidad.

Grisel. — Lugar de 493 habitantes, a 82 kilómetros de

Zaragoza y a 3 de la estación de Tarazona. Produce principalmente cereales y ganado.

Litago. — Lugar de 554 habitantes, a 88 kilómetros de Zaragoza y a 15 de la estación de Tarazona. Produce principalmente cereales, leña y ganado.

Lituénigo. — Lugar de 333 habitantes, a 83 kilómetros de Zaragoza y a 10 de la estación de Tarazona. Produce vinos, aceite, cereales y ganado.

Malón. — Villa de 944 habitantes, a 92 kilómetros de Zaragoza, por carretera, con estación de ferrocarril. Produce aceite, vinos, cereales, remolacha azucarera y ganado.

Novallas. — Lugar de 1,503 habitantes, situado en un llano de la margen izquierda del Queiles, a 90 kilómetros de Zaragoza y a 1 de la estación de Malón. Carreteras a Tarazona, Tudela y Malón. Cosecha aceite, vinos, cereales y remolacha azucarera.

San Martín de Moncayo. — Lugar de 348 habitantes, a 85 kilómetros de Zaragoza y a 8 de la estación de Tarazona. Cosecha cereales y vinos.

Santa Cruz de Moncayo. — Villa de 253 habitantes, a 84 kilómetros de Zaragoza y a 3 de la estación de Tarazona. Cosecha principalmente aceite y cereales.

Torrellas. — Villa de 881 habitantes, a 89 kilómetros de Zaragoza y a 4 de la estación de Tarazona. Carretera de Soria a Borja. Produce cereales, cáñamo, patatas, aceite, remolacha azucarera, ganado y aguardientes.

Trasmoz. — Villa de 307 habitantes, a 89 kilómetros de Zaragoza y a 8 de la estación de Tarazona. Produce principalmente cereales y ganado.

Vera de Moncayo. — Villa de 916 habitantes, a 82 kilómetros de Zaragoza y a 16 de la estación de Tarazona. Carretera de Alcalá de Moncayo a Tarazona y a Borja. Cosecha principalmente cereales y ganado. Celebra feria el 31 de Julio.

Vierlas. — Villa de 229 habitantes, a 83 kilómetros de Zaragoza y a 2 de la estación de Malón. Produce cereales, frutas, remolacha y ganado.

Asturias — Provincia de Oviedo

Antigua región situada en la parte septentrional de la Península Ibérica, entre la cordillera astúrica, ramificación o prolongación del Pirineo, y el mar Cantábrico. En algún tiempo se hizo distinción entre la Asturia de Oviedo, situada al O., y la Asturia de Santillana, que se extendía al Oriente, quedando, en parte, comprendida en la actual provincia de Santander.

Siendo Asturias una de las primeras fuentes de la Reconquista, las fronteras de los dominios de su monarquía estuvieron sujetas a frecuentes cambios, como en todas las demás antiguas, incipientes, nacionalidades españolas. Hoy se hace coincidir el territorio asturiano con el de la provincia de Oviedo, por lo cual describiremos juntamente la región y la provincia.

Hállase entre los $42^{\circ} 53'$ y $43^{\circ} 40'$ de latitud N. y los $0^{\circ} 50'$ y $3^{\circ} 28'$ de longitud O. del meridiano de Madrid.

Linda, al N., con el mar Cantábrico; al E., con la provincia de Santander; al S., con la de León, y, al O., con la de Lugo.

Su extensión superficial es de 10,894'50 kilómetros cuadrados, y el número de sus habitantes 685,131; de lo que resulta una densidad de 62'89 habitantes por kilómetro cuadrado.

Comprende los partidos judiciales de Oviedo, Avilés, Belmonte, Cangas de Onís, Cangas de Tineo, Castropol, Gijón (dos juzgados), Infiesto, Labiana, Lena, Lueca, Llanes, Pravia, Siero, Tineo y Villaviciosa, que corresponden a las Audiencias Provincial y Territorial de Oviedo.

En lo militar pertenece al séptimo Cuerpo de Ejército que tiene a Valladolid por capital, y, en lo marítimo, forma parte del Departamento de El Ferrol.

Tiene Sede Episcopal, sufragánea de la Arzobispal de Valladolid; Gobierno Civil, y Claustro Universitario.

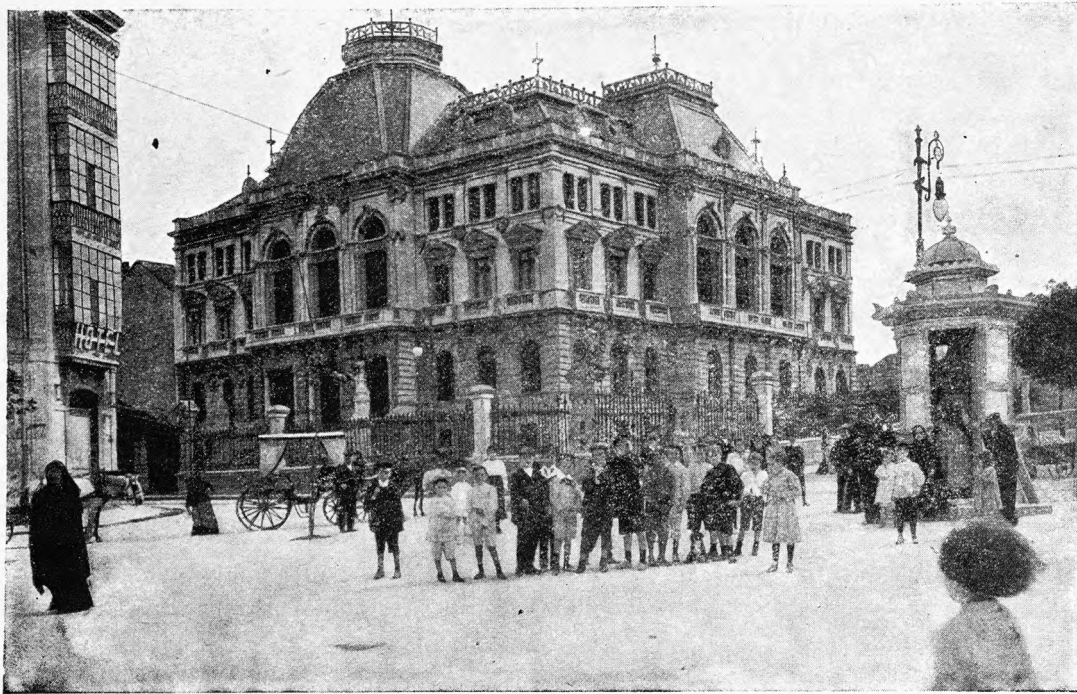
Los puntos más importantes que la costa ofrece, de Occidente a Oriente, son los siguientes: Punta de la Cruz, al E. de la ría de Rivadeo; puntas de Rosmuda o de Rumeles, Rubia y Santa Gadia; islas Pantorgas, punta de Carlongo, pequeño puerto e isla de Tapia, con un faro; cabo Cebes, cabo Blanco, Los Gavieros, cabo de San Agustín, ría de Navia, punta de la Corbera, isla de Vega, punta de Barroca, islote Romanella de Vega, punta de la Blanca, río Canera o Esba, cabo Busto, islote Serrón, Las Cruces de San Cristóbal, punta del Picón, punta de la Vallota, islotes Negros, cabo Vidio, concha de Artedo, islas Colinas, Atalaya del Espíritu Santo, San Esteban de Pravia, ría de Pravia, punta del Cogollo, isla Deva, Bajos Anuales, bahía y ría de Avilés, punta Forcada, cabo Negro, isla Erbosa, cabo de Peñas, islote Castro, punta del Sabugo, bahías de

Gozón y de Carreño, cabo de Torres, puerto de Musel, cerro de Santa Catalina, cabo de San Lorenzo, puntas de la Escalera, de Peña Rubia, de la Entornada, del Olivo y de Tazones; ría de Villaviciosa, punta del Altar, cabo de Lastres, punta Misiera, ría de Colunga, puntas de Penote, de la Isla, de los Carreros y de Somos, ría de Rivadesella, monte Corbero, islote Palo Verde, cabo de Mar, concha de Carneros, cabo Prieto, ría de Niembro, ensenada de Celorio, puntas de San Pedro y de Santa Clara, ría de Purón, punta Penduelles, islote Castrón, ría de Santiuste, punta Parúa y ría de Tinamayor.

Orografía. — En la descripción general de España ya hemos hablado de la cordillera Cántabro-Astúrica, que constituye la barrera divisoria de Asturias y León y cuyas vertientes se desarrollan hacia la región y provincia que estudiamos. A ellas se debe el maravilloso aspecto de este accidentado territorio, que ofrece los más variados paisajes y panoramas.

Habiendo ya estudiado el núcleo más importante de la expresada cordillera, nos limitaremos a mencionar los principales montes que pueblan esta jurisdicción, enumerándoles de Oriente a Occidente. En el partido de Llanes, hacia el centro del mismo, aparece la cordillera de Cuera, y, al Mediodía, en el límite de la provincia con las de Santander y León, surgen los picos de Europa, donde se yergue la Peña Vieja, a 2,630 metros sobre el nivel del mar. La misma sierra, en sus prolongaciones por el SE. del inmediato partido de Cangas de Onís y Santuario de Covadonga, eleva la Peña Santa a 2,452 metros, y, en sentido de Sur a Norte, se derivan sucesivamente los cordales de Arcenorio y de Ponga, con el puerto de Ventaniella (1,464 metros), que atraviesa la divisoria de las provincias de Oviedo y León. Entrando en el partido de Pola de Labiana se hallan los picos de Rebolós, Porrónes de Moneo, que en Peñalba asciende a 1,800 metros; sierra de Lagos, montes de Valverde, pico de Teje (1,990), Peña Mea, sierra de Peña Mayor, cordal de Murias, sierra de Casomera, con el pico Huevo de Faro (1,958) y el puerto de Piedrafita (1,690), y, descendiendo por los partidos de Infiesto y Villaviciosa, la sierra de Aves (1,301) y los montes de Suevo (1,233). En el de Pola de Lena se encuentran el puerto de Pajares (1,363), monte Almagrera, peña Ubiña (2,300), en el monte Parada; cordal de Lena y Quirós, El Aramo y La Sobia, y, descendiendo al partido de Oviedo, la sierra de Naranco. En el partido de Belmonte se desarrollan el cordal de la Mesa, que en el puerto de Balbarán alcanza 1,190 metros; el Cueto Albo (1,910), cordal de Serrantina, con Peña Rubia (1,930); Peña Manteca y monte Guión, y, en el partido de

Cangas de Tineo, en sus límites meridionales, los puertos de Leitariegos, de Cerredo, de Valdeprado, del Trayecto y de Cienfuegos; el pico Miravalles, que se eleva a 1,970 metros, y el cordal de Pelliceira. Se internan, además, en este partido, las sierras de El Picón y El Rañadoiro, el monte Ciallo (1,560 metros) y la sierra de Valledor, que se extiende por la vecina jurisdicción de Tineo, donde se hallan



Diputación Provincial, en Oviedo

la sierra del mismo nombre y el monte Fonfaraón; y, en los costeros partidos de Luarca y de Castropol, se encuentran la sierra de Adrado, el monte Palancas, El Rañadoiro, monte Estoupo, sierra de la Bobia y las peñas Apañadas.

Hidrografía.—De los pintorescos y empinados montes de este territorio descienden abundantes aguas a los amenos valles, surcándolos en caprichosos serpenteos y entrando en el mar por el ancho cauce de las hermosas rías, navegables, muchas de ellas, en grandes extensiones.

De Occidente a Oriente vamos a enumerar las principales corrientes fluviales que, recorriendo este territorio, desembocan en el Cantábrico, señalando, de paso, sus principales afluentes: río Eo, que desemboca en la ría de Ribadeo; ríos Barcia, Navia, Negro y Canera o Esba; ría de Pravia, que recibe las aguas del Pigüño, del Narcea, del Cuvia, del San Isidro, del Aller y del Nalón; ría de Avilés; río Grande; rías de Villaviciosa, de Colunga y de Rivadesella, absorbiendo esta última el río Sella; río Bedón, y rías de Niembro, de Purón, de Santiuste y de Tinamayor, a cuya última nombrada tributan el Deva y el Cares.

Clima y productos agrícolas.—Hallándose este territorio, en su mayor parte, muy elevado sobre el nivel del mar, su clima es sumamente frío en el interior y mucho más templado en la costa, lo que influye notablemente en la variedad de los cultivos. La vegetación es rica y variada, debido a la frecuencia de las lluvias. El naranjo, el limonero y toda clase de frutales, se producen en la zona costera, y, en la montuosa, crecen los castaños y nogales, siendo abundantísimos los pastos.

Los cereales, y especialmente el maíz, el vino y legumbres, y, entre los frutales, el avellano y el manzano, figuran como principales elementos de la riqueza agrícola de este

país, extrayéndose de las manzanas la tan renombrada sidra, que constituye una de las más importantes producciones asturianas.

De las estadísticas de 1918 resultan en esta provincia: 2,010 hectáreas destinadas a viñedo, con una producción de 155,632 quintales métricos de uva, de los que se extrajeron 100,825 hectólitros de mosto. A trigo se destinaron

11,300 hectáreas, con un producto de 124,300 quintales métricos de grano y 271,200 de paja; a cebada, 850 hectáreas, con 10,625 quintales métricos de grano y 18,700 de paja; a centeno, 7,000 hectáreas, con 70,000 quintales métricos de grano y 168,000 de paja; a maíz, 46,800 hectáreas, con 468,783 quintales métricos de grano, y a judías 48,800 hectáreas, con 126,291 quintales métricos de legumbre.

Crecen, además, espontáneamente, gran variedad de plantas utilizadas por la industria y no son escasas las medicinales, entre cuyas especies se encuentra la zarzaparrilla, salvia, genciana, árnica, acónito, islándico, etc.

Tiene mucha importancia la riqueza pecuaria de Asturias,

pues, como hemos dicho, la abundancia de pastos es enorme. De la estadística de 1918 resultaban en esta provincia: 21,044 cabezas de ganado caballar; 5,967 de mular; 16,065 de asnal; 327,874 de vacuno; 126,694 de lanar; 58,440 de cabrío, y 121,340 de cerda.

Esta región es una de las que poseen mayor cantidad de ganado vacuno, en el que sobresale la raza del país, de carne y de leche, muy apreciado en todos los mercados españoles. A pesar de la subdivisión de la propiedad, existen algunos propietarios de cabaña. Varían mucho el aspecto y condiciones del ganado vacuno de raza indígena, según se halle criado en la parte elevada, en el valle o en la costa de la provincia; el primero es pequeño, robusto y resistente; el segundo es mediano y bien configurado, y el tercero es grande y de esbeltas formas. Las dos últimas clases son de gran aptitud para el trabajo, mientras la montañesa es excelente para la producción de carne, alcanzando un peso de 550 a 600 kilogramos. La clase que se cría en el valle tiene, además, la especialidad de producir abundantísima leche, habiéndose ensayado, con buen resultado, algunos cruzamientos con la raza holandesa.

Las condiciones climatológicas no favorecen a la especie lanar, que pertenece generalmente a la raza del país, churra degenerada de poca estimación.

Tanto para la cría del ganado lanar como para la del vacuno, se sigue el sistema mixto de estabulación y pastoreo, permaneciendo en los puertos desde Mayo a Octubre y en los establos de Noviembre a Abril.

Las transacciones se efectúan no solamente en las ferias, que se celebran en las capitales de los concejos, sino también en las propias casas de los ganaderos, que suelen recorrer los tratantes de diversas procedencias.

Industria y comercio.—Las excelentes condiciones del