

frutas, vinos y ganado. Hay agregados el barrio Calleja Batán y el caserío de Santa Eulalia.

Villarroya de la Sierra. — Villa de 2,424 habitantes, a 104 kilómetros de Zaragoza y a 21 de las estaciones de Ateca o de Calatayud. Carretera de Calatayud a Soria. Produce principalmente cereales, vinos y ganado. Celebra ferias del 16 al 19 de Septiembre.

PARTIDO JUDICIAL DE BELCHITE

Se encuentra en la parte meridional de la provincia, y confina: al N., con los partidos de La Almunia de Doña Godina y Zaragoza; al NE., con el de Pina; al E., S. y SO., con la provincia de Teruel, y, al O., con el partido de Cariñena.

Los accidentes orográficos de este territorio ofrecen su principal eminencia en el vértice geodésico de Cucutas, que alcanza 987 metros. Le baña el río Aguas-Vivas, con su afluente el Almonacid y otras pequeñas corrientes tributarias de los mismos. Por Occidente corre el Huerva.

El ferrocarril minero de Zaragoza a Utrillas le atraviesa de N. a S., tocando en la villa de Belchite, y las carreteras, partiendo de la misma, toman las direcciones de Zaragoza, por Mediana; de Caspe, por Almochuel; de Teruel y Albalate del Arzobispo, por Lécera, y de Fuendetodos, donde se bifurca hacia Zaragoza y Cariñena. De este último ramal se desprende otro que va de Villanueva del Huerva a Herrera.

Comprende los municipios de Belchite, Almochuel, Almonacid de la Cuba, Azuara, Codo, Fuendetodos, Jaulín, Lagata, Lécera, Letux, Moneva, Moyuela, Plenas, Puebla de Albortón, Samper del Salz, Valmadrid y Villar de los Navarros.

Belchite. — Villa de 3,604 habitantes, a 49 kilómetros de Zaragoza, con estación de ferrocarril. Carreteras, las indicadas al describir el partido judicial. Tiene en su término el interesante santuario de Nuestra Señora del Pueyo. Produce cereales, aceite, azafrán, vinos, tejidos de lana, ganado y licores. Celebra fiesta por San Martín.

Almochuel. — Villa de 142 habitantes, a 64 kilómetros de Zaragoza y a 6 de la estación de Azaila. Carretera de Belchite a Caspe. Produce vinos, aceite y ganado.

Almonacid de la Cuba. — Lugar de 732 habitantes, a 55 kilómetros de Zaragoza y a 5 de la estación de Belchite. Cría ganados.

Azuara. — Villa de 2,749 habitantes, a 64 kilómetros de Zaragoza y a 15 de la estación de Belchite. Cosecha cereales y aceite. Cría mucho ganado. Celebra ferias y mercados del 11 al 13 de Noviembre.

Codo. — Lugar de 1,161 habitantes, a 46 kilómetros de Zaragoza y a 6 de la estación de Belchite. Produce cereales, aceite, vinos y ganado.

Fuendetodos. — Lugar de 597 habitantes, a 44 kilómetros de Zaragoza y a 12 de la estación de Puebla de Albortón. Produce principalmente cereales y ganado.

Jaulín. — Lugar de 411 habitantes, a 30 kilómetros de Zaragoza y a 10 de la estación de Botorrita. Carretera de Fuendetodos a Zaragoza. Produce principalmente cereales, vinos y ganado.

Lagata. — Lugar de 595 habitantes, a 55 kilómetros de Zaragoza y a 4 de la estación de Lécera. Produce cereales, aceite, vinos y ganado.

Lécera. — Villa de 2,248 habitantes, a 61 kilómetros de

Zaragoza, con estación de ferrocarril. Carreteras a Belchite, Teruel y Albalate del Arzobispo. Cosecha vinos, aceite y principalmente cereales. Celebra feria el 30 de Octubre.

Letux. — Lugar de 1,133 habitantes, a 54 kilómetros de Zaragoza y a 5 de la estación de Belchite. Produce cereales, aceite, vinos, azafrán, regaliz y ganados.

Moneva. — Villa de 698 habitantes, a 80 kilómetros de Zaragoza y a 7 de la estación de Ventas de Muniesa. Produce cereales, vinos, azafrán y ganado.

Moyuela. — Lugar de 1,139 habitantes, a 82 kilómetros de Zaragoza y a 16 de la estación de Ventas de Muniesa. Produce cereales, azafrán, vino y ganado. Celebra feria y fiesta el 23 de Noviembre.

Plenas. — Villa de 729 habitantes, a 85 kilómetros de Zaragoza y a 18 de la estación de Ventas de Muniesa. Cosecha principalmente azafrán y cereales.

Puebla de Albortón. — Lugar de 658 habitantes, a 40 kilómetros de Zaragoza, con estación de ferrocarril. Produce principalmente cereales y ganado.

Samper del Salz. — Lugar de 430 habitantes, a 58 kilómetros de Zaragoza y a 7 de la estación de Lécera. Cosecha cereales, vinos y gran cantidad de azafrán.

Valmadrid. — Lugar de 245 habitantes, a 32 kilómetros de Zaragoza, con estación de ferrocarril. Produce principalmente cereales y ganado.

Villar de los Navarros. — Lugar de 1,132 habitantes, a 70 kilómetros de Zaragoza, a 25 de la estación de Ventas de Muniesa y a 28 de la de Cariñena. Produce principalmente azafrán y cereales.

PARTIDO JUDICIAL DE BORJA

Se halla en la región occidental de la provincia, confinando: por el N., con el partido de Tarazona y la provincia de Navarra; por el NE., con el partido de Egea de los Caballeros; por el E. y SE., con el de La Almunia de Doña Godina; por el S., con los de Calatayud y Ateca, y, por el O., con la provincia de Soria y el partido de Tarazona.

El territorio, aunque en la parte septentrional desciende a los llanos ribereños del Ebro, registra en otras partes importantes altitudes. Por el NO., la Muela de Borja se eleva a 694 metros; por el SO., las Peñas de Herrera, que se derivan de la Sierra de Montalbo y se desarrollan en los confines del partido de Tarazona, alcanzan en su cumbre más eminente 1,670 metros, y las Peñas de las Almas, en la parte meridional de esta jurisdicción, llegan a 1,132 metros.

Todas las aguas afluyen directa o indirectamente al Ebro, que por el NO. señala los límites de este territorio con el de Egea de los Caballeros. Entre los que desaguan directamente en el último expresado río, solo merece nombrarse el Huecha, y, de los que tributan indirectamente, por medio del Jalón, nombraremos el Isuela y el Aranda.

Le atraviesa de E. a N. la línea férrea que va de Zaragoza a Pamplona, del que se desprende un ramal, en Cortes de Navarra, que conduce a la cabeza de este partido.

Las carreteras principales son: la que va de Soria a Egea de los Caballeros, por Agreda, Tarazona y Borja, y la que va de Zaragoza a Logroño, que se cruza con la anterior en el término de Gallur. De la primera de dichas carreteras se desprende un ramal que conduce a Talamantes (parte en construcción), y otros ramales que, partiendo de Borja, toman las siguientes direcciones: de Fréscano,

Cortes y Novillas; de La Almunia de Doña Godina, y de Morata de Jalón. Hay, además, una carretera que parte de Luceni, en el extremo oriental del partido, y se introduce en el de Egea de los Caballeros, donde enlaza, en Tauste, con la de Soria a Sos y Sangüesa. Es conveniente consultar el mapa.

Se compone de los términos municipales siguientes: Borja, Agón, Ainzón, Alberite de San Juan, Albeta, Ambel, Bisimbre, Boquiñeni, Bulbiente, Bureta, Calcena, Fréscano, Fuendejalón, Gallur, Luceni, Magallón, Maleján, Mallén, Novillas, Pomer, Pozuelo de Aragón, Purujosa, Tabuena, Talamantes y Trasobares.

Borja. — Ciudad de 5,200 habitantes, a 63 kilómetros de Zaragoza, con estación de ferrocarril, donde se encabeza el ramal que enlaza, en Cortes, con la línea de Zaragoza a Alsasua. Baña su término el río Huecha. Hemos indicado las carreteras al describir el partido judicial. A unos 4 kilómetros de la ciudad se halla el famoso Sanatorio de Misericordia para convalecientes o enfermos de anemia. Cosecha aceite, cereales y especialmente vinos de muy buena calidad. Tiene fábricas de géneros de punto, de electricidad, de jabón, de aceite, de yeso, una de bordados, otra de sulfuro y otra de pastas para sopa. Celebra feria el 21 de Septiembre. Tiene agregados los caseríos El Molinillo, Santuario de Misericordia y Valturera.

Agón. — Lugar de 392 habitantes, a 60 kilómetros de Zaragoza, con estación de ferrocarril. Carretera de Cortes a Borja. Produce vinos, aceite y ganado. Hay agregado el lugar de Pardos.

Ainzón. — Villa de 1,614 habitantes, a 65 kilómetros de Zaragoza, con estación de ferrocarril. Carreteras a Borja, La Almunia y Morata de Jalón. La baña el Huecha. Cosecha vinos, aceite y cereales; cría ganados; tiene destilerías de alcohol y hornos de yeso. Hay agregada la aldea Huechaseca.

Alberite de San Juan. — Lugar de 230 habitantes, a 60 kilómetros de Zaragoza y a 2 de la estación de Magallón. Cosecha vinos, cereales y aceite.

Albeta. — Lugar de 310 habitantes, a 62 kilómetros de Zaragoza y a 2 de la estación de Borja o de la de Ainzón. Cosecha principalmente vinos, aceite y cereales.

Ambel. — Villa de 903 habitantes, a 72 kilómetros de Zaragoza y a 9 de la estación de Borja, por carretera. Produce vinos, aceite, cereales y ganado.

Bisimbre. — Lugar de 260 habitantes, a 55 kilómetros de Zaragoza y a 1 de la estación de Agón. Cosecha principalmente vinos, aceite y cereales.

Boquiñeni. — Lugar de 869 habitantes, a 47 kilómetros de Zaragoza y a 2 de la estación de Luceni. Carretera de Luceni a Tauste, en cuyo punto enlaza con la de Tarazona a Egea de los Caballeros. Cosecha vinos, aceite, cereales, alfalfa y remolacha.

Bulbiente. — Lugar de 849 habitantes, a 68 kilómetros de Zaragoza y a 5 de la estación de Borja, por carretera. Cosecha vinos, aceite y remolacha azucarera; cría ganado. Tiene agregados el barrio Las Cuevas y el caserío Retuerta.

Bureta. — Lugar de 589 habitantes, a 62 kilómetros de Zaragoza, con estación de ferrocarril. Cosecha principalmente vinos, aceite y cereales.

Calcena. — Villa de 581 habitantes, a 85 kilómetros de Zaragoza y a 24 de la estación de Borja. Produce cereales y principalmente ganado. Explota minas de plata.

Fréscano. — Villa de 467 habitantes, a 56 kilómetros de Zaragoza, con estación de ferrocarril. Carreteras a Cortes,

Magallón y Borja. Produce vinos, aceite y cereales; cría ganado.

Fuendejalón. — Lugar de 1,218 habitantes, a 67 kilómetros de Zaragoza y a 8 de la estación de Bureta. Carretera de Borja a La Almunia de Doña Godina. Cosecha principalmente vinos y aceite.

Gallur. — Villa de 2,829 habitantes, a 49 kilómetros de Zaragoza, con estación de ferrocarril. Carretera de Tarazona a Egea de los Caballeros. La baña el Ebro. Cosecha remolacha azucarera, melocotones, pimientos, alfalfa, cereales y un poco de aceite y vino. También cría algún ganado.

Luceni. — Lugar de 940 habitantes, a 44 kilómetros de Zaragoza, con estación de ferrocarril. Carretera a Tauste, donde enlaza con la de Tarazona a Egea de los Caballeros. Cosecha cereales, vino, aceite, remolacha y gran cantidad de alfalfa.

Magallón. — Villa de 2,462 habitantes, a 56 kilómetros de Zaragoza, con estación de ferrocarril. Carreteras a Cortes, Egea de los Caballeros, La Almunia de Doña Godina y Tarazona. Cosecha principalmente vinos y aceite; cría ganados; tiene fábricas de tejas y ladrillos, de extracción de aceite de orujo y de refinería de aceite de oliva.

Maleján. — Lugar de 510 habitantes, a 65 kilómetros de Zaragoza y a 2 de la estación de Borja. Carretera de Tarazona a Egea de los Caballeros. Cosecha principalmente vinos y aceite.

Mallén. — Villa de 2,432 habitantes, a 55 kilómetros de Zaragoza, con estación de ferrocarril. Carretera de Logroño a Zaragoza. Cosecha cereales, vinos y aceite; cría ganados.

Novillas. — Lugar de 835 habitantes, a 59 kilómetros de Zaragoza y a 2 de la estación de Cortes, por carretera. Le bañan el Ebro y el Canal Imperial. Cosecha cereales, alfalfa, remolacha azucarera, pimientos y algo de vino. Tiene una fábrica de conservas vegetales y otra de electricidad. Hay agregado el caserío Casas de Mendivil.

Pomer. — Villa de 403 habitantes, a 115 kilómetros de Zaragoza y a 37 de la estación de Morés. Produce principalmente cereales y ganado.

Pozuelo de Aragón. — Lugar de 638 habitantes, a 66 kilómetros de Zaragoza y a 10 de la estación de Magallón. Carretera de Magallón a Rueda y La Almunia. Produce vinos, cereales y ganado. Hay agregado el barrio de Las Cuevas.

Purujosa. — Villa de 454 habitantes, a 115 kilómetros de Zaragoza y a 30 de las estaciones de Morés y de Borja. Cosecha principalmente cereales.

Tabuena. — Villa de 1,284 habitantes, a 86 kilómetros de Zaragoza y a 15 de la estación de Ainzón. Carretera de Borja a Morata de Jalón. Produce vinos, aceite, cereales y ganado; tiene minas de hierro; celebra ferias el 24 de Junio y el 30 de Noviembre.

Talamantes. — Lugar de 546 habitantes, a 80 kilómetros de Zaragoza y a 17 de la estación de Ainzón. Produce cereales, vinos y ganado lanar.

Trasobares. — Villa de 701 habitantes, a 82 kilómetros de Zaragoza y a 25 de la estación de Ainzón. Produce cereales, ganado y aceite.

PARTIDO JUDICIAL DE CALATAYUD

Se encuentra hacia Occidente de la provincia, y sus límites son: al N., el partido de Borja; al NE., el de La

Almunia de Doña Godina; al E., el mismo y el de Cariñena; al SE. y S., el de Daroca, y, al SO., O. y NO., el de Ateca.

Cruzan por este territorio las sierras de la Virgen, de Almantes y de Vicor, y le riegan las aguas del Jalón y de sus numerosos, pero mezquinos, afluentes, entre los cuales citaremos: el Isuela, el Aranda, la ribera de Ribota y los ríos Grío, Miedes y Jiloca.

Le atraviesa la línea férrea de Barcelona a Madrid, que toca en la cabeza del partido, de donde arranca un ramal que se dirige a Valencia por Teruel. Las carreteras, partiendo de la ciudad de Calatayud, toman las siguientes direcciones: de Soria, de Zaragoza, de Valencia, por Daroca y Teruel, y de Madrid. Hay también un ramal que empalma con la carretera de Barcelona en las inmediaciones de Morata de Jalón y entra en nuestro territorio pasando por Arándiga, Mesones y Tierga, hacia Borja. La carretera de Mainar a Ciria, atraviesa este partido, cruzándose con la de Barcelona, en El Frasnó.

Los municipios comprendidos en este partido judicial son: Calatayud, Alarba, Arándiga, Belmonte de Perejil, Brea, Castejón de Alarba, Embid de la Ribera, El Frasnó, Gotor, Illueca, Inogés, Jarque, Maluenda, Mesones de Isuela, Morata de Jiloca, Morés, Munébrega, Nigüella, Olivés, Orera, Paracuellos de Jiloca, Paracuellos de la Ribera, Purroy, Santa Cruz de Grío, Saviñán, Sediles, Sestrica, Terrer, Tierga, Tobed, Torralba de Ribota, Velilla de Jiloca, Villalba de Perejil y Viver de la Sierra.

Calatayud. — Ciudad de 11,594 habitantes, a 84 kilómetros de Zaragoza, con estación de ferrocarril a 1 kilómetro, por la que pasa la línea de Barcelona a Madrid, y de la que parte la de Valencia, por Teruel. Hemos indicado las carreteras al describir el partido judicial. Hállase situada cerca de la confluencia del Jiloca y el Jalón, a orillas de este último. Conserva restos de sus antiguos muros y fortificaciones. Es muy interesante la colegiata de Santa María, que ostenta una hermosa portada plateresca y tracerías mudéjares en distintas partes del edificio. Fué mezquita en la época mahometana y, en el siglo XVI, se reedificó y consagró al culto católico. También es notable la iglesia de San Andrés, especialmente por su característica torre mudéjar. Las iglesias del Santo Sepulcro y de San Juan tienen bastante mérito en lo que se refiere a algunos de sus detalles artísticos. La agricultura es la principal riqueza de la ciudad y su comarca. Cosecha cereales, vinos, aceite, remolacha, frutas y legumbres, y cría ganados. Produce los muy renombrados bizcochos, y tiene fábricas de aguardientes y alcoholes, de chocolate, de alpargatas, de azúcar, de harinas, de jabón, de bebidas gaseosas, de galletas, una de electricidad y otra de fundición de hierro. El día 8 de Septiembre, fiesta de Nuestra Señora de la Peña, patrona de Calatayud, se celebran grandes ferias y mercado de ganados, que suele ser muy concurrido. Hay agregados a su ayuntamiento las aldeas de Huérmeda y Torres, y los caseríos Campiel, Ribota y San Roque.

Los romanos conocieron esta ciudad con el nombre de *Bilbilis*, que fué célebre por su producción de hojas de acero para espadas. En aquella época tuvo el privilegio de acuñar moneda. Quedó destruída cuando la invasión musulmana, y, más tarde, la reconstruyeron los emires de Sevilla. Reconquistóla Alfonso I de Aragón en 1120, pero fué objeto de enconadas contiendas entre castellanos y aragoneses, que se disputaron largo tiempo su posesión. En 1291 casó

en ella Jaime II con la infanta de Castilla, cesando por tal motivo las rivalidades entre ambos reinos. Reuniéronse Cortes en su recinto en 1480 y en 1495. Posteriormente se reunieron varias veces, siendo la última en 1625, con Felipe IV.

Alarba. — Lugar de 426 habitantes, a 100 kilómetros de Zaragoza y a 7 de la estación de Morata de Jiloca. Produce vinos, cereales y ganado.

Arándiga. — Villa de 1,118 habitantes, a 65 kilómetros de Zaragoza y a 7 de la estación de Morata de Jalón, por carretera, que empalma con la de Barcelona a Madrid. Cosecha principalmente vinos, aceite y cereales. Celebra ferias del 10 al 15 de Noviembre.

Belmonte de Perejil. — Lugar de 868 habitantes, a 88 kilómetros de Zaragoza y a 11 de la estación de Calatayud, por carretera. Produce cereales, vinos, remolacha, alcohol y ganado. Hay agregada la aldea Viver de Vicort.

Brea. — Villa de 1,386 habitantes, a 88 kilómetros de Zaragoza y a 8 de la estación de Morés. Carretera de Mainar a Ciria. Produce aceite, cereales, miel y cera. Tiene fábricas de curtidos y de calzado.

Castejón de Alarba. — Lugar de 348 habitantes, a 105 kilómetros de Zaragoza y a 12 de la estación de Morata de Jiloca. Produce principalmente vinos y ganado.

Embid de la Ribera. — Lugar de 608 habitantes, a 75 kilómetros de Zaragoza y a 3 de la estación de Paracuellos de la Ribera. Produce aceite, frutas, cereales, hortalizas y ganado.

Frasnó (El). — Lugar de 1,142 habitantes, a 65 kilómetros de Zaragoza y a 10 de la estación de Morata de Jalón. Carreteras a Ciria, Mainar, Barcelona y Madrid. Produce principalmente aceite, vinos y ganado. Hay agregada la aldea de Aluenda.

Gotor. — Villa de 798 habitantes, a 95 kilómetros de Zaragoza y a 14 de la estación de Morés. Cosecha principalmente vinos, cereales y frutas.

Illueca. — Villa de 1,794 habitantes, a 92 kilómetros de Zaragoza y a 12 de la estación de Morés. Carretera de Mainar a Ciria. Cosecha principalmente vinos. Es muy importante su fabricación de paños. Tiene fábricas de hilados de lana, de curtidos, de tártaros y de alcohol. Celebra ferias del 12 al 18 de Octubre.

Inogés. — Lugar de 419 habitantes, a 66 kilómetros de Zaragoza y a 12 de la estación de Morata de Jalón. Produce aceite, cereales y ganado.

Jarque. — Villa de 1,487 habitantes, a 98 kilómetros de Zaragoza y a 17 de la estación de Morés. Carretera de Mainar a Ciria. Produce cereales, judías, vinos, frutas, patatas, nueces, legumbres y ganado. Tiene fábricas de harinas y una de electricidad.

Maluenda. — Lugar de 1,614 habitantes, a 88 kilómetros de Zaragoza, con estación de ferrocarril. Carretera de Valencia a Calatayud. Cosecha vinos, cereales y remolacha. Tiene una fábrica de harinas y otra de electricidad.

Mesones de Isuela. — Villa de 661 habitantes, a 70 kilómetros de Zaragoza y a 12 de la estación de Morata de Jalón, por carretera. Produce aceite, cereales y ganado. Hay minas de hierro.

Morata de Jiloca. — Lugar de 1,012 habitantes, a 93 kilómetros de Zaragoza, con estación de ferrocarril. Carretera de Valencia a Calatayud. Produce principalmente vinos, cereales, remolacha azucarera y frutas; cría ganado.

Morés. — Villa de 937 habitantes, a 75 kilómetros de Zaragoza, con estación de ferrocarril. Carretera de Mainar a Ciria. Produce frutas, aceite, vinos y cereales, y cría ganado. Tiene una fábrica de alcoholes y otra de electricidad.

Munébrega. — Lugar de 1,330 habitantes, a 95 kilómetros de Zaragoza y a 9 de la estación de Terrer. Produce vinos, cereales, aguardientes y alcoholes.

Nigüella. — Lugar de 313 habitantes, a 68 kilómetros de Zaragoza y a 10 de la estación de Morata de Jalón. Produce cereales y ganado lanar.

Olvés. — Lugar de 635 habitantes, a 95 kilómetros de Zaragoza y a 9 de la estación de Morata de Jiloca. Produce vinos, cereales y ganados.

Orera. — Lugar de 417 habitantes, a 85 kilómetros de Zaragoza y a 16 de la estación de Calatayud. Produce vinos, cereales y ganado.

Paracuellos de Jiloca. — Lugar de 910 habitantes, a 85 kilómetros de Zaragoza, con estación de ferrocarril. Carretera de Valencia a Calatayud. Produce vinos, cereales, frutas y ganado. Tiene un establecimiento balneario de aguas sulfuroso-salinas.

Paracuellos de la Ribera. — Lugar de 939 habitantes, a 72 kilómetros de Zaragoza, con estación de ferrocarril. Produce aceite, frutas, cereales y ganado.

Purroy. — Villa de 339 habitantes, a 62 kilómetros de Zaragoza y a 3 de la estación de Morés. Produce cereales, vinos, aceite y frutas.

Santa Cruz de Grio. — Villa de 989 habitantes, a 70 kilómetros de Zaragoza y a 18 de la estación de Morés. Carretera de Mainar a Ciria. Produce aceite, frutas, vinos, ganado, aguardientes y alcoholes. Tiene agregado el lugar Aldehuela de Santa Cruz.

Saviñán. — Lugar de 1,651 habitantes, a 73 kilómetros de Zaragoza, a 3 de la estación de Morés y a 2 de la de Paracuellos de la Ribera. Carretera de Mainar a Ciria. Cosecha zumaque, vinos, aceite, frutas y cereales. Tiene varios establecimientos de arboricultura y floricultura y una fábrica de electricidad.

Sediles. — Lugar de 297 habitantes, a 76 kilómetros de Zaragoza y a 8 de la estación de Calatayud. Produce principalmente aceite, vinos y ganado.

Sestrica. — Villa de 919 habitantes, a 78 kilómetros de Zaragoza y a 2 de la estación de Morés. Carretera de Mainar a Ciria. Produce principalmente vinos, aceite, cereales y ganado. Tiene agregado el barrio El Arrabal.

Terrer. — Lugar de 982 habitantes, a 90 kilómetros de Zaragoza, con estación de ferrocarril. Carretera de Barcelona a Madrid. Produce vinos, cereales, verduras y ganado, y tiene fábrica de electricidad.

Tierga. — Villa de 802 habitantes, a 82 kilómetros de Zaragoza y a 25 de la estación de Morata de Jalón, por carretera. Produce aceite, cereales y ganados. Explota minas de hierro.

Tobed. — Villa de 950 habitantes, a 75 kilómetros de Zaragoza y a 15 de la estación de Morata de Jalón. Carretera de Mainar a Ciria. Cosecha aceite, vinos, cereales y excelentes frutas; cría ganado; tiene numerosas fábricas de aguardientes, y explota minas de cobre.

Torralba de Ribota. — Villa de 598 habitantes, a 94 kilómetros de Zaragoza y a 10 de la estación de Calatayud. Carretera de Calatayud a Soria. Cosecha principalmente vinos.

Velilla de Jiloca. — Lugar de 588 habitantes, a 92 kilómetros de Zaragoza, con estación de ferrocarril. Carretera de Calatayud a Valencia. Cosecha vinos, remolacha, frutas y cereales. Cría ganados.

Villalba de Perejil. — Lugar de 280 habitantes, a 80 kilómetros de Zaragoza y a 8 de la estación de Calatayud, por carretera. Produce vinos y ganado.

Viver de la Sierra. — Lugar de 285 habitantes, a 84 kilómetros de Zaragoza y a 6 de la estación de Morés. Produce principalmente aceite y ganado.

PARTIDO JUDICIAL DE CARIÑENA

Es de reciente creación, y se halla en la parte meridional de la provincia. Confina: al N., con el partido de La Almunia de Doña Godina; al E., con el de Belchite; al Sur, con la provincia de Teruel y el partido de Daroca, y, al O., con el último nombrado, el de Calatayud y el de La Almunia de Doña Godina.

Una buena parte del territorio está comprendida en el llamado Campo de Cariñena; por Occidente se desarrolla la sierra de Alcairen, que, en el Puerto de Cariñena, alcanza 988 metros de elevación, y, en los confines de Teruel, se levanta el vértice geodésico de Nuestra Señora de Herrera a 1,341 metros.

Por las regiones septentrional, oriental y meridional corren las aguas del Huerva, y, por la occidental, las de varios pequeños tributarios del Jalón. En una pequeña parte, situada al SE., las corrientes fluviales vierten al Almonacid.

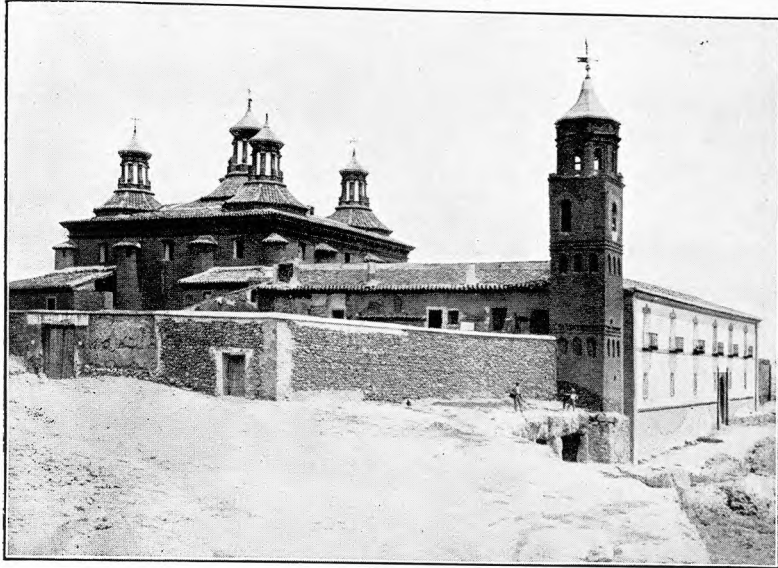
Entra por el N. la línea férrea que, procedente de Zaragoza, viene a morir a la cabeza de este partido. Las carreteras, partiendo de la misma, van en las direcciones de Borja, por La Almunia de Doña Godina; de Zaragoza, por Muel, de cuyo término arranca un ramal que va a enlazar con la carretera de Barcelona a Madrid; de Fuentetodos, y de Daroca, con un ramal que se desgaja en el vecino término de Mainar y se dirige a El Frasno y Aranda de Moncayo, pasando por la villa de Codos, donde se cruza con la de Cariñena a Calatayud, construida solo a trechos. La que debe conducir de Herrera a Muel tampoco está construida mas que hasta su cruce con la de Cariñena a Fuentetodos.

Comprende los ayuntamientos de Cariñena, Aguarón, Aguilón, Aladrén, Cerveruela, Codos, Cosuenda, Encinacorba, Herrera de los Navarros, Longares, Luesma, Mezalocha, Mozota, Muel, Paniza, Tosos, Villanueva del Huerva y Vistabella.

Cariñena. — Ciudad de 3,653 habitantes, a 46 kilómetros de Zaragoza, con estación de ferrocarril, en la que muere el ramal que procede de Zaragoza. Carreteras, las indicadas al describir el partido. Los vinos que se cosechan en su término son famosos por su excelente calidad. Fabrica alcoholes, aguardientes, jabón, licores y tártaro. Cría ganados. Celebra ferias y fiestas del 13 al 17 de Septiembre.

Aguarón. — Villa de 2,252 habitantes, a 50 kilómetros de Zaragoza y a 4 de la estación de Cariñena. Carretera de Cariñena a La Almunia de Doña Godina. Cosecha principalmente vinos, cría ganados y fabrica alcoholes y licores.

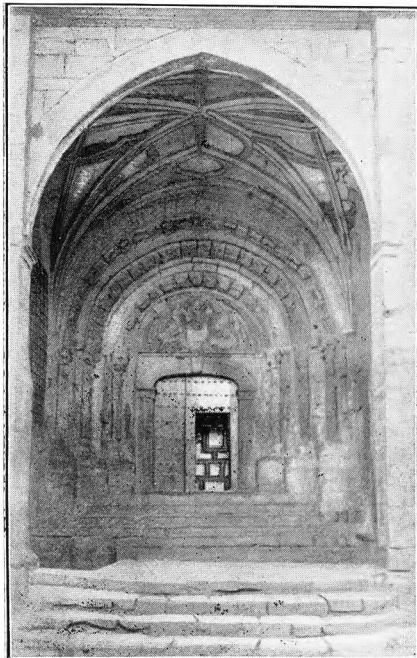
Aguilón. — Villa de 1,102 habitantes, a 52 kilómetros de Zaragoza y a 20 de la estación de Cariñena, por carretera. Cosecha vinos, cereales y azafrán. Cría abundante ganado lanar.



BELCHITE. — SANTUARIO DE NUESTRA SEÑORA DEL PUEYO



BELCHITE. — PUERTA DE SAN MIGUEL



SOS. — FACHADA IGLESIA PARROQUIAL



BORJA. — PASEO DE LA ESTACIÓN



CASPE. — CASA CONSISTORIAL



SOS. — SANTUARIO DE LA VIRGEN DEL RECÓ



NUÉVALOS. — MONASTERIO DE PIEDRA



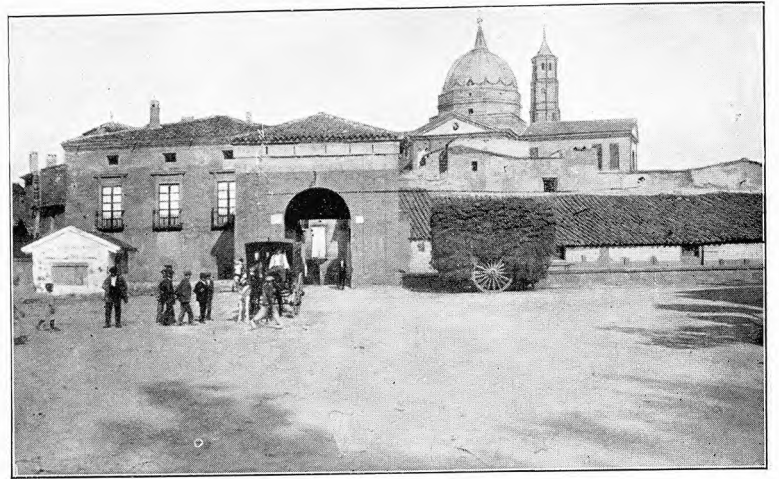
PINA. — PLAZA DE LA CONSTITUCIÓN



PINA. — CASA AYUNTAMIENTO



ALMUNIA. — PLAZA DE LOS OBISPOS



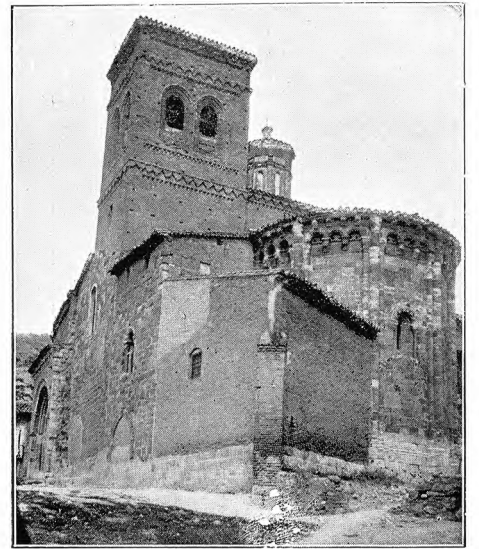
ALMUNIA. — PORTAL DE CALATAYUD



CALATAYUD. — SAN ANDRÉS



ATECA. — ENTRADA A LA POBLACIÓN



DAROCA. — SAN MIGUEL



TARAZONA. — LA CATEDRAL



DAROCA. — ENTRADA A LA CIUDAD POR LA «PUERTA ALTA»



TARAZONA. — PUERTA PRINCIPAL DE LA CATEDRAL



EGEA DE CABALLEROS.—IGLESIA DE SAN SALVADOR



CALATAYUD. — COLEGIATA DE SANTA MARÍA

Aladrén. — Lugar de 331 habitantes, a 60 kilómetros de Zaragoza y a 16 de la estación de Cariñena. Cosecha principalmente vinos y cría ganado.

Cerveruela. — Lugar de 421 habitantes, a 65 kilómetros de Zaragoza y a 19 de la estación de Cariñena. Produce principalmente cereales y ganado.

Codos. — Villa de 927 habitantes, a 60 kilómetros de Zaragoza, a 14 de la estación de Cariñena y a 12 de la de Fuentes de Jiloca. Carretera de Mainar a Aranda de Moncayo. Produce vinos, aceite, cereales, ganado y aguardientes. Tiene una cantera de la que se extrae abundante piedra de excelente calidad para construcciones y para cilindros y conos de molino aceitero.

Cosuenda. — Lugar de 1,105 habitantes, a 54 kilómetros de Zaragoza y a 7 de la estación de Cariñena. Carretera de Cariñena a La Almunia. Produce principalmente vinos, aceite y ganado. Hay agregado el barrio Las Cuevas.

Encinacorba. — Villa de 919 habitantes, a 50 kilómetros de Zaragoza y a 4 de la estación de Cariñena, por carretera. Produce mucho vino y bastante aceite. Cría ganado.

Herrera de los Navarros. — Villa de 1,941 habitantes, a 68 kilómetros de Zaragoza y a 37 de la estación de Cariñena, por carretera. Cosecha principalmente cereales y vinos.

Longares. — Villa de 1,562 habitantes, a 37 kilómetros de Zaragoza, con estación de ferrocarril. Carretera de Cariñena a Zaragoza. Cosecha vinos y cría ganado.

Luesma. — Lugar de 327 habitantes, a 70 kilómetros de Zaragoza y a 25 de la estación de Cariñena. Produce cereales, vinos y ganado.

Mezalocha. — Lugar de 729 habitantes, a 35 kilómetros de Zaragoza y a 8 de la estación de Muel. Produce cereales, vinos y ganado. Hay agregada la aldea Ailés.

Mazota. — Lugar de 480 habitantes, a 26 kilómetros de Zaragoza, con estación de ferrocarril. Produce cereales, vinos, esparto y ganado.

Muel. — Villa de 1,484 habitantes, a 27 kilómetros de Zaragoza, con estación de ferrocarril. Carreteras a Zaragoza, Cariñena y al empalme con la de Barcelona a Madrid. Produce cereales, vinos y ganado.

Paniza. — Villa de 1,541 habitantes, a 54 kilómetros de Zaragoza y a 8 de la estación de Cariñena. Produce vinos, ganado, aceite y aguardientes. Sobre un elevado cerro, a 5 kilómetros de la población, se halla el pintoresco santuario de Nuestra Señora del Águila, donde se reúne numerosa colonia veraniega.

Tosos. — Lugar de 827 habitantes, a 50 kilómetros de Zaragoza y a 14 de la estación de Cariñena. Produce cereales, vinos, aceite y ganado.

Villanueva del Huerva. — Villa de 1,184 habitantes, a 47 kilómetros de Zaragoza y a 16 de la estación de Cariñena. Carreteras a Cariñena, Fuendetodos y Herrera. Produce vinos, cereales y ganado.

Vistabella. — Lugar de 574 habitantes, a 64 kilómetros de Zaragoza y a 17 de la estación de Cariñena. Produce cereales, lentejas y ganado.

PARTIDO JUDICIAL DE CASPE

Hállase situado en el extremo oriental de la provincia, siendo sus límites: al N., la provincia de Huesca; al E., las de Lérida y Tarragona; al S., la de Teruel, y, al O., la última citada y el partido de Pina.

El territorio es generalmente poco accidentado, desarrollándose en el NE. el cerro de Montnegre, a la margen septentrional del Ebro, y la sierra de Mequinenza, en la ribera meridional. Al E. se alza el vértice geodésico Pantorrillas a 455 metros.

El mencionado río Ebro, efectuando caprichosos serpenteos, circula en diversos sentidos por esta jurisdicción, recibiendo numerosos tributarios, entre los cuales descuella por su importancia el Segre, siendo, además, dignos de mención: el Matarraña con el Algas, el Guadalope, el Martín y el arroyo de Val-Cuerna.

La vía férrea de los directos de Barcelona a Madrid atraviesa este partido de E. a O., pasando por la cabeza del mismo; y las carreteras, partiendo de Caspe, toman las siguientes direcciones: de Huesca, por Bujaraloz y Sariñena, con un ramal que se desprende por la derecha y va a Alcolea de Cinca, por Candanos; de Tarragona, por Gandesa; de Castellón, por Alcañiz, y de Belchite, por Escatrón, en cuyas cercanías se desgaja una rama hacia La Zaida. Hay, además, una carretera que parte de Mequinenza en dirección N. hasta el confín de la provincia.

Comprende los municipios de Caspe, Cinco Olivas, Chiprana, Escatrón, Fabara, Fayón, Maella, Mequinenza, Nonaspe y Sástago.

Caspe. — Ciudad de 8,878 habitantes, a 98 kilómetros de Zaragoza, con estación de ferrocarril en la línea de los directos de Barcelona a Madrid. Carreteras, las indicadas al describir el partido judicial. Hállase situada a la margen izquierda del Guadalope, tres kilómetros antes de afluir al Ebro. Su parroquia de Santa María la Mayor, declarada monumento nacional, ostenta un hermoso pórtico, en el que fué solemnemente proclamado rey de Aragón el infante Don Fernando de Antequera, por efecto del llamado Compromiso de Caspe, celebrado en 1412.

Es ciudad antiquísima, pero conserva pocos vestigios monumentales que recuerden su pasado. Su riqueza es casi exclusivamente agrícola; cosecha aceite en muy importante cantidad, y en su feracísima huerta se producen toda clase de frutas, verduras, legumbres y cereales. También cosecha algo de vino. Cría mucho ganado; tiene fábricas de harinas, de tejas y ladrillos, de sulfuro, de jabón, de aceite de orujo, una de hielo y otra de electricidad; exporta frutas secas y aceitunas adobadas; hay en su término los baños de aguas bicarbonatado-sódicas llamados de Fonté, y explota canteras de piedra de construcción. Celebra feria el 2 de Noviembre y fiesta mayor el 16 de Agosto. Tiene agregado el barrio El Arrabal.

Cinco Olivas. — Lugar de 542 habitantes, a 60 kilómetros de Zaragoza y a 6 de la estación de La Zaida. Cosecha principalmente cereales y aceite.

Chiprana. — Villa de 1,555 habitantes, a 90 kilómetros de Zaragoza, con estación de ferrocarril. Carretera de Caspe a La Zaida. Cosecha principalmente vinos, aceite y cereales.

Escatrón. — Villa de 2,291 habitantes, a 74 kilómetros de Zaragoza y a 9 de la estación de La Zaida. Carreteras a Caspe, Belchite y La Zaida. La baña el Ebro. Cosecha aceite, vinos y cereales.

Fabara. — Villa de 2,180 habitantes, a 118 kilómetros de Zaragoza, con estación de ferrocarril a 4 kilómetros. La riega el Matarraña. Produce cereales, aceite, frutas, vinos y ganado.

Fayón. — Lugar de 1,360 habitantes, a 130 kilómetros

de Zaragoza, con estación de ferrocarril. Le baña el Ebro. Produce cereales, vinos, aceite, almendra y ganado. Hay agregado el caserío de La Estación.

Maella. — Villa de 3,569 habitantes, a 118 kilómetros de Zaragoza y a 11 de la estación de Fabara. Carretera de Caspe a Gandesa. Produce gran cantidad de aceite y, además, cereales, vinos y ganado. Tiene fábricas de aceite, de harinas, de toquillas, una de chocolate y otra de electricidad. Celebra ferias generales el 3 y el 4 de Mayo; de ganados el 1.º y el 2 de Septiembre, y mercados del 8 al 11 de Diciembre. Hay agregada la aldea Villanueva de Almarzán.

Mequinenza. — Villa de 3,488 habitantes, a 125 kilómetros de Zaragoza y a 12 de la estación de Fayón. Carretera hacia el límite de la provincia. Hállase situada en la confluencia del Segre y el Ebro; este último es navegable hasta Fayón. Explota minas de lignito. Cosecha aceite, vinos y cereales; cría ganados; tiene fábricas de extracto de regaliz; celebra ferias y fiestas el 17 de Septiembre y el 25 de Marzo.

Nonaspe. — Villa de 1,784 habitantes, a 118 kilómetros de Zaragoza, con estación de ferrocarril. Cosecha aceite, cereales y vinos; cría ganados; celebra ferias el 28 y el 29 de Abril.

Sástago. — Villa de 3,028 habitantes, a 62 kilómetros de Zaragoza y a 6 de la estación de La Zaida. La envuelve el Ebro. Posee el interesante monasterio de Rueda, de admirable belleza arquitectónica, pero del que resta sólo una pequeña parte; la puerta de la Sala Capitular es muy hermosa, como el claustro, perteneciendo ambos al período de transición del románico al gótico. Cosecha cereales, hortalizas y legumbres. Tiene fábricas de fajas, de tejidos y una de productos electro-metalúrgicos. Celebra feria de ganados el 9 de Septiembre. Hay agregados los caseríos Granja de Gertusa, Menuza, Monasterio de Rueda y Las Salinas.

PARTIDO JUDICIAL DE DAROCA

Se encuentra en la parte más meridional de la provincia, y tiene sus límites: al N., con los partidos de Calatayud y Cariñena; al E., con el anterior y la provincia de Teruel; al S., con esta última y la de Guadalajara, y, al O., con los partidos de Ateca y Calatayud.

La sierra más importante de este territorio es la de Santa Cruz, cuya cúspide alcanza 1,421 metros. Le riegan: el Jiloca, en sentido de SE. a NO.; el Huerva, por Oriente, y el Piedra, por SO. En el extremo meridional y en los confines de la provincia de Teruel, por cuyo territorio se esparrama en ciertas épocas del año, se halla la importante laguna de Gallocanta.

La línea férrea que va de Calatayud a Valencia, por Teruel, atraviesa esta jurisdicción en el mismo sentido que el río Jiloca y la carretera que une los mismos expresados puntos. De esta carretera, que pasa por la cabeza del partido, se desprenden dos ramales, uno hacia Cariñena, del que, a su vez, se desgaja un subramal en el término de Mainar, que conduce a El Frasno, y otro hacia Madrid, por Cillas.

Se compone de los siguientes municipios: Daroca, Abanto, Acered, Aldehuela de Liestos, Anento, Atea, Badules, Balconchán, Berrueco, Cubel, Las Cuerlas, Fombuena, Fuentes de Jiloca, Gallocanta, Langa del Castillo, Lechón, Mainar, Manchones, Mara, Miedes, Montón, Mu-

rero, Nombrevilla, Orcajo, Retascón, Romanos, Ruesca, Santed, Torralba de los Frailes, Torralbilla, Used, Valdehorna, Val de San Martín, Villadoz, Villafeliche, Villanueva de Jiloca y Villarreal de Huerva.

Daroca. — Ciudad de 3,691 habitantes, a 84 kilómetros de Zaragoza, con estación de ferrocarril. Carreteras a Calatayud y Soria, a Cariñena y Zaragoza, a Teruel y Valencia y a Madrid, por Cillas. Conserva varias torres y fragmentos de sus antiguas fortificaciones. La Colegiata descuella por su belleza arquitectónica entre las demás iglesias; fué mezquita en los tiempos musulmanes y reedificose en el siglo XVI, predominando en ella el estilo gótico de muy buen gusto; en una de sus capillas se guardan los *Santos Corporales*, en los que se funda una piadosa tradición del tiempo de la Reconquista, encerrados en una preciosa custodia de oro donada por Fernando el Católico. También es interesante el templo románico de San Miguel. A mediados del siglo XVI emprendiose una obra importantísima que resguarda a la ciudad de las inundaciones a que estaba expuesta por su situación; llámase la *Gran Mina* y consiste en el taladro de un monte de bastante altura, para dar paso a las aguas. Produce vinos, cereales, ganado, jabón, curtidos, tártaros, harinas e hilados de lana. Tiene fábrica de electricidad. Celebra ferias del 25 al 27 de Marzo y del 1.º al 3 de Diciembre, y mercados todos los domingos.

Abanto. — Lugar de 642 habitantes, a 110 kilómetros de Zaragoza y a 20 de la estación de Fuentes de Jiloca. Produce cereales, vinos, ganado y aguardientes. Tiene fábricas de tejidos de cáñamo, lino y lana. Hay agregado el lugar de Pardos, que explota minas de hierro.

Acered. — Lugar de 742 habitantes, a 100 kilómetros de Zaragoza y a 14 de la estación de Fuentes de Jiloca. Produce vinos, cereales y ganado.

Aldehuela de Liestos. — Villa de 247 habitantes, a 115 kilómetros de Zaragoza y a 25 de la estación de Daroca. Produce cereales.

Anento. — Lugar de 362 habitantes, a 95 kilómetros de Zaragoza y a 5 de la estación de Báguena. Cosecha vinos, cereales y frutas.

Atea. — Lugar de 1,179 habitantes, a 94 kilómetros de Zaragoza y a 10 de la estación de Villafeliche. Produce vinos, cereales, ganado, aguardientes y alcoholes.

Badules. — Lugar de 373 habitantes, a 75 kilómetros de Zaragoza y a 15 de la estación de Daroca. Produce cereales, vinos y ganado.

Balconchán. — Lugar de 179 habitantes, a 89 kilómetros de Zaragoza y a 5 de la estación de Daroca. Carretera de Daroca a Madrid. Produce principalmente cereales, vinos y ganado.

Berrueco. — Lugar de 233 habitantes, a 106 kilómetros de Zaragoza y a 10 de la estación de Báguena. Se halla junto a la laguna de Gallocanta. Produce cereales, ganado y azafrán.

Cubel. — Lugar de 601 habitantes, a 108 kilómetros de Zaragoza y a 18 de la estación de Daroca. Produce principalmente trigo y azafrán.

Cuerlas (Las). — Lugar de 376 habitantes, a 115 kilómetros de Zaragoza y a 25 de la estación de Daroca. Produce cereales, azafrán, patatas, vino y ganado. Dista 2 kilómetros de la laguna de Gallocanta.

Fombuena. — Lugar de 235 habitantes, a 72 kilómetros de Zaragoza y a 18 de la estación de Daroca. Produce cereales, ganado lanar y carbón vegetal.