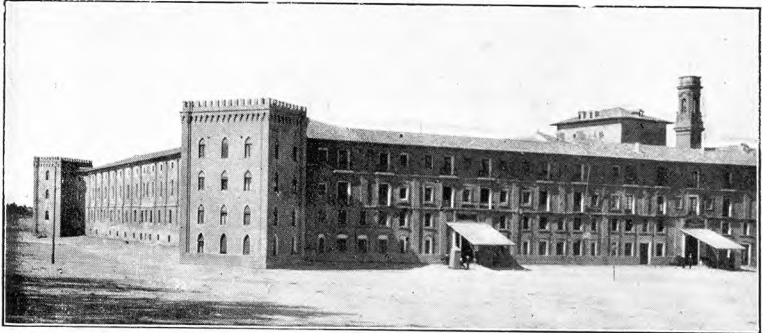




PUERTA DEL DUQUE DE LA VICTORIA



CAPITANÍA GENERAL



CASTILLO DE LA ALJAFERÍA (ENTRADA PRINCIPAL)



FACULTAD DE MEDICINA



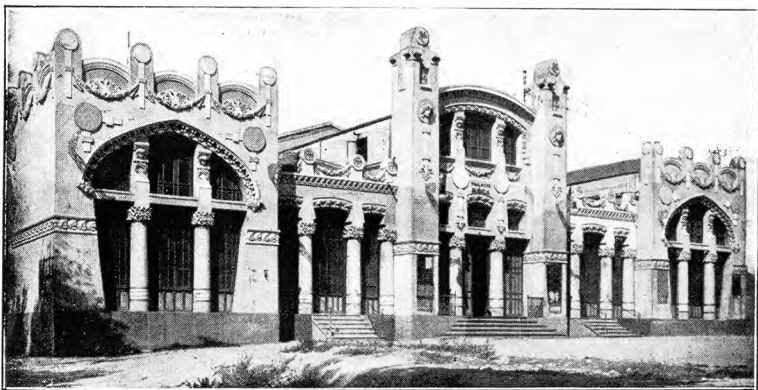
INTERIOR DE LA IGLESIA DEL PILAR



LA VIRGEN DEL PILAR



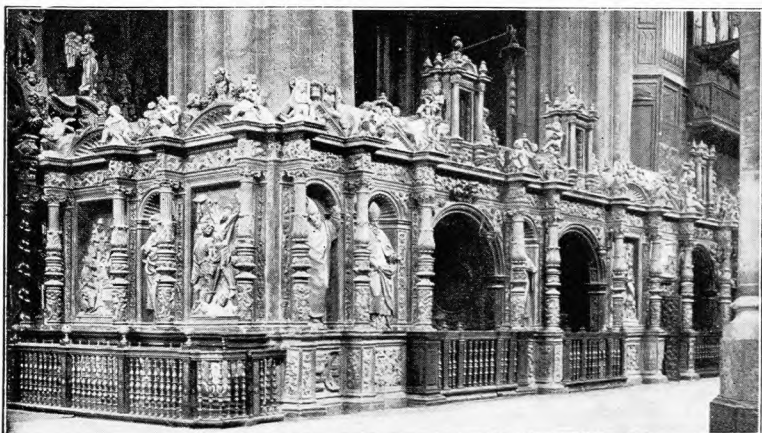
NAVE LATERAL DE LA SEO



EL GRAN CASINO



MUSEO PROVINCIAL



LA SEO. PARTE LATERAL DEL CORO



IGLESIA DEL PILAR Y RÍO EBRO



CALLE DEL COSO



EL MERCADO



CÚPULAS DEL PILAR Y EL RÍO EBRO



IGLESIA DE LA MAGDALENA



IGLESIA DE SANTA ENGRACIA



MONUMENTO DE LOS SITIOS DE ZARAGOZA



MONUMENTO A AGUSTINA DE ARAGÓN



ESTATUA DE PIGNATELLI



PLAZA DE ARAGÓN



PALACIO DE LA DIPUTACIÓN Y MONUMENTO A LOS MÁRTIRES

por los judíos en 1250; la de San Pedro Arbués tiene en una urna los sagrados restos del Santo; la estatua del mismo es debida a Ramírez y los lienzos son de Jiménez de Tarazona; y, finalmente, la de San Martín, conocida por la *parroquieta*, tiene una preciosa cúpula mudéjar y un notable sepulcro gótico, donde reposan las cenizas del arzobispo don Lope de Luna, fundador de la capilla. En la sala capitular hay unos hermosos lienzos representando a los doctores de la Iglesia, pintados por el gran Ribera.

La custodia que posee esta catedral tiene extraordinario mérito; es de plata y fué construída a mediados del siglo xvi; pesa diez y ocho arrobas.

Otro templo notabilísimo es la vetusta parroquia de San Pablo, situada en la calle de su nombre. Pertenece al más selecto estilo ojival; es algo subterránea y semi-obscura, lo que la da cierto místico encanto que recuerda los primeros siglos del cristianismo. La puerta principal perdió su antiguo carácter en la última restauración, pero la que da a la calle de San Blas le conserva todavía, ostentando un soberbio alero. El retablo del altar mayor se atribuye a Damián Forment, como el de la capilla de Nuestra Señora del Pilar, situada detrás de dicho altar; aunque ambos son muy bien labrados y pertenecen al estilo gótico florido, no alcanzan, sin embargo, aquella perfección que se observa en las obras indiscutibles de aquel famoso artista. La sillería y el órgano del coro, construídos sobre trazas de Cossida, fueron terminados en 1572.

En la nave izquierda hay cinco retablos góticos muy interesantes. Las ventanas platerescas del templo y la puerta del *fosal* datan de últimos del siglo xvi. Guárdanse en la sacristía preciosas joyas y una importante colección de tapices, que se dicen ejecutados sobre cartones de Rafael de Urbino. Es muy notable la torre octágona, mudéjar, de esta parroquia, siendo la más bella que en su estilo conserva Zaragoza, después de la desaparición de la que se conocía por Torre Nueva, que fué derribada hace algunos años por amenazar ruína.

La iglesia de Santa Engracia ocupa el solar regado con la sangre de los mártires durante las persecuciones de Diocleciano. La portada de alabastro es una de las más bellas producciones del arte plateresco. Fué labrada por los Morlanes, padre e hijo, en 1519; de ella dijo Felipe IV a los zaragozanos que se habían dejado el altar mayor en la puerta. En la cripta hay el sarcófago de la Santa mártir, que es el ara del altar mayor. El convento anexo a esta iglesia, fundado por los Reyes Católicos, con un precioso claustro de Tudelilla y otras magnificencias artísticas, fué destruído por los franceses en la voladura con que se despidieron de la ciudad en 1808.

Las demás iglesias de Zaragoza dignas de mención por sus recuerdos históricos y bellezas artísticas, son: La de San Gil, con un buen retablo en el altar mayor y torre mudéjar. La de San Miguel, con un precioso retablo gótico consagrado a Santa Quiteria, otro retablo en el altar mayor, con figuras de muy buena talla, debidas a Juan Moreto, y una torre también mudéjar. La de San Felipe, cuya fundación se atribuye al emperador Constantino, aunque la obra actual data de 1691; contiene un Ecce-Homo de Morlanes y una buena custodia procesional, de estilo plateresco. La de San Juan y San Pedro, con tres tablas góticas en el altar del Pilar. La de Santa María Magdalena, adornada en su exterior de tracerías mudéjares, a cuyo estilo pertenece su

torre, rematada por un popular *gallo*; las estatuas del altar mayor son de Ramírez, y la capilla de Cristo contiene preciosos tableros de Forment. La de Nuestra Señora del Portillo, de origen remotísimo, fué totalmente destruída por los franceses; la nueva construcción es de vastas proporciones, pero de poco mérito. La de Santiago, que data del tiempo de los godos, de cuya época guarda una campana; posee también un báculo que, según tradición, perteneció al Apóstol. La del Seminario de San Carlos Borromeo, con dos altares dignos de mérito: el de San Lupercio, con un lienzo en el que se representa el martirio del Santo, y el de San Francisco de Borja, obra del inmortal José Ribera. La de San Cayetano, con fachada churrigueresca debida al escultor Villanova, y altar mayor de mármol, con esculturas de Gregorio de Mesa. La del convento de Escolapios, con bastantes restos góticos de interés. La de las Escolapias, con hermosos frescos en cúpulas y muros, pintados por Claudio Coello, ¡lástima que se hallen bastante deteriorados! La del convento del Sepulcro, dedicado a San Nicolás de Bari, con abundantes azulejos y buenas pinturas sobre cobre y tabla en una capilla churrigueresca del altar mayor; y la del convento de las Facetas, con interesante zócalo de azulejos y labores geométricas de yesería en la bóveda y cúpula.

A los emires de Zaragoza se atribuye la construcción del palacio de la Aljafería, aunque se tienen muy pocos datos de los primeros tiempos de este monumento. Hoy se utiliza para cuartel. Fué antigua residencia real y en su interior se conservan algunos restos de su primitivo esplendor. La sala principal, convertida hoy en depósito de fusiles, tiene un precioso artesonado y una galería de madera labrada, ésta en bastante mal estado. Por una puerta gótica se entra en un saloncito pequeño, cubierto también por un bello artesonado, y otro, más bello todavía, puede admirarse en la alcoba, donde, en 1271, nació la princesa Santa Isabel. Hay en un patio una estancia octágona, llena de labores en sus muros, que sería muy digna de una buena restauración.

Edificio notable es el que ocupa la Audiencia Territorial en la calle del Coso. Fué el antiguo palacio de los Luna, y sirvió de morada al famoso Benedicto XIII, erigiéndose el arco de la puerta en conmemoración de su entrada en Zaragoza. Más tarde perteneció a los Condes de Peralada.

La Casa Lonja pertenece a los estilos del siglo xvi: distribución gótica y elementos platerescos, sin que ninguno de los dos estilos se halle definido. Según una inscripción gótica que rodea los muros, fué terminada la construcción de este monumento en 1551. En él se guardan las campanas de la derruída Torre Nueva.

La Casa Ayuntamiento no tiene, exteriormente, ninguna apariencia de tal. En el interior se hallan algunos lienzos de Unceta y de Pradilla. Un magnífico artesonado que perteneció a la «Aduana Vieja» ocupa la techumbre de la llamada Sala Roja. En la planta baja y en un pasillo, una puerta plateresca da entrada a la capilla, que conserva su antigua bóveda de crucería. Guárdanse en el archivo los restos del Justicia de Aragón, Don Juan de Lanuza.

Muchos son los antiguos palacios de Zaragoza que todavía conservan algunos restos de su primitiva hermosura. Bellísimos patios, espléndidos aleros, portadas y ventanas de estimable talla, hállanse esparcidos por la ciudad vetusta; y mientras varias de estas joyas artísticas han sido objeto de acertadas restauraciones, otras se encuentran en lamen-

table estado, y aún algunas, dolorosamente, fueron mutiladas o arrancadas de su sitio para ser vendidas al extranjero...

Entre las edificaciones modernas deben consignarse: el Mercado Nuevo, construcción rectangular de más de 130 metros de longitud por 26 de anchura; el palacio de la Diputación Provincial, levantado en la segunda mitad del pasado siglo; la Capitanía General; la Universidad; la Facultad de Medicina y Ciencias Clínicas; las Escuelas Especiales; el Gran Casino, y el Museo Provincial, donde se han reunido numerosos lienzos y algunas tablas, y en cuya planta baja se ha iniciado la creación de un museo de antigüedades.

Entre los varios monumentos que adornan las plazas de la ciudad, citaremos el de los Mártires, el de los Sitios, el de Agustina de Aragón, el del Justicia y el de Pignatelli.

Cuenta Zaragoza con dos importantes Bibliotecas públicas: la de la Universidad, que consta aproximadamente de 30.000 volúmenes, y la del Seminario Sacerdotal, que contiene unos 20.000. Los principales archivos son: el del Ayuntamiento, el de la Diputación Provincial y el de la Curia Arzobispal, conteniendo todos ellos importantísima documentación.

La beneficencia ocupa en esta ciudad el lugar eminente que la corresponde, dados los generosos sentimientos de la gente de Aragón. Los principales institutos benéficos que cuentan con edificio exprofeso son: El Hospital y el Hospicio Provinciales; el Manicomio de Nuestra Señora del Pilar; la Casa Amparo; el Hospital Militar y el Clínico. Existen, además, infinidad de instituciones benéficas de índole religiosa, domiciliadas en las parroquias o en las iglesias y conventos.

Los lugares destinados a espectáculos y otras diversiones de carácter público, son los siguientes: teatros Principal, Pignatelli, Circo y Alhambra; frontones Zaragozano y del Paseo de los Plátanos; salones Blanco y Variedades; Plaza de Toros; Campo de «Foot-Ball»; Velódromo; Trinquete, y numerosos cinematógrafos.

La riqueza agrícola del término de Zaragoza es muy importante, debida a los buenos regadíos. Coséchanse en abundancia frutas, legumbres y hortalizas, no solo para el consumo de la ciudad, sino también para destinar una buena parte a la exportación. Además se produce aceite, vino, cereales, remolacha, palo de regaliz, etc.

La industria se halla en un momento de espléndido desarrollo. En pocos años se han introducido gran número de innovaciones en la producción industrial de esta ciudad, fabricándose con éxito los siguientes artículos, en más o menos escala: azúcar de remolacha, harinas, fajas de lana, trillos, escobas, cestas y otros objetos de mimbre; guitarras y bandurrias, panderetas, jabón, toquillas, perfumería, paraguas y sombrillas, abonos orgánicos, aceite de orujo, ácido tartárico, aguardientes y licores, alpargatas, alcoholes, armas blancas, azufre, balanzas y básculas, baldosas, barquillos, barrenas, bastones, bebidas gaseosas, cables, cajas de cartón, de madera y de lujo; calzado, camas de hierro y de madera, cepillos, lunas y espejos, cedazos, cemento, cerveza, somieres, conservas vegetales y alimenticias, cordelería, galones, flores artificiales, corsés, cucharas, curtidos, chocolates, dulces, estuches, fuelles, galletas, géneros de punto, gorras, hielo, hilados de lana, jergones, lejía, libros rayados, lonas, molduras, mosaicos, muebles, órganos, papel, papeles pintados, pastas para sopa, pianos,

piedra artificial, puertas de acero onduladas, salazón de carnes, saquerío, sellos de caucho, tejas y ladrillos, tejidos de lino y algodón, tejidos de jerga y de yute, tejidos para alpargatas, telas metálicas, tintas para escribir y para las industrias gráficas, etc.

Son varias, también, las fundiciones de metales, y las fábricas de aserrar maderas y mármoles, establecidas en Zaragoza.

De muchos de estos productos industriales, como de los agrícolas, se hace muy importante comercio de exportación, no solo al resto de España, sino también al extranjero. En cambio, existen grandes almacenes de artículos importados, de los que se provee en Zaragoza una extensísima comarca.

En Octubre, con motivo de la fiesta de Nuestra Señora del Pilar, celébranse, todos los años, importantísimos festejos y ferias, a los que acuden gran número de forasteros de todas partes de España y especialmente de la región aragonesa.

Su término municipal comprende los lugares de Alfocea, Las Casetas (con estación de enlace de las líneas de Zaragoza a Madrid y de Zaragoza a Irún), Juslibol, Monzalbarba (con apeadero) y Peñaflor; los barrios Arrabal, Metalúrgica Aragonesa, de Utrillas y Venecia; los caseríos Acacias, Almacenes de Arana, Asalto, Avenida de Hernán Cortés, Avenida de la Virgen, Avenida del Siglo XX, Barrio de Pomar, Cantarranas, Canteras de Torrero, Cartuja de Miraflores, Casas de Casanova, Casas de Cuber, Casas de Ferrer, Casas de Bollero, Casas de Marín, Casas de Pamplona, Casas de Pascual Gracia, Casas en la Carretera del Gallego, Casas en la Carretera Navarra, Casas junto a los Pajares de Peñaflor, El Cuartelillo, Cuevas de Juslibol, Paseo de las Damas, Estación de Cariñena y Casas, Estación del Norte y Casas, Estación de los Directos, Garrapinillos, Lugarico de Cerdán, Mamblas, Manicomio Provincial, Paseo de María Agustina, Calle de Miguel Servet, Molino del Rey, Montañana, Ontonar, Paseo de Pamplona, La Playa, El Polígono, Paseo de Ruiseñores, El Sábado, Paseo de Sagasta, Camino de San José, San Juan de Mozarrifar (con apartadero), Santa Fé, Talleres de Escoriaza y Casas, Talleres de Mercier y Casas, Talleres de Pellicer y Juan y Casas, Torre de Pomar, Las Torres, Triana, Venta del Olivar y Villarrapa; y los conventos de Aula-Dei y Cogullada.

La antigua *Salduba*, en los confines de la Celtiberia y de la Edetania, fué erigida en colonia militar por el emperador Augusto al dirigirse a someter a los cántabros sublevados, y de aquel soberano tomó el nombre de *Cæsar-Augusta*, del que se deriva el de Zaragoza. Fué una de las más importantes ciudades de la España Tarraconense, formando Convento jurídico; también fué una de las primeras en abrazar el cristianismo por las predicaciones del Apóstol Santiago, a quien se apareció la Virgen, en el Pilar que tanta devoción inspira a todos los españoles. Regó su suelo con la sangre de innumerables mártires durante las crueles persecuciones de los gobernadores romanos, a cuyos tiempos, según autorizados escritores, se remonta su silla episcopal, que congregó concilios en los siglos IV, VI y VII. Mantúvose en poder de los romanos hasta mediados del siglo V, pasando luego al dominio de los suevos, y después al de los godos, en tiempos de Eurico. Cuando los moros se apoderaron de ella, a principios del siglo VIII, llamáronla *Saracusta*, y sus valies gozaron de

cierta preeminencia en todo el Oriente de la Península. En diversas ocasiones, durante el período turbulento de dominación agarena, fué Zaragoza teatro de las enconadas luchas que provocaron las rivalidades intestinas de los dominadores. Los cristianos la reconquistaron en 1118, comenzando entonces una era gloriosa para la capital del reino de Aragón.

Con el objeto de contrarrestar a las demasías de la preponderancia feudal, otorgáronla sus soberanos privilegios, fueros y libertades, a cuya sombra se deslizaron siglos enteros de prosperidad y bienestar. Establecióse la institución de los *Veinte*, elegidos por el consejo de los vecinos honrados, cuya misión era la defensa de los derechos privativos de la ciudad, y, para el gobierno interior de la misma, se nombraron doce jurados, que anualmente se renovaban, en representación de sus doce parroquias. Las mismas parroquias, por turno establecido entre ellas, tenían el derecho de presentación de seis candidatos, entre los cuales elegía el Monarca su juez ordinario o *zalmedina*.

Historiar la ciudad en todo el período de la Edad Media, sería repetir la historia del reino, ya que con él se encuentra identificada, y, como sea que en el resumen general de la historia de España nos hemos ocupado extensamente de la parte que se refiere a la monarquía aragonesa, vamos a limitarnos a una ligera relación de los hechos acaecidos en Zaragoza, después del lamentable acto de ejecución del Justicia don Juan de Lanuza, ocurrido precisamente en los tiempos más espléndidos de la monarquía española, que, apesar de sus fervores cristianos, no supo, en algún caso, sustraerse a la reacción pagana de cesarismo, que habían difundido en Europa las teorías del Renacimiento.

En 1599 Felipe III visitó nuestra ciudad, haciendo el juramento de ley en La Seo; Felipe IV también entró en ella en medio del mayor entusiasmo, y Don Juan de Austria mandó en testamento que su corazón fuese depositado en la capilla de Nuestra Señora del Pilar.

En la guerra de Sucesión puso sus armas al servicio del Archiduque, derrotando, en 1710, a las tropas de Felipe V, quien, después de la batalla de Villaviciosa, abolió los fueros de Aragón y los de las demás regiones que le fueron hostiles.

Durante el reinado de Carlos III, en 1772, el ilustre zaragozano don Ramón de Pignatelli, hijo de los Condes de Fuentes, llevó a feliz término la obra colosal del Canal Imperial de Aragón, que tanto ha contribuido a la riqueza de la ciudad y de su extensa y fertilísima vega.

En la guerra de la Independencia, logró Zaragoza la gloria mayor que pudo jamás alcanzar ciudad alguna, con la tenacísima resistencia opuesta a los franceses, que por tres veces la sometieron a estrecho asedio.

El primer sitio, que duró dos meses, fué puesto en 1808 por el general Lefèvre, quien, después de haber intentado varios asaltos y aún después de haberse apoderado de parte de la población, tuvo que retirarse con su ejército destrozado. Igual suerte cupo al mariscal Moncey, que acudió con siete columnas, en Diciembre del mismo año. Finalmente, en 10 de Enero de 1810, el general Lannes la sitió de nuevo, capitulando Zaragoza en 20 de Febrero, obligada por el hambre y las epidemias.

Fueron de tal magnitud las heroicidades de los zaragozanos durante estos feroces sitios, que el nombre de la ciudad inmortal se ha pronunciado, desde entonces, con

ardorosas muestras de admiración en todos los pueblos del mundo. El general Palafox, que mandaba las tropas aragonesas, fué llevado, gravemente enfermo, a las cárceles de Francia, donde se le trató cruelmente. Distinguiéronse en las heroicas jornadas de los sitios: el tío Jorge, Miguel Salamero, Mariano Cerezo, los clérigos Antonio La Casa y Santiago Sas, y de un modo especial las intrépidas Condesa de Bureta, Agustina de Aragón y Casta Alvarez.

Alfajarín.—Villa de 1,240 habitantes, a 12 kilómetros de Zaragoza y a 6 de la estación de El Burgo de Ebro. Carretera de Barcelona a Madrid. Cosecha cereales, remolacha, regaliz y aceite; cría ganados.

Burgo de Ebro (El).—Lugar de 1,053 habitantes, a 15 kilómetros de Zaragoza, con estación de ferrocarril. Carretera de Zaragoza a Castellón de la Plana. Cosecha cereales y vinos.

Cadrete.—Lugar de 634 habitantes, a 14 kilómetros de Zaragoza, con estación de ferrocarril a 2 kilómetros. Carretera de Zaragoza a Cariñena. Cosecha cereales, remolacha, aceitunas y uvas. Cría ganados.

Cuarte de Huerva.—Villa de 296 habitantes, a 9 kilómetros de Zaragoza, con estación de ferrocarril (apeadero). Carretera de Zaragoza a Cariñena. Produce hortalizas y legumbres.

Joyosa (La).—Lugar de 299 habitantes, a 20 kilómetros de Zaragoza, con estación de ferrocarril. Carretera de Zaragoza a Logroño. Cosecha cereales y remolacha. Hay agregado el lugar de Marlofa.

Leciñena.—Lugar de 1,768 habitantes, a 24 kilómetros de Zaragoza, por carretera, y a 20 de la estación de Zuera. Produce cereales, vino, leñas y ganado.

María de Huerva.—Lugar de 624 habitantes, a 19 kilómetros de Zaragoza, con estación de ferrocarril. Carretera de Zaragoza a Cariñena. Fabrica sogas de esparto. Cosecha principalmente cereales y cría ganados.

Pastriz.—Lugar de 771 habitantes, a 10 kilómetros de Zaragoza y a 6 de la estación de El Burgo de Ebro. Cosecha aceite, cereales y legumbres.

Perdiguera.—Lugar de 788 habitantes, a 18 kilómetros de Zaragoza y a 15 de la estación de Villanueva de Gállego. Carretera de Zaragoza a Leciñena. Produce vinos, cereales y ganado.

Puebla de Alfindén.—Lugar de 1,015 habitantes, a 10 kilómetros de Zaragoza y a 9 de la estación de El Burgo de Ebro. Carretera de Barcelona a Madrid. Produce principalmente cereales.

San Mateo de Gállego.—Lugar de 1,152 habitantes, a 23 kilómetros de Zaragoza y a 5 de la estación de Zuera. Cosecha principalmente cereales; cría ganado.

Sobradiel.—Lugar de 566 habitantes, a 19 kilómetros de Zaragoza y a 3 de la estación de Las Casetas. Cosecha principalmente aceite.

Torrecilla de Valmadrid.—Lugar de 125 habitantes, a 25 kilómetros de Zaragoza, con estación de ferrocarril. Produce cereales y ganado.

Torres de Berrellén.—Villa de 1,301 habitantes, a 22 kilómetros de Zaragoza y a 1 de la estación de La Joyosa. Carretera de Zaragoza a Logroño. Cosecha principalmente cereales.

Utebo.—Lugar de 1,799 habitantes, a 15 kilómetros de Zaragoza, con estación de ferrocarril. Le baña el Ebro. Cosecha cereales, remolacha, vinos y alfalfa. Tiene fundición de metales y talleres de maquinaria. Tiene agregados

los caseríos Almozara, Barrio de Casetas y Barrio de la Maquinaria y Metalurgia.

Villamayor de Gállego. — Lugar de 2,025 habitantes, a 7 kilómetros de Zaragoza, cuya estación es la más próxima. Carretera de Zaragoza a Alcubierre. Produce principalmente cereales. Hay agregadas las viviendas Las Cuevas.

Villanueva de Gállego. — Lugar de 1,385 habitantes, a 14 kilómetros de Zaragoza, con estación de ferrocarril. Carretera de Zaragoza a Francia. Fabrica papel continuo. Produce cereales y ganado. Hay agregados el barrio El Comercio y el caserío La Blanca.

Zuera. — Villa de 2,834 habitantes, a 27 kilómetros de Zaragoza, con estación de ferrocarril. Carreteras a Luna, Huesca y Zaragoza. Produce cereales, miel y ganado. Hay agregado el caserío El Ensanche.

PARTIDO JUDICIAL DE LA ALMUNIA DE DOÑA GODINA

Hállase situado en la parte central de la provincia, limitando: al N., con los partidos de Borja y Egea de los Caballeros; al NE. y E., con el de Zaragoza; al SE., con el de Belchite; al S., con el de Cariñena; al SO. y O., con el de Calatayud, y, al NO., con el de Borja.

Los accidentes orográficos no alcanzan notables altitudes y los más importantes son las sierras de la Muela y de Algaire y el monte Montolar.

El Ebro marca por el N. los límites de esta jurisdicción con la de Egea de los Caballeros; el Jalón, con algunos pequeños afluentes, baña la mayor parte del territorio, y el Huerva le riega en una pequeña extensión situada al SE.

La línea férrea de Zaragoza a Irún, atraviesa por el extremo septentrional del partido; la de Barcelona a Madrid le cruza de N. a SO., siguiendo aproximadamente el curso del Jalón, y la de Zaragoza a Cariñena le pisa por SE. Las carreteras, partiendo de la villa de La Almunia, toman las siguientes direcciones: de Borja por Ricla; de Zaragoza, con un ramal que se desprende por la izquierda hacia Calatorao, Rueda y Pozuelo, y otro ramal que arranca por la derecha hacia Muel; de Cariñena, por Almonacid de la Sierra, y de Madrid, con una rama que se desprende por la derecha hacia Morata de Jalón, Tierga y Borja. Además, cruzan por SE. la carretera que va de Zaragoza a Cariñena y el ramal que va a Fuendelobos y Belchite.

Comprende los ayuntamientos de: La Almunia de Doña Godina, Alagón, Alcalá de Ebro, Alfamén, Almonacid de la Sierra, Alpartir, Bárboles, Bardallur, Botorríta, Cabañas de Ebro, Calatorao, Chodes, Épila, Figueruelas, Grisén, Lucena de Jalón, Lumpiaque, Morata de Jalón, La Muela, Pedrola, Pinseque, Plasencia de Jalón, Pleitas, Ricla, Rueda de Jalón, Salillas de Jalón y Urrea de Jalón.

Almunia de Doña Godina (La). — Villa de 4,197 habitantes, situada a la derecha del río Jalón, a 48 kilómetros de Zaragoza y a 4 de la estación de Ricla, en la línea de Barcelona a Madrid. Carreteras, las indicadas al describir el partido judicial. Cosecha vinos, cereales y aceite; cria ganados; fabrica aguardientes y alcoholes; tiene hornos de cal y de yeso, y celebra feria y fiesta el 25 de Septiembre.

Alagón. — Villa de 4,111 habitantes, a 32 kilómetros de Zaragoza, con estación de ferrocarril. Bañan su término los ríos Ebro y Jalón y el Canal Imperial. Carretera de Zaragoza a Logroño. Cosecha aceite, cereales y remolacha. Tiene una fábrica de azúcar.

Alcalá de Ebro. — Lugar de 481 habitantes, a 42 kilómetros de Zaragoza y a 2 de la estación de Pedrola. Cosecha cereales y remolacha.

Alfamén. — Lugar de 716 habitantes, a 40 kilómetros de Zaragoza y a 7 de la estación de Longares. Produce vinos, cereales, aceite y ganados.

Almonacid de la Sierra. — Villa de 2,130 habitantes, a 56 kilómetros de Zaragoza y a 12 de las estaciones de Ricla y de Cariñena. Carretera de Cariñena a La Almunia. Cosecha vinos en gran cantidad y tiene fábricas de alcoholes, de aguardientes y de tártaros.

Alpartir. — Lugar de 1,153 habitantes, a 53 kilómetros de Zaragoza y a 9 de la estación de Ricla. Produce principalmente vinos y ganado.

Bárboles. — Lugar de 744 habitantes, a 38 kilómetros de Zaragoza y a 5 de la estación de Grisén. Produce cereales, remolacha, aceite y ganado. Hay agregados los barrios Las Cuevas y El Molino, y la aldea de Oitura.

Bardallur. — Lugar de 853 habitantes, a 38 kilómetros de Zaragoza y a 3 de la estación de Plasencia de Jalón. Produce cereales, remolacha, vino, aceite, frutas y ganado.

Botorríta. — Lugar de 372 habitantes, a 22 kilómetros de Zaragoza, con estación de ferrocarril (apeadero). Carretera de Fuendetodos a Zaragoza. Produce vinos, cereales, remolacha y ganado.

Cabañas de Ebro. — Lugar de 626 habitantes, a 37 kilómetros de Zaragoza y a 3 de la estación de Pedrola. Cosecha principalmente cereales y remolacha.

Calatorao. — Villa de 2,954 habitantes, a 45 kilómetros de Zaragoza, con estación de ferrocarril. Carreteras a Borja, Zaragoza y La Almunia. Explota buenas canteras de mármol negro. Cosecha cereales, vino, aceite y remolacha, y cria ganados. Celebra importantes fiestas el día 14 de Septiembre en honor del Santísimo Cristo. Hay agregados el arrabal Calatoradico, el caserío Las Canteras y las Cuevas del Tejar.

Chodes. — Villa de 609 habitantes, a 54 kilómetros de Zaragoza y a 1 de la estación de Morata de Jalón. Produce vinos, cereales y ganado. Hay agregada la aldea Villanueva de Jalón.

Épila. — Villa de 4,899 habitantes, a 40 kilómetros de Zaragoza, con estación de ferrocarril. Carretera de La Almunia de Doña Godina a Borja, por Rueda. Cosecha vinos, cereales y remolacha. Fabrica azúcar, aguardiente y escobas. Celebra fiestas y ferias de ganado de todas clases del 17 al 20 de Septiembre.

Figueruelas. — Lugar de 471 habitantes, a 35 kilómetros de Zaragoza y a 3 de la estación de Grisén. Cosecha cereales, remolacha azucarera y aceite.

Grisén. — Lugar de 438 habitantes, a 36 kilómetros de Zaragoza, con estación de ferrocarril. Cosecha aceite, cereales y remolacha azucarera. Hay agregado el caserío de Espargueras.

Lucena de Jalón. — Lugar de 511 habitantes, a 40 kilómetros de Zaragoza y a 3 de la estación de Salillas. Carretera de La Almunia a Borja, por Rueda. Cosecha principalmente vinos, aceite y remolacha. Tiene agregado el lugar de Berbedel.

Lumpiaque. — Lugar de 1,687 habitantes, a 44 kilómetros de Zaragoza y a 2 de las estaciones de Rueda o de Épila. Produce vinos, cereales, remolacha azucarera y ganados.

Morata de Jalón. — Villa de 2,222 habitantes, a 55 ki-

lómetros de Zaragoza, con estación de ferrocarril. Carreteras a Borja, Zaragoza y Calatayud. Cosecha vinos, aceite y cereales; cría ganado; fabrica aguardientes y alcoholes, y celebra feria el 16 de Agosto. Hay agregado el barrio Las Eras.

Muela (La).—Lugar de 973 habitantes, a 25 kilómetros de Zaragoza y a 11 de la estación de María. Carretera de Barcelona a Madrid. Cosecha aceite, vinos y cereales.

Pedrola.—Villa de 2,515 habitantes, a 41 kilómetros de Zaragoza, con estación de ferrocarril. Carretera de Zaragoza a Logroño. La riega el Canal Imperial. Produce aceite, cereales, remolacha y ganado. Fabrica jabón. Hay agregados el barrio El Cabezo y el caserío Casas del Canal.

Pinseque.—Lugar de 835 habitantes, a 24 kilómetros de Zaragoza y a 3 de la estación de La Joyosa. Cosecha cereales, aceite y remolacha azucarera.

Plasencia de Jalón.—Villa de 967 habitantes, a 41 kilómetros de Zaragoza, con estación de ferrocarril. Cosecha vinos, aceite, cereales, remolacha azucarera y lino.

Pleitas.—Lugar de 187 habitantes, a 40 kilómetros de Zaragoza y a 4 de la estación de Plasencia de Jalón. Cosecha cereales y remolacha azucarera.

Ricla.—Villa de 2,863 habitantes, a 52 kilómetros de Zaragoza, con estación de ferrocarril. Carretera de La Almunia de Doña Godina a Borja. Produce cereales, aceite, vinos, frutas y ganado. Hay una fábrica de géneros de punto, otra de harinas y varias de bebidas gaseosas. Tiene agregados los caseríos La Estación y Los Molinillos.

Rueda de Jalón.—Villa de 973 habitantes, a 40 kilómetros de Zaragoza, con estación de ferrocarril. Carreteras a Borja y a La Almunia de Doña Godina. Produce vinos, cereales y ganado. Tiene agregadas la casa de campo La Serrata y las casetas de labradores La Andresa, Campo-Royo y Las Casetas.

Salillas de Jalón.—Lugar de 624 habitantes, a 43 kilómetros de Zaragoza, con estación de ferrocarril. Produce cereales, vinos, remolacha azucarera y ganado.

Urrea de Jalón.—Villa de 938 habitantes, a 41 kilómetros de Zaragoza y a 3 de la estación de Plasencia de Jalón. Cosecha cereales y remolacha azucarera.

PARTIDO JUDICIAL DE ATECA

Encuéntrese al SO. de la provincia, siendo sus límites: al N., la de Soria y el partido de Borja; al NE. y E., el de Calatayud; al SE., el de Daroca; al S., la provincia de Guadalajara, y, al SO. y O., la de Soria.

Las sierras de Montalbo y de la Virgen se extienden por la parte septentrional; algo más al S. se desarrolla la de Almantes y, en la región meridional, la del Solorio.

El río Jalón cruza el territorio de O. a E., recibiendo numerosos tributarios, entre los cuales citaremos: el Deza, el Valdelloso, el Manubles, con el Carabantes, y la Ribera de Ribota, que afluyen por la margen izquierda, y el Piedra, con el Mesa, que afluye por la derecha.

Siguiendo, aproximadamente, el curso del Jalón, circula la línea férrea de Madrid a Barcelona; cuya línea empalma, en Ariza, con la que procede de Valladolid. La carretera de Madrid a Barcelona atraviesa también el territorio en la misma dirección y siempre a poca distancia del río y de la línea férrea; recibiendo los siguientes ramales: por la izquierda, los que proceden de Almazán, Deza y Berdejo, y, por la derecha, el que va de Jaraba a la estación

de Cetina, el de Cillas a Alhama y el de Ibdes a Ateca. Otras dos carreteras circulan por la parte septentrional de esta jurisdicción: la de Soria a Calatayud y la de Ciria a El Frasno, Codos y Mainar.

Comprende los ayuntamientos de: Ateca, Alconchel de Ariza, Alhama de Aragón, Aniñón, Aranda de Moncayo, Ariza, Berdejo, Bijuesca, Bordanba, Bubberca, Cabola fuente, Calmarza, Campillo de Aragón, Carenas, Castejón de las Armas, Cervera de la Cañada, Cetina, Cimballa, Clarés de Ribota, Contamina, Embid de Ariza, Godojos, Ibdes, Jaraba, Malanquilla, Monreal de Ariza, Monterde, Moros, Nuévalos, Oseja, Pozuel de Ariza, Sisamón, Torrehermosa, Torrelapaja, Torrijo, Valtorres, La Vilueña, Villalengua y Villarroya de la Sierra.

Ateca.—Villa de 3,073 habitantes, a 99 kilómetros de Zaragoza, con estación de ferrocarril. Carreteras a Madrid, Barcelona, Berdejo e Ibdes. La baña el río Jalón. Cosecha vinos, frutas y cereales. Tiene fábricas de aguardientes, de alcohol, de harinas, una de esencias y otra de papel. Celebra ferias del 16 al 20 de Septiembre.

Alconchel de Ariza.—Lugar de 757 habitantes, a 128 kilómetros de Zaragoza y a 12 de la estación de Santa María de Huerta. Produce vinos, cereales, azafrán y ganado.

Alhama de Aragón.—Lugar de 1,757 habitantes, a 112 kilómetros de Zaragoza, con estación de ferrocarril. Carreteras a Madrid y Barcelona, y al Monasterio de Piedra y Cillas. Sus baños de aguas bicarbonatado-cálcicas antimoniales, gozan de reputación universal. Cosecha vinos y cereales. Produce aguardientes, jabón, cerámica, alfarería y cal. Celebra fiestas el 2 de Febrero, el 22 de Mayo y el 15 de Agosto.

Aniñón.—Lugar de 1,696 habitantes, a 84 kilómetros de Zaragoza y a 18 de la estación de Calatayud, por carretera. Produce vinos, aceite, cereales, ganado y aguardientes. Hay agregado el barrio de San Ramón.

Aranda de Moncayo.—Villa de 954 habitantes, a 105 kilómetros de Zaragoza y a 30 de la estación de Morés, por carretera. Es renombrada por sus fuentes sulfurosas. Cosecha cereales, vinos y patatas; cría ganado; tiene destilerías de aguardientes y celebra ferias del 28 de Octubre al 1.º de Noviembre.

Ariza.—Villa de 1,807 habitantes, a 125 kilómetros de Zaragoza, con estación de ferrocarril en la línea de Barcelona a Madrid, y empalme con la de Ariza a Valladolid. Carretera de Madrid a Barcelona. Produce vinos, cereales, ganado, aguardientes y baldosines. Celebra ferias el 24 de Septiembre y el 25 de Noviembre. Hay agregados el barrio Arizuela y el caserío de San Francisco.

Berdejo.—Lugar de 363 habitantes, a 131 kilómetros de Zaragoza y a 32 de la estación de Ateca, por carretera. Produce cereales, carbón, algo de vino y abundante ganado.

Bijuesca.—Lugar de 914 habitantes, a 127 kilómetros de Zaragoza y a 28 de la estación de Ateca, por carretera. Produce cereales, vinos, anís y ganado.

Bordanba.—Lugar de 528 habitantes, a 130 kilómetros de Zaragoza y a 13 de la estación de Ariza. Produce cereales, vinos y ganados.

Bubberca.—Lugar de 770 habitantes, a 105 kilómetros de Zaragoza, con estación de ferrocarril. Carretera de Barcelona a Madrid. Produce cereales, vinos, frutas y ganado.

Cabola fuente.—Lugar de 606 habitantes, a 128 kilómetros de Zaragoza y a 11 de la estación de Ariza. Produce cereales, vinos y ganado.

Calmarza. — Villa de 387 habitantes, a 125 kilómetros de Zaragoza y a 17 de la estación de Cetina. Produce cereales, frutas, nueces y ganado.

Campillo de Aragón. — Villa de 663 habitantes, a 126 kilómetros de Zaragoza y a 23 de la estación de Alhama. Carretera de Alhama a Cillas. Produce cereales y mucho ganado, especialmente mular.

Carenas. — Villa de 971 habitantes, a 118 kilómetros de Zaragoza y a 9 de la estación de Ateca. Carretera de Ateca a Ibdes. Produce vinos, frutas y ganado. Hay agregado el caserío Somed.

Castejón de las Armas. — Lugar de 682 habitantes, a 102 kilómetros de Zaragoza y a 3 de la estación de Ateca. Carretera de Ateca a Ibdes. Produce vinos, cereales y ganado.

Cervera de la Cañada. — Lugar de 1,046 habitantes, a 98 kilómetros de Zaragoza y a 15 de la estación de Calatayud. Carreteras a Soria, Calatayud y Aniñón. Produce vinos, granos y ganado.

Cetina. — Villa de 1,675 habitantes, a 118 kilómetros de Zaragoza, con estación de ferrocarril. Carretera de Jaraba a Deza, que se cruza con la de Barcelona a Madrid. Cosecha cereales y vinos.

Cimballa. — Lugar de 472 habitantes, a 125 kilómetros de Zaragoza y a 35 aproximadamente de las estaciones de Alhama y de Daroca. Le baña el río Piedra, donde se pescan abundantes cangrejos. Produce principalmente cereales y ganado.

Clarés de Ribota. — Lugar de 522 habitantes, a 122 kilómetros de Zaragoza y a 30 de la estación de Calatayud. Carretera de Calatayud a Soria. Produce cereales, vinos y aguardientes.

Contamina. — Villa de 213 habitantes, a 115 kilómetros de Zaragoza y a 3 de la estación de Alhama. Carretera de Barcelona a Madrid. Produce cereales, vinos y ganado mular y vacuno.

Embid de Ariza. — Lugar de 573 habitantes, a 125 kilómetros de Zaragoza y a 9 de la estación de Ariza. Carretera de Jaraba a Deza. Cosecha principalmente vinos y cereales. Hay agregada la granja agrícola Casa de la Vega.

Godijos. — Villa de 444 habitantes, a 116 kilómetros de Zaragoza y a 4 de la estación de Alhama. Carretera de Alhama al Monasterio de Piedra. Produce vinos, cereales y ganado.

Ibdes. — Villa de 1,485 habitantes, a 116 kilómetros de Zaragoza y a 15 de la estación de Alhama. Carreteras a Alhama y Ateca. Produce cereales, frutas, vinos y ganado.

Jaraba. — Lugar de 488 habitantes, a 121 kilómetros de Zaragoza y a 14 de la estación de Cetina. Carretera a Deza, que se cruza con la de Barcelona a Madrid. Tiene tres establecimientos balnearios de aguas medicinales. Produce cereales, vinos, patatas, ganado y abundante caza.

Malanquilla. — Lugar de 628 habitantes, a 127 kilómetros de Zaragoza y a 35 de la estación de Calatayud. Carretera de Calatayud a Soria. Produce principalmente cereales y ganado.

Monreal de Ariza. — Lugar de 652 habitantes, a 131 kilómetros de Zaragoza y a 5 de la estación de Ariza. Cosecha principalmente cereales. Tiene agregado el caserío Granja de San Pedro.

Monterde. — Lugar de 953 habitantes, a 120 kilómetros de Zaragoza y a 25 de la estación de Alhama. Produce cereales, vinos y ganado. Hay agregada la granja agrícola de Llumes,

Moros. — Lugar de 1,410 habitantes, a 109 kilómetros de Zaragoza y a 10 de la estación de Ateca. Carretera que enlaza, a 1 kilómetro, con la de Ateca a Berdejo. Produce vinos, cereales, frutas, aceite y ganado.

Nuévalos. — Villa de 964 habitantes, a 120 kilómetros de Zaragoza y a 16 de la estación de Alhama. Carretera de Cillas a Alhama y a Ateca, en cuyos puntos enlaza con la de Barcelona a Madrid. Hállase en su término el célebre Monasterio de Piedra, utilizado hoy para establecimiento balneario. pues en él brota un manantial de aguas bicarbonatado-cálcicas que, juntamente con la imponderable belleza del lugar, atraen multitud de forasteros en la temporada veraniega. Envolvía el Monasterio una vasta muralla de mármol, interrumpida a trechos por recios cubos o torreones de defensa. Consérvase todavía la torre cuadrada por donde se entraba al recinto murado, con sus almenas y saliente matacana. También subsiste el claustro, de elegante estilo ojival, y junto a él se despliega la soberbia escalinata del Monasterio, cubierta por una bóveda de crucería que ostenta complicadísima combinación de aristas y nervaduras. Extiéndense en el primer piso dos anchurosos claustros que se comunican con otros más pequeños, con las celdas y con el que fué noviciado, donde se abren, en el espeso muro, tres preciosos ventanales, dos de ellos mudéjares y el otro gótico. Después de la exclaustación, pasó tantos años en el más completo abandono éste que fué precioso monumento de arte, que apenas podemos hacernos una idea de su antigua grandeza y hermosura por lo que se ha salvado de la acción del tiempo y de las injurias de los hombres.

En Nuévalos tiene establecida el Estado la cría de truchas para la repoblación de los ríos de España. Produce vinos, cereales, frutas, aguardiente y alcoholes.

Oseja. — Villa de 325 habitantes, a 105 kilómetros de Zaragoza y a 30 de la estación de Morés. Cosecha principalmente cereales.

Pozuel de Ariza. — Lugar de 317 habitantes, a 139 kilómetros de Zaragoza y a 1 de la estación de Monteagudo. Carretera de Almazán al empalme con la de Barcelona a Madrid. Cosecha vinos, cereales y remolacha azucarera.

Sisamón. — Villa de 507 habitantes, a 132 kilómetros de Zaragoza y a 17 de la estación de Cetina. Cosecha principalmente vinos y cereales.

Torrehermosa. — Villa de 316 habitantes, a 135 kilómetros de Zaragoza y a 5 de la estación de Santa María de Huerta. Cosecha principalmente cereales y vinos. Celebra feria el 17 de Mayo.

Torrelapaja. — Lugar de 342 habitantes, a 136 kilómetros de Zaragoza y a 37 de la estación de Ateca. Carretera de Calatayud a Soria. Cosecha cereales y patatas. Explota minas de asfalto.

Torrijo. — Lugar de 1,969 habitantes, a 120 kilómetros de Zaragoza y a 21 de la estación de Ateca, por carretera. Produce principalmente cereales y ganado. Celebra ferias el 12 y 13 de Septiembre. Tiene agregado el caserío Campo Alavés.

Valtorres. — Lugar de 343 habitantes, a 100 kilómetros de Zaragoza y a 6 de la estación de Ateca. Cosecha vino.

Vilueña (La). — Villa de 437 habitantes, a 100 kilómetros de Zaragoza y a 7 de la estación de Terrer. Cosecha vino.

Villalengua. — Lugar de 1,277 habitantes, a 112 kilómetros de Zaragoza y a 13 de la estación de Ateca. Carretera de Ateca a Berdejo. Produce principalmente cereales,