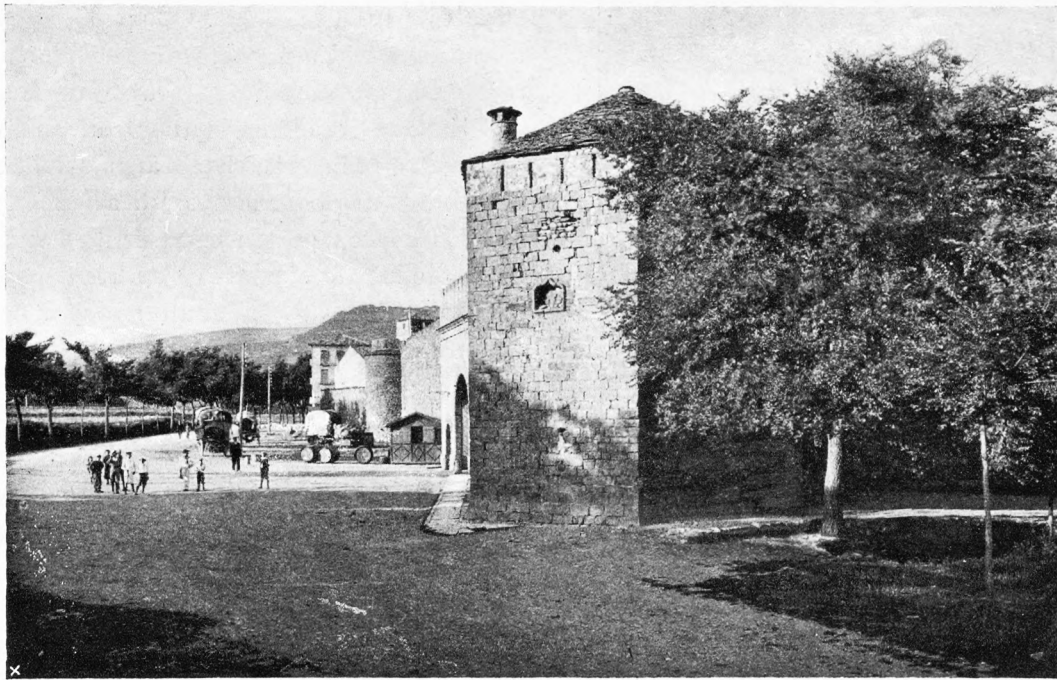


No hay ferrocarriles, y las carreteras son las siguientes: la de Barcelona a Madrid, por Fraga, Candanos y Peñalba; la de Huesca a Torrente de Cinca y Mequinenza, por Ballobar y Vellilla de Cinca; la de Selgua a Caspe, por Alcolea de Cinca y Candanos; la de Fraga a Alcolea de Cinca, por Zaidín y Albalate de Cinca; las de este último punto a Monzón y Binéfar, y la de Ripol a Binéfar. La que va de Monzón a Binéfar pasa también por el extremo N. de esta jurisdicción.

Comprende los ayuntamientos de Fraga, Albalate de Cinca, Alcolea de Cinca, Ballobar, Belver, Binaced, Candanos, Chalamera, Esplús, Ontiñena, Osso, Peñalba, Pueyo de Santa Cruz, Torrente de Cinca, Valfarta, Vellilla de Cinca y Zaidín.

Fraga.—Ciudad de 7,063 habitantes, a 101 kilómetros de Huesca y a 30 de la estación de Lérida, que es la más próxima. Carreteras a Zaragoza, Huesca, Albalate de Cinca y Lérida. Hállase situada entre dos colinas, a la margen izquierda del Cinca, donde disfruta un clima benigno y sano. Cosecha cereales, aceite y vinos, y cría ganados; pero su principal producción son los higos pasos, que exporta en gran cantidad. Tiene fábricas de jabón. Celebra feria el día 24 de Agosto. Hay agregadas las aldeas Miralsot de Abajo y Miralsot de Arriba, el caserío Cardiel, y las ermitas de Monreal y Venta del Rey.



Jaca. — Torres de las murallas

Albalate de Cinca.—Villa de 1,553 habitantes, a 80 kilómetros de Huesca y a 21 de la estación de Binéfar. Carreteras a Fraga, Binéfar, Monzón y Alcolea de Cinca. Cosecha principalmente higos, aceite y vinos. Hay agregados los depósitos de paja y casas: Eral de Arriba, Eral de Abajo y Eral de Medio.

Alcolea de Cinca.—Villa de 2,246 habitantes, a 79 kilómetros de Huesca y a 22 de la estación de Binéfar. Carreteras a Fraga, Monzón, Barbastro y Caspe. Cosecha higos, aceite y vinos. Cría ganados y celebra feria el 4 de Octubre.

Ballobar.—Lugar de 2,354 habitantes, a 85 kilómetros de Huesca y a 41 de la estación de Binéfar. Carretera de Sariñena a Torrente de Cinca. Cosecha higos, vinos, cereales y aceite. Cría ganados y celebra feria el 15 de Agosto.

Belver.—Lugar de 1,866 habitantes, a 84 kilómetros de Huesca y a 25 de la estación de Binéfar. Carretera de Albalate a Fraga. Produce aceite, vino, cereales y ciruelas.

Binaced.—Lugar de 1,903 habitantes, a 77 kilómetros de Huesca y a 8 de la estación de Binéfar. Carretera de Binéfar a Ripol. Produce vinos, aceite y cereales. Hay agregada la aldea Valcarca.

Candanos.—Lugar de 1,050 habitantes, a 95 kilómetros de Huesca y a 41 de la estación de Caspe. Carreteras de Selgua a Caspe y de Barcelona a Madrid. Produce cereales y vinos; cría ganados; celebra ferias el 25 de Abril y el 15 de Agosto.

Chalamera.—Lugar de 457 habitantes, a 80 kilómetros de Huesca y a 38 de la estación de Sariñena. Carretera de Sariñena a Torrente de Cinca. Produce vinos, higos, aceite y cereales.

Esplús.—Lugar de 778 habitantes, a 85 kilómetros de Huesca y a 7 de la estación de Binéfar. Carretera de Binéfar a Albalate de Cinca. Produce cereales y cría ganados.

Ontiñena.—Villa de 1,883 habitantes, a 75 kilómetros de Huesca y a 30 de la estación de Sariñena. Carretera de Selgua a Caspe. Cosecha higos, aceite, vinos y principalmente cereales.

Osso.—Lugar de 805 habitantes, a 92 kilómetros de Huesca y a 33 de la estación de Binéfar. Carretera de Albalate a Fraga. Produce aceite, higos y cereales. Tiene agregada la aldea Almudáfar.

Peñalba.—Villa de 1,329 habitantes, a 97 kilómetros de Huesca y a 40 de la estación de Caspe. Carretera de Barcelona a Madrid. Cosecha cereales y cría ganados.

Pueyo de Santa Cruz.—Lugar de 759 habitantes, a 74 kilómetros de Huesca y a 8 de la estación de Monzón. Carretera de Monzón

a Albalate. Produce aceite, vinos y cereales, y cría ganados. Tiene agregado el lugar de Alfántega.

Torrente de Cinca.—Lugar de 1,391 habitantes, a 105 kilómetros de Huesca y a 36 de la estación de Lérida. Carreteras a Sariñena y Mequinenza. Cosecha higos, almendras, vinos, aceite y cereales. Cría ganados.

Valfarta.—Lugar de 339 habitantes, a 82 kilómetros de Huesca y a 35 de la estación de Sariñena. Produce cereales y cría ganados.

Vellilla de Cinca.—Lugar de 993 habitantes, a 89 kilómetros de Huesca y a 43 de la estación de Lérida. Carretera de Sariñena a Torrente de Cinca. Cosecha higos, aceite y cereales. Cría ganados.

Zaidín.—Villa de 2,043 habitantes, a 90 kilómetros de Huesca y a 42 de las estaciones de Binéfar y Lérida. Carretera de Albalate a Fraga. Produce higos, aceite y cereales. Cría ganados.

PARTIDO JUDICIAL DE JACA

Se halla situado al NO. de la provincia, limitando: al N., con Francia; al E., con el partido de Boltaña; al S.,

con el de Huesca; al SO. y O., con la provincia de Zaragoza, y, al NO., con la de Navarra.

Su extenso territorio es muy accidentado, desarrollándose, al N., los Pirineos, cuyas derivaciones se extienden por todo el partido. Los montes más eminentes son:



Jaca. — Capilla de Santa Ana, en la Catedral

los picos de Sabocos, Oturia, Viñamala, Bachimeña y Moros; Quijada de Pondiellos; peñas Telera y Collarada; sierra de Ipas; picos de Larriell, de Anayet, de la Garganta, de Visaurín y de Larraya, y Forca de Alano, cuyas altitudes hemos designado al describir la provincia. Por la parte meridional, donde las alturas son inferiores, la sierra de la Peña alcanza 1,544 metros, y la de Gratal, 1,595.

Los ríos Gállego y Aragón, afluentes ambos del Ebro, riegan este territorio, donde tienen sus nacimientos, recibiendo, dentro del mismo, numerosas corrientes. Las principales del primero, son: el Basa, el Garoneta, el Guarga y el Aurín; y las del segundo: el Luvier, el Estarrun, el Sabordán, el Beral y el Fago.

Entra por el SO. la línea férrea que procede de Tardienta y se dirige a la ciudad de Jaca, de donde debe prolongarse hasta Francia por Canfranc. Las carreteras, partiendo de la cabeza del partido, van en las siguientes direcciones: de Francia, por Canfranc; de El Grado, por Riescab, de donde continúa hacia el N., entrando en Francia por el Puerto de Sallent, después de haber lanzado un ramal por la derecha hacia los Baños de Panticosa; de Huesca; y de Pamplona, con dos ramales por la derecha, uno hacia Hecho y otro hacia Ansó, y un ramal por la izquierda que conduce a Bailo, debiendo prolongarse hasta Triste.

Se compone de los ayuntamientos siguientes: Jaca, Abay, Abena, Acín, Acumuer, Agüero, Aisa, Ansó, Anzánigo, Aquilué, Ara, Araguás del Solano, Aragüés del Puerto, Arbués, Aso de Sobremonte, Atarés, Bailo, Baraguás, Berbusa, Berdún, Bernués, Bescós de Garcipollera, Biescas, Biniés, Borau, Botaya, Canfranc, Caniás, Cartirana, Castiello de Jaca, Embún, Ena, Escarrilla, Escuer, Esposa, Espuëndolas, Fago, Gavín, Gésera, Guasa, Hecho. Hoz de Jaca, Jabarrella, Jasa, Javierregay, Javierrelatre, Lanuza, Larués, Larrés, Latre, Majones, Martes, Navasa, Oliván, Orna de Gállego, Osia, Panticosa, Piedrafita de Jaca, El Pueyo de Jaca, Rasal, Riglos, Sabiñánigo, Salinas de Jaca, Sallent de Gállego, Santa Cilia de Jaca, Santa Cruz de la Seros, Santa Engracia, Sardas, Senegüé y Sorripas, Serué, Sinués, Tramacastilla de Tena, Triste, Urdués, Villanúa, Villarreal de la Canal, Yebra de Basa y Yésero.

Jaca. — Ciudad de 5,202 habitantes, a 88 kilómetros de Huesca, con estación de ferrocarril, en la que muere la línea de Tardienta. Carreteras, las indicadas al describir el partido judicial. Tiene Obispado, sufragáneo de la Metropolitana de Zaragoza, y Gobernador militar, por su carácter de plaza fortificada. Hay Seminario Conciliar.

Hállase situada en medio de un anchuroso valle, al pie de la sierra de Ipas. La Catedral data del tiempo de Ramiro I, habiendo sufrido varias modificaciones en épocas posteriores. La bóveda pertenece al estilo gótico decadente, pero no faltan, en el claustro y en otras partes, trabajos de la mejor época ojival. En el altar mayor hay tres urnas-relicarios de plata; dos de ellas proceden de San Juan de la Peña, y la otra encierra las venerandas reliquias de Santa Orosia, patrona de Jaca, cuya fiesta se celebra con extraordinaria solemnidad el día 25 de Junio. La cúpula de dicho altar está pintada al fresco por Vallén. Son numerosas las estatuas y pinturas interesantes que contiene este templo y es notable el retablo gótico de Santa Ana, a la derecha de la puerta principal.

Entre los demás edificios debemos hacer mención de la Casa Consistorial, de estilo plateresco, en la que se guarda el célebre *libro de la cadena*, que contiene los antiguos fueros de la Ciudad; y de la Torre del reloj, que data de la primera mitad del siglo XIII y se utiliza hoy para cárcel. Consérvanse también buena parte de las murallas, con sus recios torreones, pues la situación estratégica de Jaca ha hecho que su posesión fuese muy disputada en todos tiempos. Actualmente se han emprendido importantes obras de fortificación.

Los cristianos la recobraron desde el principio de la Reconquista. Celebrose Concilio en su recinto, en 1063, y jugó importante papel en el reino, interviniendo en todos los asuntos de interés que se debatieron.

Su hermosa vega produce cereales, legumbres y hortalizas. Hay fábricas de chocolate, gaseosas, pastas para sopa y tejas y ladrillos. Criase ganado, y se celebran ferias del 6 al 8 de Mayo, el 29 de Junio, del 18 al 20 de Octubre y del 20 al 22 de Diciembre; mercados los domingos. Hay agregada la aldea Asieso.

Abay. — Lugar de 443 habitantes, a 88 kilómetros de Huesca y a 6 de la estación de Jaca. Produce cereales. Hay agregados los lugares Ascara, Banaguás y Guasillo.

Abena. — Lugar de 318 habitantes, a 60 kilómetros de Huesca y a 6 de la estación de Orna. Produce cereales. Hay agregados los lugares Binué e Ibort.

Acín. — Lugar de 266 habitantes, a 95 kilómetros de Huesca y a 8 de la estación de Jaca. Cosecha cereales. Hay agregados los lugares Larrosa y Villanovilla y el Santuario de Nuestra Señora de Iguacer.

Acumuer. — Lugar de 464 habitantes, a 90 kilómetros de Huesca y a 15 de la estación de Jaca. Cría ganados. Hay agregados los lugares Asún e Isín.

Agüero. — Lugar de 1,131 habitantes, a 42 kilómetros de Huesca y a 8 de la estación de Riglos. Produce trigo y cría ganados. Tiene agregada la aldea de San Felices.

Aisa. — Villa de 356 habitantes, a 95 kilómetros de Huesca y a 18 de la estación de Jaca. Cría ganados.

Ansó. — Villa de 1,136 habitantes, a 96 kilómetros de Huesca y a 45 de la estación de Jaca. Carretera a Berdún, que enlaza con la de Pamplona a Jaca. Produce maderas; cría ganados; celebra ferias del 4 al 6 de Septiembre.

Anzánigo. — Lugar de 406 habitantes, a 57 kilómetros de Huesca, con estación de ferrocarril. Carretera de Huesca a Jaca. Cosecha cereales. Hay agregado el lugar de Centenero.

Aquilué. — Lugar de 241 habitantes, a 34 kilómetros de Huesca, con estación de ferrocarril a 1 kilómetro. Cosecha cereales y cría ganados. Hay agregado el lugar de Estallo.

Ara. — Lugar de 230 habitantes, a 45 kilómetros de Huesca y a 10 de la estación de Caldearenas-Aquilué. Produce patatas y cereales. Hay agregado el caserío de Fatás.

Araguás del Solano. — Lugar de 223 habitantes, a 90 kilómetros de Huesca y a 10 de la estación de Jaca. Cosecha cereales y cáñamo. Tiene agregado el lugar de Fragonal y el caserío Lastiesas Bajas.

Aragüés del Puerto. — Villa de 492 habitantes, a 95 kilómetros de Huesca y a 20 de la estación de Jaca. Produce patatas y cereales.

Arbués. — Lugar de 326 habitantes, a 68 kilómetros de Huesca y a 22 de la estación de Jaca. Cosecha cereales y cría ganados. Hay agregado el lugar de Alastruey.

Aso de Sobremonte. — Lugar de 258 habitantes, a 92 kilómetros de Huesca y a 20 de la estación de Sabiñánigo. Produce cereales y cría ganados. Hay agregados los lugares Yosa y Betés.

Atarés. — Lugar de 238 habitantes, a 80 kilómetros de Huesca y a 10 de la estación de Jaca. Carretera de Jaca a Pamplona. Cosecha vinos y cereales.

Bailo. — Lugar de 877 habitantes, a 68 kilómetros de Huesca y a 26 de la estación de Jaca, por carretera. Produce cereales y cría ganados. Hay agregados los lugares de Arrés y Paternoy.

Baraguás. — Lugar de 236 habitantes, a 90 kilómetros de Huesca y a 6 de la estación de Jaca. Cosecha cereales. Hay agregados los lugares de Badaguás y Lerés.

Berbusa. — Lugar de 317 habitantes, a 78 kilómetros de Huesca y a 16 de la estación de Sabiñánigo. Produce cereales. Hay agregados los lugares de Ainielle, Barbenuta y Espierre.

Berdún. — Villa de 867 habitantes, a 83 kilómetros de Huesca y a 29 de la estación de Jaca. Carreteras a Jaca, Pamplona y Ansó. Produce patatas, cereales y vinos, y cría ganados. Celebra ferias del 8 al 10 de Septiembre. Hay agregado el caserío Eras de Poilos.

Bernués. — Lugar de 231 habitantes, a 70 kilómetros de Huesca y a 12 de la estación de Anzánigo. Carretera de Huesca a Francia. Produce cereales y cría ganados.

Bescós de Garcipollera. — Lugar de 338 habitantes, a

94 kilómetros de Huesca y a 6 de la estación de Jaca. Carretera de Huesca a Francia. Produce cereales y cría ganados. Hay agregados los lugares Yosa de Garcipollera y Bergosa.

Biescas. — Villa de 1,517 habitantes, a 90 kilómetros de Huesca y a 18 de la estación de Sabiñánigo. Carreteras a Francia por Sallent, a Jaca y a El Grado. Cosecha cereales y cría ganados. Celebra ferias el primer domingo de Agosto, el 12 de Septiembre y del 18 al 20 de Noviembre.

Biniés. — Lugar de 273 habitantes, a 85 kilómetros de Huesca y a 30 de la estación de Jaca. Carretera de Ansó a Berdún. Dedicase especialmente a la ganadería.

Borau. — Villa de 381 habitantes, a 95 kilómetros de Huesca y a 15 de la estación de Jaca. Dedicase especialmente a la cría de ganado.

Botaya. — Lugar de 150 habitantes, a 70 kilómetros de Huesca y a 18 de la estación de Anzánigo. Produce cereales y cría ganados. Hállase en su término el histórico monasterio de San Juan de la Peña, levantado junto a la gruta donde se conjuraron los caballeros cristianos para emprender la Reconquista. Fué sepultura de los primeros monarcas de Aragón. Conserva un pequeño claustro románico y unas tumbas en forma de nichos, también románicas, sumamente interesantes.

Canfranc. — Villa de 1,476 habitantes, a 108 kilómetros de Huesca y a 20 de la estación de Jaca. Carretera de

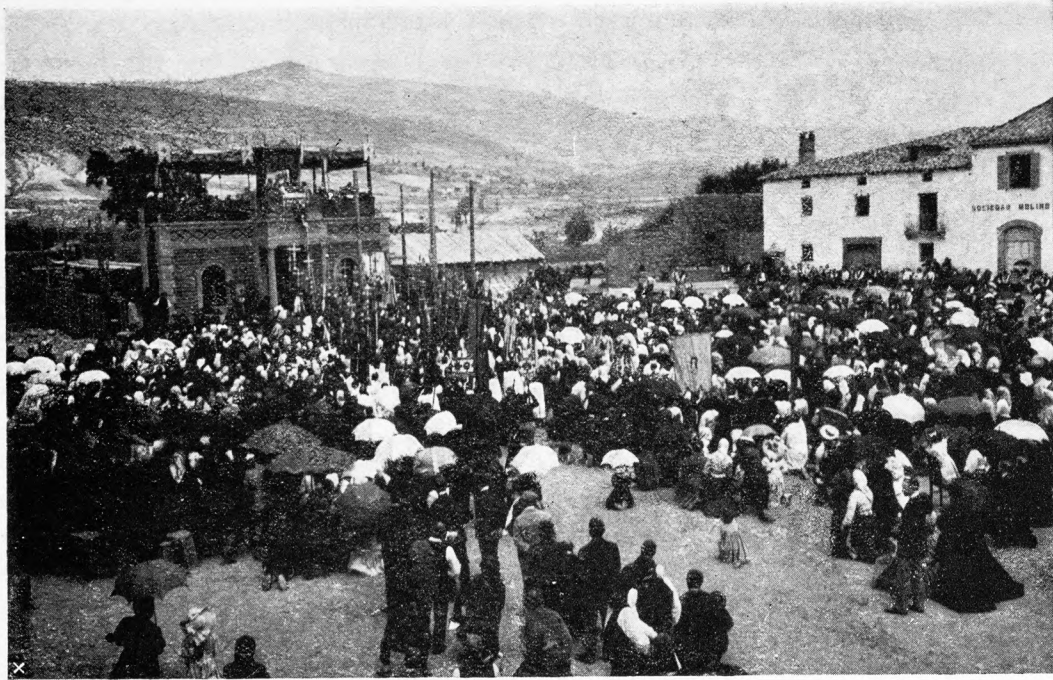


Jaca. — Torre de la Cárcel

Zaragoza a Francia. Cría ganados. Hay agregado el caserío Los Arañones.

Caniás. — Lugar de 158 habitantes, a 92 kilómetros de Huesca y a 6 de la estación de Jaca. Produce cereales y cría ganados. Hay agregado el lugar de Novés.

Cartirana.—Lugar de 248 habitantes, a 75 kilómetros de Huesca y a 2 de la estación de Sabiñánigo. Carretera de Jaca a Broto. Produce vinos y cereales. Hay agregados los lugares Aurín y Borrés.



Jaca. — Acatamiento a las reliquias de Santa Orosia

Castiello de Jaca.—Lugar de 664 habitantes, a 95 kilómetros de Huesca y a 8 de la estación de Jaca. Carretera de Huesca a Francia. Produce cereales y cría ganados. Hay agregado el lugar Aratorés.

Embún.—Lugar de 690 habitantes, a 85 kilómetros de Huesca y a 25 de la estación de Jaca. Carretera de Hecho, que empalma con la de Pamplona a Jaca. Produce cereales.

Ena.—Lugar de 324 habitantes, a 58 kilómetros de Huesca y a 10 de la estación de Anzánigo. Produce cereales y patatas y cría ganados. Hay una fábrica de hilados.

Escarrilla.—Lugar de 176 habitantes, a 115 kilómetros de Huesca y a 43 de la estación de Sabiñánigo. Carretera de Sabiñánigo a Francia. Produce cereales y patatas y cría ganados. Hay agregado el lugar de Sandiniés.

Escuer.—Lugar de 179 habitantes, a 86 kilómetros de Huesca y a 15 de la estación de Sabiñánigo. Cosecha cereales y cría ganados.

Esposa.—Lugar de 138 habitantes, a 91 kilómetros de Huesca y a 18 de la estación de Jaca. Produce cereales y cría ganados.

Espuéndolas.—Lugar de 259 habitantes, a 85 kilómetros de Huesca y a 10 de la estación de Sabiñánigo. Produce maderas. Hay agregados los lugares Gracionépel, Martillué, Orante y Pardinilla.

Fago.—Lugar de 244 habitantes, a 95 kilómetros de Huesca y a 45 de Jaca. Produce cereales y ganado.

Gavín.—Lugar de 256 habitantes, a 90 kilómetros de Huesca y a 20 de la estación de Sabiñánigo. Produce patatas y cría ganados.

Gésera.—Lugar de 482 habitantes, a 45 kilómetros de Huesca y a 20 de la estación de Orna. Hay agregados los lugares Belarra, Castillo de Guarga, Grasa, Lasaosa, Solanilla y Yéspola.

Guasa.—Lugar de 318 habitantes, a 91 kilómetros de Huesca y a 3 de la estación de Jaca. Carretera de Jaca a El Grado. Produce cereales y ganados. Hay agregados los lugares Barós, Ipas y Ulle.

Hecho.—Villa de 1,414 habitantes, a 96 kilómetros de Huesca y a 40 de la estación de Jaca. Carretera que empalma con la de Jaca a Pamplona. Produce cereales y ganados; fabrica quesos; celebra ferias el 2 y el 3 de Septiembre. Hay agregado el lugar de Siresa y la ermita y casa de Santa Lucía.

Hoz de Jaca.—Lugar de 116 habitantes, a 100 kilómetros de Huesca y a 28 de la estación de Sabiñánigo. Carretera de Sabiñánigo a Francia. Cría ganados.

Jabarrella.—Lugar de 362 habitantes, a 50 kilómetros de Huesca y a 3 de la estación de Orna. Produce cereales. Hay agregados los lugares Abenilla, Ipiés y Lasieso.

Jasa.—Lugar de 401 habitantes, a 95 kilómetros de Huesca y a 23 de la estación de Jaca. Produce cereales y ganados.

Javierregay.—Lugar de 507 habitantes, a 82 kilómetros de Huesca y a 20 de la estación de Jaca. Carretera de Hecho, que empalma con la de Jaca a Pamplona. Produce cereales y cría ganados. Hay agregado el lugar de Somanés.

Javierrelatre.—Lugar de 412 habitantes, a 50 kilómetros de Huesca y a 4 de la estación de Anzánigo. Produce cereales y cría ganados.

Lanuzza.—Lugar de 157 habitantes, a 118 kilómetros de Huesca y a 46 de la estación de Sabiñánigo. Cría ganados.

Larués.—Lugar de 369 habitantes, a 72 kilómetros de Huesca y a 25 de la estación de Jaca. Cosecha cereales.

Larrés.—Lugar de 218 habitantes, a 80 kilómetros de Huesca y a 7 de la estación de Sabiñánigo. Produce maderas y ganados.

Latre.—Lugar de 269 habitantes, a 42 kilómetros de Huesca y a 5 de la estación de Caldearenas-Aquilué. Produce cereales y ganados. Hay agregados los lugares de Artaso y Sieso de Jaca.

Majones.—Lugar de 196 habitantes, a 89 kilómetros de Huesca y a 35 de la estación de Jaca. Cosecha cereales y cría ganados. Hay agregado el lugar de Huértalo.

Martes.—Lugar de 298 habitantes, a 82 kilómetros de Huesca y a 35 de la estación de Jaca. Produce cereales y ganados.

Navasa.—Lugar de 280 habitantes, a 75 kilómetros de Huesca, con estación de ferrocarril. Produce cereales. Hay agregados los lugares Jarlata, Navasilla y Sasal.

Oliván.—Lugar de 441 habitantes, a 85 kilómetros de Huesca y a 13 de la estación de Sabiñánigo. Produce cereales y cría ganados. Hay agregados los lugares Casbas de Jaca, Javierre del Obispo, Lárrade, Orós Alto y Orós Bajo.

Orna de Gállego.—Lugar de 335 habitantes, a 55 kilómetros de Huesca, con estación de ferrocarril. Produce cereales y ganados. Hay agregados los lugares Arto y Latrás.

Osia.—Lugar de 157 habitantes, a 65 kilómetros de Huesca y a 7 de la estación de Anzánigo. Produce cereales y ganado.

Panticosa.—Lugar de 539 habitantes, a 112 kilómetros de Huesca y a 37 de la estación de Sabiñánigo. Carretera que empalma con la de Sabiñánigo a Francia y conduce al

establecimiento balneario, muy concurrido en la temporada veraniega, que se halla a 2,300 metros de altitud.

Piedrafita de Jaca. — Lugar de 290 habitantes, a 105 kilómetros de Huesca y a 32 de la estación de Sabiñánigo. Produce cereales, patatas y ganado. Hay agregados los lugares Búbal y Saqués, y el caserío Polituara.

Pueyo de Jaca (El). — Lugar de 145 habitantes, a 108 kilómetros de Huesca y a 34 de la estación de Sabiñánigo. Carreteras al puerto de Sallent, Sabiñánigo y Panticosa. Produce aceite y cría ganados.

Rasal. — Lugar de 499 habitantes, a 45 kilómetros de Huesca y a 5 de la estación de Anzánigo. Cosecha cereales.

Riglos. — Lugar de 451 habitantes, a 50 kilómetros de Huesca, con estación de ferrocarril. Produce cereales, aceite y vino. Hay agregada la aldea Concilio.

Sabiñánigo. — Lugar de 347 habitantes, a 74 kilómetros de Huesca, con estación de ferrocarril a 1 kilómetro. Carretera de Jaca a El Grado. Produce vinos y cereales. Mercados, los domingos. Hay agregados el lugar Puente de Sabiñánigo y el caserío de La Estación.

Salinas de Jaca. — Lugar de 417 habitantes, a 60 kilómetros de Huesca y a 15 de la estación de Riglos. Produce cereales y cría ganados. Hay agregada la aldea Villalangua.

Sallent de Gállego. — Villa de 620 habitantes, a 122 kilómetros de Huesca y a 50 de la estación de Sabiñánigo. Carretera de Sabiñánigo a Francia. Cría ganados y explota minas de carbón de piedra y plomo. Celebra feria el 10 de Septiembre.

Santa Cilia de Jaca. — Lugar de 471 habitantes, a 80 kilómetros de Huesca y a 15 de la estación de Jaca. Carretera de Jaca a Pamplona. Produce cereales y ganado. Celebra ferias del 28 al 30 de Noviembre.

Santa Cruz de la Seros. — Lugar de 378 habitantes, a 80 kilómetros de Huesca y a 15 de la estación de Jaca. Produce cereales y cría ganados. Su iglesia, que perteneció a un monasterio, es románica y tiene una interesantísima portada. Hay agregado el lugar de Binacua.

Santa Engracia. — Lugar de 368 habitantes, a 80 kilómetros de Huesca y a 25 de la estación de Jaca. Produce cereales, almendra y ganado.

Sardas. — Lugar de 396 habitantes, a 73 kilómetros de Huesca y a 3 de la estación de Sabiñánigo. Produce cereales y ganados. Hay agregados los lugares Allué, Isún de Basa, Latas, Osán, San Román de Basa y Satué.

Senegüé y Sorripas. — Lugar de 378 habitantes, a 80 kilómetros de Huesca y a 7 de la estación de Sabiñánigo. Carretera de Francia, por Sallent. Produce cereales y patatas. Hay agregados el lugar de Arguisal y la aldea Sorripas.

Serué. — Lugar de 204 habitantes, a 32 kilómetros de Huesca y a 8 de la estación de Caldearenas-Aquilué. Produce cereales y patatas. Hay agregado el lugar San Vicente.

Sinués. — Lugar de 172 habitantes, a 90 kilómetros de Huesca y a 18 de la estación de Jaca. Produce cereales.

Tramacastilla de Tena. — Lugar de 245 habitantes, a 108 kilómetros de Huesca y a 34 de la estación de Sabiñánigo. Produce cereales.

Triste. — Lugar de 762 habitantes, a 55 kilómetros de Huesca y a 5 de la estación de Riglos. Carretera de Huesca a Francia. Produce cereales. Hay agregados los lugares Yeste y Santa María, y el barrio La Corona.

Urdués. — Lugar de 278 habitantes, a 93 kilómetros de Huesca y a 37 de la estación de Jaca. Produce cereales y ganados.

Villanía. — Lugar de 948 habitantes, a 99 kilómetros de Huesca y a 15 de la estación de Jaca. Tiene unas grutas muy notables. Produce cereales y ganado. Hay agregado el lugar de Cenarbe.

Villarreal de la Canal. — Lugar de 244 habitantes, a 89 kilómetros de Huesca y a 35 de la estación de Jaca. Produce maderas y ganados.

Yebra de Basa. — Villa de 330 habitantes, a 65 kilómetros de Huesca y a 13 de la estación de Sabiñánigo. Produce cereales y ganado. Hay agregado el lugar San Julián de Basa.

Yésero. — Lugar de 227 habitantes, a 92 kilómetros de Huesca y a 27 de la estación de Sabiñánigo. Carretera de Jaca a El Grado. Produce maderas y cría ganados.

PARTIDO JUDICIAL DE SARIÑENA

Se halla al SO. de la provincia, limitando: al N., con los partidos de Huesca y Barbastro; al E., con el de Fraga; al S., con el mismo y la provincia de Zaragoza, con la que también limita por el Oeste.

El territorio está comprendido en la zona llamada *tierra llana*. Sus accidentes son poco pronunciados; solo por el SO. se desarrolla la sierra de Alcubierre y por el SE. la de Sena, con el monte Cavalgador, que se eleva a 592 metros.



Santa Cruz. — Portada de la iglesia

El río Cinca bordea los límites del E., recibiendo algunos pequeños arroyuelos. Su afluente, el Alcanadre, baña casi todo el partido, ayudado por sus tributarios Guatiza-Lema y Flumen; y, al extremo S., se forman las corrientes iniciales del arroyo de Val-Cuerna, que desagua directamente en el Ebro.

La línea férrea de Barcelona-Lérida-Zaragoza atraviesa este partido, pasando a pocos kilómetros de su capital, y sus principales carreteras son: la de Sariñena a Huesca, a Bujaraloz y a Mequinenza; la de Huerto a Berbegal, por Peralta de Alcofea, donde se desprende un ramal hacia El Tormillo y Castelflorite; la de Leciñena a Lanaja, por Alcubierre; la de este punto a Almudébar; la de Robres a Grañén, y las de esta villa a Tardienta y a Huesca. Pasa por Oriente del partido, junto a la corriente del Cinca, la carretera de Selgua a Caspe.

Comprende los municipios de Sariñena, Albalatillo, Alberuela de Tubo, Alcubierre, Almuniente, Antillón, Capdesaso, Castejón de Monegros, Castelflorite, Estiche, Grañén, Huerto, Lagunarrota, Lalueza, Lanaja, Lastanosa, Marcén, Pallaruelo de Monegros, Peralta de Alcofea, Pertusa, Poleñino, Pomar, Robres, Salillas, Santa Lecina, Sena, Senés de Alcubierre, Sesa, El Tormillo, Torres de Alcanadre, Usón y Villanueva de Sigena.

Sariñena.—Villa de 3,883 habitantes, a 46 kilómetros de Huesca, con estación de ferrocarril a 3 kilómetros. Carreteras a Huesca, Bujaraloz y Torrente de Cinca. Hállase a la derecha del Alcanadre, en una vega muy fértil. En lo alto de un cerro hay un exconvento de cartujos, de arquitectura barroca, cuya iglesia es algo interesante. Produce vinos, cereales, frutas y aceite. Celebra ferias de ganado del 4 al 6 de Enero y el lunes y martes de Pasión, y de artículos de comercio el domingo de Ramos. Tiene agregado el barrio de La Estación, la casa y pajares Los Corcullos y las masías de Saso Verde.

Albalatillo.—Lugar de 498 habitantes, a 50 kilómetros de Huesca y a 7 de la estación de Sariñena. Produce aceite, vinos, cereales y ganados.

Alberuela de Tubo.—Lugar de 217 habitantes, a 35 kilómetros de Huesca y a 10 de la estación de Poleñino. Produce cereales, aceite y ganados.

Alcubierre.—Lugar de 1,427 habitantes, a 41 kilómetros de Huesca y a 17 de la estación de Grañén. Carreteras a Tardienta, Lanaja y Leciñena. Produce vinos, cereales y ganados.

Almuniente.—Lugar de 572 habitantes, a 21 kilómetros de Huesca y a 3 de la estación de Grañén. Carreteras de Grañén a Tardienta y de Grañén a Huesca. Produce vinos y cereales.

Antillón.—Lugar de 418 habitantes, a 33 kilómetros de Huesca y a 25 de la estación de El Tormillo. Produce aceite, vinos, cereales y ganados.

Capdesaso.—Lugar de 448 habitantes, a 41 kilómetros de Huesca y a 3 de la estación de Sariñena. Produce cereales y ganado.

Castejón de Monegros.—Villa de 1,528 habitantes, a 68 kilómetros de Huesca y a 22 de la estación de Sariñena. Carretera de Bujaraloz a Sariñena. Produce cereales y ganados.

Castelflorite.—Lugar de 264 habitantes, a 58 kilómetros de Huesca y a 5 de la estación de Tormillo-Lastanosa. Carretera a Peralta de Alcofea. Produce cereales.

Estiche.—Lugar de 399 habitantes, a 77 kilómetros de Huesca y a 10 de la estación de Selgua. Carretera de Caspe a Selgua. Cosecha vinos y cereales.

Grañén.—Villa de 1,092 habitantes, a 24 kilómetros de Huesca, con estación de ferrocarril. Carreteras a Huesca, Tardienta y Robres. Cosecha vinos y cereales. Celebra ferias del 7 al 9 de Mayo.

Huerto.—Lugar de 877 habitantes, a 36 kilómetros de Huesca y a 8 de la estación de Sariñena. Carreteras a Huesca, Sariñena y Berbegal. Cosecha cereales, vinos y aceite. Hay agregado el lugar de Ballerías.

Lagunarrota.—Lugar de 448 habitantes, a 48 kilómetros de Huesca y a 10 de la estación de Tormillo-Lastanosa. Cosecha vinos y cría ganados.

Lalueza.—Lugar de 773 habitantes, a 44 kilómetros de Huesca y a 12 de la estación de Poleñino. Produce espartos, cereales y ganados.

Lanaja.—Villa de 2,040 habitantes, a 54 kilómetros de Huesca y a 20 de la estación de Poleñino. Carretera a Alcubierre. Cosecha vinos.

Lastanosa.—Lugar de 340 habitantes, a 46 kilómetros de Huesca, con estación de ferrocarril a 4 kilómetros. Produce cereales, almendras y ganados. Celebra feria el 6 de Agosto.

Marcén.—Lugar de 336 habitantes, a 27 kilómetros de Huesca y a 8 de la estación de Grañén. Produce aceite, cereales, esparto y ganado. Hay agregado el lugar de Fraella.

Pallaruelo de Monegros.—Lugar de 338 habitantes, a 58 kilómetros de Huesca y a 12 de la estación de Sariñena. Carretera de Bujaraloz a Sariñena. Produce vinos, cereales y ganados.

Peralta de Alcofea.—Lugar de 1,307 habitantes, a 44 kilómetros de Huesca y a 10 de la estación de Tormillo-Lastanosa. Carreteras a Berbegal, Huerto y Castelflorite. Produce vinos, cereales y ganados.

Pertusa.—Villa de 552 habitantes, a 35 kilómetros de Huesca y a 23 de la estación de Tormillo-Lastanosa. Carretera a Selgua. Produce vinos, aceite, cereales y ganado. Celebra ferias del 6 al 8 de Noviembre.

Poleñino.—Lugar de 555 habitantes, a 35 kilómetros de Huesca, con estación de ferrocarril a 2 kilómetros. Cosecha vinos y cereales, y cría ganados.

Pomar.—Lugar de 879 habitantes, a 73 kilómetros de Huesca y a 7 de la estación de Selgua. Carretera de Caspe a Selgua. Produce cereales, aceite y ganados.

Robres.—Lugar de 981 habitantes, a 35 kilómetros de Huesca y a 15 de la estación de Tardienta. Carreteras a Alcubierre, Almudébar y Grañén. Produce cereales, vinos y ganado lanar.

Salillas.—Lugar de 395 habitantes, a 26 kilómetros de Huesca y a 18 de la estación de Grañén. Produce vinos, aceite, cereales y ganado.

Santa Lecina.—Lugar de 548 habitantes, a 82 kilómetros de Huesca y a 15 de la estación de Selgua. Carretera de Caspe a Selgua. Produce aceite, cereales y ganado.

Sena.—Lugar de 992 habitantes, a 64 kilómetros de Huesca y a 18 de la estación de Sariñena. Carretera de Torrente de Cinca a Sariñena. Produce vinos, cereales y ganados. Celebra ferias del 22 al 24 de Mayo.

Senés de Alcubierre.—Lugar de 171 habitantes, a 35 kilómetros de Huesca y a 9 de la estación de Tardienta. Produce cereales y ganado.

Sesa.—Villa de 836 habitantes, a 24 kilómetros de Huesca y a 15 de la estación de Grañén. Carretera de Sariñena a Huesca. Cosecha vinos y cereales y cría ganados.

Tormillo (El).—Lugar de 597 habitantes, a 52 kilómetros de Huesca, con estación de ferrocarril a 4 kilómetros. Carretera de Castelflorite a Peralta de Alcofea. Produce cereales y ganado. Hay agregado el lugar de La Masadera.

Torres de Alcanadre.—Lugar de 439 habitantes, a 37

kilómetros de Huesca y a 16 de la estación de Tormillo-Lastanosa. Produce vinos, cebollas y ganado. Hay agregado el lugar Lacuadrada.

Usón.—Lugar de 279 habitantes, a 31 kilómetros de Huesca y a 11 de la estación de Poleñino. Carretera de Sariñena a Huesca. Cosecha vinos, aceite y cereales. Hay agregado el lugar de Tramaced.

Villanueva de Sigena.—Lugar de 909 habitantes, a 68 kilómetros de Huesca y a 22 de la estación de Sariñena. Carretera de Torrente de Cinca a Sariñena. Es muy notable el monasterio de Sigena, envuelto entre las nuevas construcciones que han debido hacerse para albergar la comunidad. Tiene una espléndida puerta bizantina. El interior es de una extrema severidad, y en él se encuentra la tumba del rey Don Pedro, muerto en la batalla de Muret; las de sus hermanas Dulce y Leonor, y las de varios caballeros que sucumbieron en aquella sangrienta refriega. Es muy interesante una capilla llamada de la Trinidad, obra del alarife moro Mohamat de Bellico. El término produce cereales, vinos, aceite y ganados. Hay agregados los caseños de Cajal y Sigena.

PARTIDO JUDICIAL DE TAMARITE DE LITERA

Se encuentra a Oriente de la provincia, confinando: al N. y NE., con el partido de Benabarre; al E. y SE., con la provincia de Lérida; al S. y SO., con el partido de Fraga, y, al O., con el de Barbastro.

Extiéndense, por el N., las estribaciones de la sierra de la Carrodilla y del monte de San Quílez, y por el E. se desarrolla la sierra de Piñana. El río Cinca recorre los límites del partido por el NO.; el Noguera-Ribagorzana le atraviesa por Oriente, y el Salado discurre por el S. El canal de Aragón y Cataluña le riega extensamente, tomando las aguas del Isagena dentro del partido de Benabarre, a muy poca distancia de los confines del nuestro.

La línea férrea de Barcelona-Lérida-Zaragoza entra por el S. y sale por O., pasando por Binéfar, donde se concentran las siguientes carreteras: la que procede de Estada, que recibe, en Fonz y en Azanuy, dos ramales procedentes de Monzón, y, en San Esteban de Litera, otro ramal originado en Purroy; la de Benabarre, por Tamarite; la de Albalate de Cinca; la de Ripol, y la de Monzón. Además hay las carreteras de Tamarite a Lérida y de Castellonroy a Alfarrás.

Consta de los siguientes municipios: Tamarite de Litera, Albelda, Alcampel, Alins del Monte, La Almunia de San Juan, Azanuy, Baelles, Baldellou, Binéfar, Calasanz, Camporrells, Castellonroy, Estada, Estadilla, Estopiñán, Fonz, Peralta de la Sal y San Esteban de Litera.

Tamarite de Litera.—Villa de 4,759 habitantes, a 89 kilómetros de Huesca y a 11 de la estación de Binéfar. Carreteras a Binéfar, Benabarre y Lérida. Es interesante su iglesia colegial, de arquitectura gótica, pero de origen mucho más remoto. Cosecha cereales y almendras. Celebra ferias el 4 de Marzo, el 28 de Octubre y el 21 de Diciembre. Hay agregadas las aldeas Algayón y Altorricon.

Albelda.—Villa de 1,345 habitantes, a 92 kilómetros de Huesca y a 14 de la estación de Binéfar. Produce aceite, cereales y vinos. Celebra ferias el 8 de Mayo y el 8 de Diciembre.

Alcampel.—Villa de 2,367 habitantes, a 92 kilómetros de Huesca y a 14 de la estación de Binéfar. Carretera de Binéfar a Benabarre. Produce cereales, aceite y ganado. Celebra feria el 19 de Diciembre. Hay agregada la aldea Pelegriñón.

Alins del Monte.—Lugar de 129 habitantes, a 70 kilómetros de Huesca y a 20 de la estación de Monzón. Produce aceite, vino y ganadería.

La Almunia de San Juan.—Villa de 1,207 habitantes, a 70 kilómetros de Huesca y a 5 de la estación de Monzón. Carretera de Monzón a Azanuy. Cosecha cereales, vinos y aceite.

Azanuy.—Villa de 989 habitantes, a 77 kilómetros de Huesca y a 13 de la estación de Monzón. Carreteras a Monzón, Estada y Binéfar. Produce aceite y cereales.

Baelles.—Lugar de 752 habitantes, a 100 kilómetros de Huesca y a 22 de la estación de Binéfar. Carretera de Binéfar a Benabarre. Produce cereales y ganado. Hay agregados los lugares Nachá y Zurita.

Baldellou.—Lugar de 747 habitantes, a 107 kilómetros de Huesca y a 27 de la estación de Binéfar. Produce vinos, aceite, cereales y ganado. Tiene agregado el barrio El Basal.

Binéfar.—Villa de 2,078 habitantes, a 78 kilómetros de Huesca, con estación de ferrocarril. Carreteras a Monzón, Estada, Benabarre, Albalate de Cinca y Ripol. Cosecha cereales, vinos y aceite; fabrica tejas y ladrillos; celebra ferias el 28 de Abril y del 17 al 19 de Diciembre.

Calasanz.—Villa de 742 habitantes, a 80 kilómetros de Huesca y a 24 de la estación de Monzón. Produce aceite y cereales. Celebra ferias el 1.º de Enero y el 2 de Mayo.

Camporrells.—Lugar de 792 habitantes, a 104 kilómetros de Huesca y a 26 de la estación de Binéfar. Cosecha vinos, aceite, cereales y patatas. Cría ganados y celebra mercado del de cerda el 8 de Diciembre. Posee un establecimiento balneario de aguas sulfuroso-calcáreo-nitrogenadas.

Castillonroy.—Lugar de 840 habitantes, a 100 kilómetros de Huesca y a 22 de la estación de Binéfar. Produce cereales, aceite y vinos.

Estada.—Lugar de 491 habitantes, a 62 kilómetros de Huesca y a 11 de la estación de Barbastro. Carretera a Binéfar. Produce vinos, aceite, frutas, legumbres y ganado.

Estadilla.—Villa de 1,671 habitantes, a 63 kilómetros de Huesca y a 12 de la estación de Barbastro. Carretera de Estada a Binéfar. Cosecha aceite, cereales y vinos.

Estopiñán.—Villa de 880 habitantes, a 105 kilómetros de Huesca y a 40 de la estación de Binéfar. Produce cereales y principalmente sal gema. Hay agregadas las aldeas Soriana y Saganta.

Fonz.—Villa de 2,261 habitantes, a 64 kilómetros de Huesca y a 14 de la estación de Monzón. Carreteras a Estada, Binéfar y Monzón. Produce aceite, cereales y ganado. Tiene agregados la aldea Cofita y el caserío Palou.

Peralta de la Sal.—Villa de 1,349 habitantes, a 84 kilómetros de Huesca y a 22 de la estación de Binéfar. Carretera de Purroy a San Esteban de Litera. Explota muy importantes salinas. Celebra ferias de ganado del 4 al 6 de Enero. Hay agregada la aldea Cuatrocorz.

San Esteban de Litera.—Villa de 1,748 habitantes, a 78 kilómetros de Huesca y a 8 de la estación de Binéfar. Carreteras a Binéfar, Estada y Purroy. Produce vinos, aceite, cereales y ganado. Tiene agregada la aldea Rocafort.

Provincia de Teruel

Ocupa la parte meridional de Aragón y tiene sus límites: al N., con la provincia de Zaragoza; al E., con las de Tarragona y Castellón de la Plana; al S., con esta última, la de Valencia y la de Cuenca, y, al O., con la de Guadalajara.

Hállase comprendida entre los $39^{\circ} 53'$ y $41^{\circ} 20'$ latitud N. y $1^{\circ} 56'$ y $3^{\circ} 55'$ de longitud E. del meridiano de Madrid.

La extensión total de su territorio es de 14,817'94 kilómetros cuadrados y el número de sus habitantes 255,491, lo que supone una densidad de 17'24 habitantes por kilómetro cuadrado.

Corresponde, en lo militar, al tercer Cuerpo de ejército, cuya capitalidad es Valencia. En lo eclesiástico hállase repartida entre las diócesis de Teruel y Albarracín, sufragáneas del Arzobispado de Tarragona. Comprende los partidos judiciales de Teruel, Albarracín, Alcañiz, Aliaga, Calamocha, Castellote, Híjar, Montalbán, Mora de Rubielos y Valderrobres, que, en lo criminal, dependen de la Audiencia Provincial, y en lo civil, de la Territorial de Zaragoza.

Orografía. — Comunmente se denomina *tierra baja* la que se halla más cercana al Ebro, viniendo comprendida desde el N. del partido de Montalbán y los de Híjar y Alcañiz, hasta la parte más septentrional del de Valderrobres. Desarróllase la *Sierra* por el resto de la provincia, cuyo territorio va elevándose hacia el Centro y Mediodía. En esta última región se destaca la sierra de Jabalambre, con una altitud de 2,020 metros, entre las cuencas del Turia y del Mijares, desparramándose sus aguas por los partidos de Teruel y Mora de Rubielos. Más al centro, entre las altas vertientes de los expresados ríos, en los límites de dichos partidos y el de Aliaga, aparece la sierra de Gudar, prolongándose hacia Oriente por Peñarroya, que alcanza 2,019 metros y vierte sus corrientes, por el N., al Guadalope, continuando, por sierra Mosqueruela, hacia el confín con la provincia de Castellón.

Desde Peñarroya, por la izquierda del citado Guadalope, afluente del Ebro, y a derecha del Alfambra, se destaca un ramal que, en dirección NO. y hacia el Occidente del partido de Aliaga, va a encontrar los afluentes de la derecha del Jiloca, en el Alto de la Motorrita, al S. del partido de Montalbán, a cuyo ramal se empalma la sierra Palomera, que divide las cuencas de los ríos últimamente nombrados y sigue en dirección S. y O., envolviendo los orígenes del Jiloca, encontrando hacia el NO. las estribaciones septentrionales de la sierra de Albarracín y los montes de Cabeza de San Ginés y Sierra de la Menera, determinando, este sistema montañoso, la separación de las cuencas del Ebro y del Tajo.

En esta parte occidental de la provincia se encuentran los escabrosos montes de Albarracín, con Sierra Alta, que se eleva a 1,856 metros, y los Universales, cuyas vertientes del N. afluyen al Turia, las de Mediodía al Júcar y las occidentales al Tajo, constituyendo la divisoria de las aguas mediterráneas y atlánticas y el nudo central del sistema ibérico.

En la parte septentrional de la provincia los accidentes orográficos más importantes son: la Cruz de Valdeillosa, de 1,227 metros; la sierra Pelarda, de 1,400; la de San Just, de 1,513; Pinar de Majalinos, de 1,562; sierra La Garrocha, de 1,525, y, confrontando con los Puertos de Beceite y las provincias de Tarragona y Castellón, el Tozal del Rey y pico Encanadé, vértice geodésico que alcanza 1,393 metros.

Hidrografía. — Exceptuando una pequeña sección del territorio, al O., que afluye al Atlántico por el Tajo, cuyo río se origina en la Fuente García, situada en las vertientes de los Montes Universales, toda la provincia se halla comprendida en la cuenca mediterránea, distribuída entre el Ebro, el Mijares, el Turia o Guadalaviar y el Júcar.

Procedentes de esta jurisdicción, vierten al Ebro: el Jiloca, que absorbe el Cella; el Huerva; el Aguas Vivas, con el Azuara y el Moyuela; el Martín; el Guadalope, con el de Cantavieja y el de Sallumbres, y el Matarraña o Nonaspe, con el Algas. Afluyen al Mijares: el Monlleó; el Villahermosa, con el Linares; el arroyo Cedrillas, y el Al-bentosa. Vierten al Turia, Guadalaviar o Blanco: el Alfambra, el Ebrón y el Deva; y, finalmente, van a parar al Júcar las pequeñas corrientes que originan el Cabriel.

Existen varias lagunas de escasa importancia, entre las cuales deben señalarse las que se forman en el límite de la provincia de Zaragoza, que se unen con la de Gallocanta en los períodos lluviosos, pero que se reducen a mezzquinas charcas en las épocas de sequía. Hay otra en el término de Tortajada, partido de Teruel, que no sería difícil aprovecharla para el riego. Y al O. de Alcañiz se encuentra la llamada La Estanca, de unos 6 kilómetros de perímetro, en la cual se crían muchos y buenos peces y abundan, en ciertas épocas, las aves acuáticas.

Existen, además, utilizados para riegos, los pantanos artificiales de Híjar (inferior), y de Cueva Foradada, que tiene una cabida de 28.707,232 metros cúbicos.

Minas y aguas minerales. — Las explotaciones mineras más importantes de esta provincia son: la de hierro de Ojos Negros y la de carbón de Utrillas. Para el transporte del material que se extrae de la primera, ha sido construído un ferrocarril que va a Sagunto, y, para la segunda, otro