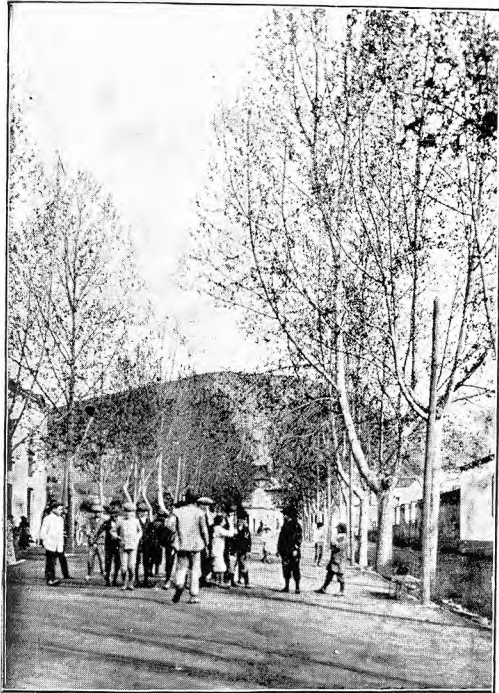


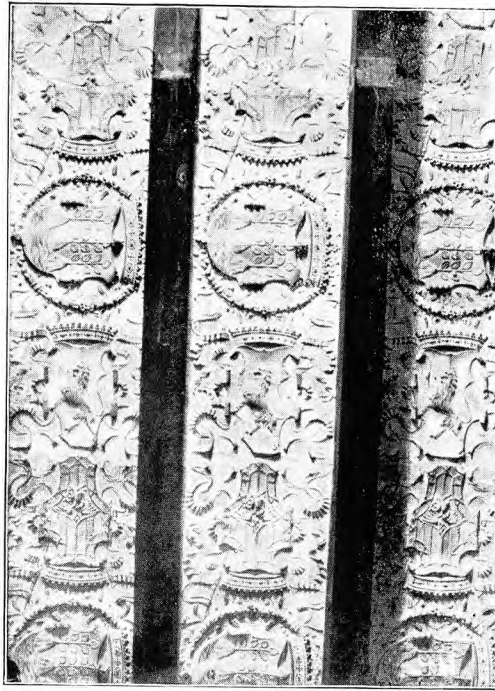
BERJA. — VISTA PARCIAL



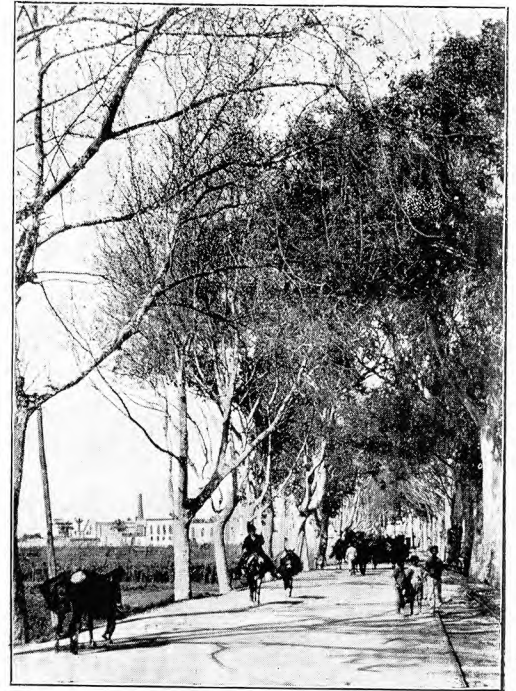
CUEVAS DE VERA. — VISTA GENERAL



BERJA. — EL PASEO



CUEVAS DE VERA. — ARTESONADO EN EL CASTILLO



ADRA. — LA ALAMEDA



VERA. — AYUNTAMIENTO Y PLAZA DE LA CONSTITUCIÓN



PURCHENA. — PARROQUIA DE SAN GINÉS



DALÍAS. — VISTA PARCIAL, DESDE EL CERRO DE LA CRUZ



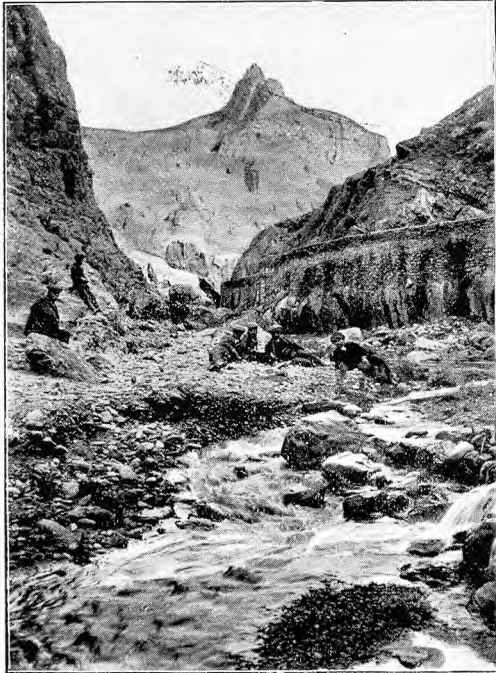
ADRA. — VISTA PARCIAL, DESDE EL PUERTO



SERÓN. — EL CASTILLO Y LA IGLESIA



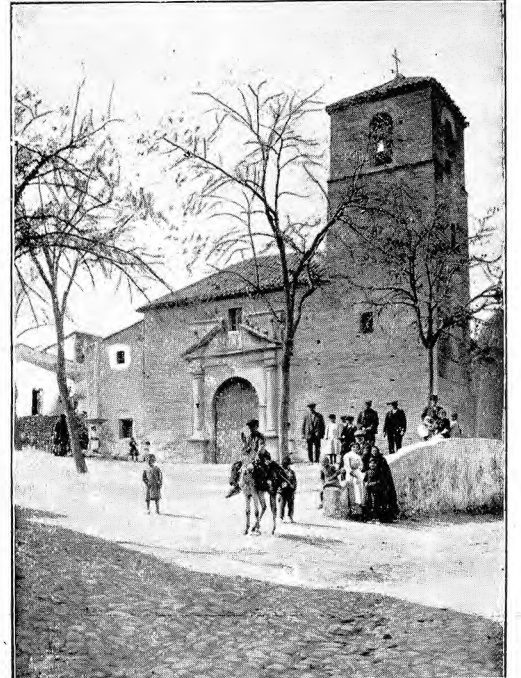
SERÓN. — PARROQUIA DE SANTA MARÍA



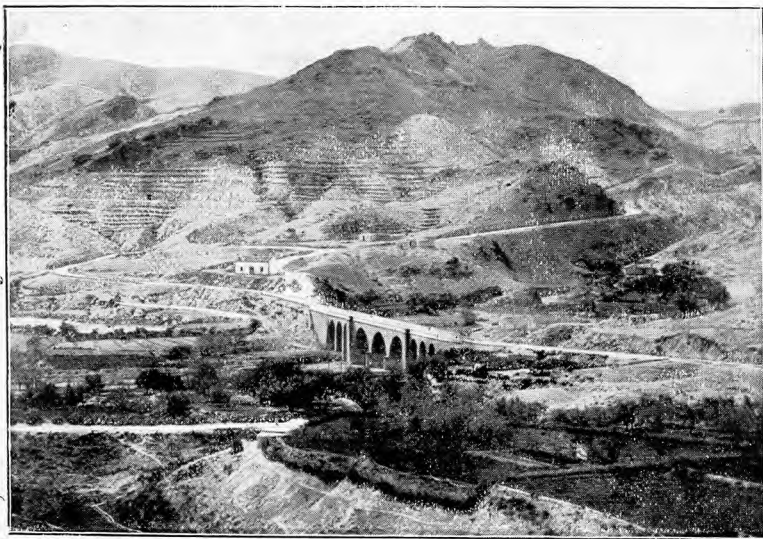
TÍJOLA. — EL RÍO BACARES



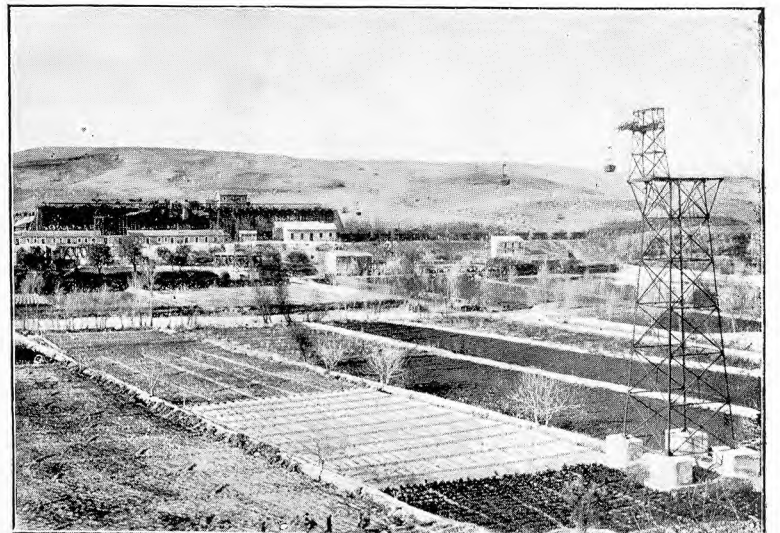
HUÉRCAL-OVERA. — LA VIRGEN DEL RÍO



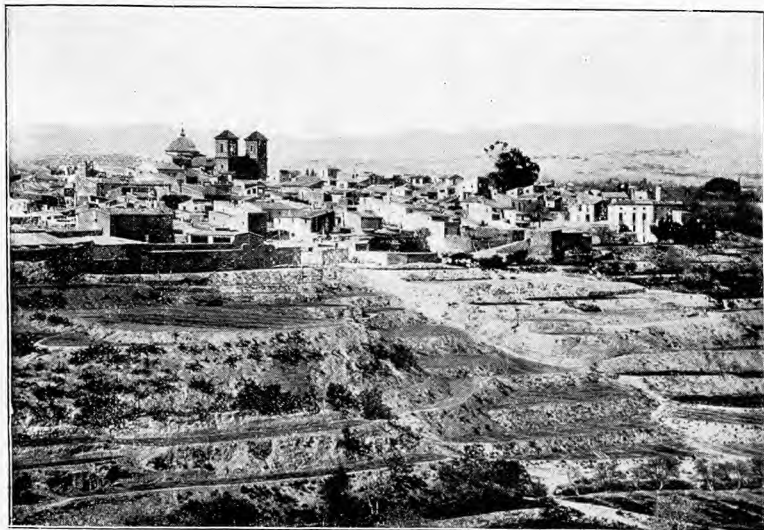
TÍJOLA. — IGLESIA PARROQUIAL



HUÉRCAL-OVERA. — LOS ALREDEDORES, DESDE LA ATALAYA



SERÓN. — ESTACIÓN Y CABLE DE LA COMPAÑÍA DE BACARES



HUÉRCAL-OVERA. — VISTA GENERAL



HUÉRCAL-OVERA. — FABRICACIÓN DE ALFARERÍA

de ferrocarril más próxima es la de Almería. Su clima es benigno y sano. Recibe solo los vientos del S., pues la villa está completamente rodeada de cerros. Cosecha uvas y almendras en gran cantidad, de las que hace una importante exportación. Criase ganado lanar y cabrío, y en las playas de Balerma hay abundante pesca. Tiene minas de plomo y canteras de mármol. En tiempo de los moros existió la Taha de Dalias, cuya población parece que ocupó un paraje conocido hoy por *El Campo*, donde se conservan ruinas de murallas y acueductos. En el terremoto de 25 de Agosto de 1804 quedó destruído el pueblo y la iglesia, pereciendo una buena parte de sus habitantes. Están agregados a su ayuntamiento el lugar de Balerma, las barriadas Celín y Guardias Viejas y el caserío Cerros.

Darrical. — Lugar situado en la pendiente de un monte, a la margen izquierda del río Grande de Adra. Cuenta 995 habitantes. Dista 14 kilómetros de la cabeza del partido y 63 de la capital de la provincia, cuya estación es la más cercana. Su clima es templado y sano. La iglesia parroquial fué construída en 1501 y es de una sola nave. El término es sumamente quebrado y estéril, y secano en su mayor parte. El regadío produce maíz y hortalizas, y, en los campos, se cosecha trigo, almendra y aceite. Explóntanse también las minas de la sierra de Gádor. Agregado a su ayuntamiento está el lugar de Lucainena. Darrical celebra su fiesta el 2 de Octubre.

PARTIDO JUDICIAL DE CANJÁYAR

Está situado a Occidente de la provincia, y limita: por el N., con el partido de Gérgal; al E., con el mismo y el de Almería; al S., con los de Almería y Berja, y, al Oeste, con la provincia de Granada, por el partido de Ugijar.

Su territorio, muy quebrado, por comprender las estribaciones orientales de la sierra Nevada, se asienta en la vertiente del Mediodía, la cual se atraviesa por los puertos secos de la Regua y de Ohanes.

En el punto donde convergen este partido con el de Gérgal y la provincia de Granada se alza el cerro del Almírez, a 2,400 metros. Por los confines meridionales se desarrolla la sierra de Gádor.

Su río principal es el Andarax que, corriendo hacia el E., se interna en el partido de Almería, uniéndose con el río de este nombre.

Le cruza la carretera de Almería a Ugijar, por Alhama y Alcolea, de la que se desprende un ramalillo que conduce a la cabeza del partido. No hay ferrocarriles.

Comprende los siguientes ayuntamientos: Canjáyar, Alcolea, Alhama de Almería, Alicún, Almócita, Bayárcal, Beires, Bentarique, Fondón, Huécija, Illar, Instinción, Laujar de Andarax, Ohanes, Padules, Paterna del Río, Rágol y Terque.

Canjáyar. — Hallase situada a 48 kilómetros de Almería y a 28 de Santa Fé de Mondújar, cuya estación es la más cercana. Cuenta 3,808 habitantes. Encaramada en lo más escabroso de las Alpujarras, entre la sierra Nevada y la de Gádor, disfruta de un clima dulce y saludable. Sus edificios están sumamente apretados en un estrecho espacio. La iglesia parroquial conserva una reliquia de la Santa Cruz, muy venerada en toda la comarca. El terreno es

muy abundante de aguas y de vegetación, lo que da al lugar un aspecto bastante pintoresco.

Tiene importantes minas de plomo, hierro y calamina y dos fábricas para la calcinación de este último mineral. Son muy interesantes las cuevas llamadas de Nieves, descubiertas en 1841, y en las que se hallaron numerosos objetos antiquísimos.

Prodúcese mucho aceite y riquísimos frutos, algo de vino y cereales y poca ganadería. Celebra fiestas el 19 de Abril y el 14 de Septiembre, y mercados los días 1.º y 15 de cada mes. A su ayuntamiento está agregado el caserío de Alcora.

Alcolea. — Villa de 1,462 habitantes, situada en un llano. Dista 71 kilómetros de Almería y 31 de Canjáyar. La estación de ferrocarril más próxima es la de Huéneja, que se halla a 35 kilómetros. Hay carretera hacia Berja y Adra y atraviesa la villa la que va de Almería a Ugijar. Báñala el río de su nombre. Produce trigo, centeno, cebada, maíz, garbanzos, alubias, lino, frutas y mucho aceite y vino. Criase ganado lanar, cabrío, asnal, vacuno y de cerda. Celebra fiestas en Septiembre.

Alhama de Almería. — Lugar de 6,008 habitantes, emplazado en la falda de la sierra de Gádor, en el declive del cerro llamado del Vilano, con exposición al E. y magnífica vista panorámica que domina más de veinte pueblos y las sierras de Filabres y Baza, garganta de Lubrín, sierra de Armilla, Cabo de Gata, cordillera de sierra Nevada y sierra de Gádor. Hállase a 24 kilómetros de la capital de la provincia y a igual distancia de la del partido, por carretera. La estación de ferrocarril más próxima es la de Santa Fé de Mondújar, que se halla a 5 kilómetros. Su principal cosecha es el vino y la uva para la exportación, pero también se recolecta algo de cereales, esparto, lino, hortalizas y aceite. Celebra fiestas el 6 de Diciembre y feria el 25 de Abril. A su ayuntamiento están agregadas las cortijadas Cuatro-Caminos, Hoya-Piñones, Imposibles, Mojón, Moralillo, Resquicio, Retamar y Yeseras de Galáchar.

Alicún. — Lugar de 541 habitantes, situado al pié de la sierra de Gádor y a orillas del Andarax. Dista 26 kilómetros de Almería y 20 de Canjáyar. La estación más próxima es Santa Fé y Alhama, que dista 6 kilómetros. Carretera de Almería a Ugijar, por Alhama. Produce aceite y vino y principalmente uva de embarque. Celebra fiestas en 20 de Enero, 26 de Agosto y 21 de Octubre.

Almócita. — Lugar de 570 habitantes, situado en una hondonada, entre las sierras Nevada y de Gádor, a 50 kilómetros de Almería. La estación más próxima es la de Santa Fé de Mondújar, que se halla a 30 kilómetros. Su iglesia parroquial, bajo la advocación de Nuestra Señora de la Misericordia, fué reedificada a fines del siglo xvii. Báñale el Andarax y sus productos agrícolas son esparto, aceite y uvas. Tiene también minas de plomo. Celebra fiesta el 3 de Febrero.

Bayárcal. — Lugar de 418 habitantes. Dista 80 kilómetros de Almería y su estación más próxima es Huéneja, a 24 kilómetros. Báñale el río Adra y su producción principal son espartos y cereales.

Beires. — Lugar de 710 habitantes, situado en un cerro calcáreo llamado Los Calares, al S. de la sierra Nevada. Dista 50 kilómetros de Almería y 6 de la cabeza del partido. La estación de Santa Fé de Mondújar, que se halla a 30 kilómetros, es la más cercana. Báñale el Boga-

raya. Su clima es muy bonancible y el paisaje sumamente pintoresco. Es lugar muy rico en aguas; explota minas de hierro, y su principal cosecha son las uvas de embarque.

Bentarique. — Lugar de 1,043 habitantes, en un pintoresco valle entre las vertientes de las sierras de Gádor y Nevada. Dista 29 kilómetros de Almería y 9 de la estación de Santa Fé de Mondújar. Baña su término el río Andarax. Produce maíz, trigo, aceite, vino y, principalmente, uva para la exportación.

Fondón. — Lugar de 2,790 habitantes, a 53 kilómetros de Almería y a 14 de Canjáyar. La estación más cercana es Santa Fé de Mondújar, que está a 34 kilómetros, por carretera. Hállase situado en un valle que forman el cerro de Sanfandila, que depende de la sierra de Gádor y una estribación de la sierra Nevada; disfruta de un clima fresco y sano, y le riega el río Andarax. Sus principales producciones son aceite, vinos, cereales, esparto y uvas de embarque. Hay minas de hierro y plomo. Celebra fiestas el último domingo de Septiembre y el día siguiente. A su ayuntamiento están agregados los lugares de Benecid y Presidio de Andarax.

Huécija. — Villa de 1,138 habitantes, emplazada en la falda de un cerro llamado de la Cruz. Dista 15 kilómetros de Canjáyar y 27 de Almería; la estación de Santa Fé de Mondújar, que es la más próxima, se halla a 10 kilómetros, por carretera. Produce aceite, uvas de embarque y cereales. Celebra ferias desde el 28 de Agosto al 4 de Septiembre y su fiesta es el 3 de Febrero. A su ayuntamiento está agregado el Barrio de la Luna o Camino Nuevo.

Illar. — Villa de 1,150 habitantes, situada en forma de anfiteatro en una vertiente del cerro de su nombre, a 30 kilómetros de Almería, a 12 de la cabeza del partido y a 13 de Santa Fé de Mondújar, que es la estación más próxima. Su clima es sano y reinan los vientos de E. y O. Báñala el río Andarax y se halla sobre la carretera de Fondón a Gádor. Su producción principal son uvas de embarque y aceite. Celebra fiesta en 3 de Febrero y ferias en 28 de Agosto y 4 de Septiembre.

Instinción. — Lugar de 1,504 habitantes, situado en la pendiente N. de la sierra de Gádor, sombreado por el cerro de la Cruz. Dista 33 kilómetros de Almería, 9 de la cabeza del partido y 11 de Santa Fé de Mondújar, cuya estación es la más cercana, por carretera. El terreno es pedregoso, estéril y seco en su mayor parte. Su producción principal es almendra, esparto, aceite y uvas para la exportación. Celebra su fiesta el 20 de Enero.

Laujar de Andarax. — Villa de 3,093 habitantes, emplazada en un llano inmediato al río Andarax. Dista 59 kilómetros de Almería y 25 de Huéneja, que es la estación más próxima. Sirvese de la carretera que va de Alcolea a Almería por Alhama y Gádor. Tiene una hermosa iglesia parroquial situada en el punto más alto de la población. Sus producciones son principalmente trigo, cebada, vino, esparto, hortalizas y legumbres. Exporta también mucha uva. Es rica en aguas, algunas de ellas medicinales, y tiene canteras de yeso y minas de plomo. Celebra fiestas el 22 de Enero y segundo domingo de Septiembre; ferias del 14 al 18 de Octubre, y mercados el 3 y 17 de cada mes.

Ohanes. — Villa de 2,426 habitantes, situada en la falda de sierra Nevada, con espléndida vista panorámica. Dista

2'500 kilómetros de Canjáyar y 50 de la capital. La estación de Doña María, a 15 kilómetros, es la más próxima. La población es muy sana y ventilada y la sierra la resguarda del N. La baña el río Chico, al que se da también el nombre de la villa. Sus productos más importantes son los vinos y las uvas de embarque. Celebra feria el 25 de Abril y fiesta mayor el 8 de Septiembre. Tiene agregado a su ayuntamiento el santuario y cortijo de Las Tices.

Padules. — Lugar de 768 habitantes, situado en el rellano de una colina de los confines de la sierra Nevada. Le riega el Andarax y numerosos arroyos, que facilitan la vegetación y le dan agradable vista. Su clima es sano. Dista 48 kilómetros de Almería, 3 de la cabeza del partido y 27 de Santa Fé de Mondújar, que es la estación más cercana. Su mayor producto es la uva de exportación. Celebra su fiesta el 17 de Enero.

Paterna del Río. — Villa de 1,255 habitantes, a 66 kilómetros de Almería y a 23 de la estación de Huéneja. Hállase en una colina de la falda meridional de la sierra Nevada. Es rica en fuentes, algunas sulfurosas. El terreno es fértil y su producción principal aceite, cereales, uvas y judías. Criase ganado lanar, vacuno, cabrio, mular y asnal. Fué saqueada esta villa cuando se sublevaron los moriscos, a quienes redujo el Marqués de los Vélez.

Rágol. — Lugar de 1,480 habitantes, en la margen del Andarax. Dista 35 kilómetros de Almería y 6 de la cabeza del partido. Su estación más próxima es la de Santa Fé de Mondújar, que se halla a 18 kilómetros, por carretera. El clima es muy sano. El terreno participa de monte y llano y hay buen regadío. Producense trigo, maíz, centeno, aceite, vino, legumbres y pastos, en los que se cría ganado de varias clases. Celebra su fiesta el 18 de Agosto.

Terque. — Villa de 1,290 habitantes, a 16 kilómetros de Canjáyar y a 27 de Almería. La estación más próxima es Santa Fé de Mondújar, que dista 7 kilómetros. Situada en la ribera del Andarax, su clima es bastante frío. Su producción principal es la uva para la exportación. Celebra su fiesta el primer domingo de Octubre. Tiene agregada la cortijada Las Vistillas.

PARTIDO JUDICIAL DE CUEVAS DE VERA

Situado al NE. de la provincia de Almería, confina: por el N., con el partido de Lorca (provincia de Murcia); al E., con el mar Mediterráneo; al S., con el partido de Vera, y, al O., con el mismo y con el de Huércal-Overa.

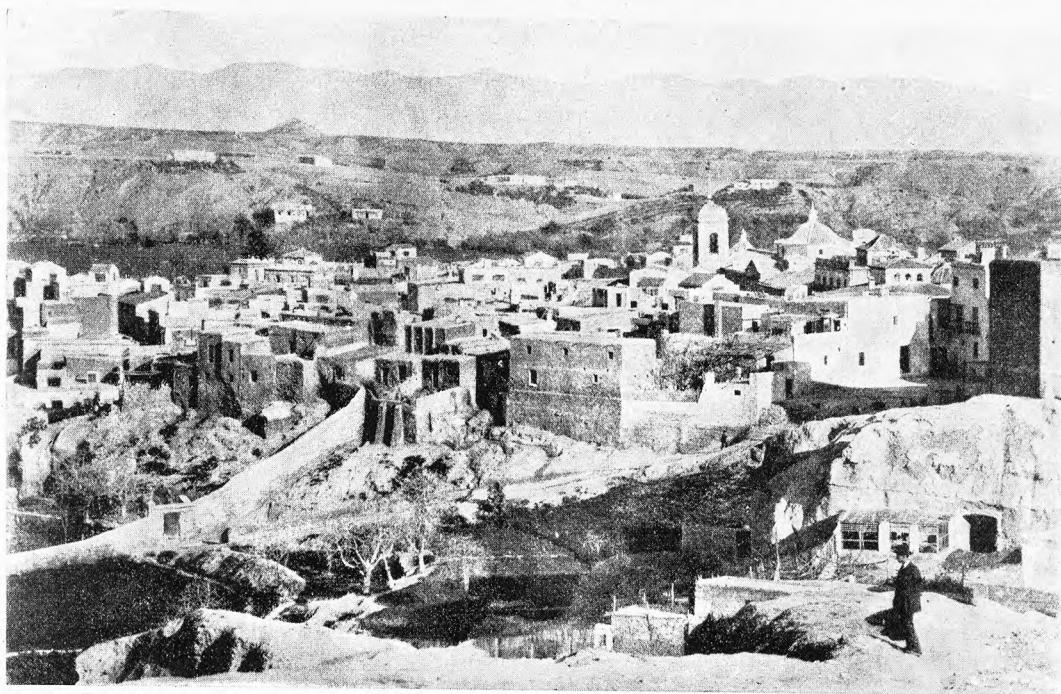
El territorio es, en parte, montañoso y, en parte, llano. Entre sus principales sierras distingúense las derivaciones de la de Enmedio, que se forma en los confines de este partido con el de Huércal-Overa, desenvolviéndose por el término de Pulpí; las de Almagro, Los Pinos y, de un modo especial, la sierra Almagrera, desarrollándose a lo largo de la costa sudoriental y alcanzando sólo 366 metros en su mayor eminencia, que es uno de los vértices de la red geodésica.

Este partido es el menos extenso de la provincia, pero se distingue por la fertilidad de su suelo y por la riqueza de sus minas de la citada sierra Almagrera, en las que se lucran minerales argentíferos, de plomo, cobre y hierro.

El río más importante que recorre la comarca es el Al-

manzora, que procede del partido de Purchena, atraviesa el de Huércal-Overa y se lanza en el mar por la Punta de los Hornicos, al S. de la sierra Almagrera. Varios afluentes de este río riegan también el territorio.

Le cruza, por el N., la línea férrea que va de Aguilas



Cuevas de Vera.—Vista parcial de la población

a Lorca por Almendricos, y, de la cabeza del partido, arrancan carreteras hacia Vera, Aguilas y Huércal-Overa.

Comprende los municipios de Cuevas de Vera y Pulpi.

Cuevas de Vera.—Es la ciudad más importante de la provincia después de la capital. Cuenta 26,130 habitantes y se halla en una llanura circundada por el río Almanzora y por los montes de Almagro. El clima es muy cálido en verano, aunque le refrigera algo la brisa del mar. Dista 98 kilómetros de Almería y 22 de la estación de Huércal-Overa.

Sus calles, en su mayoría empedradas, tienen buen aspecto. La iglesia parroquial, de fachada sencilla, es barroca, y consta de tres naves de 70 metros de longitud, 21 de latitud y 10 de altura; en el altar mayor hay un rico tabernáculo de mármol, jaspe y bronce. En la iglesia de San Antonio, unida al edificio que se utiliza para colegio, se venera una notable imagen de los Dolores, que se atribuye a Salcillo. En la parte alta de la población se levanta el castillo que perteneció al Marqués de los Vélez y conserva todavía su aspecto primitivo. Sobre el Almanzora un magnífico puente de hierro, de 250 metros de largo, enlaza la carretera de Aguilas a Vera.

Prodúcense cereales, frutos, hortalizas y pastos, donde se apacientan ganados de todas clases. Hay aguas termales en Sierra Almagrera y Cocones, y minas muy importantes de plomo y plata, que dan lugar a las fábricas de fundición, cuyas industrias son la principal riqueza del país. Celebra su fiesta mayor el Viernes Santo y mercado todos los martes.

A su ayuntamiento están agregados el lugar Los Lobos y las barriadas, caseríos y cortijadas siguientes: Algarrobos, Alhanchete, Aljarilla, Almizaraque, Arnilla, Atrales, Balarote, Barranco de la Raja, Barranco del Francés, Barranco del Jaroso, Barranco de Manzanera, Barranco Pinalbo, Las Bombardas, Burjulú, Calguerín, Camaino, Campos, Las Canalejas, Cañada del Azud, Cañada de Lorca, Cañada de Muñoz, Cerezuela, Cervelleras, Comara, Cuatro Higueras, Las Cunas, Cupillas, Era Alta, Fuentecicas, Grima, Guazamara, Guiraos, Las Herrerías, Los Hilos, Hoya del Algarrobo, Huertas y Esteras, Jaulas, Jucainí, El Largo, Loma de Salas, Lorqui, Martinete, Las Mateas, Los Montesinos, El Morro, Mulería, Nati, Navajo, Las Orillas, Palomares, Perdigones, Perlita, La Portilla, El Pozo del Esparto, Puche, Quitapellejos, Rincón, Los Rodríguez, Rulador, El Tarahal, El Tomillar, Villaricos, Viñas, Vizcaino, Xiquena, Zajara y Valentín, y Zutijar.

Pulpi.—Lugar de 3,595 habitantes, situado al N. del partido, cerca de sus lindes con la provincia de Murcia. Dista 128 kilómetros de Almería y 30 de Cuevas de Vera. Tiene estación en la línea de Almendricos a Aguilas. Báñale la ría de su nombre, que afluye al Almanzora cerca de su desembocadura. Debe su actual importancia al desarrollo de las minas, que son su principal riqueza. La comarca produce cereales, aceite, higos y esparto. Celebra fiestas el 29 de Septiembre y mercados los domingos.



Cuevas de Vera.—Paseo denominado «El Recreo»

A su ayuntamiento están agregados los caseríos y cortijadas siguientes: Aznares, El Barrio del Montero, Burra Vieja, Cabecico, Los Campos, Casas Altas, Las Casicas, El Cocón, El Convoy, La Fuente, Los Huérfanos, Los Jurados, Las Labores, El Molino, Las Perdidas, Pilar de Ja-

ra via (con estación de ferrocarril), Pinares, Pozo de la Higuera, Pozo del Esparto, Rincón de Secas, Los Simones y Los Soleres.

PARTIDO JUDICIAL DE GÉRGAL

Confina: al N., con la provincia de Granada y el partido de Purchena, a lo largo de la sierra de los Filabres; al E., con el partido de Sorbas; al S., con el de Almería y el de Canjáyar, y, al O., con la provincia de Granada.

Las sierras principales que rodean el territorio son las de Baza, Filabres, Alhamilla y La Nevada, y el único río que le baña es el Almería o Alboloduy, con numerosos riachuelos y ramblas que a él afluyen.

Le cruzan el ferrocarril de Almería a Baeza y las carreteras de Almería a Guadix y a Puerto-Lumbreras, y las que, desde la cabeza del partido, van a enlazar con las anteriores.

Comprende los municipios de Gérgal, Abla, Abrucena, Alboloduy, Alhabia, Alsodux, Castro de Filabres, Doña María, Escúllar, Fiñana, Nacimiento, Ocaña de Alboloduy, Olula de Castro, Santa Cruz, Tabernas y Velefique.

Gérgal.—Villa de 6,385 habitantes, situada, en forma de anfiteatro, al E. de la sierra de Baza. Dista 53 kilómetros de Almería y tiene estación en la línea que va de dicha capital a Baeza. Su clima es generalmente templado. El terreno solo es medianamente productivo por la escasez de lluvias. Su cosecha principal son las uvas para la exportación, y lo que ha producido mayor riqueza han sido las minas de hierro. Pasa por el término la carretera que va de Almería a Granada.

Tiene agregados a su ayuntamiento las aldeas Alcubillas y Aulago, y los caseríos El Almendral, Arroyo-Verdelecho, Las Aneas, Cortijo Alto, La Estación, Fuente Santa, Pilarejo, Porto-Carrero y Las Tablas.

Abla.—Villa de 2,671 habitantes, enclavada en la falda de la Sierra Nevada, sobre una colina. Hállase a 70 kilómetros de Almería y a 24 de Gérgal, con estación en la línea que va de la capital de la provincia a Baeza. Sirvese de la carretera de Guadix a Almería y la baña el río Nacimiento. Produce uva de embarque, cereales, remolacha, vino y seda. Por la dulzura de su clima, riqueza de sus aguas y salubridad de su ambiente, acuden a esta villa numerosos veraneantes. Celebra fiestas del 19 al 25 de Abril y mercados los días 5 y 20 de cada mes. A su ayuntamiento están agregadas las cortijadas Aicúllar, Bentarique de Adelfas, Camino Real, Carretera Nueva, Las Juntas, Los Milanes, Molino Nuevo, Los Pelaos y Los Vitorios.

Abrucena.—Villa de 1,844 habitantes, a 72 kilómetros de Almería y a 25 de Gérgal, con estación a 3 kilómetros, en la línea de la capital de la provincia a Baeza. Hállase encaramada en la cima de una colina que estriba de la Sierra Nevada. Su situación es muy pintoresca y su clima sumamente sano. Riega sus campos la rambla de Fiñana, por el N., y el río Nacimiento, por el S. Sus productos agrícolas son aceite, trigo, maíz, miel, legumbres y hortalizas. Críase ganado lanar, vacuno, cabrío y de cerda. Celebra su fiesta en la primera quincena de Mayo. Tiene agregados a su ayuntamiento la cortijada Olivillas y el caserío Los Monjos.

Alboloduy.—Villa de 2,280 habitantes, situada en un frondoso valle rodeado de montañas, a la margen derecha del río de su nombre. Dista 30 kilómetros de la capital de la provincia y 10 de la estación de Gérgal. Su clima es sano

y sus producciones principales son frutas, hortalizas, cereales y uvas de exportación. Agregadas a su municipio están las aldeas de Alcubilla Alta y Alcubilla Baja y la cortijada Gebera.

Alhabia.—Villa de 1,692 habitantes, a 25 kilómetros de Almería y 8 de Santa Fé de Mondújar, cuya estación es la más próxima. Hállase situada en la ribera izquierda del Alboloduy, cerca de la confluencia de aquél con el Andarax. Sirvese de la carretera de Almería a Vilches. Presenta un hermoso paisaje y su clima es agradable y sano. Su principal producto es la uva para el embarque, y se cría ganado lanar, cabrío y de cerda. Celebra mercados los lunes. A su ayuntamiento están agregadas las cortijadas Galáchar, Moreral, Pago del Almazara y Olivar, Pago de los Nietos, Pico y Rambla de Gérgal.

Alsodux.—Lugar de 495 habitantes, a 26 kilómetros de la capital de la provincia y a 8 de la estación de Santa Fé de Mondújar, que es la más cercana. Le riega el Andarax. Produce cereales, uvas de embarque y frutas.

Castro de Filabres.—Villa de 432 habitantes, asentada en la falda meridional de la sierra de los Filabres, a 49 kilómetros de Almería y a 15 de Gérgal, cuya estación es la más cercana. El terreno está cruzado de ramblas y barrancos de poco caudal. Su producción, casi única, es el trigo. Celebra feria, mercado y fiesta el primer domingo de Octubre.

Doña María.—Lugar situado en un valle, a la izquierda del Alboloduy; cuenta 1,099 habitantes y dista 60 kilómetros de la capital de la provincia y 20 de la del partido. Tiene estación en la línea de Baeza a Almería y le atraviesa la carretera que va de esta última capital a Vilches. Le riega el río Nacimiento y sus productos agrícolas son cereales, aceite y esparto. A su municipio están agregadas las cortijadas Estación del Ferrocarril y Los Gregorios, las barriadas Los Laos y Los Lázaros y los caseríos Santillana y Trujillo.

Escúllar.—Lugar de 1,122 habitantes, a 65 kilómetros de Almería, a 25 de Gérgal y a 5 de Doña María, que es la estación más próxima. Hállase dividido por una rambla al pie de la sierra de Baza. Su clima es templado y saludable y, aunque su comarca produce algunos cereales, la principal riqueza son las minas de hierro. Celebra su fiesta el 8 de Diciembre. Las cortijadas Cirolillos y Cortijo Real, y el caserío Piedras Blancas, están agregados a su ayuntamiento.

Fiñana.—Villa de 4,399 habitantes, situada en el extremo O. del partido y de la provincia, en la falda de una cordillera que deriva de la Sierra Nevada y en la confluencia de dos ramblas que de dicha sierra se desprenden. Dista 75 kilómetros de la capital de la provincia y 28 de Gérgal. Tiene estación en la línea férrea de Almería a Baeza y la atraviesa la carretera que va de la repetida capital a Guadix. En su iglesia parroquial, que se construyó después de la expulsión de los moriscos, se venera el llamado Santo Cristo de la Conquista, que se dice fué donado por los Reyes Católicos. Se producen cereales, aceite y vino y se cría ganado lanar y cabrío. Celebra feria el 20 de Octubre. A su ayuntamiento están agregados los cortijos y casas de labor de Guitamarín, Heredad, Huertas, La Lechera, Prado y San Pedro.

Nacimiento.—Lugar de 2,438 habitantes, situado a la margen izquierda del arroyo de su nombre, a 51 kilómetros de la capital de la provincia y a 10 de la del partido. Tiene estación en la línea férrea que va de Madrid a Almería por Baeza, y se sirve de la carretera de Almería a Guadix. El

terreno es áspero y quebrado, pero muy pintoresco y el clima sano. Tiene minas de hierro y cosecha uvas para el embarque. Celebra su fiesta el 29 de Septiembre. A su municipio están agregados los barrios Gilma y Rambla-Encira y los cortijos Los Navarros y Los Rojas.

Ocaña de Alboloduy. — Lugar de 664 habitantes, a 65 kilómetros de la capital de la provincia, a 19 de la del partido y a 5 de la estación de Doña María, que es la más cercana. Hállase enclavado en la falda de Sierra Nevada, sobre la carretera de Almería a Guadix. Báñale el río Nacimiento y otras ramblas y cañadas; produce cereales y aceite; cría ganado lanar, vacuno, mular y de cerda, y explota minas de hierro y cobre. Celebra fiesta el 20 de Agosto. Tiene agregada la cortijada de Santillana.

Olula de Castro. — Villa de 754 habitantes, situada en la falda de la sierra de los Filabres, a 44 kilómetros de Almería y a 10 de la estación de Gérgal. La riegan varias ramblas y torrentes. Produce cereales, y tiene agregado a su ayuntamiento el cortijo Tallonalto.

Santa Cruz. — Villa de 839 habitantes, a 27 kilómetros de Almería y a 9 de la estación de Santa Fé de Mondújar. La baña el río Nacimiento. Su producción principal es uva de exportación, y celebra sus fiestas del 28 al 30 de Agosto.

Tabernas. — Villa de 8,070 habitantes, situada en la falda de un cerro coronado por las ruínas de un castillo. Dista 26 kilómetros de la cabeza del partido, 30 de Almería y 19 de Benahadux, cuya estación es la más próxima. Sirvese de la carretera de Almería a Puerto-Lumbreras. Disfruta de un clima bastante templado y saludable, y su principal riqueza son las minas de plomo argentífero, cobre, hierro y manganeso. Celebra mercados de ganado todos los miércoles y ferias del 24 al 30 de Agosto y del 1.º al 16 de Mayo. Agregados a su municipio están los caseríos y cortijos siguientes: Balsa de Gérgal, Cañuelo, Celentes, Cortijo del Pastor, Las Eras, Espeliz, Huertas de Moreno, Lomas, Marchalillo, Mozo Santo, Norias de Espeliz, Los Nudos, Oscáyar, Pago de Aguilar, Palomar, Pedregales, Pilares, Rambla de la Sierra, Rambla de Tabernas, Tinadas y Torretas.

Veleftique. — Villa de 1,106 habitantes, asentada en la falda meridional de la sierra de los Filabres, a 40 kilómetros de Almería y a 20 de Gérgal, cuya estación es la más próxima; cosecha cereales y algún aceite y vino; cría ganado lanar y cabrío, y tiene agregados a su ayuntamiento los cortijos Ermitica y Febeire. Celebra ferias y fiestas del 20 al 25 de Agosto.

PARTIDO JUDICIAL DE HUÉRCAL-OVERA

Situado al NE. de la provincia, limita: por el N., con el partido de Vélez-Rubio; por el E., con la provincia de Murcia y el partido de Cuevas de Vera; por el S., con este último partido y con los de Vera y Purchena, y, por el O., con el último nombrado.

El territorio es más bien quebrado y montañoso que llano. Los montes principales que le ocupan son el Cabezo de la Jara, los de Almagro, Overa y Limaria y las sierras de Enmedio y de las Estancias.

Riégame el río Almanzora y numerosas ramblas, torrentes y cañadas que a él afluyen.

Crúzale, en sentido de E. a O., el ferrocarril que va de Cartagena a Baza por Murcia. De la cabeza del partido van carreteras hacia Vélez-Rubio, Lorca, Vera y Baza.

Los productos de su tierra son trigo, centeno, maíz, cañamo, lino, aceite, vino, frutas, legumbres y hortalizas.

Críase ganado de todas clases, principalmente vacuno y lanar.

Los municipios que le componen son: Huércal-Overa, Albox, Arboleas, Cantoria y Zurgena.

Huércal-Overa. — Villa de 16,367 habitantes, a 102 kilómetros de Almería, por carretera. Hállase situada en el límite de un ancho valle rodeado de altísimas sierras. La estación dista uno y medio kilómetros de la villa. Su iglesia parroquial es muy espaciosa y contiene buenos retablos e imágenes. El terreno es bastante fértil y produce trigo, maíz, cañamo, lino, vino, aceite, legumbres y frutas. Críase ganado lanar, cabrío, mular, caballo y asnal. Celebra mercados de ganado los lunes y ferias del 22 al 30 de Octubre. Tiene agregados a su ayuntamiento las aldeas Almajalejo, Overa, Perulera, Santa María de Nieva y Uribes; los caseríos Abejuela, Los Arteros, La Ermita del Puertecico, Fuensanta, La Fuente Amarga, La Gacia, Los Garcías, Gatero, Gibiley, Gualda, Hoya, Los Luceros, Los Menas, Las Minas, Molinico, Los Morcillos, Parata Alta, Los Parras, Pedregales, Polo, Puertecico, Rambla de los Caballos, Tobainí, Ventica, Ventorrillos de Gacia, Viúdez y Los Viúdez de Overa; las cortijadas Arroyo, Los Benitos, El Cabezo, Cañada de Abejuela, Cañada de Almajalejo, La Concepción, Cortijos Altos de Overa, Gibados, Los Leoneses, Los Morales, Norica, Parata Baja, Pedro García, Pelotar, Los Perchados, Las Piedras, Polonios, Pozo, Rincón, Río, Los Ruedos, El Saltador, Sierra del Medio, Urcal, y las casas de labor Agua Picante, Los Ballestas, Los Benítez, Cabecicos de la Rambla Grande, Cargador, Carrascas, Caserío de Blas Sánchez, Caserío de Pedro García, Castillico, Los Cayetanos, Cocones, Las Chocicas, El Chorrador, El Erre, Galera, Gavilanes, Los Geas, Goñar, Gor, Gosmedina, Juan Santiago de Overa, El Judío, Laborcicas, Labor de Atocha, Loma, Lomicas, Los López, Los Lucas, Los Montesinos, Los Morcones, Morena, Los Navarros, Noria de la Sierra, Los Ortegás, Palmera de Almajalejo, Pantorrillas del Puertecico, Pantorrillas de Overa, Los Quiteños, Rambla Grande, El Romeral, Royo, Rubiales, Los Salas, Santa Bárbara, Sierrecica, La Terrera de Overa, Tomilloso, Torrejón, Los Toscanos, Toyos del Saltador, Veros, Viejos y Viñica.

Albox. — Villa de 10,814 habitantes, a 107 kilómetros de la capital de la provincia, situada a ambos márgenes de la rambla de Oria, que la divide en dos barrios, llamados de La Lema y de San Francisco, el primero de los cuales es el más elevado y desde él se divisa un pintoresco panorama sobre la vega. Su iglesia parroquial es gótica y contiene ricos objetos de arte, entre ellos la pila bautismal y un cuadro de la sacristía en que se representa a San Pedro. Tiene estación a 6 kilómetros en la línea de Cartagena a Baza, y la atraviesa la carretera que va de Purchena a Lorca. Cosecha cereales y hortalizas, y cría ganado de varias clases. Celebra mercado los martes y viernes, y ferias del 10 al 18 de Mayo y del 1 al 15 de Noviembre. A su ayuntamiento están agregados los lugares Galeras o Santa Bárbara y Llano de los Olleres; los caseríos La Aljambra, Aránega de la Rambla, Arroyo de Medina, Los Blases, Los Boticarios, El Cañico, Los Carmonas, El Dirá, Los Faraones, Los Graneros de Abajo, Los Graneros de Arriba, Los Jesusos, Leonardos, Locaiba, El Lugarico, Llano de Alcaina, Llano del Espino, El Madroño, Los Marcelinos, Molino de las

Piedras, Los Navarretes de la Rambla del Taberno, Los Paredes, El Paredón, Los Patacas de Abajo, Pedro García, Las Pocicas, Rambla de la Higuera, Rambla Honda, Ramblicas de Enmedio, Los Rodríguez, El Romeral, Saliente Alto, San Roque, Los Serranos, Los Simones, La Solana, La Torreta y Vicente Sáez, y las cortijadas La Atalaya,



Purchena.—Vista general de la población

Los Arives, El Bancalejo, Barranco del Pino, Cañada de Lobdar, Las Cañadicas, Los Cirilos, Los Colorados, Los Collados, Los Conchas, Cuesta de la Ermita, La Cueva, La Ecurria, La Hortichuela, Los Jiménez, Los Mármoles, Los Martos, Navajico, Los Navarretes de Locaiba, Los Patricios, Los Peruleros, Rambla de Alfonsa, Servilletas, Tenadas Altas y Los Terucles.

Arboleas.—Villa de 3,123 habitantes, emplazada en la pendiente de unos montes que estriban en la sierra de los Filabres. Dista 97 kilómetros de Almería, con estación de ferrocarril. Carretera a Purchena y Huércal-Overa. La baña el río Almanzora; disfruta de clima sano y espléndidas vistas, y produce cereales, uvas, naranjas, patatas y aceite. Cría ganado lanar, mular y de cerda, y explota varias canteras de yeso. Celebra mercados los domingos y ferias del 27 al 30 de Octubre. Tiene agregados a su ayuntamiento los siguientes caseríos y cortijos: Alámico, Campillo, Casa Blanca, Cinta, El Colorado, Collejónal, Cueva, Chopo, Los Garcías, Los Germanes, Gilabertes, Los Higuerales, Huabanillas, Los Jeringas, Los Lazarillos, Limaria, Los Menchones, Los Miralles, Los Molinas, Noria, Los Peraltas, Perla, Prado, Rambla del Agua, Rambla de la Higuera, La Ramblica, Los Requenás, El Rincón, Tahullas y Los Torres.

Cantoria.—Villa de 5,448 habitantes, en la carretera de Huércal-Overa a Baza, en su empalme con la de Alme-

ría. Dista 100 kilómetros de la capital de la provincia y tiene estación en la línea de Cartagena a Baza. Hállase emplazada en la margen del Almanzora, al centro de un anchuroso valle de amena vegetación y aprovechados campos; su clima es sano y agradable, y sus productos principales son trigo, cebada, maíz, aceite y riquísimas frutas y hortalizas.

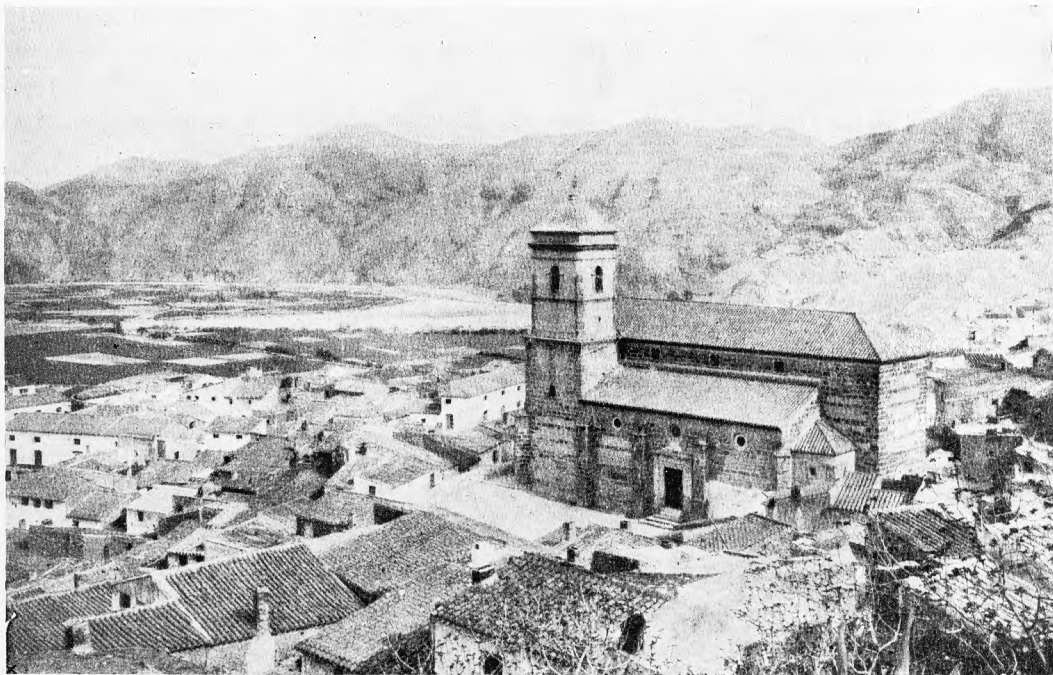
Críase ganado lanar, cabrío y de labor. Celebra mercado los miércoles; fiesta el 17 de Enero, y feria el 20 de Noviembre. Tiene agregados a su ayuntamiento la aldea de Almanzora y las cortijadas de Álamos, Almizaraque, Arroyo-Aceituno, Arroyo-Albánchez, El Badil, Capanas, Casicas, Flaz, Hojilla, Hoya, Machar, Moreral, Orabique, Peletones, El Pulpito, Rambla de Torroba, Ramud, Terreros y Tomacar.

Zurgena.—Villa de 2,661 habitantes, a 100 kilómetros de Almería, con estación de ferrocarril y carretera de Huércal-Overa a Baza. Hállase situada en la margen del Almanzora. Sus productos principales son maíz, trigo y patatas. Celebra mercado los viernes y ferias del 20 al 24 de Octubre. Tiene

agregados los caseríos Alfoquía, Almajalebo, Carasoles, Cucador, Llanos, Los Menchones y Palacés, y las cortijadas Fuente del Pino y Lomas del Granado.

PARTIDO JUDICIAL DE PURCHENA

Situado en el NO. de la provincia, confina: por el N.,



Purchena.—Vista parcial de la población

con los partidos de Vélez-Rubio y Baza (Granada); al E., con los de Vélez-Rubio, Huércal-Overa y Vera; al S., con los de Sorbas y Gérgal, y, al O., con la provincia de Granada.

El territorio es muy accidentado, siendo sus principales montes los que derivan de las sierras de Oria y de