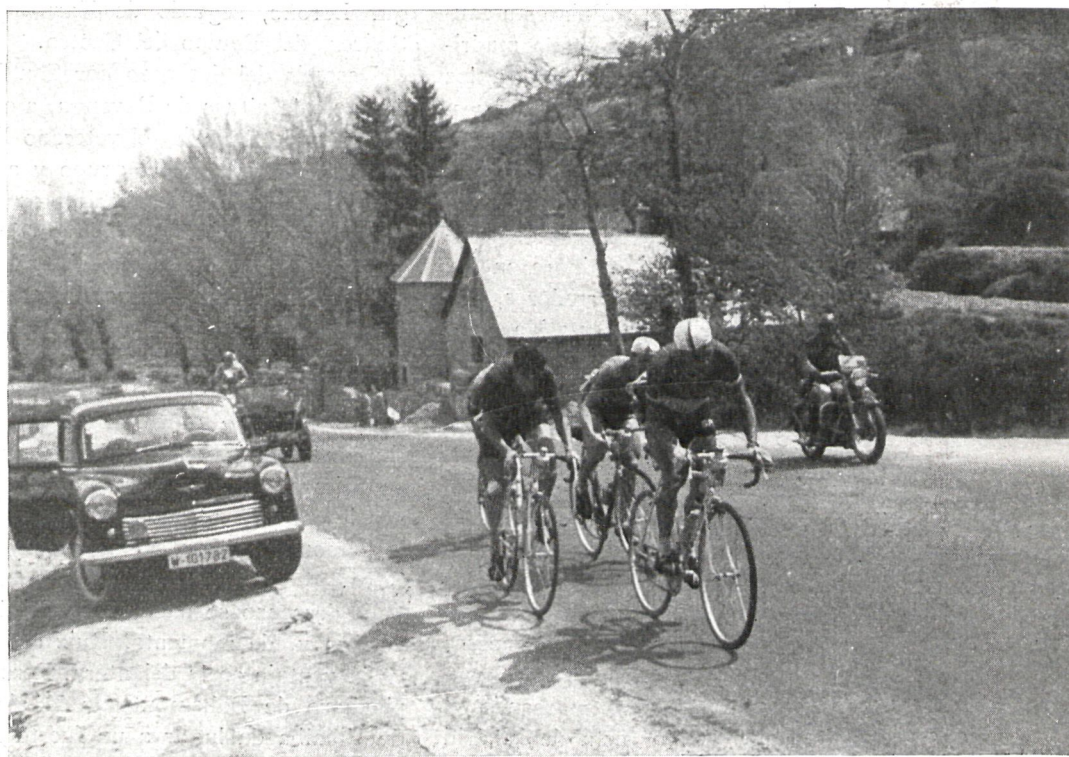


El deporte Nacional en la provincia de MADRID

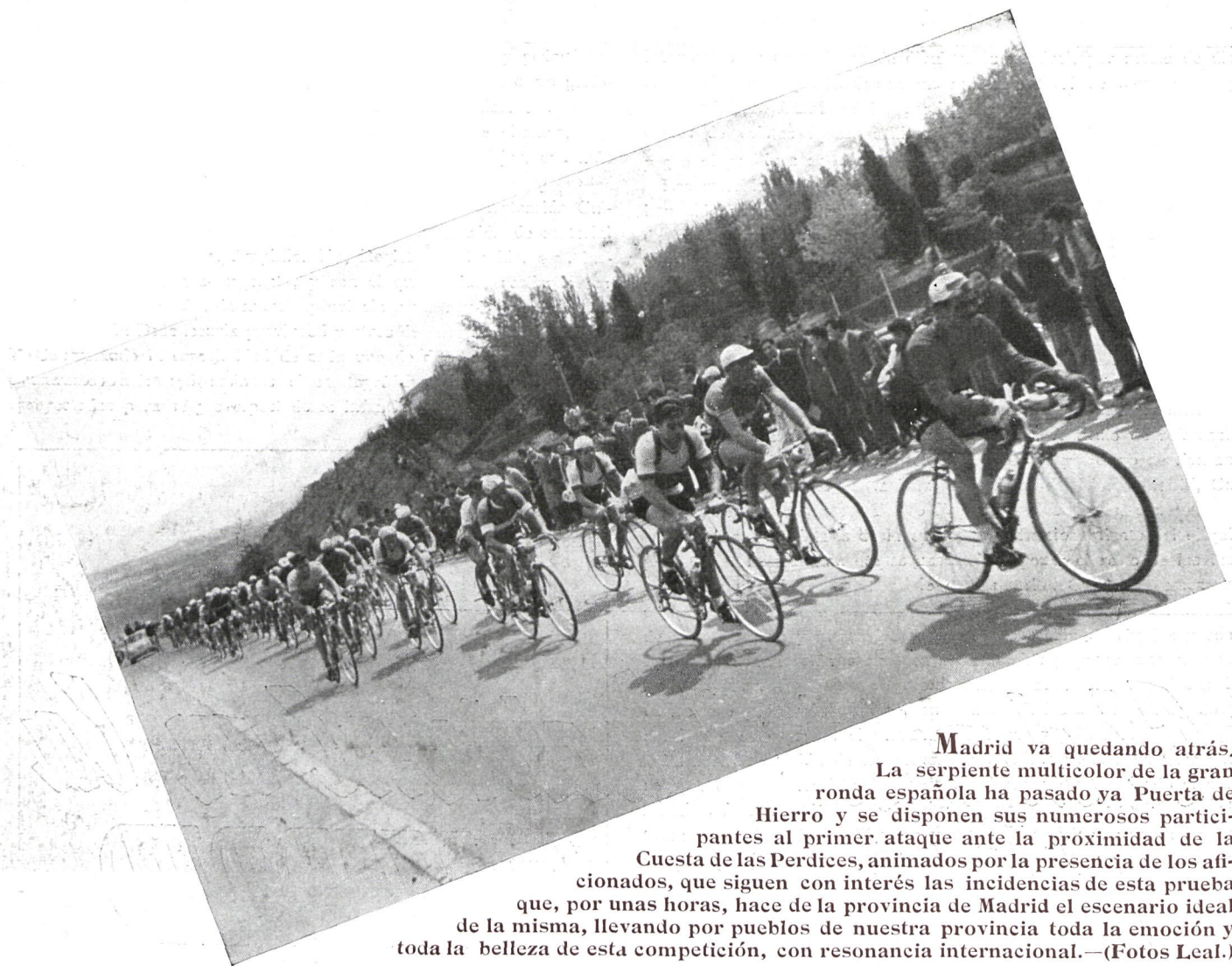
LA ETAPA MADRID - MADRID (Vuelta a los Puertos) en la última edición de la vuelta ciclista a ESPAÑA.

LA séptima etapa de la XII Vuelta Ciclista a España ha tenido por escenario, en la casi totalidad de su recorrido, los bellos paisajes de la Sierra madrileña, en donde las figuras del ciclismo nacional, en brillante competencia con los ases del pedal de Francia, Italia, Portugal, Bélgica, etcétera, dieron a los vecinos de todos los pueblos de la ruta el singular espectáculo del desfile multicolor de corredores y vehículos seguidores oficiales y de Prensa, atentos todos al desarrollo deportivo de la etapa, en la que figuraban los Puertos de los Leones de Castilla y Navacerrada, puntuables para el Premio de la Montaña en 2.ª y 1.ª categoría, respectivamente.

Después de la indefinida clasifica-



EN las fotos, en primer lugar, un aspecto de la carrera, con el pueblo de Villalba como fondo y, en la otra, los corredores aparecen iniciando la subida al Alto de los Leones de Castilla.



Madrid va quedando atrás. La serpiente multicolor de la gran ronda española ha pasado ya Puerta de Hierro y se disponen sus numerosos participantes al primer ataque ante la proximidad de la Cuesta de las Perdices, animados por la presencia de los aficionados, que siguen con interés las incidencias de esta prueba que, por unas horas, hace de la provincia de Madrid el escenario ideal de la misma, llevando por pueblos de nuestra provincia toda la emoción y toda la belleza de esta competición, con resonancia internacional.—(Fotos Leal.)

ción en la Montaña, ocasionada por la malograda etapa Mieres-León, al interrumpirse la escalada a Pajares a causa de la nieve, era esta etapa madrileña la que daría oportunidad a los escaladores para consolidar sus puestos. Hubo espectáculo completo; el sol de la hora de salida se tornó, entre El Plantío y Las Rozas, en un tremendo chaparrón, breve pero cuantioso, cuyos efectos no aminoraron las ganas de lucha en los corredores, que se mantenían a la expectativa para las posiciones a tomar con vistas a la subida del Puerto, de segunda, de los Leones. Ya pasado Villalba, y hasta el pueblo de Guadarrama, los españoles Loroño, Ferraz, Suárez y Botella se incrustan en la cabeza del pelotón. Bahamontes queda rezagado de momento en el segundo grupo. Por la Fuente de la Teja se unen a Loroño, y en plena lucha, los franceses Dotto y Geminiani. En Tablada van en grupo, juntos, pero marcando el tren Loroño. En la recta de Madrid pincha Botella y se rezaga. Por fin, se destaca Bahamontes del segundo pelotón y el público se admira de la facilidad trepadora del as español.

Mientras tanto, en la cabeza, se enfila la recta final, pasando en primer lugar Loroño, seguido de Karmany y Suárez, del Equipo del Centro.

Después del descenso por San Rafael, y a la altura de Revenga, a 9 kilómetros de Segovia, el veterano Bernardo Ruiz escapa del grupo y a los 20 kilómetros de solitario, en La Granja, la ventaja obtenida es de 2' 50". En Balsaín son ya 3' 25" los que lleva de delantera cuando ataca la subida al Puerto de Navacerrada, de primera categoría. Completamente solo, aumentando el frío sensiblemente y con bastante nieve en la cuneta, Bernardo Ruiz corona Navacerrada en primera posición con 3' 2" sobre sus inmediatos seguidores en el Alto, Bahamontes, Morales, Loroño y Da Silva.

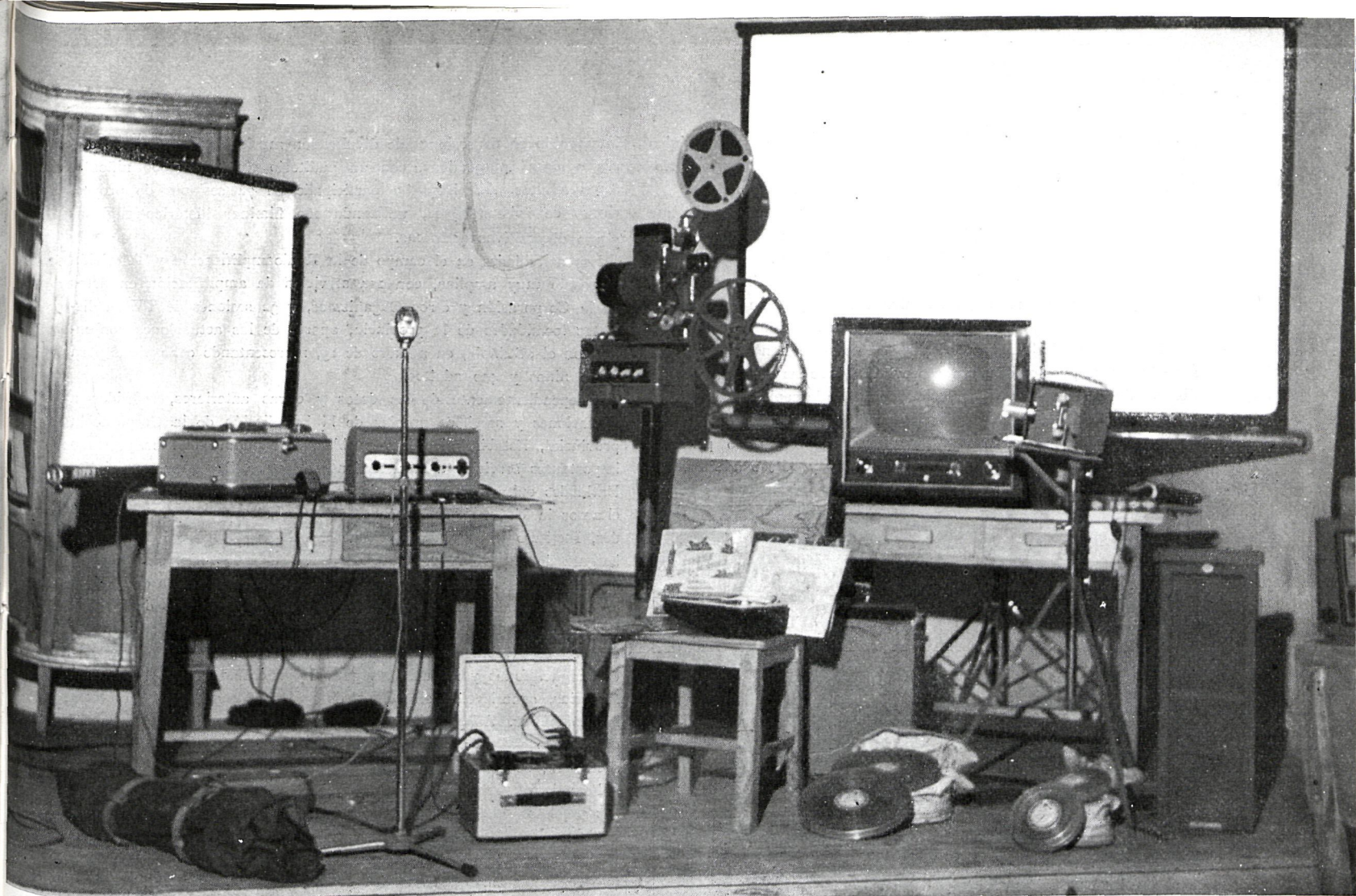
El descenso se hace a velocidad de vértigo y, de momento, Ruiz conserva la ventaja en la delantera. Pero un pinchazo de Bahamontes a la altura de Villalba da lugar a un fuerte ataque de franceses y belgas para distanciar a Bahamontes, quien, a pesar de la ayuda de Loroño y el madrileño Manzaneque, no logra enlazar con

la cabeza. Esta acción de los equipos extranjeros da lugar a que Bernardo Ruiz sea absorbido.

Y ahora, al margen del aspecto técnico de la etapa, hemos de destacar que en ninguna ciudad española —ninguna—, ni en ninguna ciudad europea, incluido París en un final de Vuelta a Francia, ha proporcionado desde muchos kilómetros antes de la meta, en el Parque del Retiro, una densidad de espectadores tan fabulosa. Sólo en el recinto del Retiro se vendieron más de cincuenta mil localidades, que con los espectadores de los pueblos del trayecto y la masa humana desplazada a las afueras de la capital, se calculó, sin miedo a error, una cifra superior a las cien mil personas que presenciaron la séptima etapa en Madrid de la Vuelta Ciclista a España.

Aunque la etapa la ganó el belga Adriannssen, un madrileño, el Centro-Sur Moreno, pasaba al primer puesto de la clasificación general, dando la vuelta de honor en el Retiro entre una atronadora ovación de sus paisanos.

ADOLFO PARRA



Parte del material correspondiente al Centro de Extensión Cultural de Villarejo de Salvanes, centro instalado por la Comisión de Educación, en la que tanto entusiasmo pone el Diputado provincial don Ezequiel Puig y Maestro-Amado.

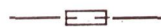
La labor de los servicios de la Comisión de Educación llega a todos los rincones de la provincia

UNA de las tareas impuesta en sus consignas por el Gobierno español, según deseo expreso del Caudillo, ha sido la de aumentar, en lo posible, el grado cultural de los pueblos españoles, para que de esa forma el rendimiento y la comprensión sean más útiles en el conjunto del laborar diario del ámbito rural.

La Diputación Provincial madrileña, ya iniciada en esos menesteres a través de una prolongada labor pedagógica en sus Centros y Establecimientos escolares, estudió rápidamente, según pauta marcada por su Presidente, el Marqués de la Valdavia, para que por la Comisión Provincial de Educación se fueran ensayando métodos y procedimientos, con el fin de que los vecinos de los pueblos de nuestra provincia pudieran ser partícipes de los beneficios que, para su recreo espiritual, podían proporcionarles proyecciones cinematográficas culturales, representaciones teatrales clásicas y modernas, conciertos, guñoles, radio, televisión, divulgación de libros, etc.

El Diputado de la citada Comisión, Ilmo. Sr. D. Ezequiel Puig Maestro-Amado, persona de acusadas inquietudes profesionales, en estrecha colaboración con los demás Diputados, llevó rápidamente a la realidad la creación de los Servicios de Extensión Cultural, los que,

El Servicio de Extensión Cultural está dotado del material técnico y pedagógico necesario y constituye un auténtico alarde de conjunción de material de radio, cine, televisión, amplificación, registro de sonido, etc., etc.



Proyecciones cinematográficas culturales, representaciones teatrales clásicas y modernas, conciertos, guñoles, divulgaciones de libros y una red de ocho centros comarcales constituye la labor del Servicio de Extensión Cultural.

una vez dotados convenientemente del material técnico y pedagógico necesario, han dejado profunda huella de su labor en el corto período de tiempo —poco más de un año— que tiene de existencia.

Y ahora, para glosar prácticamente esta labor que citamos, hay que recurrir al necesario tópicos de las cifras para reflejar, con más grafismo que la prosa, los resultados que se indican.

Comencemos por el «Equipo Móvil» del Servicio de Extensión Cultural, que constituye un auténtico alarde de conjunción de material técnico de Radio, Cine, Amplificación, Registro de Sonido, etc., instalado en un vehículo-furgoneta, y con el que se han realizado 111 servicios en 76 pueblos de nuestra provincia y 122 servicios más en los Centros de la Beneficencia provincial y otros de la capital y suburbios.

Concretando la especialidad de cada uno de estos servicios, los resumiremos así: 176 sesiones cinematográficas con 1.066 películas proyectadas para 18.500 espectadores infantiles y 16.000 adultos. Ha

intervenido en 62 sesiones de divulgación musical, por medio de discos o cintas magnéticas, con un auditorio total de 6.000 niños y 8.500 adultos. Asimismo ha participado en 74 sesiones de proyecciones de «vistas fijas», utilizando 160 filminas histórico-religiosas y 500 diapositivas artísticas.

Las actividades en el campo de la Radioamplificación y Televisión han sido muy amplias, con 114 servicios de amplificación en actos de la Corporación y otros Organismos, y 32 sesiones de TV en distintas localidades de la provincia, aparte de las actuaciones conjuntas con el «Guiñón», en número de 15, representando ocho obras para 2.500 niños y 400 adultos.

Independientemente de los datos y cifras anteriores, referidos a actuaciones y servicios propios de la jurisdicción de la Corporación provincial, Establecimientos y pueblos, el Equipo Móvil ha prestado importantes servicios a requerimiento de otros Organismos oficiales, Entidades culturales e Instituciones benéficas. A título de referencia citamos la Universidad Internacional Menéndez y Pelayo de Santander, Instituto Laboral de Saldaña, Exposición del Libro Infantil, Cabalgata de Reyes Magos, Teatro Popular Universitario, etc.

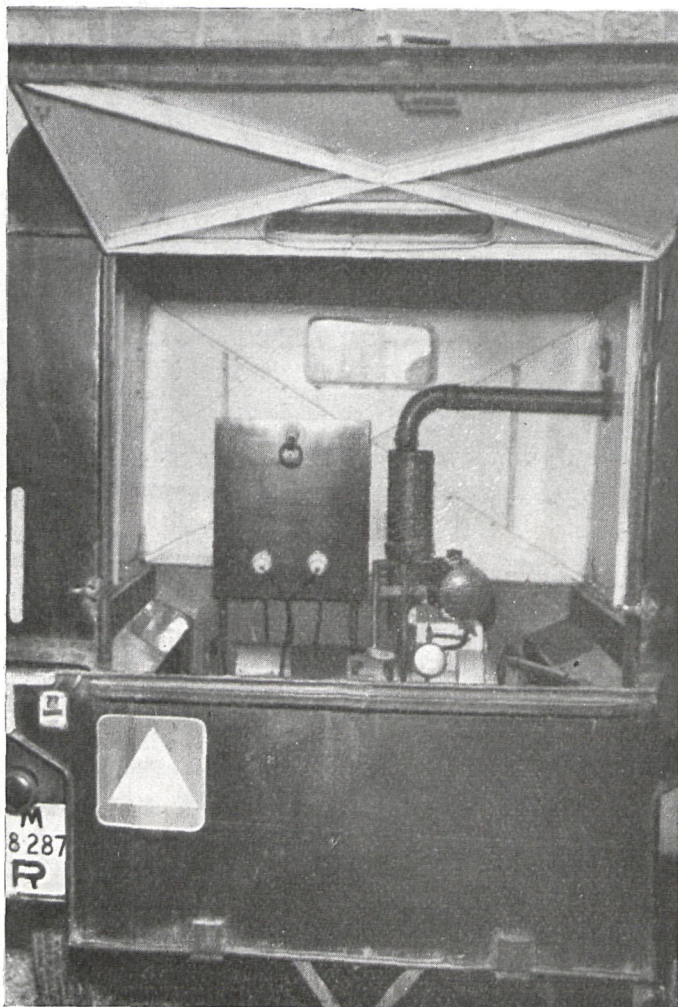
Hasta aquí la síntesis de la existencia y funcionamiento del «Equipo Móvil». Inmediatamente es necesario exponer el resto de las instalaciones y trabajos del Servicio de Extensión Cultural, comenzando por el «Gabinete de Grabación o registro de sonido», dotado de magnetófonos y mezcladores para la grabación de charlas y conferencias, sonorización sincrónica de películas y programas musicales completos. Asimismo, en estos locales se hallan instalados la «discoteca» y la «cinemateca», en donde, debidamente catalogado y archivado, se conserva el material de discos y películas.

Para la realización de los cometidos y cubrir en el futuro los planes previstos, el Servicio de Extensión Cultural ha adquirido el más moderno material técnico audio-visual (proyectores, magnetófonos, altavoces, amplificadores, filminas y demás accesorios), por un importe de 283.283,51 pesetas, de las cuales, 94.854,58 pesetas corresponden al Presupuesto de 1956, y 188.428,93 pesetas al de 1957.

Por último, y como ampliación complementaria a la anterior información, añadimos con lógica satisfacción que el Pleno de la Corporación, en su reunión de 21 marzo de 1957, aprobó la constitución de los Servicios de Extensión Cultural, y una red, dependiente de los Servicios, de ocho Centros Comarcales con equipos móviles montados en furgonetas pequeñas, y un Grupo Escolar Móvil para atender a estos Centros que radicarán en las cabezas de partido judicial. Para el desarrollo de este ambicioso plan la Corporación ha destinado la cantidad de 1.350.000 pesetas y una cantidad complementaria de 240.000.

Este es, queridos lectores, el resumen orgánico, de ejecución y económico, de los recién nacidos Servicios de Extensión Cultural de la Comisión de Educación de nuestra Corporación provincial madrileña, de cuyas primeras manifestaciones públicas y oficiales podemos estar orgullosos, y al destacarlo, nos unimos a los votos del ámbito provincial por la marcha ascendente en la consecución de sus fines.

A. P.



El equipo móvil del Servicio de Extensión Cultural cuenta con una furgoneta perfectamente dotada de todos los aparatos necesarios para la misión que le ha sido encomendada y dispone, incluso, de un remolque para producir energía eléctrica. En la foto superior puede apreciarse el citado remolque y, a la derecha, un aspecto de la furgoneta.—(Fotos Leal.)

1 CUANDO MADRID AUN NO ERA MADRID LA NUEVA YORK de la ÉPOCA CUATERNARIA



EL hallazgo de un fósil de mamut en las proximidades de Aranjuez ha traído de nuevo al primer término de la actualidad el tema de las investigaciones arqueológicas, punto de partida para el estudio de la prehistoria. Cuestión ésta que, de poco tiempo para acá, aviva la curiosidad de los madrileños, y que han incorporado a sus afanes la Diputación Provincial y el Ayuntamiento de la Villa. Antes de que ambas Corporaciones fuesen parte interesada en las excavaciones, para la inmensa mayoría de los madrileños, la ciudad comenzaba a tener presencia en la geografía y en la Historia al establecer en ella los Austrias la Corte de las Españas, y abríamos ojos tamaños al enterarnos de que un sabio alemán situaba aquí «el ombligo del mundo primitivo». Definición que nada tiene de exagerada, ya que si Wells habla

de España como de la región del Planeta más rica en reliquias prehistóricas, no hay un solo tratado de arqueología que no fije en Madrid algo así como el Nueva York de principios de la época cuaternaria. Hasta un libro de la Rusia staliniana, editado hace siete años por la Academia de Ciencias de Kief, mues-

tra en un grabado, como pieza de importancia excepcional, un hacha de piedra hallada en San Isidro el siglo pasado. Ningún arqueólogo, ni aún los confinados tras el telón de acero, intenta el estudio de la prehistoria sin que Madrid, el Manzanares y San Isidro tengan referencia principalísima.

De no haberse producido la serie de socavones que vienen agrietando el pavimento urbano, acaso no hubiésemos vuelto los ojos al subsuelo de Madrid, donde difícilmente hundiríamos un azadón sin dar con la evidencia de que, bajo nuestros pies, están los yacimientos más copiosos de la civilización primigenia. No hace muchos años que, al vaciar las excavadoras un solar de la calle de Serrano, esquina a la de Goya, aparecieron ejemplares de primeras monedas ibéricas y restos de cerámica tres siglos anteriores a la Era Cristiana. Y más abajo, a la profundidad de unos treinta metros, había lanzas y azagayas de la época paleolítica e instrumentos toscos de los primitivos recolectores de frutos.

EL PARAISO PERDIDO DE LOS CAZADORES

Pocos sabios españoles se habrán dedicado al estudio de nuestros yacimientos prehistóricos con mayor eficacia y mejor preparación científica que el catedrático ilustre don Julio Martínez Santa Olalla. A él debe la arqueología las noticias más preciosas y más exactas sobre la población originaria del Madrid actual, habitado ya hace medio millón de años. Y nadie se asustará de esa cifra, de tener en cuenta que si, en una teoría proporcional, midiésemos la vida planetaria por nuestro reloj, nos hallaríamos con el descubrimiento del hombre a las veinticuatro horas de haber sido creada la Tierra. Estamos, pues, en el principio, aun contando por millones de años la vida del mundo.

Cinco mil siglos atrás, desde las estribaciones del Guadarrama a la desembocadura del Manzanares, vivía el hombre en un valle de ensueño, donde, entre la frescura de los prados y el verdor de la selva, alzaban las palmeras sus penachos cimbreantes. Caballos, toros, elefantes, leones, hipopótamos, rinocerontes: una fauna prolífica y varia, hacía del valle el paraíso de los cazadores. La serranía, aún no descarnada por los glaciares, cerraba el horizonte con la redondez suave de sus lomas. A flor de tierra un pedernal magnífico —que representaba entonces lo que hoy la riqueza del hierro y el carbón en el Sarre—, agua abundantísima y fértil el suelo, el hombre, forzado en otros climas a mudar constantemente de residencia, fijó aquí su planta y, en cierto modo, echó los cimientos de una ciudad que, por ese antecedente, bien pudiera considerarse la más antigua de Europa.

Mientras las lluvias y los hielos iban desnudando los picachos graníticos del Guadarrama, la arena, arrastrada por las aguas, sepultaba paulatinamente los vestigios de aquella cultura de la antehistoria, que

es hoy como un libro abierto, en que el investigador puede leer claramente todo el proceso humano que va desde el paleolítico a la edad del hierro. Y sobre ese suelo de aluvión, que ahora cede a cada paso bajo las ruedas de camiones y tranvías, fué edificándose Madrid, muchísimos siglos antes de que tuviese nombre en la geografía universal. La capa de arena que cubre el valle guarda el almacén más completo y más repleto del hombre prehistórico.

MADRID, CAPITAL DEL MUNDO PRIMITIVO

Un obrero, de nombre olvidado lamentablemente, empleado en las canteras de San Isidro a mediados del siglo pasado, reunió gran número de reliquias arqueológicas, halladas por él mientras trabajaba. Pese a su falta de cultura y a la burla que de él hacían, tuvo el buen sentido de dar a los hallazgos valor suficiente para conservarlos, sin sospechar el beneficio que había de granjear a los sabios españoles y extranjeros que años más tarde examinaron aquel acervo. Hace muy pocos años, el Seminario de Historia Primitiva del Hombre descubrió una cabeza de elefante, a veinticinco metros de profundidad, detrás del cementerio del Este. Y el esqueleto de un elefante del mayor tamaño conocido, la pieza más notable para nuestro Museo Arqueológico, fué descubierto a inmediaciones del Jarama.

El señor Martínez Santa Olalla, Comisario general de excavaciones arqueológicas, estima que en el estudio de los yacimientos prehistóricos de la provincia de Madrid, a un lado el interés de la Diputación y el Municipio, se ha procedido con mentalidad de aficionados, que es lo que suele privar incluso entre los universitarios. Nos ha faltado una organización científica, que debiera ser municipal, como ocurre en Nueva Delhi, Alejandría, Colonia y Barcelona, por ejemplo, incomparablemente menos importantes que Madrid desde el punto de vista de las investigaciones prehistóricas. Madrid es, para el conocimiento de la humanidad fósil, desde los orígenes de la especie hasta hace veinte mil años, el punto más importante del Planeta y el archivo más fabulosamente rico de la historia primitiva universal.

Las excavaciones hasta ahora realizadas dan prueba patente de que en el valle del Manzanares estuvo, en efecto, la gran ciudad de la época prehistórica. De efectuarse las exploraciones, no sólo del Manzanares, sino de toda la provincia, como se ha pensado, en forma científica, moderna y eficiente, tendremos el museo más maravilloso para el estudio de los primeros pasos del hombre sobre la Tierra. «Y entonces —son palabras del señor Martínez Santa Olalla— Madrid será la escuela de formación de los investigadores, que habrán de venir aquí como a la capital auténtica del mundo primitivo.»

M. BARBEITO HERRERA

EL EMBALSE DE LA JAROSA QUITARA LA SED A SEIS PUEBLOS DEL GUADARRAMA

Más de treinta millones se invertirán en su construcción

La Diputación se dispone a gastar 75 millones de pesetas en obras de saneamiento

El mes de agosto no ha resultado, ciertamente, ocioso, para las actividades de nuestra Diputación Provincial.

Los servicios, contagiados sin duda por el criterio de su Presidente, el Marqués de la Valdavia, decidido y acreditado partidario del veraneo en Madrid, no se han dado un momento de reposo en su trabajo, y en el último Pleno del organismo provincial los madrileños han podido percatarse de que se ha laborado de verdad. Casi 75 millones de pesetas para alumbrado, traídas de aguas, pavimentación, lavaderos públicos, líneas telefónicas, abrevaderos para el ganado, etc., han sido votados en una sola sesión para su aplicación inmediata a diversos pueblos de la circunscripción.

De todos estos proyectos, ya en vías de inmediata realización y alguno en trámite de subasta, el más importante por su alcance y proyección es, sin duda alguna, el que la sección de Cooperación y Coordinación provincial acaba de iniciar en Guadarrama, como parte integrante del plan quinquenal, destinado para los pueblos de menos de 20.000 habitantes, con cuya ejecución seis importantes localidades veraniegas de Madrid, el propio Guadarrama, Alpedrete, Colado Vilalba, Torrelodones, Galapagar y Colmenarejo, que inexplicablemente, no obstante su privilegiada geografía y pese a su situación excepcional, como lugares propios de la temporada estival, no tenían agua potable abundante, sobre todo en la época del excedente orastero, ahora van a gozar ampliamente de sus beneficios.

EL PANTANO DE SAN MACARIO

Según el proyecto, que acaba de aprobarse por un importe de casi 36 millones de pesetas, un amplio sector de la provincia que tiene por eje la carretera de Madrid a La Coruña, entre los kilómetros 45 al 50, van a tener agua abundante, merced al embalse que contendrá el lugar, conocido con el nombre de valle de San Macario, al que confluirán las aguas del arroyo de la Jarosa, hasta una capacidad de casi seis millones de metros cúbicos del líquido elemento, que han de representar en su momento más de 200 litros por día y habitante, con una previsión para el futuro de cincuenta años aproximadamente, y para una población entonces probable de 65.000 almas.

La presa alcanzará una altura de 46 metros, y en la confección del proyecto ha in-

tervenido como autor del mismo el Ingeniero provincial don Angel Torres, técnico entusiasta, que secunda con gran competencia la labor del Ingeniero Jefe, don José Yáñez, de bien acreditada hoja de servicios en su carrera, asistido por los ayudantes señores Ruiz Baquero y Díez.

Todos estos problemas, que pronto van a estar resueltos y convertidos en realidades para bien de nuestra provincia y sus habitantes, han sido concebidos y estudiados por la citada Comisión de Cooperación, que preside el Diputado provincial señor Batista, y cuya jefatura está a cargo del funcionario administrativo señor San Román, alentados todos ellos por el dinamismo habitual del Presidente de la Diputación, propulsor de la transformación de los pueblos madrileños, que en un plazo relativamente corto están comenzando a ver satisfechos sus anhelos de tantos años.

Las obras de este gran proyecto de traída de aguas, tras los imprescindibles trámites de preparación y subasta, van a dar comienzo inmediatamente, y en el proyecto, en el que por etapas se procederá a desglosar la desviación del río, la construcción de la presa, que inundará el valle; las instalaciones de luz y fuerza para las obras y las edificaciones a construir, en las que se ha previsto incluso una casa para los trabajadores y una capilla-escuela para sus hijos, se han cuidado toda clase de detalles complementarios para una obra de tal envergadura, incluyéndose hasta determinada cantidad en concepto de gastos de conservación para un período prudencial, como plazo de garantía.

El coste total de la obra, según el presupuesto aprobado, asciende a 35.758.132,79 pesetas exactamente, de las que millón y medio están previstas para hacer frente a los gastos que se refieren al 1 por 100 del importe de los que hayan de ejecutarse en terreno de dominio público, redacción del proyecto, reintegros, anuncios, gastos de confrontación, etc.

Se nos ha asegurado que en un plazo de poco más de cuatro años estará concluida la obra, que ha de resolver un importantísimo problema para ese grupo de pintorescos pueblecitos madrileños, que al llegar el verano, especialmente, se ven invadidos por millares de familias, que acaso no participan en parte de las teorías del Marqués, pero que, a pesar de ello, van a ser por éste obsequiadas con una mejora lógica y eficaz.

URBANO MENDEZ

PLANO DE SITUACION

