

No tiene mucha importancia la provincia de Madrid en ganadería, radicando en pueblos serranegos o sus inmediaciones los principales sectores de tal clase, que en general responden a las especies más comunes —ganado caprino, de cerda, ovino, lanar, caballar, etc.; pero, insistimos, en escasa cantidad—.

PRODUCCION VINICOLA

El licor alcohólico hecho del zumo de uva abarca gran actividad en nuestro país. Antes de fermentar el zumo produce el mosto, y su transformación en vino sométese a muy acertados sistemas enológicos. Los terrenos plantados de vid son objeto de cuidadoso laboreo, dedicándose a ello viñadores con bastantes años de experiencia deducida de exigencias propias a la vid. Aun siendo ésta vegetal posible de subir a lugares altos, la trepa no se desarrolla cuando es plantada en llanos u ondulados. Sus vástagos largos, delgados, flexibles, tienden a un esparcir «abanicado»; por ello, los viñadores han de cortar de vez en cuando los pimpollos de vid —sarmiento verde, tierno, delgado— a fin de evitar que, en no mucho tiempo, contribuyan a promiscuidad con aquéllos, una vez que adquieren gran desarrollo.

La vinificación realiza un cambio de formas supeditadas a ciclos, en que días y meses redundan especial aplicación por implicarle posibilidad de superar calidad según operaciones adecuadas. Claro que la propiedad o condición del terreno también influye. Los colores de caldos ya elaborados evidencian el tono uvero —ya fuere directo o por injerto—, que van desde el «natural» hasta obtención de atrayentes matices —ambarinos, rosados, rojinegros, claretos, etcétera—.

El vino cuenta con gran aprecio público, resultando incentivo para el apetito, para la salud; mas, precisamente por ésta, se ha de beber con prudencia. Es enormemente perjudicial el vicio alcohólico; su abuso puede producir hasta la locura y crimen —cuando no, la muerte de sí mismo por fuertes ataques etílicos—. En historial de criminología, descuellan casos monstruosos cometidos por personas que si en otros tiempos fueron dignas, excelentes, dotadas de buenos sentimientos, la afición progresiva alcohólica —desenfrenada luego— les hizo perder autodomínio. En cambio, paladear un delicioso vino, con mesura, entusiasmo. Para comidas y guisados constituye estimable complemento; para sosegadas tertulias, resulta especie de semi-necesaria contribución para paso de tiempo, entreverándose amenidad y optimismo.

En el orden industrial, archisabidas son las inmensas actividades desplegadas a su expensa, cuanto otro ocurre en el comercial. Su elabora-

ción y venta da lugar a organización de espléndidos negocios, llevando consigo incluso alardes arquitectónicos en construcciones ambientadas según características regionales, habitados por propietarios, viñadores, capataces, guardas, gañanes, siendo buen ejemplo de ello las heredas jerazanas, riojanas, vallesanas, etc. Acordes con tales comentarios sobre dicho orden, huelga citar siquiera los grandes beneficios aportadores y reportadores por el vino, nacional e internacionalmente.

No es que la provincia madrileña tenga muy destacada importancia vinícola, si se le compara con otras provincias; no obstante, haremos constancia de cuanto en ella existe y seguidamente incluimos los pueblos vinicultores:

Partido judicial de Alcalá de Henares. — Escasa producción, en los pueblos: Campo Real, Loeches, Santorcaz, Santos de la Humosa, Valdeterres de Jarama, Valdilecha, Velilla de San Antonio y Villar del Olmo.

Partido judicial de Colmenar Viejo. — Producen algo: Colmenar Viejo, El Molar y Talamanca de Jarama.

Partido judicial de Chinchón. — Es zona bastante productora, principalmente en Chinchón, Arganda, Belmonte de Tajo, Brea de Tajo, Colmenar de Oreja, Estremera, Fuentidueña de Tajo, Morata de Tajuña, Perales de Tajuña, Tielmes, Valdaracete, Valdelaguna, Villaconejos, Villamanrique de Tajo y Villarejo de Salvanés.

Partido judicial de Getafe. — Escasa producción, en Getafe, Casarrubuelos, Moraleja de Enmedio, Móstoles, Serranillos del Valle y Valdemoro.

Partido judicial de Navalcarnero. — Comarca importante en producción de vinos, principalmente en Navalcarnero, El Alamo, Aldea del Fresno, Brunete, Sevilla la Nueva, Villamantilla y Villanueva de la Cañada.

Partido judicial de San Lorenzo del Escorial. — Sin importancia vinícola, ya que solamente es Colmenar del Arroyo y Valdemorillo en donde se cosecha escasa calidad de vino.

Partido judicial de San Martín de Valdeiglesias. — Es la comarca de mayor importancia vinícola, ya que todos sus pueblos que lo comprenden cosechan cantidades de vino, en San Martín de Valdeiglesias, Cadalso de los Vidrios, Cenicientos, Navas del Rey, Pelayos de la Presa, Rozas de Puerto Real y Villa del Prado.

Partido judicial de Torrelaguna. — Solamente en Robledillo de la Jara existen algunos productores insignificantes (sin ninguna importancia, en el resto de sus pueblos).

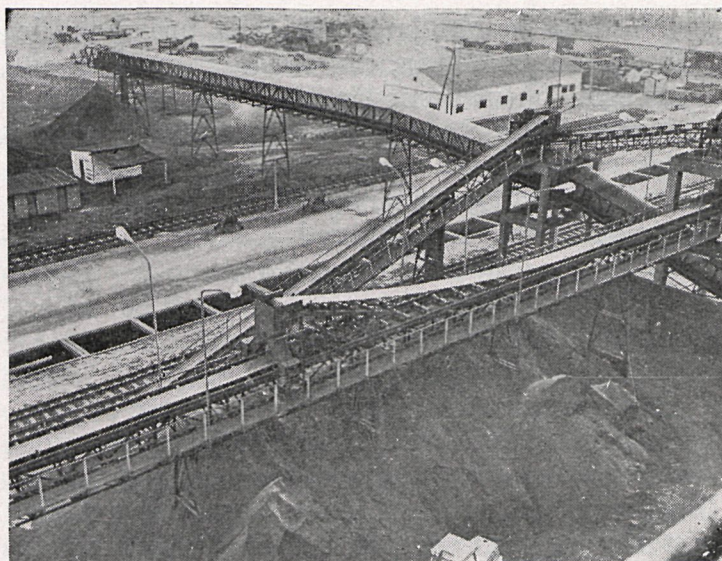
BONIFACIO SORIA MARCOS

GUILLEN, CANTERIA Y OBRAS, S. A.

TALLERES
DE
CANTERIA,
GRAVILLAS
DE
PORFIDO,
GRAVA, ETC.

Avenida del Generalísimo, 35
Teléfono 5
Collado Mediano (Madrid)

M A D R I D
Teléfono 241 54 51



TSB

TALLERES SANTA BARBARA, S. A.

¡USTED TAMBIEN PUEDE TENER LA SOLUCION
PERFECTA PARA SU PROBLEMA DE
TRANSPORTE Y MANEJO DE MATERIALES!

CONSTRUIMOS:

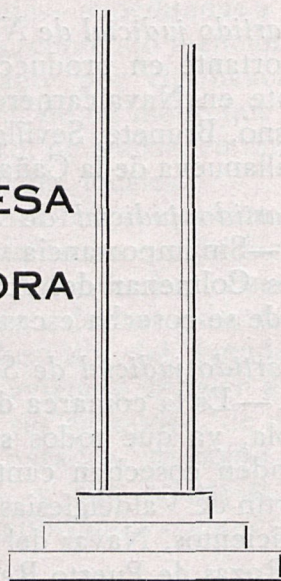
- Pórticos carga y descarga de barcos.
- Transportadores de banda.
- Transportadores de cadena.
- Elevadores de cangilones.
- Puentes grúas.
- Transportadores helicoidales.
- Alimentadores de banda y vaivén.
- Reductores de velocidad.
- Cabrestantes.
- Instalaciones completas de "separado".

FABRICA Y OFICINAS:

ALFONSO GOMEZ, 4 - Madrid-17
Apartado 14.106 - Teléf. 204 24 45 (3 líneas)

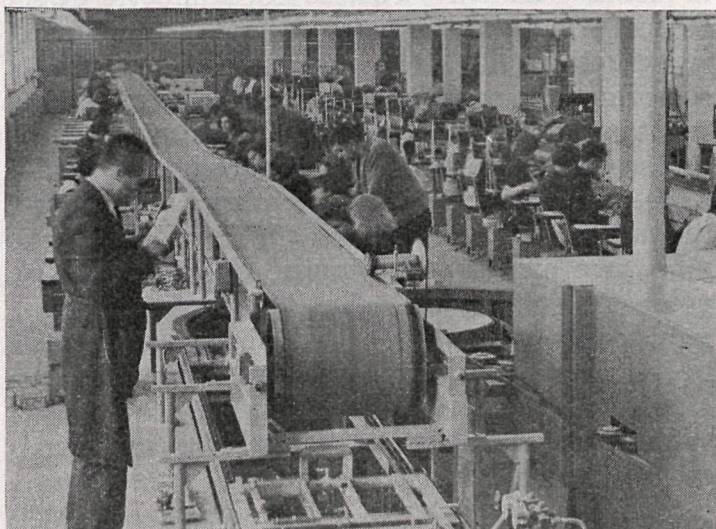
CONTRACTOR, S. A.

EMPRESA
CONSTRUCTORA



JUAN BRAVO, 17
TELEFONO 225 17 40

M A D R I D





**5.000 HECTAREAS
300.000 PINOS
100 MILLONES DE PESETAS**

JUNTO AL PANTANO COMENZO EL INCENDIO

NO hace falta ser un lince para saber que quizá este año mismo la extraordinaria labor de repoblación forestal (90.000 hectáreas al año) estará en números rojos: el número de hectáreas repobladas será inferior —lo es tal vez— al número de hectáreas que se queman cada año. Un ejemplo de ello lo tenemos en Madrid. Los grandes bosques que rodean la ciudad van camino de desaparecer, a menos de que se tomen medidas urgentes y duras, sin paliativos ni medias tintas. Los crecientes excursionistas que invaden los bosques de los alrededores de la ciudad



son un peligro que crece en progresión geométrica, según el nivel de vida del país va creciendo y la posibilidad y necesidad de estar en el campo se extiende a un mayor número de gentes. Es tonto pensar que este peligro se cortaría cerrando nuestros bosques al disfru-

te de los españoles; pero es ciego pensar que sin medidas coercitivas, lo suficientemente duras y explícitas, el peligro de nuestros bosques se pueda acabar en un decir amén. El estado actual de la cuestión es el siguiente: la Guardia Civil, los guardas forestales, cual-

