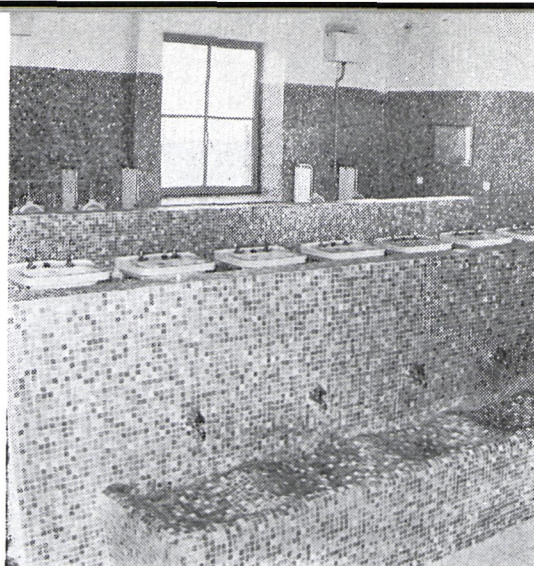


En esta doble página recogemos varios aspectos generales de las actividades recreativas en el Colegio de San Fernando. En ellas no podía faltar la presencia de la actividad campamental, en la que todos los años participan con gran entusiasmo nuestros alumnos





tuales alumnos puedan recibir a sus familiares y, sobre todo, las obras efectuadas en la Biblioteca. Añadan —continúa el señor Arquero— que el Pabellón de San Vicente —destinado a los más pequeños— también ha participado en este movimiento de transformación que, con todo entusiasmo, capitanea el Doctor González-Bueno, y las últimas obras realizadas en este Pabellón han consistido en la modernización de las cocinas, construcción de recreos cubiertos y una renovación general en los comedores y otras instalaciones.

—Ahora, señor Arquero, hablemos de obras pendientes...

—Todas estas obras están totalmente terminadas y en pleno servicio y rendimiento, ya que fueron inauguradas por el Ministro de la Gobernación, Gobernador Civil y Presidente de la Diputación el día 12 de enero del presente año. Recientemente se han iniciado, con un presupuesto de nueve millones de pesetas, las obras de la Lavandería, instalándose este nuevo servicio en el antiguo Pabellón de Enfermería, que ha sido trasladado a otro lugar más idóneo con una moderna instalación, donde, en lugar de las naves anteriores, se ha distribuido la Enfermería en confortables habitaciones.

Y mientras sobre la marcha anotamos las palabras de don Francisco Arquero Soria, hemos llegado al Con-

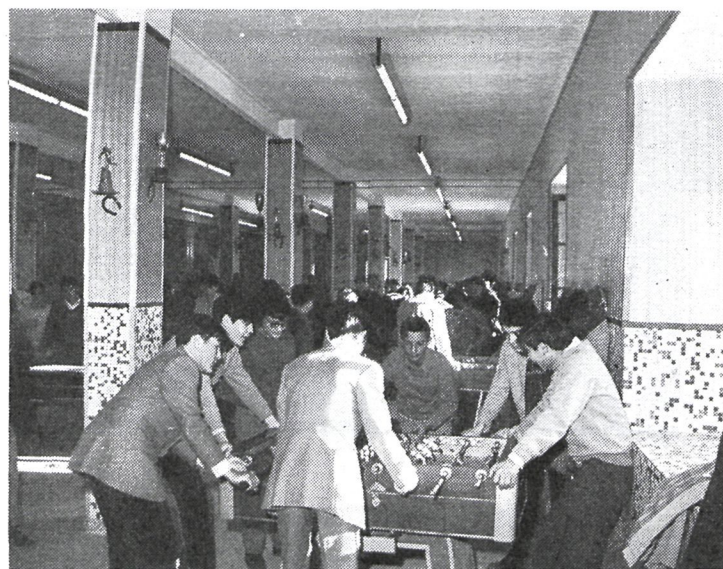
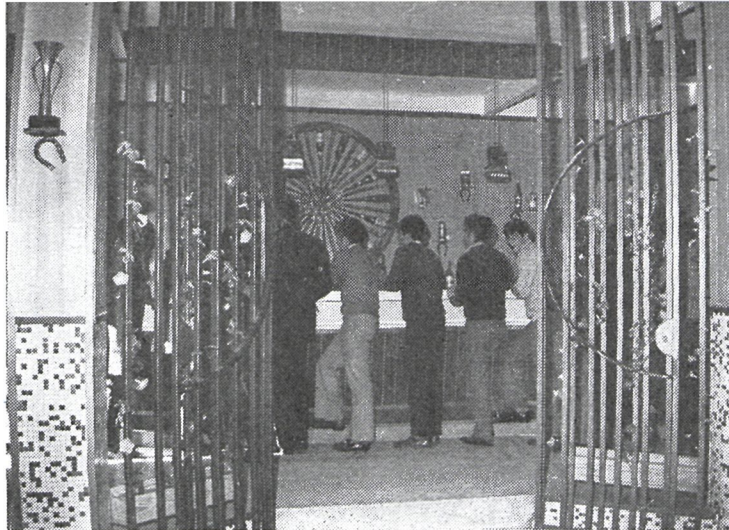
junto Polideportivo, donde amablemente nos informan:

—En colaboración con la Junta Provincial de Educación Física y Deportes, se ha construido el campo de fútbol y pistas de atletismo, con sus correspondientes servicios higiénicos, vestuarios, etc. Instalaciones que son utilizadas al máximo por todos los alumnos, y especialmente en sábados y domingos, en que, por la participación en torneos oficiales, se celebran más de cuarenta encuentros correspondientes a ocho modalidades deportivas distintas. Se han invertido ya cuatro millones de pesetas en estas obras y, pendientes de realización, quedan dieciséis millones más destinados a un gimnasio y piscina cubiertos. Este presupuesto del conjunto polideportivo —aclara— no tiene nada que ver con el de sesenta y seis millones de pesetas citado anteriormente.

Al principio nos hablaron de una remoción de tipo material y de otra educacional. El primer tema, por esta vez, creemos ha quedado agotado. En cuanto a su habitabilidad, y esto es una gozosa realidad, el mado. Pero y en el aspecto docente, ¿qué ha pasado? De esta interesante parte nos habla ahora el señor Arquero:

—La plantilla del Colegio de San Fernando es de 900 alumnos, de diez años a diecisiete, en Sección





confiada a los PP. Salesianos, y de 200 párvulos, de seis a diez años a cargo de las Hijas de la Caridad en el Pabellón de San Vicente. En total son 1.100 alumnos en régimen de internado. En el Pabellón de San Vicente se cursan los cuatro grados de Enseñanza Primaria y para los 200 niños se dispone de dos Maestras Nacionales dependientes del Consejo Escolar Primario de la Diputación y de tres religiosas con el título oficial de maestras. Si superan las pruebas reglamentarias que marca el Ministerio de Educación y Ciencia, los niños pasan a continuar los estudios de Enseñanza Primaria en el Colegio de San Fernando.

—Y ya en San Fernando —seguimos preguntando—, ¿qué régimen siguen?

—De los diez a los catorce años reciben los cuatro últimos grados de la enseñanza primaria, que están a cargo de los 16 Maestros Nacionales dependientes del Consejo Escolar Primario de la Diputación y, naturalmente, la formación profesional correspondiente.

—¿En qué consiste esta formación profesional?

—La enseñanza en San Fernando es oficial —reconocida por el Ministerio— y, por lo tanto, sus estudios tienen valor académico equivalente al Bachillerato, con sus respectivas reválidas y titulaciones que dan acceso a la Maestría y Peritaje. En cuanto a las especialidades que se cursan son: Rama del Metal (torne-

ros, fresadores, ajustadores y forja), Rama de Electricidad (instaladores-montadores, bobinadores, radio y televisión), Rama de la Madera (carpinteros-ebanistas) y Rama de la Confección (sastrería de caballeros), faceta esta última en la que podemos considerarnos el Centro más importante de España en esta enseñanza.

—¿Cómo controlan estos éxitos?

—Aparte de las múltiples ofertas de trabajo que reciben los alumnos, en los resultados de la reválida de formación profesional, en las que en los exámenes que se realizan en la Escuela Oficial de Maestría Industrial de Madrid, aprueban el cien por cien. Quiero resaltar en este sentido las brillantes calificaciones obtenidas por los alumnos que han sido presentados a la reválida de Oficialía Industrial en el último Curso de 1968-69, de los que tres obtuvieron sobresaliente, 13 notables y el resto, hasta completar el grupo de 64, todos aprobados.

—Independientemente del sistema de formación profesional, ¿qué nuevas modalidades han introducido en el aspecto pedagógico?

—En este Curso han empezado el Bachillerato los que no hacen Formación Profesional, y en la actualidad este Colegio, gracias al interés del Presidente de la Diputación, se ha convertido en un Centro abierto, participando en competiciones deportivas, campamen-

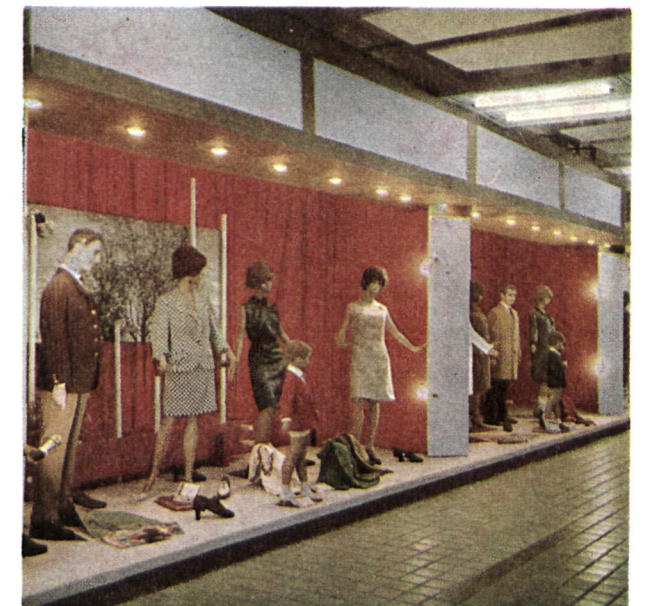




el Colegio está regido por la Comunidad Salesiana, con 35 miembros en concepto de educadores, que son los encargados de la asistencia espiritual y la educación moral. La Corporación, previos los estudios y asesoramiento necesarios, procederá en breve a proponer un nuevo convenio con los Padres Salesianos del Colegio de San Fernando, para sustituir el ya suscrito, por considerar que el actualmente en vigor precisa, por el tiempo transcurrido y muy especialmente por las nuevas normas pedagógicas que inspiran a la Diputación y a la propia Comunidad, de algunas reformas.

—Y para terminar, ¿algo más sobre el Colegio de San Fernando?

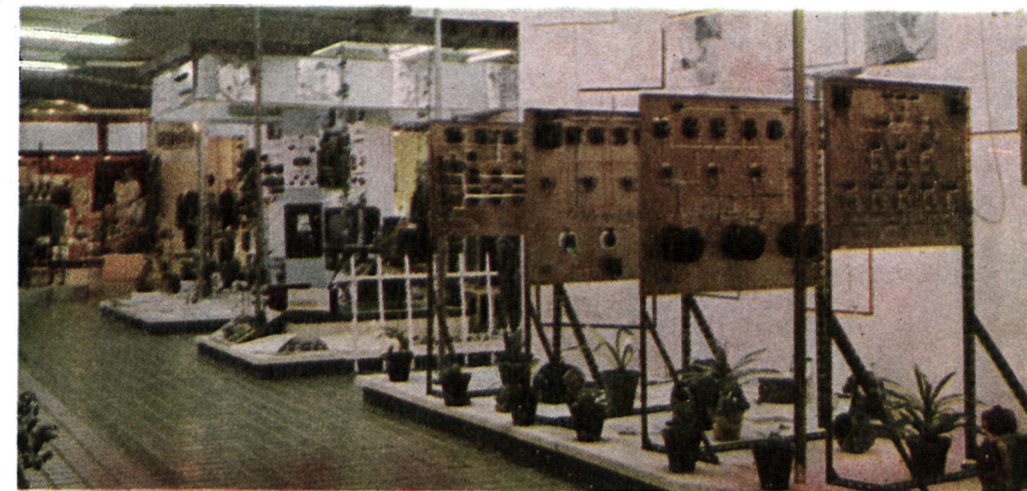
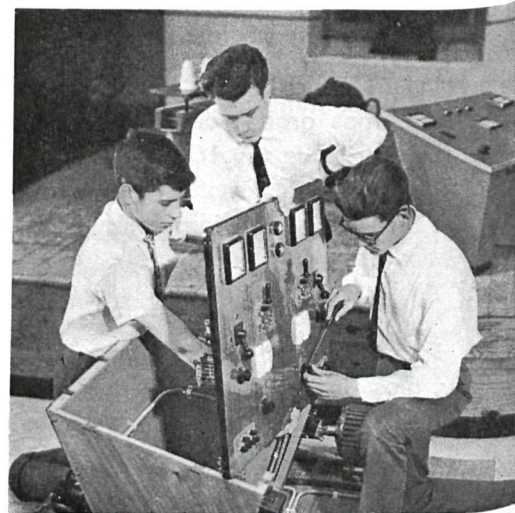
—Otro proyecto que se abordará en breve. Es el referente a la posibilidad de ingresar niños en el Colegio con carácter de mediopensionistas. Todo está pendiente de un servicio regular de autobuses que va a montar la Diputación para sus Establecimientos de esta zona, y entonces será el momento oportuno de facilitar la asistencia al Colegio de estos mediopensionistas.



tos juveniles y —muy especialmente— se fomenta el contacto familiar. Ahora los alumnos se van a sus casas los sábados y vuelven el lunes por la mañana, y las vacaciones las pasan entre los suyos, salvo aquellos que no se los llevan sus familiares, y entonces se les envía al mar o la montaña.

—¿Cómo funciona la alta organización del Colegio?

—Existe la Junta Rectora, que tengo el honor de presidir por delegación del Doctor González-Bueno, y que está integrada por mis compañeros de Corporación los Diputados Provinciales doña Oliva Tomé Lamba y don Francisco Sanz Madrid; Secretario general e Interventor general de la Diputación; Sor Patrocinio Catalán, Superiora del Pabellón de San Vicente, y don Santiago Martínez Álvarez, Director de San Fernando, actuando de Secretario el funcionario del Cuerpo Técnico-Administrativo don Antonio Ortiz Bernal. Es muy importante —aclara el señor Arquero— destacar que





# PENSAMIENTOS FAMOSOS QUE NO SE HAN HECHO FAMOSOS TODAVIA



Los grandes calaveras hacen luego los mejores maridos, porque siempre se muletea más fácilmente a los toros quebrantados por el castigo.



La sombra del agradecimiento es más pequeña que la de la venganza.

Habría más patriotas en el mundo si las nacionalidades se concediesen por los impulsos del corazón y no por la ocasionalidad del nacimiento.

Los ríos vienen a ser las cintas de medir el paisaje.

¿Por qué se considerará espectáculo alegre una boda, cuando los familiares varones van de negro, hay padrinos, interviene el clero y se reparten esquelas a los amigos y conocidos?



Al fin y al cabo la madre política no es más que una dolencia crónica. Cuestión de tomarla con paciencia y saber sobrellevarla con filosofía.

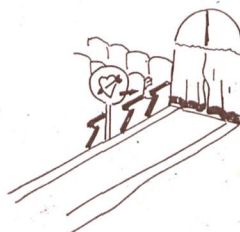
A las traidoras, antes, les rodeaban el cuello con una soga. A las traidoras, al presente, con un collar.

El único amigo incapaz de difamarte a tus espaldas y de darte sablazos injustificados es tu espejo.



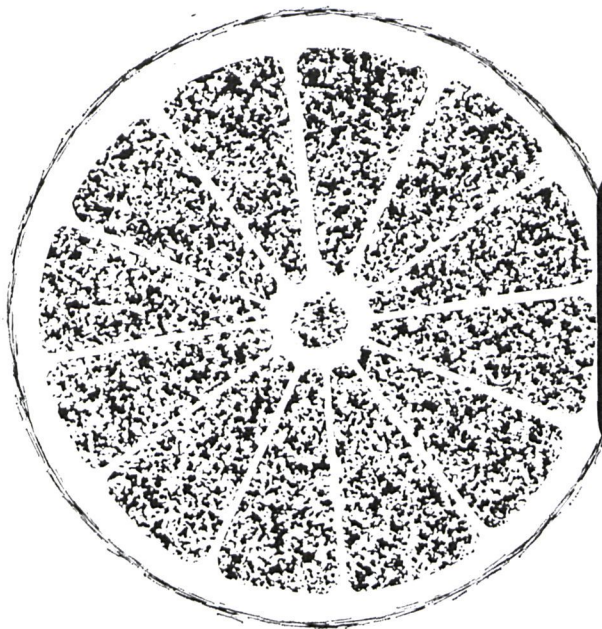
Las ametralladoras y los censores son los dos objetos que más columnas han echado por tierra.

Las carreras ciclistas, las películas del Oeste y las parejas de las últimas filas de los cines terminan con besos.



José de CORDOVA





# CITROVIT<sup>®</sup>

## qué es CITROVIT ?

CITROVIT es un granulado de naranja natural, rápidamente soluble SIN EFERVESCENCIA, que contiene en asociación sinérgica 1 gramo de vitamina C, así como los iones metálicos, bioflavonoides y biocatalizadores aportados por el zumo liofilizado de naranja.

### ESTABILIDAD INDEFINIDA

#### INDICACIONES:

Todas las indicaciones propias de la vitamina C en altas dosis.

#### PRESENTACION:

Cajas de 15 sobres.

Fábrica de Productos Químicos y Farmacéuticos ABELLÓ, S.A. Vinaroz, 15. Madrid: por cesión de COLLET, Oslo (Noruega).





## A LA INCLUSA LE HAN BORRADO EL NOMBRE. SE LO HAN LAVADO Y LO HAN PUESTO LIMPIO OTRA VEZ

*El Director del Instituto Provincial de Puericultura es D. Javier Matos. Una larga experiencia en esta Institución, y todas sus energías orientadas a mejorar la situación de estos niños, a protegerlos ante los hombres y ante la ley...*

### HABLA DON JAVIER MATOS, DIRECTOR DEL INSTITUTO PROVINCIAL DE PUERICULTURA

"Mundo Cristiano", en su número correspondiente al pasado mes de diciembre, publica una entrevista con el Dr. Matos Aguilar. El interesante y humano tema, relacionado con una de nuestras Instituciones más queridas, nos mueve a reproducir íntegramente dicho artículo y, gracias a la gentileza de "Gaceta Ilustrada", que nos proporciona las fotos, dedicamos también nuestra portada a tan elocuente tema.

en la partida de nacimiento literal, se cita su origen, aunque parece ser que ésta es una de las disposiciones que van a cambiar en la nueva reglamentación.

#### ¿ES ACONSEJABLE MANTENER EL SECRETO?

—No..., no es aconsejable. Los psicólogos cada vez son más partidarios de que se diga la verdad desde un principio, entre otras razones porque es muy difícil mantenerlo. Se crean en la familia una serie de tensiones y de problemas que aumentan a medida que el niño crece. Los padres viven siempre con el temor de que se pueda enterar, y cuando a los quince o a los veinte años conoce la verdad, esto le produce un choque muy fuerte y le coloca en una situación de rebeldía frente a sus padres adoptivos... "¿Por qué no me lo habéis dicho? Si os hubiera querido más...". Este es el planteamiento que se hace, y es lógico que se lo haga.

—Y el niño, ¿se adapta bien a la nueva familia?

—¿El niño? Se adapta perfectamente... Además, es conmovedor observar el cariño que depositan los matrimonios en sus nuevos hijos. En muchos casos tratan de ocultar la verdad al precio que sea. Yo conozco el caso de una señora que fingió un embarazo y a los nueve meses se hospitalizó en el sanatorio y allí le llevaron el niño que había adoptado.

—¿Se desarrolla bien el niño en el medio ambiente que le rodea o puede heredar una serie de taras de tipo psíquico?...

**D**OCTOR Matos, ¿qué requisitos son necesarios para que ingresen los niños en esta Institución?

—Bueno..., se pueden dar dos casos: los niños pueden venir sin datos o con datos. Esta distinción es muy importante a la hora del prohijamiento. Los niños que llegan sin ningún dato pueden ser prohijados para su ulterior adopción. Se les tiene en observación médica mes y medio, y si se encuentran bien y tienen un proceso de desarrollo normal, son adoptados inmediatamente, porque tenemos cantidad de peticiones, alrededor de mil ochocientas, y el año pasado se prohijaron ciento setenta y ocho niños.

—¿Y desde el punto de vista legal?

—Existe un período de tres años de adaptación, y luego se plantea la adopción definitiva. Actualmente,