

reas, lo que ha supuesto que el programa provincial de excavaciones fuese amplio y de enorme interés.

Nuestra primera actividad arqueológica se inició el pasado verano, cuando un equipo investigador, formado por especialistas en Arqueología, como Manuel Santoja, del Museo Nacional; María de los Angeles Querol, del Departamento de Prehistoria, de la Universidad Complutense; en Paleontología del Museo de Ciencias Naturales de Madrid, Alfredo Pérez González, Nieves López y Francisco de B. Sanchiz, y en Sedimentología del Departamento de Estratigrafía de la Universidad Complutense de Madrid, Margarita Díaz, presentaban al Servicio un informe sobre la excavación a realizar en la terraza fluvial del Jarama (Arganda) donde habían aparecido restos de elefante fósil (del género *Palaeoloxodon*) junto con los de otros animales e instrumentos líticos del hombre cuaternario, todo de hace unos 180.000 años. La Comisión de Educación y Cultura aprobó subvencionar esa excavación a la vista del informe presentado cuya realización material tuvo lugar en el último semestre de 1976, ya que hubo de realizarse con toda urgencia, dado que el lugar donde se encontraba el elefante estaba amenazado por los trabajos de la gravera, de Aridos, S. A. que los había paralizado, en un maravilloso proceder, durante esa etapa, para no entorpecer a los técnicos en su labor y por supuesto ante las inclemencias del tiempo, que se aproximaba. Finalizados los trabajos de campo, el director del equipo, don Manuel Santoja Gómez, redactó un informe sobre esta excavación arqueológica, adjuntando el plano de localización del yacimiento a que hace referencia en el mismo.

En este informe se recoge lo siguiente:

En el año 1970 se descubrieron fortuitamente unas defensas de elefante al realizar trabajos de obtención de áridos en la gravera ARIDOS, S. A., del término municipal de Arganda. Inmediatamente se realizó una campaña de excavación, con objeto de determinar la naturaleza y extensión del yacimiento, dirigida por



la doctora Nieves López (Paleontóloga) y don Alfredo Pérez González (Geólogo). Dicha campaña preliminar se desarrolló en una superficie de cinco metros cuadrados y en ella se pudo determinar la importancia del yacimiento, por contener instrumentos líticos del Paleolítico inferior, así como una

interesante faunística, puesto que además de la presencia de elefante (*Palaeoloxodon antiquus*) se documentó la existencia de microfauna, anfibios y reptiles.

La presencia de industria lítica aconsejó suspender la excavación, hasta contar con la colaboración de algún pre-

historiador, no reanudándose hasta 1976.

Esta campaña, desarrollada gracias al apoyo económico de la Diputación Provincial de Madrid, se llevó a cabo teniendo en cuenta los resultados de la efectuada en 1970, dirigiéndose especialmente a evidenciar la presencia de asociaciones, industria



lítica-fauna y todos los detalles posibles que permitieran reconstruir las características de la ocupación humana, que tuvo lugar en este punto hace varias decenas de milenios.

Se realizó una cartografía preliminar que permitiera delimitar la extensión del yacimiento conservado, y con base en ella se efectuó la acotación del yacimiento en cuadrículas de un metro cuadrado. La excavación se realizó tomando como unidades básicas estas cuadrículas y pasando a planos a escala 1:5 todos los objetos, elementos estratigráficos, etc., aparecidos en el curso de la excavación. Paralelamente se realizó un cribado de toda la arcilla extraída, proceso aún en curso y en el que se tiene que emplear una bomba hidráulica para conseguir deshacer la arcilla, con objeto de no dejar escapar absolutamente ningún fragmento de microfauna, por mínimo que sea.

Se procedió durante la campaña a realizar consolidaciones «in situ» del material óseo, así como a la toma de muestras para



sedimentología y el levantamiento de cortes y perfiles estratigráficos. Estas tareas estuvieron a cargo de María Sanz, del Instituto de Conservación y Restauración de Materiales Arqueológicos, y Alfredo Pérez González y Margarita Sanz, del Insti-

tuto Lucas Mallada, del CSIC y del Departamento de Paleontología de la Universidad de Madrid. En los trabajos previos de identificación faunística intervinieron varios especialistas, coordinados por Nieves López, del Instituto Lucas Mallada, del CSIC.

La responsabilidad general del método de excavación recayó en el firmante de este informe, con la colaboración de la doctora M.^a Querol, directora del Museo de Avila.

Se excavaron en total unos 120 m², con la participación de más de trein-



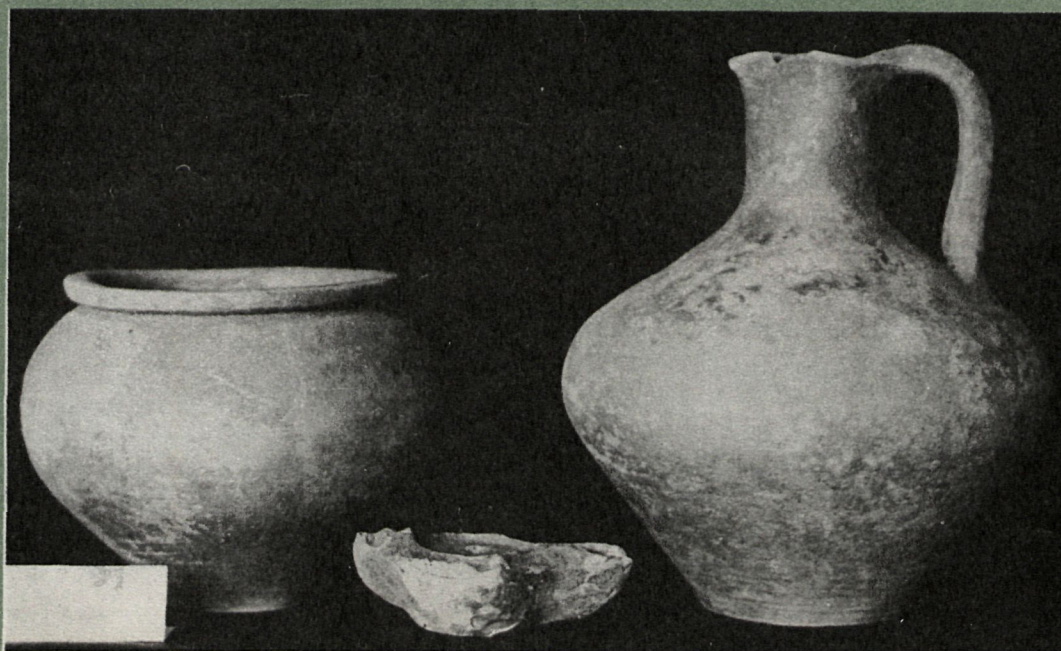
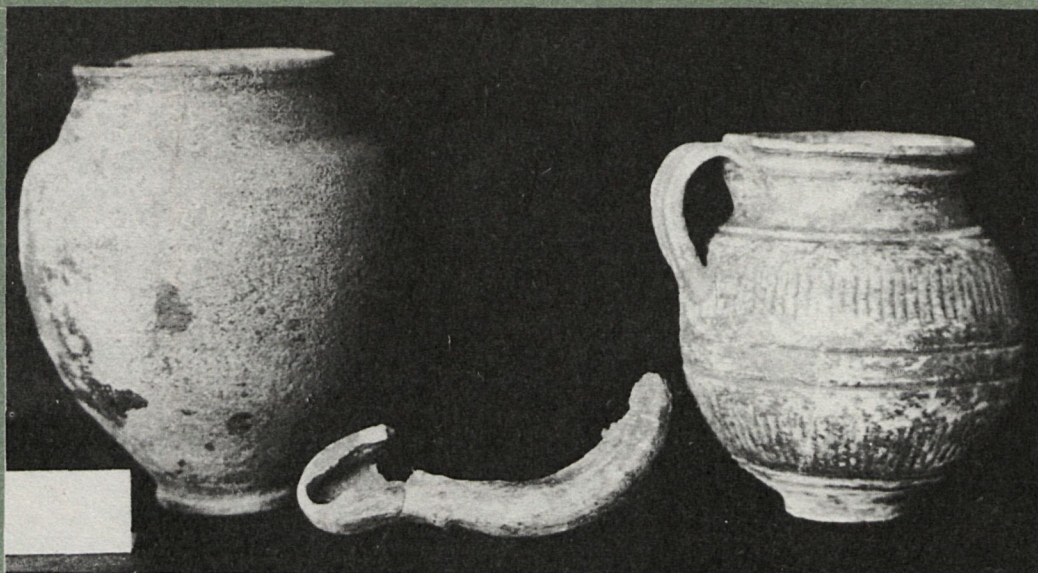
ta alumnos de Prehistoria y Arqueología de las Universidades de Madrid (Complutense y Autónoma), Barcelona, y Colegio Universitario de Toledo.

En los primeros días de campaña se descubrieron los restos de otro elefante, con industria lítica, en una posición estratigráfica comparable al del primer yacimiento, en conexión anatómica, por lo que sus restos ocupaban tan sólo 12 metros cuadrados. Su excavación se realizó paralelamente y con los mismos métodos que la del otro yacimiento, si bien hubo que poner en práctica un procedimiento especial de consolidación a base de espuma de poliuretano expandido, con unos procedimientos óptimos.

En el momento actual resulta prematuro hablar de resultados, pero los materiales extraídos permiten asegurar que se trata de un yacimiento de elevadísimo interés, para conocer el modo de vida del hombre en un momento del Pleistoceno medio, hará unos doscientos mil años.

Este interés puede concretarse en los siguientes aspectos:

- Hallazgo de numerosas lascas de talla y avivado de utensilios, que permitirán precisar las técnicas empleadas en la fabricación de instrumentos líticos en esta época, así como el grado de evolución tecnológica de aquellos primitivos homínidos.
- Hallazgo de una gran variedad de especies de vertebrados (*Palaeoxodon antiquus*, *Cervus elaphus* y una cría de cánido entre los animales de talla mayor y una gran variedad de anfibios, reptiles —ofidios y quelonios—, aves, insectívoros, lagomorfos, roedores y peces) que permitirán determinar aspectos ecológicos del medio en el que vivió el hombre de aquella época en esta región, así como sus costumbres alimenticias.
- Estudio de las asociaciones fauna-industria que permi-



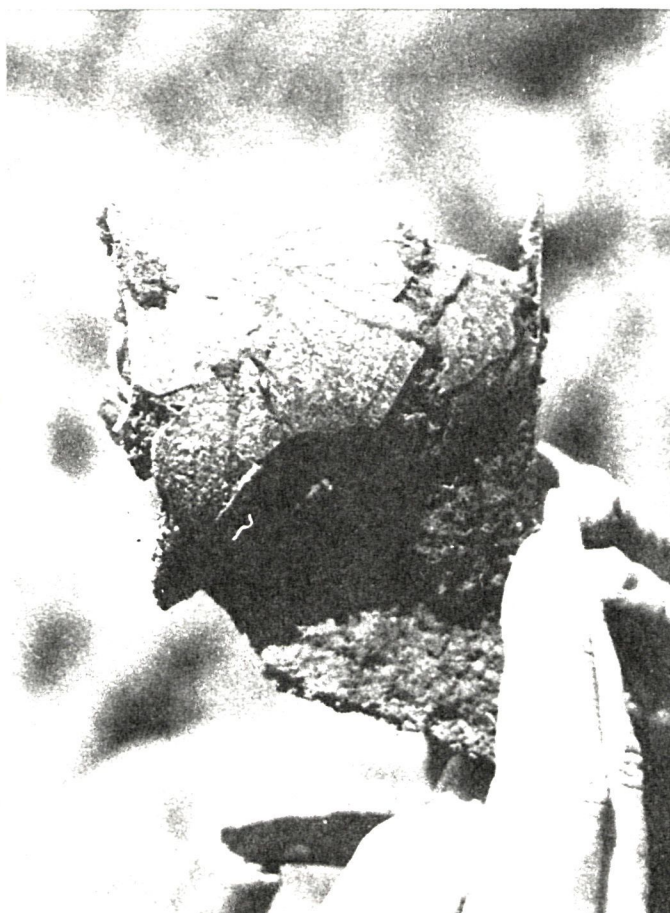
tirá precisar rasgos del comportamiento social humano de la época, incluidas características de la composición numérica de los grupos en que cazaban y/o se aprovisionaban de alimentos y materias primas.

- Estudios cronológicos sobre las características faunísticas y prehistóricas del Pleistoceno Medio en la Meseta española.
- Estudios ecológicos basados, además de en los datos aludidos en apartados anteriores, en los análisis de polen y sedimentológicos.

de Granada —Solana del Zamborino— excavación que se realiza por un equipo de la Universidad de Granada. El Yacimiento de Aridos puede llegar a ser el primer yacimiento de este tipo bien conocido en la Península.

En el presente año se está procediendo a los trabajos del gabinete y laboratorio de todos los elementos encontrados en la citada excavación, a fin de poder llevar a cabo una importante publicación en la que detenidamente se expongan todos los detalles sobre la misma publicación que pretendemos distribuir a finales del presente año.

Asimismo y en el plan de investigaciones ar-



muy valiosos en este campo, como es la realización de un fichero documental de todos los yacimientos, valoración y evaluación de los existentes en la actualidad, realización de una memoria científica de resultados para su publicación y difusión, y elaboración de una guía paleontológica del pleistoceno de la provincia de Madrid.

Un tercer proyecto, que se encuentra en su primera fase, escoge las exca-

vaciones diversas a realizar en el término de Tíltulcia.

Y como proyecto ambicioso está la creación de un Museo Arqueológico provincial, para lo que se ha iniciado ya las primeras gestiones en el cual podrían exponerse los resultados obtenidos de estas y futuras investigaciones.

Luis VAZQUEZ FRAILE
Director de los Servicios de Extensión Cultural y Divulgación



Para intentar valorar más justamente la importancia de este yacimiento debemos añadir que en toda la Península, sólo se conocen otros dos yacimientos comparables, uno en la provincia de Soria —Terralba/Ambroña—, excavado por un equipo internacional, especialmente americano, a comienzos de la década del sesenta y cuyos materiales más importantes se encuentran aún en Estados Unidos; el otro yacimiento comparable se encuentra en la provincia

queológicas de 1977 están aprobados los tres proyectos: Uno sobre un plan de investigación arqueológica en la ciudad romana de «Complutum», de Alcalá de Henares, el cual se encuentra en estudio muy avanzado y que será objeto de comentario en un próximo número de esta Revista.

Otro sobre «prospección y valoración científicas de los yacimientos pleistocenos, prehistóricos y paleontológicos de la provincia, proyecto que aspira a conseguir objetivos

MADRID y su provincia contará para la próxima temporada con 15 equipos en categoría nacional

- Nueve de ellos,
sólo de la provincia
- Gil de la Serna:
Gestión triunfal de
un presidente



EN nuestro número anterior, hablando sobre el gran éxito logrado por el Club Deportivo Getafe al mantenerse dignamente en Segunda División, señalábamos de pasada el éxito impresionante del fútbol castellano en general y del madrileño muy en particular, habida cuenta que, sólo en categoría nacional, Madrid y su provincia cuenta para la temporada 1977-1978 con quince equipos: Real Madrid, Atlético

de Madrid y el recién ascendido Rayo Vallecano, en Primera División; el Getafe, en Segunda; Castilla, Atlético Madrileño, Pegaso y Torrejón, ascendidos los cuatro a Segunda División B; y Carabanchel, Moscardó, Leganés, Alcalá, Arganda, Ciempozuelos y Alcorcón, en Tercera División, habiendo ascendido de categoría los cinco citados en último lugar.

En Madrid capital se cuenta con un total de siete equipos, reservándose la provincia los ocho

restantes y, a excepción del Getafe, del que hicimos un amplio reportaje en nuestro número anterior, hablaremos en esta ocasión de los otros.

SEGUNDA DIVISION B

La nueva categoría que se estrenará en la próxima campaña que, por cierto, ya está a punto de abrir sus puertas, contará con cuatro equipos madrileños, tres de la misma capital y uno, el Torrejón, de la pro-

vincia. Este conjunto, que llevaba ya algunos años luchando en Tercera, ha realizado en la temporada anterior una campaña aceptable, logrando un décimo puesto al final de la competición que dice mucho en su favor. Finalizó la Liga con 38 puntos, sin negativos ni positivos, con doce partidos ganados de los treinta y ocho disputados. Quizá, y de cara a la nueva categoría, bien puede pensarse que el cuadro de la Base pasará bastantes apuros para mantenerse, pero cabe esperar que

el conjunto se refuerce y pueda, al menos, mantenerse con dignidad.

TERCERA DIVISION

Carabanchel y Moscardó, viejos conocidos en la categoría, se han mantenido, mal que bien, pero han logrado su objetivo, en tanto que los ascensos a esta Tercera División, que será sumamente remozada con equipo y hombres jóvenes, han sido protagonizados por los cinco primeros conjuntos clasificados al final de la Liga en la Categoría Preferente Castellana; éxito, como decíamos al principio, muy en particular del fútbol de la provincia de Madrid. Estos cinco equipos han mantenido una lucha reñidísima durante todo el campeonato, pero su mando y hegemonía han sido claros sobre el resto de los conjuntos. Mientras el Leganés se proclamaba extraordinario campeón, logrando ni más ni menos que 56 puntos de 34 encuentros disputados, con veinticuatro victorias y tan sólo dos derrotas. En segundo lugar se clasificó el Alcalá, a ocho puntos del Leganés, superando en cuatro al tercer clasificado, el Arganda, en tanto que el Ciempozuelos y el Alcorcón llegaban al final igualados a 43 puntos, dejando en cuarenta al Toledo. El éxito, insistimos, es impresionante, siendo para estos cinco equipos de la provincia de Madrid factor decisivo en su historia, pues por primera vez van a militar en Tercera División.

EL PRESIDENTE DE LOS EXITOS

No queremos cerrar este reportaje sin hacer mención muy directa, porque se la merece con toda justicia, de un hombre que a lo largo de casi siete años está llevando con pulso firme, decidido y triunfante el timón de la nave futbolística castellana. Nos referimos, claro está, a Adolfo Gil de la Serna, el presi-



dente de la Federación Castellana, cuya humildad, modestia y capacidad no merece la pena de ser recordado. Gil de la Serna, que saliera precisamente de un club modesto de la provincia, el Carabanchel, puede sentirse orgulloso de lo que la campaña anterior significó para su gestión, al

igual que el fútbol de Madrid le estará siempre agradecido. No sólo éxitos en el orden estrictamente deportivo, sino en sus gestiones al frente de la Federación, teniendo como resultado de su andadura presidencial la construcción de campos, la salida a la luz de nuevos

equipos en toda la provincia y la región y, un último éxito que hay que apuntarle, recordémoslo, fue obtener la concesión de cien millones de pesetas de la Excma. Diputación Provincial para ayuda de todo el fútbol de la provincia. ¡Enhorabuena!

J. C.



BOXEO

ROBERTO DUQUE, UN ENAMORADO del BOXEO



N

ADIE que trate o domine el mundo del deporte tiene necesidad de

hacer una apología de Roberto Duque. Roberto Duque es sobradamente conocido, sobradamente modesto y entregado a una labor como para hacerle una presentación que no necesita.

Hoy ha vuelto a la federación de donde nunca tuvo que haber salido; hoy nuevamente rige los destinos del boxeo nacional. Roberto Duque fue el hombre de la transición entre Vicente Gil y los nuevos destinos de un deporte que él siente como pocos. En 1968 fue destinado digitalmente para el cargo, era la razón y la costumbre, pero a pesar de haber sido designado sin oposición, trató de llevar con democracia un estamento del deporte nacional con participación masiva de todos sus componentes. Encontró oposición, la propia de un renovador, ya que desde el primer instante de hacerse cargo, entendió que debía dedicar una atención preferente a ese tipo de boxeador anónimo, sin gloria y sin focos, sin fajín de campeón y sin aplausos que tanto sabe de sacrificios.

DOS TRATAMIENTOS

—El boxeo tiene dos tratamientos: uno el profesional, otro el amateur.

Estas eran sus repetidas palabras. Entonces no le dejaron cristalizar su idea y la oposición se hizo muy fuerte. A pesar de ello, sus triunfos ahí están, en esa balanza jamás igualada de campeones que a base de dedicación logró para España. Cuando se hizo cargo de la Federación, el número de licencias no llegaba a dos mil quinientas; cuando lo dejó lo había multiplicado por cuatro. Al frente de la Federación llegamos a ser la primera potencia europea en este deporte, con campeones continentales como Legrá, Velázquez, Hernández, Urtain, Calvo, Pedro Carrasco, Senin, Romerito, Aisa; los tres últimos en la disputa del tí-