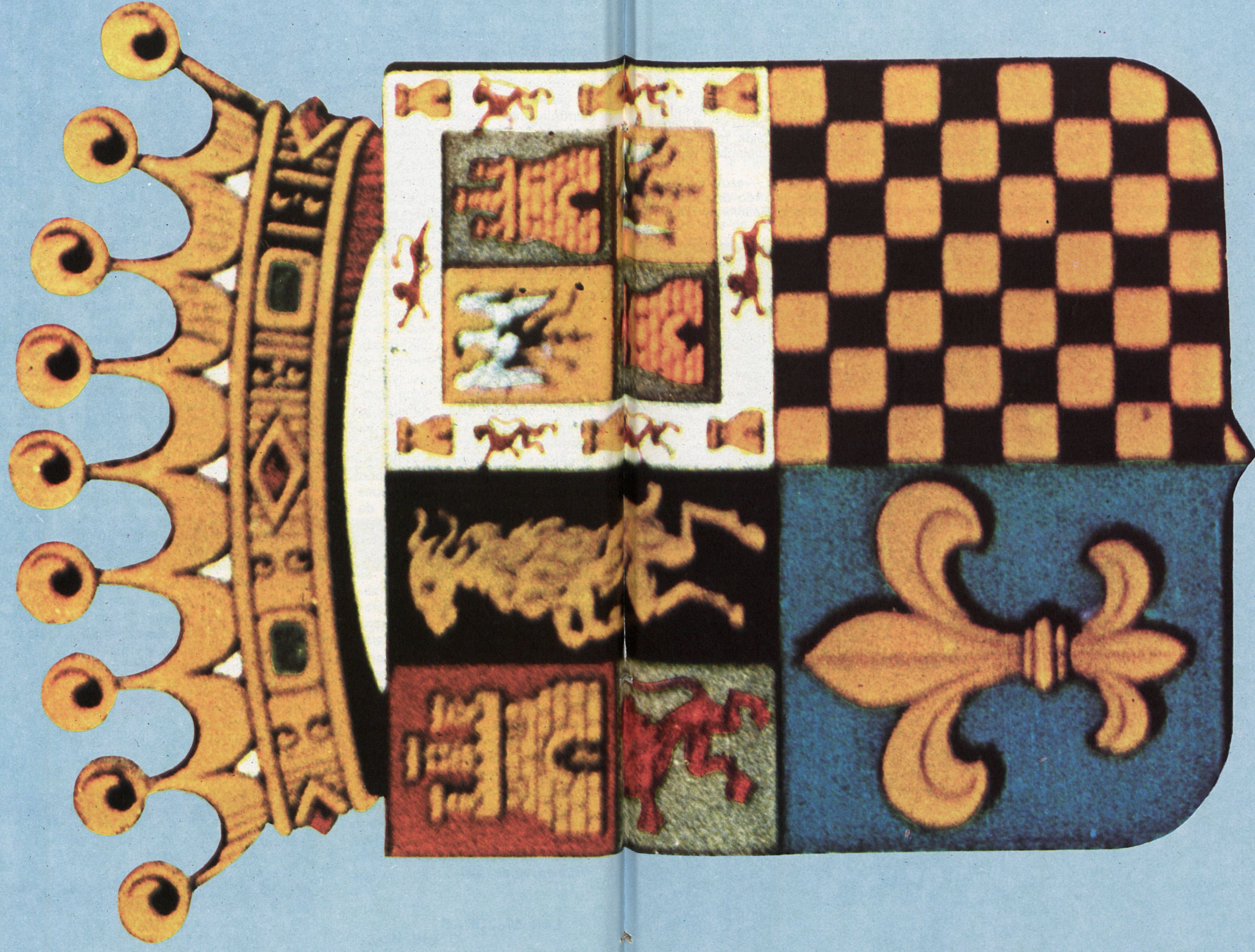


**LOS ESCUDOS
DE NUESTRA
PROVINCIA**

CHINCHÓN

OSIZAROS
UNA REVISTA PARA MADRID Y SU PROVINCIA



Por Real Orden de 22 de enero de 1925 la ciudad de Chinchón viene usando oficialmente el escudo descrito en los siguientes términos:

«Debe ser cuartelado en la siguiente forma: Primer cuartel medio partido y cortado; en el primero de los tres cuarteles resultantes en campo de gules, castillo de oro almenado; en el segundo, en campo de plata, león rampante, y el tercero, en campo de sable, cabra de oro levantada. Segundo cuartel, cuartelado; primero y cuarto, águila de sable en campo de oro; segundo y tercero, castillo al natural en campo de plata, orlado de castillos y leones. Tercer cuartel, flor de lis de oro y campo de azur. Y cuarto cuartel, jaquelado de sable y oro». Todo él surmontado por corona condal y, en su

base, la divisa «La Muy Noble y Muy Leal», título concedido por Felipe V.

Los dos primeros cuarteles ostentan las armas de los Cabrera-Bobadilla: el león y el castillo, Armas Reales que incorporó a las suyas —la cabra— don Andrés de Cabrera, por concesión de los Reyes Católicos; las águilas y castillos son del ilustre linaje de doña Beatriz de Bobadilla, a quien fue concedido el señorío de Chinchón con los mismos derechos que a su marido. La flor de lis del tercer cuartel nos recuerda el domicilio de la Casa de Anjou, de los Borbones. El jaquelado del último cuartel pertenece al apellido Godoy, heredado por doña Carlota Luisa Manuela, hija del Príncipe de la Paz y condesa de Chinchón.

Florentino CASTAÑEDA

Una tradición casi olvidada

LA CERAMICA DE LA MANCHA

(II)

El panorama del alfarero no es optimista



La venta al por menor tiene en 1978 un auge importante



La guerra civil destruyó las principales alfarerías



COMO decíamos en el número anterior y dentro del programa de actividades culturales de la Diputación Provincial de Madrid, y de la línea seguida por el presidente de la Corporación, continuamos con esa tradición casi olvidada: La Cerámica.

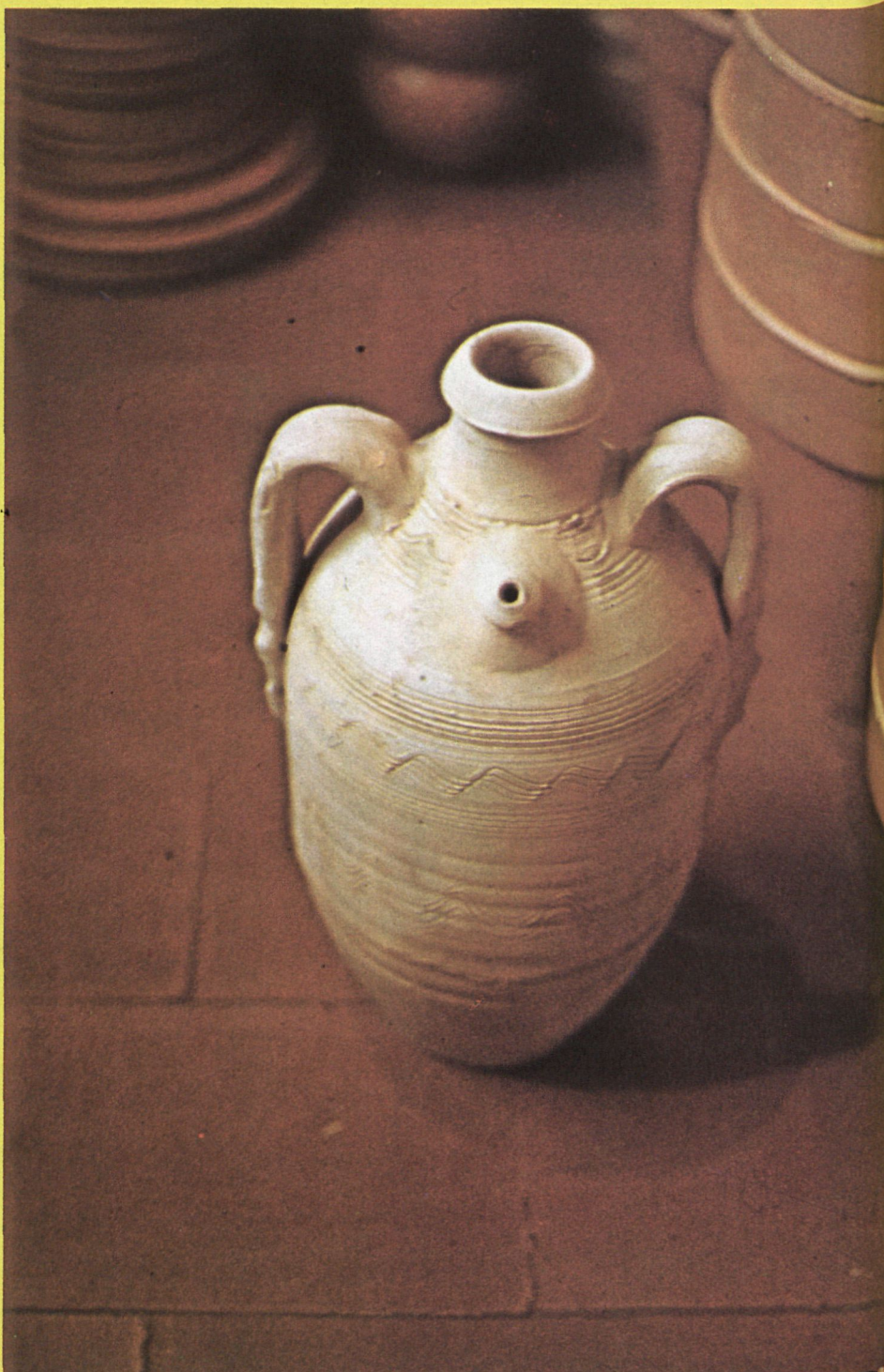
LA CERAMICA EN LA MANCHA Hª

España cuenta en su zona centro con una de las cerámicas más importantes del mundo, destacando la provincia de Toledo con tres centros principales: Puente del Arzobispo, Talavera y el propio Toledo. Las dos primeras han seguido unos pasos muy semejantes hasta

que en la segunda mitad del siglo XIX comienzan a diferenciarse. Por la similitud entre ambas puede hablarse de las principales series en común, teniendo en cuenta que la producción es muy numerosa por ir dirigida al pueblo, a pesar de que en algunos casos gozara de gran aceptación por las clases más altas, logrando que se hicieran piezas más cuidadas.

La primera serie que encontramos en los siglos XVI y XVII es la llamada de «mariposas» cuya decoración es una serie de orlas en los bordes (de aquí el nombre de mariposas) y con motivos vegetales intercalados, colocando en el centro figuras de animales, todo ello a base de gruesas pinceladas y rápida ejecución.

La serie tricolor —azul, naranja y manganeso—, siendo de diferentes tonalidades en Talavera y Puen-



te del Arzobispo, donde utilizaban un verde esmeralda muy particular y un tono negruzco de óxido de manganeso, ha sido una de las más conocidas por su gracia y colorido. Los temas más característicos de estas series eran los motivos arquitectónicos, humanos, animales y flores. En Puente del Arzobispo se colocan animales arquitectónicos en medio de un fondo paisajístico realzado con unas determinadas espirales; también eran famosos el tema del «piño» y de la «cola-gallo». Y en Talavera el tema de «estrellas de plumas», con una cenefa en el borde, un rumbo cuadrículado y elementos caligráficos en forma de S, con el centro grabado con las letras JHS y los clavos de la Pasión o las siglas de Ave María.

Otra serie, ya del siglo XVIII es la «Chinesca» o de «golondrina» orla y hoja de palma y en el centro una de dos golondrinas, todo ello realizado en azul. Estas líneas azules siguen una línea de esquematización, quedando en el siglo XVIII reducidos los árboles a unos trozos verticales para el tronco y unos abanicos en la copa.

Es a partir del siglo XVIII cuando la influencia de la cerámica de Alcor se deja ver claramente. El tema de la puntilla «Berain», el tema del «Chaparro»: un puente, un río y un árbol asombrillado, el tema de las tres manzanas y el del «ramito» son más tratados. Luego, a partir de la segunda mitad del siglo XVIII, se hacen ya los platos de «castañuela», llamados así por tener el borde ondulado.

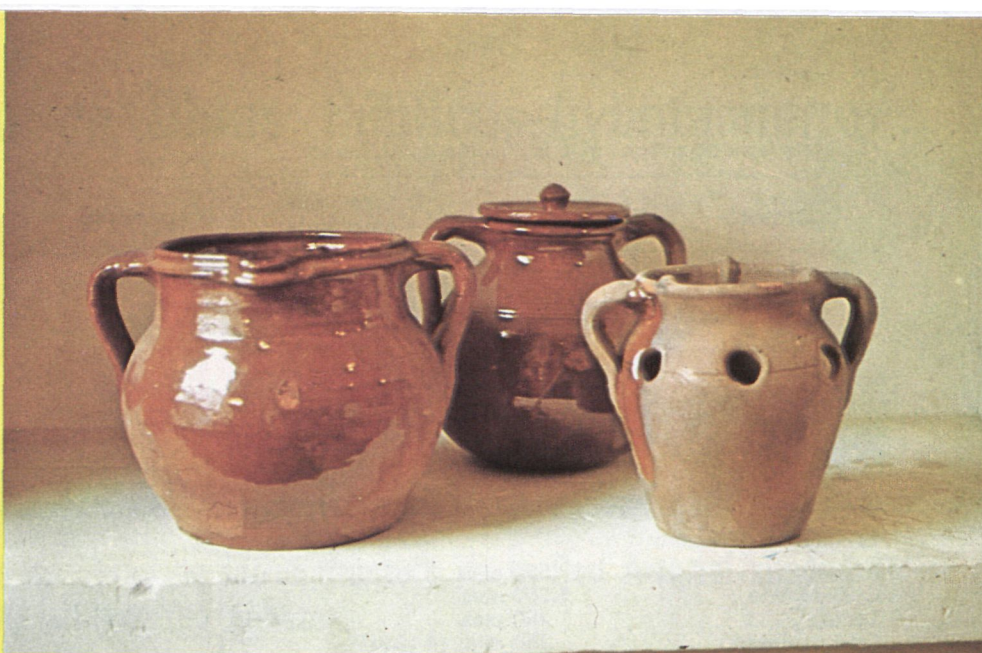
La guerra napoleónica es fuente de inspiración para muchos alfareros, apareciendo decoraciones de jinetes, bustos, guerrilleros, etc., estando las figuras de perfil, silueteadas y rellenas de color.

La Cerámica entonces sufre una decadencia muy notable que no se podrá superar hasta 1901, año en que Enrique Guijo y Juan Ruíz fundan el alfar de «Nuestra Señora del Prado» imponiendo la cerámica de Talavera sobre la del resto de España.

Tras la guerra civil los tiempos son duros y el gusto por este arte se va perdiendo paulatinamente de una manera alarmante, desapareciendo alfareros y estilos que están costando mucho trabajo el recuperar en estos tiempos.

LA CERAMICA DEL CENTRO, HOY

Hoy día la cerámica de Talavera conserva las series de mariposas, tricolor chinesca o de golondrinas, polícroma, etc., pero en general al ser industrializada quedan piezas mal acabadas y de mala policromía por los nuevos pigmentos, siendo también muy frecuente la mezcla de motivos decorativos, así como nue-



vos temas, que sirvieron de boom turístico y que causaron una baja en la calidad, con vidriados y pinturas que no correspondían realmente al arte de la cerámica.

En el siglo XVII hubo una fuerte influencia del matrimonio Agudo, quienes realizaron unas determinadas piezas, decoradas con motivos mudéjares tradicionales y de significación oriental, muy seguidos más tarde por Sanguino.

Pero pasando a la producción alfarera propiamente dicha hay que destacar sin duda la producción de los botijos, cántaros, bebedores para gallinas y conejos, y macetas. En Ocaña se hacen unas piezas muy blancas, conseguidas por la mezcla de sal con pasta cerámica. En Cuerva, además de pucheros, ollas y cazuelas, son famosas las «ollas-majas» (vasijas ovoidales) que tradicionalmente llevaba la novia a su nueva casa y se colocaban boca abajo, quedando la decoración vegetal invertida. Actualmente se han introducido nuevas formas, de manera que se han abandonado las piezas utilitarias, a excepción de los cántaros, dedicándose sólo a

la fabricación de piezas decorativas, al contrario de lo que pasa en Consuegra y Madridejos, donde la alfarería se sigue acomodando al campo rural.

Hay pueblos como este citado Madridejos, donde pucheros, botijos, cántaros, etc., reciben, cuando el sol es fuerte, el vidriado sin necesidad de la primera cocción, y a veces van decorados con tierra blanca, hojas vegetales y por el medio con una lata con largo pitorro por donde sale la pasta.

En Villafranca de los Caballeros se hace una alfarería, sólo para agua, de aspecto blancuzco, debido a la sal que contiene la arcilla. A las piezas normales se les añade las «caracolas» y las «Grilleras», las primeras son huecos terminados en pitorro y que al servir para hacer ruido las utilizaban los regadores cuando acababan la faena diaria.

En Castellar de Santiago se hacen piezas vidriadas utilitarias, y en Puerto Lápice las cerámicas suelen ser de adorno. Valdeverdeja tiene un alfar que hace piezas para agua y fuego, cántaros, barriles de campo, parras u orzas para guardar aceitunas y la matanza, parrillas de



GASTOS

1) Materiales empleados para la cocción de un horno:

Material	Precio pesetas	Cantidad empleada	Importe
Tierra	1.500/camión 500 porte	1 camión	2.000
Minio	60/Kg	3 arrobas	2.250
Galena	53/Kg 600 porte	3 arrobas	
Juagueti	10/Kg	15-20 Kg	175
Viruta	1.200-1.500/ camión	2 camiones	2.500-3.000
			6.825-7.095

2) Importe tributario:

Industria	500 ptas.	
Casa-terreno	1.200 ptas.	
Tráfico	1.200 ptas.	4.263 ptas./anual
Carnet artesano	250 ptas. (4 años)	335 ptas. mens.
Jubilación	1.300 ptas.	
		7.180-7.400 ptas./mensual

miel, cocinillas, botijos, bebederos, etcétera. En Navalucillos la fabricación es con arcilla muy roja y que por lo general no debe ser de muy buena calidad, rompiéndose a menudo.

FORMAS DE VENTA EN LA MANCHA

Las formas de venta han variado mucho en los últimos años, teniendo que diferenciarse el sistema utilizado antes de la decadencia y el que se usa en la actualidad. Camporreal, situado en la provincia de Alcalá de Henares, con una superficie total de seis mil doscientas hectáreas, es un ejemplo vivo de esta diferenciación. Antes de la Guerra Civil iban a Camporreal arrieros, con carros y caballerías, que compraban a los alfareros los cacharros más usados entonces, que más tarde vendían en Madrid, en sus pueblos periféricos y en toda la sierra de Guadarrama. Los propios alfareros salían también a vender por los alrededores en burros con angarillas, se salía de madrugada y el itinerario a seguir se guardaba con sumo secreto.

En la actualidad, la venta directa al por menor es importante. Son los viajeros de paso los que compran en el alfar las formas modernas (juegos de café, ceniceros, etc.), y gran producción se vende a través de los cacharrereros de Madrid, Guadalajara, Alcalá, etc.

Hoy en día, para la venta directa y al por menor no existen unos precios muy definidos: se trata de una venta personalizada en cuya subida o bajada influyen determinados factores muy variados.

GASTOS DE UN ALFAR PROMEDIO

Finalmente queremos realizar un pequeño cuadro en el cual se puede representar los gastos de un alfar, al referirnos a los materiales empleados para la cocción de un horno, siendo los siguientes.

Como cuecen aproximadamente cada veinticinco días, esta cifra se aproxima a la de los gastos mensuales del alfar, pero habría que añadir el gasto de agua, luz, reparaciones, etc.

Por todo ello y sin olvidar que al llenar el horno de piezas menudas su importe al por mayor se aproximaría a unas 50.000 pesetas, el panorama del alfarero no es muy optimista y raramente un alfar puede mantenerlo un alfarero por sí sólo, no produciendo más de dos jornales inseguros, lo que explica la desaparición de este oficio, para pasar a otros mejor remunerados y con mayor seguridad.

Laura I. DE ALDECOA
(Fotos cedidas por
José Arias para
«Cisneros»)



OBJETIVO: MEJORAR LOS ACCESOS A MADRID

- El acuerdo para la ejecución de obras de infraestructura de la Red Arterial supondrá una inversión de casi 15.000 millones de pesetas.
- Los cierres del cinturón de circunvalación, la creación de una vía preferente Este-Oeste y el acondicionamiento de las carreteras radiales, puntos básicos del plan.
- Gracias a él, se verá beneficiada la circulación por la capital, así como la entrada a los barrios periféricos y la conexión con los pueblos más relacionados con la ciudad.

DE aquí a ocho años, los accesos a Madrid y la circulación por el interior de la capital habrán dado un paso de gigante en su desarrollo y mejora, gracias a las obras que se van a llevar a cabo en su red arterial. Unas obras que se deberán a la colaboración mutua que, en este sentido, van a ejercer el Ministerio de Obras Públicas y Urbanismo y el Ayuntamiento de la Villa, concretada últimamente en la firma de un acuerdo entre ambos organismos por parte de sus respectivos titulares, Joaquín Garrigues Walker y José Luis Alvarez Alvarez.

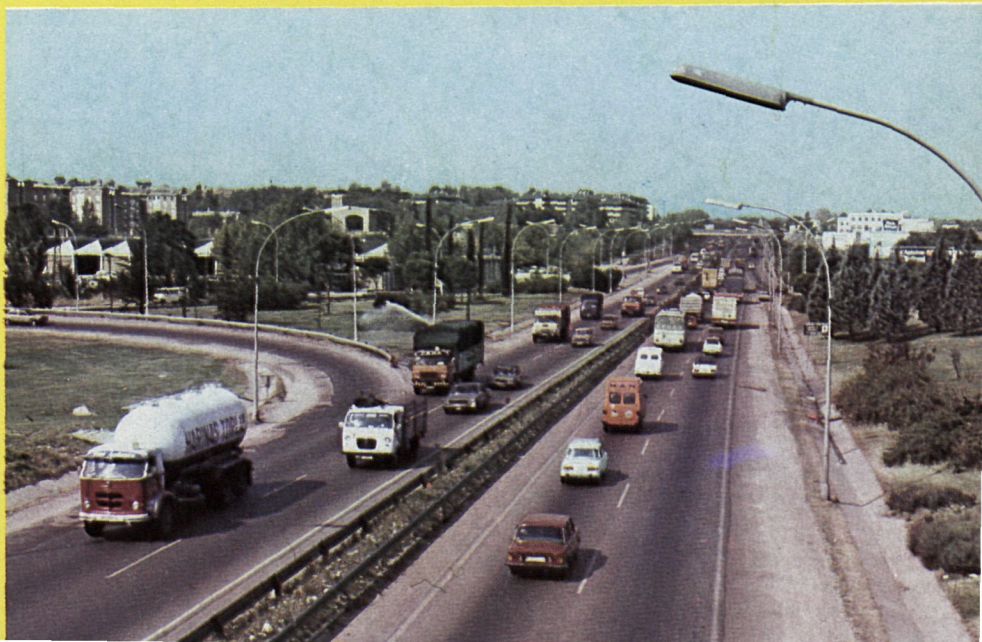
El convenio suscrito entre el MOP y el Ayuntamiento de Madrid para la financiación y ejecución de obras de infraestructura en la red arterial, supone una inversión de 14.980 millones de pesetas, de los que 9.376 serán aportados por el departamento ministerial, y los 5.604 restantes correrán a cargo de las arcas municipales.

En el fondo de ese importante desembolso económico, el capítulo de los fines pretendidos para intentar hacer que la circulación por Madrid, tantas veces acreedora de calificativos

que denuncian deficiencias, dé un giro decisivo de cara al futuro, dejando de ser uno de los problemas básicos de su cotidianeidad. Fines que, según divulgaba el propio Ayuntamiento y explicó el alcalde a los periodistas, consisten en establecer un programa coherente que complete y complemente las vías y tramos de la red arterial ya construidos, «para obtener el máximo rendimiento de su rentabilidad y eficacia, en el doble sentido de la fluidez del tráfico y del favorecimiento de medidas que mejoren el equilibrio

entre el transporte colectivo y el individual».

La primera meta, el primer escalón hacia la consecución de las soluciones perseguidas, estriba en completar el cinturón de circunvalación de la capital, como columna vertebral entre el casco central y la periferia, y que al mismo tiempo ofrezca la posibilidad de una vía de unión entre este y oeste, de la que tan necesitada está la ciudad. Junto a la circunvalación y esa vía preferente este-oeste se logrará también crear un nuevo acceso al aeropuerto de Barajas, que hoy sufre las conse-



OBRAS A REALIZAR

Las realizaciones a emprender, que quedarán finalizadas por completo en un período de ocho años —**el plan abarca de 1978 a 1985**—, se dividen en tres amplios capítulos: grandes obras, obras medianas y pequeñas obras.

Grandes obras.—Las grandes obras, cada una de las cuales alcanza presupuestos que rebasan los 500 millones de pesetas, buscan el completar el cinturón de circunvalación a Madrid. Son éstas:

1. Enlace del Puente de Castilla.
2. Enlace de Puerta de Hierro (**tramo La Zarzuela - La Veguilla, del cuarto cinturón**).
3. Enlace sur, en su primera fase.
4. Puente de los Tres Ojos.

Obras medianas.—Con presupuestos que oscilan entre los 150 y los 500 millones de pesetas, las denominadas «**obras medianas**» persiguen unir la ciudad de este a oeste, así como mejorar los accesos principales. Comprenden lo siguiente:

1. Tramo del tercer cinturón entre el enlace de Puerta de Hierro y la Huerta del Obispo, como vía de acceso por el oeste a las barriadas de Villaamil, Tetuán y Valdezarza.
2. Nuevo acceso M-31 a Barajas, descomponible en dos tramos:
 - a) Entre el enlace de Santamarca y el cuarto cinturón, con acceso a las barriadas de Pinar del Rey, Colonia Leonesa, San Matías, Colombia, San Lorenzo y del Cristo.
 - b) Entre el cuarto cinturón y el aeropuerto de Barajas, sirviendo de acceso a la colonia Juan de la Cierva, Barrio de Corralejos, Pueblo de Barajas, tramo Peña Grande - Huerta del Obispo y Parque de la Ventilla.

cuencias de una Nacional-II muy saturada, y una total política de mejoras para todos los accesos de la capital, a través de las vías radiales N-I, N-II, N-III, N-IV, N-V, N-VI y N-401, las cuales han de servir al mismo tiempo como conexión entre la gran urbe y los núcleos más alejados de la periferia.

Por lo que afecta exclusivamente a la red secundaria, el convenio pretende un aumento sustancial en la accesibilidad de las barriadas conectadas a la red principal de la capital, así como completar la eficacia de la propia red secundaria. Y, con respecto a las dos redes en conjunto, está en los fines de la colaboración Ministerio - Ayuntamiento aumentar la eficacia del servicio de ambas, disminuyendo también su peligrosidad mediante la implantación de pasarelas para peatones

en puntos estratégicos, así como mejorar la capacidad y regularidad de las líneas de transporte colectivo a la periferia, merced a nuevos itinerarios, nuevos carriles «**sólo bus**», etcétera.

El convenio, que se encamina a la realización de actuaciones en el término municipal de Madrid, abarca en extensión a tres importantes ámbitos:

- a) El término municipal de Madrid-capital.
- b) Los términos municipales que, con el anterior, constituyen el área metropolitana de Madrid.
- c) Algunos términos municipales, excluidos del área, pertenecientes a la provincia de Madrid y que funcionalmente están relacionados urbanísticamente con el área.

