

Inflación, déficit público y subida del dólar, causas fundamentales

LA FINANCIACION, CABALLO DE BATALLA DE LAS EMPRESAS

Los empresarios españoles se quejan de que ahora no pasan de ser unos simples cajeros que buscan desesperadamente dinero para sus empresas. Y quizá sea cierto. Porque uno de los grandes males que padecen las empresas y el sector económico del país es la falta de financiación, y cuando ésta existe es muy cara, en aras de contener una inflación que a la postre no se contiene, como lo demuestra el índice último y las previsiones para los seis primeros meses del año en curso.

Pero será interesante conocer de una forma sintética y esquematizada cuáles son las principales quejas de los empresarios españoles referidas a este punto concreto de la financiación, que también afecta, por consiguiente, al sector público y a los propios trabajadores. En síntesis, ésta es su posición:

— La desaparición de la financiación al capital circulante de las empresas exportadoras españolas va a afectar profundamente al sector. Se trata de 243.000 millones de pesetas, que han servido de fondo de maniobra para dichas empresas e incluso en algunos casos de recursos para la inversión. Aun en el supuesto de quedicha financiación pueda ser renovada mediante créditos ordinarios, ello entrañará un aumento considerable de los costes financieros.

— La financiación del déficit público a través del Banco de España, emisión de deuda pública en el interior y financiación exterior (640.000 millones de pesetas a final de mayo último), afectan desproporcionada y negativamente a las posibilidades de financiación del sector privado.

Las condiciones en que se está obteniendo esta financiación del sector público contribuirán también a un encarecimiento de la financiación para el sector privado.

— El aumento de los intereses en los mercados internacionales y sobre todo la revaluación del dólar ha hecho bajar drásticamente la contribución de la financiación internacional a las empresas españolas.

Todos estos recursos son muy negativos en cuanto a la evolución futura de los costes de financiación a lo largo de 1982.

— Negativa incidencia de la financiación alta y de la inflación en los balances de las empresas españolas y en sus cuentas de resultados.

— Las amortizaciones a coste histórico han perdido toda virtualidad, y el sistema de contabilidad tradicional lleva por este motivo a la aparición de beneficios muy superiores a los reales.

— El sistema de contabilidad empresarial, al igual que la mayoría de los otros países, está pensado para períodos de estabilidad de precios y no para períodos de gran inflación y crisis económica.



La caída del beneficio neto es consecuencia del aumento del precio de las materias primas y los suministros exteriores, según los empresarios

— La tributación se aplica en muchos casos sobre beneficios inexistentes, e igual ocurre con el reparto de dividendos, todo lo cual está llevando a una descapitalización oculta de las empresas.

— Las regularizaciones de balances, por su carácter discrecional e incompleto, solamente resuelven parcialmente este problema.

Los empresarios suelen poner como ejemplos de empresas que arrojando beneficios teóricos importantes, una vez corregidos sus balances por la inflación, estaban en realidad teniendo pérdidas, tributando sobre las mismas y pagando dividendos a costa de éstas.

EL PESO DEL PEQUEÑO ACCIONISTA

La financiación y la descapitalización progresiva de la empresa española es uno de los problemas más importantes a resolver dentro de la crisis económica generalizada que padecemos en nuestro país.

Sin embargo, un dato alentador es que la fisonomía también general de la empresa española en cuanto al accionariado se ha diversificado, y el llamado «público diluido» dentro del accionariado comienza a tener un peso mayor, aunque todavía siga siendo relativo.

Según una muestra importante realizada últimamente, en un 14,28 por 100 de las empresas consultadas, el pequeño accionista se situaba en más de un 50 por 100 de la propiedad de las mismas.

Sin embargo, todavía una parte importante de la propiedad de las empresas se encuen-

tra en manos de grupos reducidos, así como de otras empresas, nacionales y extranjeras.

En este contexto se va produciendo en las empresas españolas una disminución continua del inmovilizado en curso de instalación y un crecimiento de los deudores de la empresa, lo que puede ser considerado como una situación de época de crisis y que señala el riesgo de un efecto en

ahora en una fase de atonía.

EL OFICIO DE EMPRESARIO

Al margen de las consideraciones de tipo técnico como las dadas anteriormente, resulta evidente a estas alturas que la actividad empresarial en un país de la estructura política y económica como España es fundamental.

Así de claro. En primer lugar, porque la Constitución la consagra con letras de molde, y en segundo lugar, porque la realidad cotidiana demuestra que sin empresas, sin empresarios y sin hombres emprendedores no es posible avanzar hacia el progreso.

Pero ello tiene igualmente una segunda y seria lectura. España y la sociedad española necesitan empresarios serios, es decir, hombres que se dediquen a la actividad empresarial preferentemente, antes que al juego político, antes que a la intriga y a la maniobra para impedir personalmente o colectivamente que tal o cual formación política alcance el poder legalmente.

Pienso que esos empresarios que se dediquen, antes que a la economía, a la lucha política, sobran, porque evidentemente no son tales empresarios.

En los próximos meses, ante la coyuntura política, vamos a tener la ocasión de saber y medir cuál es el auténtico talante del empresario español y su visión de futuro.

Y en ello nos va a todos los españoles mucho. Por algo son eso que llaman un poder fáctico.

Los empresarios se quejan de que es escasa, mala y cara, y denuncian una descapitalización progresiva de las mismas. El pequeño accionista gana peso, aunque también existe un mayor control por parte del capital extranjero

cadena. En el análisis de la cuenta de resultados, las empresas españolas —por lo general— muestran que la evolución de los gastos de personal ha vuelto a cambiar de signo, es decir, ha aumentado su participación porcentual en las ventas, alcanzando el 28,96 por 100.

Los empresarios señalan una fuerte caída del beneficio neto, consecuencia del aumento de participación de materias primas y suministros exteriores. En general, inciden en la fuerte baja de la rentabilidad de los fondos propios y una baja también en la rentabilidad económica, dado que la actividad inversora se encuentra

Durante 1981

LOS SALARIOS AUMENTARON EN MADRID POR DEBAJO DE LA MEDIA NACIONAL

Durante el pasado año, la región madrileña fue, en el mercado laboral, una de las que menos incremento obtuvo en salarios, con un 11,30 por 100 de media, frente al 15,27 por 100 de aumento en Asturias, que fue la región que mayor porcentaje obtuvo.

Madrid sólo se situó por encima de Navarra (9,62), Galicia (10,94), Murcia (10,31) y Cataluña (10,35).

Por empresas, el máximo incremento del salario en mano lo alcanzaron las que tuvieron beneficios (13,64 por 100) y las privadas (12,98), mientras los mínimos

fueron para las que tuvieron pérdidas (10,51) y las públicas (10,76).

Por sectores, los máximos incrementos fueron encabezados por energía y agua (16,20) e instituciones financieras y seguros (13,17), mientras los mínimos se los adjudicaron transportes y comunicaciones (10,11 por 100) e industrias transformadoras (11,11 por 100).

En el incremento del coste salarial por empresas, Madrid se situó en el término medio (13,45 por 100), dado que la media nacional fue del 13,90 por 100.



Los empresarios españoles dicen que se han convertido en simples cajeros en busca de dinero para sus empresas

Prácticamente cinco años después de la ley de Libertad Sindical la implantación de las organizaciones agrarias en el ámbito rural sigue manteniendo unos bajos niveles de afiliación en la región madrileña, donde escasamente llega al 15

por 100. Las dificultades que se presentan en la industria o en los servicios son muy superiores en el campo, donde la lucha reivindicativa apenas si se plantea y las necesidades de servicios se tratan de sacar adelante por otras vías

Los niveles de afiliación no llegan al 15 por 100 en la región madrileña

ESCALA IMPLANTACION DE LOS SINDICATOS AGRARIOS

En el caso de la región madrileña, a diferencia de otras áreas, apenas si se han producido «guerras agrarias», que en determinado momento fueron un revulsivo de cara a la implantación de las diferentes siglas que hoy existen en todo el Estado. En la provincia —y éste es un fenómeno que se repite en otras muchas zonas del país, la nueva etapa de libertad sindical no ha significado un cambio profundo en las personas que dominan las diferentes estructuras representativas y de poder en el medio rural. Realmente se podría decir que muchas de las personas que ocuparon los puestos de representación agraria en la época anterior a 1977, y que controlaban también otros puntos de poder económico de cara al sector, son las que hoy se hallan al frente de las nuevas estructuras, aunque a las mismas se les haya cambiado el nombre. En la región madrileña no ha habido un auténtico movimiento sindical, como en otras regiones, y los escasos brotes que surgieron no se llegaron a consolidar, siendo prácticamente una sola sigla la que tiene una teórica presencia.

LOS SINDICATOS DEL PAIS

A nivel de Estado existen cinco grandes organizaciones agrarias reconocidas por la Administración y que son las encargadas de mantener todo tipo de negociaciones con el Gobierno sobre la problemática del sector. Aunque es difícil hacer una definición de cada una de las siglas en cuanto que en las mismas no existe uniformidad de criterios y de afiliados, la realidad es que generalmente se viene hablando de una gran fuerza a la derecha con la Confederación Nacional de Agricultores y Ganaderos (CNAG), donde, junto a grandes empresarios agrarios del Sur, se encuentran también otros pequeños y medianos en más de veinte provincias. Sin que ello condicione totalmente la línea de actuación de la organización, en las cabezas visibles de la misma existen personas vinculadas tanto a AP como a UCD, y en mucha menor medida a FN.

En una posición de centro derecha existe la Unión de Federaciones Agrarias de España (UFADE), con implantación en más de 20 provincias también y que en muchos casos, por su estructura y representación, responde a una adaptación de las viejas estructuras a la ley de libertad sindical.

En un espectro centro, aunque dentro de esta organización, existe una gran variedad de criterios que enriquecen a la organización, se halla en el Centro Nacional de Jóvenes Agricultores (CNJA), cuya implantación va en aumento.

Por la izquierda está la Federación Nacional de Trabajadores de la Tierra (FTT-UGT), que es la única organización con reconocimiento público de militancia socialista, habiéndose denominado el Sindicato Agrario Socialista. Actualmente se halla en un proceso de transformación tras su constitución hace cincuenta años, tratando de diferenciar en su seno a los asalariados de los pequeños agricultores.

Finalmente funciona la Coordinadora de Organizaciones Agrarias de España (COAG), que se organiza mediante uniones de agricultores en cada una de las provincias. Aunque de carácter independiente y profesional, la realidad es que, junto con agricultores independientes, funcionan dentro de estas siglas prácticamente la totalidad de los militantes del PCE que pueda haber en el campo y muchos socialistas.

LAS SIGLAS EN MADRID

De estas cinco siglas que existen en toda España, en la región madrileña funcionan solamente cuatro, aunque con una implantación generalmente escasa, siendo las zonas de vegas y huerta, donde existe la mayor afiliación. — El CNJA tiene en la provin-

agricultores autónomos como los asalariados, por lo que no es fácil definir su posición. Es probable que su mayor presencia esté entre los asalariados en actividades como granjas avícolas, etc., siendo personas, que, aparte de esta actividad, cultivan sus pequeñas parcelas. Esta situación ha llevado a la FTT a ganar las elecciones para trabajadores en el campo, superando a USO y a CC. OO. Según fuentes de la organización, existirían en la provincia unos 900 afiliados.

La primera fuerza, en lo que se refiere a las organizaciones agrarias, viene determinada por la Asociación de Empresarios Labradores y Ganaderos de la Provincia, cuya afiliación, según fuentes, se eleva a más de dos mil quinientas personas. La Asociación de Empresarios está integrada a nivel estatal en la Confederación Nacional de Agricultores y Ganaderos. Al frente de la Asociación se halla el presidente de la Cámara Agraria de Aranjuez y vicepresidente de la Provincial, Agustín Cominero, que también ocupa un puesto en la Junta Directiva de la Confederación Nacional de Agricultores y Ganaderos. Sus cifras de afiliados deben aceptarse con las lógicas reservas, como prácticamente todas las cifras que por parte de otras organizaciones se dan sobre sus



Las zonas de las vegas y las huertas son las que registran un mayor índice de afiliación a los sindicatos agrarios madrileños

cia una vida muy escasa, y se puede decir que está arrancando en estos momentos en torno a algunas experiencias cooperativas. Generalmente suele participar como tal sindicato en todas las mesas que se convocan a nivel provincial, si bien su fuerza es muy escasa.

Idéntica es la situación de la Unión de Agricultores y Ganaderos, que tras un período de dificultades organizativas parece que ha vuelto a la actividad.

La Federación de Trabajadores de la Tierra sería teóricamente la segunda fuerza sindical en el campo de la región madrileña, si bien es preciso hacer una puntualización. En la FTT tienen cabida tanto los



En las últimas elecciones a Cámaras Agrarias, la izquierda alcanzó mejores resultados en la zona del Suroeste, donde hay abundantes plantaciones de viñedos

de el antiguo presidente de la Hermandad de Labradores y Ganaderos, Luis Fernández de Heredia, hasta el responsable de la Caja Rural Provincial, Manuel García Moreno.

LOS RESULTADOS A CAMARAS AGRARIAS

Al margen de que la afiliación en unos casos sea muy escasa, y en otros, como en la Asociación, la fuerza queda

de cara al campo. UTECO, Caja Rural, Grupo Remolachero, SAT y, sobre todo, a determinadas personas, entre quienes destacaría Manuel García Moreno.

En las elecciones a Cámaras Agrarias de 1978, la Asociación Provincial de Empresarios Labradores se presentó como independiente, y prácticamente sus candidaturas triunfaron en la mayor parte de los pueblos. Sobre un censo de casi quince mil posibles votantes, acudieron a las urnas cerca de ocho mil, lo que significaba algo más del 52 por 100.

En estas elecciones, el triunfo fue para la Asociación, quien colocó a Manuel García Moreno al frente de la Cámara Agraria, al haber ganado en la mayoría de los pueblos. Las excepciones no llegaron prácticamente a una docena de pueblos. Entre otros, en Cadalso de los Vidrios, los 12 vocales de la Cámara son de la Unión de Cenicientos, también los doce vocales son de la FTT; en San Martín de Valdeiglesias existe la mayoría socialista, en Villa del Prado hay dos vocales de la Unión, en Belmonte del Tajo, tres vocales de la FTT, dos vocales de la FTT en Titulcia, seis en Villarejo, etc.

De la casi doscientas cámaras agrarias locales que existen en la región se puede afirmar que en la mayor parte de las ocasiones funcionó el aparato y se ha mantenido una línea de continuidad en los puestos en relación con la situación anterior. A este nivel, el cambio no ha llegado a la provincia ni existen expectativas de que varíe mucho la atonía en la situación sindical, aunque unas próximas elecciones a cámaras agrarias, ya seguramente en el 83, podrían dar un nuevo mapa de la representatividad en el sector.

El verdadero poder lo detentan grupos económicos, a cuya cabeza se hallan personas vinculadas a las viejas estructuras agrarias con el nombre actualizado

simplemente en la existencia de unos carnets, la verdad es que hasta la fecha no ha habido oportunidad para conocer quién es quién en la provincia. Para tener una idea aproximada del poder sindical, la vía más fácil viene determinada por las elecciones a Cámaras Agrarias.

Tras un año de libertad sindical, en 1976, en el mes de mayo, se celebraron las primeras elecciones a estas corporaciones de derecho público, si bien sus resultados, por la forma como se desarrolló el proceso, no son apenas significativos. En la provincia de Madrid, más que hablar de organizaciones sería más lógico referirnos a grupos de poder

FUTBOL

Se ha celebrado del 20 al 22 del presente mes, dentro de las fiestas alcaláinas

EL XVI TROFEO

CERVANTES,

PARA

EL REAL OVIEDO

En un accidentado encuentro entre el Castellón y el equipo local fueron expulsados tres jugadores del Alcalá y el entrenador castellanense

Como ya viene siendo habitual en estas fechas y durante las fiestas patronales de Alcalá de Henares, se han celebrado en los días 20, 21 y 22 los encuentros correspondientes al XVI Trofeo Cervantes, con una asistencia no muy numerosa y con la participación del Oviedo, Castellón y Alcalá. Todos los partidos se jugaron a las nueve de la noche, y el orden de los mismos fue el siguiente: en el inaugural, del viernes 20, el Castellón, en un accidentado encuentro, venció a los locales por 2-1, con un pésimo arbitraje de Jiménez Muñoz, quien expulsó a Vera, Domenech y Javi del Alcalá, así como también al entrenador castellanense, Ceta. El sábado 21, empate a cero goles entre el Oviedo y el Castellón, en un partido insulso y anodino. El domingo, el Alcalá volvió a perder por el resultado de 4-1 en el último encuentro.

Este trofeo es de gran valor, pero la verdad es que su disputa no se ha caracterizado por el signo de la brillantez, y su ven-

cedor, el Real Oviedo, ha hecho realmente más méritos que los otros dos participantes.

La clasificación final fue la siguiente: 1, Oviedo; 2, Castellón, y 3, Alcalá. Durante la disputa de este interesante torneo han sido varios los jugadores que han destacado, sobresaliendo en las filas del Real Oviedo el guardameta, Camuel, que tuvo una actuación formidable en los dos días; en el C. D. Castellón, el buen hacer de dos jóvenes jugadores, el centrocampista Ibeas, un hombre de depurada técnica y el medio defensivo Beltrán, de enorme estatura y extraordinaria condición física; en las filas del Alcalá, la presencia del navarro Azcona, jugador de gran capacidad ofensiva, con buen juego de cabeza.

Y para cerrar esta información sobre el trofeo, algunas novedades de última hora relativas a la Real Sociedad Deportiva Alcalá, entre las que destacan la baja concedida al defensa Macipe por falta de entendimiento con el equipo



Equipo de la Real Sociedad Deportiva de Alcalá, en una formación de la temporada pasada



Emiliano, nuevo delantero centro del Rayo

técnico, la incorporación de Zúñiga, procedente del equipo de la Real Sociedad de San Sebastián, y que actualmente está cumpliendo el servicio militar en Alcalá, así como el posible fichaje del ex rayista Joaquín Robles. Siguen sin presentarse candidatos para cubrir la pe-

sidencia, que sigue vacante.

— El pasado jueves 19, en el campo de Santo Domingo, el Alcorcón y el Cacereño empataron a cuatro goles, después de un entretenido y emocionante partido en el que ambos equipos actuaron con juego defensivo.

— El pasado domingo, en el Municipal de Torrejón, el titular y el Talavera empataban a uno, tras de una igualada disputa.

— También el día 22 el Aranjuez se impuso al Eldense en la tanda de penalties, después de acabar con empate a uno, con buena entrada en su terreno municipal.

— El Pegaso en la misma fecha lograba empatar a domicilio con el Villarrobledo.

— El Rayo se proclamaba vencedor del Torneo Villablanca en Fuengirola delante del Lusitano de Evora y del equipo local; en este partido destacó su nuevo delantero centro Emiliano.

— En el Torneo Juvenil Villa de Cerceda, los finalistas serán el Real Madrid y el Rayo Vallecano, que disputarán la final mañana a las once treinta de la mañana.

P. J. GARCIA

PESCA

La falta de apoyo económico, principal causa

LA ACAMPADA ANUAL INFANTIL, A PUNTO DE NO CELEBRARSE

La anual acampada infantil de pesca, que organizara años atrás la Federación Provincial de Pesca (FPP), tiene todos los visos de no poderse llevar a cabo este verano. Al parecer, la falta de apoyo de diversas entidades oficiales, así como el de las marcas que podrían patrocinarla, harían tomar esa decisión a tenor de las pérdidas registradas en anteriores ediciones, que suponían unas cincuenta mil pesetas, cantidad que si bien puede parecer pequeña es un auténtico lastre para la FPP, que apenas cuenta con medios de subsistencia

La acampada infantil consistía en una semana de convivencia en un improvisado campamento, en la que se entrecruzaban las actividades al aire libre con las enseñanzas técnicas, teóricas y prácticas sobre el deporte de la pesca. ICONA colaboraba con sus medios, y además de proporcionar la zona, que se situaba a la caída de la presa de Pinilla del Valle, repoblaba convenientemente las aguas con truchas arco-iris para deleite de los pequeños. Si no se remedia, la única escuela práctica de

pesca veraniega puede desaparecer sin duda.

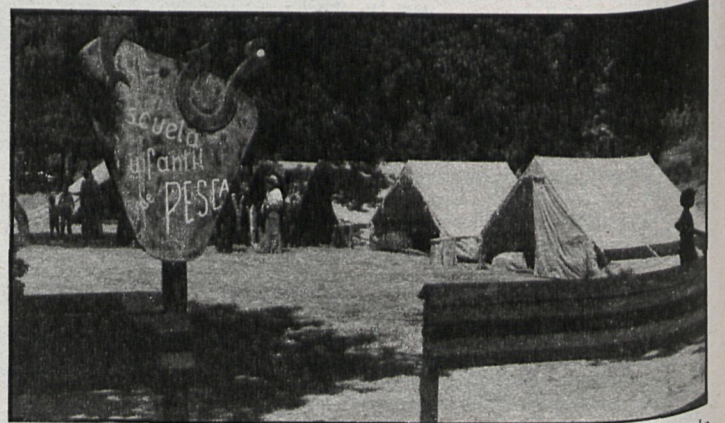
LOS BAÑISTAS HACEN ESTRAGOS

Un tema que cada verano se reproduce cobra especial virulencia en estas fechas, y es que la interferencia entre bañistas, gente acampada y los pescadores llega a su punto álgido. Unos alegan que nadie puede impedirles bañarse en aguas públicas, mientras que los otros se mantienen firmes en que pagan religiosamente sus

licencias, en algunos casos con factura doble, como cuando se ejercitan en alguno de los cotos de pesca de la región. ICONA, mientras tanto, se muestra impotente para contener a la marabunta que puebla las riberas de los principales ríos, y el experimento de ofrecer zonas de baños podría ser aceptable solución. Bajo esta pauta, las zonas de baños se situarían en lo libre, manteniéndose los cotos para uso y disfrute en exclusiva de los pescadores. Aunque mucho nos tememos que las mejores zonas de baños se localizan en los tramos acotados.

ZONAS PARA JUBILADOS E INFANTILES

Recientemente se ha comentado la instauración por parte de ICONA de unas zonas para los sectores marginales. A la



Los chavales madrileños no podrán disfrutar con la acampada de pesca este verano

hora de la verdad, no se han convertido en tramos exclusivos para éstos, sino que bien al contrario se ha adoptado el eufemismo de colocar unos carteles que en su leyenda reza: «Zonas recomendadas para infantiles y mayores de sesenta y cinco años.» Hay tramos, pues, recomendados, pero sin una verdadera finalidad o utilización que les beneficie. Esto ha pasado en los embalses de Valmayor y Vellón, aduciendo ICONA a las preguntas de CISNEROS que, en realidad, si se acotaran estas superficies,

los pescadores en «edad útil» se les echarían encima. Los únicos resultados prácticos los encontramos precisamente a la caída de la mencionada presa de Pinilla del Valle, reconocido tramo truchero, que no costará cantidad alguna a jubilarlos e infantiles durante los días laborables. En teoría se está cuidando adecuadamente, y la repoblación con truchas iris es constante. Los otros dos casos suenan más a demagogia de partido político que a voluntad para facilitar pesca a los menos pudientes.

Alberto RUIZ