

ARQUITECTURA
Publicación mensual

Sumario

FOT. CLAVERÍA	Guadalajara, Palacio del Infantado.	
P. LINDER	La exposición berlinesa, 1931.	
S. ZUAZO	Proyecto de un grupo de viviendas baratas y económicas.	
F. G. MERCADAL	Una tienda nueva en Madrid: "Retra".	
A. BLANCO	Viviendas para labradores en Andalucía y Galicia.	
Noticias.	Líbrros.	Revistas.

Sociedad Central de Arquitectos, Príncipe, 16, Madrid



Foto Claveria.

Guadalajara. Patio del Palacio del Infantado,

ARQUITECTURA

REVISTA OFICIAL DE LA SOCIEDAD CENTRAL DE ARQUITECTOS

AÑO XIII, NÚM. 149

MADRID, PRINCIPE, 16

SEPTIEMBRE DE 1931



La Exposición berlinesa de la construcción, 1931

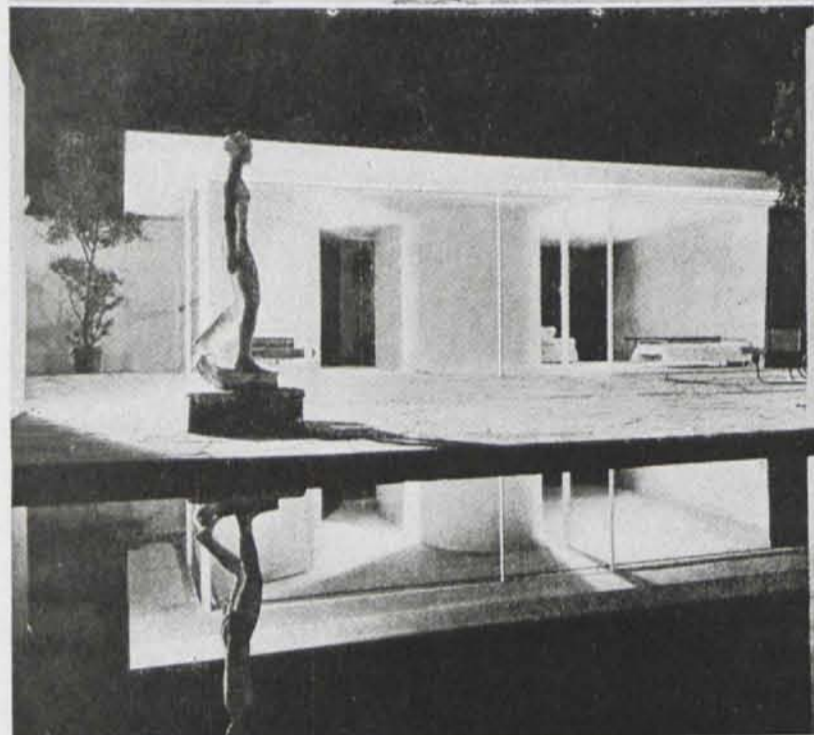
por Paul Linder, arq. e ing.

Apenas si van pasados tres meses desde la apertura y ya han visitado esta Exposición un millón de personas en cifras redondas. Teniendo en cuenta que coincide con una general y nunca sufrida depresión económica, tal cantidad de visitantes establece un *record*. Pero esta cantidad demuestra también cuál fué la idea de una Exposición dedicada a enseñar e iluminar los problemas todos de la construcción, empezando por el material simple, continuando por toda clase de complicaciones técnicas y económicas, y finalizando con las últimas reflexiones sobre la tarea del arte de construir.

Tenía que ser así; no es ningún milagro que el intento de abrir al gran público las discusiones, problemas, posibilidades, caminos y metas de la construcción

actual, fuese acogido con aplauso por ese público, precisamente en una época en que la arquitectura es la única forma artística con eco en la opinión; en que, por razones éticas y sociales, alcanza "la construcción" un ancho campo en la controversia política; y en que la economía depende tanto de la buena marcha de todo el tragín constructivo.

Ante la Exposición berlinesa surge involuntariamente el recuerdo de las últimas grandes Exposiciones europeas, y se intenta aclarar cuáles son los progresos realizados en materia de Exposiciones y qué perspectivas se ofrecen para su desarrollo. La de Berlín, tal como se ofrece hoy al visitante, no es más que un torso de lo que debería ser ya y de lo que no será sino en un futuro lejano. Las circunstancias económicas de



Arriba: Sección de "La vivienda de nuestra época".
En medio: Cara al jardín de una casa baja de Mies van der Rohe.

Abajo: Otro aspecto de la Sección "La vivienda de nuestra época".

los últimos años han ejercido un influjo reprimente, reductor, sobre todas las grandes empresas europeas de tal carácter, y de la berlinesa concretamente han suprimido una buena mitad de lo que fué planeado al principio.

Se ha venido discutiendo durante años qué condiciones había de tener el terreno para el emplazamiento de una gran Exposición alemana. Se hizo notar—y con razón, según se confirma por la experiencia de este año—que un terreno cualquiera, con marcado carácter de arrabal, carente de toda ventaja natural, no sería el sitio más adecuado para servir de buen fondo a una Exposición grande, pensada para el gran público. En tal paraje no cabrían fuentes, parques, una plaza central o un eje urbanístico, ni una conveniente ondulación del suelo para enriquecimiento de la visualidad. Y así se ha visto que esta Exposición berlinesa carece de ese *mínimum* de encanto que hizo tan gratas las de la Prensa, en Colonia; la Gesolei, en Düsseldorf; la de Artes industriales de París, en 1925, y la Internacional de Barcelona, las cuales—independientemente de su contenido objetivo—atraían ya por el encanto del paraje y la buena visión de conjunto. Esta falta gravita demasiado sobre una Exposición como la nuestra, que pretendía no sólo interesar a los profesionales, sino guiar a una gran masa de público apiente de enseñanzas. En este punto es forzoso añadir que la falta fué compensada por el atractivo material o concreto y la inmejorable organización.

Otra falta cardinal—para acabar de un golpe con los errores—provino de la repartición de los *stands* entre las firmas y grupos aislados. Los *stands* se entregaban por metros cuadrados a cada expositor mediante el pago correspondiente. Si bien es indudable que una Exposición como ésta tiene que resarcirse de los enormes gastos de algún modo, también es verdad que el fabricante de un material poco valioso puede—mediante una presentación de empuje—, a fuerza de las proporciones de su *stand*, anular al expositor más humilde en dimensiones, aunque de objeto más importante, quitando así toda posibilidad de comparación objetiva y toda posibilidad educadora. Es sabido que la selección rigurosa o la participación limitada ofrece sólo una imagen parcial, un panorama muy reducido. Pero también es seguro que con esa reducción y esa limitación (ajustada a un plan y verdaderamente sabia) se logran ventajas de unidad, posibilidad de comparación y carácter, cualidades que son indispensables para los propósitos educativos. Y así nadie se sorprende cuando se entera de que al Gerente de la Sección "Die Wohnung unserer Zeit" ("La vivienda de nuestros días"), que va muy a la cabeza de la técnica de exponer, se le concedieron poderes dictatoriales para la elección de expositores.

Si queremos deducir alguna enseñanza de esta Exposición para servicio de las venideras, sería ésta: o se educa a las industrias expositoras en una autocrítica y selección inusitadas, de modo que se dejen clasificar por la directiva de la Exposición según la calidad y la importancia de sus productos, a pesar del alquiler preciso, o bien, apoyándose en otro cálculo, se suprimen los *stands* alquilables para conseguir y fijar automáticamente un orden, una colocación lógica y seriada. Otra enseñanza práctica se refiere al problema de retener y satisfacer por igual a los diferentes grupos

de visitantes—profesionales y curiosos—, es decir, al modo mejor, psicológicamente pensando, de conseguir el doble fin de tales Exposiciones. Aunque esta posibilidad no se dé ni teóricamente, nos enseña la experiencia que con un manejo hábil y experto, con medios divertidos y graciosos se puede captar al público más heterogéneo, entendiéndose desde luego que ha de evitarse el tono doctoral, sustituyéndole por otro más amable, expresivo e insinuante. Ha de recordarse que al profano le gusta sentirse entendido, pasar por profesional, aunque sea en un *mínimum*.

Si se quiere sacar otra consecuencia todavía de una manifestación tan importante, sería ésta: Disponer las cosas no sólo atendiendo a su función, sino a su valor de venta, con sus correspondientes precios controlables, a fin de evitar molestias como las de consultar a los encargados o rebuscar en los superfluos catálogos. La totalidad, en fin, debe entregárenos de un modo absolutamente automático y óptico, que facilite la comparación. No cabe duda de que en esto hay en perspectiva muchos caminos nuevos y atrayentes.

Si es verdad que la Exposición berlinesa de la construcción de 1931 deja toda una serie de cuestiones abiertas para los críticos visitantes, ha de reconocerse también que como empeño no tiene precedentes, que en muchos puntos ha llegado a lo definitivo, y que cualquiera otra Exposición de arquitectura, materiales o construcciones ha de apoyarse en ella.

El conjunto queda organizado en ocho grandes secciones, de las cuales se destacan por su importancia éstas: La "Exposición internacional de urbanismo y vivienda", "La vivienda de nuestro tiempo", "La nueva construcción", "Las colonias campestres", "Arte plástica y constructiva" y la "Exposición de garajes".

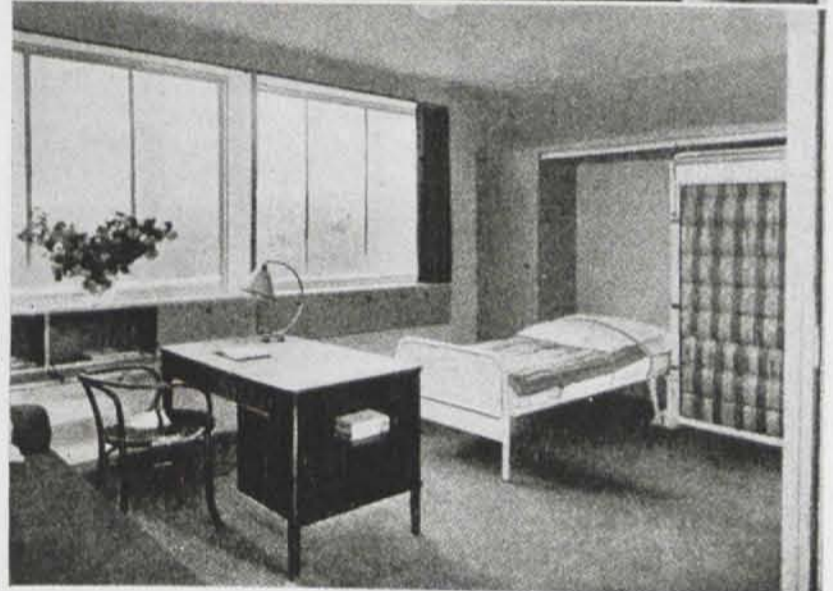
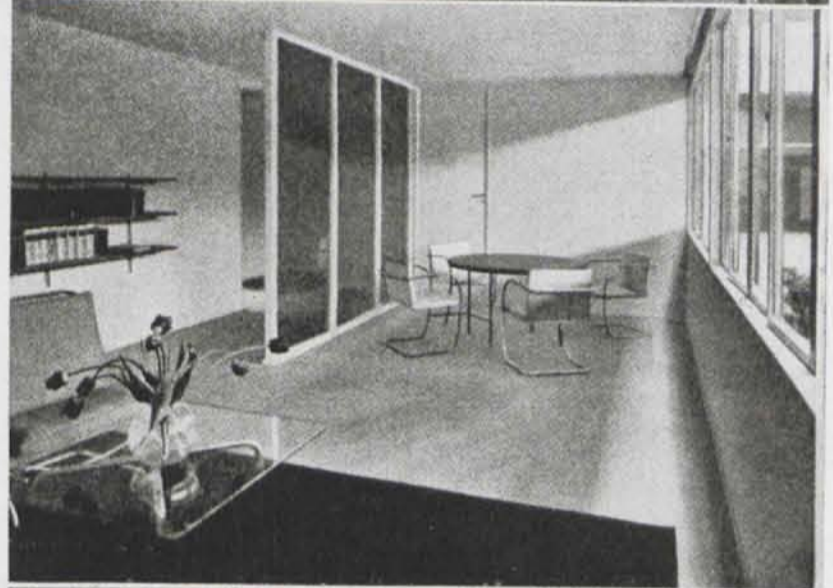
Sería imposible abarcar en un artículo el total con sus variadísimas subdivisiones. Pero puede intentarse, sin embargo, retener lo esencial con un guión y una pequeña serie de reproducciones.

Dentro de la Sección Internacional de Urbanismo, le ha correspondido a España un sitio central y de poderoso efecto. La prensa profesional alemana aplaude a la "más joven República de Europa, que se manifiesta llena de vitalidad en el sentido de la nueva construcción". La Sección española presenta, en efecto, un aspecto significativo, aunque no abundante, de las circunstancias y perspectivas del urbanismo y técnica de la vivienda, siendo de lamentar únicamente que no se presente del Concurso Urbanístico Internacional celebrado en Madrid, que interesó tanto en Alemania, más que el primer premio.

En la Sección austríaca interesa especialmente la idea de las Cooperativas, tan desarrollada en este país que viene a ser como hebra roja en el conjunto de la arquitectura austríaca.

Inglaterra, tierra madre de las ciudades-jardines, presenta la miserable manera de vivir en las grandes ciudades sobrehabidas y las ventajas y posibilidades de las colonias llanas en superficies libres.

Italia aporta nuevas casas de viviendas para sus grandes ciudades, en las cuales parece se mezcla la



Cuarto de estar, en una casa de una sola planta.

Arquitectos, HERMANOS LUCKHARDT.

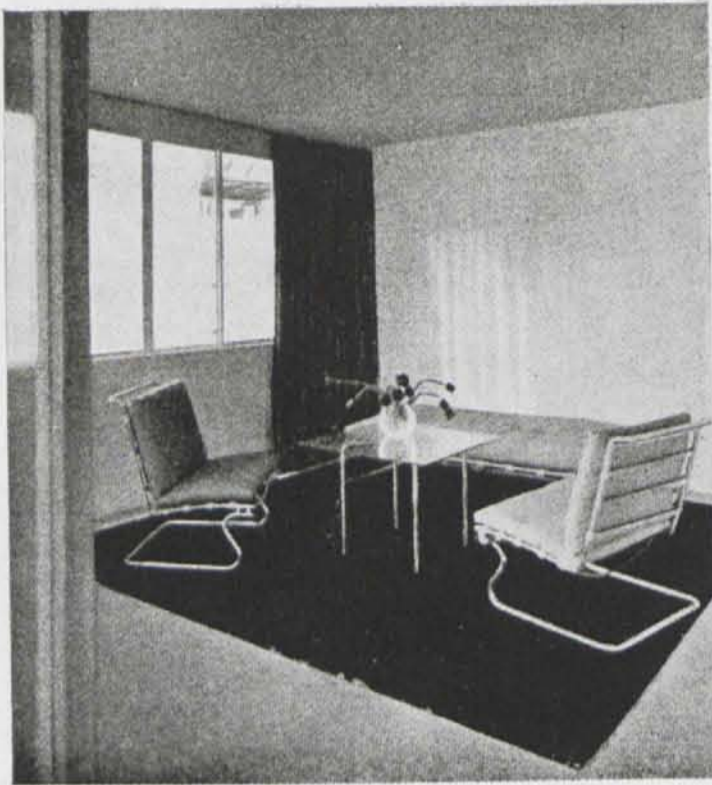
Comedor y cuarto de estar, en casa pequeña.

Arquitectos, OTTO Y RUTHENBERG.

Casa pequeña. Cuarto transformable.

Arquitecto, CARL FIEGER.

tradición arquitectónica romana con la severidad nórdica. El centro de las miradas en esta Sección lo constituye un modelo gigantesco de la ciudad romana, don-



de el "Monumento Nazionale", impresionando con su terrible mole, aplasta la vecindad toda, de tradición antigua y barroca, como de hecho ocurre en la realidad, completamente.

Suiza nos ofrece un *stand* sorprendente, que a la vez es de lo mejor en cuanto a técnica expositiva. Con esquemas coloros muy penetrantes se revela toda la política del terreno en las grandes ciudades. A esto se agrega la presentación de una larga serie de implantaciones de colonias de lo más moderno y más digno de estudio.

Los Estados Unidos de Norteamérica muestran el desarrollo de las grandes ciudades americanas, las colonias de arquitectura baja y sobre todo lo organizador en la construcción y la vivienda.

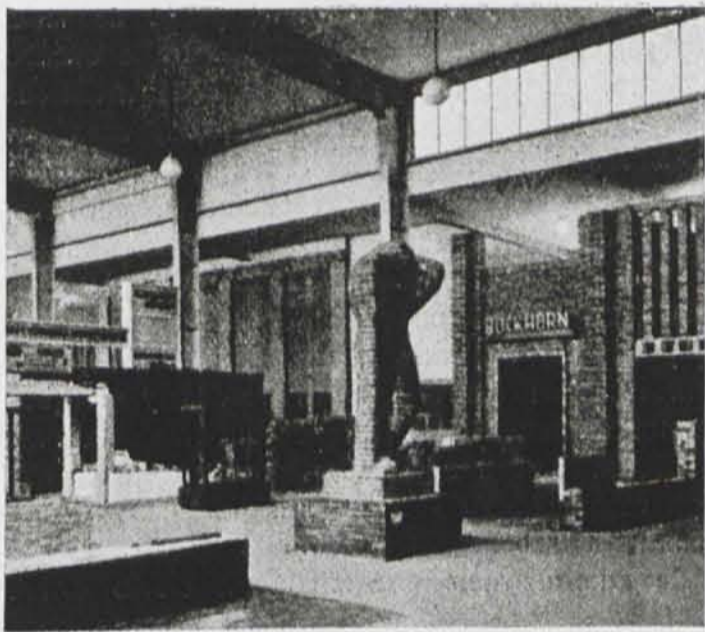
Las naciones nórdicas—Finlandia, Suecia y Dinamarca—manifiestan como siempre una línea media sana y digna de aprecio en cuanto a las calidades constructivas, se trate de proyectos de reforma, como grupos coloniales o tipos de vivienda.

Es harto sabido que los Países Bajos ponen todo su



Arriba: Comedor y cuarto de estar, en una vivienda de tres piezas.
 Centro: De la Sección "Construcción en madera".
 Abajo: De la Sección "Hierro y acero".

Arriba: De la Sección "Cemento y hormigón".
 Centro: De la Sección "Ladrillo y cerámica".
 Abajo: Sección "Cristal".



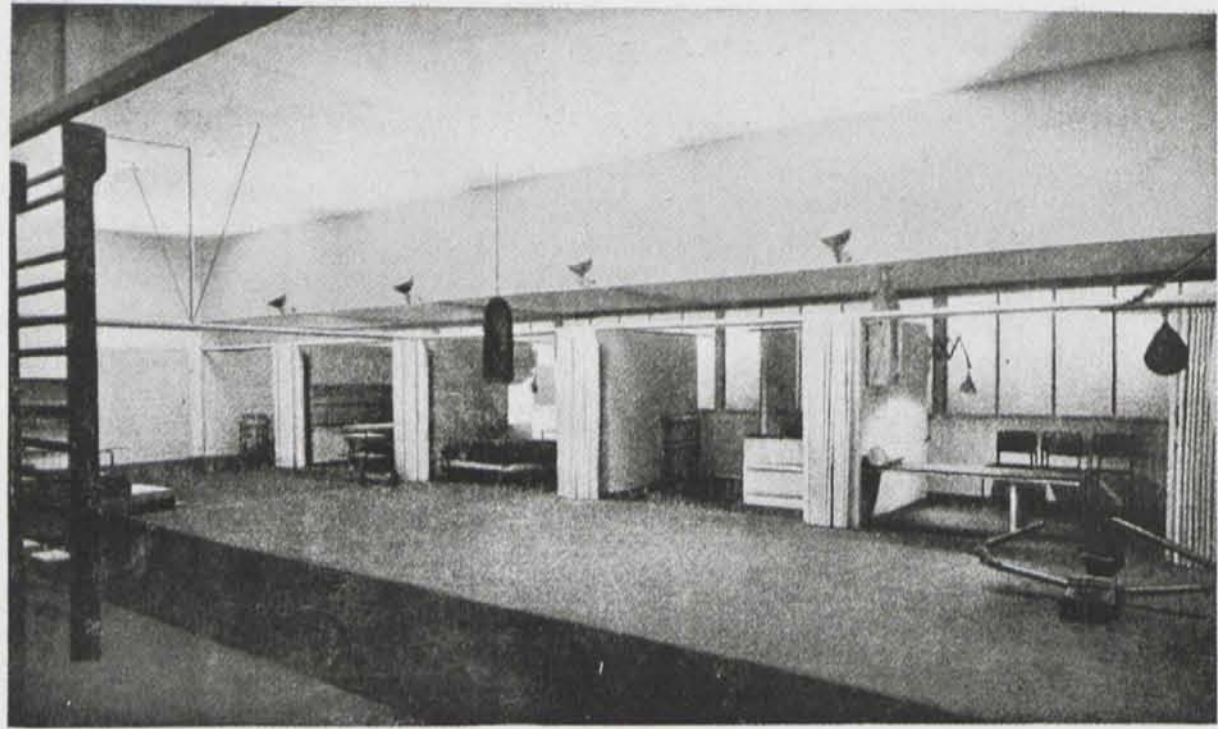
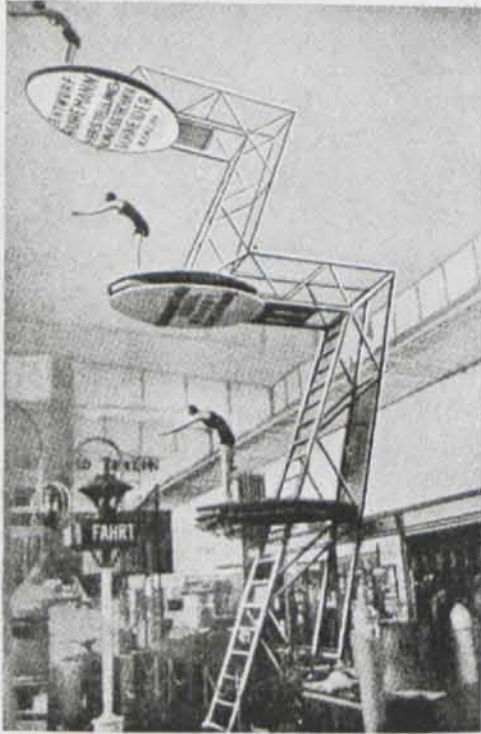
empeño en la colonia de casas bajas, donde consiguieron cosas excelentes; y este concepto se afirma de nuevo en su instalación berlinesa.

Los esfuerzos urbanísticos de Francia parecen reducidos a la capital, pues casi todas las reformas y proyectos de circulación se refieren a París. Pero incluso dentro de esto parece que se mantiene como representativa una limitación voluntaria de orden académico-burocrático, ya que las propuestas modernas—como las de Corbusier, que ya tienen algunos años—no fueron presentadas.

En la Sección china cuelgan algunos intentos de problemas urbanísticos que, por desgracia, corresponden a esa falsa europeización, superficial, que los viajeros de Asia nos ofrecen en sus descripciones y cuadros. La discrepancia se acentúa por una serie, colocada enfrente, de reproducciones de maravillosos momentos y disposiciones de ciudades, todos de la antigua China.

Es natural que dentro del grupo internacional ocupe más espacio que ninguna otra la *Sección alemana de Urbanismo*. Pero hay que considerarla además como lo más interesante de la Exposición por su contenido y por lo impresionante de su presentación. Es una enseñanza para los ojos insuperable en cuanto a racionalismo, agrado y comprensibilidad. Todos los elementos del urbanismo, toda la reciprocidad de los trabajos urbanísticos, las teorías de la ciudad de vivir y de comercio, tráfico y política de los espacios libres, sobre la situación exacta de las industrias, las estaciones, canalización o servicios de agua, se demuestran teórico-abstractamente y con ejemplos.

Estadísticas impresas, modelos esquemáticos, color, luz, todos los medios auxiliares, en suma, se han reuni-



Izquierda: De la Sección "Técnica suiza". Derecha: Interiores para casa de un deportista.

Arquitecto, MARCEL BREUER.

do para popularizar lo esencial y la importancia peculiarísima de la urbanización. A esto se añaden datos y hechos interesantes—no siempre reconfortantes—sobre las leyes u ordenanzas referentes al urbanismo. La corona se la merece, sin embargo, la Subsección "Landesplanung". Por vez primera se expone de un modo claro el tema polifacético e importantísimo que ofrecen desde hace unos años los grupos de ciudades y provincias queriendo la confederación regional, que en la cuenca del Ruhr ha encontrado ya satisfactorias soluciones parciales (Ruhrsiedlungsverband).

A su vez, sobre la política imperiosa y parcial de las ciudades y municipios recoge los trabajos de los urbanistas con todos los útiles programas de acción, o sea que la dirección del tráfico razonable se planea no sólo para la ciudad, sino para todo el distrito; que los límites para industrias y hornos se regulen no sólo por los propios barrios de viviendas, sino por los del municipio o comunidad de vecinos; que el trazado de las conducciones de agua se rija no por los particulares intereses de un grupo, sino por los de todos los socios. Estas Asociaciones para planeamientos territoriales (Landesplanung) han sabido reunir su riquísimo material con tanto acierto para la vista, que la idea aparentemente absurda hasta hace poco de "conciliar los intereses contrarios de los grupos sueltos en un plan común, en un Landesplanung" no sólo parece ya posible, sino que de hecho ha colocado ya a los socios en el disfrute de positivas ventajas.

Tan difícil como sería dar idea exacta por medio de materiales gráficos del stand dedicado en la Exposición berlinesa a las teorías y trabajos prácticos de urbanismo, tan aleccionador es tal vez el fijar en unas pocas frases la plataforma del urbanismo actual (científico y artístico) como resumen de los últimos resul-

tados y propósitos. Para comenzar con el aspecto artístico de esta disciplina ha de sentarse previamente que queda desechado por completo el punto de vista meramente estético, el concepto de ciudad como cuadro o pintura. En vez de los puros propósitos artísticos entra en función el planteamiento racional, económico y social. De la misma regulación óptima de todas las circunstancias y variedades económicas, políticas, campesinas y de tráfico, surge o se hace naturalmente la ordenación formal, que puede ser calificada de bella por eso mismo. Separación absoluta de las zonas de viviendas y centros comerciales, penetración del paisaje o naturaleza, de las superficies verdes y parques en los limpios distritos domésticos, reconstitución de las teorías sobre la ciudad siguiendo las conveniencias y medidas ya reconocidas como mejores para la vivienda en particular, a saber: soleamiento, iluminación, posibilidad de administración racional, un cierto orden biológico, etc.; diferenciación radical de las funciones de las calles, dirección rectilínea del tráfico, que busca enlaces rápidos entre grandes distancias y conecta las carreteras, de las conducciones de agua y de todo lo que afecta a la economía forestal y campesina o al ramo de la industria y de las minas, todos estos principios urbanísticos, en fin, que no son totalmente nuevos, se presentan y destacan por primera vez con claridad.

Como actual para Alemania, entran en el estadio de las Sociedades económicas de hoy dos temas nuevos e importantes: uno, la utilización económico-social de un 50 por 100 de grandes y viejas viviendas libres hoy (apenas habitables ya en un sentido moderno) y que no pueden resistir la competencia de las más pequeñas, baratas e higiénicas; y segundo, el transplante de toda la zona de población industrial ciudadana

al campo libre y su inmersión en el proceso productivo de la economía agraria, pues sería imposible para Alemania, con su industria, grande y medio parada hoy, alcanzar otra vez el mismo grado de posibilidades de exportación que tuvo, dada la saturación técnica creciente de todos los antiguos países importadores y la nacionalización de todas las industrias europeas y ultramarinas. Estos problemas no se sienten todavía en los otros países como en Alemania, pero forzosamente llegarán a sentirse pronto.

En el departamento titulado "Die Wohnung unserer Zeit" ("La vivienda de nuestra época"), compuesto muy ventajosamente por Mies van der Rohe desde el punto de la técnica expositiva, se conjugan en múltiples ejemplos los temas de la casa unifamiliar, de la vivienda mínima en casa propia, en la casa de pisos y en el rascacielos. Lo que se ha conseguido durante los últimos diez años de lucha por lograr un "standard" de vida adecuada, se reúne aquí de un modo concentrado y abarcable con la vista. Aquí se encuentra mucho y muy importante sobre plantas de viviendas, economía de la misma y ordenación de interiores. Ni en lo formal ni en lo sustantivo se hace concesión alguna a los conceptos tradicionales sobre la cultura doméstica y habitabilidad. Por esto, algunos observadores creen descubrir sobre el conjunto un tinte levemente racional y algo monótono, mientras una gran parte de visitantes críticos deducen que de esta Exposición no salen aspectos confortables ni capaces de desarrollo para el futuro de la vivienda como estructuración. Lo cierto es que la Forma adecuada y la planta que se atiene a la función han triunfado sobre las porquerías de la vivienda de hace veinte años, pero que la idolatría, secundada hoy con muchas manifestaciones secundarias, como muebles de acero curvado y mesas con tablero de cristal, son insuficientes para

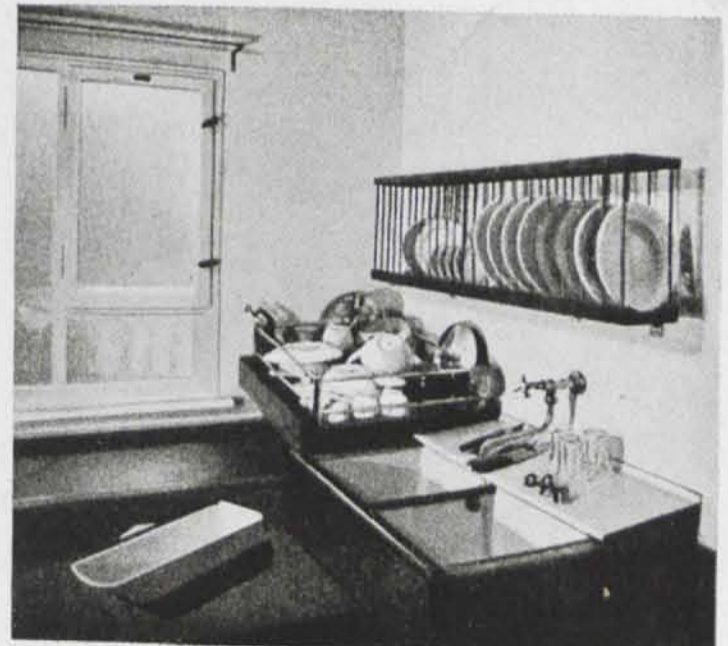
resolver las cuestiones sociales de importancia que se agitan en las viviendas de las familia ricas, burguesas o de artesano. Ciertos problemas presentados en esta Exposición, como una *Sala de música en cerámica*, o una *Casa para un deportista*, pudieran rozar demasiado el límite de lo superfluo e ilustrar sobre el peligro de caer en lo literario.

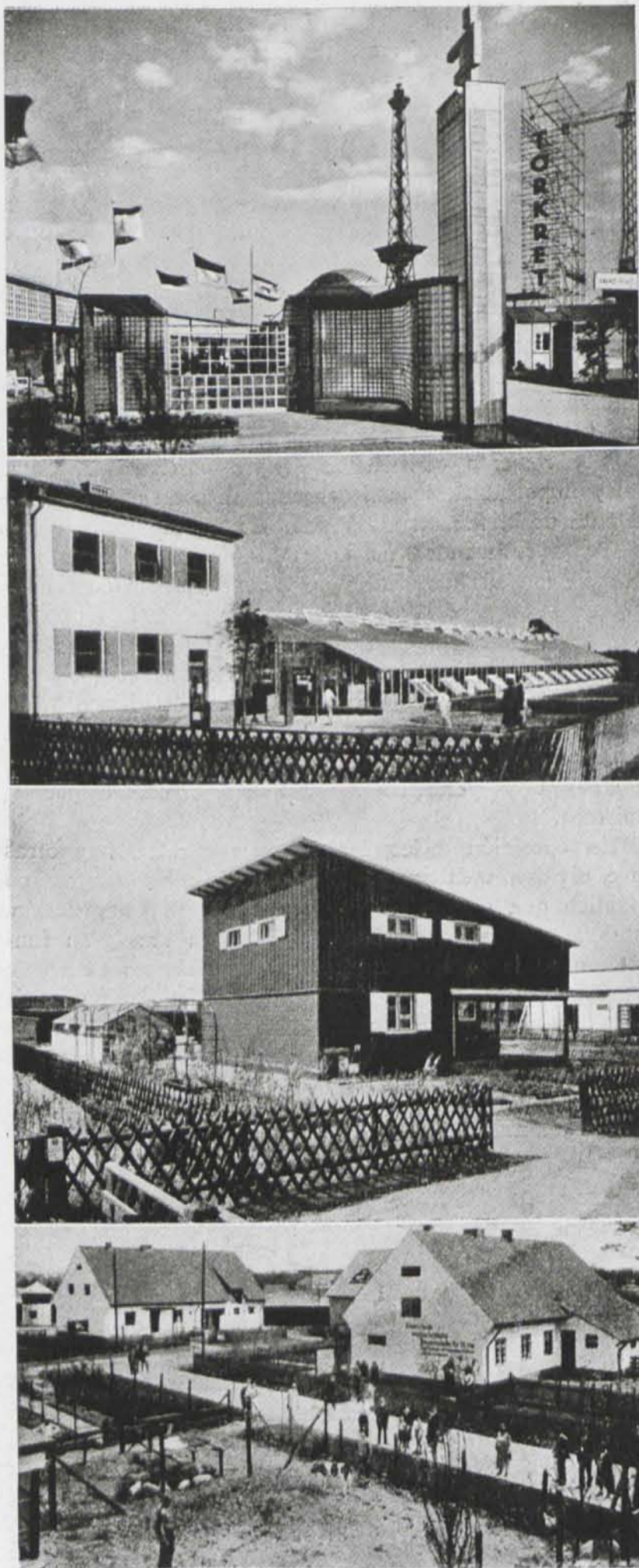
Buscando ingeniosidad o primor—no siempre conseguido—se han hecho las instalaciones de los grupos de materiales de construcción, con sus correspondientes productos industriales, bajo la firma "Neues Bauen"; así, en un gran *hall* de madera han de verse los productos del oficio de carpintería, los de la industria del hierro y del acero bajo una gran armadura que hace de *hall*, etc. Las Secciones para cerámica, cristal, *beton* y cemento constituyen grupos particulares. Como muy importantes y bien resueltas se presentan las Secciones de la industria del yeso, de los tabiques en seco (*Trockenbauwände*), así como las de las armaduras de hierro con sus materiales de relleno: placas de cemento, de lava y *gasbeton*, *Bims*, *Trass*, etc. Los productos de la industria de aisladores, que cada día son más estimados por los profesionales; los que combaten el ruido, el calor y el frío o defienden del fuego y del agua, quedan habilidosamente expuestos (con aparatos registradores de oscilaciones, medidores del sonido, que instruyen y permiten al visitante controlar por sí mismo).

En oposición a las instalaciones citadas, hay otras que olvidan toda justa colocación psicológica ante un público que desfila, el cual pide no sólo instrucción, sino atracción, diversión. Gropius, con una gran fundación en la cual las organizaciones fabriles tienen su parte práctica (seguro de accidente, habitación, etcétera), demuestra plásticamente cómo se puede obtener algo divertido, instructivo e interesante aun contando



La pequeña cocina racional.





Arriba: Construcciones en cristal y en acero.

En medio: De la Sección "La construcción rural".

Abajo: Pequeñas casas para aldeanos.

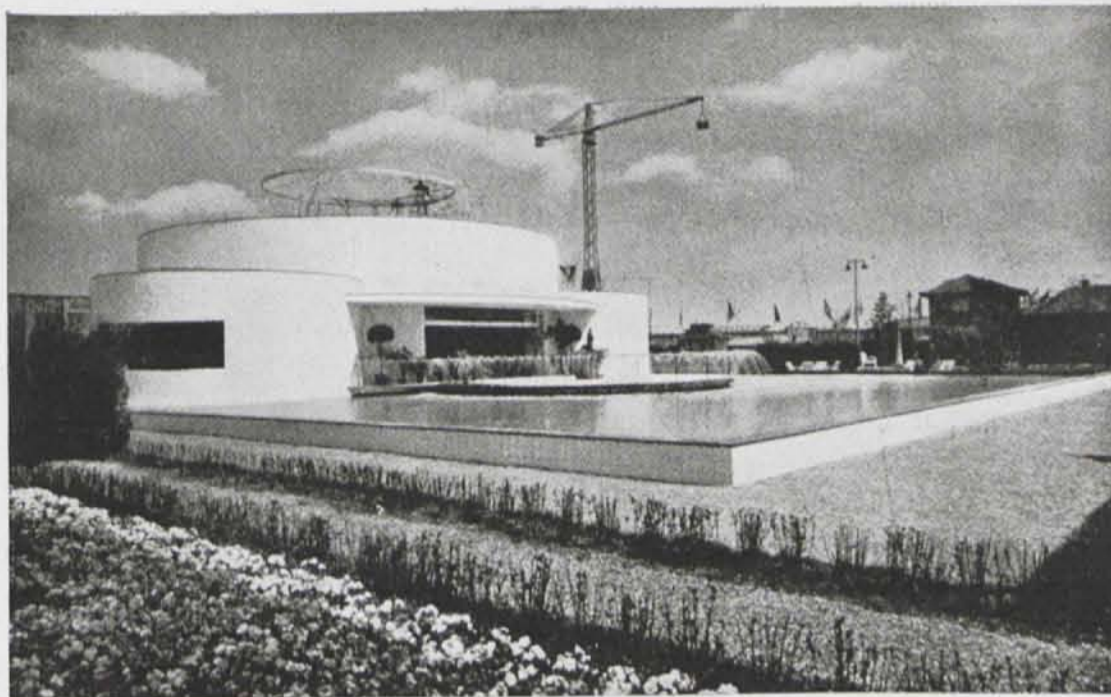
con una materia tan poco agradecida, y ello utilizando únicamente requisitos sencillos, terrazas, cintas cinematográficas, grandes carteles, atracciones ópticas y mecánicas. También en la propaganda de sus teorías sobre la casa alta para viviendas recurre a las cosas más humorísticas, y a la vez más serias, para retener y convencer al espectador. Tal vez no se encuentre nada comparable en todo el complejo de la Exposición a los trabajos suyos y de sus colaboradores en cuanto a saber exponer.

Sobre una gran extensión de terreno al aire libre se han instalado máquinas, andamios, grúas, ascensores y toda clase de cosas que pertenecen a la construcción moderna. Muy cerca se levantan un pabellón de economía agraria, muy digno de atención, y otro para inquilinos de colonias, apoyados ambos por el Ministerio de Economía Agraria con el propósito de indicar nueva dirección en la manera de construir y arreglar los interiores de las pequeñas casas aldeanas y de facilitar ideas prácticas sobre el colonismo actual.

Algo desplazado queda en este ambiente rudo el divertido y mundano Club para damas de *Peter Behrens*.

El problema de lo artístico tiene su especial plaza de honor en el pabellón representativo de la "Bundes Deutscher Architekten" y en una Sección especial llamada "Die Bildende Kunst in der Baukunst". Esta última merece precisamente atención porque busca con visible éxito de reintegrar al seno maternal de la Arquitectura la Pintura y la Escultura, cuyo aislamiento actual apenas si es rebasable. Ninguna Exposición especial de Pintura y Escultura provocará tanta satisfacción ni tan sonoro éxito como en estos ejemplos de Plástica en la construcción, o de la pintura en la pared, el sgraffito, el mosaico, la cristalería, aun presentados sin amplitud, como están en este pequeño departamento. Aunque estos ejemplos no se consideren más que como primeros y tímidos intentos por dotar de nuevos y visibles símbolos a la construcción moderna después de su liberación de todos los adornos muertos y esquemáticos, se desprende de ello que la arquitectura actual, dueña de sí misma, puede salir gananciosa de la colaboración que le presten sus hermanas artísticas; es más: que persistiendo en su "magnífico aislamiento", no consigue a la larga sino impedir una misión de arte. El paso que se da con estos ejemplos abre a los pintores y escultores nuevos horizontes alegres; de la mera abstracción de los tableros y esculturas decorativas hacia dar con las leyes y normas de la gran pintura de pared y de la plástica, íntimamente ligada a la arquitectura.

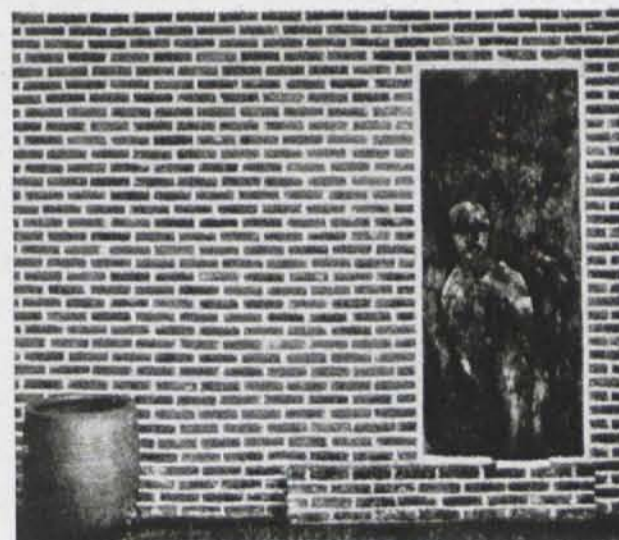
¿De qué otro modo sería posible impulsar hacia la construcción común a todos?



Club de señoras.
Arquitecto, PETER BEHRENS.



De la Sección "Plástica y pintura en la Arquitectura". Pared de mosaicos.



PROYECTO DE UN GRUPO DE VIVIENDAS BARATAS Y ECONÓMICAS EN MADRID ⁽¹⁾

Calles de Goya, Fuente del Berro, Jorge Juan, Avenida de la Plaza de Toros

Por don Secundino Zuazo, arquitecto

El progreso de las urbes modernas se acusa por la potencialidad puesta en juego para la transformación paulatina y constante de su fisonomía, con extensiones y reformas que, respetando el carácter impreso por pasadas generaciones, cumplan los imperativos que recaen sobre las actuales, impriman también su huella profunda y preparen la labor de las venideras.

Madrid no es una excepción en este camino ascendente; vemos cómo se modifica y expande. De su interior desaparecen un día rincones con viejas casas; otro, se derriban palacios e iglesias, dando paso a las rectificaciones impuestas a las vías urbanas o a nuevas perforaciones, donde se elevan modernos edificios que traen consigo inquietudes y programas de destinos bien distintos, que van dibujando la ciudad nueva, haciéndola surgir en su planta y definiéndola de manera diferente, en el claro ambiente, con un nuevo perfil.

En estos momentos, por esta natural evolución, un componente importante de la urbe y que mucho representa en la vida madrileña (la Plaza de Toros), aumenta de necesidades y cambia de domicilio. Un proyecto nuevo va a cubrir el espacio abierto que dejará esta transformación.

Aprobada en 1920 la construcción de una nueva Plaza Monumental en las proximidades de las Ventas, y terminada e inaugurada en este año, esta plaza está llamada a desaparecer muy en breve, llevándose detrás de sí los hechos más culminantes de la historia del toreo en los últimos cincuenta años.

DESCRIPCION DE LOS TRABAJOS

Ideas del proyecto.

Atraviesa la industria de la edificación una crisis que origina el pavoroso problema del paro en nuestra ciudad, y de ella surge esta iniciativa que ha de venir a mitigarla en parte, contribuyendo a crear el nuevo sistema de producir propiedad, con diferentes aportaciones. Esta iniciativa y las ideas que lleva en sí necesitan un favorable ambiente, un nuevo estado de opinión.

Se ha proyectado la obra pensando en su destino utilitario, supeditando la actuación profesional al aspecto económico y a la finalidad social, pues la sanción

crítica no le será favorable si primordialmente no llena su misión.

No se impone estrictamente la formación general a las disposiciones de las Ordenanzas municipales de la ciudad, equivocadas y anticuadas, que aun se hallan situadas en el tiempo del tranvía de mulas, y si en detalles se falta a las mismas, es para cumplir sobradamente las prescripciones que defienden la salubridad pública y el uso conveniente del suelo.

Se persigue, asimismo, con la ejecución de este conjunto nuevas orientaciones constructivas, pretendiéndose hacer surgir del derrumbamiento de un sistema un nuevo procedimiento con aquellas primeras intervenciones del ahorro privado, préstamos del capital de acción social, ayudas en abono de suelo y ejecución de obras por el Municipio y auxilios en exenciones de tributaciones por el Ministerio de Trabajo y Previsión, contribuyéndose por todos a formar el nuevo Estado de la Propiedad inmueble que solucione de modo más conveniente el problema de arrendamientos, llegándose al dominio y explotación colectiva de grandes grupos de construcción.

Todo cuanto se quiera hacer para solucionar esta crisis sin que se muevan grandes masas de capital del pequeño y grande ahorro hacia la propiedad ligada estrechamente a intereses de la ciudad, será infructuoso y estéril y agravará la situación presente.

Cooperación.

Es indudable que, contándose con ayudas que prontamente se habrán de producir al comprenderse la gravedad del mal y la magnitud del daño, se crearán Sociedades Cooperativas, para que sus componentes alcancen los beneficios que les otorgan las leyes. Por medio de estas agrupaciones sociales, que tanto han de contribuir al éxito de la cooperación, base innegable de grandes posibilidades, se transmitirán las propiedades que, como ésta, tengan la finalidad de allegar habitaciones higiénicas y económicamente posibles a las clases para las cuales se destinan.

Objeto social.

Los organismos oficiales que principalmente se ocupan de la salubridad del país, y las personas en las cuales aniden sentimientos de equidad y justicia, se darán cuenta de la influencia que estas viviendas han de causar en el ambiente de nuestra comunidad, con la disminución de las enfermedades del individuo y la

(1) Reproducimos aquí, casi en su totalidad, la *Memoria* recién editada en folleto por el autor, primero porque así llegará a nuestros suscriptores, y segundo porque el tema ha constituido parte de la conferencia dada por el señor Zuazo en la Casa del Pueblo hace pocos días.

menor mortalidad, por estar demostrados los efectos de las habitaciones sanas en el mismo, y la conveniencia de que todos, pero especialmente los niños, se desarrollen en circunstancias normales convenientemente atendidos por la higiene.

Edificándose sin la enorme densidad con que actualmente se construye se evitará la depauperación, que es un peligro para la salud pública y carga constante para la economía del Estado, Provincia y Municipio.

Emplazamiento.

El funcionamiento de la nueva Plaza de Toros de Madrid, como queda dicho, traerá consigo la desaparición de la que hasta esta temporada ha sido lugar preferente en la celebración de esta fiesta nacional.

El espacio por ella ocupado, rodeado de las calles de Coya, Fuente del Berro, Jorge Juan y Máiquez, y con un frente de acceso especial como el de la Avenida de la Plaza, amplísima de perfil, obtiene extraordinaria importancia y hace pensar en la conveniencia de un destino urbano, por disponer además de excelentes comunicaciones de líneas de tranvías y Metro, que le convierte en uno de los más interesantes de la capital.

Superficie del terreno.

La superficie comprendida por el proyecto entre las edificaciones, calles y espacios libres y jardines, es de 20.253,35 m².

La parte edificada de esta superficie alcanza 10.899,25 m², y la parte destinada a mercado, con superficie abierta y edificios anejos, será de 2.946,25 m². La superficie correspondiente que pasará a vía pública será de 5.614,00 m².

La proporcionalidad entre el espacio ocupado por edificación y la superficie abierta da idea de la excelente orientación seguida en el destino del suelo urbanizado.

Las viviendas.

Las viviendas elevadas en el extenso solar madrileño en estos últimos años, supeditadas como han estado, por un lado, a una ordenación equivocada de la ciudad en su ensanche y a la mayor anarquía en su extrarradio y poblados vecinos, permitido todo por un Reglamento de edificación anticuado y absurdo, nos demuestran con cuánto interés debemos procurar salir de este estado de cosas y progresar en la salubridad de la vivienda, en su orden y clasificación, dentro del planeamiento de la ciudad.

La falta de buena parcelación de suelo, las condiciones especiales del clima, las costumbres y la economía mal entendida, han hecho imposible aplicar en la capital española la formación de manzanas como las desarrolladas en la Europa Central. Se ha seguido en la construcción de casas de vecindad las orientaciones que en el siglo pasado venían de Francia, y empeorándolas por medio de la composición defectuosa de la ciudad hemos llegado al estado presente, que trae efectos funestos para la salud del individuo, desastrosos para la

economía nacional, y pérdidas del valor intrínseco de la propiedad.

No corresponden, además, a las exigencias modernas. No hay más que observar la formación de los conjuntos desorganizados, exterior e interiormente, que exponen claramente las consecuencias de esta manera de hacer viviendas con patios de superficie, en donde no entran el aire y la luz, y, consiguientemente, los inconvenientes del vestíbulo oscuro, pasillos desarticulados, estrechos, largos y faltos de ventilación, distribuciones equivocadas, produciendo como consecuencia bien triste las habitaciones faltas de ambiente, de sol y de alegría.

Se carece en Madrid de viviendas para la clase media y obrera con rentas convenientes en las cuales no sólo tengan importancia las soluciones aceptadas para las mismas, sino aquellos lugares inmediatos de esparcimiento y descanso al aire libre.

El clima cálido de Madrid exige la orientación de las filas de casas en dirección Este-Oeste; así, en verano, la fachada Sur está poco soleada y se hallan frescas las habitaciones que dan al Norte, y, por el contrario, en invierno la fachada Sur se halla muy bañada por el sol.

Se distribuyen los bloques alternándolos con las calles intermedias y espacios abiertos, en función de la mejor disposición de la casa por la orientación.

Frente a la Avenida se dispone un espacio medio abierto, destinado al mercado; en su eje longitudinal se alza el edificio más elevado del conjunto, que lo define claramente por su masa sencilla, sobresaliendo en la confusa silueta de este sector y que compensa, por su gran elevación, las zonas bajas de edificación, con menor altura que la permitida por las Ordenanzas, para que el sol, inundando el interior, beneficie por igual a todas las viviendas. Se consigue de este modo un cubo total de edificación que haga posibles las condiciones económicas de su realización.

En el interior, entre las edificaciones, se producirán jardines abiertos con lugares de juegos y descanso, entre pérgolas, bancos y fuentes, evitándose los inconvenientes y peligros del tráfico, que no perturbará la alegría y los juegos de los niños, ni pondrá en peligro sus vidas.

Masas simples de edificación; repetición de las mismas y aplicación de elementos sencillos y estandarizados, con líneas limpias en la definición de los perfiles de la composición general.

Grandes masas a las amplias vías, en donde por su orientación no perjudican a la obra del conjunto.

Tipos.

Es evidente que no se puede acudir a solucionar las diferentes clases de vivienda sin conseguirse previamente el conocimiento de los distintos módulos de las mismas, producidos por las necesidades de las clases sociales a que se destinan.

La disposición de las que se acompañan es muy sen-

cilla y están dispuestas todas en forma que disfruten de dos orientaciones, para conseguir que el problema de soleamiento quede perfectamente resuelto.

Las habitaciones están pensadas para dar solución a los diferentes casos que puedan presentarse, cubriendo aquellas necesidades que hoy se sienten en la ciudad. Por tanto, se proyectan desde la reducida vivienda del soltero o matrimonio sin hijos, hasta la amplia habitación necesaria para la familia numerosa, y dentro de este cuadro diverso de superficies otra graduación en el mayor o menor confort de la casa, para que las rentas estén siempre en función de la superficie a alquilar y de las comodidades a percibir.

Constarán, generalmente, de vestíbulo-galería, cuarto de baño, cocina y servicios, W. C., comedor y dormitorios. Todas las casas llevarán instalaciones de calefacción y sanitarias con los servicios que, proyectados y ejecutados, signifiquen un avance en la edificación.

Si los progresos de la producción de energía, tan necesarios para el futuro Madrid, se produjesen y la distribución de la misma prosperase, obteniéndose precios convenientes y aparatos de producción nacional, se ensayaría su empleo en los varios servicios urbanos y domésticos de este conjunto, que entonces significaría un progreso en idea y realización que habría de repercutir convenientemente en el país y en el extranjero.

Se completan las necesidades que puedan sentir los habitantes futuros de estas viviendas con la disposición de los siguientes locales:

Café-Restaurante.

En la planta baja del bloque de mayor altura, y en el espacio libre que queda a la calle de Goya, se proyecta un moderno Café-Restaurante.

Biblioteca y salones de recreos.

Para estimular el sentido social de cooperativismo se piensa implantar en la zona interior, con salida directa a los jardines, locales para salones de descanso, lectura y juegos, gimnasio, baños, duchas y piscina, con una organización interna que redunde en ventajas para los vecinos y establezca un contacto social muy conveniente a la finalidad que se persigue.

Mercado.

Hoy los mercados que sirven de deficiente manera el abastecimiento de la ciudad se encuentran casi siempre en lugares que perturban el tráfico, y no nos referimos al "castizo mercado madrileño"—la calle pública—, muchas veces arteria importante de tráfico, el cual deberá desaparecer por causas económicas, de salubridad y por los problemas de circulación que engendra.

Las viviendas quedan clasificadas en la siguiente relación de tipos que se acompaña:

Tipo	Superficie útil	Número de piezas	Número de tipos
"a"	66 m ²	Hall, comedor, cocina, baño, dormitorio (2 camas), terraza.....	14
"a ₁ "	95 m ²	Hall, comedor, cocina, baño, dormitorio (3 camas), terraza.....	8
"b"	67 m ²	Comedor, cocina, baño, galería, 3 dormitorios (5-6 camas).....	10
"c"	84 m ²	Hall, comedor, cocina, baño, galería, 3 dormitorios (5-6 camas).	45
"d"	84 m ²	Hall, comedor, cocina, baño, W. C., 2 dormitorios (3 camas)...	5
"e"	88 m ²	Hall, comedor-balcón, cocina, baño, 3 dormitorios (6 camas)...	30
"f"	104 m ²	Hall, comedor, cocina, baño, galería, 3 dormitorios (6-7 camas), solana.....	31
"g"	109 m ²	Hall, comedor, cocina, baño, W. C., 2 dorms. (4 camas), solana...	11
"h"	113 m ²	Hall, comedor, cocina, baño, W. C., galería, 4 dormitorios (7-8 camas), solana.....	13
"i"	130 m ²	Hall, comedor, sala de estar, cocina, baño, W. C., galería 4 dormitorios (7 camas), solana.....	20
"k"	143 m ²	Hall, comedor, despacho, cocina, baño, W. C., 3 dormitorios (6 camas), solana.....	5
"l"	154 m ²	Hall, comedor, cocina, office, galería, baño, W. C., 4 dormitorios (8-9 camas), solana.....	42
"m"	165 m ²	Hall, comedor, despacho, cocina, baño, W. C., despensa, 4 dormitorios (7-8 camas), solana.....	15
"n"	166 m ²	Hall, comedor, cocina, baño, W. C., 5 dormitorios (8-10 camas), solana.....	40
"o"	177 m ²	Hall, comedor, cocina, baño, W. C., 3 dormitorios (6-7 camas), solana.....	20
"p"	190 m ²	Hall, comedor, cocina, baño, W. C., 4 dormitorios (6-8 camas), solana.....	20

Es necesario que se establezca un plan de conjunto que permita resolver de manera definitiva problema que encierra tanta trascendencia para la economía del ciudadano madrileño y para los ingresos del Ayuntamiento, teniendo presente las actuales necesidades y posibilidades futuras, estableciendo, junto a los mercados, lugares para almacenes, tiendas y oficinas, con fácil relación para el abastecimiento general de la ciudad.

En el anteproyecto del trazado viario y urbanización de Madrid, elegido en primer lugar, se proponía un plan de conjunto de mercados, respondiendo a un plan dentro de una fácil organización de comunicaciones del tráfico. De aquel trabajo es el plano de mercados que se acompaña, y en el cual, en el Este de la ciudad, se suponía que el aprovechamiento de estos terrenos que ocupa hoy la Plaza de Toros sería un lugar apropiado para emplazar un mercado de barrio. Completaríase la idea de conjunto con la utilización del suelo de vía pública que existe sobrante en la espléndida Avenida de la Plaza, que perdería todo el valor de su antigua función de acceso y estacionamiento del gran tráfico que llevan en sí las representaciones de las fiestas taurinas.

Garajes.

Anexos a los edificios más bajos del conjunto de la zona interior se disponen tres cuerpos de pequeños garajes, con sus cabinas correspondientes.

REALIZACION

Antepresupuestos.

El valor de los terrenos que ocupa el proyecto, suponiéndoles un precio medio de 13 pesetas el pie cuadrado para la superficie utilizable y zona abierta, que alcanza aproximadamente 20.253 m², equivalentes a 260.863 pies cuadrados, será de unos 3.600.000 pesetas.

Calculando la superficie total edificable que se proyecta y aplicándole precios variados por planta construida, nos dará el valor de estas construcciones. La superficie así calculada será, también aproximadamente, de 859.650 pies cuadrados, y aplicándoles un precio medio de 14 pesetas por pie cuadrado, nos dará un valor de la construcción de 12.035.100 pesetas.

Sumando los gastos de intereses intercalarios al capital inicial y aquellas cargas financieras de comisiones y gastos de los préstamos que se obtengan, alcanzará el importe total de una cifra aproximada de 15.250.000 pesetas.

El Ayuntamiento deberá adquirir en nuevas superficies de vías públicas lo siguiente: de calles, 2.934,90 m²; en superficie destinada a mercado, 2.271,80 m², al precio que el suelo llegue a la Sociedad que realice el proyecto.

El importe de las obras de urbanización de las calles y plazas interiores alcanzaría la cifra de 617.915 pesetas.

Alquileres.

No es posible determinar el valor de estos alquileres porque quedan imprecisas las aportaciones que a esta

obra social puedan recibirse del Ayuntamiento y del Estado, y las facilidades del dinero a préstamo que se ha de precisar para realizar la operación. Evidentemente que cuanto mayores sean éstas, mayores rendimientos se obtendrán para la rentabilidad con este destino social.

Capital necesario.

El capital a movilizar para la operación se habrá de calcular una vez que se hayan definido las ayudas del Estado y los préstamos del capital hipotecario.

Es indudable la necesidad de cooperación de elementos financieros y Sociedades o Empresas constructoras que vengan en estos momentos, dándose cuenta de los deberes que a todos nos alcanzan, a intervenir en el éxito de esta operación, dictándose previamente por el Poder público disposiciones que hagan desaparecer los errores que en la tributación actual se producen por superposición de impuestos, antes que se llegue a la formación de aquellas entidades cooperativas que establezcan los arrendamientos y, si es posible, recojan la propiedad producida.

Ayudas.

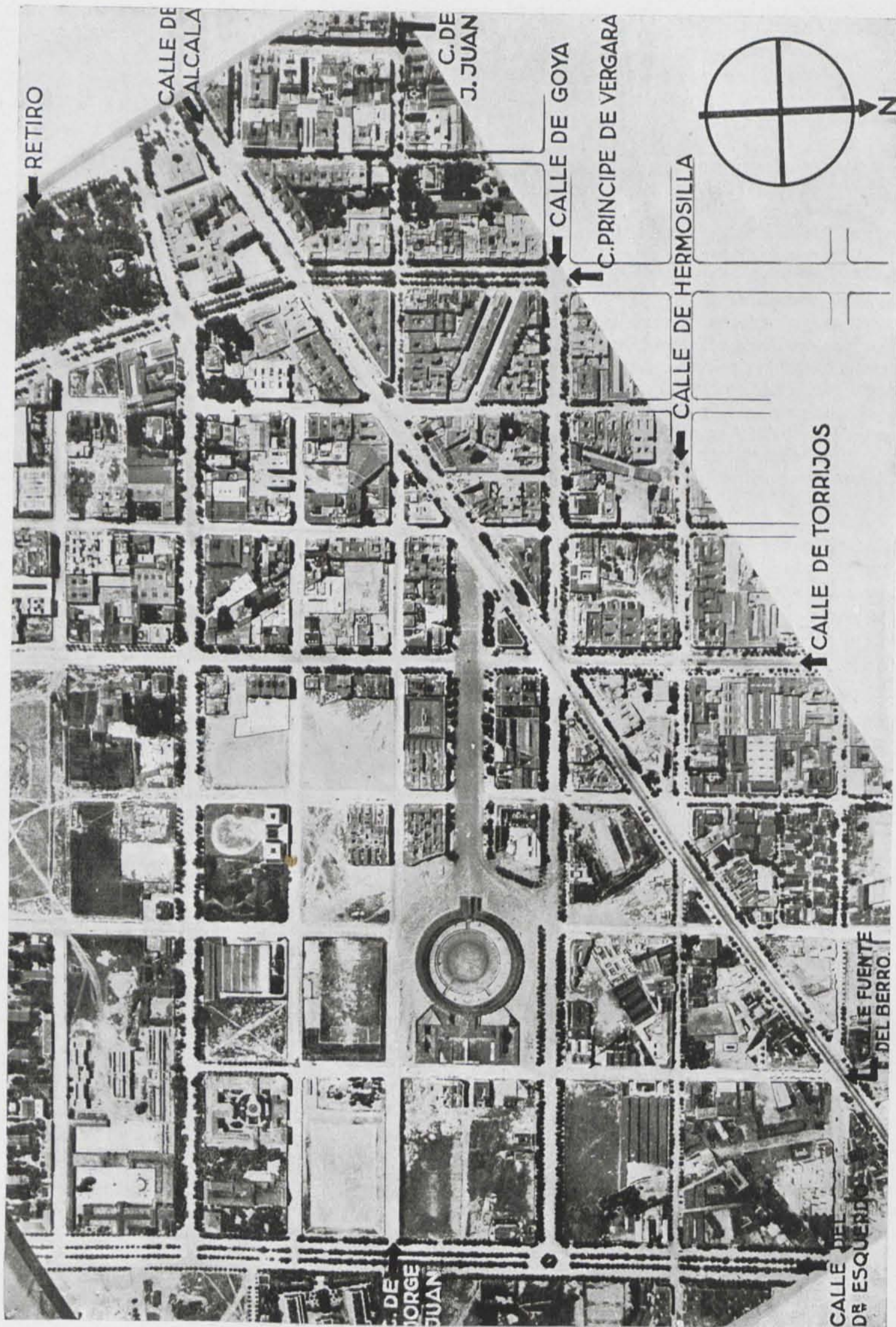
El Municipio, que resuelve un problema de abastos de un sector de la ciudad, y que ve surgir, si el éxito acompaña a las gestiones preliminares de esta operación, un nuevo sistema de construcción que ha de evitar el paro obrero que produce la crisis actual, debe ser el organismo oficial que más coadyuve a la ejecución de esta obra.

Deberá abonar el suelo que recoge en las vías públicas y la superficie destinada a mercado, urbanizarlas, dotándolas de toda clase de servicios. Construirá el mercado, municipalizando sus servicios, para lo cual establecerá las condiciones que permitan el encaje de los intereses municipales con los de la Sociedad o Empresa que acometa estas obras.

El Estado, por medio del Ministerio de Trabajo y Previsión, previos los trámites debidos, declarará la utilidad social y decretará aquellas exenciones tributarias y abonos de diferencia de interés que permitan la realización de esta idea tan interesante, cuidando de dar las orientaciones necesarias para que la obra de cooperación social se consiga.

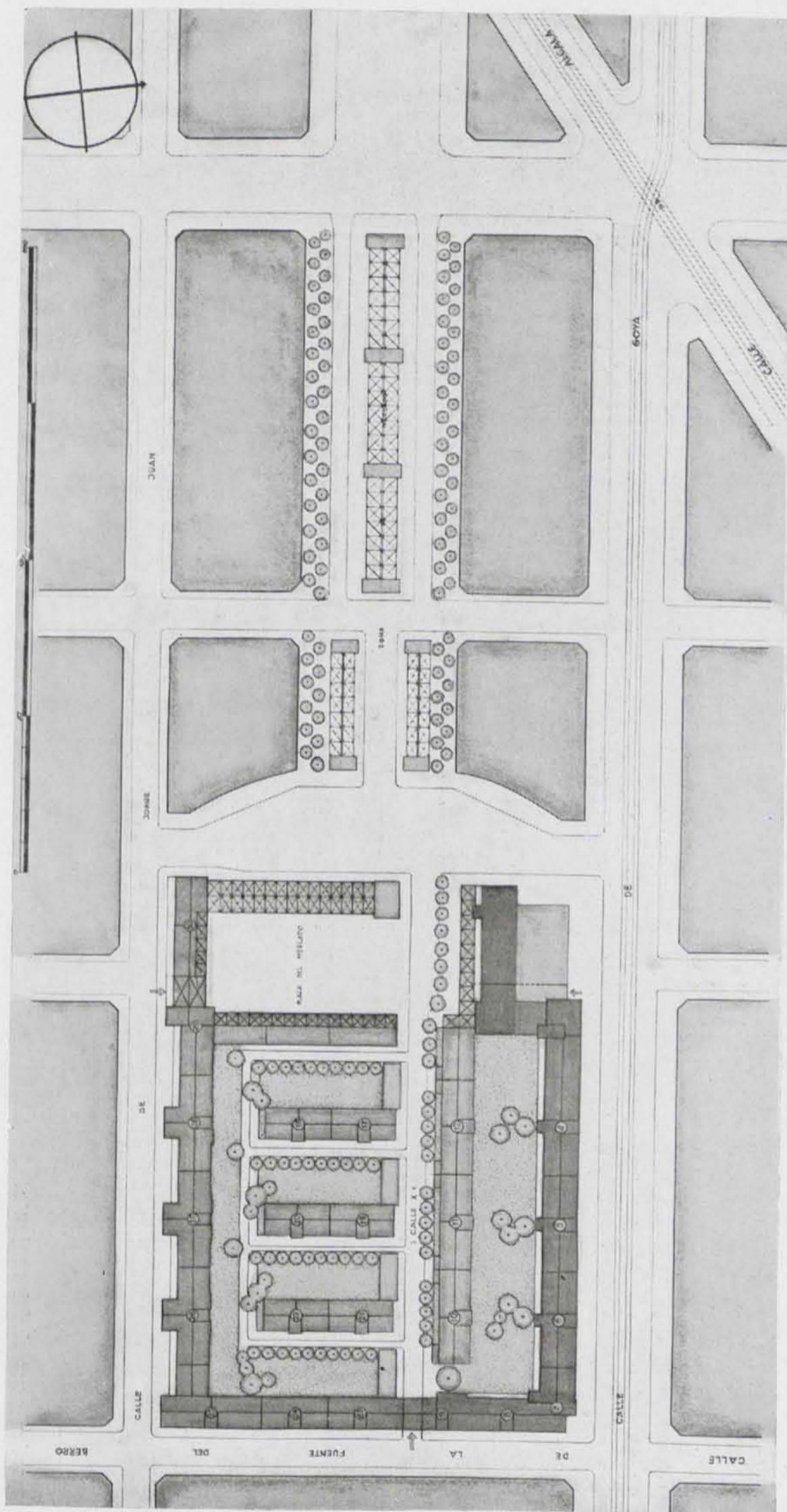
Urgentemente, en los momentos presentes debe conseguirse tengan pronta realidad los trabajos preliminares que necesita esta obra, que ha de reportar beneficios indudables a la colectividad y ha de traer consecuencias para el futuro de la ciudad.

Madrid, por medio de la realización de proyectos como el que se acaba de definir, debe ganar el rango de capitalidad, conseguido no por lo que hasta ahora conservó políticamente, sino por lo que tiene que lograr con la labor inteligente de nuestras generaciones; necesita en estos tiempos históricos el esfuerzo comprensivo y constante que los haga dignos.

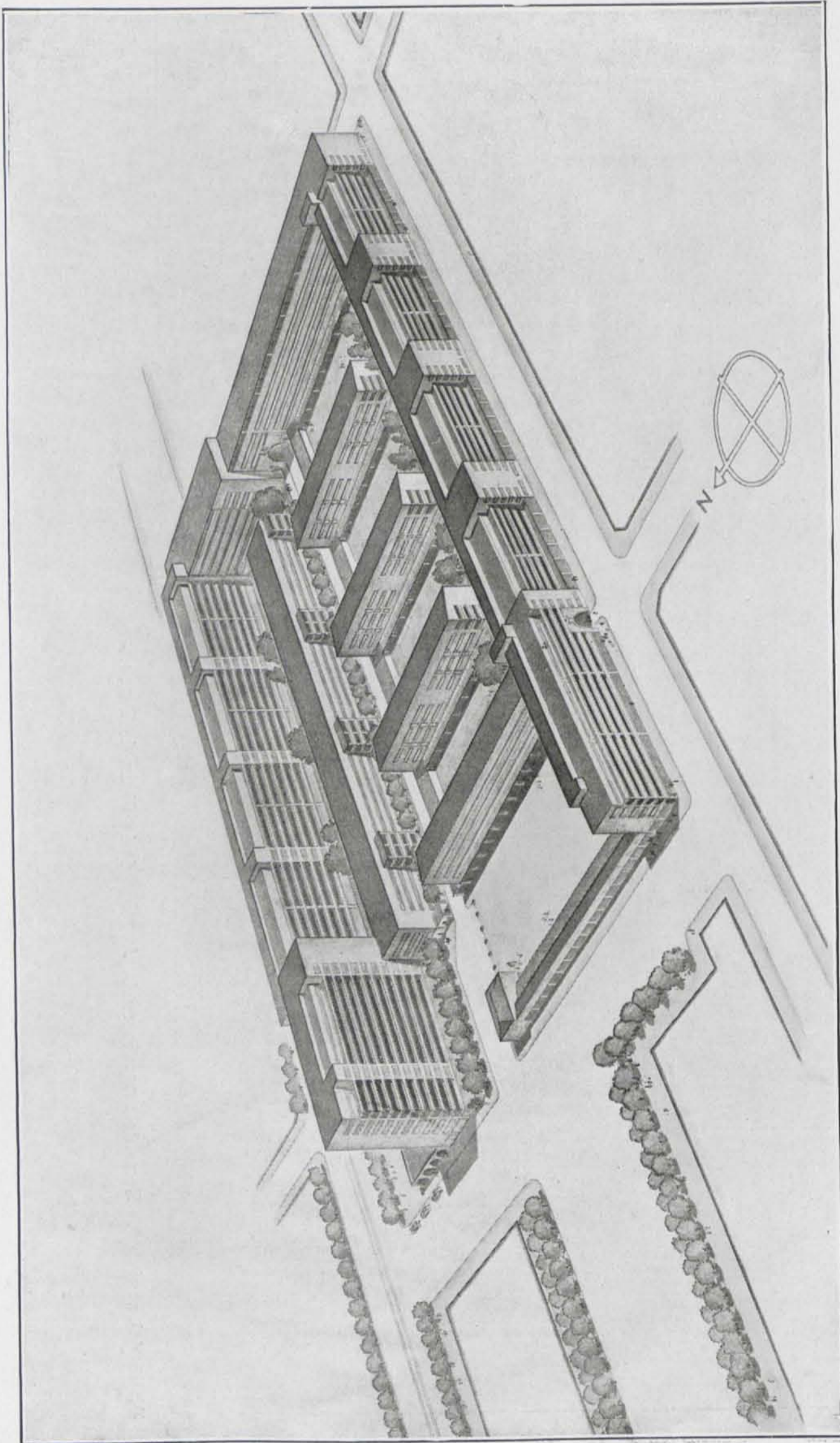


(Foto Ceifa.)

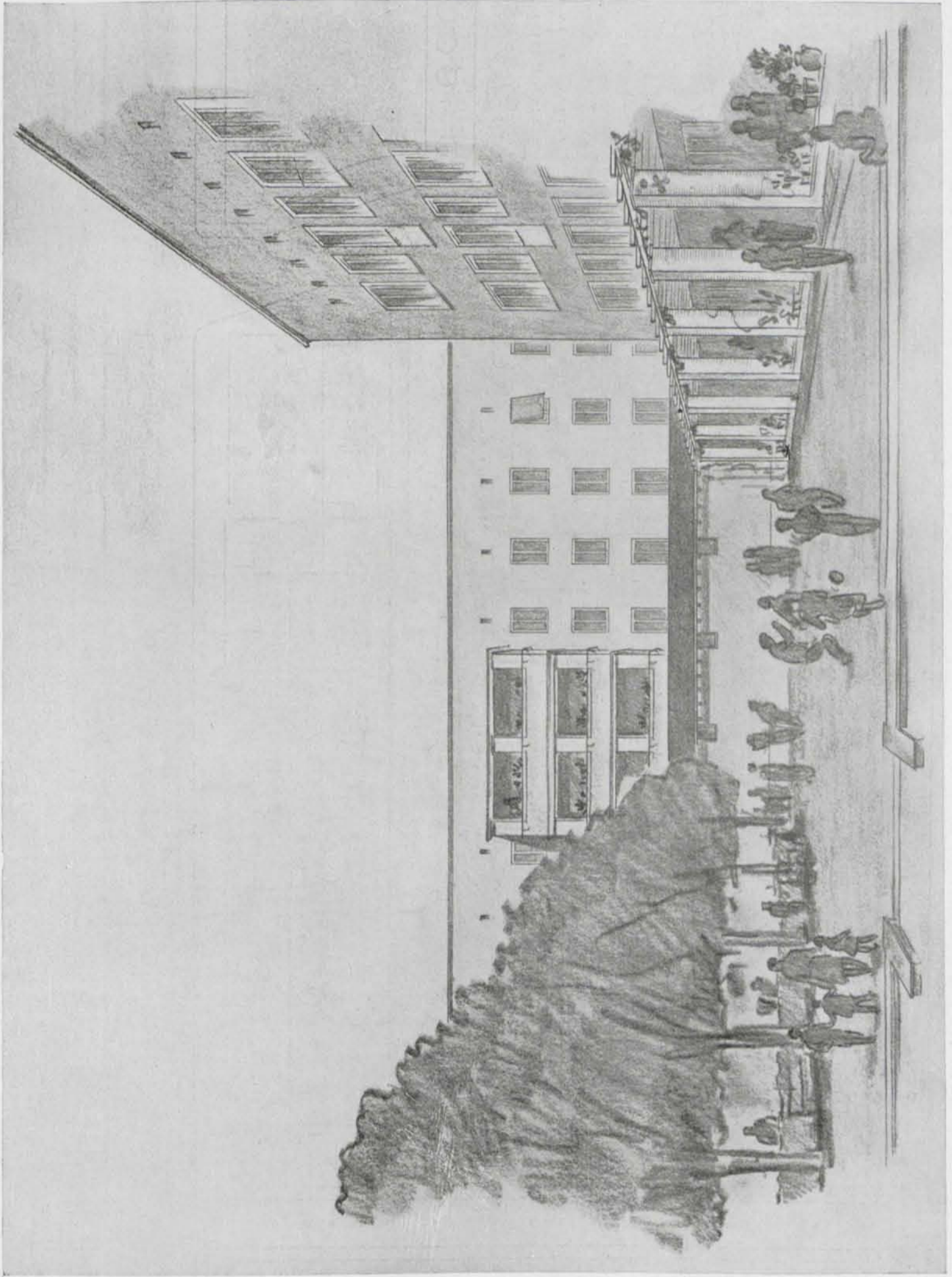
Plano fotogramétrico del sector.



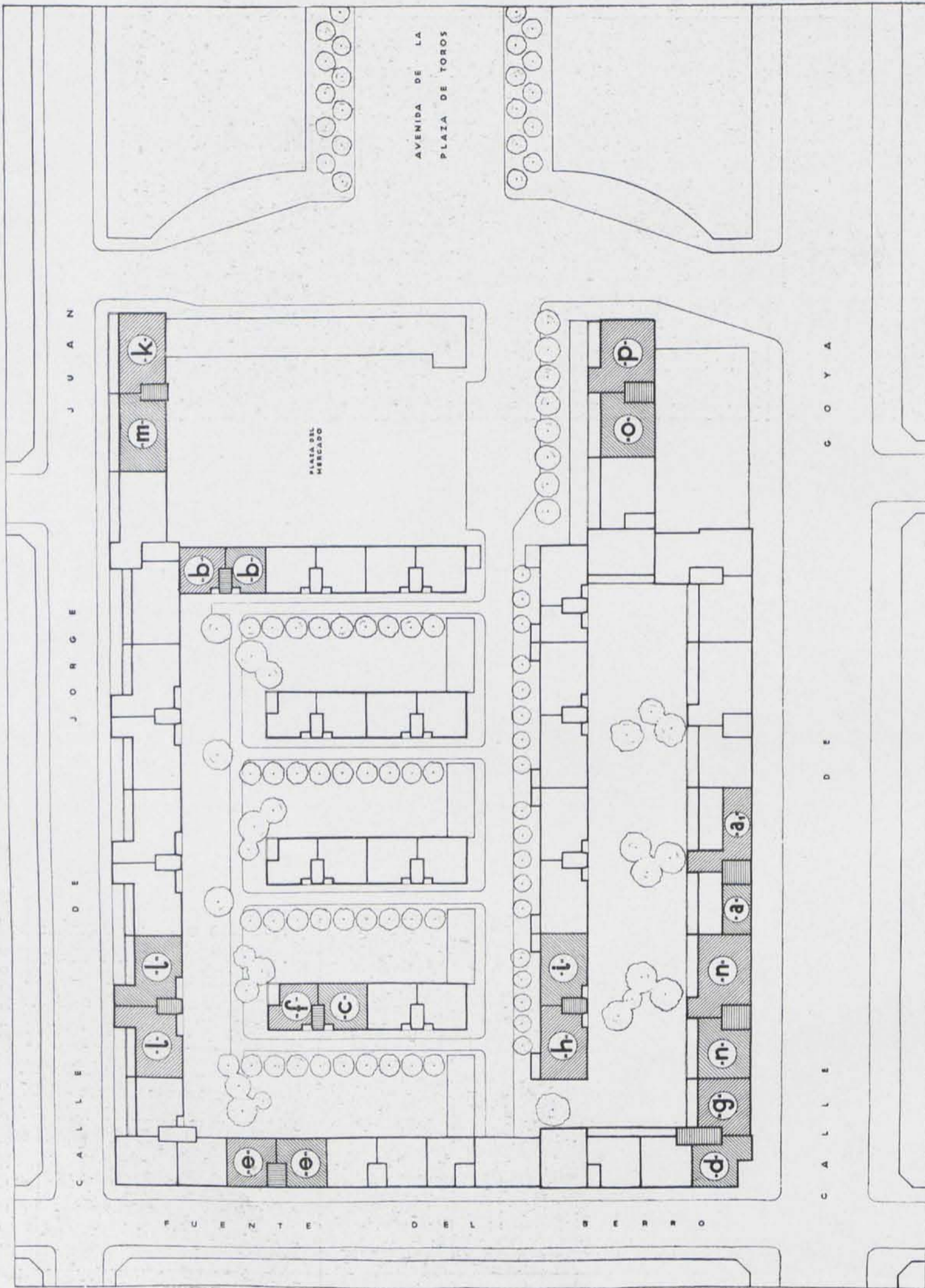
Plano del conjunto.—Zona de mercado en la Avenida de la Plaza de Toros.



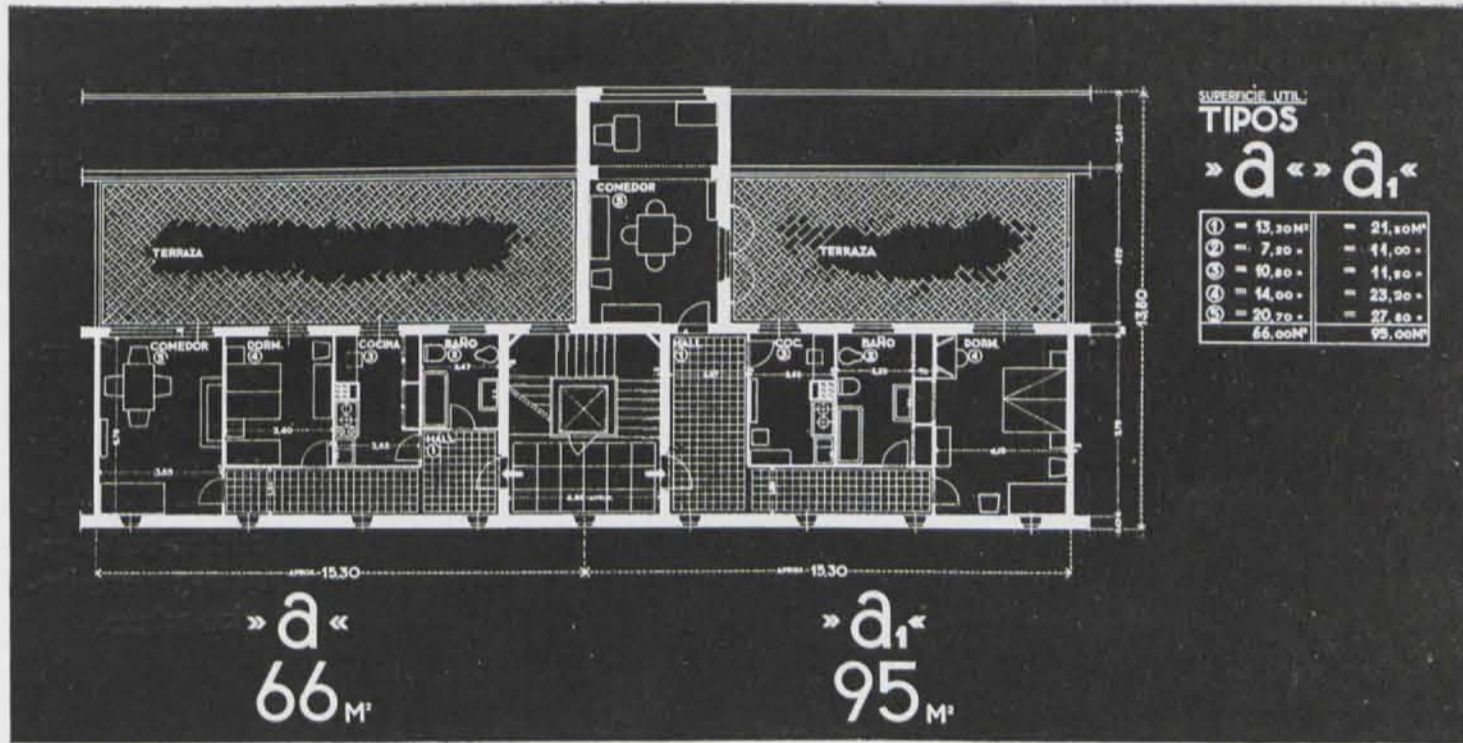
Perspectiva general del conjunto.



Jardín y campo de juego entre edificaciones.



Plano de situación de los diferentes tipos de viviendas.



“a₁” Habitación reducida.

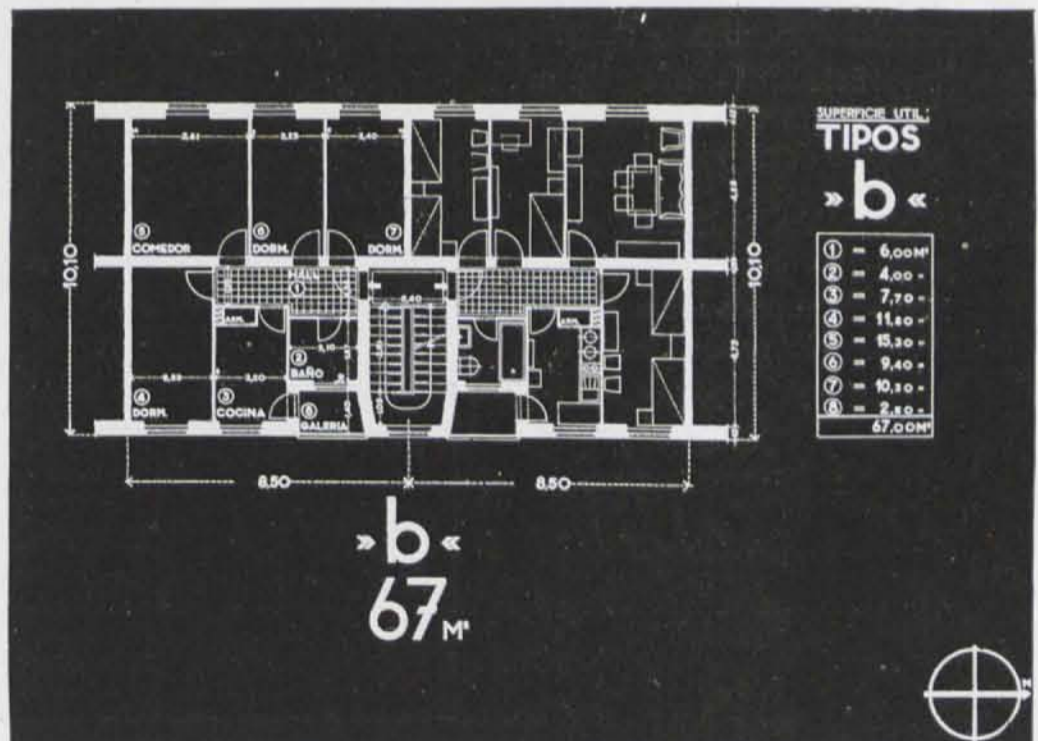
Superficie útil: 95 m²
Hall - comedor - cocina - baño - dormitorio - terraza.

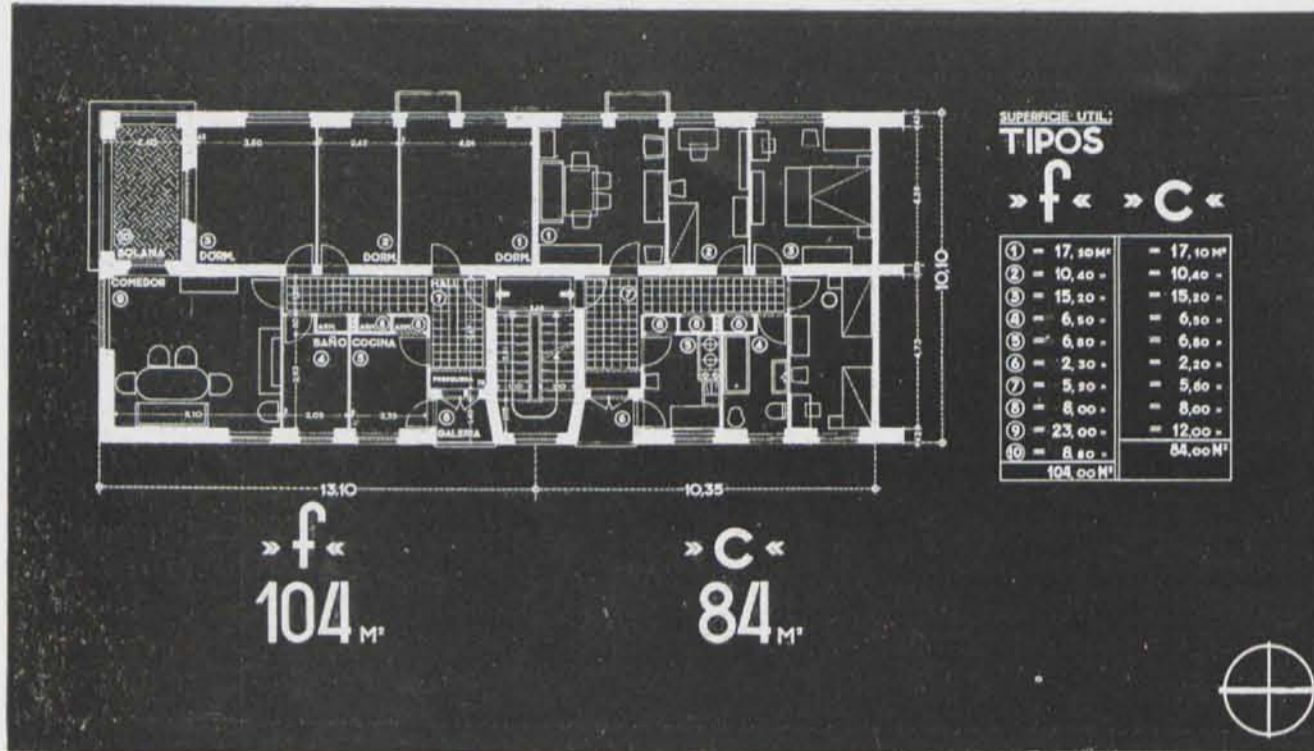
“a” Habitación reducida.

Superficie útil: 66 m².
Hall - comedor - cocina - baño - dormitorio - terraza.

”b” Habitación mínima.

Superficie útil..... 67 m².
Comedor-cocina-baño-galería-2 dormitorios.





"c" Habitación reducida.

Superficie útil: 84 m².
Hall - comedor-cocina-baño-galería-3 dormitorios.

"f" Habitación reducida.

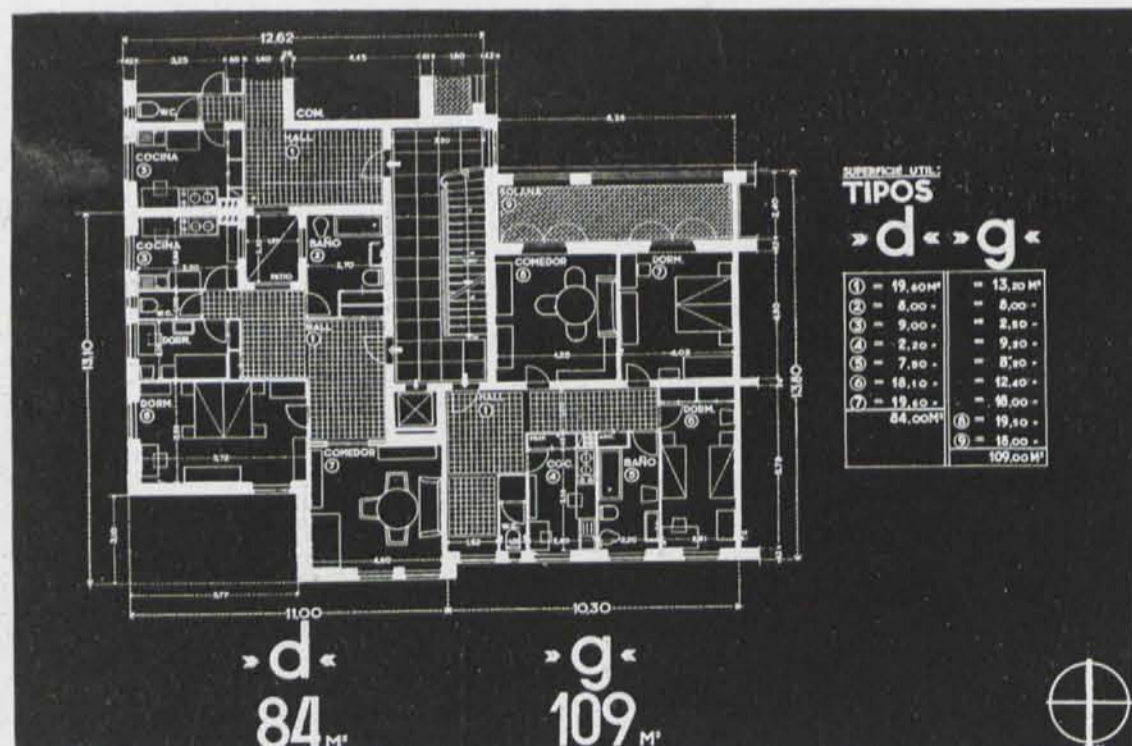
Superficie útil: 104 m².
Hall - comedor-cocina-baño-galería-3 dormitorios-solana.

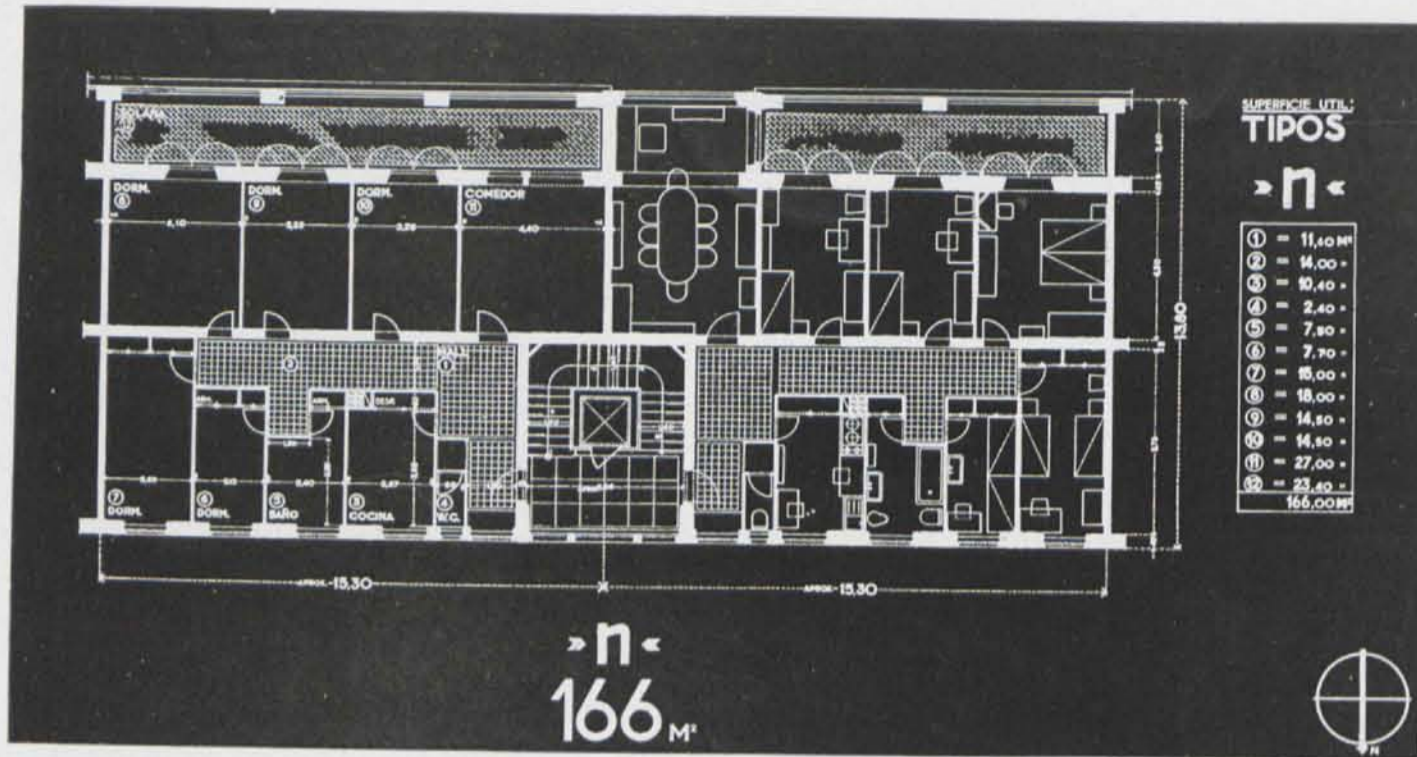
"d" Habitación mínima (para matrimonio solo o soltero).

Superficie útil..... 84 m².
Hall - comedor-cocina-baño - W. C.-2 dormitorios.

"g" Habitación reducida.

Superficie útil..... 109 m².
Hall - comedor-cocina-baño - W. C.-2 dormitorios-solana.





"n" Vivienda máxima.

Superficie útil: 166 m².

Hall-comedor-cocina - baño-W. C.-5 dormitorios-solana.

"o" Vivienda máxima.

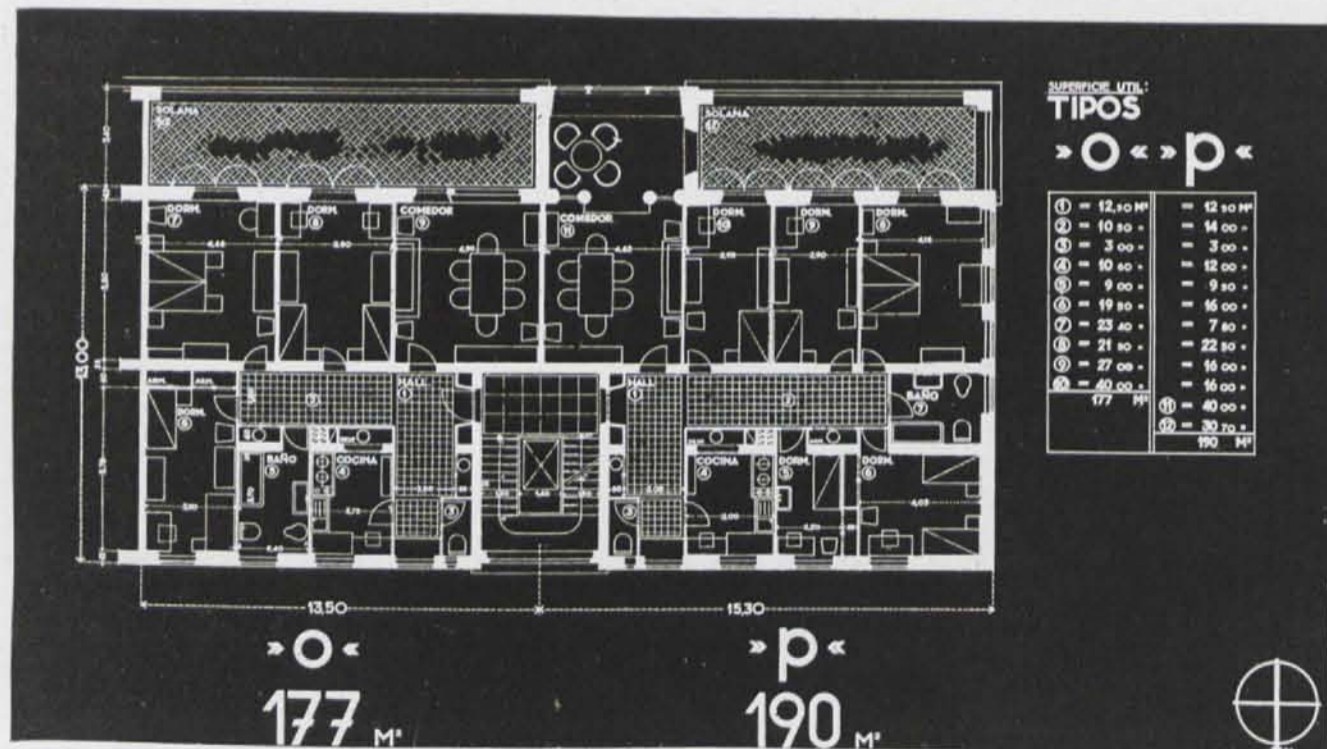
Superficie útil: 177 m².

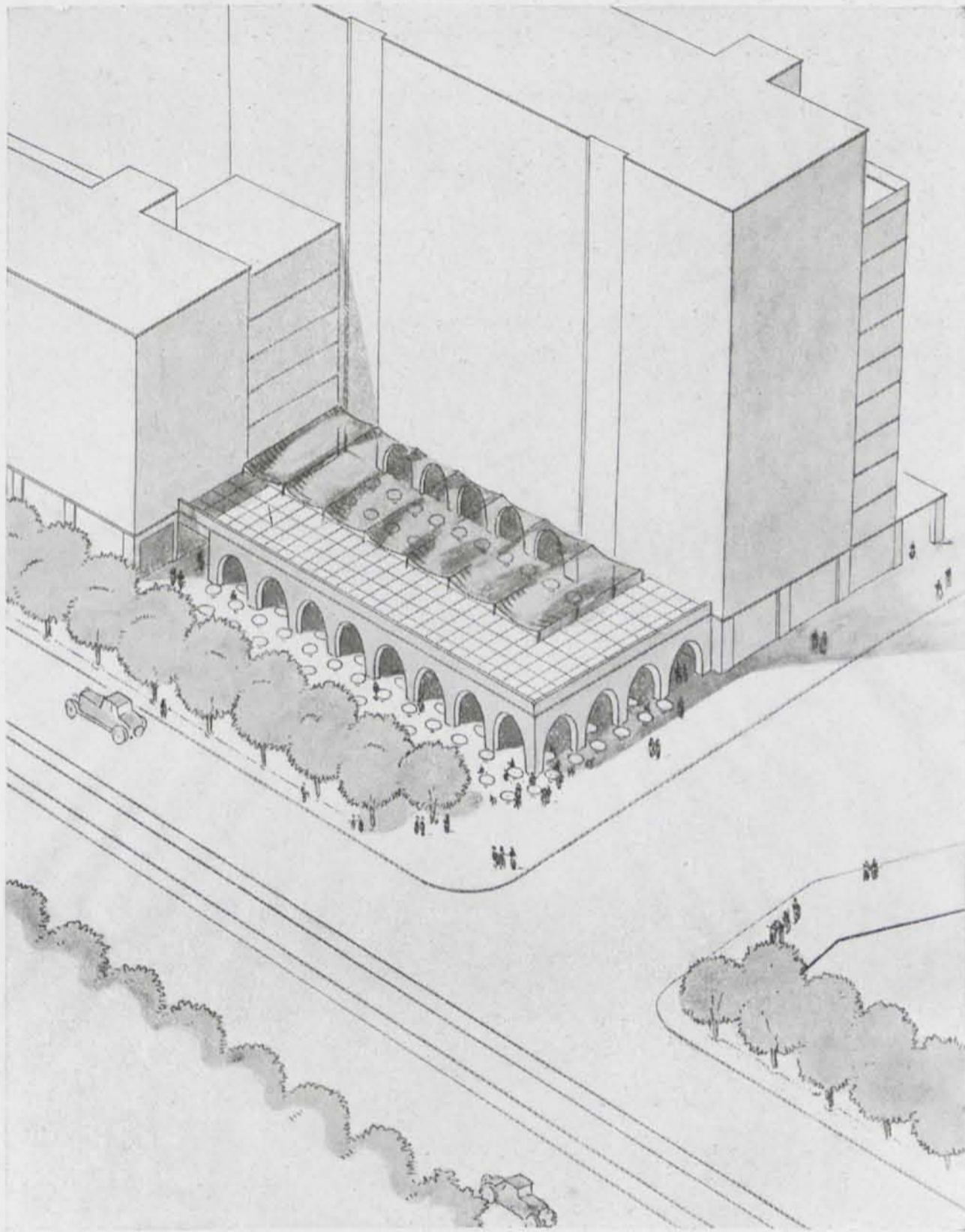
Hall-comedor-cocina-baño-W. C.-3 dormitorios-solana.

"p" Vivienda máxima.

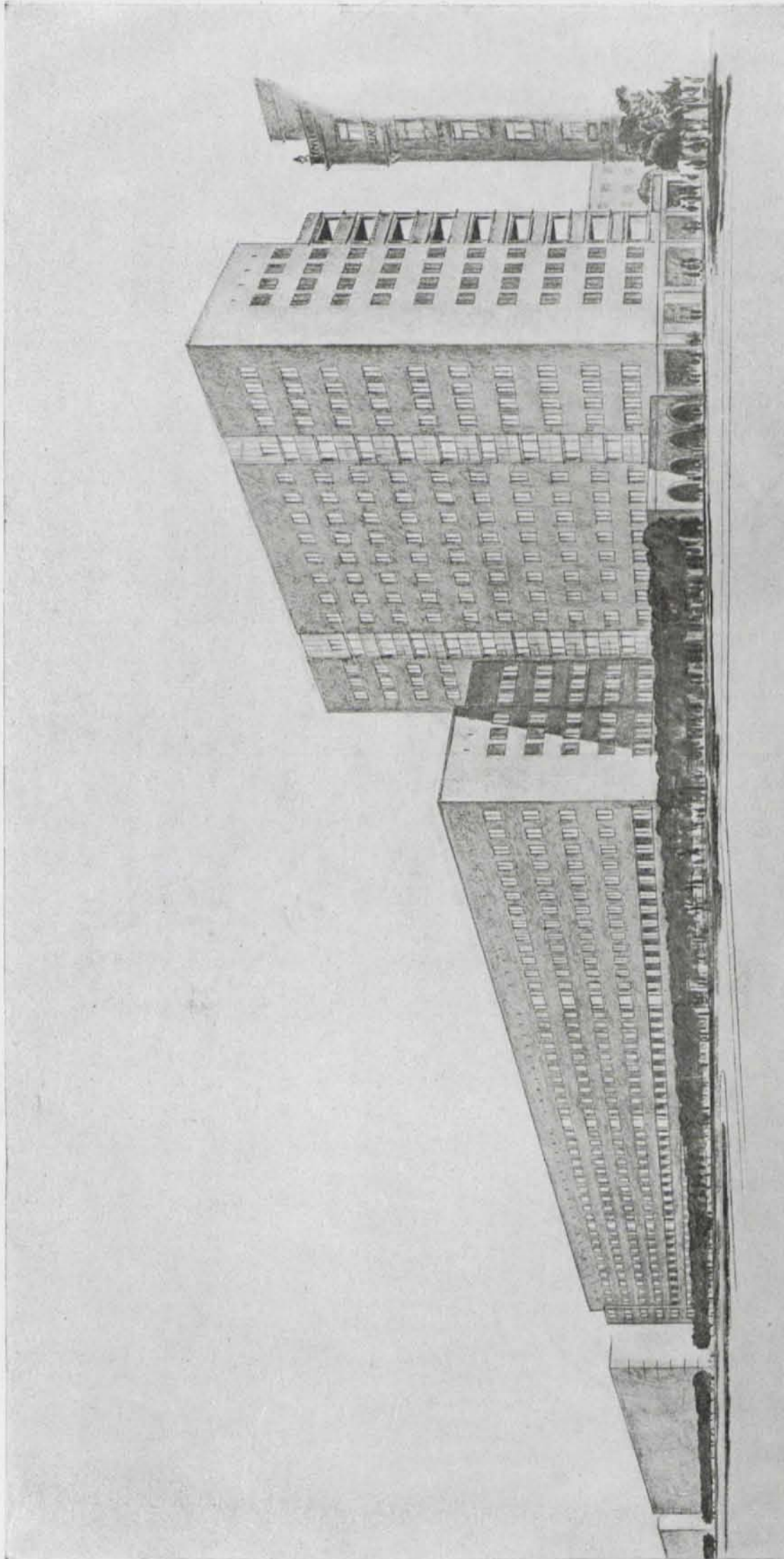
Superficie útil: 190 m².

Hall-comedor-cocina-baño-W. C.-4 dormitorios-solana.





Perspectiva del gran Café-Restaurante.



Perspectiva del bloque de altura.—Café y viviendas a la calle de Goya.

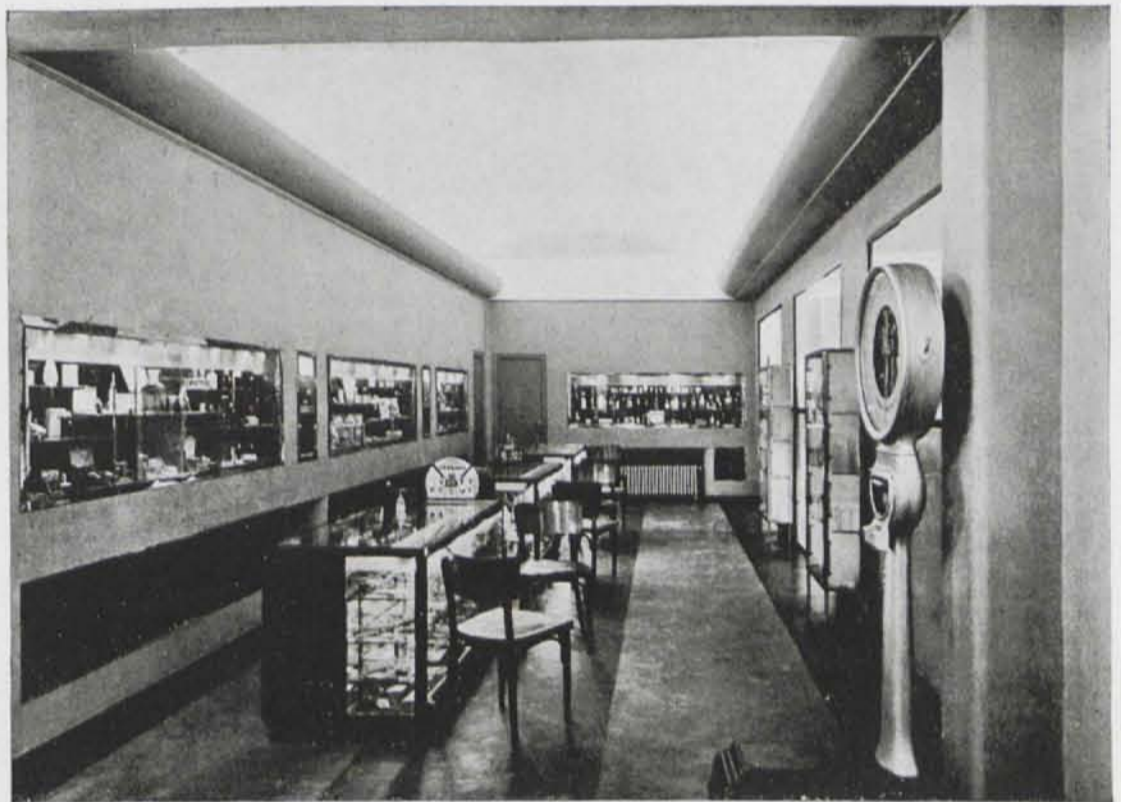
UNA TIENDA NUEVA EN MADRID



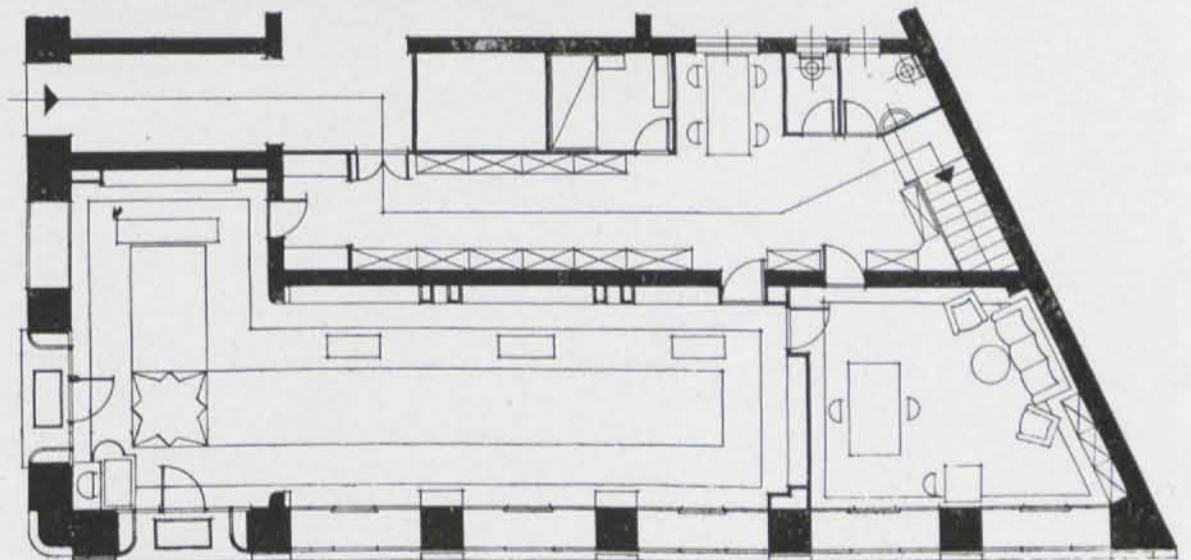
Arquitecto, F. GARCIA MERCADAL.

Entrada.

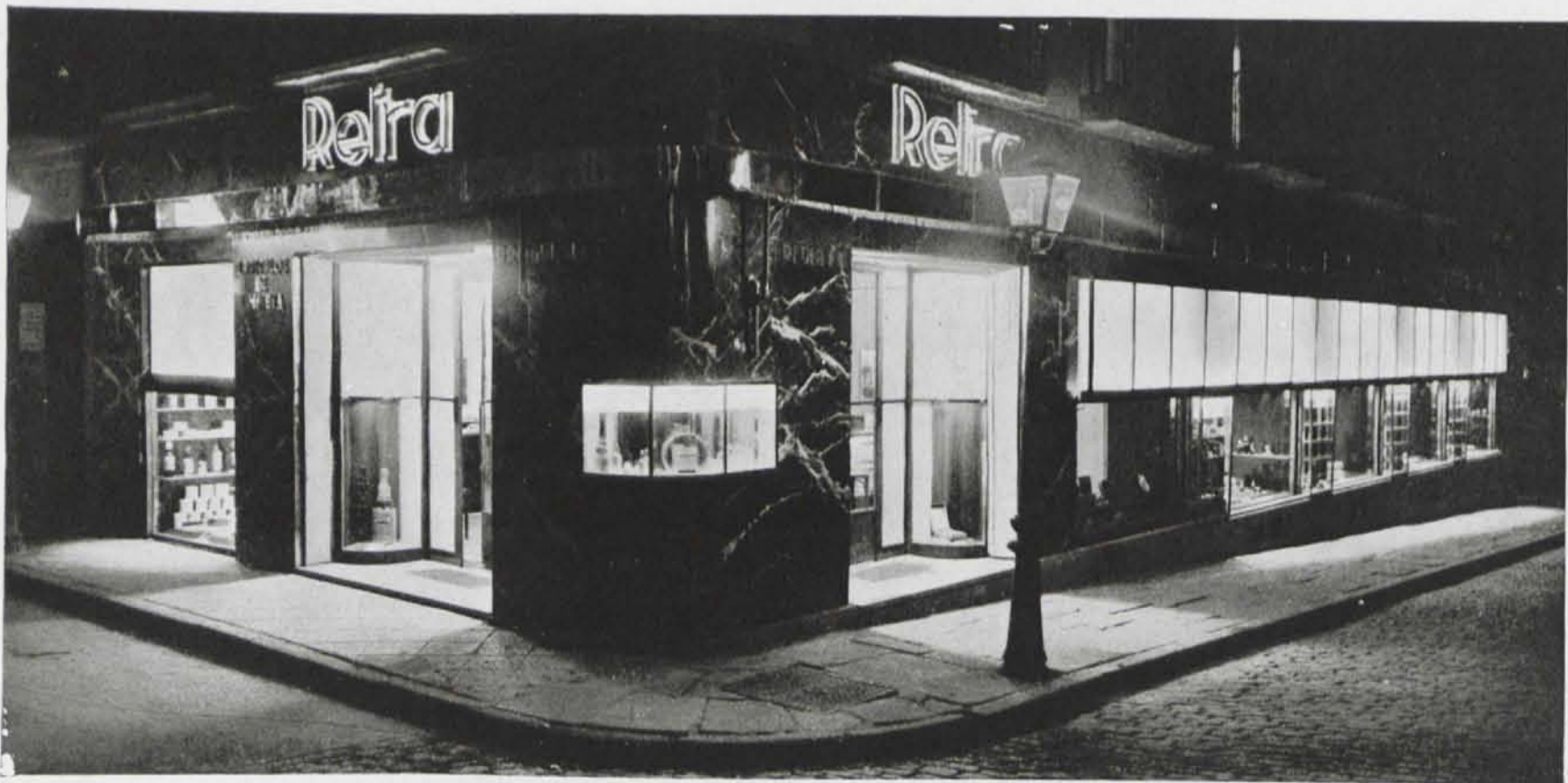
"Retra", S. A.



Interior de la Perfumería.



Planta.



"Retra", S. A. Droguería y Perfumería.

Arquitecto, F. GARCÍA MERCADAL.

TIPOS DE VIVIENDAS DE LABRADORES

proyectados por el arquitecto de la Comisión de mejoramiento de la Vivienda Rural, D. Adolfo Blanco

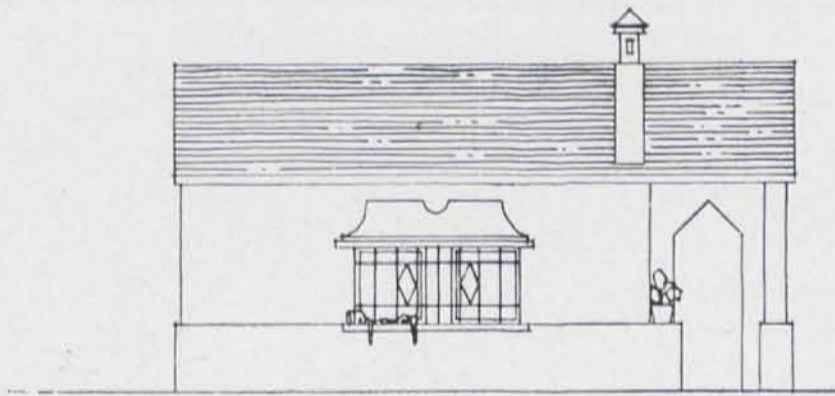
De la visita por la Zona agrícola de la provincia de Sevilla, realizada en compañía de los otros dos miembros de la Comisión para mejoramiento de la Vivienda Rural, y ateniéndose a las necesidades agrícolas y de vivienda que se pudieron apreciar en el mismo terreno, se sintió la necesidad de proyectar unos tipos de construcciones que ofrecer a los agricultores que quisiesen construir nuevas viviendas, redactándose con este objeto tres tipos de viviendas que se presentan corrientemente en dicha Zona, como son la vivienda aislada del obrero asalariado, la vivienda para un labrador modesto con dos o cuatro yuntas y el cortijo para un labrador de 12 pares de mulas.

El número de obreros agrícolas asalariados de dicha Zona es muy numeroso y, por tanto, muy corriente la vivienda (en la actualidad en pésimas condiciones), que, generalmente, posee el local para una caballería y ganado de cerda. Como se puede apreciar en los planos, se dispone en la parte trasera de la casa un corral, y completamente separada de la casa, la cuadra y la za-

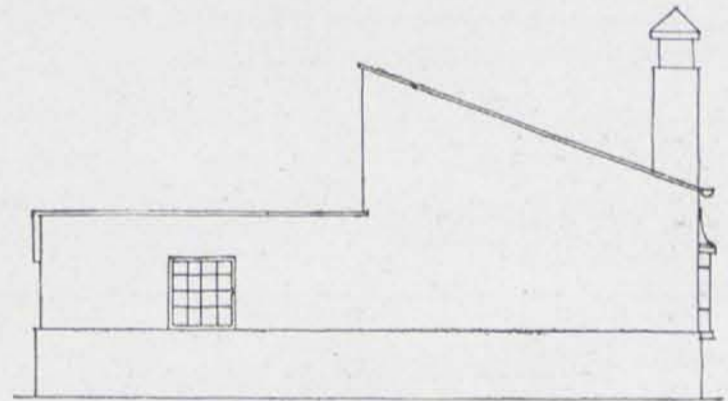
hurda. En la planta se han distribuido las habitaciones indispensables para la vida, integradas por un comedor, dos dormitorios, un W. C. o retrete absorbente, según los casos, y una despensa, además del zaguán en prolongación del porche. Su sistema constructivo es el más económicamente posible, y a ello obedece la adopción del tejado a un agua en las dos cubiertas que se proyectan.

La casa para un pequeño labrador propietario de dos a cuatro yuntas, requiere un programa más amplio, pues, además de los locales de vivienda, necesita los locales propiamente agrícolas con un programa perfectamente definido.

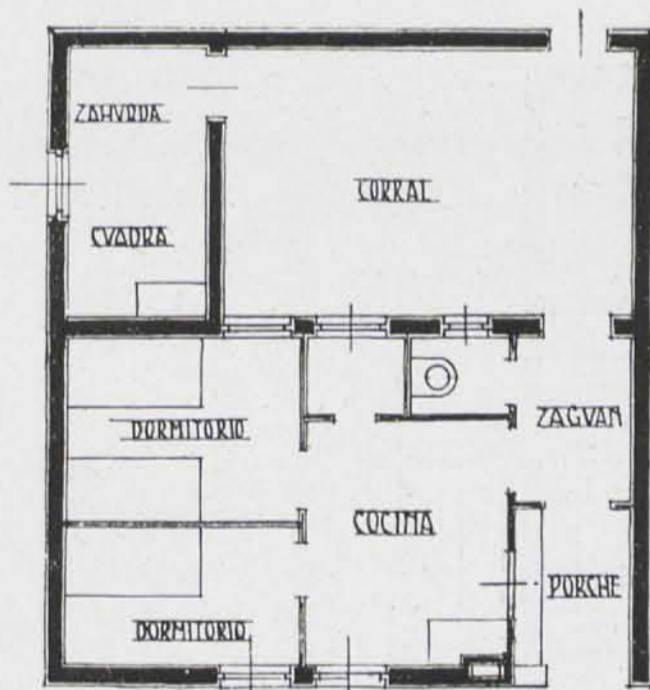
En la parte de vivienda, además de tres dormitorios, se disponen una sala comedor, una cocina, un zaguán y porche y su correspondiente W. C. Detrás de la vivienda se proyectan los locales agrícolas, agrupándolos alrededor de un patio cerrado con entrada independiente y formados por la cuadra, con el pajar y granero en la parte superior, que ocupa parte de la planta de la vi-



ALZADO



ALZADO LATERAL



PLANTA

Tipo de casa para obrero asalariado en Andalucía.

*Adolfo Blanco
arqto*



vienda, el aprisco, la zahurda y el gallinero, complementado con el corral en forma de patio.

El cortijo para una labor de 12 pares de mulas (véanse los planos) necesita un programa mucho más extenso, sobre todo en la parte que atañe a los locales agrícolas y vivienda de los obreros.

Se dispone siguiendo la planta tradicional agrupando todos los locales alrededor de un patio, aislando suficientemente las cuadras de la parte de viviendas.

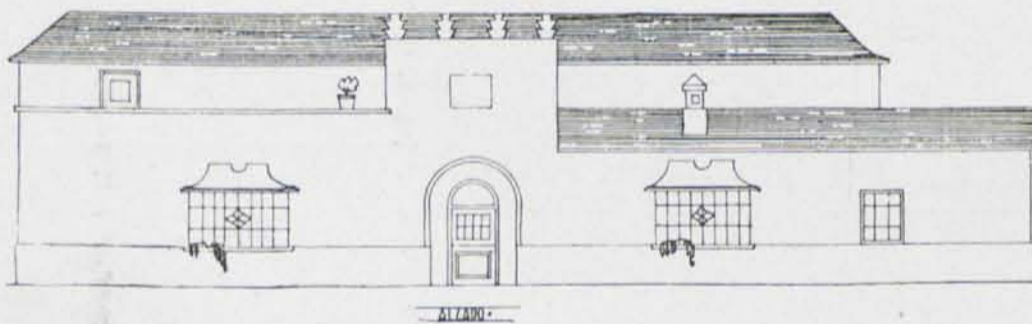
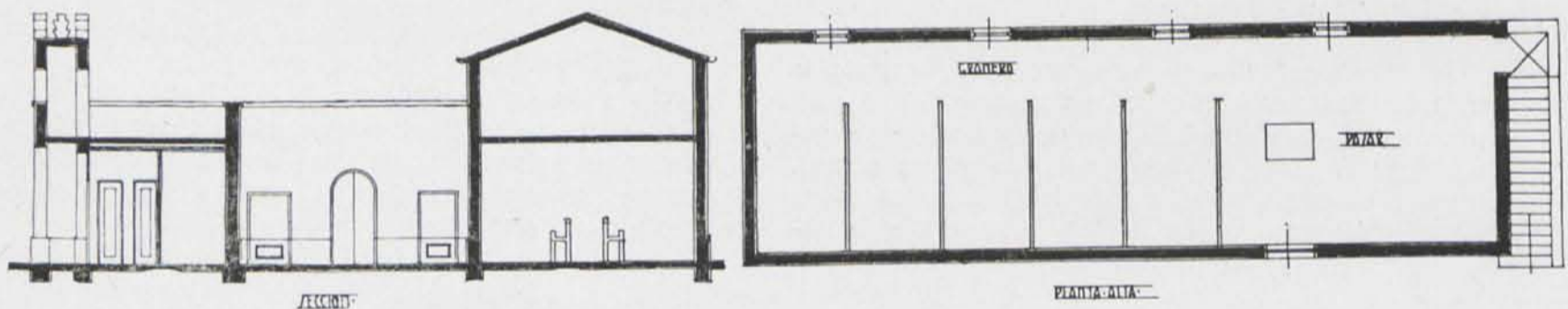
La vivienda del dueño consta de tres dormitorios, un comedor con su correspondiente cocina, un portal y un porche, y contiguos a esta vivienda se disponen los locales de la gañanía con cuatro dormitorios y una gran cocina-comedor.

Alrededor del patio rectangular se distribuye un almacén de aperos y a continuación un cobertizo para los carros, locales que aíslan las viviendas de las cuadras,

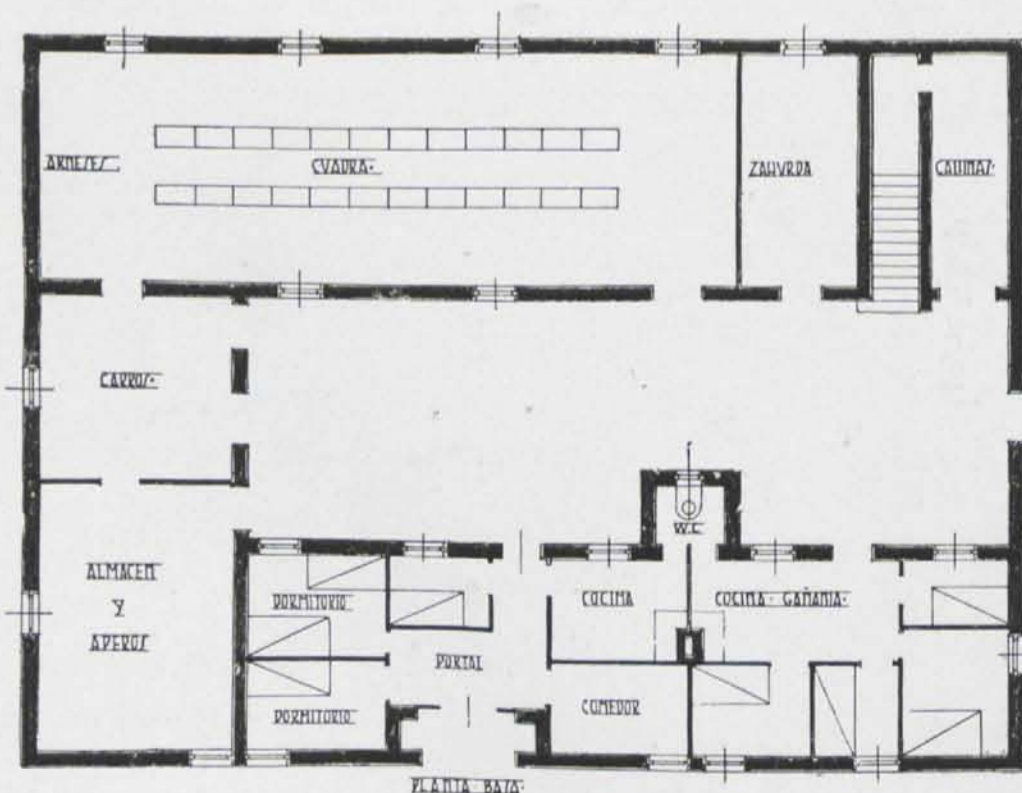
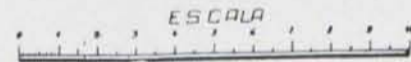
y, por último, todos los locales destinados a los animales, sobre los que se proyecta un segundo piso destinado a pajar y granero. La entrada al corral se sitúa independiente y en distinto lado de la entrada de la vivienda.

En todos los tipos proyectados cuyas características de los locales de los servicios agrícolas han sido fijadas por el ingeniero agrónomo de la Comisión, don Julián Pascual Dodero, se supone hecho el saneamiento de la vivienda con tanques sépticos en los sitios en donde se pudiera fácilmente captar el agua, y, de no haberla, se disponen retretes de modo que sean del tipo de absorción como tipo más higiénico después del inodoro.

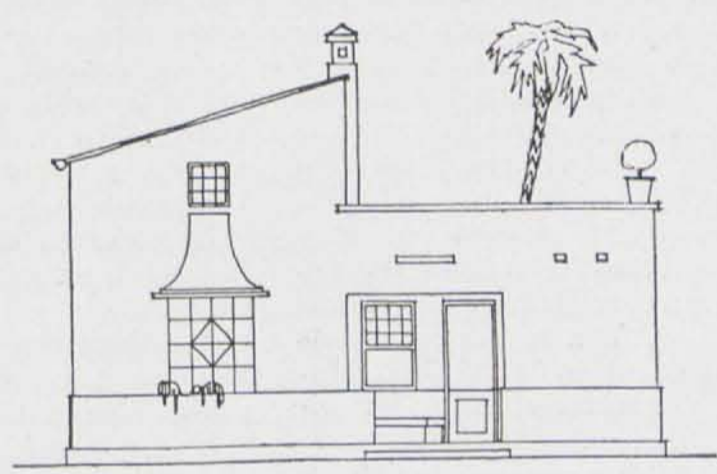
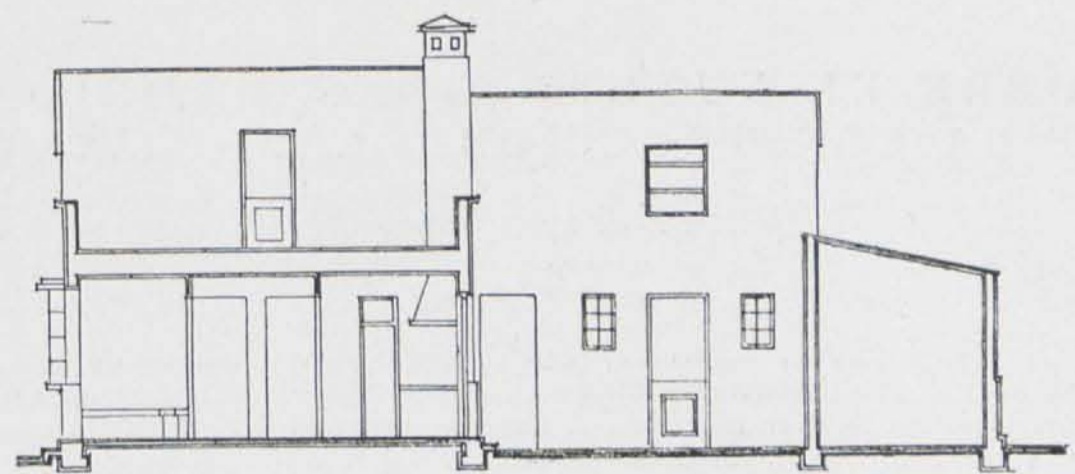
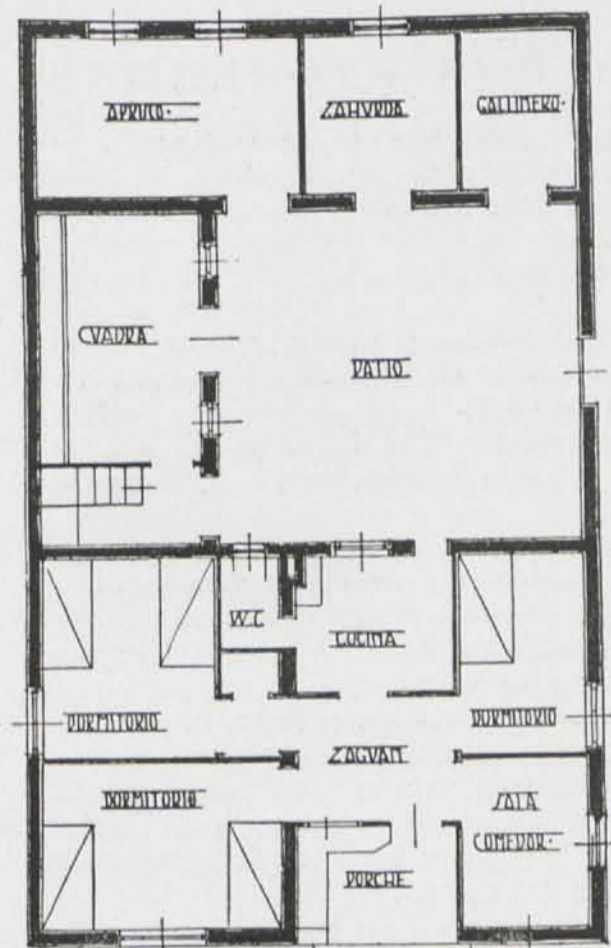
Todos los proyectos han sido concebidos ateniéndose a las características constructivas de la región y amoldándose al espíritu de su arquitectura, tan expresiva y rica en modalidades populares.



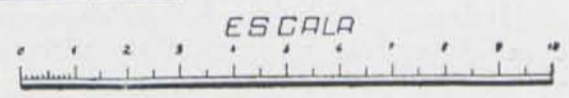
Alfonso Blasco
Arq.



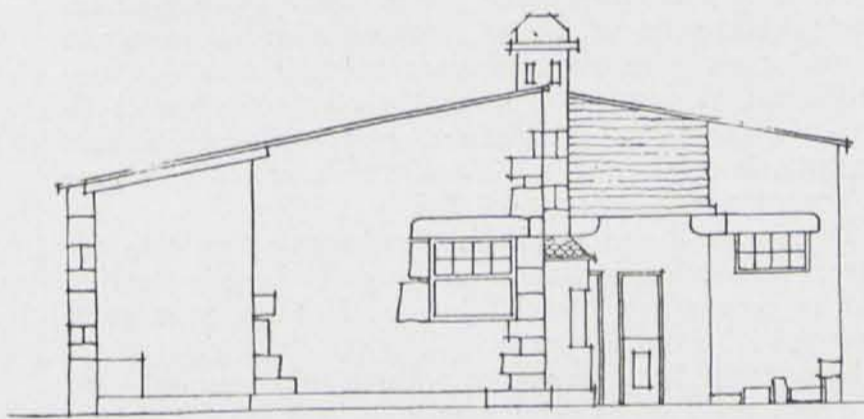
Cortijo en Andalucía para una labor de doce pares de mulas.



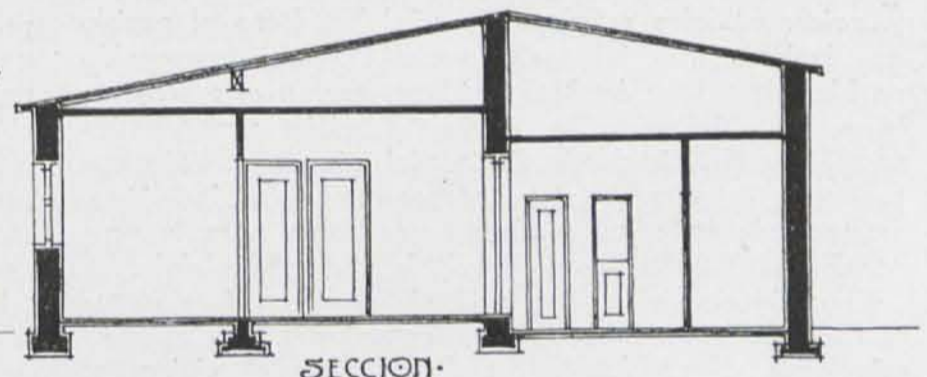
Adolfo Blanco
Arqto



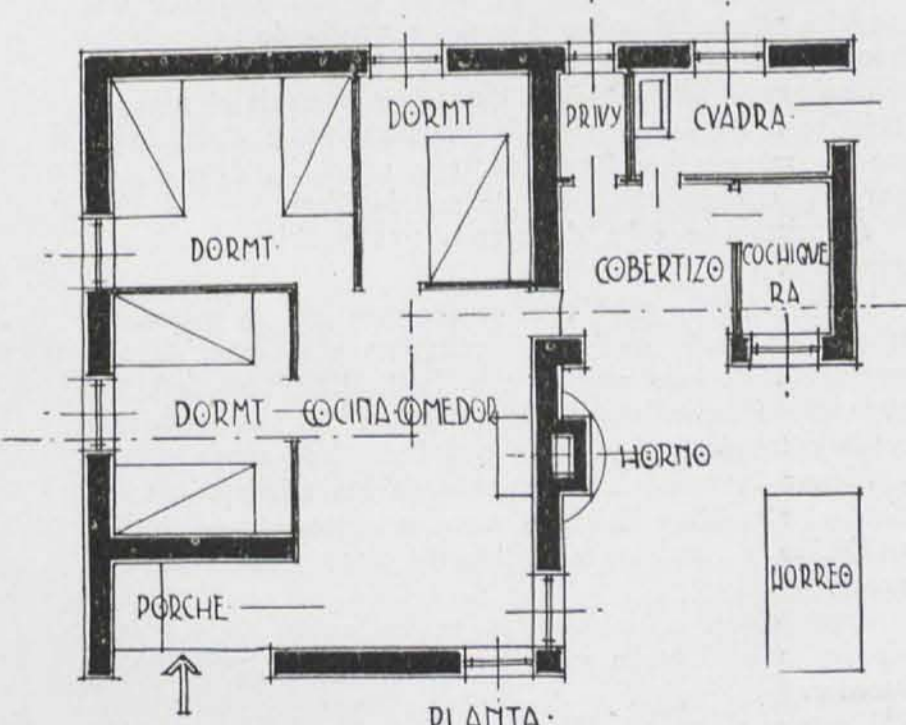
Casa para Pequeño propietario, con dos o cuatro yuntas, en Andalucía.



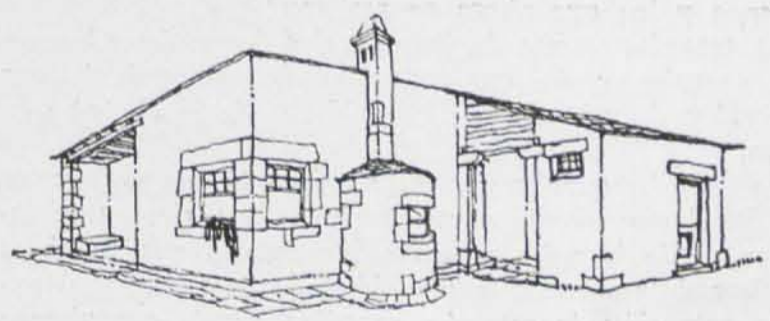
ALZADO



SECCION



PLANTA



ADOLFO-BLANCO
ARQUITECTO

Tipo de casa para labrador pobre en Galicia.

SOBRE EL FUTURO GRAN MADRID Y LOS PROBLEMAS DE LA CONSTRUCCION, DE LA VIVIENDA Y DEL TRABAJO

(Extracto de la conferencia del señor Zuazo en la Casa del Pueblo)

“La crisis industrial, comercial y financiera que atraviesa Madrid puede hacerse extensiva a las más importantes capitales. Se acentuará más al llegar el invierno, por la razón de que los motivos que la provocaron no cesan. Y existe el peligro, si la paralización de la vida activa no cede, de que lleguemos a un colapso económico, en el que será general la descomposición política y social si no se domina el momento actual iniciando rumbos nuevos. Esta debe ser la preocupación constante de los hombres de gobierno y de vuestra Federación local de Obreros de la Edificación.

Con relación a este momento, me asalta una gran inquietud, producida por los pasos bien intencionados, pero vacilantes; acelerados, pero no firmes, de los que dirigen la política de la ciudad. Y a la vez me anima una esperanza, que tiene su origen en la máxima comprensión de que da pruebas constantes el pueblo madrileño.

Fijándonos en Madrid, observamos que en los tiempos de la Monarquía no hizo sino iniciar su vida urbana. Por eso las posibilidades de trabajo surgen cuando vemos que los problemas de la gran ciudad están por resolver.

Vemos que la condición de su capitalidad carece del rango debido. El prestigio aparente se manifiesta en los palacios, edificios religiosos y oficiales. Pero el pueblo que luchó contra los males sociales no ha conseguido su bienestar. El suburbio, el aduar, cercan el medio urbano. La higiene y la salubridad están abandonadas completamente, haciendo de la vivienda el enemigo encarnizado del aire y del sol, depauperando al individuo, amenazando su salud y siendo una carga para la economía del Estado, de la Provincia y del Municipio.

El problema del tráfico está sin resolver. Los ferrocarriles carecen de las debidas conexiones, produciendo soluciones de continuidad, molestas para el viajero y costosas para el consumidor.

El planeamiento, las zonas verdes, los límites de la ciudad en relación con sus posibilidades de crecimiento y económicas, los poblados satélites, el centro y sus reformas, toda la labor preparatoria de una realización de ideas, ¿cómo se encuentra? ¿Qué eficacia tienen los estudios técnicos municipales realizados en los últimos tiempos y los que ahora se realizan?

La transformación de las actuales leyes de reformas, de ensanche y de exploraciones deben producir una nueva ley de urbanización y gobierno de la ciudad moderna.

Yo solicito que haya comprensión de los problemas, que los hagamos pertenecer a todos los elementos integrantes de la urbe, y así empezaremos a vislumbrar la labor de conjunto, la necesidad de una diversa y extensa actuación, la estrecha coordinación de organismos vivos de la ciudad, dentro siempre de un plan integral, en función del tiempo y de las posibilidades económicas.

Reclamo, como veis, en este actual momento un Gobierno eficiente de la ciudad, y para ello se exige el planteamiento de problemas concretos, para el mejora-

miento de la vida municipal y para que, elevando el concepto de ciudadanía local, lleguemos a obtener un régimen político más eficaz.

Debe conseguirse la capitalidad del nuevo Estado. Se logrará si Madrid acomete la obra de prestigio que le corresponde.

Políticamente se ve lo que es la nación a través de los edificios de sus Cámaras y de sus centros administrativos. Lo que últimamente se edificó—ministerios—son roja y avergüenza, pues llena de desprestigio las actuaciones todas que en tales obras intervinieron.

Es necesario edificar: La Cámara popular, la Casa de la Ciudad, un gran centro de cultura y exposiciones, otro de cultura musical, museos de arte moderno y aquella obra urbana que signifique el gran avance político del momento presente y la labor permanente de las actuales generaciones a través del tiempo.

Hay que reducir la densidad de población actual y disminuir los coeficientes de mortalidad, luchando contra las enfermedades endémicas y acabando de una vez con el insuperable obstáculo y el concepto equivocado del destino y valor de la propiedad, cesando la política de distrito y sustituyéndola por las nuevas concepciones del gobierno de la ciudad. Resumiendo: es necesario formular un plan de reformas; las primeras, las que produzcan la formación lo más perfecta posible de líneas fundamentales de tráfico, y entre ellas, la más urgente, la comunicación Norte-Sur, sin pretender cruzar el centro por la Puerta del Sol.

Técnicamente, es condición fundamental en este aspecto económico implantar el sistema de urbanización que corresponde a Madrid; hoy no lo tiene, y es principio inicial de toda técnica.

Se impone, pues, una orientación técnicoeconómica en la preparación de proyectos y en la ejecución de obras de urbanización en una ordenada actuación por zonas y limitación de ensanches. También es indispensable una política municipal sobre el suelo, controlando sus valores, movilizándolo rápida y eficazmente el crédito. Se necesita el ferrocarril a través de la ciudad, la línea de circunvalación, con depósitos para la clasificación y distribución de las mercancías. También, con urgencia, debe ejecutarse la comunicación directa con la Sierra.

Asimismo se echa de menos una política de abastecimiento.

No es sólo un problema de construcción de mercados, no; es necesario una visión completa y un plan de ejecución. Hay que acabar con la “calle mercado”, tan próximo e inmediato en la evolución del comercio menudo a través de los tiempos del mercado marroquí.

Llenar la necesidad creciente de las aficiones deportivas al aire libre. Captar el agua y entregarla al pueblo, en baños y piscinas, a orillas del poco amado Manzanares.

Crear campos de deportes en las zonas poco propicias a la edificación y en parte de los antiguos patrimonios.

Formar el nuevo Hipódromo, obstáculo inicial para

las obras futuras de la prolongación del pasco de la Castellana.

También es indispensable que el Municipio atienda el imperativo deber de impulsar la instrucción; al organizar la futura ciudad, disponer en los espacios en los que se han de levantar los numerosos centros de instrucción primaria, no incurriendo en la falsa orientación que hasta ahora siguió.

Del mismo modo ha de intervenir en las funciones de beneficencia, ayudando en una obra de conjunto al Estado y a la Provincia.

La realización de un plan general ha de llevar un valor de ejecución, que pertenece no a una actuación de minoría en el gobierno de la ciudad o a una actuación particularmente personal. La ciudad, como comunidad económica, social y política, pertenece a las generaciones que han intervenido, intervienen y han de intervenir. Hay que acabar, por lo tanto, con aquellos planes de obras, con aquellos proyectos que constantemente surgen en la vida municipal madrileña, del brazo siempre de una buena intención, pero de una gran incompetencia.

Al hablaros hoy de la vivienda os daré cuenta concretamente de mi actuación ante la crisis de trabajo y os mostraré el ejemplo vivo de un proyecto mío que sigue una trayectoria, que responde a un plan que me he trazado, y del que espero salir triunfante si no me faltan aquellas colaboraciones que solicito y vuestra ayuda.

Este proyecto mío representa para la Federación local de Obreros de la Edificación el empleo de buen número de obreros durante más de dos años. Para el Ayuntamiento, la colaboración en la obra de resolver el problema del paro. Y además, transformar el sentido de las viviendas, consiguiendo un destino social del suelo, con jardín de juego para niños, estableciendo la debida proporción entre el espacio libre y el edificado. Para el Estado significa la contribución a una política social a crear, en la que deben intervenir los organismos dependientes del Ministerio de Trabajo.

La obra alcanza una inversión, entre suelo y edificios, de nueve millones y medio de pesetas. Se han invertido ya millón y medio en terrenos y tres millones en construcción. Se está terminando el primer bloque, se ha dado comienzo al segundo; pero la obra está amenazada de un próximo paro si no se acude con la debida comprensión a cubrir las ayudas previamente estipuladas, salvando las dificultades de una ley profusa y difusa."

El señor Zuazo, que ilustró la última parte de su conferencia con proyecciones, explicó su plan de construcción de casas colectivas baratas en los solares que resulten del derribo de la actual plaza de toros, proyecto conocido de nuestros lectores.

En diversos períodos de su conferencia fué interrumpido con aplausos calurosos de la enorme concurrencia que le escuchó, siendo premiada su labor con una prolongada ovación al término de la misma.

Noticias

CONFERENCE INTERNATIONALE POUR L'ETUDE DES PROBLEMES RELATIFS A LA PROTECTION ET A LA CONSERVATION DES MONUMENTS D'ART ET D'HISTOIRE.

ATHÈNES-OCTOBRE 21-30, 1931 (I)

Ordre du jour.

I.—Exposé des différentes législations en matière de protection et de conservation des Monuments d'Art et d'Histoire:

a) Principes fondamentaux. b) Pouvoirs et obligations de l'Etat selon qu'il s'agit de Monuments appartenant à l'Etat, à des collectivités publiques ou à des particuliers. c) Modes et procédure de classement.

II.—Restauration des Monuments.—Principes généraux.—Etude comparative des doctrines.

III.—Dégradations dues à l'usure du temps et aux agents atmosphériques.—Etude des désordres qui se produisent dans les différentes parties de la construction et dans l'état des matériaux.—Exemples caracté-

ristiques.—Examen des travaux de consolidation, de réfection, d'entretien ou de protection.

Quels matériaux doivent être utilisés pour la réparation des parties visibles et invisibles des édifices.—L'emploi de matériaux nouveaux peut-il être recommandé?—Procédés techniques pour préserver les éléments anciens contre les agents destructeurs (microorganismes, végétation, etc.).—Conservation de la statuaire et de la sculpture ornementale.

IV.—Entourage des monuments.—Protection des abords.—Etablissement de servitudes esthétiques et archéologiques.

Dégagement des Monuments.

Rôle de la végétation comme élément esthétique dans le voisinage des Monuments.

V.—Utilisation des Monuments.—Affectations dangereuses pour leur sécurité ou incompatibles avec leur caractère d'art et d'histoire.

VI.—Quels sont les points particuliers sur lesquels il serait désirable que l'Office International de Musées prît une initiative d'étude ou d'action.

Programme des travaux.

Mercredi, 21 octobre.—10 heures: Ouverture de la conférence à l'Académie d'Athènes.—15 heures: Suite des travaux dans la salle de la Société Archéologique

(1) Sobre las facilidades del viaje y de la estancia hemos recibido otros comunicados que están a la disposición de los interesados.

(20, rue de l'Université).—21 heures: Diner offert aux délégués par le Gouvernement hellénique.

Jeudi, 22 octobre.—9 heures 30: Séance de travail.—15 heures: do.—22 heures: Réception chez M. Loverdo.

Vendredi, 23 octobre.—9 heures 30: Séance de travail.—15 heures: do.—Dans la soirée: Excursion des délégués, par bateau, au Cap Sounion.

Samedi, 24 octobre.—9 heures 30: Séance de travail.—13 heures: Départ pour Daphni. Déjeuner offert aux délégués par la Municipalité d'Athènes.—Dans l'après-midi: Visite de l'église byzantine. Départ pour Eleusis. Visite des antiquités. Retour à Athènes.

Dimanche, 25 octobre.—Visite des monuments de Athènes.—Dans la soirée: Réception et visite au Musée Benaki.

Lundi, 26 octobre.—Visite des monuments et musées d'Athènes.—17 heures 30: Réception des délégués par le Président de la République.—Le soir: Départ par bateau spécial pour une croisière d'études dans l'Archipel grec.

Mardi, 27 octobre.—Matin: Arrivée à Nauplie. Excursion à Epidaure, Tirynthe et Mycènes.—Dans la soirée: Départ pour la Crète.

Mercredi, 28 octobre.—Arrivée à Candie. Excursion à Cnossos. Visite du musée de Candie. Excursion éventuellement à Phaestos.—Dans la soirée: Départ pour Delos en passant par Théra et Myconos.

Jeudi, 29 octobre.—Le matin: Arrivée à Delos. Visite des antiquités.—Dans la soirée: Départ pour le Pirée.

Vendredi, 30 octobre.—Le matin: Arrivée au Pirée. 16 heures: Séance de clôture de la conférence, éventuellement sur l'Acropole (1).

ASOCIACION INTERNACIONAL DE HOSPITALES "NOSOKOMEION".

Pendant le Second Congrès international des Hospitaux qui vient de siéger à Vienne (8/14 juin), les délégués des 21 nations représentées au Congrès et les mandataires des Associations nationales des Hospitaux, qui existent aujourd'hui dans une quinzaine de pays, ont fondé une Association internationale des Hospitaux, dont le but est d'instituer des échanges de vues et une collaboration internationales portant sur tous les problèmes sanitaires, économiques et sociaux relatifs aux hospitaux.

L'Association internationale, qui est un organisme indépendant, sans but lucratif, accepte comme membres ordinaires les Associations nationales des Hospitaux et comme membres extra ordinaires, d'une part les hospitaux, les organisations d'hygiène et d'assistance, les personnes attachées à ces institutions, d'autre part les firmes et les personnes qui se trouvent en relations d'affaires avec les hospitaux.

Les membres de l'Association reçoivent gratuitement son organe, une revue trimestrielle qui paraît sous le titre de "Nosokomeion". W. Kohlhammer, Stuttgart, Allem. Ils participent sans frais aux congrès internationaux des hospitaux. Ils sont invités à collaborer aux travaux des dix Commissions internationales permanentes appelées à étudier l'ensemble des problèmes hospitaliers, et à préparer les progrès réalisables dans cet ordre d'idées.

La cotisation annuelle est de 125 francs français par an pour les hospitaux les organisations d'hygiène et d'assistance et les personnes attachées à ces institutions. Elle a été fixée à 250 francs pour les firmes et les personnes qui sont en relations d'affaires avec les hospitaux.

On est prié d'envoyer les adhésions au Dr. René Sand, Président de l'Association internationale des Hospitaux, 2, Avenue Velasquez, Paris VIII.

(1) Suivant l'état des travaux de la conférence, la clôture pourrait également se faire le samedi 24 octobre.

MM. les Délégués en seront avisés en temps utile.

AUSTRIA

La protección del título de arquitecto.

A propuesta de las sociedades de ingenieros y arquitectos afiliadas al Consejo central de trabajadores intelectuales, esta última entidad ha dirigido una moción al ministro de Comercio y Transportes, en la cual se expone la necesidad de una ley para proteger el título de arquitecto. El Consejo considera que para merecer el título de arquitecto son requisitos indispensables haber sobresalido en alguna especialidad de la profesión y tener capacidad para ser un consejero imparcial y concienzudo. El Consejo estima que deben considerarse como no calificados para ostentar el título de arquitecto: 1.º Los que no posean conocimientos especiales suficientes o carezcan de la práctica necesaria. 2.º Los contratistas y constructores, así como sus ayudantes, aunque posean excelentes conocimientos teóricos y prácticos, fundándose esta excepción en la falta de imparcialidad de aquéllos cuando hayan de actuar como consejeros en materias de construcción.

Novedades.

Se va a construir en Viena una iglesia totalmente de acero, según el proyecto del arquitecto vienés señor Prutscher. Una de las novedades del edificio consiste en la supresión de las campanas, que se sustituirán por altavoces convenientemente dispuestos en la torre.

ESTADOS UNIDOS

Un edificio viejo a los veintiún años.

Ha comenzado la demolición del Century Theatre, situado entre las calles Sesenta y dos y Sesenta y tres, frente al Central Park. En su lugar se levantará una casa de alquiler de treinta plantas, por la compañía constructora Chanin. El Century Theatre tiene una historia interesante. Aunque su construcción era muy reciente, puesto que se inauguró la noche del 8 de noviembre de 1909, se ha considerado buen negocio tirarlo a los veintiún años de vida para sustituirlo por otra construcción. El Century Theatre se dedicaba, por lo general, a representaciones de opereta y era un lugar muy conocido en los círculos mundanos de New-York. Como dato curioso diremos que el valor del solar de la finca, por el cual se pagaron, en 1906, 750.000 dólares, ha sido el año 1930 el de 2.100.000 dólares. ¡En veinticuatro años ha aumentado de valor un millón trescientos cincuenta mil dólares!

Un arquitecto de Norteamérica contrario a los rascacielos.

Recientemente visitó París una delegación de arquitectos de Norteamérica, antiguos alumnos de l'Ecole des Beaux Arts, que venían a colocar una bandera de homenaje en el patio de su antigua Escuela. Uno de los delegados, el señor Luis La Beaume, arquitecto de San Luis, expresó así sus opiniones sobre los rascacielos de su país: "El rascacielo es la manifestación más

antisocial que jamás ha hecho su aparición en el campo de la Arquitectura. Norteamérica padece una verdadera elefantiasis arquitectónica. Yo no creo que se construyan muchos más rascacielos en New-York, porque después del Empire State Building los neoyorquinos han sobrepasado su ambición y ahora vendrá una reacción en otro sentido. Lo mejor que podrían hacer los arquitectos y constructores norteamericanos sería darse un paseo por Europa, para aprender el sentido de las verdaderas proporciones y volver a la normalidad."

La futura Exposición de Chicago.

[Chicago prepara una gran Exposición para el año 1933, en la cual, naturalmente, corresponderá una función preeminente a la Arquitectura. Es propósito de los arquitectos que están proyectando los edificios desterrar del certamen todo lo "clásico". No habrá el inevitable pabellón de estilo español, ni el arco de triunfo romano, ni la reproducción de San Pedro de Roma, ni la columnata Luis XV. La idea que preside la futura Exposición de Chicago es, más que un buen orden en la distribución de los edificios, asegurar el buen orden en la circulación de los visitantes. Es decir, el problema principal es el tráfico. Es el lema de la Arquitectura del día: la utilidad primero que la belleza. Como consecuencia de este principio fundamental, la distribución de los edificios rompe con las normas clásicas de agruparlos en manzanas rectangulares. El lugar central de observación será una especie de glorieta, con rampas y planos colocados a diferentes alturas para facilitar la circulación, al mismo tiempo que constituirá una especie de observatorio desde el cual se divisará la Exposición en conjunto. Muchos arquitectos de fama mundial concurrirán al certamen.

El señor Ralph T. Walker, autor del Telephone and Telegraph Building, ha proyectado la fuente de hierro y cristal; el señor John Holabird, autor del News Building (Chicago), proyectará el Science Building de la Exposición; el grupo de exhibiciones eléctricas se debe al arquitecto señor Raymond Hood, el mismo que proyectó el American Radiator Building, en Chicago.

FRANCIA

El Salón de Artistas decoradores.

Para llegar al Salón (junio de 1931) es preciso atravesar la rotonda de entrada, obra del arquitecto señor Henri Favier. Con un sentimiento exquisito del arte, ha dispuesto en una agrupación perfecta diferentes esculturas modernas de mérito. Ocupa el centro de la rotonda una figura femenina, obra del escultor Despiau. A su alrededor, colocadas en nichos, se exponen obras de Pommier, Wlérick, Maltray, "La bañista", de Poupelet, "La joven de los brazos en alto", de Poisson; de Abbal, Hernández, Loutcharsky, Paragre, Costa, Contesse, Gimond, Navarre, Niclause, Farmontion y Pompon. Según una frase de Despiau, los escultores son los que hacen mayor daño a la escultura; pero en este Salón la frase no puede aplicarse con exactitud.

Se construye ménos.

¿Se construye este año más o ménos que el año pasado? Desde enero hasta fin de mayo de 1931 se presentaron en la prefectura del Sena 363 peticiones de construcción, correspondientes a 1.833 pisos. En el mismo período del año 1930 las peticiones fueron 465, a cuyo número corresponde un total de 2.386 pisos. La disminución registrada en el número de nuevas construcciones es casi exactamente ciento.

El respeto a las tradiciones artísticas.

París, o mejor dicho, el París que se ocupa de las Bellas Artes, ha tenido este verano unos días de inquietud. Un millonario norteamericano, el señor Edward Tuck, ha tenido la ocurrencia de destinar algunos millones de francos a la creación de una universidad-residencia para estudiantes americanos domiciliados en París, eligiendo para ello la finca que perteneció al escritor Chateaubriand, príncipe del Romanticismo francés. Este buen propósito del opulento americano fué recibido con la más viva inquietud en los centros arqueológicos y literarios que profesan admiración por cuanto se relaciona con el famoso escritor y sus recuerdos, por entender ellos que la obra proyectada en la antigua mansión de Chateaubriand no podría por ménos de traer pareja alguna profanación a la memoria del autor del "Génie du Christianisme". Pasó el asunto a la jurisdicción de la Comisión de monumentos. Se realizó una detenida visita a la finca de Chateaubriand, y, al fin, la Comisión dictaminó que, a su juicio, las profanaciones cometidas en el transcurso de los años habían sido numerosas; que, especialmente en los edificios propiamente dichos, apenas queda algún recuerdo auténtico del escritor; y que, en fin, como las tradiciones relacionadas con Chateaubriand más bien se refieren a los jardines, no ve inconveniente en que se lleve a efecto el proyecto del señor Tuck. Todo parece solucionado a satisfacción de todos; pero, a nuestro juicio, este será uno de tantos casos en que lo moderno acabe con lo antiguo, y del cual no saldría muy bien librada la tradición de Chateaubriand.

Cómo debe ser la casa moderna.

El señor André Bérard, arquitecto, presidente de la Oficina general de la Edificación y Obras públicas, presentó al reciente Congreso de la habitación, de París, una memoria esquemática sobre la Arquitectura moderna. A su modo de ver el arte moderno, prescindiendo de ciertas extravagancias, ha logrado imponer a los edificios una sencillez de buen gusto que comunica a los exteriores un aspecto agradable. Hay que reconocer, sin embargo—sigue diciendo el Sr. Bérard—, que la distribución interior no ha alcanzado el progreso deseable. Acusa de ello a los matrimonios jóvenes, que no saben prescindir de su sala, su comedor y su alcoba, sin otra razón que por haber visto estas piezas en casa de sus padres. El señor Bérard hace votos por la implantación definitiva del "livingroom", habitación única que puede reemplazar a las anteriormente enumeradas. No se mues-

tra partidario de suprimir los dormitorios, aunque propone la reducción de sus dimensiones al mínimo. La cocina se transformará en "un pequeño laboratorio para la exclusiva función de preparar los alimentos". Se reemplazarán los cuartos de aseo por lavabos disimulados en cualquier rincón. Habrá una sola escalera, que utilizarán indistintamente los amos y el servicio. Una casa concebida bajo un plan tan sencillo excluye los pisos de madera, difíciles de limpiar, y admite tan sólo pavimentos hidráulicos. Lo difícil es conseguir, con elementos tan simples, una vivienda agradable y dotada del indispensable confort.

GRAN BRETAÑA

Proyecto de una nueva Universidad.

En Londres se está preparando el proyecto de una gran Universidad, que se construirá en terrenos de Bloomsbury. La cantidad presupuesta se eleva a 3.000.000 de dólares, y se cree que las obras podrán comenzar el año próximo. Ocuparán los edificios una superficie algo superior a cuatro hectáreas, desde el British Museum al Euston Road. Se calcula que la ejecución del proyecto completo necesitará un período de veinte a treinta años; pero los edificios más importantes quedarán terminados dentro de tres años.

Un centenario.

El Puente de Londres, uno de los monumentos que dan su fisonomía a la gran capital, fué inaugurado el día 31 de julio de 1831 por el rey Guillermo IV de Inglaterra. Se debe el proyecto de esta obra notable a sir John Rennie, y costó una cantidad equivalente a 10 millones de dólares, en moneda actual. Como es sabido, se compone de cinco arcos elípticos: dos de 39 metros, dos de 42 metros, y el central de 45 metros. Mide la calzada 15,50 metros de anchura.

En el país de Gales está en baja la construcción.

En el Anuario de la construcción para el año 1931 se registra un descenso considerable en el número de casas obreras construídas en Gales. El número total de casas construídas en el año 1930 fué de 3.638, de las cuales 2.500 corresponden a empresas particulares, sin subsidio alguno del Estado. Representa este número algo más de la mitad del total construído en el año 1929, y un poco menos de la tercera parte del correspondiente a 1927. Desde 1919 se han construído en Gales y Monmouthshire un total de 71.656 casas.

La fealdad de las poblaciones inglesas.

¿Por qué mientras Hamburgo es visitado todos los años por millares de turistas, Liverpool, nuestro puerto gemelo, pasa totalmente desapercibido? ¿Por qué Stuttgart, centro de la industria algodonera alemana, atrae los visitantes del mundo entero, mientras Mánchester permanece en el más completo olvido? Así se pregunta el profesor C. H. Reilly, en un artículo publicado en la

"Liverpool Review". Para él la explicación consiste en que los técnicos encargados del embellecimiento y conservación de las ciudades extranjeras son arquitectos, es decir, verdaderos artistas. En cambio, en Inglaterra los Ayuntamientos encomiendan los proyectos de urbanización a ingenieros o aparejadores, y en aquellos raros casos en que el técnico municipal es arquitecto, actúa bajo las órdenes del técnico encargado de los servicios de limpieza o de alcantarillas, lo cual constituye un contraste lamentable con los procedimientos del Continente, que conceden a los arquitectos municipales los poderes más amplios para rechazar o modificar aquellos proyectos que, a su juicio, habrían de afean la población. Como consecuencia de la mala organización insular, las ciudades inglesas son feas y el turista se retrae de visitarlas.

Contra los viejos estilos.

Se ha celebrado en Mánchester un ciclo de conferencias para niños, todas ellas sobre temas de Arquitectura. Una de las lecturas, a cargo del Hon. Humphrey Pakington, se refirió a los viejos estilos. "Es curioso que nosotros ponemos un empeño especial en rodearnos de objetos modernos — automóviles, máquinas de escribir, plumas estilográficas, aparatos de radio—, y, sin embargo, cuando un ciudadano desea construirse una casa, en lugar de buscar un modelo de 1931, pide a su arquitecto un edificio de estilo Tudor, Jacobino o Georgiano. Yo he visto un cine de estilo griego, cosa absurda, puesto que los griegos no conocieron el cine. También he visto un trasatlántico decorado en estilo Luis XV, a pesar de que en aquel tiempo no se conocían los trasatlánticos. Tanto el artista que construyó el cine, como el que decoró el trasatlántico, cometieron grandes errores artísticos."

POLONIA

Estadísticas.

En el momento de reconquistar su independencia, la mayoría de las ciudades polacas se encontraban en un estado de atraso casi general. Especialmente las situadas en la antigua zona de ocupación rusa parecían ciudades de la Edad Media. Después, las devastaciones causadas por la guerra aumentaron las cantidades necesarias para su reforma. Puede decirse que el plan de reconstrucción arranca del año 1926, fecha de la creación del Banco de Economía Nacional. A continuación recogemos algunos datos que darán idea del movimiento de reconstrucción en el primer período de la independencia de Polonia, correspondiente a la década 1919-29.

Escuelas.

	1919	1929
Escuelas preparatorias	11.171	22.054
Escuelas normales	6.689	16.346
Escuelas profesionales	246	611

Cultura y arte.

	1919	1929
Bibliotecas comunales	25	76
Teatros	24	31
Cines	10	27
Museos	12	19
Ayuntamientos	342	408

En lo que concierne a la construcción de hospitales se ha progresado relativamente poco, debido a la escasez de fondos. El número de casas se ha elevado desde 11.365 a 14.175.

En 1919, de 632 ciudades contaban con conducciones de agua 108. En 1929 son 115. En 1919, 95 ciudades tenían proyectos de urbanización; en 1929 son 159 las que los poseen. La superficie total de jardines públicos ha pasado de 2.239 hectáreas a 3.572. El número de poblaciones con tranvía sigue siendo 11, como en 1919; pero la longitud de las vías ha aumentado en unos 100 kilómetros.

SUIZA

Otro edificio para la Sociedad de Naciones.

Independientemente de las obras para el gran Palacio que servirá de residencia permanente a la Sociedad de Naciones, obras que continúan su curso lentamente, han comenzado ya los trabajos necesarios para construir un edificio anejo a los que utilizan en la actualidad la Secretaría y las Asambleas. Este anejo ha de estar terminado en el próximo febrero, pues se destina a lugar de reunión de las sesiones que celebrará la Conferencia del Desarme. Es autor del proyecto el arquitecto de Ginebra señor Guyonnet. Emplazamiento, parque de Woodrow Wilson; presupuesto, \$ 100.000; superficie, 2.508 m²; fachada, de acero y cristal. Además de las habitaciones destinadas a servicios, el edificio cuya descripción nos ocupa tendrá cuatro salones, tres destinados a las reuniones de las Comisiones, y uno para la Prensa. Dos de aquéllos tendrán una superficie superior a 500 m², con 150 asientos para los periodistas, 120 para el público y otros reservados a las familias de los diplomáticos.

Libros

AS BELLAS ARTES NAS FESTAS PUBLICAS EM PORTUGAL, por el arquitecto *Paulino Montez*. 63 págs. en cuarto, con 12 ilustr. Lisboa, 1931.

EXCAVACIONES EN LA NECRÓPOLIS ROMANO-CRISTIANA DE TARRAGONA. Memoria redactada por el delegado director don *Juan Serra Vilaró*. Madrid. Junta Superior de Excavaciones. 1930.

EXCAVACIONES EN EL "MONTE DE LA BARSELLA", TÉRMINO DE TORREMANZANAS (ALICANTE). Memo-

ria de las excavaciones practicadas el año 1929, por don *José Belda Domínguez*, pbro. Madrid. Junta Sup. de Exc. 1931.

HUNDIMIENTOS. Grandes estafas de la construcción, por *Teodoro Anasagasti*, arquitecto. Madrid, 1931.

LA CIUDAD LINEAL. Memoria presentada al XIII Congreso Internacional de la Habitación y de Urbanismo por la Compañía Madrileña de Urbanización. Madrid. Imprenta de la Ciudad Lineal. 1931.

CONTRIBUCIÓN AL ESTUDIO DE LA CASA RURAL. Trabajo de la Comisión compuesta por los señores don Juan López Suárez, don Julián Pascual Rodero y el arquitecto don Adolfo Blanco. Comprende un viaje a Galicia, otro a los países del norte y centro de Europa, otro por la provincia de Sevilla (todos con abundantes datos y fotos, resúmenes y conclusiones), más unos tipos de viviendas de labradores para Andalucía proyectados por el arquitecto de la Comisión de mejoramiento de la vivienda rural, don *Adolfo Blanco*.

Es publicación del Ministerio de Economía Nacional, Dirección General de Agricultura. Consta de 165 págs. No lleva precio.

CLOCHERS. POUR VISITER UTILEMENT UNE ÉCLISE, LA BIAN COMPRENDRE, LA MIEUX AIMER, por *Pierre Ladoué*. Paris, Redier, 1929. In 16, 253 p. 12 fr.

LA VOIX DES MONUMENTS. Notes et études d'archéologie chrétienne, por *R. P. G. de Jerphanion*, S. S. 320 p. y 64 lam. 150 fr.

IMMEUBLES EN BRIQUES POUR PETITS APPARTEMENTS, por *J. Delaire* y *J. Sage*. Coll. Répertoire de l'architecture moderne. 56 lam. 120 fr.

LE CONCOURS DU GRAN PRIX DE ROME D'ARCHITECTURE EN 1930. 16 lam. 32 fr.

LES CONCOURS D'ARCHITECTURE A L'ÉCOLE NATIONALE SUPÉRIEURE DES BEAUX-ARTS, de l'année scolaire 1929-1930. 130 lám. 100 fr.

ARTE DECORATIVA 1930, por *C. A. Felice*, 120 liras.

ARTE DECORATIVA 1930 ALL'ESPOSIZIONE DI MONZA. 71 p. y 151 lam.

MANOIRS ET GENTILHOMMIÈRES DU PAYS DE FRANCE. T. V. Maine et Vendômois, por *Joseph Gauthier*. 40 lam. 100 fr.

CHÂTEAUX DE FRANCE. T. X. QUERCY ET PÉRIGORD, por *Hector Saint-Sauveur*. 40 lam. 125 fr.

LE MEUBLE FRANÇAIS D'APRES LES ORNEMANTISTES DE 1660 A 1789, por le *Comte de Salvarte*. 64 p. y 58 lam. 225 fr.

- LES ORIGINÈS DU POLYTHÉISME HELLÉNIQUE. L'ART CRÉTO-MYCÉNIEN, por *Charles Picard*. Coll. Art et Religion. 189 p. y 24 fototipias. 30 fr.
- AGENDA DUNOD 1931. BÂTIMENT, por *E. Aucamus* y *Ph. Rousseau*. XXXVI-592 p. (265 gr.). 20 fr.
- AGENDA DUNOD 1931. BÉTON ARMÉ, por *V. Forestier*. XXVIII-434 p. (225 gr.). 20 fr.
- LA TECHNIQUE DES LOTISSEMENTS, por *René Danger*. 108 p. 75 fr.
- APPLICATIONS DE LA GÉOMÉTRIE A LA STABILITÉ DES CONSTRUCTIONS, por *D. Wolkowitsch*. T. II. Coll. Encyclopédie scientifique, 35 fr.
- NOTES D'ARCHÉOLOGIE SYRIENNE ET HITTITE, por *S. Przeworski*. In 4. 5 p. 1 lám., 5 grab. 10 fr.
- DEUX SANCTUAIRES CHIITES D'ALEP, por *J. Sauvaget*. In 4. 14,8 p., 3 lám. 1 lám., 13 gra., 2 partes, 20 fr.
- LA FERRONNERIE, por *J. Virette*. Coll. Répertoire de l'Architecture moderne. T. IV. 56 lám. 120 fr.
- NOUVELLES DEVANTURES ET INSTALLATIONS DE MAGASINS, por *René Herbst*, 5.^a serie, 1930. 50 lám. 100 fr.
- OEUVRE COMPLETE 1930. LE CORBUSIER. *P. Jeanneret*. 138 p., 100 lám. 210.
- CHAPELLES ET PETITES EGLISES BRETONNES, por *Joseph Gauthier*. XL. 45 p. 80 fr.
- COURS D'ARCHITECTURE DE L'ÉCOLE POLYTECHNIQUE, por *G. Umbdenstock*. T. I et II. 450 fr.
- VILLAS ET PETITS HOTELS, por *Raymond Fischer*. 36 lám. 80 fr.
- RECUEIL DE COMPOSITIONS ARCHITECTURALES, por *G. Umbdenstock*. 60 lám. 80 fr.
- VILLAS MODERNES DE LA COTE D'AMOUR (LA BAULE-OCEÁN), por *J. Gauthiers*. 40 lám. 80 fr.
- BÂTIMENTS INDUSTRIELS, por *G. Guévrékian*. Coll. L'Art international d'aujourd'hui. 52 lám. 110 francos.
- LA MÉTROPHOTOGRAPHIE APPLIQUÉE A L'ARCHITECTURE, por *H. Deneux*. 94 p. 120 gr. 50 fr.
- PRECISIONS, por *Le Corbusier*. Coll. L'Éprit nouveau. 272 p. 45 fr.
- NOUVELLES DEVANTURES ET INSTALLATIONS DE MAGASINS. 5.^a serie, 1930. 50 lám. 120 fr.
- NOUVEAU RECUEIL DE MENUISERIE PRATIQUE. 100 pl. y 1 vol. de texto. 125 fr.
- TRACÉ DES ESCALIERS. 36 lám. y 1 vol. de texto explicativo ilustrado. 50 fr.
- NOUVEAUX MEUBLÉS DE GOUT MODERNE. 6 serie. 24 láminas. 75 fr.
- VILLAS MODERNES. Bibliothèque de l'Architecture moderne. 82 lám. 150 fr.
- L'ART ET LA SCIENCE DU MEUBLE, por *Bertin*. 100 láminas y 2 vol. 125 fr.
- ÉCOLES. Bibliothèque de l'Architecture moderne. 104 lám. 180 fr.
- NOUVEAUX HOSPITAUX, MAISONS DE SANTÉ, MATERNITÉS, ETC., por *Henri Defrance*. Coll. Architecture 32 lám. 125 fr.
- HOSPITAUX, SANATORIA. Bibliothèque de l'Architecture moderne. 76 lám. 150 fr.
- LA CATHÉDRALE DE METZ. In 4. 300 p. 80 gr. 64 láminas. 450 fr.
- L'ARCHITECTURE MODERNE AUX EXPOSITIONS D'ANVERS ET DE LIEGE. 50 lám. 110 fr.
- MONUMENTS DE NINIVE, por *Botta* et *Fladín*. 1.500 francos.
- LES VIEUX HOTELS DE PARIS. 20 serie. LE TEMPLE ET LE MARAIS, por *Paul Jarry*. T. III. Coll. Les vieux hotels de Paris. 12 p., 41 lám. 150 fr.
- BÂTIMENTS CIVILS, INDUSTRIELS ET COMMERCIAUX. 2 albums. Bibliothèque de l'Architecture moderne. 66 lám. cada uno. 110 fr.
- BREVE TRATADO DE LAS BELLAS ARTES, ARTES ORNAMENTALES Y TÉCNICA DEL TALLER, para uso de los alumnos de las Escuelas de Artes y Oficios artísticos, por *Rodrigo Castaños Holler*, de la Escuela de Córdoba. Con 35 figuras. En 8.^a, 5 pesetas.
- BURGOS, por *Eduardo de Ontañón*. Enciclopedia gráfica. En 4.^o, 1,75 pesetas.
- CASTILLOS EN CASTILLA. Estampas comentadas, que ha reunido y publica el *Conde de Gamajo*. Prólogo de Félix de Llanos y Torriglia. Dibujos originales de Casto de la Mora. En folio. 50 pesetas.
- CÁLCULO ELEMENTAL Y EJECUCIÓN DE HORMIGÓN ARMADO, por *F. Martín de la Escalera*. Segunda edición corregida y aumentada. En 4.^o, encartado, 15 pesetas.
- CONSTRUCCIONES AGRÍCOLAS, por *José María Soroa* y *Pineda*. Ingeniería, sanidad y arquitectura de las mismas en general, y en particular de las de España. Obra distinguida con el Gran premio de la Exposición agrícola de Zaragoza de 1914, y con un premio extraordinario en el Concurso de Firanze (Italia) en 1913. Cuarta edición aumentada. En 4.^o, tela, 25 pesetas.

GUÍA DE MURCIA, por *José Ballester*. Guías "España". Publicación del P. N. T. En 8.º, tela, 3,50 pesetas.

GUÍA DE CÓRDOBA, por *Rafael Castejón*. Guías "España". Publicación del P. N. T. En 8.º, tela, 3,50 pesetas.

GUÍA DE SEVILLA, por *Santiago Montoto*. Guías "España". Publicación del P. N. T. En 8.º, tela, 3,50 pesetas.

IGLESIA Y EX CONVENTO DE NUESTRA SEÑORA DEL SOCORRO (EL SOCÓS), por *José Cavaller Piris*. Pórtico de *Andrés Casanovas*. En 4.º, 5 pesetas.



Otto Bartning: Depósito de Agua elevado, Zeipanschlesien.

Revistas

DIE WOHNUNG. Berlín, Agosto 1931.

Medidas mínimas en la planta de pequeña vivienda.

ARKITEKTEN. Helsingfor, n.º 7, 1931.

Arkit. Hilding Ekelund: Byggnadshöjderna vid Salutorget.—Deutsche Bauausstellung. Berlín, 1931.

MODERNE BAUFORMEN. Stuttgart, Set 31.

El nuevo edificio E. Breuninger A. G. — Tiendas de Stuttgart, por *Richard Gebhardt*.—Nuevas construcciones berlinesas del prof. O. R. Salvisberg.

L'ARCHITECTURE. París, Agosto 31.

Jardines y fuentes en la Exposición Colonial.—Dos inmuebles de inspiración colonial.—El urbanismo en las colonias.

ARKITEKTEN MAANEDSHAEFTE. Copenhague, Junio 1931.—En Naturvidenskabelig MUSEUMS OC LABORATORIEBY, por NORRE FAELLED.

BOLETIN DE LA SOC. ESPAÑOLA DE EXCURSIONES. Madrid. Segundo trimestre, 1931.

San Miguel de Parraces, La Abadía de Parraces. San García y Aragoneses, por el *Conde de Cedillo*.—El ex-convento de San Francisco de la Alhambra, por *L. Torres Balbás*.—San Esteban de Gormaz, por *Pelayo Artigas*.

ARCHIVO ESPAÑOL DE ARTE Y ARQUEOLOGIA. Madrid. Núm. 19.

L. Torres Balbás: Iglesias románicas españolas con bóvedas de cañón en las naves laterales de eje normal al del templo.—*J. M. Lacarra*: La catedral románica de Pamplona (nuevos documentos).

CORTIJOS Y RASCACIELOS. Madrid, número 4. 1931.

Decoración y romanticismo.—Arquitectura moderna en San Sebastián.—Proyecto de hotel en los alrededores de Málaga.—Casa de campo en los Molinos, arq. *L. Rodríguez Quevedo*.—Casa propiedad del arq. don Javier de Luque en Los Molinos.—Casa para don Luis Bello, arq. don *M. Vias*.—Escuelas en Villafranca de Córdoba, arq. *J. González Edo*.—Arquitectura hispanoamericana, arq. Sr. *Rius* (de Montevideo).

BOLETIN DE LA ACADEMIA DE HISTORIA. Madrid. Enero-marzo 1931.

El convento de los Remedios, de Sevilla, por *Vicente Castañeda*.

INNEN DEKORATION. Darmstadt. Set. 1931.

La vivienda de un médico, arq. *Fritz Gross*.—La técnica

y el descubrimiento de formas.—Un dormitorio de señora, por el prof. *Reinhold Stotz*.

DEUTSCHE KUNST UND DEKORATION. Darmstadt. Set. 1931.

El Stadium de Viena, arq. *O. S. Schweizer*.

LA TECHNIQUE DES TRAVAUX. París. Agosto 1931.

Sala de fiestas y reunión de la Cruz Roja en Lyon.—La casa de un arquitecto.—Algunos garajes modernos.—El "Manheimer Hoff" en Mannheim.—Terminación de la línea octava del Metropolitano en París.

DIE BAU UND WERK KUNST. Viena, Agosto, 1931.

Pabellón de tuberculosos en el Hospital municipal de Viena, por *Fritz Judtman* y *Egon Risz*, con 19 fotogr.—Trabajos de *Otto Bartning*, con 17 fotos.

CEMENTO. Barcelona, Agosto 1931.

CaO, por el Prof. Dr. *Hans Kühl*.—Los cementos para trabajos en el mar.—Persiguiendo un ideal.—Construcción de la Central Hidroeléctrica de Kembs. Noticias.

JOURNAL OF THE R. I. OF BRITISH ARCH. London, 8 august 1931.

Karl Marx Hof (Donald Brooke, A.); Changing Oxford (Sir Michael Sadler); Review.

DEUTSCHE BAUZEITUNG. Berlín, ns. 73-74.

La casa en crecimiento, por *Martin Wagner*, arquitecto consejero municipal.—Casa para una familia, en Leipzig.—Edificio administrativo de la Compañía Eléctrica "Fulda", A.-G., en Fulda.—Torre de incendios y central de desinfección, en Wittenberg.—Empleos de metal en las casas modernas.

DIE BAUZEITUNG. Munich, 29 Ag. 1931.

¡Un pueblo que deja de construir, muere! ¿Qué singularidades vemos en la feria otoñal de Leipzig? ¡Mejores corporaciones de montadores para construcciones de esqueleto metálico!... ¿Máquinas o brazos para construcciones bajo tierra?

PENSIL POINTS. New York, Set. 1931.

Cirulation in the House Plan, by *Arthur Bates Lincoln*. Needless Cost in Building, by *F. W. Fitzpatrick*.—The Paris Prize Competition for 1931.