



## DIARIO DEL AÑO

1898

### Enero.

1. Los insurrectos filipinos, mandados por Aguinaldo, hacen un solemne acto de sumisión.  
Jura el nuevo Gobierno autonómico cubano.
3. Celebra Junta general el Círculo Conservador, y se establecen las bases de la unión con el Sr. Silvela.
5. Se hunde en Ontario (Canadá) el salón de sesiones del Ayuntamiento y perecen 40 personas, quedando más de 200 heridas.
6. El Consejo Supremo de Guerra y Marina dicta fallo absolutorio á favor de Weyler por su protesta contra algunos párrafos del Mensaje de Mac-Kinley.
10. Se celebra en París el Consejo de guerra contra L'reyfus.
13. Motín y escándalo en la Habana contra las Redacciones de los periódicos.
14. El Gobierno decide enviar á Cuba 7.186 hombres.
15. Estrénase con éxito en el teatro Español el arreglo de Sellés, *Cleopatra*.
18. Es demandado Emilio Zola por difamación á los jefes del Ejército francés.
19. Muere el famoso tenor Nicolini. Su notoriedad la alcanzó por su enlace con la Patti.
21. Se declara oficialmente pacificado el Archipiélago filipino.
22. Se publica el Manifiesto de la Unión conservadora.
23. Gran escándalo en la Cámara francesa. Algunos diputados se abofetean.
26. Fondea el *Maine* en el puerto de la capital de Cuba.
31. Sale el *Vizcaya* para Nueva York.

### Febrero.

1. Naufragio del vapor inglés *Channel Queen*, pereciendo ahogadas 49 personas.
2. Agitaciones estudiantiles en provincias.
3. El Gobierno americano acuerda hacer aprestos militares.
4. Se acentúa la enemiga de los Estados Unidos.
6. Los Estados Unidos reconcentran una poderosa escuadra en Cayo-Hueso.
7. Empezá en París la vista del proceso contra Zola.
9. En las Cámaras americanas se dicen horrores contra España.
10. Los novelistas españoles acuerdan dirigir un mensaje de felicitación á Zola.
13. Manifestación en Barcelona pidiendo la revisión del proceso de Montjuich.
15. Dimite el Sr. Dupuy de Lome el cargo de Embajador en los Estados Unidos, y el Gobierno nombra para sustituirle al Sr. Polo de Bernabé.  
Explosión en el puerto de la Habana del crucero norteamericano *Maine*.  
Hubo 300 muertos.

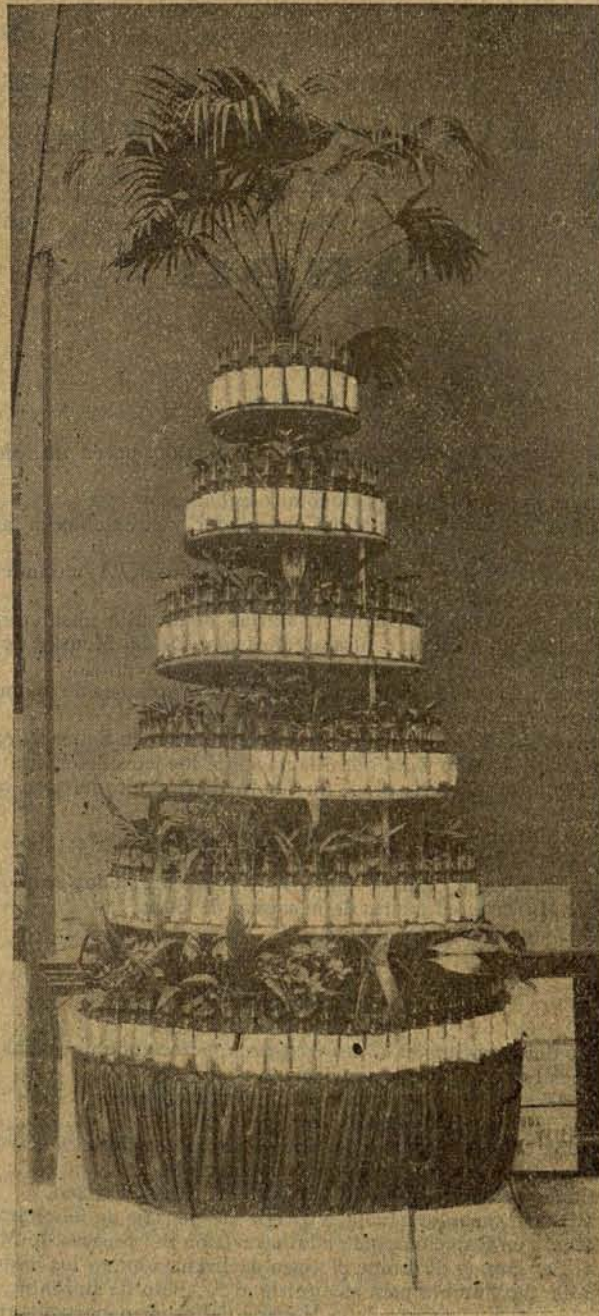
---

Léanse los consejos que EL MUNDO DE LOS PERIÓDICOS da á los anunciantes.

Ging Cock-tail.  
Vermouth Cock-tail.



CHERRY COCK-TAIL



BRANDY COCK-TAIL

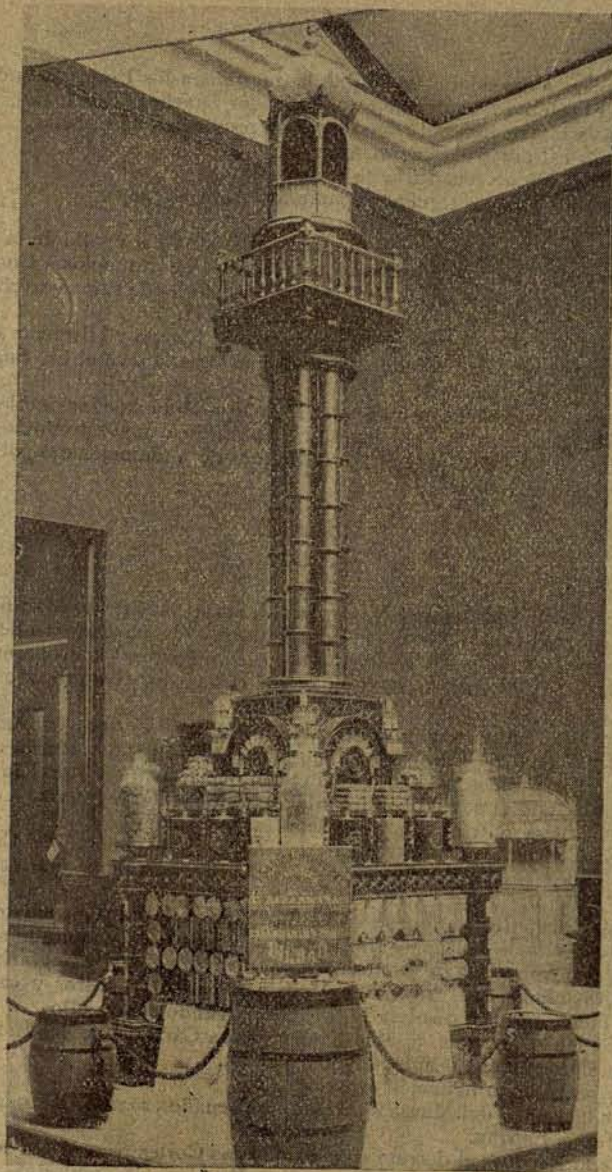


Fabricante: D. Hipólito PIDOUX

DEPÓSITOS: Calle de la Cruz, núm. 12.

MADRID

# GRAN FÁBRICA DE PINTURAS BARNICES Y PRODUCTOS QUÍMICOS



BARANDIARÁN Y COMPAÑÍA  
**BILBAO**

16. En los Estados Unidos llegan al delirio con motivo de la explosión del *Maine*, y dicen que fué intencional.
17. Las Cámaras *yankees* acuerdan abrir una información sobre las causas de la voladura del *Maine*.
18. Llega á Nueva York el crucero *Vizcaya*, y es recibido ceremoniosamente.
25. El Jurado francés condena á Zola á un año de prisión y 3.000 francos de multa. Gran agitación en París contra el eminente novelista.
26. Se acentúan en los Estados Unidos las corrientes belicosas.
27. La *Gaceta* publica el decreto de disolución de Cortes.

### Marzo.

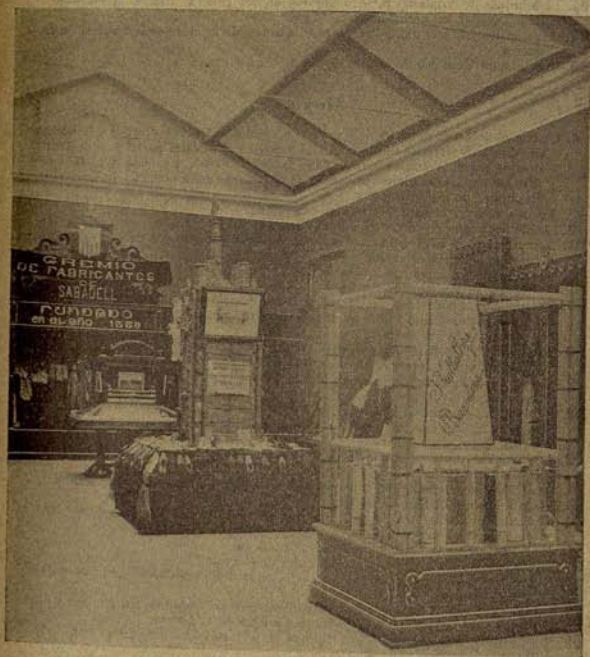
7. Se empieza á considerar inevitable la guerra con los Estados Unidos.
8. Muere el célebre matador de toros Salvador Sánchez (*Frascueto*).
9. Se agrava la cuestión del trigo en varias provincias de Castilla.
12. Sale para Filipinas el general Agustín.
13. Sale de Cádiz la escuadrilla de torpederos.
15. Los Estados Unidos siguen preparándose para la guerra.
16. Pánico bursátil.  
Las potencias evidencian sus simpatías á España por medio de la Prensa.
26. Verificanse en España las elecciones generales de diputados á Cortes.
27. El conflicto con los Estados Unidos toma caracteres de suma gravedad. Háblase con insistencia de la mediación de León XIII.
29. El Presidente del Consejo y los Ministros de Estado y Ultramar celebran una conferencia con Mr. Woodford, y al final de ella dice el Sr. Sagasta que las corrientes son pesimistas.
30. Continúan las insolencias *yankees*. Todo el mundo cree inevitable la guerra.
31. Se celebra en el teatro Real una función patriótica, cuyos productos se destinan á adquirir nuevos barcos. El Sr. Marqués de Villamejor dió por su localidad un millón de reales.

### Abril.

1. El Sr. Sagasta redacta una *Nota-ultimátum* al presidente Mac-Kinley.
3. La Prensa censura al Gobierno por no hacer nada en cuestión de armamentos y defensas cuando los Estados Unidos se preparan á todo evento.
4. La Comisión de Relaciones exteriores del Senado *yankee* propone la guerra con España.
5. Interviene el Papa como mediador en el conflicto *hispano-yankee*.
9. Los Embajadores y Ministros plenipotenciarios de Italia, Rusia, Alemania, Inglaterra, Francia y Austria comunican oficialmente á Mac-Kinley una Nota expresando el deseo de Europa de que no estalle la guerra.  
Inusitada actividad en los arsenales de España  
El Consejo de Ministros autoriza al Capitán general de Cuba para que publique una suspensión de hostilidades por el tiempo que estime prudencial.  
La opinión pública se muestra agitadísima en Madrid y en provincias.
10. En el Palacio de Museos y Bibliotecas celebra solemnemente su sesión inaugural el noveno Congreso internacional de Higiene y Demografía.
11. Manifestaciones *antiyankees* en Madrid. Escándalos, sustos y carreras porque la fuerza pública disolvía los grupos cargando contra ellos.  
Se lee el Mensaje de Mac-Kinley en las Cámaras de los Estados Unidos. En él se propone la intervención armada.  
Acentúase la agitación en provincias.
2. En la discusión del Mensaje dirigen los Senadores *yankees* toda clase de insultos á España.
14. Firma la Regente el decreto convocando las Cortes para el día 20.
17. Se agrava el conflicto *hispano-yankee*. Fracasan las tentativas conciliadoras del Papa. La guerra se considera ya un hecho.
18. Alarmanse baja de nuestros valores en la Bolsa. Las acciones del Banco de España bajan 28 enteros.

Consúltese la sección de **Correos de EL MUNDO DE LOS PERIÓDICOS** (papel rosa).

La descripción de este grabado es la siguiente:  
 VISTA DEL FONDO. — El gremio de fabricantes de hilados, tejidos, vestidos y accesorios de **SABADELL**. Dirijan los pedidos á la **calle de San Quirico, núm. 30**.



VISTA DEL CENTRO. — (*Véase la pág. 1270.*)

VISTA EN PRIMER TÉRMINO. — Productos de la fábrica de cañamazo para bordar, y forro inglés de imitación al de crin, que funciona en **BARCELONA**, calle de Carders, núm. 1. Su propietario, D. Juan **Vallés y Orpí**.

20. El Gobierno americano se decide por la guerra. Grandes aprestos militares en los Estados Unidos.  
Solemne apertura de las Cortes españolas.
21. Se retira nuestro representante en Nueva York, Sr. Polo de Bernabé.  
Díctanse disposiciones preparándonos para la guerra.  
La escuadra *yankee* sale de los Estados Unidos para bloquear la Habana.
22. Sale de Madrid Mr. Woodford.  
Manifestación patriótica en Madrid.
23. El pueblo hace en la estación una despedida cariñosísima é imponente á la primera expedición de tropas que salen para la guerra.
24. La escuadra *yankee* comienza el bloqueo de la Habana.
25. El Marqués de Argüelles pone á disposición del general Blanco dos millones de pesos para las necesidades de la guerra.
26. Apresan los *yankees* una goleta española antes de la declaración oficial de la guerra.
30. Continúa en Cabo Verde la escuadrilla de torpederos.

### Mayo.

1. Ocurre el doloroso desastre de Cavite. La escuadra *yankee* entró en la bahía de Manila, y después de un combate heroico por nuestra parte, son destruidos los barcos *Reina Cristina*, *Don Juan de Ulloa*, *Castilla* y el *Isla de Mindanao*. Muere gloriosamente el Comandante del *Cristina*, Sr. Cadarso.  
Pasan de 200 nuestras bajas.  
Fondea frente á Manila la escuadra americana.
2. Queda declarado el estado de guerra en la capital de España.
3. Interpelación en las Cortes. El Gobierno apela al patriotismo de las minorías para que guarden silencio.
4. Suben los trigos á precios inverosímiles.  
Muere el Marqués de Sardoal.
7. Los *yankees*, apoderados de Cavite, se hacen fuertes en aquella plaza. Los buques españoles destruidos en el combate del día 1.º, fueron 11, los muertos 300, y 400 los heridos.
8. Sale para Puerto Rico una escuadra enemiga.  
La Cámara cubana protesta de la actitud de los Estados Unidos.
9. Graves desórdenes anarquistas en Milán. Los telegramas dicen que hubo 1.000 muertos.
12. La escuadra americana bombardea á Puerto Rico.  
Se celebra en la Plaza de Madrid la corrida patriótica, que produce unos 40.000 duros.
13. Los *yankees* intentan desembarcar en Cienfuegos y en Cárdenas, y nuestras tropas lo impiden.
14. Las tropas españolas hacen prisioneros á varios periodistas norteamericanos.
15. Llega á Madrid el Rey de Bélgica.
18. Entran en el Gobierno Gamazo, Auñón y Almodóvar del Río (estos dos últimos por primera vez).
19. Muere el eminente político inglés Mr. Gladstone.  
Fondea en Santiago de Cuba la escuadra de Cervera.
21. El escultor Bilbao se encarga de la ejecución del monumento en honor del Sr. Cánovas del Castillo.
23. Los periodistas *yankees* aturden verdaderamente á la opinión en Europa y en la misma América con sus fantásticos relatos de la guerra.
28. Se reciben graves noticias de Filipinas. Los insurrectos cortan el cable de Ilo-Ilo.
29. Muere Jacques Saint-Céré famoso Director de *Le Cri de Paris*.
30. El Gobierno americano acuerda la invasión de la isla de Cuba.
31. Se lee en el Congreso un proyecto de ley prohibiendo la exportación de la plata.

### Junio.

3. Se presenta frente á Santiago de Cuba una formidable escuadra americana.
4. Segundo ataque de los *yankees* á Santiago de Cuba, y nueva victoria de nuestra escuadra. Es volado el crucero americano *Merrimac*.

---

En EL MUNDO DE LOS PERIÓDICOS se obtienen clichés para útiles reproducciones en sobres, membretes, cartas, muestrarios, catálogos, etc., etc.

CERTAMEN DE INDUSTRIAS NACIONALES VII

# JUGUETES DE METAL

*ANTIGUA FABRICA DE ORTELLI* (fundada en 1835)



Los pedidos á la calle de la Libretería, núm. 9, en BARCELONA

8. Llegan de Filipinas tristísimas noticias. Los tagalos se levantan en armas bajo el mando del traidor Aguinaldo. La capital está incomunicada con todas las provincias.  
Manila es cercada por los insurrectos.
9. El Gobierno pide á las minorías que, por patriotismo, ni dificulten su acción ni provoquen debates.  
Sale para Cádiz el Ministro de Marina á organizar la escuadra de Cámara.
10. Es discutida en las Cortes la gestión de Primo de Rivera en Filipinas.
11. Los *yankees* incendian el pueblo de Caimanera (Guantánamo).
12. Se habla muy reservadamente de negociaciones diplomáticas para la paz.
13. Los ejércitos de reserva en los Estados Unidos comienzan á padecer la fiebre amarilla.
14. Al mando del general Schafter sale de Cayo-Hueso la expedición militar encargada de invadir á Cuba. Se compone de 14.500 soldados y 773 oficiales.
17. Sale de Cádiz la escuadra al mando del almirante Cámara.
20. Háblase de tanteos del Gobierno español, cerca de las Potencias, para conocer sus propósitos respecto á la paz.
21. Al ser botado al agua en Londres el acorazado *Alción* se hunde una tribuna y caen al agua 300 personas, la mayor parte de ellas señoras de la aristocracia. Hubo más de 40 ahogados.
22. Llegan frente á Santiago de Cuba los transportes que conducen las tropas mandadas por el general Schafter.
23. Comienza el bombardeo de Santiago de Cuba para proteger el desembarco de las tropas *yankees*, que toman tierra por Punta Berracos.
24. El general Merrit anuncia desde San Francisco de California su inmediata salida para Manila.
25. Schafter dispone que en el ataque á Santiago ocupen los insurrectos las avanzadas.
26. Primer combate de los *yankees* y los españoles en tierra cubana. Pelearon 2.000 americanos de caballería, artillería é infantería, con una fuerza igual de españoles de infantería. Los *yankees* tuvieron 13 muertos y 50 heridos, de éstos 10 muy graves.  
Los españoles dejaron en el campo 12 cadáveres. El día anterior habían caído los *yankees* en una emboscada, y después de sufrir muchas bajas se salvó el resto de las fuerzas sorprendidas apelando á una desordenada fuga.
27. Muere el Obispo de Cádiz, Excmo. Sr. D. Vicente Calvo Valero.
28. Se anuncia oficialmente el acuerdo del Gobierno americano de enviar una escuadra á las costas de la Península española. Se denominará escuadra oriental, y estará compuesta de dos acorazados, tres cruceros y tres transportes de carbón, al mando del comodoro Watson.
29. La escuadra de Cámara se presenta frente al Canal de Suez.
30. Se estrecha el bloqueo de Manila.

### Julio.

1. Se acentúan los rumores de que viene á las costas españolas una escuadra norteamericana.
2. El Gobierno español explora á las Cancillerías europeas para tratar de la paz.
3. Llegan noticias de un combate en Santiago de Cuba, del que resulta gravemente herido en un brazo el general Linares.
4. Se presenta en Manila la escuadra alemana.  
En Santiago de Cuba pelearon 2.000 españoles contra 22.000 americanos.
5. Se reciben los primeros telegramas oficiales dando cuenta de la salida de la escuadra española de Santiago, y relatando el hecho en forma que hacia creer en una victoria.
6. Sábese el desastre de la escuadra en Santiago, aunque sin pormenores. Inmensa ansiedad.
- 6, 7, 8 y 9. Van recibiendo nuevas noticias del combate naval de Santiago. Todas ellas convienen en afirmar que el desastre ha sido completo, y que quedó destruída nuestra escuadra, ahogándose centenares de marinos.
10. Son trasladados á los Estados Unidos los prisioneros de la escuadra de Cervera, en número de 1.750 hombres, con el Almirante entre ellos.

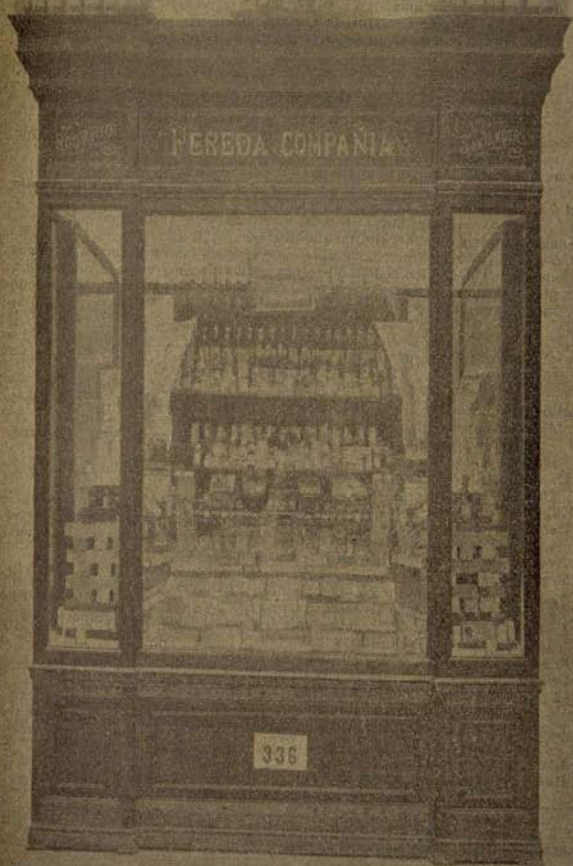
---

*La Guía de Madrid de EL MUNDO DE LOS PERIÓDICOS es el mejor cicerone que puede encontrar el viajero.*



PÁGINA PARA LAS DAMAS

# LA ROSARIO



Jabones de lavar, finos y de tocador.—Polvos de arroz.—Aguas de Colonia, Florida y Lavanda.—Aceites.—Pomadas —Cosméticos.—Extractos y productos varios.—PEREDA Y COMPAÑIA.—SANTANDER.

11. Trátase diplomáticamente con Francia á fin de que negocie amistosamente la paz ó un armisticio.
12. Los barcos destruidos en Santiago son: el *Colón*, *María Teresa*, *Oquendo*, *Vizcaya* y los *destroyers*.
13. La Comisión nombrada para informar sobre el *toxiro* Daza dictamina en forma que dificulta la realización de las pruebas.
19. La escuadra americana recibe orden de apresurar la salida para Puerto Rico.
21. Mac-Kinley decide negociar personalmente las condiciones de paz con el representante que designe España.
29. El Gobierno hace públicos sus propósitos de pedir la paz. Se dirige por conducto de Mr. Cambon un mensaje al Gobierno de los Estados Unidos con dicha petición.
30. Aumenta en Puerto Rico la invasión *yankee*. Los pueblos se entregan sin lucha. Se teme que Manila haya caído en poder de los americanos. Vivísimo desconsuelo.
31. Las condiciones impuestas por los *yankees* para la paz son: cesión de Puerto Rico, independencia de Cuba, cesión de las islas de los Ladrones y cesión de una de las Filipinas.  
Muere el notable caricaturista Eduardo Sáenz Hermúa (*Mecachis*).  
Llegan telegramas anunciando la muerte de Bismarck.

### Agosto.

1. Sometida la Prensa á la previa censura, no la dejan publicar noticias relacionadas con las negociaciones de paz.
3. Los americanos avanzan contra San Juan de Puerto Rico.
4. El Sr. Sagasta consulta sobre la situación de España con los jefes de partido.
- 5 al 24. Siguen las negociaciones para la paz.
25. El Zar de Rusia dirige una Nota á las Potencias sobre el desarme general.
26. Llega la noticia de haber capitulado Manila.
29. Designa el Gobierno americano representantes para las conferencias de la paz.
31. Comienzan á llegar los repatriados, y es general la impresión de tristeza que producen: tan macilentos y enfermos vienen. Escenas patéticas y desgarradoras en las estaciones y por las calles.

### Septiembre.

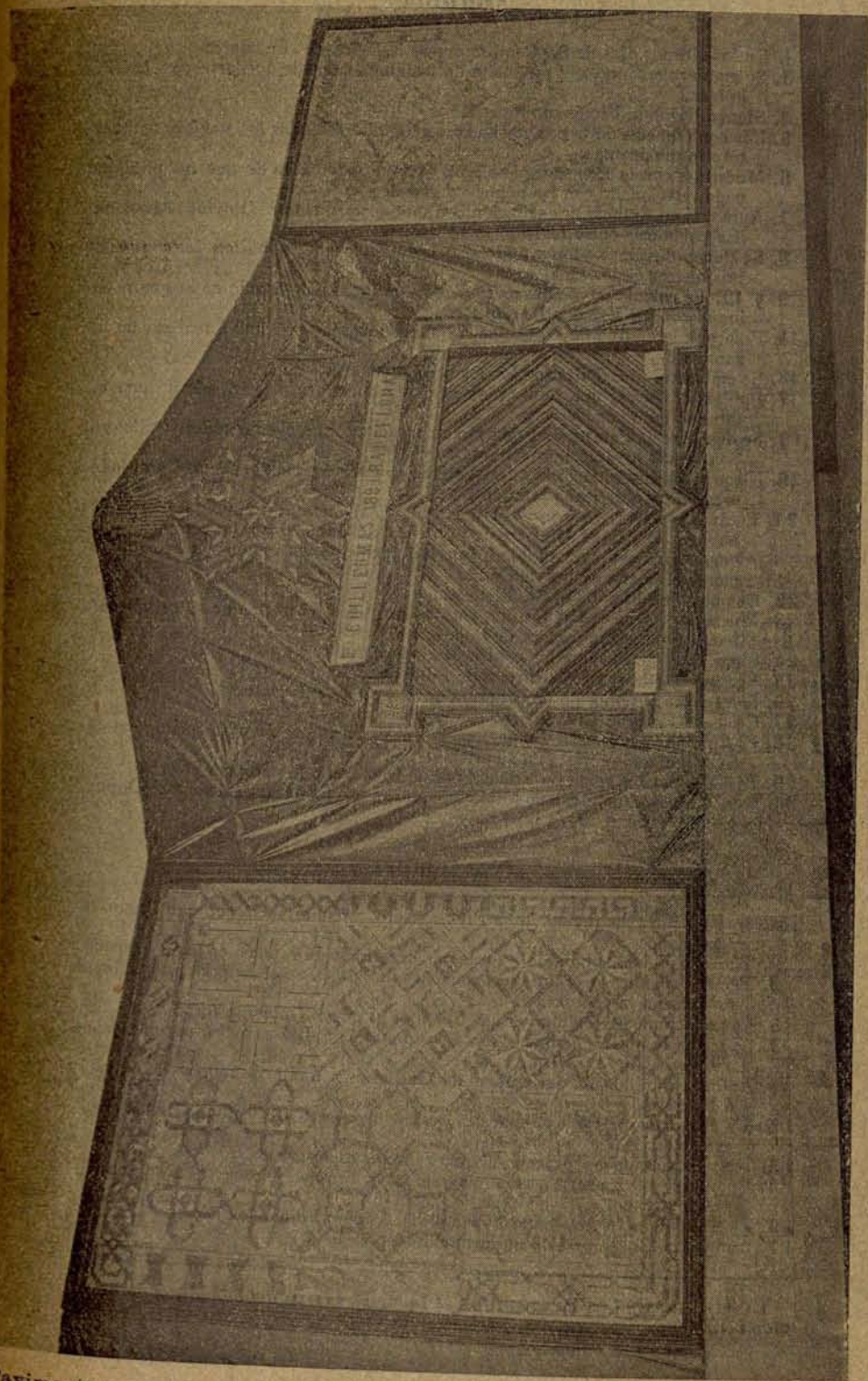
- 1 al 6. Se reunen las Cortes. El Gobierno somete á su aprobación un proyecto de autorizaciones para ceder territorios en las provincias de Ultramar.  
El Capitán general de Madrid dirige una circular á la Prensa limitando sus libertades.
10. Es asesinada, en Suiza, la Emperatriz de Austria por un italiano anarquista llamado Luchini.
11. El general Polavieja publica un Manifiesto para formar partido de gobierno.
14. Después de nueve días de sesiones algo borrascosas, principalmente en el Senado por la actitud enérgica del Conde de las Almenas contra algunos generales, el Gobierno cierra apresuradamente las Cortes.
15. Se publican los decretos del Sr. Gamazo reformando la enseñanza.
16. Agitación de la opinión pública en Francia. El Gobierno se inclina á autorizar la revisión del proceso Dreyfus.
18. La *Gaceta* publica el nombramiento de los comisionados de París, bajo la presidencia del Sr. Montero Ríos.
19. Principia la evacuación de Cuba y Puerto Rico.
20. Incidente diplomático entre Inglaterra y Francia por la ocupación de Fashoda.
26. Llegan á París los comisionados españoles y norteamericanos.  
Comienza en Lishoa el Congreso de la Prensa.
28. Celébrase un almuerzo en París, asistiendo los conferenciantes de España y Estados Unidos.
29. Los tagalos invaden las Visallas.
30. Empiezan las conferencias de París.

---

*Cada consulta que se hace en EL MUNDO DE LOS PERIÓDICOS proporciona un nuevo cliente á los anunciantes de este libro.*

PARQUETS MOSÁICOS.

PARQUETS MOSAICOS.



Pavimentos mosaicos de madera.—Carpintería y tornería en todas sus ramas.—  
Molduras lisas, grabadas y doradas.—Única fábrica en molduras grabadas que  
existe en España.—Especialidades en muebles-mosaicos.  
Los pedidos á **D. Francisco Gulleumas**, calle del Concejo de Ciento, núm. 158, Barcelona.

### Octubre.

1. En los últimos días de Septiembre muere la Reina de Dinamarca.
3. Se empieza á conocer el propósito de los americanos de quedarse con las Filipinas.
4. Siguen llegando barcos con repatriados.
5. Las conferencias de la paz se siguen celebrando. En ellas los *yankees* se muestran intransigentes.
6. Muéstrase con la Prensa española un rigor excesivo á fin de que no publique nada relacionado con las negociaciones de paz.
7. Aumenta en Francia la excitación con motivo del asunto Dreyfus. Apasionadas polémicas entre revisionistas y antirrevisionistas.
8. Se tienen desconsoladoras noticias del estado en que se hallan los españoles prisioneros de los tagalos.
- 9 y 10. Se calcula en *quince mil millones de reales* lo gastado en la guerra colonial con los Estados Unidos.
14. Preocupa la actitud de D. Carlos, á quien se supone próximo á realizar un alzamiento.
16. Se embarcan para Palestina los Emperadores de Alemania.
17. Publica la *Gaceta* una Real orden abriendo un concurso para elevar una estatua al héroe de Cascorro.
19. Se descubre en Palestina un complot anarquista contra el emperador Guillermo. Son presos los iniciadores y fracasa el plan.
20. No produce buen efecto el que asistieran en París á un banquete las Comisiones española y americana reunidas.
21. Escándalo Ribot. Es preso el Director de *El Nacional*, diputado á Cortes por Málaga. Dimite el Ministro de Fomento, Sr. Gamazo, por las complicaciones que origina este lamentable é inmoral incidente, en el que padece injustamente el buen nombre de Cádiz.
22. Es puesto en libertad el Sr. Figueroa.
23. Muere en Viena el Dr. Muller, intoxicado por el virus de que se servía para hacer experiencias acerca de la peste bubónica.
24. Sigue el misterio sobre las conferencias de París.
25. Sagasta se encarga de la cartera de Fomento.
26. Se acentúa el temor de una ruptura entre Francia é Inglaterra.
27. Crisis en Francia. El Gobierno es derrotado en las Cámaras.
28. El diputado Sr. Blasco Ibáñez, preso en Valencia por un caso análogo al del Sr. Figueroa, protesta de su prisión.
29. El Tribunal Supremo de Francia decide la revisión del proceso Dreyfus.
31. Queda constituido el nuevo Ministerio en Francia bajo la presidencia de Dupuy.

### Noviembre.

1. Son horribles los relatos de la Prensa acerca de la situación en que llegan los repatriados.
2. Termina el conflicto anglo-francés por la retirada de Francia en lo de Fashoda.
3. Témesese un fracaso en las negociaciones de París y se discute la probabilidad de una nueva ruptura.
5. Es perfectamente recibido en las Cámaras el nuevo Gobierno francés.
7. Se recibe la noticia de que el día 1.º se hundió en Bahama el crucero español *Infanta María Teresa*.
9. Anúnciase la llegada del emperador Guillermo á Cádiz, de regreso de su viaje á Palestina.
12. La Comisión de París se muestra pesimista respecto al resultado de las negociaciones.
13. Insístese en que es un hecho la alianza anglo-americana.
14. Emprende el Kaiser su viaje de regreso á Europa. Desiste de tocar en un puerto español.
15. Es recibido en la Academia Española D. Isidoro Fernández Flores.
17. Aumentan los temores de un levantamiento carlista.

---

EL MUNDO DE LOS PERIÓDICOS es la mejor **Guía del bañista en la estación veraniega.**

# JARABES, LICORES, VERMOUTH



Pidan á la fábrica, en San Martín de Provensals (BARCELONA), ó al depósito en MADRID, Fuencarral, 19 y 21, los productos de esta importante fábrica.

Especialidad en Vermouth, estilo **TORINO**.

- 18. Toca á su término las conferencias de París. Todo el mundo está convencido del fracaso.
- 21. Se celebra en Zaragoza la reunión preparatoria de la Asamblea de las Cámaras de Comercio.
- 23. Es admitida la dimisión al Capitán general de Cuba, Sr. Blanco.
- 25. Sigue en Zaragoza, con mucho entusiasmo, la Asamblea de las Cámaras de Comercio.
- 26. En Consejo de Ministros se acuerda acceder á las exigencias de los *yankees*. España se queda sin Filipinas, y recibe, como *compensación*, 20 millones de dollars.

El Sr. Pi y Margall pronuncia en el Círculo de la Unión Mercantil un discurso sobre regionalismo.

- 27. Termina la Asamblea de las Cámaras de Comercio. El Mensaje á la Regente propone las reformas que se desean.
- 28. A las dos y cuarenta de la tarde aceptan los comisionados españoles las condiciones impuestas por los *yankees* y se ceden á los Estados Unidos las islas Filipinas; es decir, un territorio de 422.000 kilómetros y una población de 10.263.000 habitantes.

En total pierde España al firmarse ese tratado:

<i>Cuba</i> .....	{	118.833 kilómetros.
	{	1.631.690 habitantes.
<i>Puerto Rico</i> .....	{	9.315 kilómetros.
	{	798.570 habitantes.
<i>Filipinas</i> .....	{	296.182 kilómetros.
	{	7.832.719 habitantes.
TOTAL.....	{	422.330 kilómetros.
	{	10.262.979 habitantes.

- 29. El Consejo de Ministros decide someter á la deliberación de las Comisiones de París los últimos puntos pendientes de debate sobre cuestiones secundarias en Cuba y Filipinas; y si los americanos no quisieran aceptar esta discusión, el Gobierno da facultades á los comisionados españoles para que se firme desde luego el tratado de paz. En el mismo Consejo se acuerda suprimir el Ministerio de Ultramar apenas se abran las Cortes y pueda responder en ellas de su gestión el actual Ministro.

### Diciembre.

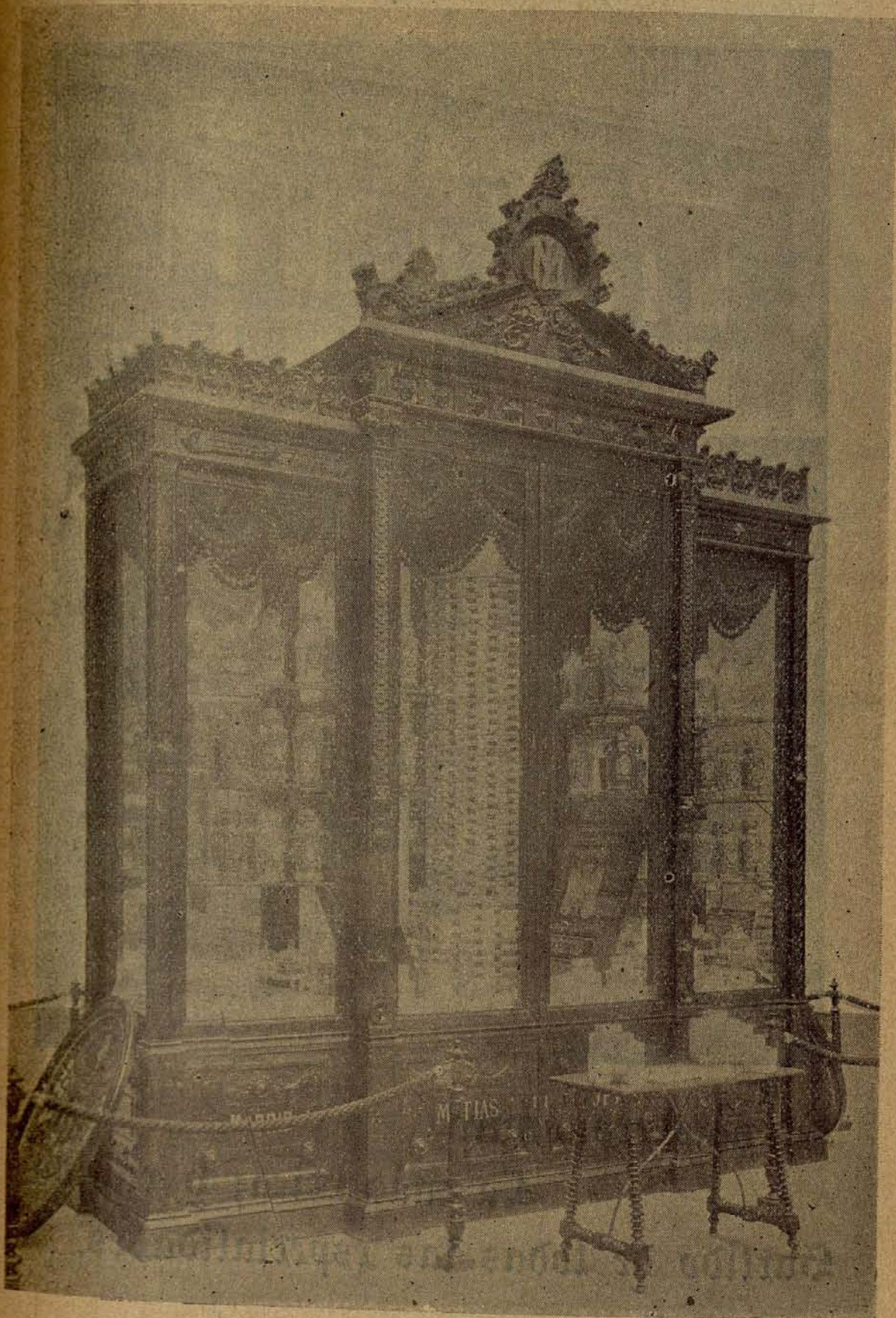
- 1. Erígese en Dictador de la República del Salvador el general Regalado, y pide á los Gobiernos de Honduras y Nicaragua que le reconozcan como jefe del Estado del Salvador. Témesese estallen graves complicaciones en la América Central.
- Muere el aplaudido actor cómico Rosell.
- Embárcase el general Blanco para la Península.
- 3. Los *yankees* hacen la declaración de que ¡quieren ser amigos nuestros!
- 4. Horrible fuego en el arsenal de Ferrol. Pérdidas: 2.568.690 pesetas. Gran desgracia para la localidad.
- 10. A las ocho y media de la noche firman las Comisiones de París el tratado de paz entre España y los Estados Unidos.
- Acuerda el Gobierno que los restos de Colón sean depositados en Sevilla. Salieron de la Habana este día en el crucero español *Conde del Venadito*.
- 11. Muere en Washington el célebre cabecilla cubano Calixto García. La Prensa pide para el traidor un silencio generoso.
- 14. En Consejo de Ministros se acuerda acelerar las tramitaciones para acordar un indulto general en favor de los periodistas españoles sujetos á un proceso por delitos de imprenta.
- 16. Colisiones en las calles de la Habana entre soldados españoles y los que llegan de la manigua. El Gobierno dicta órdenes para apresurar la repatriación.
- 17. Decide el Gobierno de los Estados Unidos emprender trabajos para poner á flote el *Maine* y determinar la verdadera causa del siniestro.
- Llega á Madrid el Sr. Montero Ríos.

(Nos obliga á cortar aquí este interesante resumen las exigencias de tiradas.)

---

EL MUNDO DE LOS PERIÓDICOS llega hasta los últimos confines del universo.

# UN MUESTRARIO DE MATÍAS LÓPEZ



(Véanse las páginas **908** y **909**.)

La Casa que más trabaja en Madrid.  
La que más complace.



La más económica.

La más eficaz y rápida.  
Surtido de todas las especialidades.



pes y mármoles de colores labrados con primor. En el altar hay un bajo relieve de mármol blanco de un mérito poco común. Hay otras varias capillas, todas con notables esculturas, así como grandiosos sepulcros de arzobispos, entre ellos el de D. Pedro de Lagarriga, durante cuya prelatura fué á Tarragona el papa Benedicto XIII, por no creerse seguro en Avignon á causa del cisma. Dicho Pontífice habia sido Camarero de esta iglesia con el nombre de D. Pedro de Luna. El claustro de la CATEDRAL merece ser visitado y mirado detenidamente. Es cuadrado, de 50 metros de lado, y hay en él 226 columnas. En las cornisas se ven caprichosos dibujos, llamando la atención un bajo relieve que representa el entierro de un ratón, y cuyo acompañamiento de ratones es dispersado por los gatos. El viajero notará que en esta CATEDRAL muchas de las capillas vienen á ser igle-

sias de regulares dimensiones.

Del PALACIO ARZOBISPAL se destaca una elevada torre de fábrica romana, á la que sirve de cimiento un trozo de muralla fenicia.

Resto del antiguo palacio de Augusto es el edificio conocido por CASA DE PILATOS, y que sirve de cárcel pública. No deje de visitarlo el viajero, así como las murallas ciclópeas romanas, que recomendamos al final de este MANUAL, y más especialmente el rico MUSEO DE ANTIGÜEDADES.

En Tarragona hay muy buenos paseos, teatros, fondas y cuanto pueda ser agradable al viajero.

La iglesia de Gandesa es digna de atención por su magnífica portada y por su esbelta torre de sillería, que es una de las mejores de España.

En las cercanías de Vimbodi están las célebres ruinas del monasterio de POBLET. Al ver aquellos restos desmoronados, el viajero se entristece ante

la consideración de que aquel edificio, que era como EL ESCORIAL de Cataluña, fué destruido irreverentemente, sin respetos á tradiciones ni recuerdos históricos. Allí estaban los panteones de D. Alfonso II, D. Juan I y D. Juan II, con sus augustas esposas é hijos; D. Jaime I EL CONQUISTADOR, D. Pedro IV, D. Fernando I, D. Martin I y su mujer; del príncipe D. Carlos, hijo de don Juan II; D. Juan, hijo del Rey Católico; D. Enrique, Maestre de Santiago y hermano de D. Alfonso V; D. Juan II, hijo de Fernando I, y sus dos esposas D.<sup>a</sup> Catalina y doña Beatriz. Los restos de estos príncipes y monarcas fueron profanados, y algunos pudieron trasladarse á las catedrales de Barcelona y Tarragona. Algo se ha restaurado en es-

tos últimos años de aquel preciado monumento. Del claustro, que era una maravilla de arte, se conservan detalles, así como todavía se puede apreciar la grandeza de la MURALLA DEL DIABLO, llamada así porque se decía que al pie de ella estaba Satanás constantemente acechando ocasión de entrar en el Santuario.

A un kilómetro de Reus, que es muy hermosa población, existe el rico santuario de la VIRGEN DE LA MISERICORDIA, para el cual se organizan frecuentes romerías desde los pueblos vecinos.

Tortosa, que es también muy importante ciudad, es patria del eminente matemático, teólogo y astrónomo Fr. Atanasio de Barcelona, que perdió la razón cuando la ciencia esperaba nuevas investigaciones.

Véanse las murallas de Tarragona, declaradas monumento nacional.



En la provincia existe el siguiente balneario, además del establecimiento **La Puda**, que enunciamos en la pág. 1215.

**Cardó.**—Arsenicales cálcicas.

*Temporada:* 15 de Junio á 15 de Septiembre.

## VIAS FÉRREAS

Precios del viaje desde Madrid.				
	1. <sup>a</sup> clase.	2. <sup>a</sup> clase.	3. <sup>a</sup> clase.	Cambios de tren en Zaragoza y Lérida.
	<i>Pesetas</i>	<i>Pesetas</i>	<i>Pesetas</i>	
<i>Correo</i> .....	<b>30,00</b>	<b>22,05</b>		
<i>Mixto</i> .....	»	»	<b>13,40</b>	

El correo sale de **Madrid** á las **siete y treinta** de la noche, y llega á **Tarragona** á las **siete y veintinueve** de la noche siguiente.  
 El mixto sale á las **siete y cinco** de la mañana, y llega á las **diez y veinte** de la mañana siguiente.

Las letras *itálicas* tuvieron su origen en los caracteres cursivos empleados en la cancillería romana.

Las usaron por primera vez en Venecia (1513), y por eso se llaman también *venecianas*.

En el banquete dado por el Presidente de la Cámara francesa á la Prensa parlamentaria, figuraba la Srta. Elena Lée, redactora de *La Fronde*.

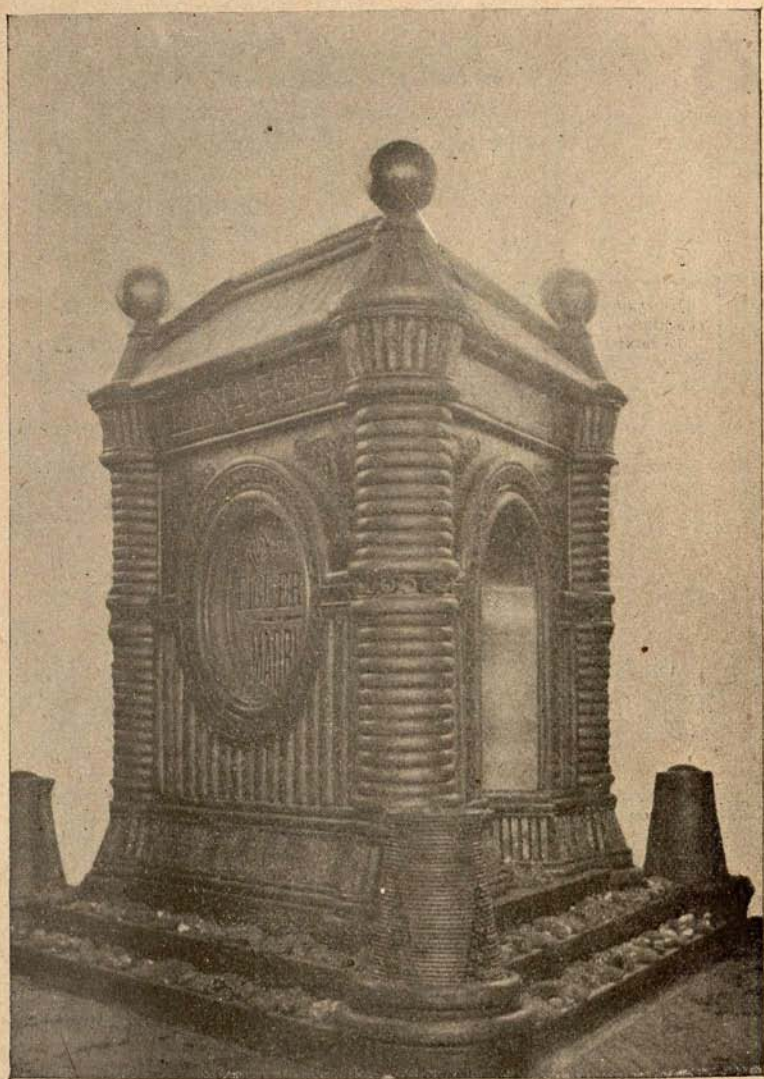
Las obras literarias perdían tanto en la antigüedad al ser traducidas de uno á otro idioma, que comparando en algunas el texto primitivo con las traducciones de tercera, cuarta ó quinta mano, sorprende ver cómo ha variado por completo el pensamiento del autor.

Los miembros de la Sociedad inglesa para la exploración del suelo del antiguo Egipto, han descubierta una parte de la biblioteca de Adrien.

Un manuscrito de Safo en buen estado de conservación, ha sido enviado al British Museum.

# Minas de plomo y plata.

*Representa este grabado una instalación construida toda ella, hasta sus airosos remates (que la fotografía no pudo*



*sacar), con planchas de zinc, tubos, lingotes y planchas de plomo, perdigones, balas y varios kilogramos de plata; todo lo que producen las minas y fábricas de fundición que explota en las provincias de Jaén y Murcia (Linares y Cartagena) el SR. MARQUÉS DE VILLAMEJOR.*

## 41. — TARRAGONA

Capital, Tarragona; 8 Partidos judiciales; 184 Ayuntamientos.  
Población: 354.849 habitantes. — Superficie: 589.849 hectareas.

Instituto de segunda enseñanza con Biblioteca, que encierra 15.000 volúmenes y 283 manuscritos.—Seminario Conciliar.—Museo de antigüedades.

## Diputados.

<i>Gandesa</i> .....	D. Joaquín DE SARRIERA Y MILANS.
<i>Roquetas</i> .....	Vicente LÓPEZ PUIGSERVER.
<i>Tarragona</i> ...	Juan CAÑELLAS Y TOMÁS.
<i>Idem</i> .....	Pedro NOLASCO GAY Y SARDÁ.
<i>Idem</i> .....	José DE SUELVES Y MONTAGUT.
<i>Tortosa</i> .....	Rafael IBARRA BELMONTE.
<i>Valls</i> .....	José ORGA SANS.
<i>Vendrell</i> .....	Juan MATHEU SABATER.

Senadores: Sr. Marqués DE VISTABELLA.  
D. Eugenio CEMBORAÍN Y ESPAÑA.  
José SÁNCHEZ GÓMEZ.

Arzobispo: Emmo. é Ilmo. Sr. D. Tomás COSTA Y FORNAGUERA.

Obispo: Ilmo. Sr. D. Pedro ROCAMORA. (*Reside en Tortosa.*)

Gobernador civil: D. Alonso ROMÁN Y VEGA.

Gobernador militar: D. José JIMÉNEZ MORENO Y GARCÍA.

Comandante de Marina: D. Joaquín ROVIRA Y ROVIRA.

Alcalde: D. Juan MIRÓ REBULL.

---

*Director de la Sucursal del Banco de España.*

D. Ricardo BARREDO.

*Administrador de Correos.*

D. Antonio HERRAIZ.

*Jefe de Telégrafos.*

D. José CALLAO Y HARO

---

**PERIÓDICOS — 35**

Científicos, 3. — Humorístico, 1. — Literario, 1. — Oficiales, 4. — Políticos, 20. — Profesionales, 4. — Religiosos, 2.

**TARRAGONA.**

- ATENEO TARRACONENSE.— Mensual.  
Revista ilustrada, dedicada exclusivamente á Ciencias, Artes y Literatura.
- BOLETÍN ECLESIAÍSTICO.
- BOLETÍN OFICIAL.
- BOLETÍN DE LA CÁMARA AGRÍCOLA.
- COMERCIAL (EL).— Semanal.
- **DIARIO DEL COMERCIO.**—Diario.
- **DIARIO DE TARRAGONA.**—Diario.
- FRANCOLÍ (EL).—Semanal.
- IDEA (LA).
- **OPINIÓN (LA).**—Diario.
- ORDEN (EL).—Semanal.
- RENACIMIENTO (EL).—Mensual.
- TARRAGONA CICLISTA.—Semanal.

**Reus.**

- AUTONOMÍA (LA).—Diario.
- CENTRO DE LECTURA.—Semanal.
- **CIRCUNSTANCIAS (LAS).**—Diario.
- **CRÓNICA REUSENSE.**—Diario.
- **DIARIO DE REUS.**—Diario.
- ECO DE OBREROS TONELEROS (EL).—Mensual.
- LIBERAL DE REUS (EL).—Semanal.
- NOVA CATALUNYA (LA).—Quincenal.
- REUS TRANQUIL.—Semanal.
- SEMANARIO CATÓLICO DE REUS.—Semanal.
- **SOMATEN (LO).**—Diario.

**Tortosa.**

- BOLETÍN DE LA CÁMARA AGRÍCOLA.
- BOLETÍN ECLESIAÍSTICO.

- **CORREO DE TORTOSA (EL).**—Diario.
- **DEBATES (LOS).**—Diario.
- **DIARIO DE TORTOSA (EL).**—Diario.
- **ESTANDARTE CATÓLICO (EL).**—Diario.
- LIBERAL DEL EBRO (EL).—Semanal.
- **VERDAD (LA).**—Diario.

**Valls.**

- **ACTUALIDAD (LA).**—Diario.
- PROGRESO VALLENSE (EL).—Semanal.

**Vendrell.**

- VENDRELLENSE (EL).—Semanal.

Han cesado en su publicación:

En Tarragona, *El Album*, *El Fomento de Tarragona*, la *Gaceta del Magisterio* y la *Revista Comercial*, y en Reus, *El Liberal Reusense* y la *Revista de Sport*.

Se publicaban en Tarragona en 1892 34 periódicos, y hoy aparecen 35.

De los antiguos viven casi todos.

El decano es el *Diario de Tarragona*, con cuarenta y cuatro años de existencia.

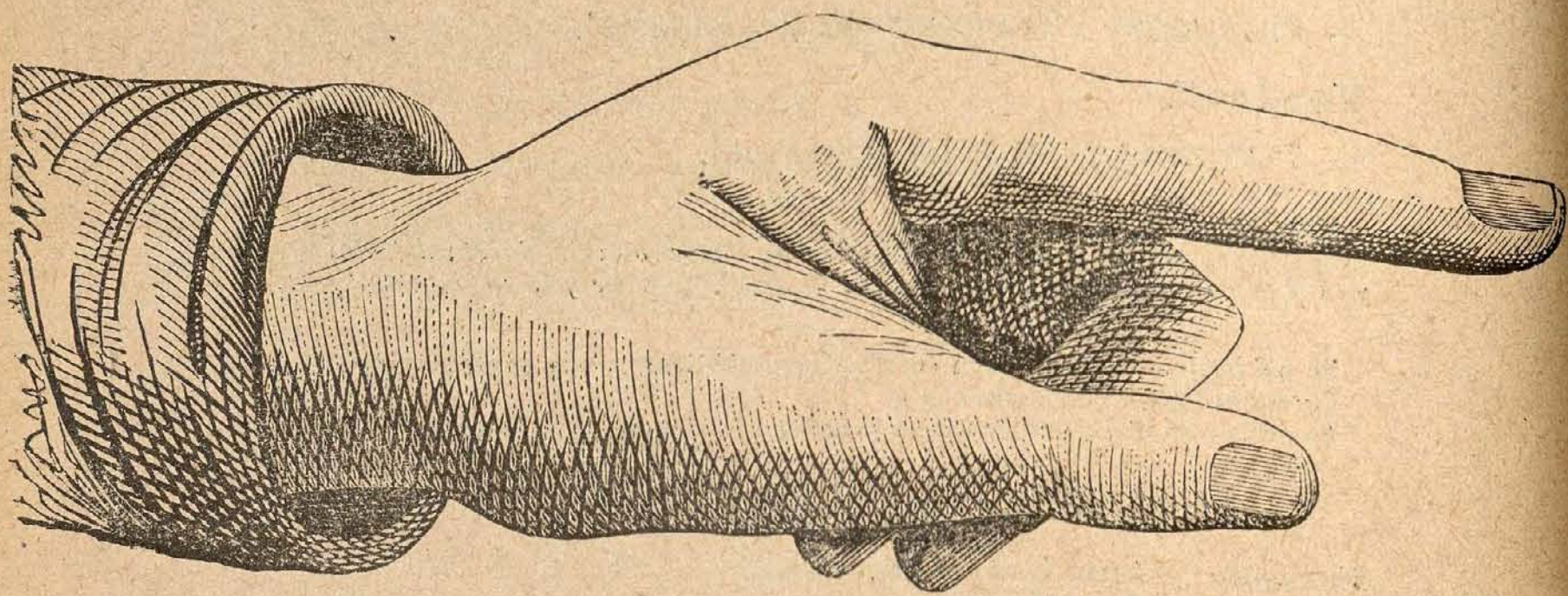
**Periodistas (1).**

- Tarragona .—ARIS É HIJO (Francisco).  
 ARIS (Luis).  
 BORONAT (José María).  
 CHULVÍ (Antonio).  
 LLORET (Pedro).  
 RARIGOGA (Facundo).  
 ROMEU (Octavio).  
 ROVIRA (José).  
 TORRES (Pedro A.).

**Corresponsales.**

- Tarragona .—ARCO (Ángel del).  
 BAEZA (Miguel).  
 DALMÁN (Modesto).  
 GASPAR (P.).  
 ORTEGA (Enrique de).  
 ROCA (José A.).  
 RONT É HIJOS (Joaquín).  
 VENDRELL.  
 Reus . . . —FERRANDO (Celestino).  
 LLAURADÓ (Antonio).  
 Tortosa . . —FENÉ GENDRE (José).  
 LESA (Francisco).  
 MESTRE (Francisco).  
 VOLTES RIBOT (Arturo).

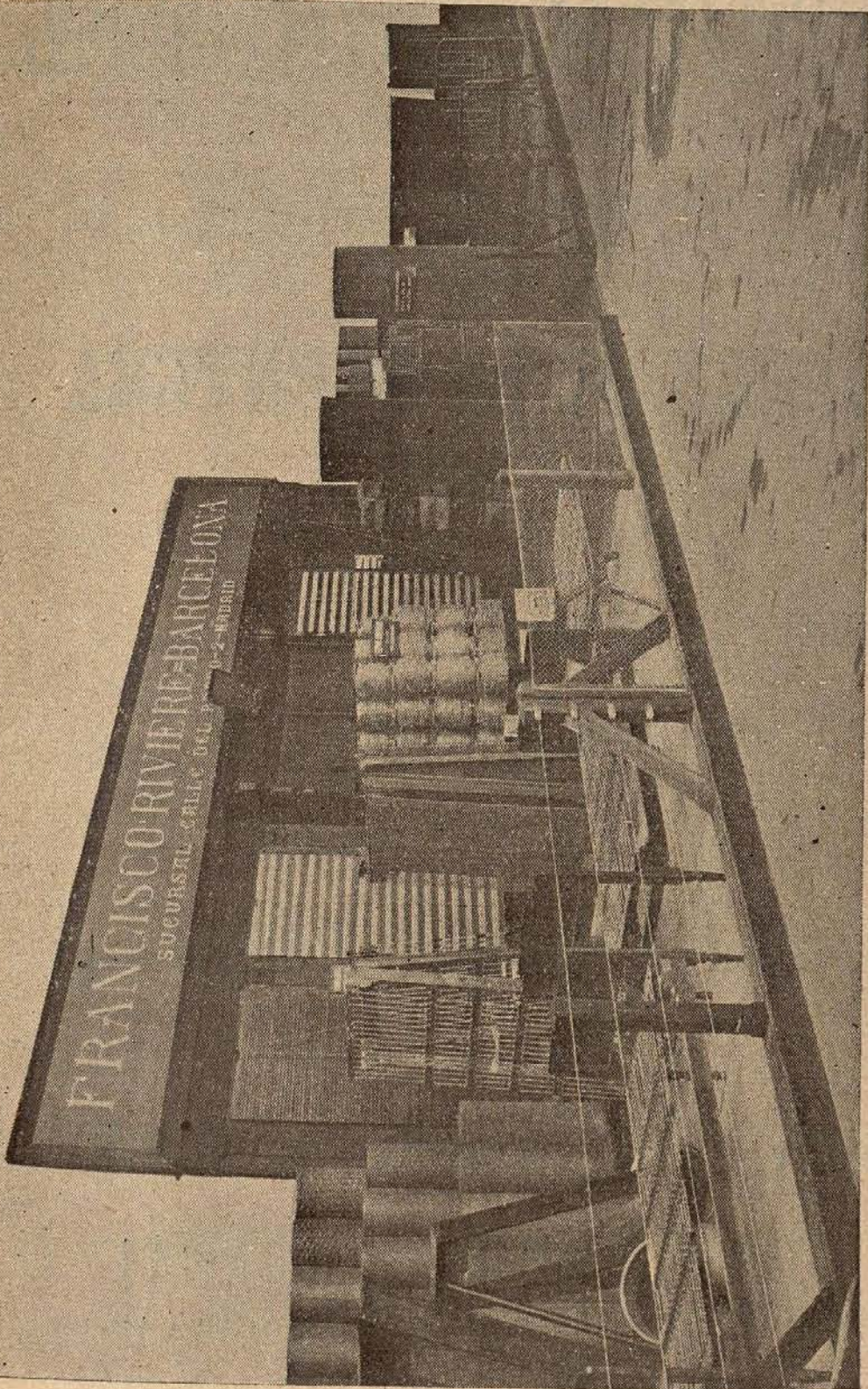
(1) Estos datos pertenecen á un solo padrón. Con 34 más, calculen los lectores si la cifra de apellidos y nombres sería importante.





# Riviere + Riviere + Riviere

44 años de fábrica.—205 operarios.



Enrejados de alambre.  
Somiers.—Camas.—Catres.

Tejidos metálicos.  
Artículos de alambre.

**BARCELONA**  
Ronda de San Pedro, 60.

**MADRID**  
Calle del Prado, 2.



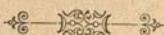
# PEDRO DOMECCQ

---

Casa fundada en 1730.

---

## JEREZ DE LA FRONTERA



Vinos superiores de Jerez.

Vino tinto tipo Borgoña.

El primer cognac de España.

Jerez espumoso Champagne Domeccq.

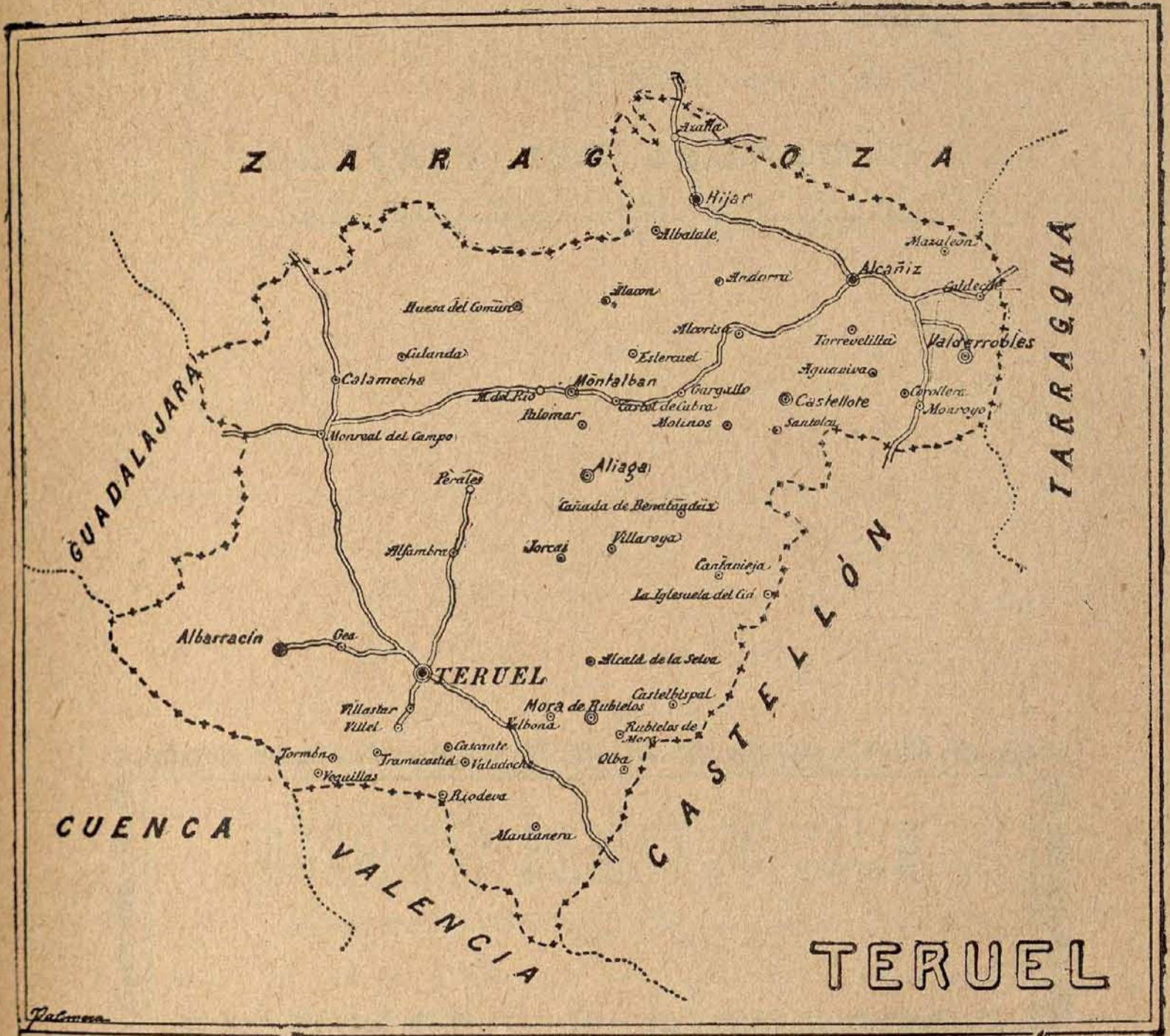
---

Único y exclusivo representante para Madrid:

## JOSÉ GARCÍA ARRABAL

Montera, 12, segundo.

EL MUNDO DE LOS PERIÓDICOS



SIGNOS CONVENCIONALES

- |                                    |                          |
|------------------------------------|--------------------------|
| ⊙ Capital de provincia.            | ○ Pueblo.                |
| ⊙ Cabeza de partido jud. y ciudad. | — Ferrocarril.           |
| ⊙ Idem id. id. y villa.            | == Carretera.            |
| ● Ciudad.                          | --- Limite de provincia. |
| ⊙ Villa.                           | ..... Idem id. limitrofe |



LÉASE EL

**MANUAL DEL VIAJERO**

HIJOS DE CARLOS ULZURRUN



**DROGUERÍA Y FARMACIA**

ESPARTEROS, 9

**MADRID**



*Productos farmacéuticos y químicos  
para laboratorio.*

# MANUAL DEL VIAJERO



## TERUEL

**E**L itinerario del tren que llega hasta Cuenca queda mencionado en la pág. 887. Desde Cuenca hasta Teruel hay que hacer el viaje por carretera, á través de un territorio quebrado, montuoso y dominado por elevadas sierras. Como es natural, la carretera se extiende lo más posible por llanos y vegas; pero á largos trechos hay que ganar alturas respetables á costa de pendientes violentas, lo que hace poco cómodo el viaje. Por fin, después de doce largas horas de tumbos y traqueteos, llega la diligencia á Teruel, que es de las poblaciones que mejor conservan el aspecto antiguo.

La PLAZA MAYOR, rodeada de soportales, sirve de pasco y de mercado.

La CATEDRAL, elevada á esta categoría en 1577, es bastante escasa en adornos, pero cuenta con preciosidades dignas de elogio. El retablo del altar mayor pertenece á la escuela florentina de Miguel Angel, y en él se ven representados en 12 tableros asuntos de la PASIÓN por figuras casi totalmente relevadas. En los nichos del retablo hay 33 estatuas. Este templo tiene entre sus joyas dos Custodias de plata, una de las cuales pesa 161 kilos.

En la iglesia del SALVADOR, de gran capacidad, pero de mal gusto, se vene-

ra la imagen del CRISTO DE LAS TRES MANOS, nombre que se le dió por hallarse una de éstas pegada en uno de sus costados. En esta parroquia se conserva la momia de un hombre de elevada estatura, cuya procedencia se ignora, pero que se supone fuese un militar, por descubrirse en su cuerpo un agujero como producido por una bala. También se conserva en esta iglesia, dentro de rica urna, la cabeza auténtica y embalsamada del célebre y eminente D. Gil Sánchez Muñoz, electo Papa en 1423, y que renunció tan alta dignidad, quedándose con el obispado de Mallorca, donde falleció en olor de santidad. En un cuadrilo se guarda allí una carta original del beato Juan de Ribera, Patriarca, Arzobispo, Virrey y Capitán general de Valencia.

En la iglesia de SAN PEDRO fueron encontrados los esqueletos de los célebres amantes de Teruel, Diego Marsilla é Isabel de

Segura, que se conservan todavía en una de las capillas.

El SEMINARIO CONCILIAR tiene de notable sus colosales dimensiones.

Hay en Teruel un regular teatro, plaza de toros, casinos, cafés y un buen número de fondas y casas de huéspedes.

Albarracín es ciudad antiquísima del reino de Aragón, que en otro tiempo fué sede episcopal, y hoy se halla reducida á colegiata, si bien conserva la CATEDRAL, palacio para el Prelado y Cabildo.

En el ameno valle de Valtablado existe un pozo de agua salada, del que se extraen anualmente más de 140.000 kilogramos de muy buena sal.

Alcañiz es ciudad de pasadas grandezas, que conserva un vetusto castillo de la época de la Reconquista, construido por los Templarios, y un magnífico puente de piedra con siete arcos, levantado sobre el GUADALOPE. La CASA-

AYUNTAMIENTO y la COLEGIATA son buenos edificios.

Allora merece la visita del viajero por su célebre CALVARIO, paseo de corpulentos cipreses, cruzado por suavísimas rampas, que termina en la cúspide de un cerro donde se halla una pequeña ermita con una antiquísima colección de 12 cuadros al óleo so-

bre placas metálicas, justamente elogiados.

Los pinares de Mora de Rubielos son famosos por su extensión é inmensa riqueza. Entre los monumentos notables de esta villa figuran el CASTILLO DE LOS CONDES DE FUENTES, hoy cuartel y cárcel, la iglesia parroquial y la CASA-AYUNTAMIENTO.

En esta provincia existe el siguiente balneario:

**Segura.**—Bicarbonatadas mixtas y silicatadas.

Temporada: 15 de Junio á 15 de Septiembre.

## MEDIOS DE COMUNICACIÓN

Es Teruel la única capital de España que carece en absoluto de vías férreas.

Para hacer el viaje desde Madrid se puede utilizar la vía férrea hasta Cuenca. De este punto parte una regular carretera á Teruel.

Hay servicio diario de diligencias.

Está en construcción la vía férrea de Calatayud á Teruel, por Daroca.

**La propiedad periodística.**—En un litigio sostenido entre dos diarios italianos sobre reproducción de trabajos periodísticos, han resuelto los Tribunales que la propiedad debe respetarse, aun tratándose de trabajos de información.

Entre otros razonamientos, dice el Tribunal sentenciador:

«Cuando un periódico, en lugar de procurarse directamente las informaciones, las reproduce de otros sin mencionar su origen y haciéndolas, por consecuencia, pasar como suyas, adquiere sin gastos una importancia que realmente no tiene y una circulación que no merece, todo ello en perjuicio de otros periódicos que se exponen á enormes sacrificios para procurarse las noticias.»

## 42. — TERUEL

Capital, Teruel; 7 Partidos judiciales; 279 Ayuntamientos.  
Población: 255.725 habitantes. — Superficie: 1.238.991 hectáreas.

Instituto de segunda enseñanza, con una Biblioteca de 10.345 volúmenes. — Escuela Normal. — Seminario Conciliar.

**Diputados.**

<i>Albarracín</i> .....	D. Antonio LÓPEZ DE TEJADA Y MARTÍNEZ.
<i>Alcañiz</i> .....	Augusto COMAS BLANCO.
<i>Montalbán</i> .....	Tomás María ARIÑO Y GONZÁLEZ.
<i>Mora de Rubielos</i> .	Carlos CASTEL Y CLEMENTE.
<i>Teruel</i> .....	Joaquín PEYRONA TÚDURY.
<i>Valderrobres</i> ....	Federico PLANA Y PELLISA.

**Senadores:** D. Francisco SANTA CRUZ GÓMEZ.  
José GASCA Y BALLABRIGA.

**Obispo** (*sufragáneo del arzobispado de Tarragona*): Ilmo. Sr. D. Juan GÓMEZ VIDAL.

**Gobernador civil:** D. Francisco GALÁN CASTILLO.

**Gobernador militar:** D. Francisco LABORDE Y TODO.

**Alcalde:** D. Andrés GÓMEZ ANAYA.

*Director de la Sucursal del Banco de España.*

D. Antonio PÉREZ ÁLVAREZ VIJAUDE.

*Administrador de Correos.*

D. Francisco SOLDEVILLA.

*Jefe de Telégrafos.*

D. Rafael JEAD Y TEMPRADO

—

Dos periodistas franceses han dado la vuelta al mundo en dos años, sin disponer de otro capital que el que ellos mismos ganaran con su trabajo en las poblaciones recorridas.

Durante la *tournee* ascendió el total de los ingresos á 250.000 francos, que gastaron alegremente.

En las 15 capitales de mayor importancia publicaron un número especial de *El Viaje*, con ilustraciones y gran lujo de tipografía.

Estos 15 números fueron expuestos en Noviembre último en el salón de *Le Figaro*.



**PERIÓDICOS — 9**

Oficiales, 3. — Políticos, 6.

**TERUEL.**

- BOLETÍN ECLESIASTICO.
- BOLETÍN OFICIAL.
- ECO DE TERUEL (EL).—Semanal.
- OPINIÓN (LA).—Semanal.
- REPUBLICANO (EL).—Semanal.
- **UNIÓN (LA)**.—Semanal.

**Albarracín.**

- BOLETÍN ECLESIASTICO.

**Alcañiz.**

- BAJO ARAGÓN (EL).—Semanal.
- ECO DE GUADALOPE (EL).—Semanal.

Ha desaparecido *El Ateneo*. —

El mismo número de periódicos que en 1892 se publica hoy.  
El decano es *La Unión*, que cuenta diez y ocho años de existencia.

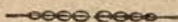
**Corresponsales.**

- Teruel. . . . .— ANDRÉS (Federico).  
GASCÓN (Domingo).  
MORENO (Justo).  
SAINZ DE LA MAZA (Carmen).  
Rubielos de Mora.— ARNAU (Miguel).

---

En 1836 existía en Madrid un periódico titulado *El Liberal*, fundado por D. Valentín de Llanos, y de carácter esencialmente político.

En tiempo de Claudio, la biblioteca de Lyon (que entonces se llamaba Lugdunum) fué totalmente destruída en una sola noche.

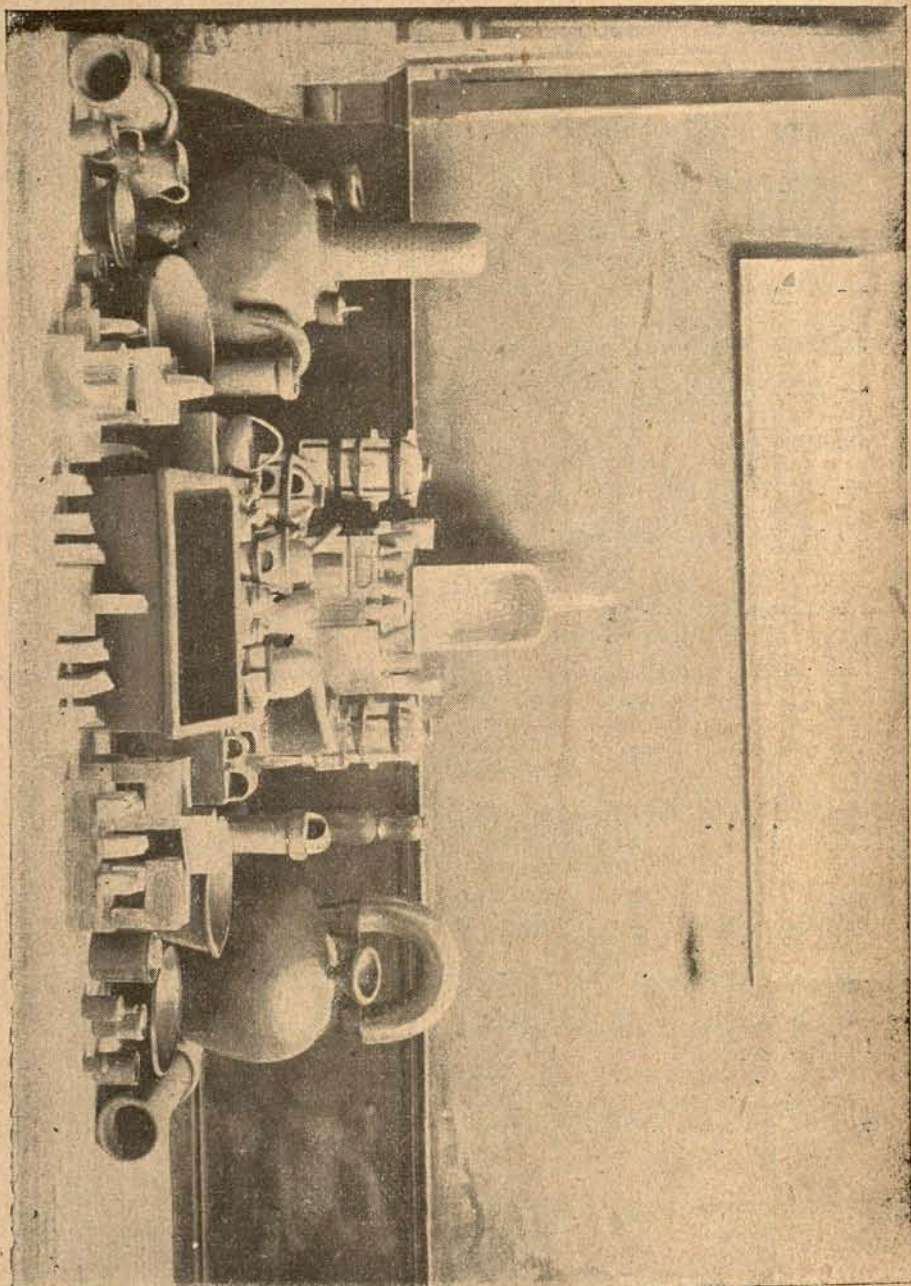


1234 CERTAMEN DE INDUSTRIAS NACIONALES

# FÁBRICA DE OBJETOS REFRACTARIOS

ESPECIALIDAD EN RETORTAS PARA GAS

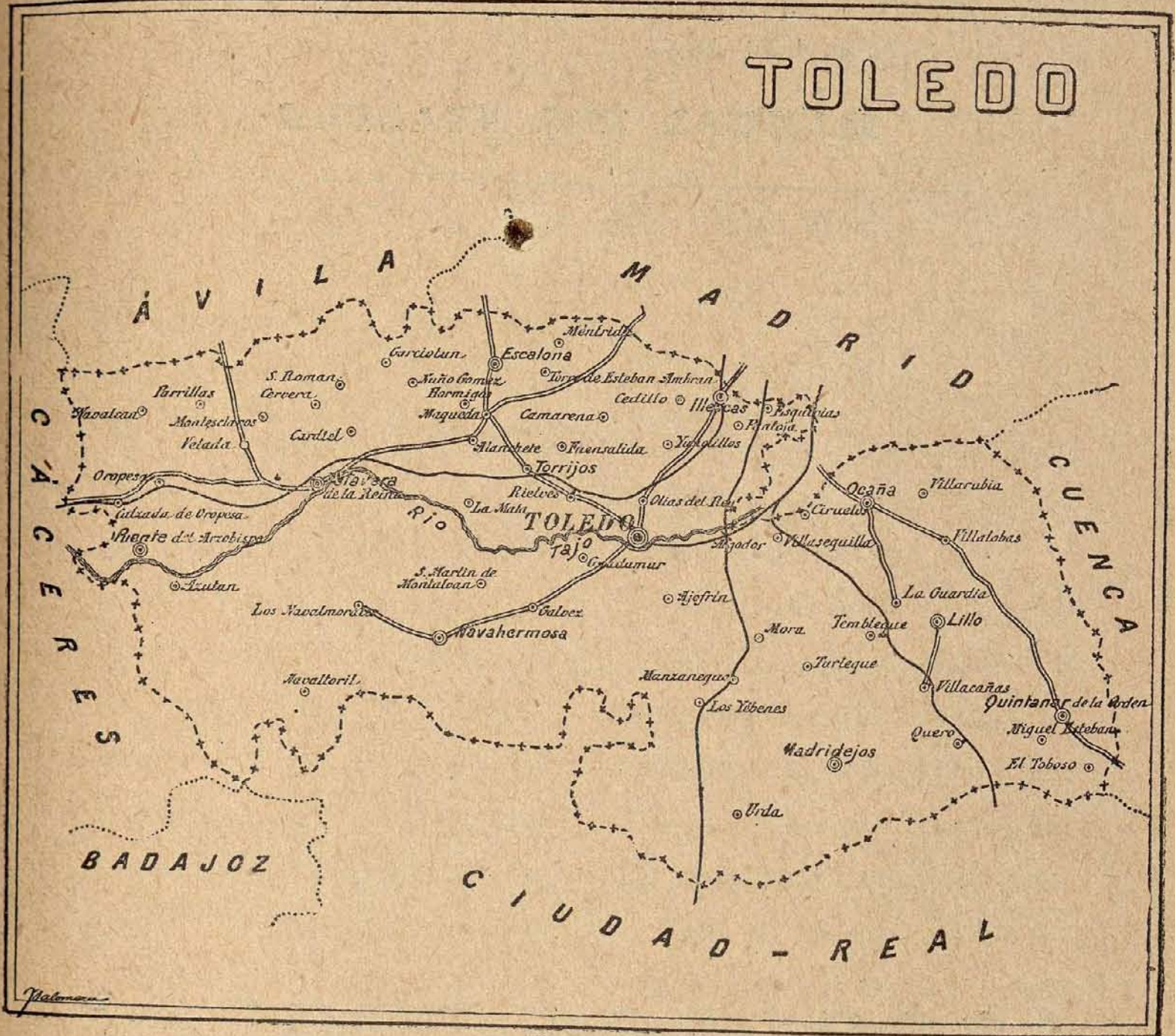
## MARIUS CUOURNY



*Los productos cerámicos refractarios y de grès se consumen mucho dentro y fuera de España, produciendo la fábrica, que se compone de 100 obreros, un valor anual de 510.000 pesetas. En las minas se emplean 50 operarios.*

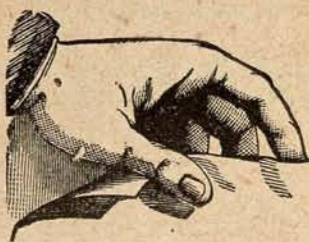
*Dirijan los pedidos á la calle de*

**Cotoners, núm. 6.—BARCELONA**



**SIGNOS CONVENCIONALES**

⊙ Capital de provincia.	○ Pueblo.
⊕ Cabeza de partido jud. y ciudad.	— Ferrocarril.
⊗ Idem id. id. y villa.	— Carretera.
● Ciudad.	- - - Limite de provincia.
⊙ Villa.	⋯ Idem id. limitrofa.



LÉASE EL

**MANUAL DEL VIAJERO**

**LA CONCEPCIÓN**  
**AGENCIA FUNERARIA**

Atocha, 4 cuadruplicado.—Teléfono núm. 5.

—◇ MADRID ◇—

Entierros completos desde lo más suntuoso á lo más humilde, á precios económicos.

La *Biblia Sacra* que se conserva en la Biblioteca de París, es un manuscrito de valor inestimable.

Contiene 754 columnas, en cada una de las cuales hay siete cuadros miniados, y en cada uno de éstos cinco figuras, formando un total de 15.080 personajes.

# MANUAL DEL VIAJERO



## TOLEDO

**L**A línea de Madrid á Toledo es la misma que la de Madrid á Valencia hasta Castillejo; de aquí arranca á la derecha un ramal junto á la venta llamada CASA BLANCA, en el antiguo camino de Aranjuez á Villasequilla. Durante la travesía, ningún objeto notable, en punto á edificios, llamará la atención del viajero; la vía corre desde el empalme por tierras del Real Patrimonio, y en ellas se distingue la casa de los guardas de Villamejor y Masarabuzaque, entrando luego en varias dehesas, después de las cuales se atraviesa la huerta de CORRAL y la VEGA DEL TAJO; de modo que el

*viaje puede decirse que es un paseo agradable por un campo delicioso.*

*Desde el camino se observan á distancia, más ó menos apartados de la vía, distintos pueblos; y después de recorrer la locomotora esa pintoresca planicie, presentase el enorme peñasco, rodeado en su mayor parte por el TAJO, y en cuya cima álzanse las torres de Toledo como florones de su imperial corona.*

*Es Toledo la población española monumental por excelencia y la que constituye el más suntuoso museo de las artes arquitectónicas de nuestros siglos de oro. Todas las ciudades, al entrar en la vida moderna,*

han vestido ropaje nuevo en armonía con las exigencias del siglo: Toledo, no; Toledo sigue ostentando como espléndida vestidura los riquísimos muros de sus edificios ojivales, los calados encajes que el arte más exquisito talló en la piedra, y las maravillas de armónica arquitectónica que condensan grandezas pasadas.— Un sentimiento de admiración ante la colosal sublimidad de otros tiempos se experimenta al entrar en Toledo, al pisar sus calles, sembradas de hermosas ruinas; al encontrarse frente á frente con edificios que son monumentos inmortales, al admirar aquel prodigioso hacinamiento de bellezas sobre bellezas, acumuladas durante muchos siglos, cada uno de los cuales dejó allí eternamente escrita una página de arte.

Imposible marcar al viajero un itinerario ordenado para ver Toledo: antes de llegar á la CATEDRAL, por ejemplo, si éste es el primer edificio que quiere ver, se

detendrá aquí y allí absorto en la contemplación de tanta y tanta preciosidad como encuentra al paso. Por esta razón prescindimos de todo orden en estos breves apuntes, y nos limitamos á indicaciones ligeras sobre lo mucho notable que allí se admira.

Fernando III EL SANTO puso la primera piedra de la CATEDRAL el 14 de Agosto de 1227, no viéndose terminada hasta 1492. En todo este tiempo fueron reuniéndose allí las obras de los mejores artistas nacionales y extranjeros, y las preciosidades de todos los siglos, épocas y gustos del arte.—La puerta del PERDÓN es la que corresponde al muro que forma la clara-boya, y por ella hacen su entrada los Reyes y los Arzobispos. Sus adornos son riquísimos.—La puerta más pequeña de la izquierda se llama de las PALMAS, y la de la derecha de los ESCRIBANOS.—En la capilla llamada antes del CORPUS CHRISTI se practica el rito

y culto mozárabe todos los días. Esta capilla, que es reducida, tiene buena sillaría de nogal, y el retablo es un espacioso mosaico traído de Italia por el cardenal Lorenzana, que costó 20.000 duros, y 6.000 más se gastaron en sacarlo del mar y repararlo, por haber naufragado el buque que lo traía. Sobre este retablo hay un CRUCIFIXO que tiene el singular mérito de estar tallado en una raíz de hinojo.—La capilla de la CONCEPCIÓN es ojival, y el retablo, de buen gusto.—La de SAN MARTÍN tiene muy buenas pinturas, y la de SAN EUGENIO un excelente retablo. En esta capilla hay una hornacina de gusto árabe, donde está enterrado D. Fernando Guadiel, que murió en 1278. A continuación de la capilla de SAN EUGENIO hay una pintura mural de gran tamaño representando á SAN CRISTÓBAL.—La puerta de los LEONES, que ocupa todo el costado derecho del crucero, es de las más notables

y ricas de la CATEDRAL. Las hojas tienen preciosas tallas.—La capilla de SANTA LUCÍA tiene algunas cosas notables, además de la bonita verja de gusto plateresco.—La portada de la SALA CAPITULAR es magnífica y está trabajada por el famoso Copin, de Holanda. La sala forma un rectángulo de bellas proporciones, y en ella se combinan muy bien la riqueza, el arte y el buen gusto. Es lo mejor de España, y el techo lo forma un artesonado mudéjar.—La capilla de SAN ILDEFONSO es una de las mejores de la CATEDRAL. Su planta es ochavada, y el gusto arquitectónico ojival, con crestería dorada. En esta capilla está el sepulcro del cardenal D. Gil de Albornoz, cuyo cadáver fué trasladado en hombros desde la ciudad de Asís hasta Toledo, invirtiéndose trescientos sesenta y cinco días en el viaje. Los que ayudaron á traerle gozaban de indulgencias, y se cuenta que el rey

*D. Enrique II quiso ganarl*as y también arrimó el hombro. El paño con que en la fiesta de aniversario se cubre este sepulcro, es digno de verse por su riqueza y suntuosidad.— La capilla de SANTIAGO, enterramiento de D. Alvaro de Luna y su familia, es espaciosa, y en el centro se alzan los sepulcros del favorito y de su mujer, de mármol riquísimamente trabajado. Debe fijar su atención el viajero en el grandioso conjunto arquitectónico de esta capilla.— La de los REYES NUEVOS consta de una sola nave. La bóveda está adornada y dorada. En esta capilla hay una armadura y un estandarte morado: aquella, la que llevaba Abu-Melic en la batalla del SALADO, y el estandarte, un trofeo ganado á los árabes. Allí se ven los sepulcros de D. Enrique II, de doña Juana, su mujer, de don Enrique III y de la reina D.<sup>a</sup> Catalina.—Las capillas de SANTA LEOCADIA y

del CRISTO DE LA COLUMNA ofrecen poco de particular; no así el claustro del TESORO, todo él de piedra, y que encierra un verdadero caudal en ropas de inestimable valor.

La SACRISTÍA, salón regio de 25 metros de largo, 9,45 de ancho y 12,70 de alto, es una estancia suntuosísima, en la que, entre muchas obras de arte, se admira el soberbio cuadro del DESPOJO, obra del Greco. La bóveda está pintada por Lucas Jordán. Esta sacristia tiene varias dependencias con valiosísimos cuadros y objetos de arte. En la habitación llamada de LA CUSTODIA se conservan preciosidades y maravillas. El OCHAVO es un soberbio relicario en que se guardan urnas de plata y arcas con restos de santos.—La capilla de la VIRGEN DEL SAGRARIO es notable; y su verja, lo mismo que las del coro y capilla mayor, está hecha con una aleación de bronce, hierro, plata y oro, aunque la



fantasia del cicerone suele prescindir de todo otro metal, diciendo á los viajeros que son de plata pura. En 1808, por temor á las depredaciones de los franceses, se las cubrió con un betún negruzco. En una pequeña pieza hay una urna de cristal, y en ella un servicio completo de altar, todo de ámbar. La imagen de la Virgen está colocada en un trono de plata sobredorada. La mesa del altar tiene ricos frontales, y la galería está revestida de láminas de plata, viéndose otras muchas riquezas en esta capilla.—La de SAN PEDRO es notable, y á continuación hay una escalinata que da acceso á una portada que comunica con el claustro. Esta portada llena de admiración á los inteligentes.—En la capilla bautismal se venera la imagen de NUESTRA SEÑORA DE LA ANTIGUA, ante la que se bendecían las banderas de los ejércitos cristianos.—Siguen luego

las capillas del CRISTO DE LAS CUCARAS y de SAN JUAN, y después la de la TORRE, donde se guardan las alhajas de gran valor del templo.—La capilla de la DESCENSIÓN DE NUESTRA SEÑORA, erigida para perpetuar la memoria del sitio en que se apareció la Virgen á San Ildefonso, es un prodigio de arte y de riqueza. En esta capilla hay un trozo de mármol rojo en forma de caja, con una rejita, y dentro de ella una piedra blanca. La tradición dice que en esta piedra posó su planta la Virgen cuando descendió del cielo á dar la casulla á San Ildefonso.—La capilla MAYOR, ensanchada por el cardenal Cisneros, está cerrada por una verja plateresca que es de lo mejor en su género. Su elevación es de 21 pies, y de 46 su anchura. Tres púlpitos de bronce dorado hay en esta capilla, y los tres son soberbias obras de arte. Las bóvedas, arcos y pilares tienen doradas

todas sus molduras y adornos, y están señaladas también con oro, y sembradas de azul claro, las junturas de las piedras. El retablo se construyó con arreglo á trazos de los más célebres artistas, y está tallado á la manera gótica más rica y elegante. Es todo él de alerce, y se halla dividido en cinco espacios verticales, rematando junto á la bóveda en un Calvario colosal. El altar mayor está reducido á una amplia mesa de mármol de color obscuro. El ara, de mármol oriental, puede pasar por una preciosa ágata.—El CAMARÍN DEL SAGRARIO, maravilla de ricos jaspes y bronces, ostenta sobre esplendoroso tabernáculo, y entre paños de oro y seda, la SAGRADA FORMA, depositada en un copón magnífico de oro, asombrosamente cincelado y lleno de delicadísimos adornos de esmalte, con camafeos y otras piedras de gran valor, siendo su forma una copa imperial como de me-

dia vara de alto, y de una cuarta de diámetro su hueco interior. Los sepulcros Reales ocupan ambos lados del retablo, y son obras de arte superior. La única persona de sangre no Real enterrada en esta capilla es el cardenal Mendoza. La descripción, ó enumeración siquiera, de las bellezas reunidas en esta capilla nos ocuparía larguísimo espacio. Visítela detenidamente el viajero. En la sillería del coro alto hicieron maravillas con el cincel Berruguete y Borgoña, los dos mejores tallistas y escultores del siglo XVI.—Las vidrieras de la CATEDRAL son admirables. El claustro bajo, de estilo ojival, fué construido á fines del siglo XVI.—Los muros están dotados de pinturas al fresco, de las que se conservan en buen estado las de la parte del Este y Sur.—La torre de la iglesia comenzó en 1380 y no terminó hasta 1440. Está compuesta de cuatro cuerpos. La famosa campa-

na GORDA pesa 16.978.522 kilogramos, 1.554 arrobas, y fué fundida en 1753.— Por estar la CATEDRAL edificada en una hondonada y rodeada de edificios y estrechas calles, no se pueden apreciar bien ni la belleza y majestad del exterior del templo, ni la gran extensión que ocupa.— Entre las alhajas citaremos la Custodia de plata, obra de Juan de Arfe; el manto de la Virgen, bordado de aljófar sobre ante; las cuatro partes del mundo, con cuatro esferas de plata, donde están grabados los continentes; la Cruz de la monja; la bandeja que representa el robo de las Sabinas, y otras varias: hay ternos maravillosos, entre ellos uno bordado en perlas que se usa en la festividad de San Eugenio. Los tapices son sorprendentes por su riqueza y mérito artístico. El día del Corpus se cubren con ellos los muros de la CATEDRAL. Los hay flamencos, franceses, italia-

nos y españoles, y unos son de brocado, otros están tejidos en oro, y todos tienen valor incalculable.

Conocida y admirada la CATEDRAL, visitense las parroquias de SAN ANDRÉS y de SAN ROMÁN. La torre de esta iglesia, de gusto árabe, es notable por su mérito y registra el hecho de haber estado una noche encerrado el rey niño Alfonso VIII, custodiado por Esteban Illán, constructor de la torre.

SANTO TOMÁS y SANTIAGO son también artísticas iglesias. En el púlpito de la segunda hizo sus primeras predicaciones San Vicente Ferrer.

Los conventos son numerosísimos en Toledo, y en casi todos ellos hay preciosidades que admirar.

SAN JUAN DE LOS REYES, joya hermosísima del arte gótico y filigrana de raro valor esculpida en piedra, es un edificio que admira á todo el mundo por lo prolijo y bello de sus adornos. El claustro es sorprendente

por sus labores exquisitas, así como la iglesia. En uno y otra se están llevando á cabo reparaciones de importancia. El muro exterior del Norte sirve como de percha á las cadenas y grillos de los cautivos rescatados por los Reyes Católicos.

SANTA MARÍA LA BLANCA es un precioso ejemplar del arte árabe. Pertenece al siglo XII, y fué sinagoga en un principio, así como NUESTRA SEÑORA DEL TRÁNSITO, templo construido por Samuel Levi, el tesorero del rey don Pedro I.

El CRISTO DE LA LUZ es también un templo curiosísimo.

La PUERTA DEL SOL, levantada en el siglo XII, pertenece al tercer período de la arquitectura árabe, y está muy bien restaurada.

El castillo de SAN SERVANDO es antiquísimo, y no debe dejar de visitarse.

El ALCÁZAR es otro de los monumentos de Toledo

que asombrarán al viajero. El patio es magnífico, y en todo el edificio se están realizando importantes obras, pues el último incendio que sufrió hace pocos años le deterioró bastante. No deje el turista de subir á la torre, en construcción aún, y por sus más altas ventanillas contemplará un soberbio panorama.

Las CASAS CONSISTORIALES no ofrecen nada de notable, como no sean recuerdos. Allí se verificaron las célebres Cortes en las que discutieron y alentaron al pueblo los comuneros Padilla, Ayala y Manrique.

El HOSPITAL DE LA SANGRE es otro edificio admirable.

La FÁBRICA DE ARMAS, cuya primitiva planta se debe al ingeniero Sabatini en 1783, construida á orillas del TAJO, debe verse. El Cuerpo de Artillería, á cuyo cargo está, ha introducido grandes mejoras en ella.

En Toledo hay buena Plaza de Toros, teatros,

casinos, cafés, fondas de primer orden y gran número de posadas y casas de huéspedes.

Las festividades religiosas de Semana Santa y el Corpus tienen mucha fama. Desde Madrid se organizan en esa época trenes baratos de ida y vuelta, costando sólo tres pesetas el viaje.

En los cerros inmediatos á Toledo hay unas peñas que por su disposición permiten conjeturar que sean monumentos célticos.

En la planicie denominada VEGA BAJA se hallan los restos de un circo romano, así como otros de una nauaquia. En este lugar encuentra el visitante un cómodo y limpio ventorro ó restaurant campesino donde reponer sus fuerzas con ricos manjares á precios económicos.

Las puertas del CAMBRÓN y de la VISAGRA, así como el PUENTE DE ALCÁNTARA, reclaman una ojeada del touriste.

En Guadamur, pueblo

situado á dos leguas de Toledo y donde se ven las ruinas de un soberbio castillo, descubriéronse el año 1858 riquísimas joyas cerca de un manantial conocido con el arábigo nombre de GUARRAZAR. Coronas votivas góticas de oro y pedrería, lámparas, cruces procesionales, anillos episcopales y abaciales, preciosos dijes y otras artísticas joyas quedaron descubiertas una tarde, después de unas lluvias torrenciales, ante una labradora que por allí pasaba. Los plateros de Toledo estuvieron durante algún tiempo fundiendo multitud de objetos que los labradores les iban vendiendo á infimo precio, hasta que al aparecer en el MUSEO DE CLUNY, en París, la corona votiva de Recesvinto, se averiguó oficialmente el hallazgo. El MUSEO ESPAÑOL DE ANTIGÜEDADES guarda varias de aquellas joyas, inapreciables por su mérito artístico.

Estos descubrimientos,

y lo que dicen las crónicas árabes refiriéndose á las riquezas que hallaron en **Toledo** los invasores africanos, indican la magnificencia de la Corte visigoda en **Toledo**. El rey don Rodrigo vestía á lo bizantino y marchaba á la guerra en palanquin de oro y con botines de púrpura recamados de perlas. Los vencedores de **GUADALETE** hallaron su caballo blanco con silla de oro guarnecida de rubies y esmeraldas, y un manto tejido de oro y bordado de perlas y rubies. En **Toledo** dicen que se halló la mesa de Salomón, cuyos bordes y pies, en número de 365, eran de esmeraldas.

Cronicones antiquísimos cuentan que en la famosa **CUEVA DE HÉRCULES**, en **Toledo**, existen fabulosos tesoros, y nada ha podido encontrarse en las excavaciones practicadas en distintas épocas.

A la mitad del camino desde **Toledo** á **Madrid** levanta **Illescas** la torre

de su parroquia: *pedruscos* esparcidos es lo que queda allí del famoso castillo donde tantos monarcas se hospedaron; pero aún existe la suntuosa posada donde se albergó **Francisco I** después de su cautiverio, y bajo cuyos artesonados techos otorgó el sí de esposo á la hermana de **Carlos V**. En el templo principal de **Illescas**, dicen tradiciones añejas que oyó **Alfonso VIII** la terrible voz del ángel que le amenazó con proféticos castigos por su amor á la hermosa judía.

Sobre la arábiga **Almonacid** levanta todavía sus gallardos torreones el destrozado castillo donde el **Arzobispo de Toledo** tuvo preso al revoltoso **Conde de Gijón**, hijo natural de **Enrique II**. Injuriado por el tiempo, levanta aún sus desportillados torreones el castillo de **Escalona**.

**Maqueda** ofrece también deplorables ruinas; pero aún ostenta con orgullo en medio de la plaza su ilustre **ROLLO**; con

cuatro leones por capitel.

La EBURA de los romanos y godos, la TALBERA de los sarracenos, y hoy Talavera de la Reina, álzase á orillas del TAJO, retratando en él la diadema de sus antiguos torreones. Esta

ciudad, célebre por la batalla de su nombre, es patria del ilustre historiador Mariana y del insigne Gabriel Alonso de Herrera, autor de la obra de Agricultura general española que lleva su nombre.

Visitense San Jerónimo, la Puerta del Sol, el templo del Tránsito y el castillo de San Servando, declarados monumentos nacionales.

En esta provincia existe el balneario de **Noblejas**.—Sulfatado-sódicas frías.

## VÍAS FÉRREAS

Precios del viaje desde Madrid.

	1. <sup>a</sup> clase. Pesetas	2. <sup>a</sup> clase. Pesetas	3. <sup>a</sup> clase. Pesetas
<i>Expreso, correo-mixto y mixto.</i>	8,80	6,50	4,40

El expreso sale de Madrid á las siete y cincuenta de la mañana, llegando á Toledo á las diez de la misma; el correo-mixto lo verifica á las nueve y cuarenta de la noche, para llegar á las doce y quince, y el mixto tiene su salida de Madrid á las cinco y cincuenta y cinco de la tarde, y llega á Toledo á las ocho y cincuenta de la noche.

*Madrid á Toledo por la línea de Alicante.*

Sale un tren mixto á las siete y diez de la mañana, llegando á Aranjuez á las nueve y cinco de la misma, y á Toledo á las diez y cincuenta y cinco. Cuesta el billete en primera clase, 10,35 pesetas; en segunda, 8,05, y en tercera, 4,95.

## 43. — TOLEDO

Capital, Toledo; 12 Partidos judiciales; 206 Ayuntamientos.  
Población: 370.778 habitantes.— Superficie: 1.455.283 hectáreas.

Instituto de segunda enseñanza, con Biblioteca compuesta de 80.000 volúmenes.— Seminario Conciliar.— Academia general de infantería. (*Véase la pág. 135.*)— Colegio de *María Cristina* (huérfanos militares.)— Museo Arqueológico.— Museo de Pinturas.

**Diputados.**

<i>Illescas</i> .....	D. Isidoro RECIO Y SÁNCHEZ DE IPOLA.
<i>Ocaña</i> .....	Alfonso GONZÁLEZ Y LOZANO.
<i>Orgaz</i> .....	Gumersindo DÍAZ CORDOVÉS Y GÓMEZ.
<i>Puente del Arzobispo</i> ...	Rufino MANSI Y BONILLA.
<i>Quintanar de la Orden</i> .	Francisco MARTÍNEZ DE LAS RIVAS.
<i>Talavera de la Reina</i> .	José Luis GALLO Y DíEZ BUS-TAMANTE.
<i>Toledo</i> .....	Gustavo MORALES Y RODRÍ-GUEZ.
<i>Torrijos</i> .....	Manuel BENAYAS PORTOCA-RRERO.

**Senadores:** D. Ricardo DE LA HUERTA Y ROMILLO.  
Julián Esteban INFANTES.  
José María PÉREZ CABALLERO.

**Arzobispo:** Ilmo. Sr. D. Ciriaco María SANCHA Y HERBÁS.

**Gobernador civil:** D. J. SÁINZ DE BARANDA.

**Gobernador militar:** D. Juan OSTENERO VELASCO.

**Alcalde:** D. José BENEGAS CAMACHO.

*Director de la Sucursal del Banco de España.*

D. Francisco de Paula AREAL.

*Administrador de Correos.*

D. Fernando AGUIRRE Y NAVARRO.

*Jefe de Telégrafos.*

D. José María LÓPEZ Y GONZÁLEZ.

La Biblioteca provincial de Toledo guarda una copia del *Corán*, escrita en árabe sobre vitela el año 622 de la hégira.



**PERIÓDICOS — 9**

Oficiales, 2.—Políticos, 4.—De información, 1.—Varios, 2.

**TOLEDO.**

— BOLETÍN ECLESIAÍSTICO.

— BOLETÍN OFICIAL.

— **DÍA DE TOLEDO (EL).**

Sexto año de publicación, *Director*: D. Julio González Hernández. *Administrador*: D. Esteban Bajo y Salcedo.

*Redactores*: D. Rómulo Muro (hace desde Madrid la información), D. Jerónimo Becker, D. Javier de Soravilla y el *Doctor Toguín*.

Servicio telegráfico y colaboración: *Agencia Almodóbar*.

**SE PUBLICA LOS SÁBADOS**

Dirección y Administración: Sinagoga, 4.

**TOLEDO**

— CAMPANA GORDA (LA).

— CHIQUITÍN DE LA PRENSA (EL).

— HERALDO TOLEDANO (EL).

— **LEY (LA).**

**Talavera de la Reina.**

— CRONISTA (EL).

— FÉNIX TALAVERANO (EL).

De los 10 periódicos que se publicaban en Toledo en 1892, sólo quedan en la actualidad los dos boletines *Oficial* y *Eclesiástico* y *La Ley*.

Los demás todos son de fundación reciente.

*La Ley*, que cuenta diez años de existencia, es el diario decano.

**Corresponsales.**

Toledo. . . . .—ALVAREZ (Florencio).

CARDOSO.

CONDE ARROYO (Angel).

GALÁN LLINAS (Leopoldo).

GALLARDO (Jerónimo).

GAZATE (Pedro).

GONZÁLEZ (Julio).

GONZÁLEZ SILVA (M.).

SILLA (Marcelina).

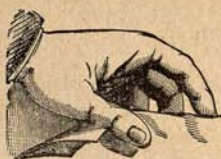
SOMOLINOS (Leandro).

Talavera de la Reina.—PORTATÉS (Baldomero).









LÉASE EL

**MANUAL DEL VIAJERO**

**LA FUNERALA DE SANTA TERESA**

TUDESCOS, 36.—MADRID

**ESTEBAN RUIZ**

CASA ESPECIAL EN EFECTOS Y SERVICIOS FÚNEBRES

PRECIOS SIN COMPETENCIA

# MANUAL DEL VIAJERO



## VALENCIA

---

**E**L trayecto hasta La Encina queda descrito en la pág. 589. Desde La Encina sigue la vía algunos kilómetros por terreno llano, que poco á poco va haciéndose montuoso y quebrado hasta atravesar un túnel, pasado el cual la decoración cambia por completo, sucediendo á las áridas llanuras y escarpadas rocas hermosos campos cultivados, grandes olivares y algunas huertas que anuncian la proximidad de esa fértil provincia llamada Jardín de España. Después de La Encina, la primera estación que se encuentra es la de Fuente la Higuera, luego la de Mogue, en seguida Vallada,

y á continuación Montesa, viéndose en la cumbre de un cerro las ruinas del célebre castillo y convento de los CABALLEROS DE MONTESA, que en 1748 fué arruinado por un terremoto, quedando sepultados bajo sus escombros cuatro sacerdotes que decían misa y siete novicios que los servían. Seis kilómetros más allá está Alcudia, y al salir de este pueblo se hace más y más pintoresco el camino hasta llegar á Já-tiba, situada á la derecha de la vía, y rodeada de naranjos, palmeras, moreras y huertas. Distante siete kilómetros está Manuel, y siguiendo la vía por entre bosques de naranjos y

palmeras, y atravesando campos de arrozales, se llega á **Carcagente**, de donde sale un tranvía para **Gandía** y **Denia**. A corta distancia de **Carcagente**, antes de llegar á **Alcira**, que dista sólo cuatro kilómetros, se atraviesa el **JÚCAR** por un buen puente de hierro. A la estación de **Alcira** sigue la de **Algemesí**, y luego **Benifayó**, en cuyo término se ven las ruinas del palacio llamado del **MORO MUZA SILLA**, que es la población inmediata, está situada tan cerca del **LAGO DE LA ALBUFERA**, que algunas veces sus aguas tocan á la población. Este lago, llamado por **Plinio** **ESTANQUE AMENO**, tiene más de seis leguas de circunferencia. En sus orillas se ven graciosas barracas de pescadores y una bonita iglesia, y produce gran cantidad de pesca de varias clases, como anguillas, tencas, barbos, etc. Hay también multitud de aves acuáticas. Los días de **San Martín** y **Santa**

**Catalina** presenta este hermoso lago el más animado cuadro, pues siendo entonces libre la caza y la pesca, se ven surcadas sus aguas por más de 600 navicillas, y la concurrencia pasa siempre de 20.000 personas. Siguiendo la orilla del lago se encuentran las estaciones de **Catarroja** y **Alfajar**, y á seis kilómetros de esta última está **Valencia**. La capital está unida á la villa marítima del **Grao** (media legua de distancia) por un ferrocarril cuyos trenes no cesan de hacer viajes. En el verano es tal la concurrencia para los baños de mar, que asombra el número de viajeros. En todo el trayecto se improvisan barracas, cuyo conjunto, que se designa con el nombre de **CABAÑAL**, presenta un cuadro tan animado como hermoso.

**Valencia** es de las poblaciones que más han adelantado de treinta años á esta parte, bajo el punto de vista de la ornamentación y el embellecimiento. An-

chas y espaciosas vias con muy buenos edificios, plazas hermosas y frondosos paseos, la colocan al nivel de las primeras capitales.

La CATEDRAL está edificada sobre el área que ocupaba un templo dedicado á Diana. En 1095, al apoderarse el Cid de Valencia, erigió aquel templo en iglesia de Santa María; volvió luego á ser mezquita, y por último, en 1238, adquirió en definitiva el carácter cristiano, que no ha vuelto á perder. En esta CATEDRAL no se encuentran grandes bellezas arquitectónicas; pero tiene detalles muy dignos de atención, como son las portadas, el cimborrio y la torre. La puerta llamada de PALAU tiene en el friso del cornisón siete cabezas de hombre y siete de mujer, suponiéndose que representan los siete matrimonios que fueron á Valencia, en unión de 300 doncellas leridanas, para poblar la ciudad. La ornamentación de la CATEDRAL es rica y variada,

ofreciendo un completo muestrario de jaspes de las canteras del país. La capilla mayor está adornada de un modo costosísimo, y el antiguo altar era de plata. En el pilar primero de la derecha está la panoplia que forma el escudo del rey D. Jaime, con la espuela y el freno de su caballo, que no carecen de interés como recuerdos históricos. La sillería del coro, de nogal muy oscuro, es poco inferior á las de El Escorial y catedral de Málaga. En las capillas se ven muchas cosas notables, y tiene esta iglesia muy buenas alhajas, sobre todo en frontales de plata para altares. También hay bellas pinturas. Adosado á la pilastra de la capilla mayor hay un púlpito de alabastro, de gusto gótico, que se conserva sin uso por haber predicado en él San Vicente Ferrer. Deben verse algunos de los sepulcros y mausoleos que hay en varias capillas. La gigantesca torre, con su ancha base

octógona, cuyo perímetro es igual á su altura, se comenzó en 1376 y se acabó en 1425. Desde su terraza se disfruta un bellissimo panorama. El interior es macizo en su mayor parte, pues las bóvedas que sostienen sus pisos tienen 18 palmos de espesor, y 25 las paredes, dejando sólo el local para las campanas y el campanero. La elevación del extremo de la veleta mide desde el suelo 60 metros 46 centímetros.

Los demás templos que deben verse son: SANTA CATALINA, SAN ESTEBAN, SAN ANDRÉS, SAN BARTOLOMÉ, SANTOS JUANES, SAN LORENZO, SAN MARTÍN, SAN MIGUEL, SAN NICOLÁS, SAN SALVADOR, SANTO TOMÁS, SAN AGUSTÍN, SAN ANTONIO ABAD, CAPUCHINOS y EL CARMEN. En todos ellos hay preciosidades que admirar.

El colegio del PATRIARCA, fundado por el beato Juan de Ribera, tiene buenas pinturas y biblioteca. Aun se conservan en él las

reducidas salas que ocupó el fundador, con las mismas esterillas de junco que revestían el arrimadillo de las paredes, y en un cuartito un sillón y cuatro banquetas de nogal, muy ajados por los deterioros que ha hecho en ellos la veneración indiscreta de los visitantes.

Otras iglesias, conventos y fundaciones piadosas hay en la capital que reclaman la atención del viajero.

SAN MIGUEL DE LOS REYES es un grandioso edificio situado en las afueras de Valencia, y cuyo exterior tiene cierta magnificencia.

La AUDIENCIA, el PALACIO ARZOBISPAL y la FÁBRICA DE TABACOS son también notables, así como el PRESIDIO, cuya fábrica comenzó en 1780, y en el que pueden alojarse 1.500 confinados. Las TORRES DE SERRANOS tuvieron su origen durante las guerras con D. Pedro I de Castilla, y hoy son prisiones muy seguras y defendidas, pero



*de escastísima ventilación.*

*- Visitados de prisa la CASA-GALERA, el HOSPITAL GENERAL, el de SACERDOTES POBRES y el HOSPICIO DE LA MISERICORDIA, deténgase el viajero en la LONJA DE LA SEDA, edificio gótico que forma un amplio cuadrilongo. El gran salón principal es un majestuoso modelo de aquel orden de arquitectura.*

*El MERCADO, la casa del MARQUÉS DE DOS AGUAS, la de los DUQUES DE MANDAS y la de LAS CORONAS ofrecen particularidades dignas de atención en esta ciudad de Valencia, una de las más alegres de España por la animación y el movimiento que reinan en ella. La PLAZA DE TOROS tiene 16.851 asientos, todos numerados. Está reputada como la mejor de España.*

*Los paseos de Valencia son frondosísimos y muy bellos, y los puentes bastante notables.*

*En Valencia se organizan muchas fiestas que*

*traen su origen de remota antigüedad. La procesión del Corpus es notable, y ante ella marchan los carros de triunfo ó rocas, y los gigantes, que son ocho colosales figuras representando, en ambos sexos, las cuatro partes del mundo, según la geografía antigua. Cada corporación lleva en andas á su titular, y después, interpoladas con el clero, marchan varias alegorías. Hácense notar 24 personajes vestidos de túnica talar blanca y corona en la cabeza, llevando cada uno un cirial de tres arrobas. La CUSTODIA es conducida en hombros de 12 sacerdotes, y los seis históricos vegueros, con largas varas de benjui, envueltos en gramallas carmesíes, preceden, como seis siglos ha, al Cuerpo municipal.*

*Notables son también los centenarios, juegos florales, batallas de flores y otras muchas fiestas valencianas, que llevan multitud de forasteros á la hermosa ciudad de los jardi-*

nes, entre los que sobresalen el BOTÁNICO, con más de 30.000 plantas; varios particulares, que son preciosos y en los que se cultiva la flora de todos los países, y el de la ALAMEDA, que es extenso y frondoso, lindando con hermosos caseríos y huertas que forman un continuado y amenísimo jardín, cifra y compendio del ideal Paraíso. Los renombrados jardines de fresa del SANTÍSIMO, SKATING-GARDEN y otros varios establecimientos de floricultura, sostienen un asombroso comercio de exportación de flores y plantas, contándose por millones sólo los claveles que vienen á Madrid.

La espléndida huerta valenciana rodea por tres lados á la capital, constituyendo uno de los más hermosos panoramas nacionales.

Alcira es una linda población encerrada en una isleta rodeada por los dos brazos en que se divide el FÚCAR. Los alrededores, poblados de naranjos, con

más de 900 casas de recreo, son sumamente pintorescos, sobre todo en verano, donde pasan la estación muchas familias valencianas:

**Carcagente** es otro delicioso sitio estival, con sus mil villas y chalets y su hermoso valle de naranjales.

La deliciosa villa de **Buñol** es de lo más pintoresco que puede imaginarse: está rodeada de soberbios jardines, y la multitud de fuentes que á cada paso se encuentran mantienen allí una vegetación frondosísima, haciendo de aquel sitio una estación veraniega de las más concurridas.

**Gandía** ofrece como curiosidades el palacio de los Duques de dicho título, la COLEGIATA y la CASA CONSISTORIAL.

**Onteniente** merece la visita del viajero por las muchas antigüedades que conserva.

**Sagunto**, la inmortal población fundada por Hércules, está á 29 kilómetros de Valencia. Las

ruinas de la antigua ciudad son testimonio de la importancia que tuvo en la época de la dominación romana: un cinturón de muros ciclópeos, fuertes y resistentes como montañas, forman el recinto de lo que fué brillante colonia romana, y allí se ven, esparcidos por los siglos, los restos del suntuoso TEATRO y del CIRCO, edificios ambos que competían, por su grandiosidad, con los que encerraba la capital del orbe. El teatro es de orden toscano, y todo de piedra azul pequeña, perfectísimamente unida, siendo las graderías de piedras sillares. Su frontispicio ocupa una extensión total de 99 metros, los cuales se hallaban perfectamente distribuidos en las cinco partes principales de que constaban dichos edificios, que son: escena, proscenio, postscenio, púlpito y orquesta. Componíase de 33 gradas, incluyendo las dos prescinciones: las tres primeras para los senadores, siete para caballeros

ancianos, otras siete para los más jóvenes, diez destinadas á la plebe, llamadas las summacavea, y por último, cuatro exclusivamente para las mujeres, por no permitirselas estar reunidas con los hombres. Cada localidad tenía su entrada particular independiente, como aún se observa, pudiendo acomodarse hasta 12.000 personas. No es dable fijar la época de la construcción de este teatro, pues mientras unos le suponen obra de los romanos, otros le creen de los griegos.—Columnas, frisos y capiteles sencillamente esculpidos, y algunos cimientos duros como rocas, es lo que queda de aquel famoso templo de DIANA, en el que las vírgenes saguntinas celebraban fiestas á la diosa.—El ACUEDUCTO, rival del segoviano, sólo ofrece informes vestigios; y de vez en cuando, al removerse para modernas construcciones aquellas ruinas tristes y solitarias, aparece alguna lápida con

*inscripción latina, ó algún resto de hermosa estatua, monedas y otros preciosos objetos, que indican la magnificencia de la gran ciudad. Los anales de la Historia conservarán eternamente en sus páginas el recuerdo de los heroicos saguntinos, que después de sufrir ocho meses de horrible asedio y de ver morir de hambre á dos terceras partes de la población, reunieron sus últimas fuerzas, y en un rasgo de valor inmortal y de desesperación suprema, mataron á sus mujeres y á sus hijos, incendiaron los templos y palacios de la ciudad, y se*

*arrojaron ellos á las llamas, encontrando los cartagineses, al escalar los muros de Sagunto, montones de calcinadas ruinas sirviendo de tumba á los heroicos moradores. Fué después restaurada por los Escipiones la ciudad á la que los bárbaros del Norte llamaron MURUS VETUS, los árabes MURBITER, y Sagunto hoy; habiéndose hecho célebre también en nuestra historia contemporánea, porque ante sus muros dió el capitán general del ejército español, Martínez Campos, el grito de ¡Viva Alfonso XII! el 29 de Diciembre de 1874.*

Hay en esta provincia los balnearios medicinales siguientes:

**Bellús.**—Sulfatado-cálcicas.

*Temporada:* 1.º de Mayo á 31 de Octubre.

Desde la estación de Játiba se recorren en coche los 11 kilómetros que la separan del balneario de Bellús.

**Fuente Podrida.**—Sulfurado-cálcicas.

*Temporada:* 16 de Junio á 30 de Septiembre.

Para los baños de Fuente Podrida, en Requena, se toma el tren de Valencia, siendo el viaje tan pintoresco como agradable.

**Molinell.**—Clorurado-sódicas sulfurosas.

*Temporada:* 15 de Abril á 15 de Julio.

**Onteniente.**—Bicarbonatado-sódicas.

**Pueblo Nuevo del Mar.**—Sulfurosas cálcicas frías.

*Temporada:* 1.º de Junio á 30 de Septiembre.

**Santa Ana.**—Sulfurado-cálcicas.

*Temporada:* 1.º de Mayo á 31 de Octubre.

**Santo Tomás.**—Sulfurado-cálcicas, variedad sulfhídrica.

*Temporada:* 1.º de Junio á 30 de Septiembre.

**Siete Aguas.**—Ferruginoso-bicarbonatadas.

*Temporada:* 1.º de Junio á 30 de Septiembre.

**VÍAS FÉRREAS**

Precios del viaje desde Madrid.				
	1.ª clase.	2.ª clase.	3.ª clase.	
	<i>Pesetas</i>	<i>Pesetas</i>	<i>Pesetas</i>	
<i>Correo.....</i>	<b>56,75</b>	<b>43,75</b>		Se proyecta establecer un expreso desde <b>Madrid á Valencia.</b>
<i>Mixto.....</i>	»	»	<b>26,50</b>	

El correo sale de **Madrid** á las **ocho y treinta** de la noche, y llega á **Valencia** á las **doce y cinco** de la tarde siguiente. El mixto sale á las **once y treinta** de la mañana, y llega á las **ocho y veinticinco** de la mañana siguiente.

**Viajes económicos de verano.**

*Servicio diario por los trenes correos ó mixtos, con billetes personales de ida y vuelta.*

LINEAS.		DESDE 1.º DE JULIO AL 15 DE SEPTIEMBRE.									
		<i>Para Valencia, Alicante, Balcasas, Cartagena ó Torreveija.</i>					<i>Para Totana.</i>			<i>Para Águilas.</i>	
		Billetes valederos por 30 días ida y vuelta en los trenes mixtos.		Billetes valederos por 60 días en los correos ó mixtos.			Billetes valederos por 30 días ida y vuelta en los trenes mixtos.		Billetes valederos por 60 días en los correos ó mixtos.	Billetes valederos por 30 días ida y vuelta en los trenes mixtos.	
SALIDAS.		2.ª c.	3.ª c.	2.ª c.	3.ª c.	2.ª c.	3.ª c.	2.ª c.	3.ª c.	2.ª c.	
		P.	P.	P.	P.	P.	P.	P.	P.	P.	
Alicante.	Madrid.....										
	Getafe (Alicante).										
	Pinto.....										
	Valdemoro.....										
	Ciempozuelos...										
	Seseña.....	35,50	24,50	50,50	35,50	24,50	48,50	46,50	32,50	59,50	
	Aranjuez.....										
	Castillejo.....										
	Tembleque.....										
	Villacañas.....										
Alcázar.....											

**Vías marítimas.**

Además de los que hay establecidos por líneas españolas en las costas de la Península y Portugal, se hace el viaje de **Valencia á Dunkerque**, visitando **Oporto** y **Lisboa**, por medio del servicio rápido franco-español, que resulta tan agradable como económico.

Las salidas mensuales son cuatro: los días 1.º, 10, 20 y 30 de cada mes.