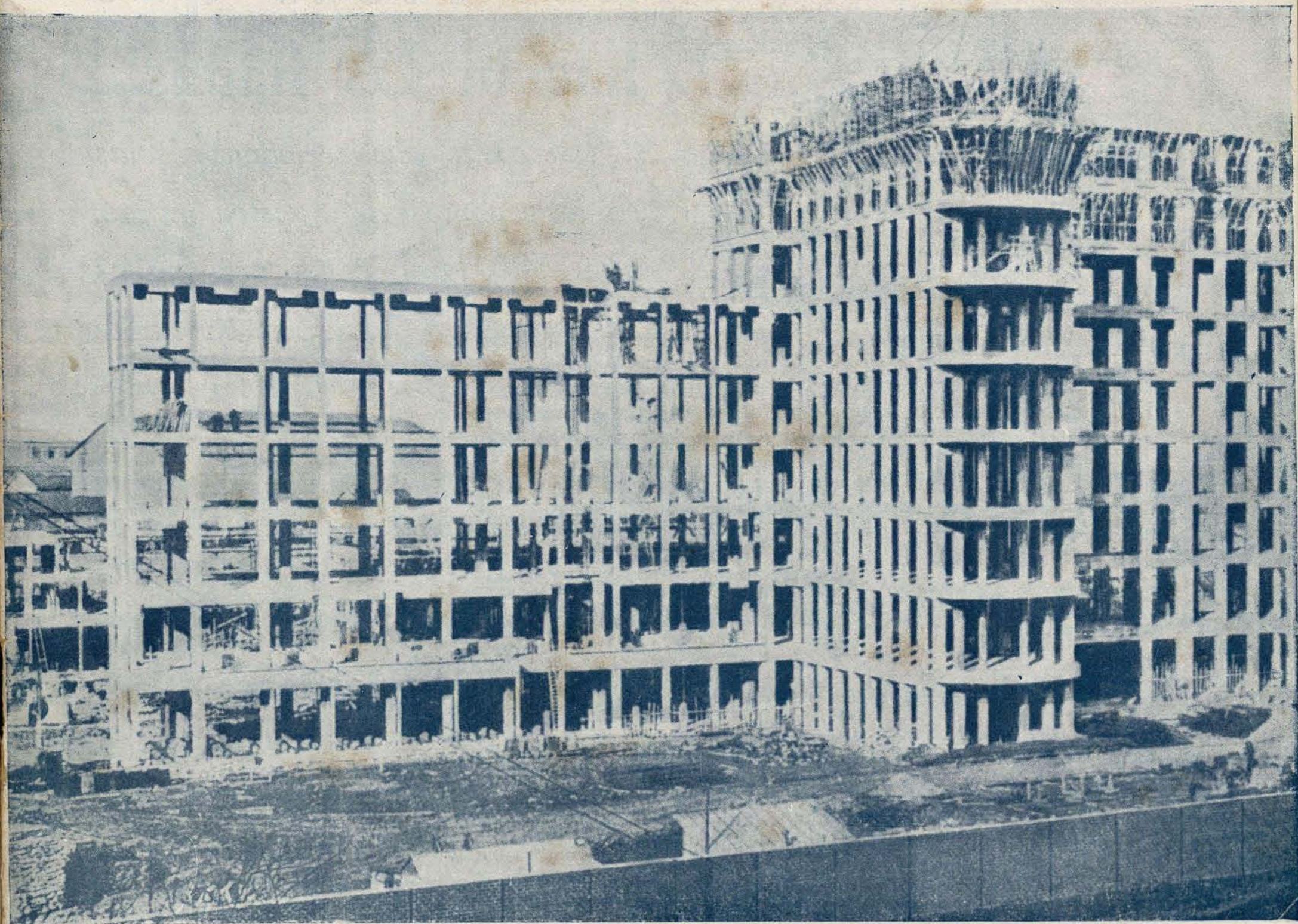


# TIEMPOS NUEVOS



REVISTA QUINCE-  
NAL ILUSTRADA

Número 37

# TIEMPOS NUEVOS

REVISTA QUINCENAL ILUSTRADA

Director: ANDRÉS SABORIT  
Subdirector: MANUEL MUIÑO  
Administrador: MARIANO ROJO

ECONOMÍA COLECTIVA  
MUNICIPIO Y PROVINCIA  
LEGISLACIÓN SOCIAL  
PROBLEMAS AGRARIOS  
TRANSPORTES  
LA ESCUELA Y EL NIÑO  
ARTE Y TURISMO  
SEGUROS Y COOPERACIÓN

Precios de suscripción:

Año . . . . . 24 pesetas  
Semestre . . . . . 14 —  
Trimestre . . . . . 7,50 —  
Número suelto, 1,50 ptas.

Gonzalo de Córdoba, 14, 1.º izq. - Teléfono 46661

MADRID



## Las cosas que hacían las hadas...

... las cosas que se hacían solas en los cuentos de nuestra niñez, ahora las hace, como por manos de hadas, LA ELECTRICIDAD

Le interesa a usted conocer todas las aplicaciones que tiene la electricidad en los menesteres del hogar y de la oficina, porque cada una de ellas representa más economía o mayor comodidad. Sin perder tiempo, puede usted conocerlas todas, tan sólo con visitar la exposición completa que tiene instalada

## Unión Eléctrica Madrileña

en Madrid: Avenida Conde de Peñalver, 23 (Gran Vía)

LA EXPOSICION DE MUEBLES NUEVOS M. MALDONADO, CONSTRUCTOR

VARIEDAD ~

~ SOLIDEZ

Inmenso surtido en camas de hierro y bronce - Mobiliario para oficinas - Material escolar

DESPACHOS - COMEDORES - DÓRMITORIOS - TAPICERIA MODERNA (gran confort)

PRECIOS DE VERDADERA ECONOMIA

Talleres: CONDE-DUQUE, 48  
Teléfono 42096

~ MADRID ~

Despacho: LEGANITOS, 4  
Teléfono 15294

R-3317

SE PUBLICA LOS DÍAS 10 Y 25 DE CADA MES

# TIEMPOS

# NUEVOS

Director:  
ANDRÉS SABORIT COLOMER

Redacción: GONZALO DE CÓRDOBA, 14 - Teléfono 46661

17 JUL 2008

## GUIONES COLONIALES



### I

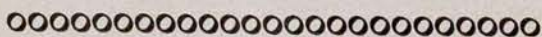
#### España tiene colonias

**E**SPAÑA es un país al que le sobran siglos. Solamente un suceso que conmoviera hasta la más profunda entraña nacional podría dejar franco su ambiente para instauraciones genuinamente nuevas. En tanto esto sucede, no pasará nuestra patria de ser una vieja maquillada. Una ancianidad que acepta, en un rapto de voluptuosidad adulterada—veleidades de la menopausia—, las corrientes de última hora; pero diluídas en la pócima que le suministra esa gran timadora universal que es la Historia. Cuando repugne el celestinaje de los siglos, España estará apta para una nueva vida.

Queremos dejar lo antecedente bien sentado para no caer en el pecado de abrigar, por hoy, demasiadas esperanzas en lo que a posibilidades constructivas se refiere, ya que en el curso de nuestros trabajos hemos de propugnar por el establecimiento de nuevas formas en uno que debiera ser cuidadísimo sector de las actividades nacionales: la colonización exterior.

Es, en primer término, nuestro propósito al dar a la publicidad estos guiones coloniales el presentar al pueblo español, sin derrotismos ni optimismos—de los que sufre plétora la

bibliografía de nuestras colonias—, una visión de conjunto, esencialmente objetiva, de la situación actual y posibilidades colonizadoras en los territorios españoles del Golfo de Guinea, los que junto a unos cuantos kilómetros de costa sahariana constituyen, al



**Damos hoy principio a la publicación de unos interesantes trabajos sobre cuestiones coloniales. Más concretamente, sobre las colonias españolas del Golfo de Guinea. Su autor: Alonzo de Vivanco. Un colonial (actualmente excedente voluntario del servicio del Estado) que, después de una permanencia de varios años en aquellos territorios, dedica su tiempo, con fervoroso entusiasmo, a los estudios coloniales.**

**Con ponderado juicio crítico, producto de una cuidada observación, Alonzo de Vivanco presenta en sus artículos realidades intensamente vividas, que sugieren nuevos postulados de política colonial.**

**El lector, gratamente acompañado, caminará hacia la comprensión de un colonialismo antiimperialista y humano, viviendo, de paso, un ambiente atractivo y exótico.**

**Damos a continuación un índice de los artículos que seguidamente publicaremos:**

España tiene colonias. El escenario geográfico. El hombre negro. El hombre blanco en la tierra del negro. La mujer blanca en la colonización. Etapas de colonización. Política indígena. Los esclavos blancos. La enseñanza oficial y las misiones. Sanidad. Agricultura. Obras públicas. Comunicaciones. Justicia colonial. Formación de coloniales.

**Estamos seguros de que estos artículos serán de sumo interés para nuestros lectores, ya que su autor es persona, como queda dicho, con conocimiento pleno de los problemas que va a tratar.**

presente, nuestro menguado exponente colonial.

Es necesario que la opinión se encauce con sentido imparcial en el enjuiciamiento de las colonias de Guinea y deje de pensar en aquellos territorios como en lugares de obscura geografía y precarias posibilidades económicas. Urge que el espíritu de empresa del capitalismo español, la acción fiscal y tutelar del Estado y el ambiente popular eleven a los primeros planos de la política económica nacional los problemas coloniales. El cartel de incapacidad colonizadora que ha presentado durante siglos nuestra patria, su «escenario geográfico» que parece vedarle aptitudes para la misión colonial, no pueden ser obstáculos para que desviemos la atención de los asuntos colonistas.

España tiene colonias. Posee, en ellas, millares de hectáreas de tierra ubérrima sin explotar, posiciones estratégicas insuperables para favorecerse de la expansión mercantil de Centroáfrica, millares de súbditos de color a merced de reglamentaciones caducas e incompletas y un buen plantel de anónimos y esforzados europeos, genuinos creadores de riqueza—a descostar el ya en decadencia parasitismo social de exportación—, que es preciso salvar de la malla gris que tejió sobre ellos una indocumentada burocracia. Por el solo hecho de tener posesión de aquellos parajes, la metró-

poli tiene que celar las responsabilidades propias e internacionales contraídas.

La Administración colonial española tuvo por costumbre inveterada «cubrir el expediente» con un precario concepto de la economía política. Sin un objetivo práctico que atenuase, al menos, su desconocimiento de los asuntos coloniales, discurrió de «genialidad en genialidad» y de desdicha en desdicha. Una colonización generada por colonistas improvisados, mentalidades mediocres al servicio de una obtusa visión de la distribución de los bienes del erario, duchos en todo lo que tendiese a obstaculizar lo que no se acomodara a su torpe concepto de la administración pública, ha dejado enredados, en la cadena agobiadora del «trámite», problemas que constituyen realidades vivas, palpitantes, saturadas de contenido trascendental.

Agricultura, comunicaciones, formación de expertos coloniales, sanidad, política indígena: he aquí, sintetizada, la base de la labor constructiva. Sin agobiantes remiendos de tipo mezquino. Máxima amplitud reglamental y flexibilidad económica que permita imprimir un ritmo firme y superador a la vida en aquellos fragmentos de tierra española hasta ahora a merced de un porvenir incierto, como bajo un constante anatema de incomprensión.

Parece ser que es criterio actual del Gobierno organizar eficientemente las colonias. No nos parece empresa difi-

cultosa, siempre que se enfoque el problema inteligentemente, en sus esencias naturales, con el tacto sutil de una política ponderada. Y, sobre todo, el delicado contrato bilateral que supone una empresa de colonización exterior no debe caer en manos de colonistas *amateurs*. En colonización es definitivo este pequeño detalle. Las colonias tienen tristes experiencias de las genialidades de covachuelistas audaces y asesores indocumentados. ¿Que en la actualidad, las colonias, están dotadas de direcciones eficaces? Bien. Con verlo, basta. La *Gaceta* nos lo irá diciendo. La *Gaceta* y la economía colonial. Por lo pronto, en alguno de nuestros próximos guiones comenzaremos a discrepar con la *Gaceta*. Acatamiento no quiere decir identificación.

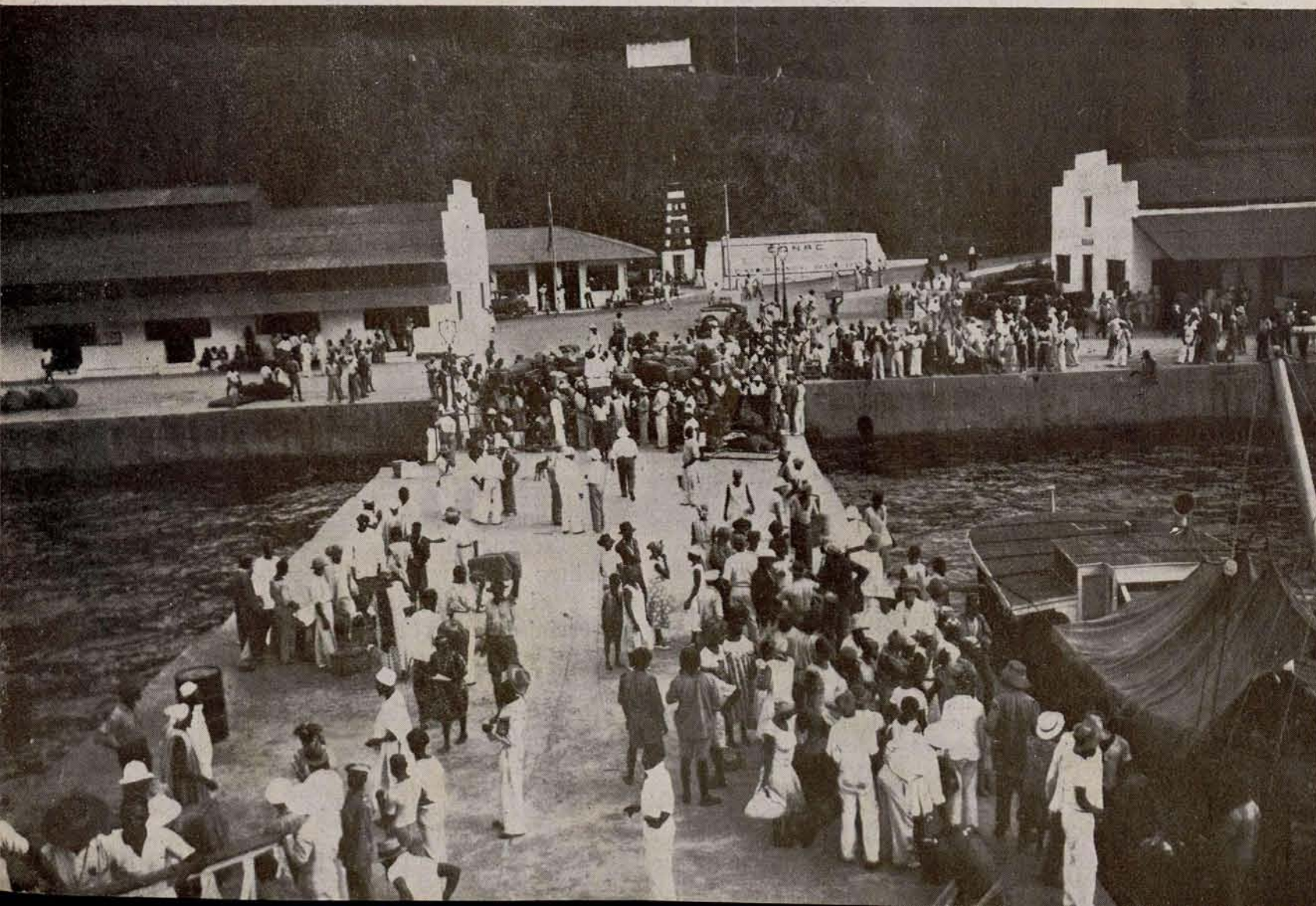
Expondremos en nuestros trabajos posiciones y sugerencias tendentes a la protección y orientación técnica de la agricultura, amanerada y en cisis, en especial de los modestos agricultores: parias del movimiento colonial; al saneamiento definitivo y dotación de una moderna sanidad; al establecimiento de comunicaciones que vinculen los territorios entre sí y la metrópoli; ¡que haya barcos españoles que transporten a la península los productos de bosques y plantaciones! A la elevación social de los indígenas, para que sean colocados en condiciones de sentir una auténtica civilización, incorporándolos, en selección de los más aptos, como colaboradores directos de la Adminis-

tración colonial; al asentamiento definitivo del Poder civil, sin situaciones mixtas que desdibujen el período de colonización propiamente dicha; que se creen funcionarios civiles con preparación colonial sólida, para que verdaderamente sean eso: funcionarios, coloniales y civiles; y, sobre todo, a la confección de una legislación colonial *completa*, inspirada por tres factores esenciales: la psicología del colonizado, la del colonizador y una cuenta constante de que la metrópoli es una República del siglo XX.

La labor a realizar en las colonias de Guinea es ardua, y no porque el problema presente caracteres insuperables, sino porque, como a muchos, pudiera afectarle la crisis del sentido común.

«España es, por excepción rara, la única nación colonial que pierde todas las colonias»—dice el maestro Gonzalo de Reparaz—. La génesis de esta triste verdad debemos buscarla en las entrañas de la psicología colectiva. Vivimos tiempos que obligan al análisis y a la depuración: dos rectas que crean un vértice meditativo. Colaboremos todos los españoles en el anhelo vindicador de llevar a nuestras colonias, plasmadas en directrices tangibles, las inquietudes de gentes responsables.

La decrepita civilización occidental jugará su última carta en el «continente negro». Nosotros tenemos, en sus lugares más codiciables, un índice de responsabilidad del que no podemos



Santa Isabel: Espigón del muelle.

sustraernos. Pero tal vez sea, por hoy, demasiado pedir... Maese Pedro todavía no ha recogido los bártulos.

## II

### El escenario geográfico

Creemos necesario, para mejor llevar al lector a compenetrarse de los asuntos de la Guinea Española, ofrecer en primer término, y aunque sólo sea con la obligada síntesis de unos artículos, una visión general de factores fundamentales. El conocimiento del «escenario geográfico», del hombre negro y del hombre blanco en la colonia nos dará valiosas referencias, sobre todo para la determinación del «clima moral» en que éstos ejercitan su vida de relación.

\* \* \*

Africa: el continente del porvenir. Un mundo de misterios legendarios y de sorpresas multiformes para la civilización occidental.

Africa centro-occidental: la zona más espléndida del continente. Objetivo codiciado y codiciado por pueblos superpoblados y sin colonias...

Bahía de Biafra: corazón del Golfo de Guinea; aguas acogedoras de la caudalosa corriente del Níger; punto estratégico para la penetración colonizadora; válvula expansiva del Africa central.

Isla de Fernando Poo: 3°, 12', 30'' y 3°, 48', 30'' lat. N.; 12° 7' y 12° 40' long. E. (Meridiano de Madrid.) A 18 millas de la costa continental. 2.072 kilómetros cuadrados. 28.000 habitantes *aproximadamente*. (¿Existe ya un censo, señores colonistas? Sólo llevamos ciento cincuenta y siete años de posesión...) Llave de control de la expansión del Africa centro-occidental. Capitalidad de los territorios españoles de Guinea. Una esmeralda emergiendo del mar. «La joya del Atlántico», la rotuló Stanley.

El fértil agro de Fernando Poo, el violento contraste de sus matices verdes, la estructura volcánica de su geología, el estado higrométrico de su ambiente y su condición insular con fáciles accesos, sólo permite compararla con las islas asiáticas de la especiería: Sumatra, Java... Vegetación exuberante, de pesadilla.

Desde la línea de la costa, hasta la cima de su pico más alto (2.880 metros de altitud), ofrece Fernando Poo una suave gradación de zonas climáticas. Brusca transición térmica del día a la

noche. En sus costas, una escala oscilante entre los 20° C. y los 35° C. En parajes de media altitud, 10° C. (Valle de Moka: un retazo de las bellas campiñas cantábricas que, como un islote de promisión, se ofrece al enervado espíritu del colonial.)

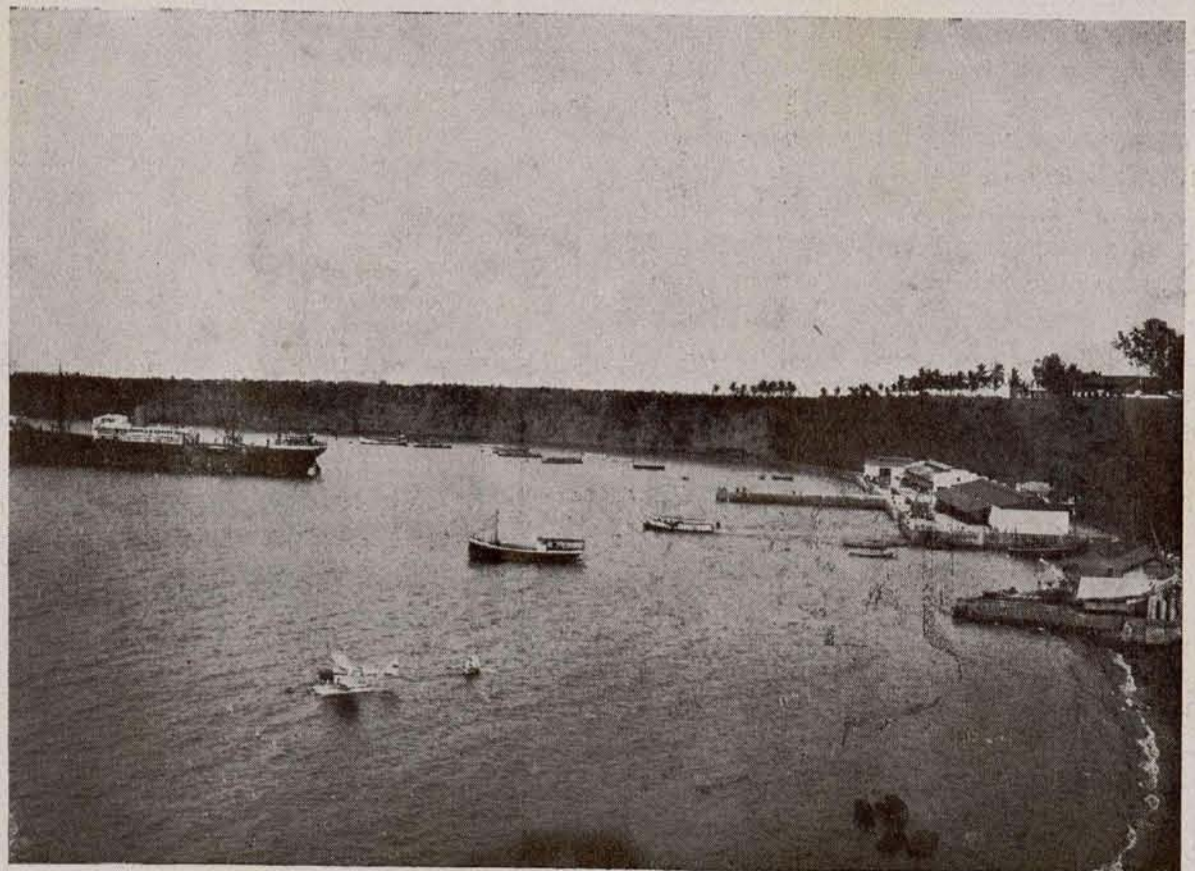
La capital, Santa Isabel: moderna ciudad colonial, acostada en el regazo de una violenta orografía. Una estancia tolerable y un mentís rotundo al ánimo del viajero novel. Los poblados ecuatoriales que exportan los productos de *films* en sus rollos de celuloide sólo podrían admirarse, en Santa Isabel, desde las butacas de los cinematógrafos. Ambiente ciudadano cosmopolita, un poco en precario y un mucho enrarecido por la funesta mediocridad de una educación colonial imperfecta.

La posición de Fernando Poo, en lo más hondo de la bahía de Biafra, la sitúa en un jalón estratégico de innegable valor para utilizarlo—rumbos del centro y del sur—como importante estación de reportaje marítimo. Estación fácilmente abordable, equidistante en la frecuentísima vía oceánica Europa-Suráfrica, bajo un pabellón no sospechoso de los manejos internacionales al uso, ofrece la trascendencia de valiosas posibilidades. Posibilidades que ya empiezan a escasear en el mundo y que quien las detenta cuida, celosamente, de su intensiva explotación.

Inglaterra, sutil, ya en 1840 ofreció por la colonia fernandina 60.000 libras. Cifra no despreciable en aquella época de saldos territoriales. (Estados Unidos dió a Rusia por Alaska — mi-

llón y medio de kilómetros cuadrados— 38 millones de francos. 1867.) Venta no realizada por una oportuna reacción del pueblo. Hoy, tal como se encuadra la piratería protocolizada, las colonias no se compran, se asaltan. Hacia nuestra isla ecuatorial siguen vivos —de los dos lados del Canal—los afectos sajones. Quizá pudiese darnos el qué sentir un cariño tan constante. Vivimos la época de los atracos internacionales, la manta está ya liada a la cabeza del mundo, y el que no cuente con potencia defensiva, si quiere vivir, debe saber adaptarse y asimilar el espíritu de Israel. En nuestro caso la asimilación es difícil. Las naciones, como las mujeres cuando son cortesanas temperamentales, aunque abriguen mucho propósito de enmienda seguirán siempre prodigando sus favores. Pesimistas, no: somos realistas, simplemente.

Zona continental: 2°, 10', 30'' y 1° latitud norte; 13°, 3', 20'' y 15°, 1', 30'' longitud este. Modesto ensamble hispánico en el sur del mandato francés del *Cameroun*. Un peldaño arriba del rellano ecuatorial en la escalera de los paralelos. 180 kilómetros de costa festoneada de cocoteros y manglares. 28.000 kilómetros cuadrados. (Jover y Tovar, comisario regio que en 1901 tomó posesión para España del territorio, dice en su *rapport* oficial: «Al arriarse la bandera francesa, España quedó en posesión de un territorio que no tiene más que 28.000 kilómetros cuadrados, en vez de los 200.000 que recorrieron nuestros exploradores, y que nos corres-



Santa Isabel: Un rincón de la bahía.



Santa Isabel: Una calle.

pondían.» Terminadas estas líneas, el comisario español yacía sobre su mesa de trabajo a bordo del *Rabat*. Un tiro en la sien de aquel patriota puso trágico colofón de dignidad al desastroso tratado León y Castillo-Delcasse. Gobernaba en aquellos tiempos venturosos D. Francisco Silvela.) 150.000 habitantes, *aproximadamente*. Zona enclavada en uno de los mejores viveros de los tiempos esclavistas. Tal vez por inocente (?) atavismo, el siglo XX ha presenciado la continuidad de algo de aquellos tiempos. Los románticos anti-esclavistas Wilberforce, Clarkson, Monroe..., que lograron que sus principios tuviesen calurosa acogida universalista, no podían figurarse que un siglo después «la trata» llegase a tener, sin rubor, el refrendo de sellos oficiales. Y mucho menos en países principalmente generadores del humanismo occidental, tan saturado de enciclopedia y de derechos del hombre. Algunos observadores sólo vieron lo antihumano en la mecánica de la contratación. Por lo visto, sin tener presente que la génesis responsable se encuentra en los Gobiernos apáticos y en los colonistas sin desflorar, que parece que ignoran que una colonia descuidada es un arma cargada y libre del seguro.

Nuestra zona continental presenta el futuro de máxima concentración económica de las posesiones españolas. Una riqueza agrícola y forestal de primer orden, con amplia salida al mar, ofrece la perspectiva de un auge insospechado. Lástima que nuestros gobernantes, al menos al pensar en el erario exhausto, no sientan las realidades y enfoquen definitivamente el objetivo colonista. En la misma Iberia tienen un brillante paradigma. Portugal,

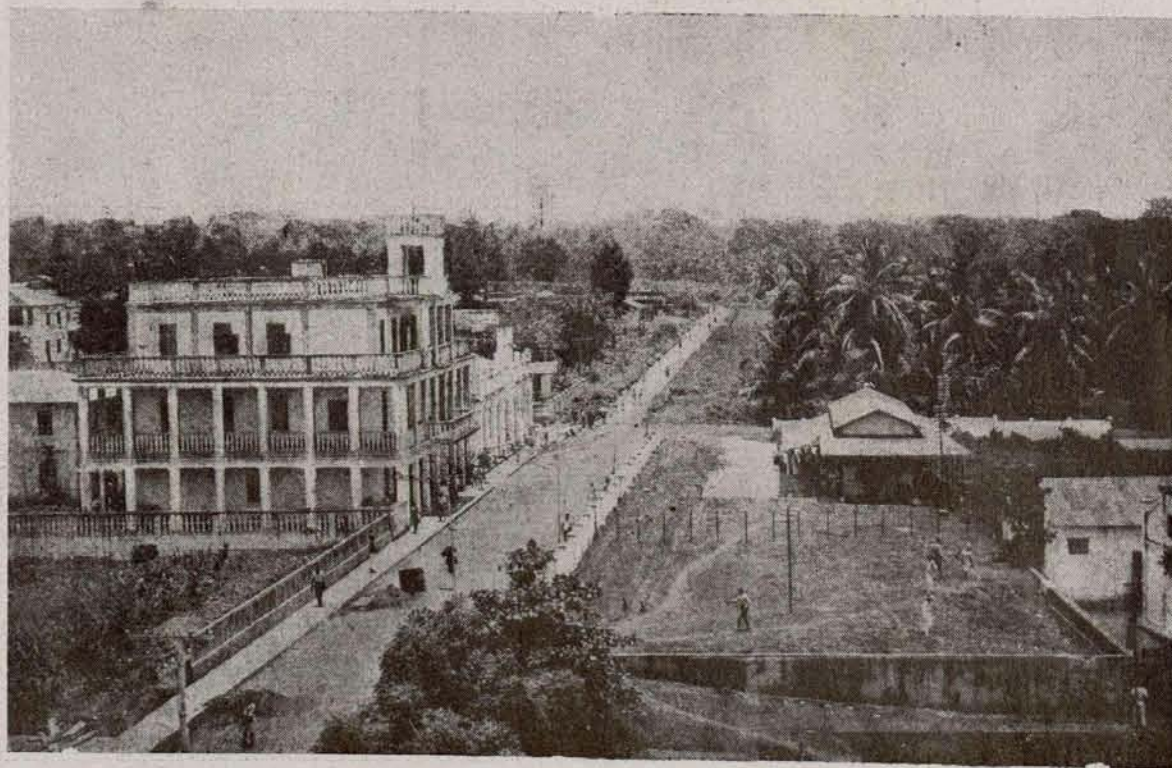
con una economía metropolitana modestísima, todo lo tiene y todo lo espera de sus colonias. Los españoles, con un embotado espíritu creador, miramos en cosas de colonización, cuando mucho, los sistemas de Alemania, Francia e Inglaterra. Psicologías, carteles políticos y encuadre potencial diferentes al nuestro. Portugal, una entidad posibilista en la que hallaríamos constantes similitudes, nos brinda la experiencia de lo que tal vez nos fuese dable imitar. El eterno tópico de su condición de protegida de Inglaterra y de su excepcional situación internacional de pequeña potencia tabú no cuenta para lo que es ni más ni menos que una mecánica colonial bien encauzada. Mecánica que a través de la His-

toria ha ido jalonándose, suavemente, en asideros que denotan una comprensión racional del radio de acción de su propio esfuerzo. Sabe hasta dónde puede llegar y hasta allí llega.

En Guinea, como en el Sahara, Marruecos y la península tenemos como inseparables vecinos a los franceses. Es tanto su afecto, que en los dos continentes nos están abrazando.

La zona continental encuadra una abundante orografía. Dos sistemas montañosos principales, de noroeste a sur, generan diversos grupos de montañas que ocupan la mayor parte del territorio, presentando altitudes respetables (monte Mitra, 1.500 metros). Cumbres azules con faldas verdes. La hidrografía tiene una representación considerable. El sistema fluvial de la zona posee corrientes navegables de importancia, que posibilitarían extraordinariamente la expansión mercantil hacia el mar. Los ríos Campo, Benito y Muni, corrientes equidistantes en su desembocadura, son los principales cursos de agua. El estuario del Muni (frontera sur) alcanza hasta cinco kilómetros de anchura y tiene fondos bastante profundos.

La capital territorial, Bata, es de una modestia urbana que contrasta con la esplendidez de la zona. Perspectiva y condiciones de vida en la capital sugieren una rotulación «más africana» que en Santa Isabel. Toda la zona continental difiere bastante de la fernandina. Fernando Poo, más que africana, parece una isla del mar de las Indias depositada en el Atlántico negro. El territorio continental, dentro de su esplendidez, es un retazo más, sin contraste, con las otras colonias de la gran semiluna continental del Golfo.



Santa Isabel: Carretera de San Carlos.

Dos islas más, entre otras varias de menor importancia, completan los territorios españoles: Annobón y Corisco. La primera, pasada la línea ecuatorial, ocupa 18 kil. cuadrados y tiene 1.379 habitantes. Clima excelente y tierra pródiga, con un interesante sistema montañoso. Futura colonia penitenciaria y «lazareto limpio en medio del Atlántico». (La frase, aunque no lo parezca, pertenece a la literatura oficial.) Corisco, frente y a 14 millas de nuestra zona del continente. 25 kilómetros de perímetro costero. 680 habitantes. Tierra baja. Un desgaje continental por la fuerte corriente del Muni. Un vivero de féminas negras muy solicitadas para atenuar la nostalgia de los coloniales. Corisco tiene gran semejanza con las isletas del archipiélago Hawaiano. Las danzas lúbricas de las corisqueñas, entre el bosque de los palmerales y el rumor de la mar batiendo las arenas blancas de la playa, provocan en el viajero una amable sensación que no se olvida nunca.

La fauna de los territorios españoles es múltiple y abundante. Hay orangutanes, chimpancés, gorilas y una gran diversidad de simios grandes y pequeños. Elefantes, hipopótamos, rinoceron-

tes, leopardos, panteras, gacelas y antílopes de variadas especies. Puercoespines, castores, ardillas, caimanes, co-

codrilos, lagartos, víboras y boas. Loros, papagayos, numerosas variedades de colibríes y cantores, palomas, águilas, gallinas, faisanes...

La mayoría de las bestias mayores existen solamente en el interior de la zona continental y son tenazmente acosadas por el hombre.

Por las costas hay delfines, tiburones y algunos ejemplares de ballenas y manatíes. La tortuga carey abunda en las costas de Elobey y Corisco. En las aguas territoriales la ictiología tiene una abundantísima representación.

La flora guineense será descrita en el guión de la agricultura.

\* \* \*

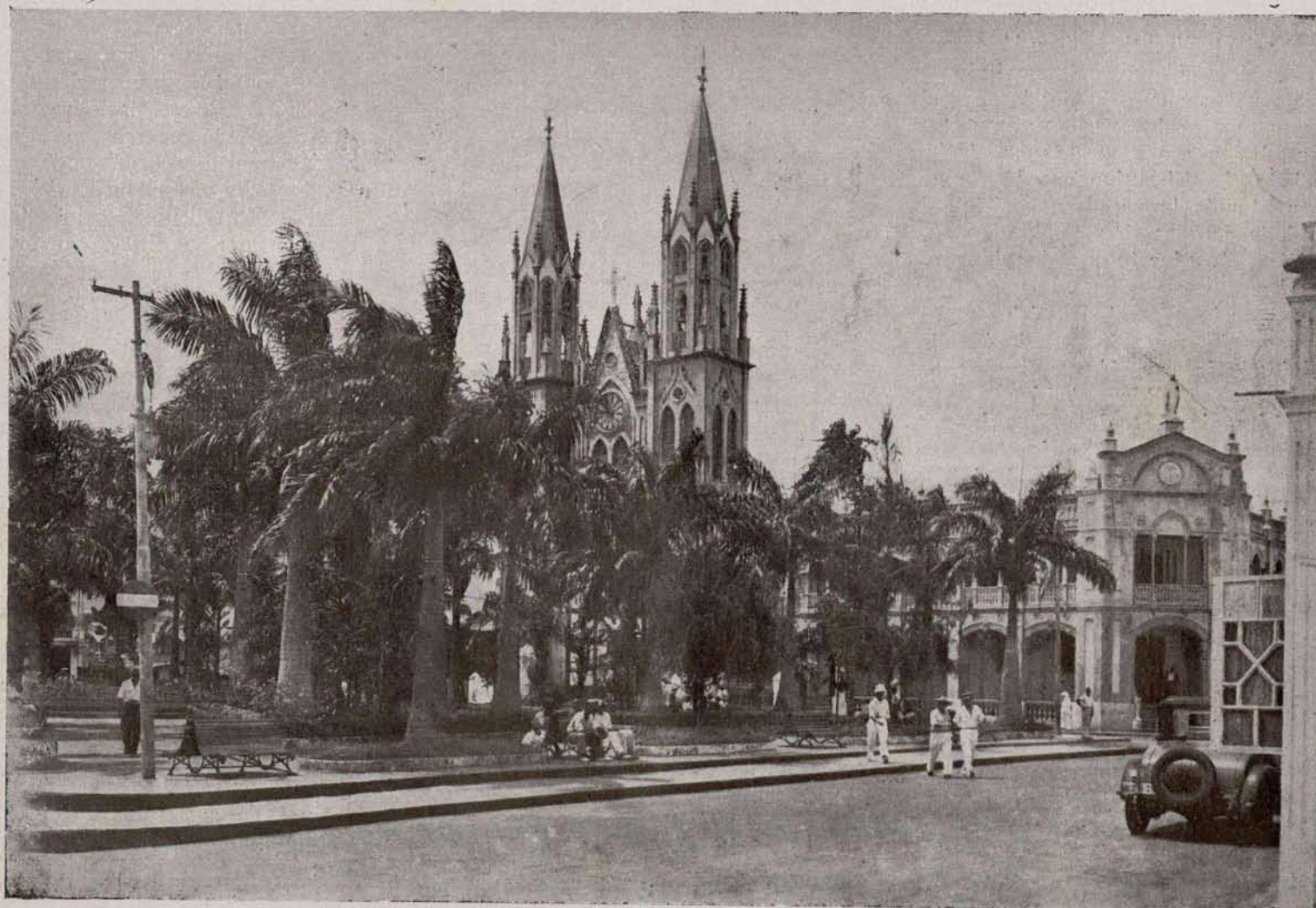
He aquí una visión fugaz del escenario en que el hombre de color espera las complejas ventajas que nuestra civilización quiera llevarle. Ya empieza a sentir las; pero de manera esporádica, defectuosa. Es posible que el negro tenga ya una opinión acabada sobre ellas. Y es posible, también, que no salga bien parada nuestra suficiente egolatría.

ALFONSO DE VIVANCO

oooooooooooooooooooooooooooooooo

## La Primera Internacional

En 28 de septiembre de 1864, la Primera Internacional fué fundada durante una asamblea de demócratas y de socialistas celebrada en Londres en este día en Saint Martin's Hall, bajo la presidencia del profesor Eduardo Spencer Beesley. Se acordó nombrar un Consejo de 20 miembros, encargado de redactar los estatutos de una vasta Asociación internacional y organizar la convocatoria de un Congreso dedicado a estudiarlos. El Comité designó una Subcomisión compuesta de Carlos Marx, Wolff, Le Luber, Cremer y Weston, encargada de redactar el texto de una declaración de principios y los estatutos. En la reunión del 10 de noviembre fueron aprobados el manifiesto inaugural, el preámbulo y los estatutos. La Internacional celebró cinco Congresos o Conferencias: Londres, 1865; Ginebra, 1866; Lausanne, 1867; Bruselas, 1868; Basilea, 1869, y La Haya, 1872. En este Congreso se acordó trasladar la residencia del Consejo general de la Internacional a Nueva York, y en Filadelfia se celebró en 1876 el último Congreso de la célebre Asociación.



Santa Isabel: La catedral y el obispado.

# LA INTERNACIONAL SINDICAL

**E**l Ejecutivo de la Federación Sindical Internacional se ha reunido los días 26 y 27 de septiembre de 1935, en París, bajo la presidencia de C. Mertens (Bélgica). Se hallaban, además, presentes Hicks (Inglaterra), sustituyendo a Citrine; Jouhaux (Francia), Jacobsen (Dinamarca), Schursch (Austria), Tayerle (Checoslovaquia), W. Schevenels, secretario general, y G. Stolz, secretario adjunto.

El Ejecutivo acordó convocar el Congreso Sindical Internacional en Londres, el mes de junio de 1936. Además, tuvo conocimiento y aprobó el memorándum dirigido por la Federación Sindical Internacional a la Sociedad de Naciones sobre el estatuto femenino. Acordó, a propósito de la reunión de Londres, en ocasión del Congreso internacional de 1936, convocar al Comité sindical internacional y una Conferencia internacional de trabajadores.

También el Ejecutivo discutió extensamente el problema del movimiento sindical en los países dominados por el fascismo, y aprobó varias propuestas presentadas a ese respecto por el Secretariado. El Ejecutivo acordó convocar, en el más breve plazo posible, al Comité de coordinación establecido entre la F. S. I. y las Internacionales profesionales.

El secretario general, W. Schevenels, expuso ampliamente los resultados de un viaje de información realizado por él en los países bálticos, habiendo atravesado Lituania, Letonia y Estonia, celebrando en estos países importantes reuniones, a la vez que se pudo informar ampliamente de la situación. Visitó igualmente Finlandia, donde pudo observar una actividad fecunda en los Sindicatos. De 10.000 afiliados en 1930 se han elevado a 20.000 a fines de 1934. Sobre la base de las indicaciones facilitadas por diferentes Federaciones, parece ser que durante el año se rebasará la cifra de 35.000 afiliados, y seguramente que llegará en 1 de enero de 1936 a 40.000.

Al mismo tiempo, el Ejecutivo conoció el informe del secretario general sobre la reciente reunión del Comité Sindical Internacional de la Juventud y de la Educación Obrera. Se adoptaron, después de ligeras enmiendas, los acuerdos producto de las deliberaciones del

mencionado Comité. Estos acuerdos, que serán comunicados a las centrales sindicales nacionales, contienen una serie de sugerencias relativas a los métodos de propaganda y de reclutamiento entre los trabajadores jóvenes, para la formación de los militantes, reclutamiento de jóvenes parados y, en fin, un recordatorio sobre las reivindicaciones sociales que afectan particularmente a la juventud. Además, estas sugerencias aportan una iniciativa que se refiere a la elaboración de estadísticas factibles de servir eficazmente la causa de

oo

## Las escuelas existentes en Madrid

**E**l negociado de Estadística del Ayuntamiento de Madrid ha publicado un folleto con las escuelas que funcionan en la capital de la República, cuyo resumen es como sigue:

DISTRITOS	Niños	Niñas	Párvulos	Maternales	TOTAL
Centro.....	9	16	6	0	31
Hospicio.....	24	23	9	3	59
Chamberí.....	62	57	39	11	169
Buenavista.....	63	69	22	5	159
Congreso.....	70	61	29	2	162
Hospital.....	28	33	12	5	78
Inclusa.....	55	55	10	4	124
Latina.....	85	82	37	6	210
Palacio.....	31	32	9	0	72
Universidad.....	50	50	14	0	114
<b>TOTALES....</b>	<b>477</b>	<b>478</b>	<b>187</b>	<b>36</b>	<b>1.178</b>

Todas estas escuelas son de la etapa en que actuaba la mayoría republicano-socialista. ¡Todas! Las huestes que dirige el Sr. Salazar Alonso no han abierto ni una sola escuela más. ¡Ni una! Sin perjuicio de que el gestor número 1 se pavonee en los grandes periódicos con sus supuestos éxitos en su actuación edilicia.

Y a todo esto, desde el 14 de abril de 1931 el Sr. Salazar Alonso no ha dejado de cobrar, por varios conceptos, con cargo al presupuesto de la República. ¿Quiénes eran y son ahora los enchufistas?

los problemas particulares de la juventud.

El Ejecutivo delegó en el secretario general, Schevenels, para representar a la F. S. I. en el Congreso de la central sindical de Luxemburgo, y el camarada Stolz fué designado para representar a la F. S. I. en las Conferencias de Grupos de la Internacional de Empleados.

En la sesión vespertina de la primera jornada de las reuniones, el Ejecutivo asistió al Congreso de la C. G. T. francesa; transmitiendo el camarada Mertens el saludo de la Federación Sindical Internacional a los congresistas, y asistiendo a los trabajos del Congreso sindical francés en la medida que se lo permitieron sus ocupaciones.

La próxima reunión del Ejecutivo tendrá efecto los días 13 y 14 de noviembre de 1935, en París.

o o

El Comité mixto creado entre la Federación Sindical Internacional y la Internacional Obrera Socialista para la acción contra la guerra ha celebrado una reunión el día 27 de septiembre en París, bajo la presidencia de L. de Brouckère. En dicho Comité, llamado de los seis, la F. S. I. estuvo representada por Schevenels, secretario general; Hicks (sustituto de Citrine) y Tayerle (sustituto de Jouhaux); la Internacional Obrera Socialista estaba representada por De Brouckère, León Blum (sustituto de Albarda) y Adler, secretario general de la I. O. S. Jarrigón asistió en representación de la Internacional de Transportes.

Se examinó la evolución de la política internacional desde la Conferencia común celebrada el 6 de septiembre en Ginebra por la F. S. I., la I. O. S. y las S. P. I. Después de un extenso cambio de impresiones sobre la situación actual, se tomaron importantes acuerdos sobre las iniciativas que convenga adoptar. Una convocatoria próxima de la Conferencia común quedó igualmente prevista en caso necesario.

Al final de sus trabajos el Comité adoptó unánimemente la siguiente declaración:

El Comité de los seis (F. S. I.-I. O. S.) llama la atención sobre la gravedad extrema de la situación actual. Aparece cada



día con mayor claridad que sólo una política enérgica de seguridad colectiva, reclamada por la resolución del 6 de septiembre de las dos Internacionales, puede todavía salvaguardar la paz. El Comité invita a los trabajadores de todos los países a que se preparen urgentemente a fin de sostener con todo vigor las sanciones que, a juicio del Comité, adoptará la Sociedad de Naciones.



El Consejo general de la central sindical noruega ha celebrado su reunión, del 18 al 21 de septiembre, en Oslo. Este organismo se compone de 80 delegados de las Federaciones afiliadas y *cartels* de Sindicatos, así como de los trece miembros del Ejecutivo.

La asamblea aprobó en primer término la Memoria del Secretariado relativa a 1934-35. El presidente, O. Hindahl, dió cuenta de las negociaciones contractuales mantenidas durante estos últimos años sobre la situación presente, así como el convenio tipo suscrito con la Asociación patronal sobre las cláusulas contractuales fundamentales. A continuación se refirió a las modalidades de votación, arbitraje de los conflictos que puedan surgir con motivo de la aplicación de los contratos. Puso de relieve el magnífico desarrollo del sindicalismo noruego, indicando que en el momento presente el número de afiliados es de 180.000. También explicó los debates habidos en la última Conferencia Internacional del Trabajo respecto a la semana de cuarenta horas. Tras breve intervención de algunos

delegados, se aprobó la Memoria del Secretariado.

El Consejo general trató luego sobre una serie de cuestiones de carácter interno, especialmente la ejecución de acuerdos adoptados por el último Congreso sindical. La Conferencia se ocupó también de la cuestión relativa a los conflictos de fronteras sindicales regio-

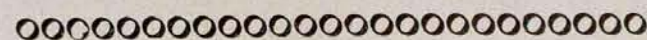
nales, aprobando los estatutos tipo elaborados por el Ejecutivo para estos efectos.

La discusión sobre el problema de las relaciones internacionales presentó, innegablemente, un interés muy particular. La reunión debía tratar sobre un dictamen presentado por el Ejecutivo, en el cual se detallaban los pormenores de las negociaciones mantenidas. Dado el resultado de estas negociaciones y visto el acuerdo del último Congreso, el Ejecutivo propuso un referéndum general para liquidar definitivamente esta cuestión. El Ejecutivo propuso someter la moción siguiente a la aprobación de los afiliados: «La central sindical noruega se adherirá a la Federación Sindical Internacional a partir de 1 de enero de 1936.» El resultado de este plebiscito será conocido antes de fin de año.

Esta propuesta unánime del Ejecutivo fué adoptada sin debate por el Consejo general, por unanimidad, menos cuatro votos.

A continuación el Consejo general adoptó un dictamen sobre los trabajos y acuerdos de la Conferencia común celebrada el 6 de septiembre en Ginebra por la F. S. I. y la I. O. S. Estos acuerdos fueron aprobados y, además, se dieron instrucciones al Ejecutivo para secundar, de acuerdo con las Federaciones interesadas, todas las iniciativas que se adopten por ambas Internacionales para la ejecución de los mencionados acuerdos.

F. S. I.



Hace año y medio un periódico de la derecha, de Madrid, lanzaba contra el Municipio republicanosocialista que presidía D. Pedro Rico las siguientes acusaciones:

**Gastos concretos, propios de presupuestos ordinarios, han sido incluidos en capitalidad. Máquinas de escribir, pianos, reparaciones de escuelas y construcciones de mercados y... hasta escobas, han sido adquiridos a cargo de la subvención destinada exclusivamente a la consolidación del urbanismo de la capital. A fin de aclarar todo esto, se ha abierto la investigación. Si la prueba resulta favorable, seremos los primeros en ensalzar la labor del Ayuntamiento; pero si se comprueban las extralimitaciones señaladas, tiene perfecto derecho el Sr. Salazar Alonso para tomar las medidas que considere pertinentes, a fin de evitar que los dirigentes del Concejo madrileño despilfarran de cualquier manera la subvención que se concedió a la capital de la nación para coadyuvar a su mayor progreso y embellecimiento.**

La mayor demostración de que aquellas acusaciones eran falsas está en que hace más de un año que rige el Municipio madrileño una Comisión gestora, con exclusión de republicanos y de socialistas.

¿Quién ha podido probar la menor inmoralidad contra los legítimos concejales madrileños? ¡Nadie!



## El papel y el cartón en 1934

LA Dirección general de Industria acaba de publicar interesantes estadísticas de la industria del papel y cartón en 1934. El consumo total de España de papel y cartón se calcula en 192.000 toneladas, o sea a razón de unos ocho kilogramos por habitante, clasificado en la siguiente forma:

	Toneladas
Papeles de hilo o barba.....	2.525
Idem de fumar, sedas y manilas .....	6.419
Idem corrientes (finos, entrefinos, ordinarios y prensa).....	151.794
Idem de paja y papelotes sin cola .....	12.600
Cartones .....	18.836
Total.....	192.174

Como la importación es de unas 27.000 toneladas y la exportación de unas 5.000, quedan aproximadamente 170.000 tonela-

das de papel común como suministro efectuado por las fábricas españolas.

Son veinte las provincias españolas donde existen fábricas de las diferentes clases de papel. Del primer grupo, de papeles de hilo, existen actualmente en España 23 fábricas, con una producción de 4.510 toneladas. Algunas de estas fábricas no trabajan durante todo el año, por el consumo cada vez más escaso de este papel, que es, sin duda, uno de los mejores que se producen en el mundo. La exportación que se hacía a los países americanos ha decrecido considerablemente, a causa de las dificultades que existen en la actualidad.

El segundo grupo, de papeles de fumar, sedas y manilas, comprende 24 fábricas, que producen 11.010 toneladas. La exportación de papeles de fumar se sostiene con dificultad por la competencia de otros paí-

ses. Francia principalmente, y por los crecientes obstáculos para comerciar con el extranjero.

El tercer grupo, de papeles corrientes, lo componen 44 fábricas, con una producción de 174.220 toneladas. Es el de mayor capacidad, porque comprende las instalaciones para fabricar los papeles de embalaje y edición.

El grupo cuarto, de papeles de paja y papelotes sin cola, está integrado por 30 fábricas, con una capacidad de producción anual de 27.450 toneladas.

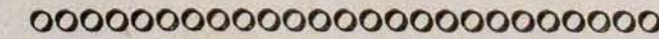
El grupo quinto, de cartones, está formado por 34 fábricas, con una producción de 53.495 toneladas.

La producción total de España se obtiene, pues, en 157 fábricas, con una capacidad anual de 270.785 toneladas.

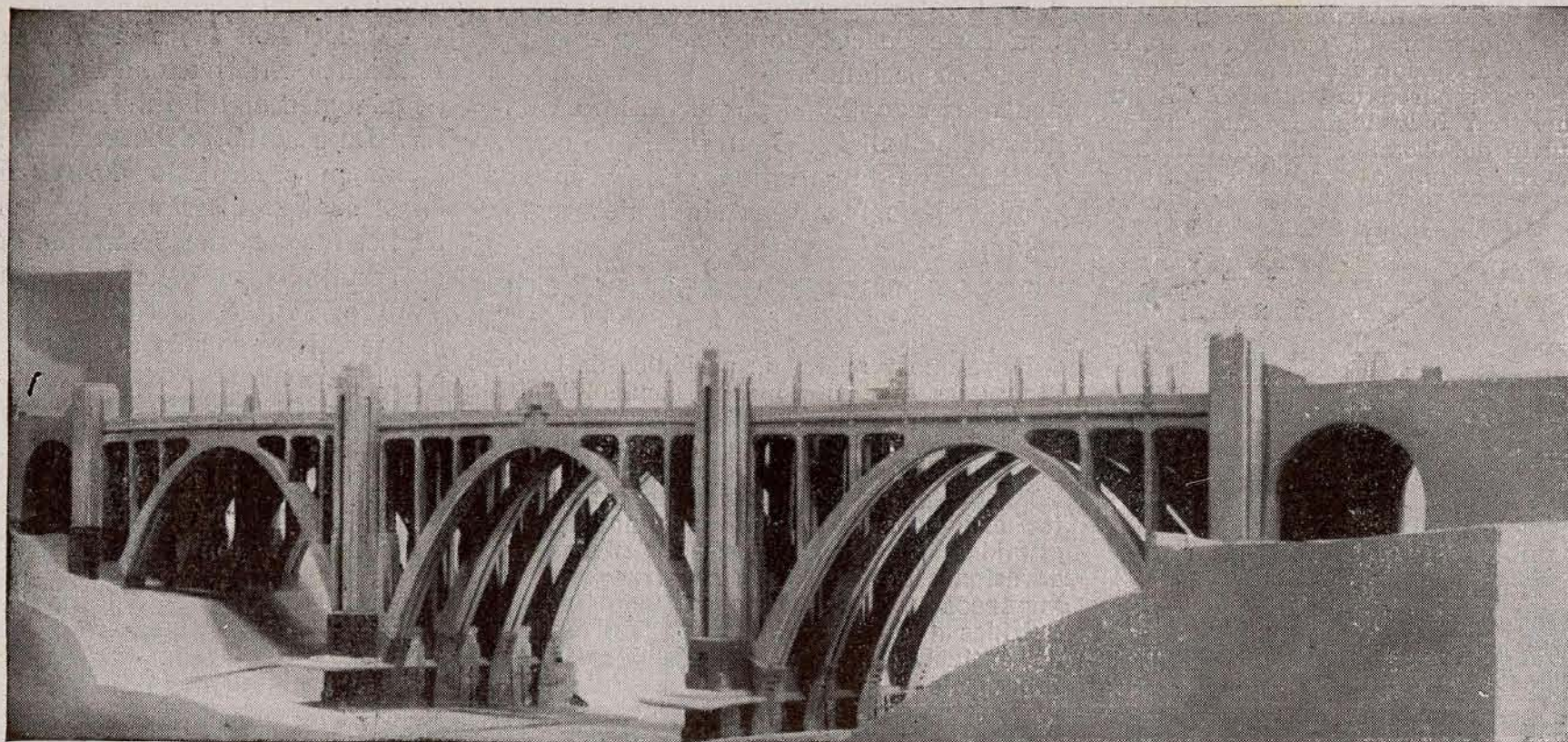
El consumo total se calcula en ocho kilogramos por habitante, o sean 192.000 toneladas.

En el año 1934 se importaron 360.550 quintales métricos de pasta de madera, por un importe de 3.463.345 pesetas oro, y 990.360 quintales de pastas químicas, por 13.797.323 pesetas oro.

La exportación de todas clases de papel fué, el mismo año 1934, de 56.360 quintales métricos, importante 5.331.813 pesetas oro; en el mismo período se importaron 22.185.627 kilogramos de papel para periódicos y revistas.



**¿Qué hay del famoso proyecto para crear el Gran Madrid? Ha quedado, como todo lo ofrecido por el Sr. Salazar Alonso, en nada.**

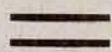


Alzado del nuevo Viaducto de Madrid proyectado sobre la calle de Segovia.



# Eguinoa Hermanos

Construcciones de toda clase de obras



Especialidad

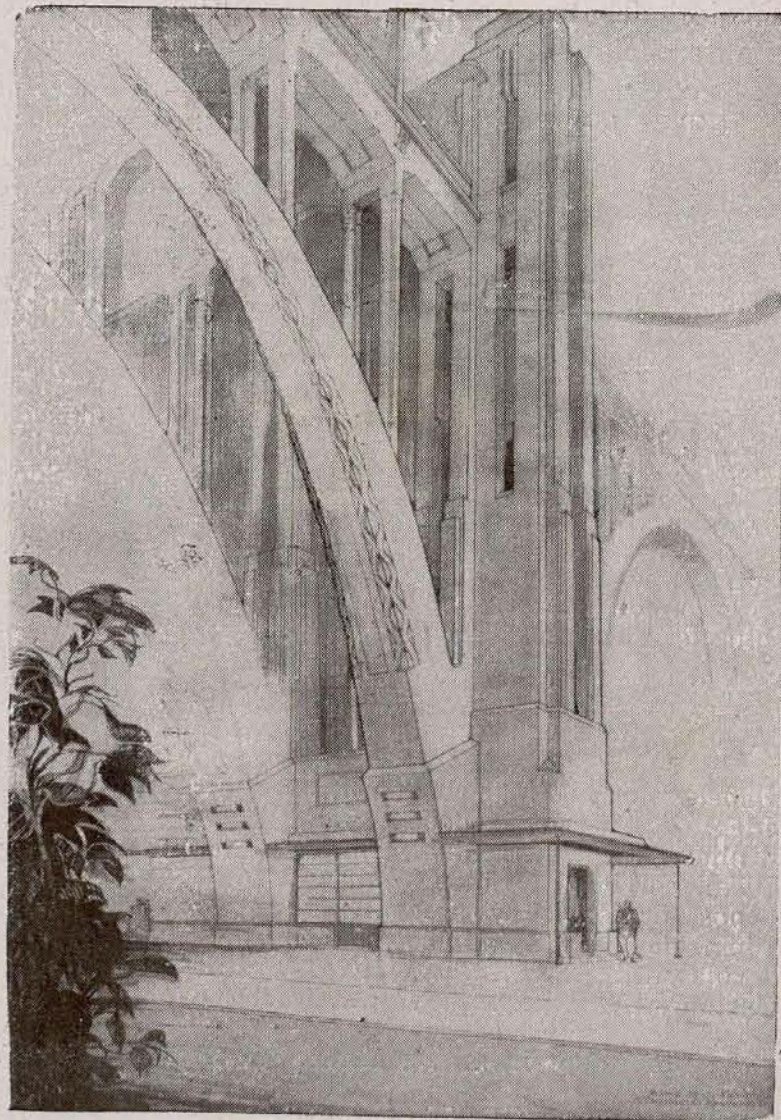
en

hormigón armado

PAMPLONA:  
Leire, número 2  
Tel. 2873



MADRID:  
Sagasta, 1 y 3  
Tel. 45107



Detalle de una pila con ascensor y arranque de los arcos.

# El Congreso Internacional de Iluminación

EN el número 29 de TIEMPOS NUEVOS, correspondiente al 25 de junio último, se publicó la noticia de la celebración del Congreso de Alumbrado, que habría de tener lugar en Berlín y en Karlsruhe durante los días del 30 de junio al 10 de julio del corriente año.

Se publicaron también algunos de los temas que en dicho Congreso habrían de ser tratados, y se decía que esta revista se ocuparía del mismo.

Hemos tenido la satisfacción de asistir a tal Congreso, y vamos a decir algo de lo tratado, así como de lo mucho interesante que hemos visto.

El programa de este Congreso fué aprobado por la Comisión internacional, que reside en Londres. Y como en sus puntos más importantes es conocido por los lectores de esta revista, vamos a dar la referencia del Congreso más bien en un orden cronológico que haga más fácil al que leyere la comprensión de lo que pretendemos darle a conocer.

En primer lugar, nos parece oportuno publicar la lista de adheridos de España y Portugal, que fueron los siguientes señores:

D. Antonio Algora, jefe administrativo de la Cooperativa Electra Madrid. D. José Arenero, ingeniero director de Saltos del Duero, S. A., Madrid. Don J. Arroyo, ingeniero de Saltos del Duero, S. A., Madrid. D. Martín Arrué, ingeniero de Osram, fábrica de lámparas, Madrid. D. J. A. de Artigas, director del Instituto de Investigación Industrial, Madrid. D. F. Benito Delgado, instalador y montador electricista, Madrid. D. José María de Bustillo, comandante de artillería, Madrid. Don José María Cano, ingeniero municipal, Madrid. D. S. Carreras, ingeniero de Electra del Urumea, San Sebastián. Don Eduardo Carvajal, director de la Asociación Española de Luminotecnia, Madrid. D. Tomás Chavarri, jefe comercial de la Eléctrica de los Carabanchales, Madrid. D. Juan Egusquiza, ingeniero de la Hidroeléctrica Ibérica, S. A., Bilbao. D. Enrique Galve, ingeniero jefe de la Sección de Luminotecnia de Geathom, Madrid. D. Felipe García Mauriño, ingeniero de la Dirección general de Aeronáutica, Madrid. D. A. Ga-

rín, ingeniero de Electra del Urumea, San Sebastián. D. Félix Gómez Zulai-ca, ingeniero del Servicio eléctrico de la Compañía de Ferrocarriles del Norte, Vitoria. D. Francisco Huertas, ingeniero de la Compañía anónima Mengemor, Granada. D. José Larraya, ingeniero de Siemens, Bilbao. D. Joaquín López Abadía, perito electricista, Bilbao. D. Jaime Mas y Giribet, ingeniero de Fuerza y Alumbrado, S. A., Barcelona. D. Ignacio Méndez, perito electricista de Luminotecnia, Madrid. D. Joaquín Moro, ingeniero instalador, Madrid. D. Fernando Niño, ingeniero de la Compañía anónima Mengemor, Córdoba. D. José María Otero, de la Asociación Central de Opticos, capitán de artillería, Madrid. Sr. Pereira da Costa, ingeniero de las Compañías de Gas y Electricidad Reunidas, Lisboa. D. Arturo Pérez, jefe de la central de la calle de la Aduana de la Cooperativa Electra, Madrid. D. Darío Somarriva, ingeniero director de la Cooperativa Electra, Madrid. D. Manuel Vidal España, ingeniero de la Cooperativa de Flúido Eléctrico, Barcelona. D. Philip Whitmore, ingeniero de Riegos y Fuerzas del Ebro, S. A., Barcelona. Señor Wolff, ingeniero de Siemens Industria Eléctrica, Madrid.

De los inscritos sólo dejaron de asistir al Congreso los Sres. Benito Delgado, Cano Rodríguez y García Mauriño. Tuvo, por tanto, España una representación muy lucida, ocupando el tercer lugar en cuanto a inscripción y asistencia en la clasificación general de naciones, que fué la siguiente:

	Congre- sistas
Alemania .....	245
Inglaterra .....	68
España (presentes en Ber- lín, 27) .....	30
Francia .....	23
América del Norte.....	18
Suiza .....	15
Polonia .....	13
Suecia .....	12
Holanda .....	11
Austria .....	10
Bélgica .....	9
Checoslovaquia .....	8
Japón .....	7
Dinamarca .....	6
Italia .....	4
Hungría .....	4
Argentina .....	2
Total.....	485

Con anterioridad a la celebración del Congreso se había constituido en Madrid, en 3 de junio, el Comité nacional de Fototecnia, previa convocatoria del destacado ingeniero D. José Antonio de Artigas, iniciador y mantenedor durante mucho tiempo de los trabajos lumninotécnicos en España.

Quedó éste constituido provisionalmente en la siguiente forma:

Presidente: D. José Antonio de Artigas, director del Instituto de Ampliación de Estudios e Investigación Industrial. Representante oficial de España en la Comisión Internacional del Alumbrado (1921).

D. José Morillo, profesor de electricidad, ingeniero jefe de la Jefatura de Industria.

D. Rafael Enamorado, del Servicio Central de Señales Marítimas.

D. José María Otero, de la Asociación Central de Opticos, capitán de artillería de la armada.

Dr. D. Juan Dantín Gallego, de la Escuela Social y del Instituto Psico-técnico.

D. Salvador Pérez Cutillas, ingeniero de la Sociedad Philips Ibérica.

D. Felipe Mauriño, ingeniero de la Aeronáutica civil. Dirección general de Aeronáutica.

D. Gabriel Fernández Bobadilla, del cuerpo general de la Armada. Servicio de Ingenieros. Proyectores.

D. Vicente Gómez Muñoz, director de la fábrica Gas-Madrid.

Los Sres. Otero, Dantín y Cutillas fueron designados como secretarios del Comité.

La Asociación Española de Luminotecnia solicitó y obtuvo del Comité recién formado el reservar hasta después de efectuado el Congreso de Berlín su decisión de entrar o no a formar parte del Comité nacional de Fototecnia. Asistieron, pues, al Congreso, llevando la representación oficial nacional, los Sres. Artigas y Otero, presidente y secretario, respectivamente, de la Comisión nacional de Fototecnia.

La labor del Sr. Artigas ostentando esta representación ha sido brillantísima y digna de todo elogio. En la sesión inaugural solicitó la admisión de España en la Comisión Internacional de Alumbrado, lo que igualmente fué solicitado por representantes de otros paí-



Congreso del alumbrado: Grupo de congresistas españoles.

ses aún no adscritos a dicha Comisión. Solamente fué tomada en consideración, pasando a estudio, la propuesta española, que se admitió plenamente en la sesión de clausura, celebrada en la Technische Hochschule, de Karlsruhe. Se designó en esta sesión al señor Artigas para la Comisión de Unidades; se admitió el español como lengua oficial para las publicaciones, en unión del francés, inglés y alemán, y se creó un Secretariado permanente internacional para el alumbrado de edificios, cuya residencia fué atribuída a España.

En cuanto al trabajo de los congresistas españoles, además de asistir a las secciones, en las que se discutían temas del mayor interés para cada uno, se preparó, con intermedio y amable ayuda de la casa Osram, el siguiente programa de visitas complementarias:

*Día 2 de julio (mañana).*—Visita a las fábricas de Siemens. Se visitaron los siguientes departamentos: Disyuntores y material de protección para altas tensiones; reguladores para alumbrado de teatros de tipo resistencia y de tipo transformador; construcción de cuadros de distribución y ensayo de relais; construcción de interruptores de máxima para pequeñas intensidades en baja; construcción de grandes generadores; examen de aparatos de uso doméstico, principalmente cocinas; visita a las cocinas eléctricas para obreros y empleados de la casa, instalación la más grande de Berlín por el número de raciones que condimenta.

Los visitantes fueron obsequiados con un espléndido almuerzo, que presidió uno de los directores de la firma.

*Día 2 de julio (tarde).*—Visita a la A. F. E. (órgano central de propaganda para el fomento del consumo de electricidad en Alemania).

Efectuamos esta visita acompañados del Dr. G. Schmidt, de la Osram, de Berlín.

Nos habló primeramente el doctor Schmidt, quien en una extensa y bien documentada conferencia, ilustrada con numerosas proyecciones sobre datos estadísticos, demuestra la conveniencia para Compañías productoras y distribuidoras de intensificar la propaganda para consumo de energía en luz, por ser el concepto más remunerador y estar el mercado muy lejos aún de saturación. Hizo comparaciones, siempre sobre datos estadísticos fidedignos, de diferentes naciones, entre la cuantía de los ingresos por concepto luz y por los demás conceptos, para llegar a la conclusión irrefutable de la conveniencia de dedicar especial atención a la intensificación del consumo en luz.

Después de un breve descanso, una segunda conferencia corrió a cargo del ingeniero Dr. Lerroi, de la A. F. E. Explicó este señor la organización y funcionamiento de la A. F. E., oficina central de la que dependen hoy 600 organizaciones locales de propaganda, que trabajan bajo las órdenes de la central. Estos organismos locales están integrados por cuantos tienen contacto con la producción y consumo de luz

en cada localidad: fábricas, instaladores, vendedores de material y aparatos, etc.

Para mantener contacto con estas organizaciones, dirigir y organizar las campañas de propaganda, la A. F. E. cuenta con 14 ingenieros especializados y formados en la oficina central, que recorren continuamente las agrupaciones locales. Como ejemplo de la actividad de estos agentes, nos citó que en una sola campaña sobre alumbrado en el hogar se dieron en diversas localidades un total de 620 conferencias, obteniendo una asistencia de personas de 94.000.

Insistió el Sr. Lorroi en el interés de obtener el apoyo oficial para campañas de propaganda y divulgación, indicando que en Alemania existen ya dos agrupaciones oficiales que se ocupan de fomentar y conservar la estética general de las ciudades (tiendas, escaparates, alumbrado público, etc.), de las que la A. F. E. está obteniendo incondicional apoyo moral y económico.

Finalmente habló el Sr. Riemann, también de la A. F. E., quien, con todo detalle, nos explicó cómo se organiza una campaña de propaganda para consumo de luz, escogiendo como modelo la de pequeños talleres u obradores.

Detalló el programa seguido metódicamente, explicando el fundamento y desarrollo de todos sus puntos, y terminó exponiendo el presupuesto de gastos de una de estas campañas para una ciudad alemana de 100.000 habitantes.

La visita duró aproximadamente cuatro horas, y las conferencias en alemán fueron traducidas y ampliadas con observaciones propias por el ingeniero de Osram-Madrid, Sr. Arrús.

*Día 3 de julio.*—La mayoría de los congresistas españoles acudieron a las secciones del Congreso, por la mañana, al grupo 22 (b), donde se discutió sobre «Clasificación de aparatos de alumbrado», y por la tarde, el 24, «Alumbrado de fábricas y escuelas».

Después de la sesión de la tarde se efectuó una visita a diversas instalaciones de alumbrado interior, teatros, establecimientos comerciales, etc., y por último a la casa A. E. G., que previamente había invitado al grupo español.

En la A. E. G. visitamos el edificio para exposición, propaganda y demostración de la Friederichstrasse, donde pueden verse instalados y en funcionamiento diversos y numerosísimos aparatos de fabricación de la A. E. G.; escuchamos una conferencia en la que se nos expusieron los últimos descubri-

mientos de los laboratorios de investigación, ilustrando la interesante disertación con numerosos experimentos sobre lámparas de sodio y mercurio, efectos estroboscópicos obtenidos por medio de las mismas, empleando corrientes de frecuencia variable; regulación de la intensidad luminosa por medio de resistencias inductivas; tubos luminiscentes; célula fotoeléctrica, etc.

Al final se proyectó una película sonora, explicativa de la organización y funcionamiento de los diversos talleres de la A. E. G.

Los asistentes fueron obsequiados con una selecta merienda y atendidos por el alto personal de la casa.

Después se efectuó una visita en autocar por diferentes calles de Berlín para ver su alumbrado, y muy especialmente llamaron nuestra atención los extensos trozos iluminados con lámparas de sodio y mercurio de modo impecable y francamente impresionante, pues en ellos corren parejas la economía en el consumo y la perfección e intensidad de la iluminación conseguida.

*Día 4 de julio (mañana).*—Visita especial, organizada igualmente por la Osram, a la Bewag (Compañía Berlinesa de Electricidad).

La primera parte se dedicó a visitar la casa exposición de dicha entidad, en la que se exponen, en pleno funcionamiento, cuantos aparatos eléctricos de uso doméstico existen actualmente en la industria.

En esta fundación se dan todo género de instrucciones, demostraciones y enseñanzas gratuitamente y sin efectuar ventas. Los aparatos de gran consumo, cocinas, hornos, lavadoras, etcétera, están instalados en habitaciones especialmente decoradas y dispuestas, y entre las demostraciones más interesantes que se hacen merece citarse la de propaganda de cocinas, para la que diariamente se da una conferencia, en la que se condimentan varios platos a la vista de los asistentes, explicando el uso racional de la cocina eléctrica. La asistencia diaria es de 35 a 40 personas.

A continuación de la visita se nos dió una conferencia por un ingeniero

de la Bewag, explicándonos el funcionamiento de la organización y el procedimiento de financiación de la venta a plazos de aparatos de coste elevado, que corre a cargo de la Bewag.

Es interesante en la estadística de visitantes a esta sala de demostraciones ver sobre qué puntos versan las preguntas y, por tanto, el interés del público hacia determinados aparatos. Sobre cocinas preguntan un 65 por 100 de visitantes; sobre termos para agua caliente, un 15 por 100. Empieza a demostrarse interés por los aparatos frigoríficos, por haber logrado llegar a venderlos actualmente a 300 reichmarks (anteriormente su precio era muy elevado), y generalmente nadie pregunta por los aparatos pequeños, planchas, enceradoras, tenacillas, etc., por ser su uso perfectamente conocido.

A continuación nos trasladamos a la supercentral térmica de Klingenberg, una de las mayores de la Compañía Berlinesa de Electricidad. Las características de esta central, que funciona a base de carbón pulverizado y turbinas de alta y baja presión, son muy co-



Paseo de Camoens: Iluminación con luz de mercurio.

nocidas por datar su construcción de hace unos ocho años, por lo que no nos detenemos a detallarlas. Después de la visita se nos obsequió con un almuerzo en la misma fábrica, y en el que nos acompañó uno de sus directores.

Como detalle curioso merece citarse la supresión en esta fábrica de los relojes registradores de entrada del personal y, en general, de todo el control y vigilancia sobre los obreros; ocultando los relojes hay unos carteles en los que se indica que se suprimen estos aparatos para sustituirlos simplemente por la disciplina y honradez del personal. Se nos aseguró que el rendimiento era superior al obtenido anteriormente.

*Día 5 de julio.* — Invitados por la casa Osram, se hizo una detenida visita

a diferentes departamentos de esta entidad.

Se visitaron primero sus interesantes museos, en los que puede apreciarse, ante numerosos ejemplos, el desarrollo completo de la lámpara de incandescencia, desde los modelos primitivos a los más modernos; tipos especiales, tubos luminiscentes, etc., así como la demostración completa del proceso de fabricación de las lámparas, partiendo de los hornos de vidrio, y la serie de comprobaciones y ensayos a que son sometidas las lámparas antes de ser lanzadas al mercado.

A continuación se hizo una detenida visita a la Casa de la Luz, donde se hacen todo género de demostraciones, conferencias, etc., sobre aplicaciones de la luz. Entre las múltiples instalaciones

de interés de esta sección destaca la instalación destinada a demostraciones sobre alumbrado urbano, en la que, a escala conveniente en cuanto a aparatos de luz, edificios, etc., se refiere, se pueden estudiar cuantos procedimientos de alumbrado de calles pueden emplearse en la actualidad.

Se visitaron después con todo detenimiento los extensos laboratorios de fotometría, de control e investigación, cuyo funcionamiento se nos expresó en una interesante conferencia y en los que pudimos estudiar numerosos y modernísimos aparatos, cuyo funcionamiento nos fué explicado con todo detalle.

Terminó la agradable visita con un almuerzo ofrecido en el comedor de empleados y al que asistieron los elementos directivos más destacados de la casa.

En Karlsruhe no se hizo programa complementario, limitándose el trabajo a asistencia a las diversas secciones, principalmente al grupo 4 (deslumbramiento), y a visitar algunos laboratorios de la Technische Hochschule.



El día 10 de julio se reunió en París parte del grupo español, que había sido invitado íntegramente con anterioridad por Mr. H. Maisonneuve, director comercial de la Compagnie des Lampes de París, para efectuar en aquella ciudad algunas visitas de interés. El número de los reunidos fué exactamente de diez, que perdieron contacto con los diecisiete restantes del grupo español.

Las visitas efectuadas, con arreglo a programa previamente preparado, fueron las siguientes:

*Día 10 de julio (14,30).* — Visita a la Exposición de Artistas Decoradores en el Grand Palais. En numerosos stands se pudieron estudiar las tendencias francesas modernas en cuanto se refiere a decoración de interiores a base de luz en combinación con muebles, colorido, etcétera. Fué muy de notar en esta visita la serie de aparatos decorativos de luz ejecutados con el fino gusto francés, pero estudiados a base de alumbrado racional, que significan un gran avance sobre los aparatos de lujo de hace un par de años.

A las 16,30 se hizo una visita a la Sala de Demostraciones de la Compagnie des Lampes. Se estudiaron las diversas instalaciones de demostración, y el Sr. J. Maisonneuve nos dió una conferencia, con demostraciones, sobre principios fundamentales de luz y visión, del mismo tipo que las que diariamente se pronuncian en aquel centro.

Después, Mr. Chapat, ingeniero del servicio técnico, nos dió otra conferencia sobre la «lámpara negra» (rayos ul-



Un establecimiento con iluminación moderna.

travioleta) y sus posibles y múltiples aplicaciones; esta conferencia igualmente con interesantes experimentos.

*Día 11 de julio (10,30).* — Visita a las fábricas de Claud, Paz y Silva, de tubos luminiscentes. En ella pudimos estudiar los últimos modelos de tubos luminiscentes, en alta y baja tensión, con aplicación de la fluorescencia, lo que permite obtener un mayor rendimiento y hasta 21 tonalidades distintas de color; sus aplicaciones a iluminación de interiores (por combinación de colores se llega a obtener luz casi blanca) y publicitaria, el ciclo completo de fabricación y las organizaciones del servicio de anuncios luminosos con cambio frecuente de texto (cines, cafés, etc.). Igualmente pudimos ver numerosos motivos luminosos decorativos de exterior, a base de tubos y lámparas, preparados para las fiestas del 14 de julio, y ejemplos de faros a base de tubos de neón para balizaje de rutas aéreas y limitación de aeródromos.

A las 15,30 visita a la Compagnie Parisien de Distribution d'Electricité (C. P. D. E.). Se hizo primero una detenida visita al nuevo edificio, totalmente electrificado, incluso calefacción por acumulación, de la C. P. D. E. (presupuesto, 25 millones de francos), recibiendo explicaciones sobre todos los servicios eléctricos.

Se nos dió luego una conferencia sobre la organización de la propaganda de aparatos de uso doméstico y muy especialmente de las cocinas y termos, entregándonos unas voluminosas carpetas con todo el material de propaganda empleado, tarifas, etc.

Después se hizo una visita a un bloque de casas para alquilar pisos, propiedad de la C. P. D. E., y en el que todos los servicios (a excepción de la calefacción, que es por aceite pesado) se han electrificado; cocinas, baños, frigoríficos, lavado y planchado, etc., todo funciona eléctricamente. Los pisos son económicos, de 5.000 francos anuales de precio medio y muy atractivos en cuanto a confort.

A las 20,30 fuimos conducidos en coches de los ingenieros de la Compagnie des Lampes al restaurante Trianon, de Versailles, donde la Compagnie des Lampes ofreció una espléndida cena a todos los expedicionarios. El director comercial, Mr. Maisonneuve, que la presidió, pronunció unas sentidas y afectuosas palabras, leyendo a continuación datos estadísticos sobre la disminución de accidentes en la carretera París-Versailles, después de instalado en la misma el alumbrado con lámparas de sodio.

A continuación de la cena visitamos detenidamente la instalación de alumbrado a que antes hacemos referencia,

en la que se han cambiado los primitivos reflectores de hierro esmaltado por espejos, aumentándose considerablemente el rendimiento.

*Día 12 de julio (10,30).* — Visita a la fábrica Barbier, Bernard y Turenne (B. B. T.), de óptica de alta precisión. Se nos enseñó la fabricación de espejos tallados para grandes y pequeños proyectores; la rectificación y comprobación de espejos; aparatos para iluminación de quirófanos, uno de cuyos aparatos permite proyectar el campo operatorio, agrandado cuatro veces, en una habitación inmediata, pudiendo seguirse la operación sin estar dentro del quirófano. Igualmente vimos diversos tipos de faros marítimos y de aeropuerto, de aterrizaje y de balizaje; aplicaciones

de la célula fotoeléctrica; aparatos luminosos para protección de redes de alta tensión, y, por último, el museo de proyecciones y grandes faros, donde se encuentran desde los modelos primitivos, alumbrados con petróleo y gas, hasta los más modernos.

A las 15,30 visitamos la O. C. E. L. (Office Central Electrique) del boulevard Haussmann, donde las Compañías de París tienen su exposición de aparatos de luz y uso doméstico, con instalaciones para demostraciones, efectuándose también ventas. Se hizo una visita detenida, recibiendo explicaciones.

Con esto se dió por terminado el programa suplementario organizado por la Compagnie des Lampes y al que asistimos ingenieros de las Compañías



La catedral de Burgos: Iluminación con proyectores provistos de lámparas de incandescencia.

Mengemor (Córdoba y Granada), Hidroeléctrica (Bilbao), Riegos y Fuerzas del Ebro (Barcelona), Electra del Urumea (San Sebastián), Cooperativa de Flúido Eléctrico (Barcelona), Geathom (Servicio de Luminotecnia de Madrid), Lámparas Metal (Madrid y Barcelona) y Asociación Española de Luminotecnia.

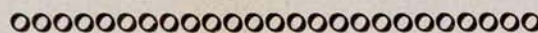
No queremos terminar estas líneas sin expresar el agradecimiento de la A. E. L. a cuantos han concurrido al Congreso, y a las casas Osram, Compagnie des Lampes y Lámparas Metal, que de una manera brillante y afectuosa han procurado coadyuvar al mayor éxito de la expedición, acompañando, asesorando y obsequiando espléndidamente al grupo español.

En cuanto al rendimiento del viaje, entendemos que, dada la calidad de los congresistas españoles, ha debido de ser interesante, pues ante ellos se ha puesto de manifiesto la seriedad e interés con que todo lo referente a luz y alumbrado se toma en el mundo entero; la preferencia que igualmente en todo el mundo conceden las productoras y distribuidoras de flúido al consumo por luz, relegando a un segundo término otras fuentes de ingreso, y el sacrificio económico y la amplitud de dotación

**Bélgica, con una extensión territorial aproximadamente como la provincia de Badajoz, tiene 4.826 kilómetros de ferrocarril con vía de ancho normal y más de 500 kilómetros de ferrocarril de vía estrecha; 4.000 locomotoras; 8.800 coches de primera, segunda y tercera clases; 4.400 furgones, y 115.000 vagones.**

**La provincia de Badajoz no llega a tener los 500 kilómetros de ferrocarril, y hay pueblos que la estación ferroviaria más cercana está a más de 70 kilómetros de distancia.**

**Nos parece que la comparación dice más que cualquier comentario que se haga.**



que las Compañías de electricidad dedican a sus organismos de propaganda para fomento en general del consumo, manteniendo centros, como la A. F. E. de Berlín y la A. P. E. L. de París, cuya organización, preparación y elementos son realmente impresionantes.

Ante tarifas *más desfavorables* que las nuestras, aun teniendo en cuenta diferencias de cambio y poder adquisitivo de la moneda, y con crisis económica mucho más honda que la nuestra,

se ha comentado la atención y desinterés con que las Compañías mantienen sus campañas de propaganda y el resultado de las mismas (en Berlín, las campañas de la Bewag han colocado en poco tiempo unas 15.000 cocinas).

Se han contrastado esos procedimientos con los nuestros, pobres e insuficientes en la actualidad y que indudablemente habrá que ir ampliando por absoluta necesidad en fecha no lejana, pues no cabe duda que cuanto mayor sea el consumo de electricidad, mayor es el desenvolvimiento económico de las Empresas y mayor es también el beneficio que recibe el público, porque a mayor consumo, más abaratamiento en el precio, y, por tanto, se extiende más el beneficio inmenso que supone el uso de la electricidad, y, en consecuencia, mayor disfrute de esta fuerza que hoy es indispensable para la vida de los pueblos.

Y hagamos punto, porque ya queda expuesto lo suficiente para que todos los lectores se den una idea de lo importantes que son estos Congresos.

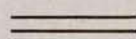
EDUARDO CARVAJAL

Ingeniero director de la Asociación Española de Luminotecnia.



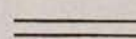
## Radio-Electricidad

*Aparatos y materiales eléctricos y radio*



# CASA RICARDO

(HIJO JULIÁN TEJEIRO)

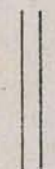


*Lámparas de filamento metálico  
y 1/2 wattio de todas marcas*

PLAZA  
DE NICOLÁS  
SALMERÓN, 12,  
y  
AMAZONAS, 2



Teléfono 72756



MADRID



# La falta de trabajo en España

**C**ADA día que pasa se agudiza en nuestro país la escasez de ocupación, que lentamente va sumiendo en la miseria y en la desesperación a millares de españoles que no tienen otro medio de procurarse su sustento y el de sus familiares que el de su individual trabajo.

Nuevamente la estadística asoma a las columnas de la prensa con su prosa terrible, anunciando que el paro en nuestro país se va extendiendo cuantitativa y cualitativamente en proporciones que sobrecogen el ánimo más templado. La última nota oficial es escueta; no dice ni más ni menos que esto:

La Oficina Central de Colocación y Defensa contra el Paro, del ministerio de Trabajo, Sanidad y Previsión social, ha facilitado la siguiente estadística de paro obrero involuntario en España en 30 de junio de 1935:

Industrias agrícolas y forestales: trabajadores en paro forzoso completo, 161.605; parcial, 166.429; total, 328.034.

Industrias del mar: completo, 6.793; parcial, 7.991; total, 14.784.

Industrias de la alimentación: completo, 4.606; parcial, 1.123; total, 5.729.

Industrias extractivas: completo, 8.338; parcial, 6.366; total, 14.704.

Siderurgia y metalurgia: completo, 7.445; parcial, 7.890; total, 15.335.

Pequeña metalurgia: completo, 9.320; parcial, 5.693; total, 15.013.

Material eléctrico y científico: completo, 604; parcial, 210; total, 814.

Industrias químicas: completo, 1.157; parcial, 588; total, 1.745.

Industrias de la construcción: completo, 82.133; parcial, 17.717; total, 99.850.

Industrias de la madera: completo, 12.906; parcial, 4.784; total, 17.690.

Industrias textiles: completo, 4.950; parcial, 6.002; total, 10.952.

Industrias de confección, vestido y tocado: completo, 4.619; parcial, 3.140; total, 7.759.

Artes gráficas y prensa: completo, 2.293; parcial, 190; total, 2.483.

Transportes, ferroviarios: completo, 401; parcial, 357; total, 758.

Otros transportes terrestres: completo, 5.645; parcial, 2.248; total 7.893.

Transportes marítimos y aéreos: completo, 1.081; parcial, 1.390; total, 2.471.

Agua, gas y electricidad: completo, 635; parcial, 135; total, 770.

Comunicaciones: completo, 84; parcial, 95; total, 179.

Comercio en general: completo, 7.847; parcial, 476; total, 8.323.

Hostelería: completo, 2.422; parcial, 386; total, 2.808.

Servicios de higiene: completo, 833; parcial, 318; total, 1.151.

Banca, seguros y oficinas: completo, 3.711; parcial, 466; total, 4.177.

Espectáculos públicos: completo, 6.994; parcial, 216; total, 7.210.

Otras industrias y profesiones: completo, 22.680; parcial, 12.020; total, 34.700.

Total de paro: completo, 359.102; parcial, 246.230; total, 605.332.

**Observaciones.** — Este resumen comprende los datos de paro suministrados a esta Oficina Central por los Ayuntamientos u Oficinas de Colocación de 7.162 poblaciones, cifra la más elevada desde que se forman las estadísticas de paro, y que representa un aumento de 673 poblaciones sobre las que remitieron datos el mes anterior.

Cuarenta y dos provincias acusan baja en las cifras totales y ocho presentan alza.

Estos datos oficiales son suficientemente claros, y no hemos de ser nosotros los que añadamos una línea más a las ya muy elocuentes que reproducimos, que demuestran cómo la miseria en nuestro país es una realidad viva y además ponen de relieve que el obrero especializado y el profesional competente ven pasar los días sin que se aproveche su especialización no solamente en beneficio de ellos y de sus familias, sino del país en general, ya que ese paro prolongado de la mano de obra especializada repercute de manera bien notoria en nuestras industrias, que cada día que pasa pierden obreros aptos que después de muchos años de aprendizaje éste no les sirve para nada, pues el paro forzoso que sufren en sus respectivos oficios los empuja, bien en contra de su deseo, a emplear sus brazos en operaciones de peonaje u otras factibles de proporcionarles un jornal, siempre mucho más exiguo que el que obtendrían en su oficio, para el cual se habían preparado.

Por otra parte, no es sólo el obrero manual el que no tiene trabajo, sino también el técnico, pues son legión los ingenieros, arquitectos, aparejadores, peritos, etc., etc., que no tienen ocupación, después de haber estudiado una carrera, y ahí está con toda su trágica elocuencia esta nota, que se ha publicado en toda la prensa y que a nosotros nos ha sido también remitida:

Los arquitectos inscritos en la Oficina de Paro Profesional del Colegio de Madrid han dirigido una instancia al ministro de Hacienda, como presidente de la Junta

Nacional del Paro, en la que solicitan la adopción de diversas medidas para atenuar la crisis por que atraviesan.

Piden que toda obra oficial que se realice con arreglo a la ley contra el Paro sea dirigida por arquitectos parados, y que, mientras haya profesionales inscritos en la Oficina citada, ningún arquitecto con cargo oficial o con ingresos superiores a 10.000 pesetas en el último semestre pueda dirigir obra alguna de las pagadas con fondos destinados a combatir el paro.

También solicitan que en el caso de que alguna de estas obras haya de encargarse a algún arquitecto con cargo oficial, se le descuenta el 50 por 100 de sus honorarios, que ha de pasar a beneficio de los compañeros carentes de trabajo.

En otro escrito firmado por los mismos profesionales, después de aplaudir la orientación del ministro en cuanto a la ley de Restricciones, piden que las plazas a que se refiere el artículo tercero de la ley recaigan en arquitectos parados, ya que no hay entre ellos ninguno en la situación de «aprobado sin plaza», como sucede en otros cuerpos del Estado. Solicitan asimismo que sean anulados los nombramientos directos hechos al amparo de amistades políticas, para que tales vacantes sean cubiertas por orden de terminación de los estudios, de manera análoga a como se hace en otros cuerpos similares.

De seguir esta marcha ascendente la estadística de paro, es indudable que, no tardando mucho, la repercusión que ya hoy tiene en la vida económica del país se acentuará de manera tal que no haya atenuación posible.

Y que no se va camino de mejorar lo demuestra bien claramente la pasividad de quienes tienen la obligación de atajar el mal y no la cumplen. En España todo el respeto es para el dinero pasivo, para la renta producto de la inactividad, pues lo que significa afán creador y deseo de movilizar industria no sólo no encuentra facilidades honestas y eficaces, sino que todos los obstáculos se amontonan en su camino, y muchas veces la inmoralidad más repugnante se opone al desenvolvimiento de toda iniciativa que redunde en el beneficio general.

Esta es la realidad, que es más elocuente que todos los discursos y todas las notas oficiales, que pretenden presentar a España como la Arcadia feliz.

MANUEL MUÑO

# *Cubiertas y Tejados, S. A.*

*Compañía general  
de Construcciones*



CONTRATA DE OBRAS EN TODA ESPAÑA



MADRID

Alcalá, número 60

Teléfono 16609

BARCELONA

Paseo de Gracia, 16

Teléfono 16490

VALENCIA

Plaza Canalejas, 12

Teléfono 10536