

S
E
P
T
I
E
M
B
R
E

1
9
3
4

TABACOS

AÑO III

N.º 30

75 Cts.

ECHEVARRIA, S. A.

APARTADO 46 • TELEFONO 11306

BILBAO

Aceros finos, marca "HEVA" al CROMO, TUNGSTENO, NIQUEL, VANADIO, RAPIDOS, EXTRA-RAPIDOS, INOXIDABLES, FUNDIDOS, etc., etc.

PIEZAS DE ACERO FORJADO

GRAN PREMIO (máxima recompensa) en las Exposiciones de Sevilla y Barcelona.—Medalla de Oro en la Exposición Nacional de Maquinaria de Madrid 1925 Cook y Derivados.

LINGOTE DE HIERRO, ACERO SIEMENS, PALANQUILLA, BARRAS CUADRADAS Y REDONDAS, PLETINAS, LLANTAS, FERMACHINE, ETC. -- HERRADURAS, CLAVO PARA HERRAR, ALAMBRE; PUNTAS DE PARIS, TACHUELAS REMACHES, ETC.

Compañía Trasmediterránea

SERVICIOS REGULARES ENTRE TODOS LOS PUERTOS DE LA PENINSULA Y LOS DE BALEARES, CANARIAS, MARRUECOS Y TERRITORIOS ESPAÑOLES DEL GOLFO DE GUINEA (Fernando Poo)

Servicio rápido de gran lujo semanal
BARCELONA=CADIZ=CANARIAS
Salida los sábados de Barcelona, prestado por las motonaves «VILLA DE MADRID» y «CIUDAD DE SEVILLA»

De Barcelona a Palma, todos los días a las 21 h. (excepto los domingos).
De Barcelona a Mahón, miércoles y viernes a las 19 h.
De Barcelona a Alcudia y Mahón, domingos a las 19.
De Barcelona a Ibiza, lunes a las 18 h.
De Barcelona a Valencia, lunes y jueves a las 20 h.
De Barcelona a Alicante y Orán, todos los domingos a las 8 horas.
De Málaga a Melilla, todos los días a las 20 h.
De Algeciras a Ceuta, dos veces al día a las 7 y a las 15 h.
De Algeciras a Tánger, todos los días a las 14 h.
De Cádiz a Canarias, lunes y jueves a las 15 h.
De Cádiz a Larache, los días 1, 5, 10, 15, 20, 25 de cada mes a las 21.
De Barcelona, con escala en los puertos del Mediterráneo, para Santa Isabel (Fernando Poo) y territorios del Continente, el día 15 de cada mes.

BARCELONA: Vía Layetana, 2
MADRID: P.º de la Castellana, 14

AGENCIAS EN TODOS LOS PUERTOS

CONSTANTINO GONZALEZ Y COMPAÑIA

S. EN C.

Almacenistas, escogedores y exportadores de todas clases de tabaco de la Isla de Cuba

Cable: TINOGONZAL
Teléfono A-4842



Pedro Varela, núm. 120
H A B A N A

Rogamos a cuantos se dirijan a nuestros anunciantes mencionen siempre "TABACOS"

SOBRINOS DE A. GONZALEZ

S. en C.

Cable "ANTERO" -- TELEFONO 3772

APARTADO 495

ALMACENISTAS DE
TABACO EN RAMA

INDUSTRIA, 152, 154, 156 Y 158
HABANA

Estos son algunos modelos de las cajas perfectamente envueltas con «Cellophane» con la máquina "ROSE", de gran rendimiento, pues envuelve hasta 230 paquetes por minuto según la forma y el tamaño del paquete



MAQUINAS DISTRIBUIDAS
EN EL MUNDO ENTERO

DIRIJANSE LOS PEDIDOS
ASI COMO PARA LAS EMPAQUETADORAS DE CIGARRILLOS
Y DE TABACO A LA CASA

ROSE BROTHERS (GAINSBOROUGH) LTD. ALBION WORKS, GAINSBOROUGH

Rogamos a cuantos se dirijan a nuestros anunciantes mencionen siempre "TABACOS"



MOLINS MACHINE CO., LTD.
 INVENTORES Y CONSTRUCTORES ESPECIALISTAS DE MAQUINAS
 PARA LA FABRICACION Y EL EMPAQUETADO DE CIGARRILLOS, Y PARA
 LA PRODUCCION E IMPRESION DE ENVASES PARA LOS CIGARRILLOS.

EVELYN STREET, LONDRES, S. E. 8.

**ELABORADOS POR LAS
 MÁQUINAS
 MOLINS**

LEAF TOBACCO

DE TODAS CLASES

EMPAQUETADORES | ALMACENISTAS
 EXPORTADORES | IMPORTADORES

UNIVERSAL LEAF TOBACCO CO.
 INCORPORATED

RICHMOND, VIRGINIA

LOUISVILLE, KENTUCKY

Dirección Telefónica: ULTOCO

"KLINGELNBERG"

Y



NOMBRE Y MARCA
 DE

CUCHILLAS MECANICAS

DE CALIDAD PARA
TABACOS



W. FERD. KLINGELNBERG SÖHNE
 BARCELONA

Telegramas: GLOBUS

Teléfono 12545.

Consejo de Ciento, 264.

Rogamos a cuantos se dirijan a nuestros anunciantes mencionen siempre "TABACOS"

Los cigarrillos
CAPSTAN
NAVY CUT

Son los mejores



W. D. & H. O. Wills
BRISTOL AND LONDON

**COMPAÑÍA CANARIENSE
MARROQUI DE TABACOS, S. A.**

CONCESIONARIA
DEL MONOPOLIO DE TABACOS
EN CEUTA Y MELILLA

Domicilio social: | Dirección Comercial:
Madrid - Velázquez, 53 | Barcelona - Girona, 54

Depósito de Ceuta:
García Hernández, 26

Depósito de Melilla:
General Fareja, 4, y Pablo Iglesias, 25

TABACOS HABANOS

Romeo y Julieta

Y

MARIA GUERRERO

SE VENDEN EN TODAS LAS
EXPENDEDURIAS DE ESPAÑA

Rogamos a cuantos se dirijan a nuestros anunciantes mencionen siempre "TABACOS"



El mejor
cigarrillo
Camel



ESTABLECIMIENTOS BEISSIER

TELÉF. 5258 PASAJES (GUIPÚZCOA)



PROVEEDOR DE LA COMPAÑIA ARRENDATARIA DE TABACOS



**COLAS Y GOMAS EN PASTA
Y EN POLVO PARA TODOS LOS
USOS INDUSTRIALES**

Rogamos a cuantos se dirijan a nuestros anunciantes mencionen siempre "TABACOS"

TABACOS

Publicado mensualmente por la Asociación de Empleados y Dependientes de la Compañía Arrendataria de Tabacos

Dirigir la correspondencia y colaboración al Presidente de la Asociación, Vélez de Guevara, 9, 2.º - Tel. 19888 - MADRID

ALGUNAS NOTICIAS SOBRE LAS FABRICAS DE TABACOS DE SEVILLA

por E. DE LECEA

(Conclusión.)

La antigüedad de la elaboración de mucha parte de este tabaco es casi desde la fundación de la Fábrica, pues las hay del año 1774. La varesa de este tabaco, que puede decirse no se conoce otro igual, pues en lugar de desvirtuarse con el tiempo, adquiere en sí un aroma delicioso y suave."

"En fin, puede decirse que cuatro mil setecientas setenta familias se sostienen en dicha Fábrica, que podría formar el vecindario de una población mayor que muchas capitales de provincia."

Poco después, con motivo de un incendio que destruyó un cuartel, se cedió provisionalmente para ese menester la parte de la fábrica que mira al Este. No obstante todas las variaciones ocurridas, todavía continúa el cuartel.

LA PRIMERA Y LA ÚLTIMA FÁBRICAS CONSTRUIDAS POR LA RENTA

Esta primera fábrica y la última de Tarragona tienen unas ciertas analogías, que creemos interesante señalar. Las dos son suntuosas, magníficas, seguramente sin par entre los edificios industriales de su época. Cuando se puso en marcha la Fábrica de Sevilla se llevaban gastados 37 millones de reales, a los que hay que añadir las obras posteriores, capilla, local y foso. La Fábrica de Tarragona se presupuestó en 10.500.000 pesetas, en números redondos. Todos sabemos que al excavar los cimientos de la de Tarragona se encontró una Necrópolis romana, por cuya salvación y conservación no se omitieron gastos ni trabajos; pues bien, en la Biblioteca Colombina de Sevilla se guarda una carta, que copia Gestoso, de D. Silvino Ignacio

Sirents, fechada en Sevilla a 20 de julio de 1763, dirigida a D. Manuel Joseph de Ayora y Pinedo, que dice:

"Lo que se ha encontrado en los fosos, con los que se va cercando esta Fábrica de Tabacos, son unos sepulchros romanos de ladrillos toscos, y dentro, además de las cenizas, tal cual candil o lámpara de barro y algunas redomas de vidrio, últimamente se halló una caja de plomo con su tapadero de lo mismo, ya conocido en algunas partes; tiene como dos tercios de largo, una de alto y otra de ancho, sin letrero, pero con huesos dentro ya consumidos. También se ha hallado encima de los sepulchros romanos otros moxos y algunos de mármol blanco muy fino: éstos estaban hechos con caballetes y tan baxos y angostos que apenas podían cubrir los cuerpos; se encuentran también candiles romanos de barro, alguno de los romanos tienen algunas figuras, otros el nombre de los artífices, y las redomas han contraído tan lustroso barniz que tengo por difícil que se lo pueda igualar el arte."

Hübner, en sus *Inscriptiones Hispaniæ*, dice que el año 1763 se encontró una lápida en las obras de la Fábrica de Tabacos de Sevilla que dice:

FIRMIA. A. L.
APATE

A. FIRMIVS. APATE. LIB. CHIVS.
A. FIRMIVS. NITORIS. LIB. MELA

Anteriormente parece que se describen los objetos encontrados en Tarragona.

Para terminar: la Fábrica de Sevilla se comenzó reinando el primer rey de la Casa de Borbón; la de Tarragona se comenzó reinando Alfonso XIII.

COLAS VEGETALES

"SICCOLLIN"

EN PASTA Y EN POLVO
SOLUBLES EN FRIO

DIRECCION TELEGRAFICA
N E V A R I E T U R
TELEFONO NUMERO 18176

ESPECIALES PARA LA
INDUSTRIA DE TABACO

MIGUEL CASANOVA
COMERCIO, 64 - BARCELONA

"CARTONES DE PRAT"

PRODUCCION DE LA PAPELERA ESPAÑOLA

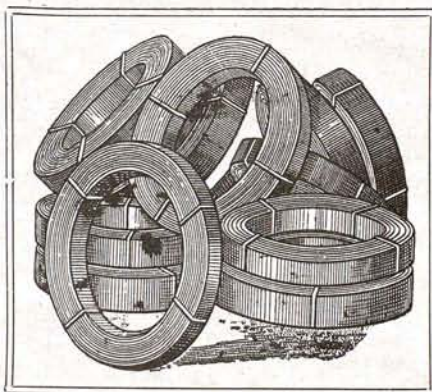
Los mejores cartones planos para cajería, estuchería, encuadernación, cartelería de propaganda comercial, etc., etc. Calidades adecuadas para cada uso, en tipos y colores diversos.

Los mejores cartones ondulados para la confección de envases resistentes; para aislamientos, protecciones, etc., etc.

Pídanse muestras y precios a la concesionaria exclusiva de venta,

**CENTRAL DE
FABRICANTES DE PAPEL**

en MADRID, FLORIDA 8, o en sus Delegaciones y Almacenes establecidos en las principales capitales de España.



Cinta de acero azul templado, temple muelle de reloj. Más de 2.500 medidas en existencia. Flejes de hierro laminados en frío. Cuchillas mecánicas rectas y circulares de los más famosos aceros suecos especiales para máquinas de elaborar tabaco. Alambres de acero de todas clases y sección. Chapas de acero. Hojas de sierra cinta. Sierras circulares. Tubos de acero estirado en frío sin soldadura. Aceros ingleses y suecos auténticos. Aceros inoxidables en flejes, chapas, barras, tubos y alambre. Tornillería mecánica. Perfiles especiales de hierro. Toda solicitud de los Sres. Administradores-Jefes de la Compañía e interesados, al par que agradecida, será prontamente atendida.

JOSÉ DANIEL VILÁ

CALLE ARIBAU Nº 62

BARCELONA

Rogamos a cuantos se dirijan a nuestros anunciantes mencionen siempre "TABACOS"

PLANTIO, CURA Y ELABORACION DEL TABACO EN CUBA

TABACOS se ha hecho eco de las sugerencias de varios entusiastas compañeros que deseaban conocer y que se divulgasen diferentes aspectos del origen y fabricación de materias esenciales o auxiliares para la industria del tabaco, tales como tabaco habano, maquinaria para empaquetaje de labores, papel de fumar, etc., etc. Hechas las oportunas gestiones, hoy podemos complacerles e iniciamos en nuestras columnas la publicación del primer artículo de la serie, que dedicado a la fabricación del célebre cigarro habano, ha sido posible en virtud de los datos suministrados por los técnicos de la famosa fábrica de cigarros Romeo y Julieta, de la Habana, que a su vez ha enviado las fotos que avaloran esta información.

TABACO

La isla de Cuba produce el mejor tabaco del mundo. Las fábricas de la capital donde se elaboran los cigarros son conocidas en todos los mercados del planeta. Clima y suelo combinados colocan el tabaco cubano en un elevado pedestal, y aunque en otras partes del orbe se han hecho y se hacen esfuerzos extraordinarios para producir plantas capaces de competir con las cubanas, la isla mantiene aún su indiscutible supremacía.

PLANTIO

Una plantación de tabaco consta de varias vegas, de unos diez acres cada una, escogidas donde las tierras sean más feraces. Siendo la semilla la causa originaria de la planta, hay que prestar gran cuidado a su selección. Una buena semilla puede producir un tabaco mediano si las condiciones no son favorables, pero una mala semilla jamás producirá buen tabaco aun en condiciones ideales. La tierra dedicada a semilleros debe disponer de abundantes riegos y estar cubierta, para evitar los destrozos ocasionados por las lluvias, debiendo ser además previamente esterilizada, con objeto de impedir el crecimiento de hongos. En estos viveros sólo se usan semillas de primera clase. Una libra de buena semilla viene a contener unos cinco millones de granos, necesitándose 40 ó 50 plantas para producir esta cantidad. La siembra se verifica por regla general a mano, siendo ello causa de que las semillas queden muy desigualmente repartidas en los bancales. Con objeto de producir buenas plantas para el cultivo, debe dejarse un espacio de una pulgada entre cada

dos semillas, lo cual puede conseguirse sembrando a mano cuidadosamente o por medio de sembradoras mecánicas. Como la semilla es muy pequeña no es necesario cubrirla, bastando afirmar la tierra con una tabla o rodillo. A razón de una planta por cada pulgada cuadrada, un acre, dividido en bancales de tres pies de ancho y separados entre sí un pie, viene a contener en la práctica unos cuatro millones y medio de plantas, en números redondos. En octubre y noviembre, cuando ya las plantas miden unas tres pulgadas de altura, se procede al trasplante en los bancales, en surcos separados dos pies unos de otros. Durante los sesenta u ochenta días que las plantas necesitan para alcanzar su altura definitiva, préstase gran cuidado al cultivo de los bancales, examinando constantemente las plantas con objeto de matar los insectos y conservar los surcos en perfecto estado de limpieza. Las plantas se desmochan, arrancándoles la copa, a fin de que la fuerza de la savia se reparta entre las hojas ya desarrolladas. Otra operación de importancia consiste en arrancar los retoños que nacen entre las hojas y el tronco, con objeto de dar más vigor al desarrollo de las hojas principales. La floración comienza en enero, prolongándose el corte de las plantas, que principia en los últimos días de ese mes hasta marzo.

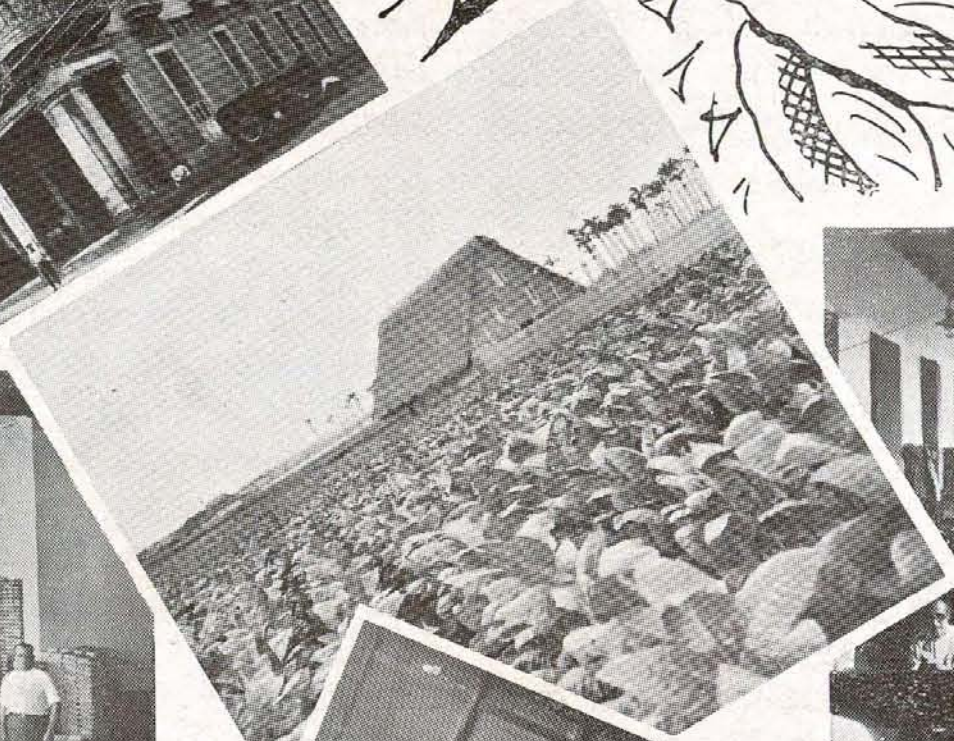
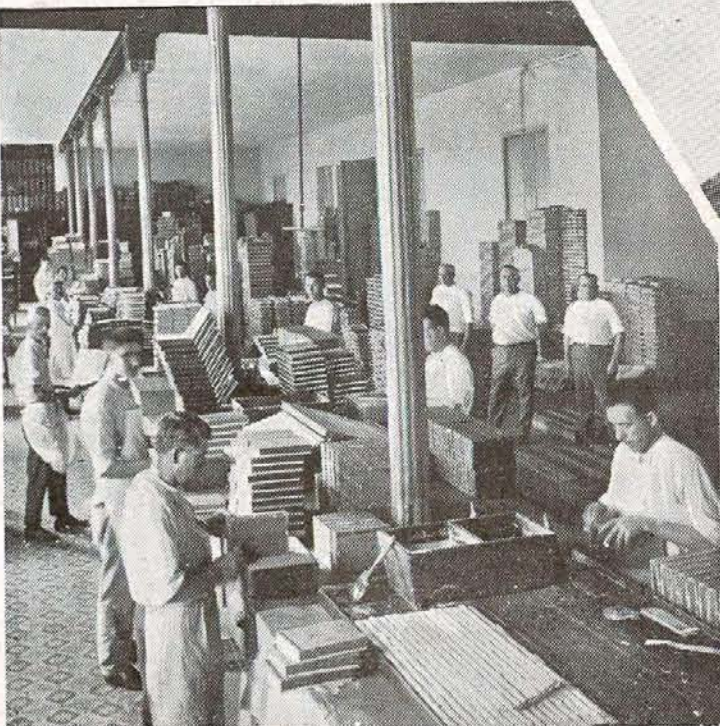
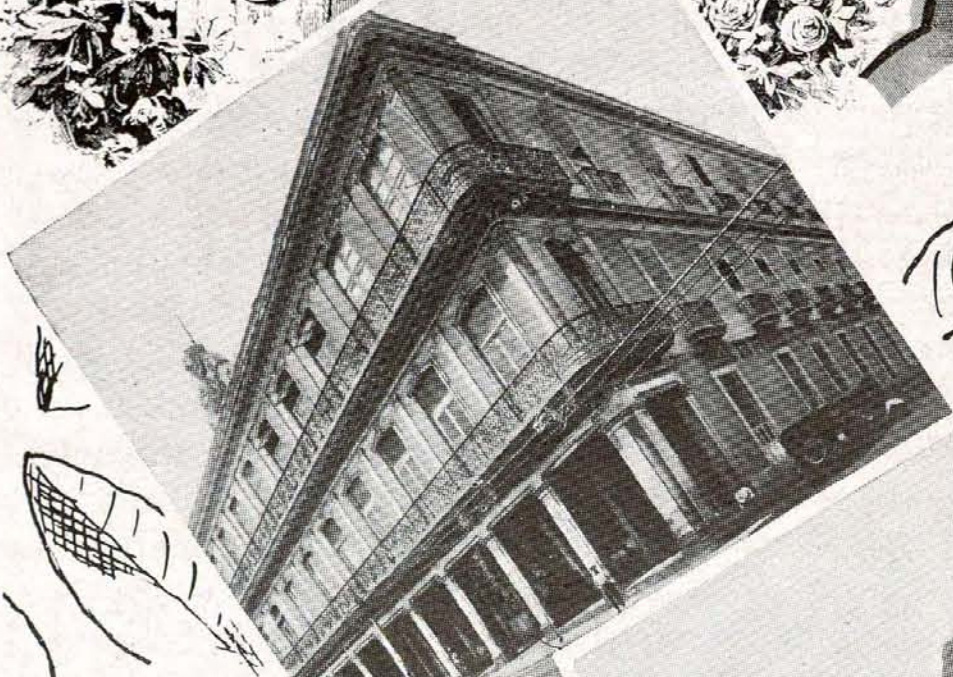
CURA

Todas las hojas de una planta de tabaco no maduran al mismo tiempo. Las hojas del pie son las primeras en madurar, y las más próximas a la corona las últimas, siendo necesarios tres o cuatro cortes para conseguir que todas las hojas alcancen el mismo grado de madurez. Este método de cortar las hojas una a una solamente se emplea en aquellas plantaciones en que el cultivo tiene por objeto la producción de capas. El método más corriente, cuando se trata de plantaciones destinadas a la producción de tripa, consiste en cortar la planta con todas sus hojas a ras de tierra o cortar el tronco en secciones que abarquen dos hojas cada una. Las hojas destinadas a capas deben tener el mismo grado de madurez, con objeto de asegurar el máximo de perfección, debiéndose tener gran cuidado durante el cultivo para evitar agujeros y quebraduras. El color de la hoja es verde claro hasta que comienza a madurar, tornándose entonces amarillenta. Todas las hojas no son iguales, aunque procedan del mismo tronco. Hablando en términos generales, pueden dividirse

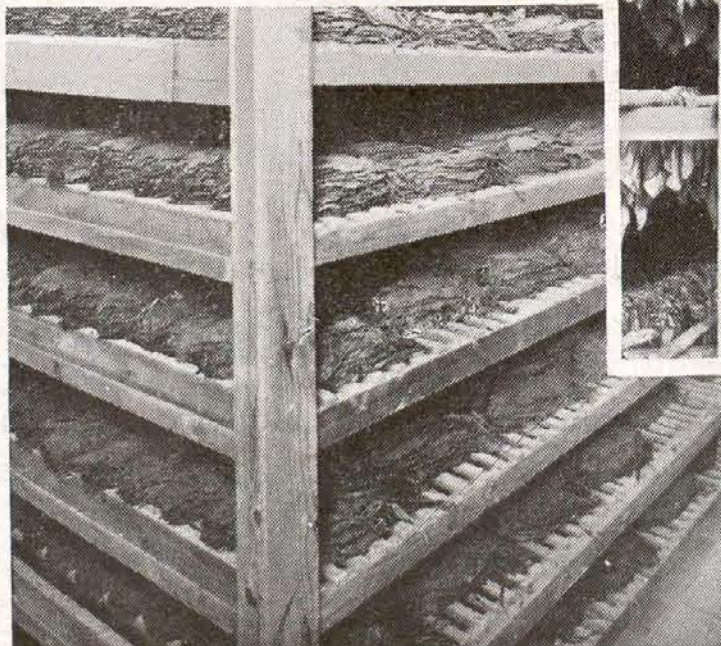
FABRICA de TABACOS Y CIGARROS

Romeo y Julieta (S.A.)

Sucesores
DE RODRÍGUEZ, ARGÜELLES Y CA.



Varias vistas de la fábrica de los famosos cigarros «Romeo y Julieta», de la Habana. Fundada en 1875 en modesta escala por Inocencio Alvarez, en 1903 fué vendida a los actuales propietarios, que han incrementado la producción de dos millones de tabacos que rendía, en muchos millones que anualmente exporta a todos los Continentes.



en cuatro clases: delgadas y suaves en la corona, medianas en el centro, ásperas y gruesas en la base y las que crecen junto al suelo. Las hojas que se cortan cuando ya están completamente maduras en la planta producen un cigarro de exquisito aroma, que arde uniformemente, dejando una ceniza gris-acero, a pesar de la opinión vulgar de que la ceniza debe ser más blanca a medida que el cigarro sea mejor. Cuando las hojas se arrancan una a una, se colocan cuidadosamente en cestos llanos o se cuelgan en palos y se llevan a la granja, donde se ponen a secar.

La cura del tabaco exige tantos o más cuidados que su cultivo. Las hojas permanecen colgadas de los travesaños del secadero hasta que el color brillante de la planta se transforma en los diferentes matices exigidos según la clase de hoja. Cuando las hojas ya están casi curadas, se hace con ellas un montón, que se somete a un proceso de exudación durante unos cuarenta días antes de proceder a clasificarlas según su tamaño y calidad. Cada 200 hojas, aproximadamente, forman lo que se llama un "matul". Después del proceso inicial de fermentación, las hojas se atan en "gavillas", cuatro de las cuales forman un "manejo", constituyendo cada 80 manojos lo que en la industria es conocido con el nombre de "tercio". Estos tercios, envueltos en una substancia fibrosa que se obtiene de palmas naturales del país, son entregados al comprador o fabricante. El tabaco queda así almacenado durante largo tiempo con objeto de que fermente y madure por completo antes de proceder a su manufactura. Durante el período de almacenaje, la savia y los aceites naturales de la planta permean todas las fibras de las hojas. Sin esta fermentación las hojas resultarían insípidas y sin fragancia alguna. Una vez terminada esta operación se procede a la manufactura de cigarros.

ELABORACION

Así como Vuelta Abajo produce el mejor tabaco del mundo, la ciudad de la Habana supera a todos los demás centros fabriles de la isla en la manufactura de los cigarros. Del mismo modo que las plantas de tabaco de Vuelta Abajo pierden sus cualidades distintivas al ser cultivadas fuera de la región originaria, aunque sólo sea a unas cuantas leguas de distancia, así las hojas producidas en Vuelta Abajo, al ser exportadas a otros países para ser en ellos elaboradas, parecen perder las cualidades necesarias para la producción de un genuino cigarro de la Habana. La planta del tabaco es en extremo sensitiva, tanto durante la época de su desarrollo como en el período de cura y aun de

elaboración, exigiendo en todo momento especial cuidado. El más ligero cambio en las condiciones atmosféricas afecta a las hojas, y ello explica las alteraciones experimentadas por el tabaco embarcado en Cuba para ser elaborado en el Extranjero. En esta delicada sensibilidad de la planta radica la superioridad del cigarro manufacturado en la isla.

Las hojas de tabaco requieren especial cuidado desde el momento en que llegan a la fábrica. En primer lugar, el director de ésta clasifica los tercios según la calidad, estado y vega de procedencia, poniéndoles las marcas correspondientes. Los tercios se almacenan con arreglo a estas marcas, siendo en esta época de almacenaje cuando las condiciones climatológicas, el calor y la humedad afectan en mayor grado a las hojas. Un tercio de tabaco de tripa pesa de 80 a 120 libras, mientras que uno de capa varía entre 50 y 100, según la clase. En los tercios de capas se ponen además otras marcas indicando el tamaño y tipo de cigarros, así como los mercados a que se destinan. Casi todas las buenas fábricas usan de tres a cinco cosechas en la elaboración de sus varios tipos de cigarros, y como compran el tabaco en los distritos cuya producción es más a propósito para sus respectivas marcas, pueden mantener su especialidad mediante la adecuada selección de hojas. Tanto el tabaco de tripa como el de capa está atado en manojos, cada uno de los cuales se compone de cuatro gavillas. Cuando llega la época de la elaboración, las hojas están tan secas a consecuencia del tiempo que han estado prensadas en los tercios, que es necesario ablandarlas antes de utilizarlas. El tabaco de tripa se humedece en un tanque de agua limpia, poniéndolo a secar después, hasta que se procede a arrancar los tallos. Una vez hecha esta operación, las hojas se depositan cuidadosamente en barriles bien ventilados, donde se conservan durante un período que varía entre quince días y nueve meses, a fin de completar el proceso de fermentación. Las hojas de capas, que son más costosas que las de tripa, son sometidas a un procedimiento distinto. Las de clase superior llegan a valer 1.000 pesos por tercio y son siempre manipuladas en números muy reducidos, por regla general en manojos, limitándose la producción a las necesidades del día. El obrero recibe separadamente las hojas de capa y tripa. Estas últimas son previamente mezcladas a fin de obtener la liga necesaria para la elaboración de cigarros de distinta calidad y tamaño.

Un buen cigarro cubano está en realidad formado por hojas de un gran número de plantaciones, cada una de ellas dotada de cualidades peculiares. Las fábricas más famosas disponen de un cierto surtido de hojas procedentes de sus propias vegas, que sirven de base

Humo y PLACER!



Usted no fuma como un chiquillo sólo con el fin de producir humo, sino para apreciar el sabor y aroma del tabaco.



Este sabor y aroma no dependen sólo del tabaco, pues deben atribuirse en gran parte al papel empleado en el cigarrillo.



Requiriendo el tabaco de picadura un cigarrillo bien apretado, precisa usar un papel muy resistente, pero delgado y de adecuada combustión.



En la fabricación deben emplearse materias primas escogidas, evitando productos químicos perjudiciales.



El papel "SMOKING" amoldándose a estas características ha logrado procurar el máximo de satisfacción a los fumadores competentes.



Smoking

■ SU SABOR, SU AROMA Y SU ADECUADA COMBUSTIÓN ■

FABRICANTES: Miquel y Costas & Miquel, S. A. - BARCELONA

Rogamos a cuantos se dirijan a nuestros anunciantes mencionen siempre "TABACOS"

para obtener las ligas típicas de las fábricas en cuestión. Ello hace que los productos elaborados en una cierta fábrica sean característicos e inimitables. Sin embargo, dada la delicada sensibilidad del tabaco, es necesario usar todos los años hojas procedentes de distintas plantaciones, para que, mezcladas con las de las vegas de la fábrica, mantengan las peculiaridades de la liga a que debe la marca en cuestión su reputación mundial. Son en realidad muy pocos los buenos cigarros habanos que contienen dos hojas de la misma plantación. Las pequeñas vitolas contienen de seis a diez hojas de tripa, y las mayores, de veinte a treinta. Cada una de estas hojas da al cigarro un cierto matiz de sabor y aroma. Las hojas destinadas a capas son cuidadosamente clasificadas según tamaño, color, calidad y mercados a que se destinan. Después de hecha la selección, las capas, que han sido humedecidas el día anterior, son entregadas a los obreros en paquetes de veinticinco. Los cigarreros manipulan entonces el tabaco hasta darle la forma requerida, y cubren la tripa con una hoja de capa, que arrollan hábilmente, comenzando por el extremo más grueso del cigarro. Después de graduar el largo y ancho y cortar las puntas, los cigarros elaborados durante el día son entregados al jefe del taller en paquetes de cincuenta.

Las características de los cigarros habanos son en gran parte debidas al hecho de ser elaborados completamente a mano, mientras que en otros países se emplean procedimientos mecánicos en la fabricación. Tal es la experiencia adquirida por los cigarreros cubanos al través de muchos años de práctica constante en el oficio, que ha habido casos en que un solo obrero ha sido capaz de producir hasta 300 cigarros por día. Casi todas las fábricas cubanas tienen un "lector", que los obreros pagan de su peculio particular, el cual, sentado en una posición elevada, lee con voz sonora las noticias de los diarios o los capítulos de alguna novela elegida por los mismos operarios. Algunos de estos lectores disfrutaban salarios de hasta 60 pesos semanales.

Los cigarros son diariamente examinados en la sala de escogida, donde yace en grandes mesas la labor del día anterior. El escogedor observa cuidadosamente cuantos defectos puedan perjudicar la calidad del artículo, apartando los cigarros de elaboración imperfecta. Después de sometidos a este escrupuloso examen, los cigarros son transportados a la sala de empaquetado, donde permanecen en grandes escaparates de cedro hasta completar su cura. Entonces se procede a una nueva clasificación, dividiendo los cigarros en dos grupos principales: "secos" y "manchados". Estos dos grupos se subdividen a su vez en varios otros, según los matices de color. Aunque estos matices vienen a ser unos noventa, los principales son cinco, que se denominan claro, colorado claro, colorado, colorado maduro y maduro.

Hasta el año 1859, los cigarros se enviaban al Extranjero en grandes cajas, que a veces contenían hasta 10.000 cigarros. En el citado año, un fabricante emprendedor comenzó a usar las pequeñas cajas de cedro, que tan populares han llegado a ser. Como el tabaco absorbe rápidamente la humedad y los olores de las sustancias contiguas, son muchas las precauciones que hay que tomar para conseguir que los cigarros lleguen a los mercados respectivos sin deterioro de su aroma original. Hasta ahora el material más a propósito para conseguir tal fin ha sido la madera de cedro, cuyo delicado perfume contribuye a hacer más exquisito el aroma natural del tabaco, sin perjudicarlo en lo más mínimo.

Una fábrica modelo en su género es la que ha facilitado estos datos y las oportunas fotos. Emplea unas 800 personas en el edificio, que es de tres pisos con un área de 1.960 metros cuadrados en la calle de Belascoaín, de la Habana. Y como dato de gran interés, anotamos que esta Casa mantiene en el campo dos inspectores de gran experiencia, que la informan sobre las condiciones de la cosecha en todas las secciones tabacaleras de los mejores distritos. De esta manera, mucho antes que la hoja del tabaco esté lista para el corte, ha obtenido preferencias sobre las hojas de mejor clase.



GARAJE INTERNACIONAL MANERO Y MENDIBURU

(NOMBRE COMERCIAL REGISTRADO)

PASEO DE ATEGORRIETA, 5
Y JOSE MARIA SOROA, 4
SAN SEBASTIAN

GRANDES TALLERES MECANICOS

Proveedores de la Compañía Arrendataria de Tabacos

TELEFONOS
OFICINAS Y GARAJE: 1-24-36
TALLERES Y ALMACEN: 1-34-9

ROTHMAN'S CONSULATE

(con filtro especial)

preparado con tabaco muy seleccionado de Virginia o Turco.

10 cigarrillos: Ptas. 1'90 - 20 cigarrillos: Ptas. 3'75



Labores exquisitas preparadas por Rothman en su fábrica de Londres. Estos cigarrillos representan todo el prestigio de esta gran casa inglesa. De calidad fina e inalterable, están en condiciones excepcionales para merecer la preferencia de todos los fumadores españoles. Las ventas, además, están sostenidas y aumentadas por una pertinaz y bien orientada propaganda. Tenga en stock y recomiende los cigarrillos Rothman, y aumentará sus beneficios.

Elaborado por Rothman Ltd.
5 & 5a, Pall Mall
LONDRES (Inglaterra)

Otras labores de Rothman son los cigarrillos de Virginia
**PALL MALL y
WHITE HORSE**

A. BARANDIARAN

Aceros, Metales, Tornillería, Remaches, Tuberías de todas clases, Robinería, Bombas, Máquinas y Herramientas para talleres y minas.

MAYOR, 5
SAN SEBASTIAN

"El Material Industrial"

(C. A.)

B
I
L
B
A
O

Casas en

SAN SEBASTIAN
MADRID
ZARAGOZA
SEVILLA
VALENCIA
y BARCELONA

Motores eléctricos a gasolina marca C.L
Diesel marca SCHLUTER

Compresores de aire BROOMWADE

Bombas para toda clase de líquidos
marca Klein, Schanzlin & Becker

Correas, herramientas, transmisiones
Rodamientos Hoffmann, aceites, grasas
y cotones

TALLERES MECANICOS LARREA Y URBIETA

Suministro de piezas de repuesto para las máquinas de la Fábrica de Tabacos. Reparación de automóviles y maquinaria en general. Camisaje y rectificado de cilindros.

DOCTOR DELGADO, 5 - Teléfono 13473
SAN SEBASTIAN

JOSE LASA TALLERES MECANICOS

CONSTRUCCION Y REPARACION DE TODA CLASE DE MAQUINARIA • ESPECIALIDAD EN HORNOS Y MAQUINARIA DE PANADERIAS Y PARA LA ELABORACION DE SIDRAS

SAN FRANCISCO SAN SEBASTIAN TELEFONO 10-253

Rogamos a cuantos se dirijan a nuestros anunciantes mencionen siempre «TABACOS»

"Tabacos" y las reinas de la revista


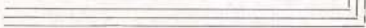


Laurita Pinillos, la bellísima «vedette» de Romea, que actúa con gran éxito en Barcelona.



SINDICATO DE FABRICANTES
DE TABACOS DE
GRAN CANARIA

GENERAL VIVES, 82
PUERTO DE LA LUZ
(LAS PALMAS)



FORMADO POR 20 FABRICAS DE CIGARROS Y CIGARRILLOS CON
UNA TOTAL CAPACIDAD PRODUCTIVA ANUAL DE
2.000.000.000 (DOS MIL MILLONES) DE CIGARRILLOS
Y **60.000.000** (SESENTA MILLONES) DE CIGARROS

Rogamos a cuantos se dirijan a nuestros anunciantes mencionen siempre "TABACOS"

LA "GACETA" DICE... COMPAÑIA ARRENDATARIA DE TABACOS

PRESIDENCIA DEL CONSEJO DE MINISTROS

Orden circular.

Excmo. Sr.:

En cumplimiento de acuerdo del Consejo de Ministros, esta Presidencia ha tenido a bien ordenar se constituya una Comisión interministerial para estudiar la implantación definitiva del cultivo del tabaco en España y la reforma del Reglamento. Dicha Comisión estará presidida por el Subsecretario de esta Presidencia e integrada por Delegados de los Ministerios de Hacienda y de Agricultura, una representación de la Compañía Arrendataria del Monopolio de Tabacos y por elementos representativos de cultivadores de tabaco de las tres zonas más importantes de España.

Por los Centros mencionados se procederá a efectuar los oportunos nombramientos, dando cuenta a esta Presidencia del nombre del designado.

Madrid, 25 de junio de 1934.—Firmado: Ricardo Samper.

* * *

Para representar a la Compañía Arrendataria de Tabacos en esa Comisión interministerial han sido designados por la misma D. Paulino J. Herrero, Ingeniero-jefe del Laboratorio, y D. Marcos D. de Cerio, Ingeniero-jefe de la Inspección de Fábricas.

* * *

También ha sido confirmado en el cargo, que interinamente venía desempeñando, el Vocal de la Comisión Central que dirige el cultivo del tabaco en España, en representación de la Compañía Arrendataria de Tabacos, el citado ingeniero Sr. Herrero.

Por razones de índole particular, y requerido por otras actividades que pueden serle de más provecho, ha dejado de prestar su valiosa y entusiasta colaboración en la Secretaría de la Sociedad nuestro querido amigo y excelente compañero D. Pedro Pinuaga.

Encargado de los asuntos de la misma desde que se fundó la Asociación, a buen seguro que no abandona su puesto sin sentir algo de tristeza al cesar en su labor, por tantos años cumplida a entera satisfacción de todas las Juntas directivas que se han venido sucediendo.

También nosotros lo sentimos sinceramente. Pero nos satisface que tan buen amigo sólo nos abandone por el legítimo estímulo de progresar, tan lógico en todo hombre joven y laborioso.

En la *Gaceta de Madrid* correspondiente al día 5 del actual se publican las condiciones en que, mediante concurso, se venderán para su exportación al Extranjero los cigarrillos y cigarrillos adquiridos en las islas Canarias que han sido retirados de la venta en España.

Las proposiciones para la adquisición de las referidas labores se recibirán en la Dirección de la Compañía Arrendataria de Tabacos (Barquillo, 5) hasta el 10 de noviembre próximo, siendo necesario para tomar parte en el concurso depositar una fianza provisional de 10.000 pesetas.

NUEVAS LABORES DE CIGARRILLOS

Las nuevas labores de cigarrillos denominados *Ideales* (con picadura al cuadrado o en hebra) y *Americanos*, confeccionados por la Compañía Arrendataria de Tabacos con las más selectas clases de tabaco y que con gran éxito venían vendiéndose hasta ahora sólo en la Expenduría Central (Carrera de San Jerónimo, número 19), se venden también a partir del sábado 15 del corriente, en las demás expendurias de Madrid.

Los precios de dichas labores son:

	Pesetas
Cajetilla de 20 cigarrillos <i>Americanos</i> ...	2,00
Cajetilla de 18 cigarrillos <i>Ideales</i> con picadura al cuadrado.....	1,20
Cajetilla de 18 cigarrillos <i>Ideales</i> con picadura a la hebra.....	1,00

CUBIERTAS Y PISOS DE CRISTAL "ECLIPSE"
VENTANAS METALICAS "HOPE'S"

ECLIPSE, S. A.
MELÉNDEZ VALDÉS, 51
MADRID

TELÉFONO 45497

SEÑORA:

¿No conoce todavía las extensas colecciones que presentamos en ABRIGOS, LANAS, PIELES, FRANELAS, CENANAS, MANTAS y demás artículos para INVIERNO?

Apresúrese; pues están llamando extraordinariamente la atención, por sus razonables precios, gustos y calidades.

Es el momento más oportuno, señora, para efectuar sus compras de INVIERNO, ante lo nuevo que se ha creado

ALMACENES

LASAGABASTER

SAN MARCIAL, 35

SUCURSAL:
MIRACRUZ, 16
Barrio Gros

SUCURSAL:
MATIA, 52
Barrio Antiguo

ANTONIO LOINAZ

Cementos Rápidos de Zumaya
Cementos Portland de Lemona
Cementos Portland «Relámpago»
(De endurecimiento rápido)

TRANSPORTES

OFICINAS Y DEPOSITO:

AMARA, núm. 7

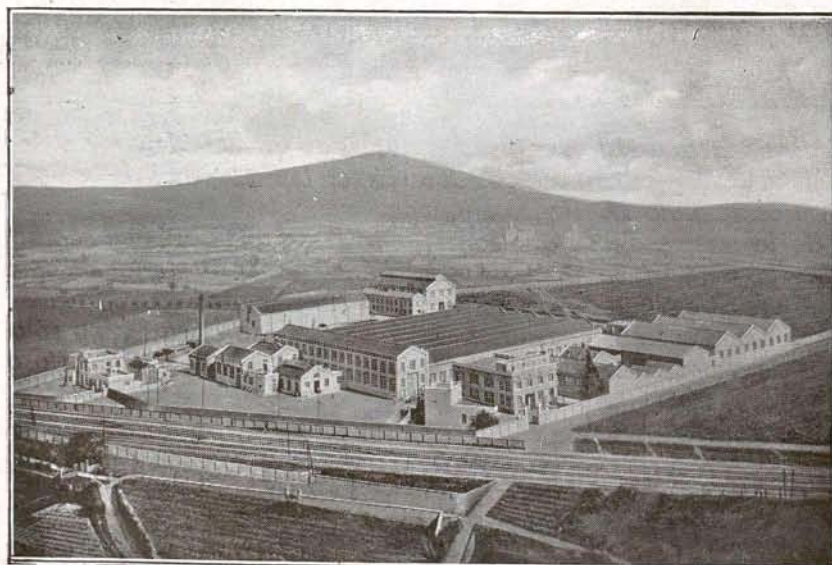
TELEFONO 10315

SAN SEBASTIAN

SIEMENS INDUSTRIA ELECTRICA, S. A.

ADMINISTRACION CENTRAL
BARQUILLO, 38 — MADRID

FABRICA Y TALLERES EN CORNELLÁ



Vista general de la Fábrica y Talleres en Cornellá.

INSTALACIONES
COMPLETAS
de energía eléctrica

DESTINADAS A
Industria - Minería
Agricultura - Trac-
ción - Navegación
Telecomunicación
Usos caseros

Rogamos a cuantos se dirijan a nuestros anunciantes mencionen siempre "TABACO"

FUMADORES ESPAÑOLES ILUSTRES

PABLO CASALS

el eminente violonchelista, primer intérprete musical de España, es un hombre de corazón y un gran fumador que gusta saborear el tabaco en la clásica cachimba.

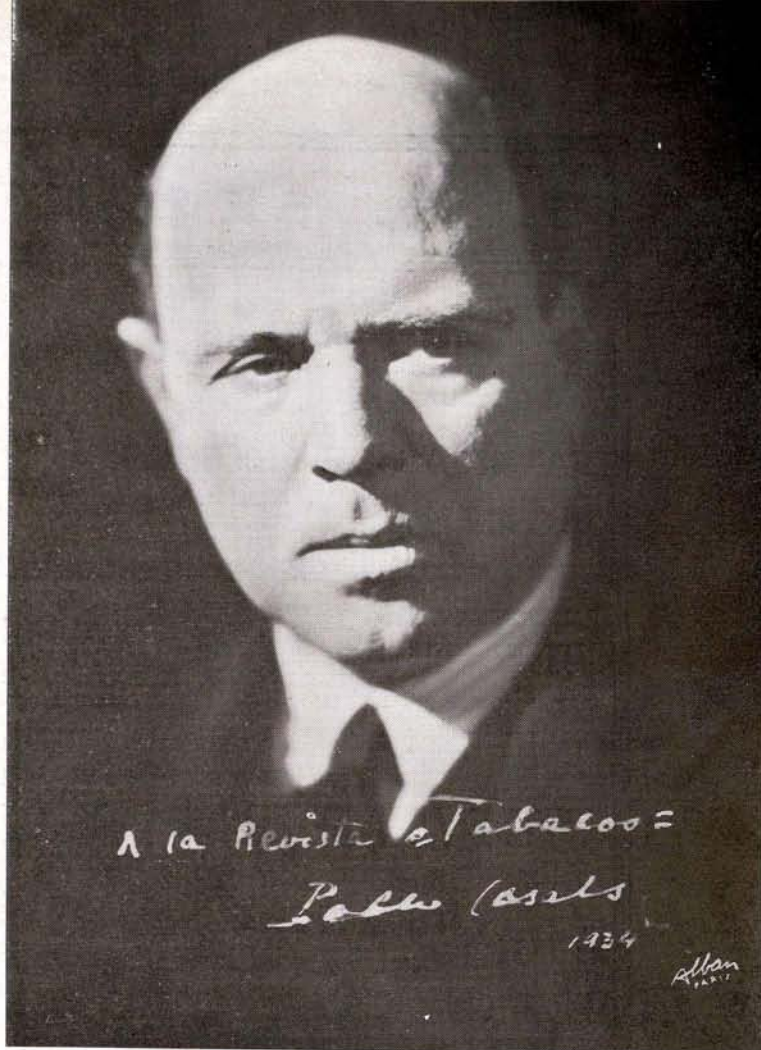
TABACOS tenía grandes deseos de su amistad, y el gran "chelo" de Vendrell la ha facilitado rápido y elegante, cual corresponde a los hombres como él, conscientes de su valía, pero despreocupados en tal gesto del rango de los demás. Nos ha enviado unos datos y una foto. Le estamos, pues, agradecidos.

Pocos de nuestros lectores le desconocerán por su nombre y valía artística. En cambio, muchos no sabrán su labor de gran patriota, de abnegado educador, de emocionante altruismo. La patria ha empezado a reparar en sus méritos relevantes y, por lo pronto, Barcelona le acaba de nombrar su hijo predilecto y le ha otorgado la Medalla de la Ciudad y dado su nombre a una calle.

Por cierto que en esto vamos a la zaga de Londres, Viena, Berlín y Bruselas, en los que alguna calle, alguna plaza lleva ya el nombre de esta gloria artística universal de España. Y es que raros artistas habrá tan queridos y populares como lo es él de ese distinguido público que admira en las mejores salas de conciertos de las capitales europeas y americanas la élite de los más famosos intérpretes de tan exquisito arte como es la música.

Casals, hombre de bondad infinita, presenta en las páginas de su vida artística las bellas ejecutorias de la filantropía oportuna y emocionante. ¿Quién no recuerda el famoso concierto por su cuenta en el Metropolitan de Nueva York? Valió 10.000 duros, con los cuales los hijos del insigne autor de *Goyescas*, víctima en el torpedeo del *Sussex*, pudieron salir de la miseria; y poco después, y para otra obra caritativa semejante, organizó conciertos en la Sala Pleyel de París, y se obtuvo la bonita suma de 200.000 francos.

Su labor de educador se refleja en estos últimos catorce años al frente de su *Orquesta Pau Casals*, enterrando en su organización dos millones de pesetas ganados en el Extranjero, a cambio de difundir nuestra música, "cerrando los ojos mientras hacia sollozar al "chelo" abrazándolo como a un hijo". El magnífico espectáculo de ver la cola de obreros que pugnan por entrar los domingos en el Palacio de la Música Catalana de Barcelona una hora antes del concierto, y las desbordantes ovaciones con que expresan su admiración al maestro, algo le compensarán, cuando en su rostro—tan re-

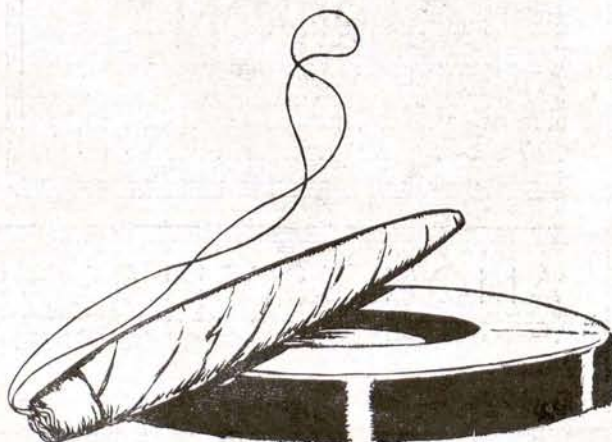


(Photo Alban = Paris)

fractario a la emoción—se le ha visto, en estas ocasiones, una contracción de gozo y satisfacción.

José D. Benavides cuenta una anécdota suya con la Pavlova. Era en Méjico, y en los tiempos de la rebeldía. Quiso acompañar al *chelo* el baile de la danzarina en *La muerte del cisne* sin que ella lo supiera. Contaba la infortunada artista, que bailó mejor que nunca, con más pureza y sentimiento, mientras Casals, absorbido por la danza, se perdió a los pocos compases, siguiendo con sus ojos los movimientos del baile... Una breve reacción, y, cerrando los ojos, el fenómeno anterior se produjo a la inversa. Pablo ejecutaba tan maravillosamente que la Pavlova parecía precisada a oírlo inmóvil, casi sin respirar...

S. G. B.



C. A., SERRERÍAS DEL MIÑO

Oficinas: Velázquez Moreno, 12, pral. VIGO

FÁBRICAS DE ASERRAR
MADERAS DEL PAÍS



TABLONES - TABLAS
CAJAS - ENVASES

SERRERIA MECANICA

LA MAS IMPORTANTE DE VALENCIA



MADERAS
ENVASES PARA TODA CLASE DE FRUTAS

VIUDA E HIJOS DE JUAN B.^{TA} SOLAZ



Socio Gestor: JUAN SOLAZ

FABRICA Y DESPACHO:

Camino Viejo del Grao, núm. 110

GRAO (Valencia) - TELEFONO 30408

TALLER DE CALDERERIA MECANICA

FRANCISCO TERRASA

Constructor de máquinas de lavar ropa

Patente núm. 125.473

Guillem de Castro, número 39
Teléfono 12319 - VALENCIA

ESTABLECIMIENTO LITOGRAFICO
CASA FUNDADA EN 1870

M. PORTABELLA

Acciones. - Membretes. - Cheques.
Circulares. - Memorándum. - Facturas.
Tarjetones. - Etiquetas. - Sellos, etc.

PASEO DE SAGASTA, 30
ZARAGOZA

Confección de carteles y programas
para ferias y toros. - Especialidad
en trabajos artísticos y comerciales.

TALLER DE CARPINTERIA
Y EBANISTERIA

JOSE M.^A
CARRION

Buenos Aires, 25 - VALENCIA

Casa J. ALBIOL

ACEITES MINERALES - GRASAS
AMERICANAS - CORREAS Y RO-
CES DE BOLAS - EMPAQUETADU-
RAS Y ACEROS PARA CUCHILLOS

Lauria, 3 - VALENCIA - Teléf. 10907

RAMON ESTELLES

FABRICANTE DE HERRAMIENTAS CORTANTES
PROYECTOR DE LA FABRICA DE TABACOS

TRAVESIA PERIS MENCHETA, 1

BENIMACLET
(VALENCIA)

Rogamos a cuantos se dirijan a nuestros anunciantes mencionen siempre "TABACOS"