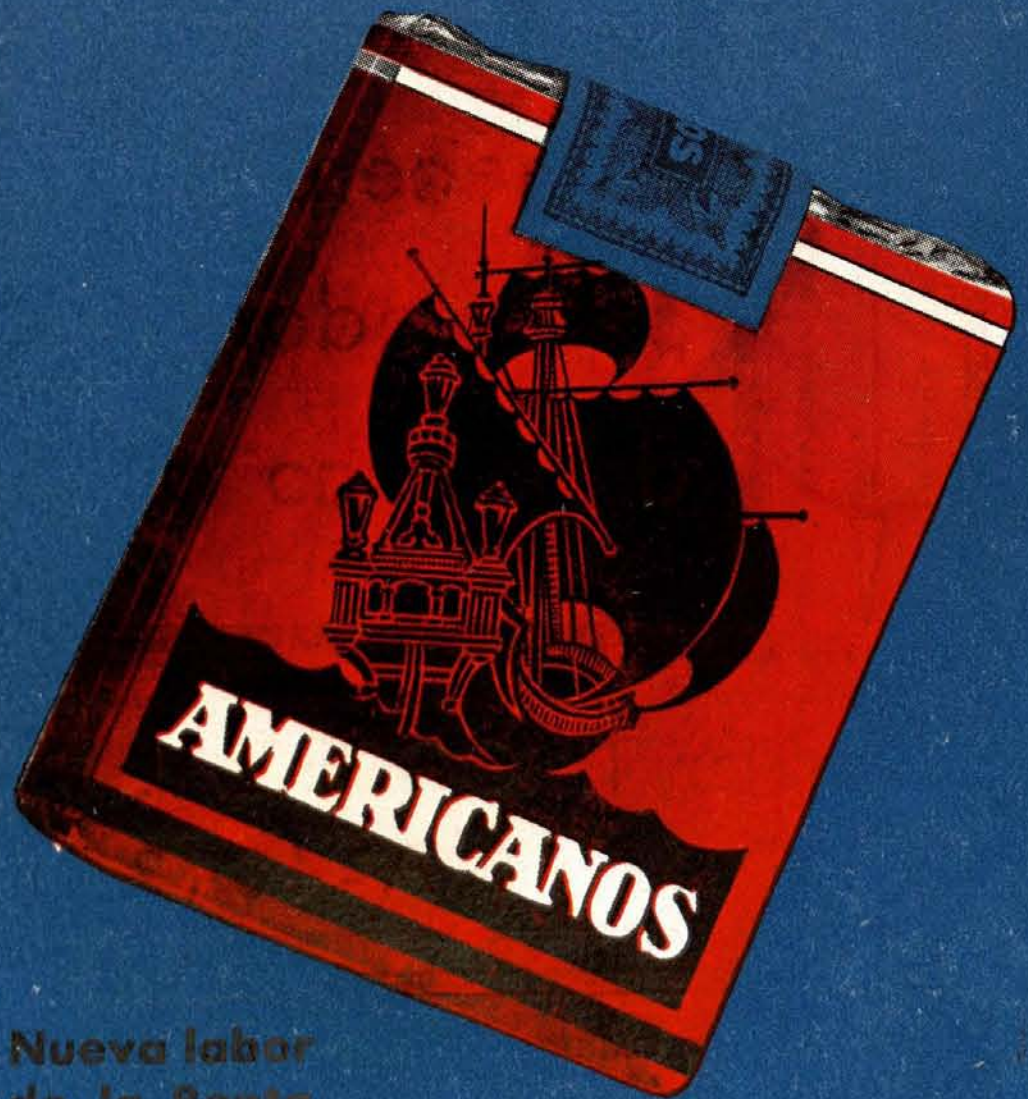


J
U
N
I
O

1
9
3
4

TABACOS



AÑO III

N.º 27

75 Cts.

Nueva labor
de la Renta

ECHEVARRIA, S. A.

APARTADO 46 • TELEFONO 11306

BILBAO

Aceros finos, marca "HEVA" al CROMO, TUNGSTENO, NIQUEL, VANADIO, RAPIDOS, EXTRA-RAPIDOS, INOXIDABLES, FUNDIDOS, etc., etc.

PIEZAS DE ACERO FORJADO

GRAN PREMIO (máxima recompensa) en las Exposiciones de Sevilla y Barcelona.—Medalla de Oro en la Exposición Nacional de Maquinaria de Madrid 1925 Cook y Derivados.

LINGOTE DE HIERRO, ACERO SIEMENS, PALANQUILLA, BARRAS CUADRADAS Y REDONDAS, PLETINAS, LLANTAS, FERMACHINE, ETC. -- HERRADURAS, CLAYO PARA HERRAR, ALAMBRE; PUNTAS DE PARIS, TACHUELAS REMACHES, ETC.

Compañía Trasmediterránea

SERVICIOS REGULARES ENTRE TODOS LOS PUERTOS DE LA PENINSULA Y LOS DE BALEARIS, CANARIAS, MARRUECOS Y TERRITORIOS ESPAÑOLIS DEL GOLFO DE GUINEA (Fernando Poo)

Servicio rápido de gran lujo semanal
BARCELONA=CADIZ=CANARIAS
Salida los sábados de Barcelona, prestado por las motonaves «VILLA DE MADRID» y «CIUDAD DE SEVILLA»

De Barcelona a Palma, todos los días a las 21 h. (excepto los domingos).
De Barcelona a Mahón, miércoles y viernes a las 19 h.
De Barcelona a Alcudia y Mahón, domingos a las 19.
De Barcelona a Ibiza, lunes a las 18 h.
De Barcelona a Valencia, lunes y jueves a las 20 h.
De Barcelona a Alicante y Orán, todos los domingos a las 8 horas.
De Málaga a Melilla, todos los días a las 20 h.
De Algeciras a Ceuta, dos veces al día a las 7 y a las 15 h.
De Algeciras a Tánger, todos los días a las 14 h.
De Cádiz a Canarias, lunes y jueves a las 15 h.
De Cádiz a Larache, los días 1, 5, 10, 15, 20, 25 de cada mes a las 21.
De Barcelona, con escala en los puertos del Mediterráneo, para Santa Isabel (Fernando Poo) y territorios del Continente, el día 15 de cada mes.


BARCELONA: Vía Layetana, 2
MADRID: P.º de la Castellana, 14

AGENCIAS EN TODOS LOS PUERTOS

CONSTANTINO GONZALEZ Y COMPAÑIA

S. EN C.

Almacenistas, escogedores y exportadores de todas clases de tabaco de la Isla de Cuba

Cable: TINOGONZAL Pedro Varela, núm. 120
Teléfono A-4842  **H A B A N A**

Rogamos a cuantos se dirijan a nuestros anunciantes mencionen siempre "TABACOS"

SOBRINOS DE A. GONZALEZ

S. en C.

Cable "ANTERO" -:- TELEFONO 3772

APARTADO 495

ALMACENISTAS DE
TABACO EN RAMA

INDUSTRIA, 152, 154, 156 Y 158
HABANA

Estos son algunos modelos de las cajas perfectamente envueltas con «Cellophane» con la máquina "ROSE", de gran rendimiento, pues envuelve hasta 230 paquetes por minuto según la forma y el tamaño del paquete



MAQUINAS DISTRIBUIDAS
EN EL MUNDO ENTERO

DIRIJANSE LOS PEDIDOS

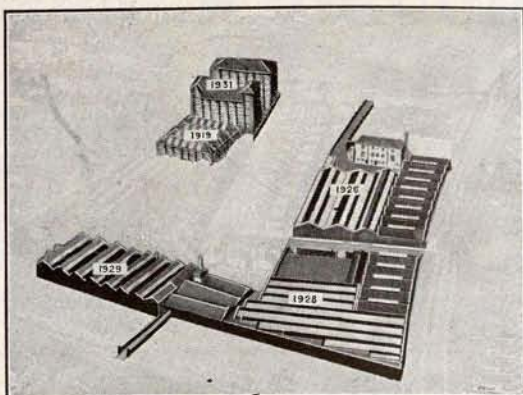
ASI COMO PARA LAS EMPAQUETADORAS DE CIGARRILLOS
Y DE TABACO A LA CASA

ROSE BROTHERS (GAINSBOROUGH) LTD. ALBION WORKS, GAINSBOROUGH

Rogamos a cuantos se dirijan a nuestros anunciantes mencionen siempre "TABACOS"

VISTA AEREA DE LAS FABRICAS MOLINS, TOMADA DESDE UN AVION

18.500 METROS
CUADRADOS



MOLINS MACHINE COMPANY LTD.

INVENTORES Y CONSTRUCTORES ESPECIALISTAS DE MAQUINAS PARA
LA FABRICACION Y EL EMPAQUETADO DE CIGARRILLOS, Y PARA LA
PRODUCCION E IMPRESION DE ENVASES PARA LOS CIGARRILLOS

EVELYN STREET, LONDRES, S. E. 8.

Telegramas: Molinismo, Rothlow, Londres.

Cablegramas: Molinismo, Londres.

Teléfono: Bermondsey 1961 (siete líneas) [Cuadro telefónico particular]

LEAF TOBACCO

DE TODAS CLASES

EMPAQUETADORES | ALMACENISTAS
EXPORTADORES | IMPORTADORES

UNIVERSAL LEAF TOBACCO CO.

INCORPORATED

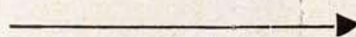
RICHMOND, VIRGINIA

LOUISVILLE, KENTUCKY

Dirección Telegráfica: ULTOCO

"KLINGELNBERG"

Y



NOMBRE Y MARCA

DE

CUCHILLAS MECANICAS

DE CALIDAD PARA

TABACOS



W. FERD. KLINGELNBERG SÖHNE

BARCELONA

Telegramas: GLOBUS

Teléfono 12545.

Consejo de Ciento, 264.

Rogamos a cuantos se dirijan a nuestros anunciantes mencionen siempre "TABACOS"

Los cigarrillos
CAPSTAN
NAVY CUT

Son los mejores.



W. D. & H. O. Wills
BRISTOL AND LONDON

**COMPAÑÍA CANARIENSE
MARROQUI DE TABACOS, S. A.**

CONCESIONARIA
DEL MONOPOLIO DE TABACOS
EN CEUTA Y MELILLA

Domicilio social: | Dirección Comercial:
Madrid - Velázquez, 53 | Barcelona - Gerona, 54

Depósito de Ceuta:
García Hernández, 26

Depósito de Melilla:
General Pareja, 4, y Pablo Iglesias, 25

TABACOS HABANOS

Romeo y Julieta

Y

MARIA GUERRERO

SE VENDEN EN TODAS LAS
EXPENDEDURIAS DE ESPAÑA

Rogamos a cuantos se dirijan a nuestros anunciantes mencionen siempre "TABACOS"



El mejor
cigarrillo
Camel



ESTABLECIMIENTOS BEISSIER

TELÉF. 5258 PASAJES (GUIPÚZCOA)

PROVEEDOR DE LA COMPAÑIA ARRENDATARIA DE TABACOS

**COLAS Y GOMAS EN PASTA
Y EN POLVO PARA TODOS LOS
USOS INDUSTRIALES**

Rogamos a cuantos se dirijan a nuestros anunciantes mencionen siempre "TABACOS"

TABACOS

Publicado mensualmente por la Asociación de Empleados y Dependientes de la Compañía Arrendataria de Tabacos

Dirigir la correspondencia y colaboración al Presidente de la Asociación, Vélez de Guevara, 9, 2.º - Tel. 19888 - MADRID

S O B R E L A M A R C H A

Por las respectivas Memorias de la Institución para huérfanos y de la Asociación, oportunamente publicadas en estas columnas, habréis podido apreciar que el último ejercicio, cerrado en 31 de marzo pasado, ha resultado muy favorable para ambas. Sus capitales, en aumento progresivo, nos dan la sensación, cada vez más acentuada, de que el cumplimiento de los fines benéficos que tienen a su cargo está sólidamente asegurado.


Pero... ¿deben limitarse nuestras aspiraciones solamente a conservar lo ya conseguido? Rotundamente, no. Cada etapa lograda en el desarrollo de estas nuestras instituciones tan queridas debe servirnos de acicate para fortalecer nuestra voluntad, elevar nuestro espíritu para atalayar más vastos horizontes y lanzarnos con entusiasmo a la conquista de nuevas fuentes de ingresos que nos proporcionen la satisfacción de poder establecer nuevas modalidades dentro de esta fraterna mutualidad, que tantos beneficios puede y debe reportarnos.

Es más frecuente que las asociaciones humanas sucumban por falta de dinamismo que por errores que puedan cometer. Estos, si se han padecido con buena voluntad, pueden rectificarse. La falta de acción y la carencia de entusiasmo se pagan, casi siempre, con la muerte.

* * *

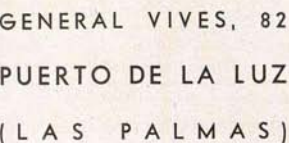
Las Juntas directivas de ambas instituciones, conscientes de las responsabilidades que voluntariamente contrajeron al aceptar los cargos con que les honrasteis, se esfuerzan en estudiar nuevas fórmulas que les permitan aumentar cada vez más sus posibilidades; pero tened en cuenta que no debéis fiarlo todo de sus iniciativas. También vosotros tenéis la obligación de auxiliarlas, sugiriéndoles ideas que puedan beneficiar los intereses que todos tenemos el deber de defender y fomentar.

TABACOS os brinda sus páginas para que nos tracéis nuevos derroteros. Ambas Juntas directivas os dan la seguridad de que vuestros consejos serán tenidos muy en cuenta. Y todos unidos por el mismo afán de superación, trabajemos con entusiasmo para conseguir que nuestro último ejercicio sea siempre el mejor.



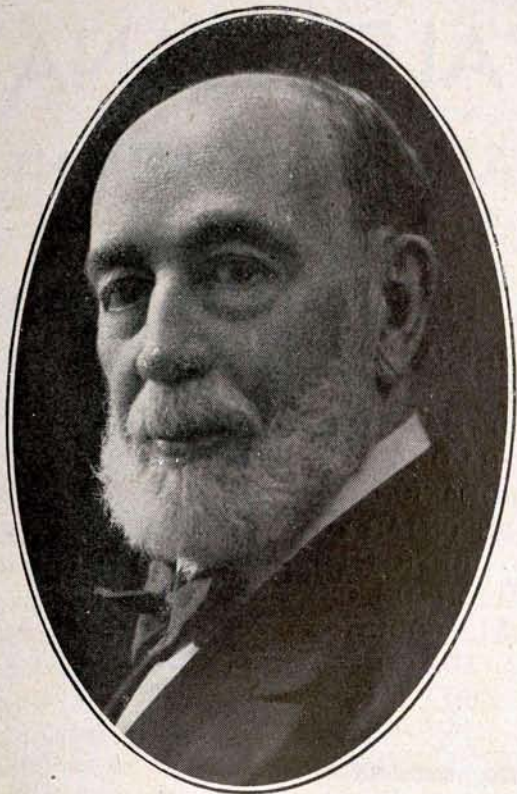
SINDICATO DE FABRICANTES
DE TABACOS DE
GRAN CANARIA

GENERAL VIVES, 82
PUERTO DE LA LUZ
(LAS PALMAS)



FORMADO POR 20 FABRICAS DE CIGARROS Y CIGARRILLOS CON
UNA TOTAL CAPACIDAD PRODUCTIVA ANUAL DE
2.000.000.000 (DOS MIL MILLONES) DE CIGARRILLOS
Y **60.000.000** (SESENTA MILLONES) DE CIGARROS

Rogamos a cuantos se dirijan a nuestros anunciantes mencionen siempre "TABACOS"



A la «Asociación de Empleados y Dependientes de la Compañía Arrendataria de Tabacos».
Con todo afecto,

ANTONIO ZOZAYA

FUMADORES ESPAÑÓLES ILUSTRES



El tabaco me ha procurado muchos goces inofensivos. Dicen las gentes que es un veneno; pero en la ancianidad, todavía activa y sobrado inquieta, puedo asegurar que ni las penas, ni el tabaco matan.

Antonio ZOZAYA

La figura prócer de este gran ensayista hispano, maestro de periodistas e ilustre pensador, ha atraído siempre toda nuestra simpatía. De ahí que hoy nos sintamos satisfechos, gracias a su bondad, de cobijar su foto en nuestra galería de fumadores ilustres.

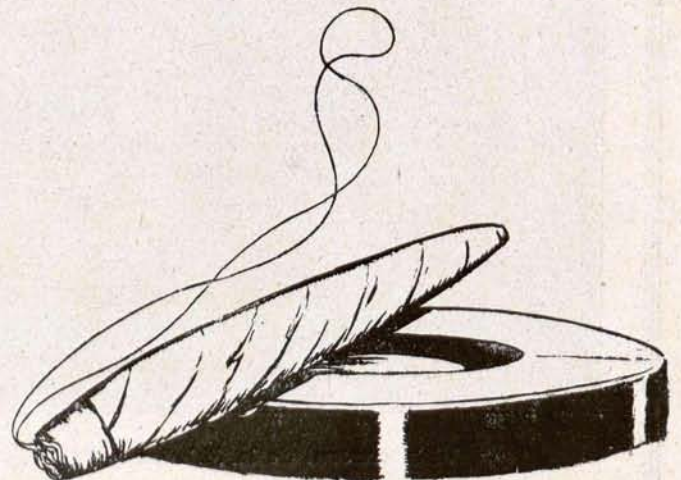
Los trazos vigorosos de su áurea pluma, señeros de tanto proletario de la Prensa, felizmente realzan esta sección de TABACOS. Y porque hemos sido servidos con prodigalidad, sencillez y diligencia cual a gran señor —¡pobres de nosotros!—, qué menos gratitud que divulgar, en justicia, lo que acaso muchos de nuestros jóvenes lectores no conocen.

Don Antonio Zozaya es autor de infinidad de obras meritisimas, entre las que descuellan *La crisis religiosa*, *La sociedad contra el Estado*, los 85 libros de la *Biblioteca Económica Filosófica*, *Almas de mujeres*, *El huerto de Epicteto* y *Todos los cánticos* (versos). El número de sus artículos periodísticos pasa de 7.000.

Ostenta el cargo—porque es honorífico—de Presidente del Patronato de la Biblioteca Nacional, y el Ayuntamiento de Madrid dió hace años su nombre a una plaza, siendo costeada la lápida por suscripción popular. Enemigo de homenajes y honores, sólo pertenece a la Legión de Honor de Francia por el especial y elevadísimo carácter moral y espiritual de tan alta condecoración.

Ha ejercido la abogacía quince años, y espíritu siempre joven, atento al movimiento literario y anhelos de la juventud, de la que es ferviente defensor, ha dicho que enfrente de aquellos jóvenes del siglo XIX, que se desenvolvieron como él en un ambiente literario muy hostil, puede presentar a los de hoy, mucho más ilustrados, idealistas y, por ende, más contribuidores al progreso y estética patrios.

Contra sus deseos, como antes decimos, y por admiración a su gran obra literaria, los jóvenes y "viejos" de TABACOS no podemos callar estas palabras, en sentido y justísimo homenaje.



LA MAQUINISTA VALENCIANA

HIJO DE FRANCISCO CLIMENT

CASA FUNDADA EN 1880

GRANDES TALLERES DE AJUSTE, FUNDICION Y FORJA

GRAN PREMIO Y MEDALLA DE ORO EN LA EXPOSICION INTERNACIONAL DE BARCELONA EN 1929

CONSTRUCCION Y REPARACION DE MAQUINARIA EN GENERAL. - CASA CONSTRUCTORA DE TODA CLASE DE MAQUINARIA PARA LA ELABORACION DE TABACOS. - MAQUINAS DE PICAR, DE ESPONJAR Y ABRIR TABACO. - TORREFACTORES. - REFRESCADORES MAQUINAS PARA LA ELABORACION DE CIGARRILLOS, ETC. - ESPECIALISTAS EN LA CONSTRUCCION DE PIEZAS DE RECAMBIO PARA CUALQUIER CLASE DE MAQUINARIA DE LA INDUSTRIA TABAQUERA

TALLERES: TENIENTE TORDESILLAS, 3

OFICINAS: MATEMATICO MARZAL, 12

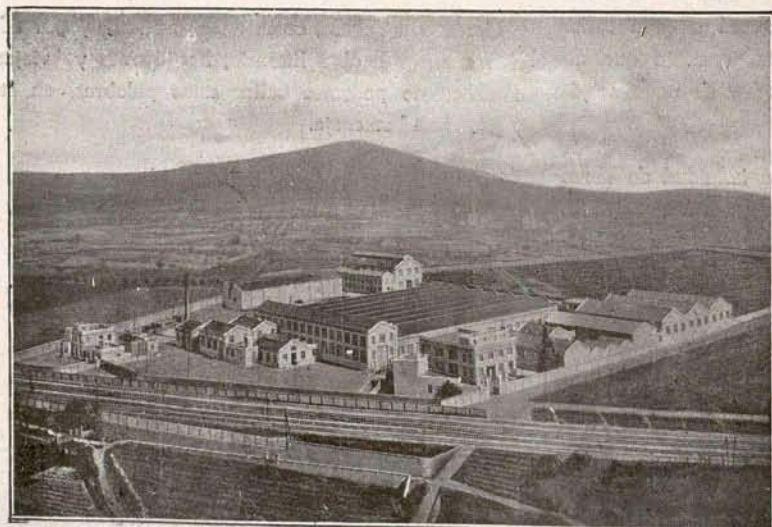
TELEFONO 13224

VALENCIA

SIEMENS INDUSTRIA ELECTRICA, S. A.

ADMINISTRACION CENTRAL
BARQUILLO, 38 - MADRID

FABRICA Y TALLERES EN CORNELLÁ



Vista general de la Fábrica y Talleres en Cornellá.

INSTALACIONES
COMPLETAS
de energía eléctrica

DESTINADAS A
Industria - Minería
Agricultura - Trac-
ción - Navegación

Telecomunicación
Usos caseros

Rogamos a cuantos se dirijan a nuestros anunciantes mencionen siempre "TABACOS"

Don Joaquín Ruiz Jiménez

El sábado, día 16 del actual, falleció en Madrid el ex Ministro liberal, ilustre Abogado y ex Alcalde de Madrid D. Joaquín Ruiz Jiménez, Consejero de la Compañía Arrendataria de Tabacos y persona muy estimada por sus cualidades de caballerosidad, simpatía y afable trato.

Consagrado al periodismo desde muy joven, dirigiendo *La Regencia*, órgano que tenía entonces el partido liberal, y atraído por la política, pronto fué diputado a Cortes por su tierra natal. Pasó por los cargos de Gobernador de Madrid, Subsecretario de Justicia, Consejero de Estado y Fiscal del Supremo, Vicepresidente del Congreso y Ministro de la Gobernación.

Alcalde tres veces de Madrid, su paso por tan elevado cargo ha dejado hondas huellas de su acertada administración, pues Madrid le debe grandes impulsos urbanísticos y el salvarle de difícilísimas situaciones municipales, actos que le valieron el darle su nombre a la glorieta de los Cuatro Caminos, hoy del Catorce de Abril.

Entre sus obras merecen citarse *Bocetos históricos* y *Nacionalización y municipalización de los servicios colectivos*. Era correspondiente de la Academia de la Historia y numerario de la de Ciencias Morales y Políticas.

Casi octogenario y retirado de la política hasta hace poco, volvió a ocuparse de Madrid en la Prensa, terminando su vida pública como la empezó.

Descanse en paz y reciba su distinguida familia la expresión de nuestra condolencia.

* * *

Han fallecido nuestros queridos consocios D. Robustiano Herranz, ordenanza que era de la Fábrica de Madrid, y D. Jorge Delgado, ordenanza jubilado de las oficinas centrales.

Transmitimos a sus respectivas familias nuestro pésame.

Recaudación por tabacos y timbre en el mes de mayo de 1934

Tabacos.—En el mes de mayo de 1933 se recaudaron por la venta de tabacos y envases usados 39.961.137,01 pesetas.

Como la obtenida en el mes último por idénticos conceptos ha sido de 40.569.993,37 pesetas, resulta una mayor recaudación a favor de este año de 608.856,36 pesetas.

Hay una mayor recaudación en los cinco primeros meses del año en curso, respecto de igual periodo del anterior, de 4.392.855,17 pesetas.

Timbre.—La recaudación obtenida por este concepto en el pasado mes fué de 22.230.888,39 pesetas, que, comparada con la que se obtuvo en igual mes del año anterior, que fué de pesetas 22.487.237,56, acusa una baja líquida de pesetas 256.349,17.

Hay una menor recaudación en los cinco primeros meses del año en curso, respecto de igual periodo del anterior, de 1.566.133,08 pesetas.

Del atraco en la Representación de Sevilla

Un nuevo hecho delictivo, perpetrado en una dependencia de la Compañía, tenemos que registrar en estas columnas.

Con la audacia que les es característica, el día 9 de este mes unos cuantos pistoleros penetraron en las oficinas de dicha dependencia, y amenazando con pistolas a los allí reunidos, se llevaron todo el dinero que lograron encontrar en su rápida rebusca.

Lamentamos el percance de todo corazón, y aun nos atrevemos a felicitar a nuestros particulares amigos D. Francisco Vorcy, D. Alejandro Sandino y demás empleados de la Representación por haber salido indemnes del desafuero que gente tan vil y desalmada como la que trae a España en perpetuo sobresalto no se contenta en la mayoría de los casos con robar, sino que parece necesitan saciar su furor sádico inmolando también inocentes vidas humanas.

COMPAÑIA ARRENDATARIA DE TABACOS

En la *Gaceta* del día 20 de este mes se anuncia que el Consejo de Administración de la Compañía Arrendataria de Tabacos ha acordado el pago de un dividendo de 27 pesetas por acción a cuenta de beneficios del ejercicio actual de 1934 por el primer semestre del mismo, de las cuales se entregarán a los accionistas, por ser de su cargo el impuesto de utilidades, 25 pesetas líquidas por cupón, que se abonará sobre el que lleva el número 84.

IMPRESA Y LIBRERIA MODERNA

ELEUTERIO
MARTINEZ

TRABAJOS COMERCIALES
OBJETOS DE ESCRITORIO
IMPRESIONES ARTISTICAS
PAPELERIA FINA

MERCADO, 120

LOGROÑO

TELEFONO 1645

Productos KODAK: Laboratorio
Máquinas de escribir UNDERWOOD

TRANSPORTES GENERALES ● SERRERIA MECANICA

Contratista de Arrastres y de Suministro de
envases a la Compañía Arrendataria de Tabacos

Viuda de B. PALLARES PUIG

(ANTIGUA CASA PEDROS)

PLAZA MARIANO BENLLIURE, 7

TELEFONO 14320

● VALENCIA

PAPELERIA Y OBJETOS DE ESCRITORIO

Especialidad en libros de hojas cambiables
LIBROS RAYADOS

JOSE MAYQUEZ

TIPOGRAFIA ● LITOGRAFIA
RELIEVES ● SELLOS DE CAUCHO
GRAN SURTIDO EN PLUMAS ESTILOGRAFICAS

D. JUAN DE AUSTRIA, 15 - TELEF. 17642
VALENCIA

"LA CASA DEL FUMADOR"
EXPENEDURIA DE TABACOS NUM. 21

Gran surtido en labores penin-
sulares, canarias, oriente y ha-
banos de las más acreditadas
:: marcas ::

EFFECTOS TIMBRADOS
EXTENSO "STOCK" EN
ARTICULOS PERTENE-
CIENTES AL FUMADOR

PI Y MARGALL, 18 - TEL. 11829 - VALENCIA

Almacenes de Drogas, Productos Químicos, Farmacéuticos y Perfumería
Casa Central: Moratín, 27 - Teléfono 17225 - Telegramas y telefonemas: "BARCAS"

Sucursal 1.^a

Sucursal 2.^a

Sucursal 3.^a

Sucursal 4.^a

Don Juan de Austria, 38

Conde Salvatierra, 33

Depósito al por mayor

Cirilo Amorós, 86

Calle Maldonado

(Frente al Mercado Colón)

Teléfono 11720

Teléfono 14232

(junto Est. Norte). T. 96-Gandía

Sección Ferretería. Teléf. 14232

SOCIEDAD ANONIMA "GARCIA" NOMBRE COMERCIAL REGISTRADO

LAS BARCAS MARCA REGISTRADA

Sucursal 5.^a

Sucursal 6.^a

ALMACENES:

Santa Teresa, 1

C. Correjería, 13

DOCTOR SIMARRO, 10

VALENCIA

Teléfono 17822

Teléfono 17669

CONDE SALVATIERRA, 35

DIRECTOR GERENTE: MIGUEL GARCIA - CASA FUNDADA EN 1887

Lubrificantes "STANDARD"

Auto-Engrase "ULTRA"

IMPORTACION DIRECTA

J. Porta Bernabé

Virués, número 2.

VALENCIA

HIJO DE
JOSE AMERIGO

Cuerdas de cáñamo, pita y algodón
HILOS DE TODAS CLASES

Plaza del Guerrillero Romeu, 15
(ANTES MERCADO, 48)

TELEFONO 16660 VALENCIA

Rogamos a cuantos se dirijan a nuestros anunciantes mencionen siempre "TABACOS"

ANÁLISIS MICROSCÓPICO DEL PAPEL

(Continuación.)

C E L U L O S A S

Madera.—La celulosa de madera empleada en la pasta de los papeles puede provenir de especies resinosa y especies no resinosa.

Celulosa de especies resinosa (lámina III, figuras 1 a 6).—La estructura anatómica de la celulosa de árboles resinosa guarda analogía y puede aplicarse lo ya dicho al ocuparnos de la pasta de madera mecánica, reconociéndose singularmente por las puntuaciones aeroladas de las células leñosas.

Hay que hacer observar, sin embargo, que, cuando la disociación celular se ha operado, la estructura específica de la célula se ofrece con menos claridad y detalle que en la pasta de madera mecánica. No obstante, no es raro poder apreciar las expresadas puntuaciones representadas en este caso por espacios más claros de forma circular con tendencia a la elíptica.

Rara vez se descubren las células medulares que sólo accidentalmente se presentan, y esto con poca claridad. Próximo a las puntuaciones aeroladas, presentan las células grandes poros simples, que a la inversa de las puntuaciones de referencia, aparecen más claros y distintos después de la cocción.

Cuando la celulosa está mal preparada, sucede frecuentemente que las fibras que deben aparecer incoloras tratadas por la solución de yodo, presentan una ligera coloración parda amarillenta, debida a que no está la celulosa químicamente pura, y el reactivo actúa sobre ellas al mismo tiempo que sobre la celulosa pura, dando cada una su reacción característica.

Igualmente, si se trata de celulosa mal preparada y por tanto impura, por la floroglucina, la celulosa que en ella se encuentra impura será teñida en rojo por tratarse verdaderamente de células leñosas. Esto podría hacernos creer a primera vista, que nos hallamos en presencia de pasta de madera mecánica; pero la observación microscópica podrá sacarnos de dudas, comparando los caracteres distintivos de una y otra clase de pasta.

Otra confusión puede aparecer entre algunas fibras de la celulosa que nos ocupa y la del algodón, con las cuales tiene un parecido; pero la coloración parda que da el algodón con la solución de yodo, comparada con la ausencia de coloración de la celulosa, tratada con el mismo reactivo, nos pone a salvo de dicha confusión.

Celulosa de especies no resinosa (láminas 4 a 6).—La fibra de esta clase de madera no nos ofrece caracteres tan marcados ni precisos como las especies resinosa. Las células leñosas, en la mayoría de los casos, son de paredes del-

gadas, provistas de poros que afectan la forma almadrada generalmente; dichos poros están orientados en la célula oblicuamente a su eje mayor.

Es también digno de tenerse en cuenta en esta clase de células la presencia de vasos porosos, porque nos servirán de base para distinguir las diversas clases de maderas no resinosa, tales como abedul, álamo, eucalipto, chopo, castaño, bambú, etc., de las cuales sólo nos ocuparemos del abedul y del álamo, por ser las que generalmente se emplean en la industria del papel, dando, no obstante, las fotografías de las otras especies mencionadas para que puedan servir de término de comparación entre unas y otras.

Celulosa de abedul (lámina IV, fig. 1).—Las células que se encuentran en papeles fabricados con celulosa de abedul (*Betula alba*), son casi siempre de paredes muy delgadas; otras especies tienen sus células paredes más gruesas, con gran parecido a las células liberianas de la paja. Es frecuente también en esta clase de celulosa que las células ofrezcan poros simples de forma almadrada, cuyo eje mayor está orientado, ya paralelamente, ya oblicuamente con respecto a la dirección de la célula, siendo por excepción dichos poros de forma redonda. Las extremidades de las células ofrecen formas muy distintas, desde la terminada completamente en punta hasta la de forma esférica.

También es frecuente en esta celulosa el sistema vascular, cuyos vasos, de forma alargada, son generalmente porosos y orientados los poros oblicuamente con relación al eje del vaso. Dichos poros se encuentran unas veces repartidos en el vaso simétricamente, sin solución de continuidad, y otras distribuidos formando agrupaciones en una determinada longitud del vaso, dejando espacios mayores o menores entre las agrupaciones de poros.

Celulosa de álamo (lámina IV, fig. 2).—Para fabricar esta clase de celulosa se emplea de ordinario madera de una de estas dos especies: *populus tremula L.* o *populus alba L.*, pertenecientes ambas a la familia de las Salicáceas, teniendo dicha preferencia en la industria del papel, por ser entre las demás especies del género las que ofrecen celulosa más a propósito para las pastas de papel.

Las células leñosas del álamo se asemejan mucho a las del abedul, a tal punto, que pueden confundirse.

(Continuará.)

PAULINO J. HERRERO.

Ingeniero Inspector Jefe de Fábricas de la Compañía Arrendataria de Tabacos.

MANUEL LAZCANO

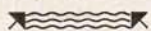
*informará a usted que
debe comprar sus trajes
en*

**Barquillo, 4 y 6,
Pañerías del Norte,**

*por su gran surtido, buenas
calidades, corte
acreditado,*

**ventajasos
precios**

*marcados y facilidades
de pago.*



**PARA SEÑORA,
ULTIMAS NOVEDADES
EN LANERIA Y SEDERIA**

"CARTONES DE PRAT"

PRODUCCION DE LA PAPELERA ESPAÑOLA

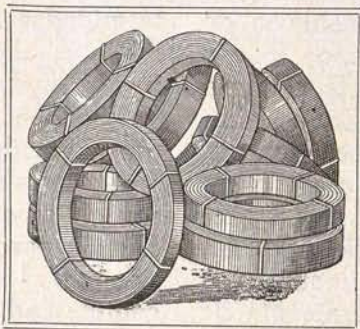
Los mejores cartones planos para cajerío, estuchería, encuadernación, cartelería de propaganda comercial, etc., etc. Calidades adecuadas para cada uso, en tipos y colores diversos.

Los mejores cartones ondulados para la confección de envases resistentes; para aislamientos, protecciones, etc., etc.

Pídanse muestras y precios a la concesionaria exclusiva de venta,

**CENTRAL DE
FABRICANTES DE PAPEL**

en MADRID, FLORIDA 8, o en sus Delegaciones y Almacenes establecidos en las principales capitales de España.



Cinta de acero azul templado, temple muelle de reloj. Más de 2.500 medidas en existencia. Flejes de hierro laminados en frío. Cuchillas mecánicas rectas y circulares de los más famosos aceros suecos especiales para máquinas de elaborar tabaco. Alambres de acero de todas clases y sección. Chapas de acero. Hojas de sierra cinta. Sierras circulares. Tubos de acero estirado en frío sin soldadura. Aceros ingleses y suecos auténticos. Aceros inoxidables en flejes, chapas, barras, tubos y alambre. Tornillería mecánica. Perfiles especiales de hierro. Toda solicitud de los Sres. Administradores-Jefes de la Compañía e interesados, al par que agradecida, será prontamente atendida.

JOSÉ DANIEL VILA

CALLE ARIBAU Nº 62

BARCELONA

Rogamos a cuantos se dirijan a nuestros anunciantes mencionen siempre "TABACOS"

CELULOSA DE ESPECIES RESINOSAS

LAMINA III.—Ampliación 100/1.

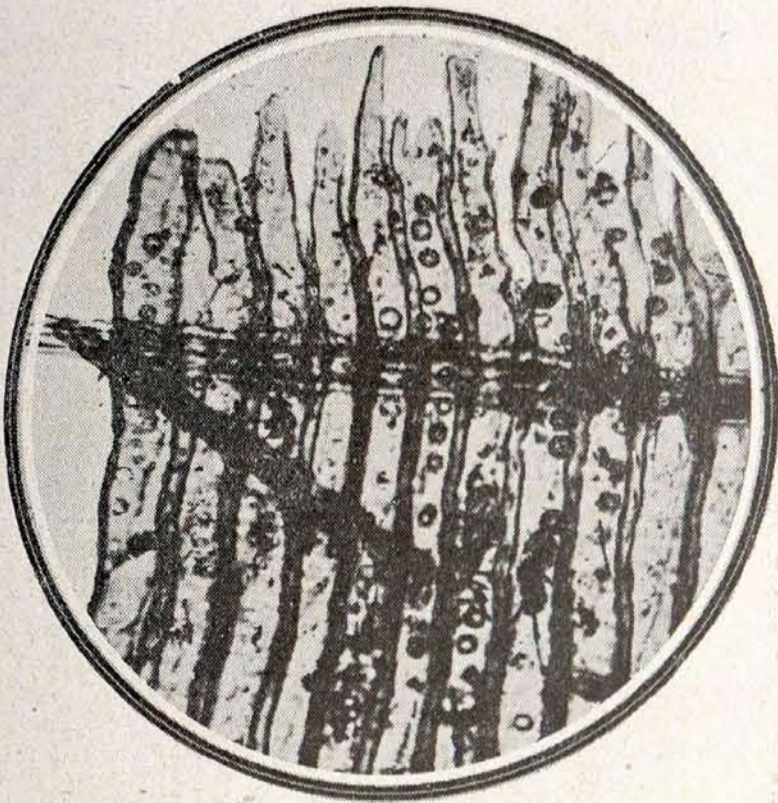


Fig. 1.—Pino carrasco.
Pinus halepensis.

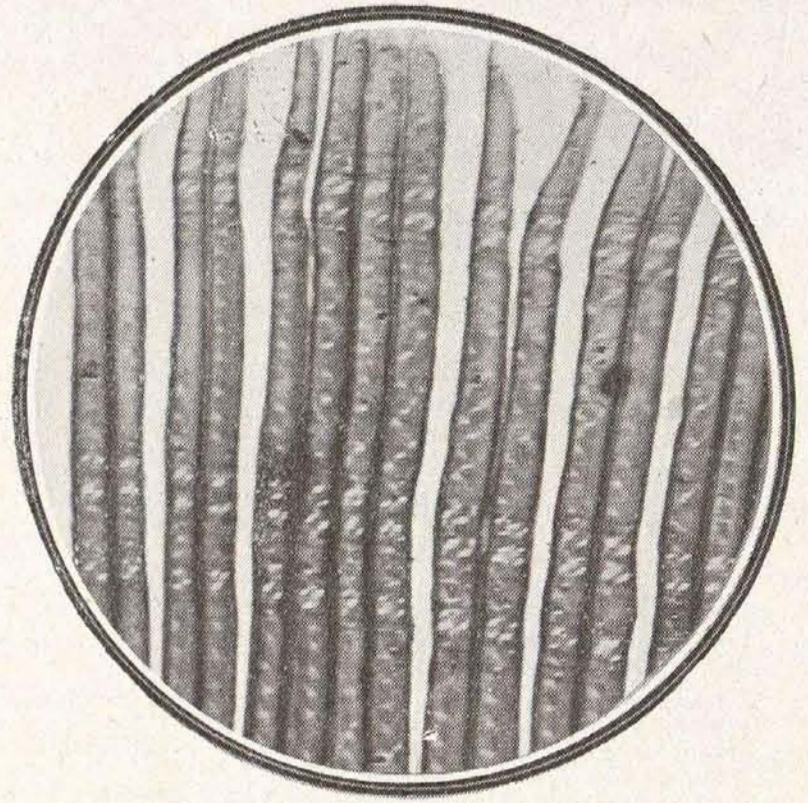


Fig. 2.—Pino piñonero.
Pinus pinea.

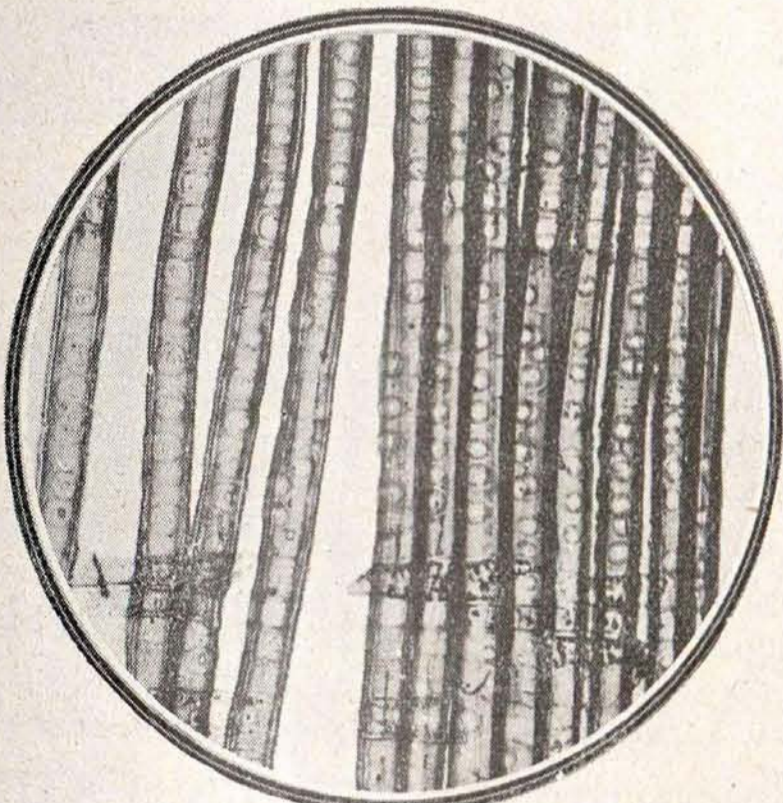


Fig. 3.—Pino negro.
Pinus montana.

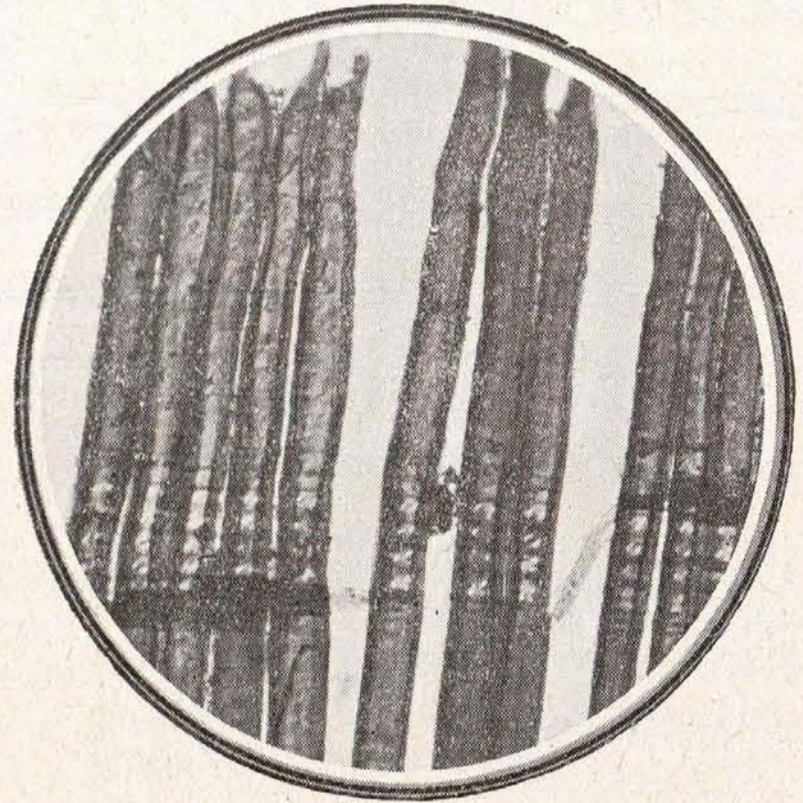


Fig. 4.—Pino hamiltoni.
Pinus hamiltoni.

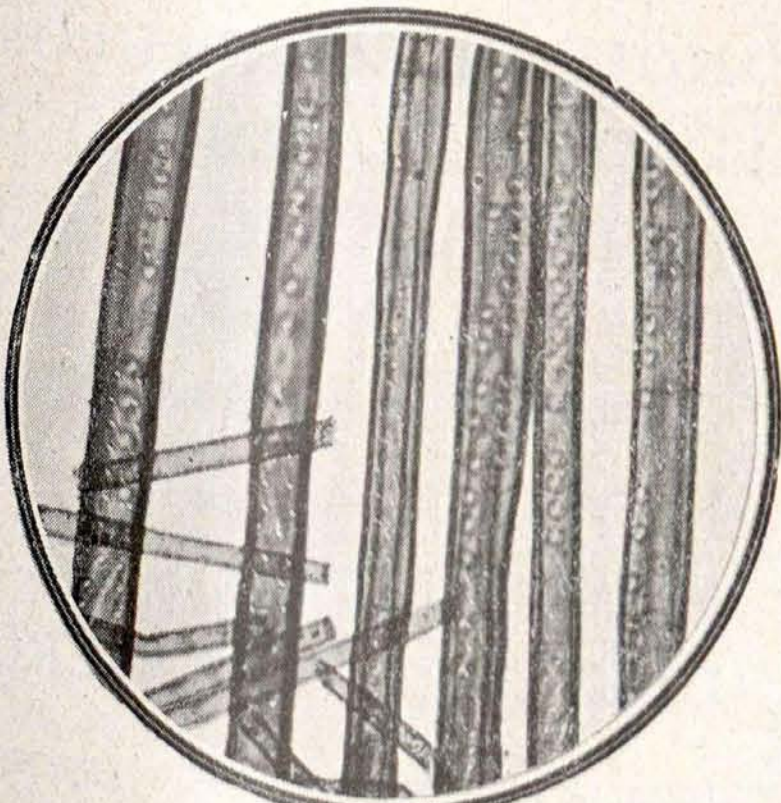


Fig. 5.—Pinsapo.
Abies pinsapo.

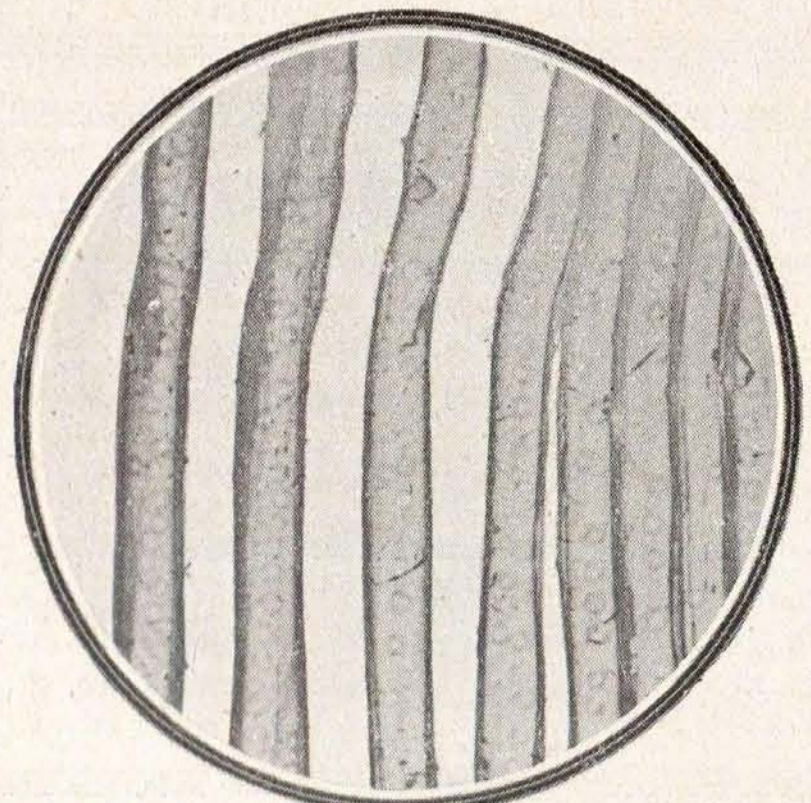


Fig. 6.—Pinabete.
Abies pectinata.



¿Porqué las grandes marcas americanas e inglesas han adoptado nuestra nueva película LA "CELLOPHANE IMPERMEABLE" para envolver y proteger sus paquetes de cigarrillos? Por la sencilla razón que la "CELLOPHANE IMPERMEABLE" es la única envoltura que evita que el tabaco se seque o absorba la humedad.

Es cosa probada, que los cigarrillos envueltos en película "CELLOPHANE IMPERMEABLE" conservan durante muchos meses el grado de humedad que tenían en el momento de ser empaquetados.

Unicamente la película "CELLOPHANE IMPERMEABLE" permite a los fabricantes ofrecer a los fumadores bajo todos los climas y en las condiciones atmosféricas más variadas, cigarrillos frescos e inalterados, poseyendo todas sus cualidades de origen.

La Cellophane

BARCELONA



PROVENZA 360

LA CELLOPHANE MARCA DEPOSITADA POR LA SOCIEDAD LA CELLOPHANE PARA DISEÑAR HOJAS Y PELÍCULAS DE CELULOSA REGENERADA

SINDICATO

DE

ANTIGUOS FABRICANTES DE TABACOS DE TENERIFE

PLAZA DE LA REPUBLICA
SANTA CRUZ
DE TENERIFE

NOVOID

Impermeabilizador y endurecedor verdad del cemento Portland, según certificados (entre otros muchos) del Laboratorio de Ingenieros de Caminos, Canales y Puertos, de Madrid

Extirpa para siempre las humedades
Import. Ex., S. A. - Aviñó, 42 - Barcelona

M.^{EZ} ITURRALDE Y MENDIA, S. L.

CONTRATISTAS DE OBRAS
HORMIGON ARMADO
SAN SEBASTIAN

SAN SEBASTIAN LA CORUÑA
SAN MARTIN, 14 E. PARDO BAZAN, 8
TELEFONO 10135 TELEFONO 1445

INTEGRADO ESTE SINDICATO POR LOS MAS EXPERTOS Y REPUTADOS FABRICANTES DE LA ISLA, TANTO POR SU LARGA PRACTICA EN LA INDUSTRIA COMO POR SU NOTORIA ESCRUPULOSIDAD EN EL EMPLEO DE MATERIALES Y SU PERFECTA ELABORACION, COMPITEN MUY VENTAJOSAMENTE CON LOS MAS SELECTOS PRODUCTOS EXTRANJEROS

Rogamos a cuantos se dirijan a nuestros anunciantes mencionen siempre "TABACOS"

DON DANIEL LOPEZ RODRIGUEZ



El nuevo Director general del Timbre no es una improvisación. Llega al puesto que hoy ocupa, joven por la edad, pero maduro en experiencia, y después de recorrer peldaño a peldaño la escala jerárquica que conduce a los cargos más elevados de la Administración pública, arrancando desde el puesto más humilde y deteniéndose en todos los grados hasta conseguir el pleno conocimiento de los distintos servicios, en todas las encrucijadas y en todos los rincones de la complicada maquinaria que constituye el Ministerio de Hacienda. No hay un salto audaz impulsado por el favor, no hay un solo tropiezo en esta carrera hecha paso a paso, ganada a fuerza de tesón, de cultura administrativa, de felices iniciativas, de labor incesante y escondida, de aciertos, de amor callado y perseverante al Cuerpo a que pertenece y al servicio que se le encomendaba.

Como Oficial de quinta clase dió sus primeros pasos de funcionario en la Delegación de Hacienda de Segovia, recorriendo en los infimos grados del escalafón las distintas dependencias provinciales. Jefe de Negociado, trabajó en la Administración de Rentas de Madrid por los años de 1911 al 12, de donde fué a regir, como Jefe, la Administración de Propiedades de esta Delegación de Hacienda, destacando el relieve de su personalidad al extremo de

ser requerido para dirigir el Negociado Central de la Subsecretaría del Ministerio. Desde la Subsecretaría pasó a la Representación del Estado en el Arrendamiento de Tabacos, como Administrador de Rentas Arrendadas, y de entonces acá ha desempeñado, sucesivamente, los siguientes cargos: Segundo Jefe de la Administración de Rentas de Madrid; Interventor de Hacienda en la Delegación; Jefe de la Sección de Inspección en la Dirección general de Rentas, donde, a las órdenes inmediatas de D. Antonio Becerril, planeó y consiguió poner en práctica la reforma fundamental de la Inspección del tributo que rige desde 1926; Oficial Mayor del Ministerio de Hacienda, desde donde ha pasado a ocupar la Dirección general que ahora se le ha asignado. La diversidad de estos servicios, cuando en ellos se lleva a cabo la labor útil y eficaz que unánimemente se le reconoce, da clara idea de los conocimientos vastísimos que avalan la personalidad técnica de este funcionario.

De su línea moral no puede hablarse, no se debe hablar. A las cosas espirituales, como a las materiales, cuando son perfectas no se les puede añadir ni quitar nada; refiriéndose a ellas el comentario es superfluo, la apología tiene un sonido falso; la perfección misma padece, y en este caso nos encontramos obligados a respetar esa intangibilidad.

Hombre de trato afable, que se ha conquistado siempre, no ya la amistad, el cariño, de cuantos han trabajado con él, sin dejar una mala voluntad en el camino, ha puesto siempre el corazón al servicio de la justicia, y su bondad, que le lleva a servir con entusiasmo a cuantos se le acercan, no tiene más límite que la legalidad ni más freno que la razón.

¿Su filiación política? Es inútil buscarla en los archivos de Casinos de partido, ni en las listas de los Comités electorales, ni en las cotizaciones de éste o de aquél grupo. El modo más eficaz de hallarla es investigar en el Ministerio de Hacienda; obsérvese la relación de Ministros del Ramo que han utilizado directamente su colaboración; con el primero que tuvo contacto fué D. Francisco Cambó cuando éste inició los trabajos preparatorios de una Secretaría técnica; durante la Dictadura, el Sr. Becerril le encomendó la reorganización de los servicios de Inspección del Tributo, entre otros muchos e importantes trabajos; al ocupar la cartera don Manuel Argüelles, le nombró para la Comisión que había de entender en el proyecto de reforma de plantillas solicitada por los funcionarios, en la que desempeñó el brillante papel reflejado en la favorable solución de aquel asunto; el señor Wais le nombró para el cargo de Oficial Mayor del Ministerio, puesto de carácter

Humo y PLACER!



Usted no fuma como un chiquillo sólo con el fin de producir humo, sino para apreciar el sabor y aroma del tabaco.



Este sabor y aroma no dependen sólo del tabaco, pues deben atribuirse en gran parte al papel empleado en el cigarrillo.



Requiriendo el tabaco de picadura un cigarrillo bien apretado, precisa usar un papel muy resistente, pero delgado y de adecuada combustión.



En la fabricación deben emplearse materias primas escogidas, evitando productos químicos perjudiciales.



El papel "SMOKING" amoldándose a estas características ha logrado procurar el máximo de satisfacción a los fumadores competentes.



Smoking

■ SU SABOR, SU AROMA Y SU ADECUADA COMBUSTIÓN ■

FABRICANTES: Miguel y Costas & Miquel, S. A. - BARCELONA

Rogamos a cuantos se dirijan a nuestros anunciantes mencionen siempre "TABACOS"

eminente técnico, como todos los que ha ejercido, y de la inmediata confianza del Ministro, confianza que ratificaron con elocuentes pruebas de satisfacción por su actividad, su competencia y su labor infatigable, sucesivamente, los Sres. Ventosa, Prieto, Carner, Viñuales y Lara, hasta que D. Manuel Marraco, haciendo plena justicia a sus méritos y—según sus propias palabras—deseando rodearse de las capacidades técnicas más calificadas para que le secunden en la labor que prepara, le ha designado para la Dirección general del Timbre. Si algún espíritu perspicaz logra deducir de estos actos cuál es la inclinación política del actual representante del Estado en la Arrendataria de Tabacos, habrá resuelto un problema para nosotros insoluble, porque a lo largo de su dilatada actuación tan sólo sacamos una consecuencia: la de que D. Daniel López no ha tenido tiempo material para definirse políticamente, ocupado como estaba en servir al Estado.

ANUNCIOS OFICIALES

BANCO DE ESPAÑA

ACCIONES DE LA COMPAÑIA ANONIMA "MENGEMOR"

Acordada por la Compañía Anónima "Mengemor" una suscripción de 4.767 acciones de 500 pesetas nominales cada una, a partir del día 2 de julio próximo, hasta el día 10 del mismo mes, en la proporción de una acción por cada 22 de los números 1 al 95.235 y 95.801 al 105.798, mediante entrega de 500 pesetas y del cupón número 32. y con arreglo a las demás condiciones consignadas en la circular de dicha Compañía, fecha 6 del actual, se avisa a las personas que tengan estos valores constituidos en depósito o garantía en las Cajas del Banco, para que, si desean interesarse en esta suscripción, lo participen, por escrito, dentro del plazo indicado, al Banco, proveyendo a éste de los fondos necesarios; en la inteligencia de que este Establecimiento no hará más suscripciones que aquellas que hayan sido pedidas en forma.

También podrán recoger los cupones en rama las personas que así lo deseen.

Madrid, 14 de junio de 1934.—El Secretario general, *Francisco Belda*.

PAGO DE CUPONES DE OBLIGACIONES DEL TESORO AL 5 POR 100, EMISION 12 DE ABRIL DE 1934. A DOS AÑOS FECHA

Los tenedores de cupones vencimiento de 12 de julio próximo, número 1 de las Obligaciones del Tesoro al 5 por 100, Emisión 12 de abril de 1934, a dos años fecha, pueden presentarse desde luego bajo las respectivas facturas en la Caja de Valores de las Oficinas centrales del Banco y en las Cajas de las Sucursales, para su pago, previo señalamiento por el Tesoro público.

Madrid, 14 de junio de 1934.—El Secretario general, *Francisco Belda*.

CANJE DE LAS OBLIGACIONES DEL TESORO

Habiéndose recibido en el Banco los taloncillos correspondientes a las facturas números 1 al 200, para el canje de las Obligaciones del Tesoro de la emisión de 12 de abril de 1932, por las de igual fecha y mes de 1934, se pone en conocimiento de los respectivos presentadores que pueden pasar, desde luego, a la Oficina correspondiente de la Caja de Valores del Banco, para recoger los títulos.

En la tablilla de anuncios de la misma Oficina se irán anotando diariamente los números de las facturas que ya hayan sido despachadas por la Dirección del Tesoro, y cuyos presentadores se hallan, por tanto, en condiciones de recibir los nuevos títulos.

Madrid, 13 de junio de 1934.—El Secretario general, *Francisco Belda*.

SINDICATO

DE ANTIGUOS FABRICANTES

DE TABACOS DE LA ISLA

DE LA PALMA

SANTA CRUZ DE LA PALMA

Integrado por los más expertos industriales de tabacos y cigarrillos de esta Isla. Emplean estos fabricantes, en su elaboración, las mejores ramas de las acreditadas zonas de cultivo de La Palma, de fama reconocida, que permiten hacer ligas exquisitas de insuperables resultados.

Fumar tabaco canario, es tener buen gusto y ser buen español.

PAUL SEHERBER-ALEMANIA

MAQUINARIA PARA LA INDUSTRIA

Proveedor de la Compañía
Arrendataria de Tabacos.

REPRESENTANTE:

VIUDA DE M. REOYO

DOCTOR FOURQUET, 26 Teléfono 70366

MADRID

AUG. STRUBE & ULTZEN

BREMEN

Postfach nr. 663

AGENTES COMPRADORES
DE LA COMPAÑIA ARREN-
DATARIA DE TABACOS

RETAZOS DE ESPAÑA

.....
¡Hermanos! ¡Recen un Padrenuestro por el alma de don Alonso de Fonseca, bienhechor de la ciudad!
.....
.....
.....

En Santiago no llueve como en el resto del

infalible que anuncia a los mojados santiague-
ses la llegada del enemigo...

Un ambiente de mortal tristeza invade la ciudad. Todos los ruidos de alegría cesan y sólo se oye, monótono, tedioso, tozudo, acabador, el estruendo del agua que arrojan a torrentes por sus anchas bocas las enormes gárgolas, con tanta furia, con odio tal, que salta



SANTIAGO DE COMPOSTELA (CORUÑA)

(Foto Galán).

mundo. Allí la lluvia es una cosa de pesadez, de encono, de obsesión. Un llover sin descanso, sin tregua, sin esperanza de sol. Llueve, llueve y llueve. Un día, otro día y otro y otro y otro. ¿Quién pudo jamás contarlos? Unas veces cae el agua menudita, persistente y fina de "calabobos"; otras arrójase sobre la ciudad en violentos chaparrones, como si sobre el triste pueblo se desplomasen los cielos. Y nunca escampa. Las losas de las calles y los sillares de las fachadas pónense a tono con la situación y adoptan, desde antes de que las nubes se abran, un color negruzco, que es la señal

violenta al tocar las piedras del suelo, como si quisiera subir otra vez a las nubes para dejarse caer de nuevo sobre la maltratada Compostela.

.....
.....

(*La Casa de la Troya*, de Alejandro Pérez Lugín.)

* * *

N. de la R.—Inauguramos hoy esta nueva sección reproduciendo una bella fotografía del notable aficionado y querido compañero D. José María Galán, hecha en Santiago de Compostela, en plena noche. Otras muchas no menos sugestivas guarda en su archivo, que irán apareciendo en números sucesivos, pues así nos lo tiene prometido tan excelente amigo.



DE MIS APUNTES DE TEATRO

LA DANZA Y SU CULTIVADORA LIANA GRACIAN

Coincidimos aquella vez Liana Gracián y yo en el *restaurant* español de la Cité Lumière un día sereno y tranquilo de otoño, en que mis pasos me encaminaron, como buen hispanófilo "gourmet", a saborear en aquel reducido perímetro de España, el plato popular y predilecto—allí mixtificado—de mi tierra.

Liana recorría triunfal en continuada "tournée" los escenarios de la "élite" francesa, y yo buscaba en la capital del mundo un poco de la vorágine necesaria para encontrar más bella, más suave y apacible la calma y el encanto de unas vacaciones en la Costa Azul.

Hablemos de todo, sin hablar de nada. Las palabras agolpábanse en nuestra charla, inundándola de recuerdos e interrogaciones, y mientras el hilo de la conversación prendía inacabable en nuestros labios, incansables al recuerdo de la vieja España—solera de todas las exquisiteces—, Liana me fué contando... "Una vez conocí cierto español en Nápoles..." Y tras aquel espiral blanco-azulino del humo transparente de su cigarrillo—pebetero de todos los aromas del Oriente—, Liana parecía una nueva y moderna Scheherazada que embellecía con su risa armoniosa—que dejaba al descubierto la escala luminosa de sus dientes—el tejido bordado de su cuento.

* * *

Un timbrazo quedo en el escenario de la Opera Cómica anuncia que el telón de boca se alza. La sala está totalmente

repleta de público. Desde mi puesto de observación en la primera caja despido a Liana. La orquesta inicia los compases del *Lamento indio*, de Rimsky-Korsakow, y mi amiga la danzarina sale al palco escénico.

Reverie, de Schumann; el *Bacanal*, de Glazunow; la danza de Anitra del *Peer Gynt*, de Grieg, van tomando vida en el espectador, para el que Liana simula con sus movimientos rítmicos y acompasados, suaves, briosos y elásticos de su cuerpo estilizado el vuelo de una mariposa.

Al fin se inicia la segunda parte. ¡España! Hasta mi oído llegan las notas primeras de la "suite" de Albéniz. Granada, Sevilla, Córdoba y Málaga... En el foro se escucha el repiqueo de los palillos de Liana, que avanza poco a poco a candelas bajo el peso de su peina española y su mantilla.

Una ovación persistente, prolongada y victoriosa premia el trabajo de la soberbia bailarina. El público, puesto en pie, tributa por la música y la danza un homenaje a España. En los ojos de Liana, encendidos y oscuros—ojos llenos de misterio, como los de una mora—, se desprende el brillante luminoso de una lágrima, y en mí, poco hecho a estas emociones transpirenaicas hay un grito unánime en mi garganta: ¡¡España!!...

MARIANO SÁNCHEZ DE PALACIOS.

París-Madrid, 1933-34.