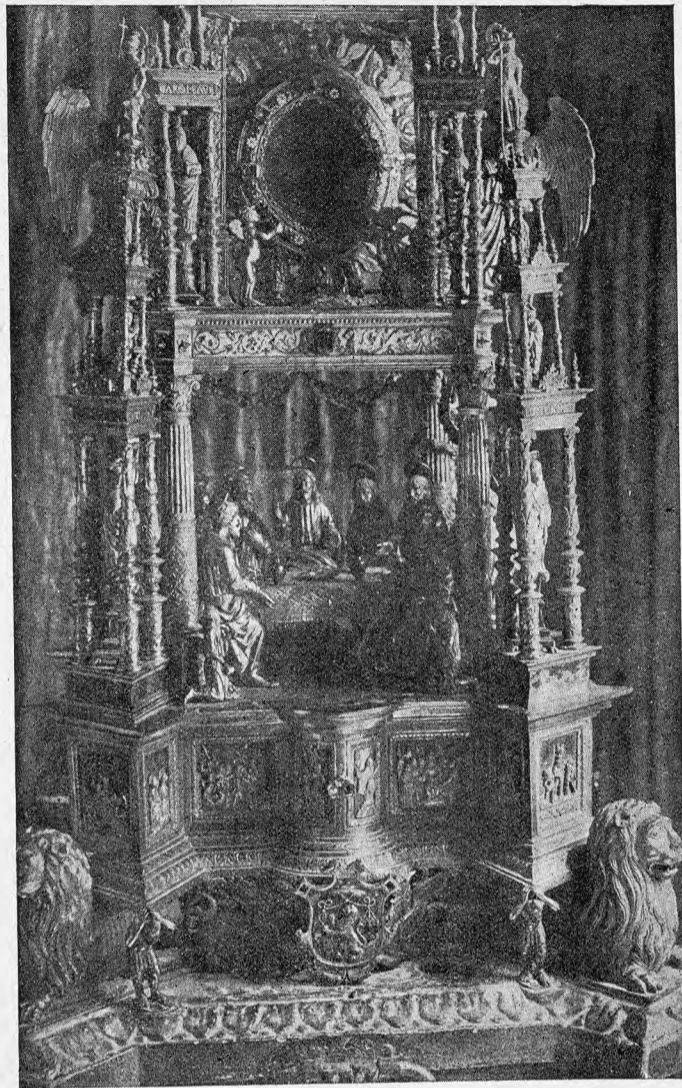


de Valencia, con estación de ferrocarril. Carretera de Sueca a Gandía. Produce arroz, naranjas, cacahuetes, uva moscatel, algarrobas y hortalizas.

Jeresa.—Lugar de 1,230 habitantes, a 62 kilómetros de



Gandía.—Custodia monumental de la Colegiata (siglo XVI)

Valencia y a 2 de la estación de Oliva. Produce tomates, melones, cacahuetes, uvas, naranjas y cebollas.

Potries.—Lugar de 917 habitantes, a 72 kilómetros de Valencia, con estación de ferrocarril. Cosecha trigo, maíz, patatas y hortalizas.

Rafelcofer.—Lugar de 1,854 habitantes, a 70 kilómetros de Valencia y a 2 de la estación de Almoines. Cosecha naranjas, pasas y hortalizas. Hay agregado el barrio de Alcudiola.

Real de Gandía.—Lugar de 1,575 habitantes, a 68 kilómetros de Valencia y a 3 de la estación de Gandía. Carretera de Gandía a Albaida. Cosecha tomates, cebollas, naranjas y algo de vino y aceite.

Rótova.—Lugar de 1,141 habitantes, a 73 kilómetros de Valencia y a 8 de la estación de Gandía. Carretera de Gandía a Albaida. Cosecha algarrobas, pasas, aceite y vino.

Villalonga.—Villa de 3,084 habitantes, a 75 kilómetros de Valencia, con estación de ferrocarril. Carretera a Beniflá. Produce principalmente aceite, vino, hortalizas y frutas. Hay fábricas de tejas y de fluido eléctrico. Explota minas de lignito. Celebra mercados los viernes. Son interesantes la iglesia parroquial, dedicada a los Santos Reyes, y la capilla de la Virgen de la Fuente. Hay agregado el caserío de Rechalars.

PARTIDO JUDICIAL DE JÁTIVA

Hállase en la zona meridional de la provincia, limitando: por el N., con los partidos de Alberique y Alcira; por el E., con el último nombrado y el de Albaida; con éste confina también por el S., y, por el O., con el de Enguera.

Se compone de monte y llano, correspondiendo sus principales alturas a las derivaciones de la sierra Grosa.

Le riegan el río Montesa y otras pequeñas corrientes de la cuenca del Júcar.

El ferrocarril de Valencia a Venta la Encina le cruza de N. a SO., tocando en la cabeza del partido, de donde arranca la línea de Alcoy.

Las carreteras son numerosas en proporción del reducido territorio de esta jurisdicción y las mencionaremos al ocuparnos de las localidades a quienes interesan.

Abarca este partido los ayuntamientos de Játiva, Alcudia de Crespins, Barcheta, Bellús, Canals, Cerdá, Énova, Genovés, La Granja de la Costera, Lugar Nuevo de Feno-

Valencia, con estación de ferrocarril. Carretera de Sueca a Gandía. Produce arroz, naranjas y hortalizas.

Lugar Nuevo de San Jerónimo.—Lugar de 544 habitantes, a 76 kilómetros de Valencia y a 7 de la estación de Villalonga. Produce pasas, aceite, vino y algarrobas.

Miramar.—Lugar de 980 habitantes, a 72 kilómetros de Valencia y a 3 de la estación de Oliva. Cosecha naranjas, pasas, tomates y hortalizas.

Oliva.—Ciudad de 9,619 habitantes, a 74 kilómetros de Valencia, con estación de ferrocarril. Carreteras de Gandía a Denia y a Pego. Produce naranjas, algarrobas, arroz, pasas, cebollas, aceite, cacahuetes y cereales. Tiene un establecimiento de aguas minerales sulfurosas. Celebra mercados los viernes. Del antiguo palacio de los condes de Oliva sólo restan ruinas, pues todo cuanto tenía algún mérito ha sido mandado al extranjero. Son interesantes las dos iglesias parroquiales de Santa María y de San Roque.

Palma de Gandía.—Lugar de 985 habitantes, a 73 kilómetros de Valencia y a 3 de la estación de Potries. Cosecha pasas, naranjas, algarrobas y cebollas.

Palmera.—Lugar de 453 habitantes, a 71 kilómetros de Valencia y a 3 de la estación de Oliva. Carretera de Gandía a Denia. Cosecha principalmente cebollas, naranjas y tomates.

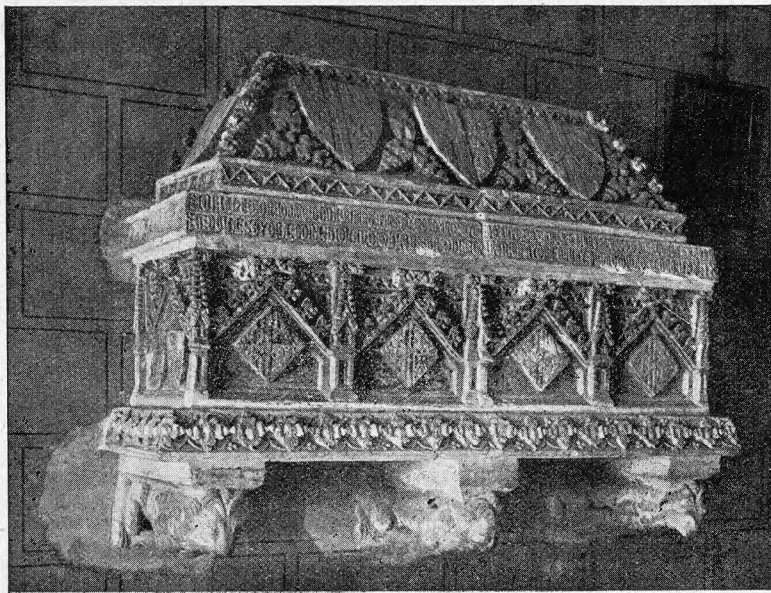
Piles.—Lugar de 1,682 habitantes, a 72 kilómetros de



Alfahuir.—Tabla gótica, en el exmonasterio de San Jerónimo

llet, Llanera de Ranes, Llosa de Ranes, Manuel, Novelé, Rafelguaraf, Rotglá y Corbera, Torrella y Vallés.

Játiva.—Ciudad de 12,737 habitantes, a 56 kilómetros de Valencia, con estaciones de ferrocarril en las líneas del Norte y de Alcoy. Carreteras a Valencia, Gandía, Alcoy, Yecla, Almansa y Llosa de Ranes. Hállase la población en



Alfahuir.—Sepulcro de Don Alfonso de Aragón, en el exmonasterio de San Jerónimo de Cotalba

la falda del monte Bernisa, extendiéndose a sus pies una riquísima huerta. Tiene fábricas de fluido eléctrico, de alcoholes y aguardientes, de almidón, de chocolate, de conservas, de aserrar maderas, de harinas, de fieltros, de gaseosas, de gorras, de juguetes, de licores, de ladrillos hidráulicos, de pan de higo, de sacos, de tejidos de algodón e hilo, etc. Cosecha, en regadío y en secano, todos los frutos propios de la región valenciana, en gran cantidad e inmejorable calidad. Celebra ferias del 15 al 20 de Agosto.

La Colegiata de Játiva es un hermoso templo con elevada y elegante torre, y magnífica cúpula de media naranja, con linterna; la planta es de cruz latina, con tres naves; el altar mayor es obra soberbia de estilo neoclásico, y en él se admiran buenas estatuas y bellas labores; numerosos artistas notables han contribuido al embellecimiento de este majestuoso templo. Sería prolijo enumerar las joyas de arte que se guardan en la sacristía: citaremos solamente una cruz parroquial gótica, recubierta de esmaltes; una custodia, también gótica, regalo de Alejandro VI; una arqueta de marfil, obra bellísima del arte italiano, regalo de Calixto III; el cáliz de este pontífice, etc. Posee también este templo riquísimos ornamentos, paños bordados y valiosos retablos, entre ellos uno maravilloso del pintor Jacomart.

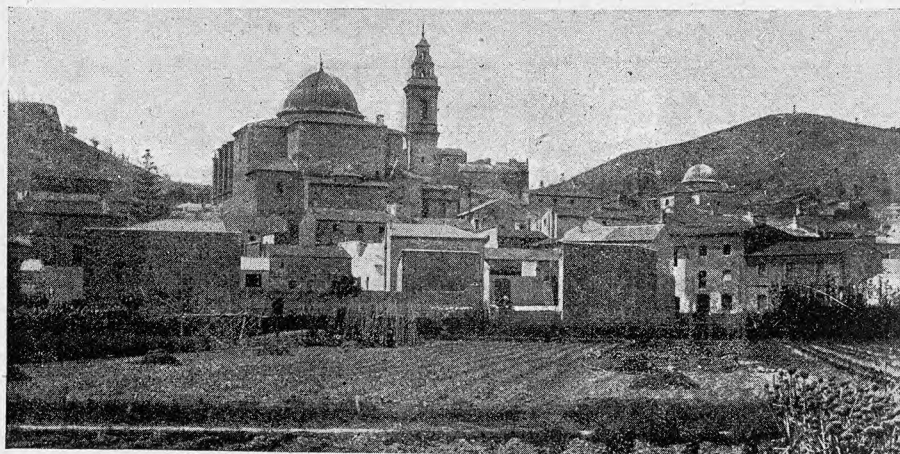
Interesantísima es la ermita gótica de San Félix, emplazada en el lugar que ocupó la antigua basílica visigótica; contiene, entre otras curiosidades, varios retablos del siglo xv, una tabla de Jacomart y una pila vaciada en un historiado capitel románico. Todas las iglesias de Játiva tienen gran interés para el amante de la arqueología y del arte: restos de su primitiva fábrica gótica conserva la parroquial de Santa María; en la filial de San Pedro pueden admirarse magníficos retablos con pinturas del siglo xv, algunas de ellas valiosísimas, y un antiguo Crucifijo; en la iglesia del

exconvento de Franciscanos se conserva una bonita puerta ojival, un curioso retablo, dos tablas góticas del estilo de Jacomart y dos buenas esculturas atribuidas a Vergara; en el convento de la Consolación, vulgo «Portal Fosch», se guarda, entre otras muchas preciosidades, un tríptico pintado por Juan de Joanes.

No podemos destinar mayor espacio a los numerosos templos de Játiva. En los edificios de carácter civil descuellan: las ruínas del antiguo castillo, situado en la cresta del monte, donde sólo se adivina algo de lo que fué esta soberbia fortaleza; el hospital fundado por Don Jaime I y el palacio de los Borja (hoy en ruínas). Numerosas fuentes, una de ellas gótica, raro ejemplar de su época, y los monumentos honoríficos a Calixto III, José Espejo y José Ribera, conocido este último en Italia por *L'Espagnoletto*, contribuyen al ornato de la bella ciudad levantina.

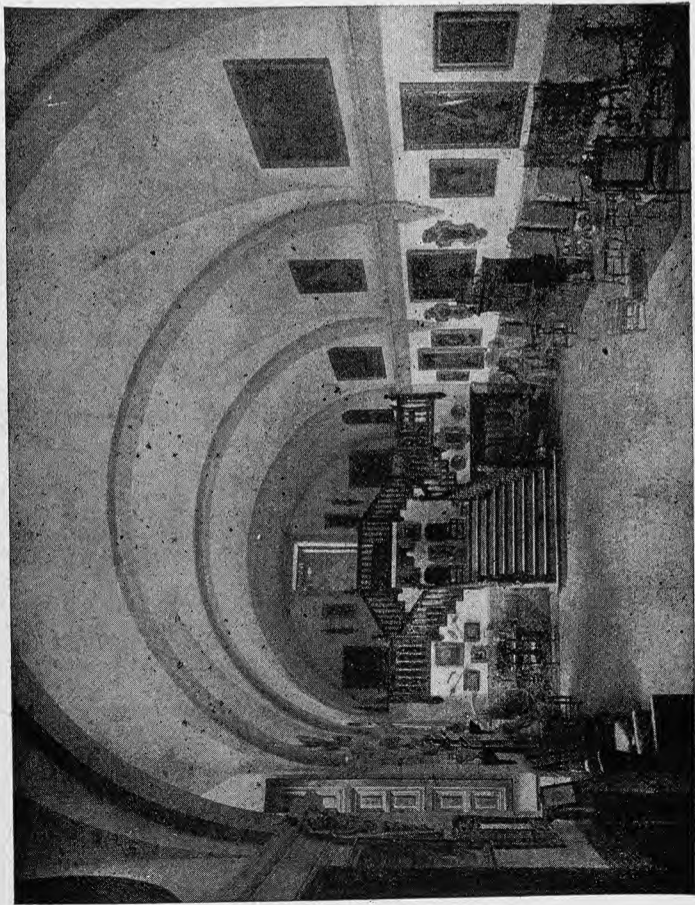
Al ayuntamiento de Játiva están agregados los lugares de Anahuir y Torre-Lloris, la aldea de Sorio y el caserío Heredad del Realengo.

El origen de esta ciudad se remonta a época incierta, pero seguramente muy anterior a la dominación romana. Fué capital de la *Contestania*. Llamáronla *Sætabis* los romanos y bajo su poder alcanzó grandezas y honores, conservando su importancia en los tiempos visigodos. Los moros la dieron el nombre de *Schateva* y *Xativa*, llegando a ser en esta época una de las mejores poblaciones de la *Toleitola*. Hacia el año 1092 pertenecía Xativa a un príncipe moro, feudatario del emir de Valencia, cuando fué tomada por las tropas de Yusuf. En 1144 los almoravides de esta villa fueron acosados por las fuerzas de Abd el Aziz de Valencia y del valí de Murcia, viéndose obligado a capitular el caudillo de los setabenses Abdalá ben Ganya, después de heroica resistencia. En 1172 sitiola Don Alfonso de Castilla, pero se retiró sin intentar asaltarla, pactando con el emir de Murcia, a cuyo reino pertenecía Xativa. Don Jaime el Conquistador entró victorioso en la villa en 7 de Junio de 1244, concediéndola término propio, con gobernación sobre 96 pueblos, y amplias libertades municipales. El rey Don Pedro la elevó a la categoría de ciudad, en 1347, por haber mantenido su fidelidad al monarca, durante la guerra de la Unión. Levantose Játiva por las

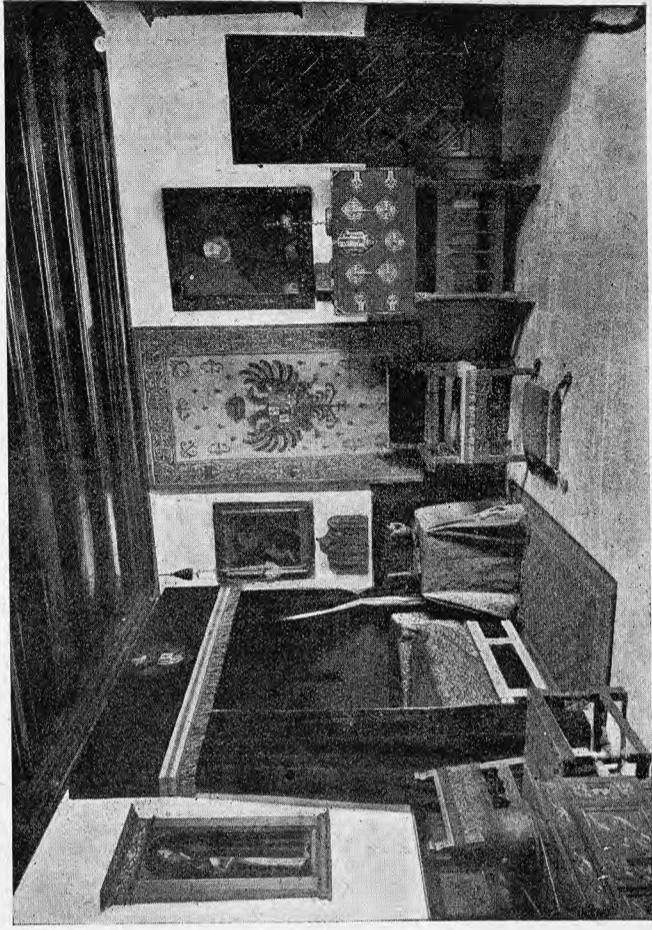


Oliva.—Vista parcial de la ciudad

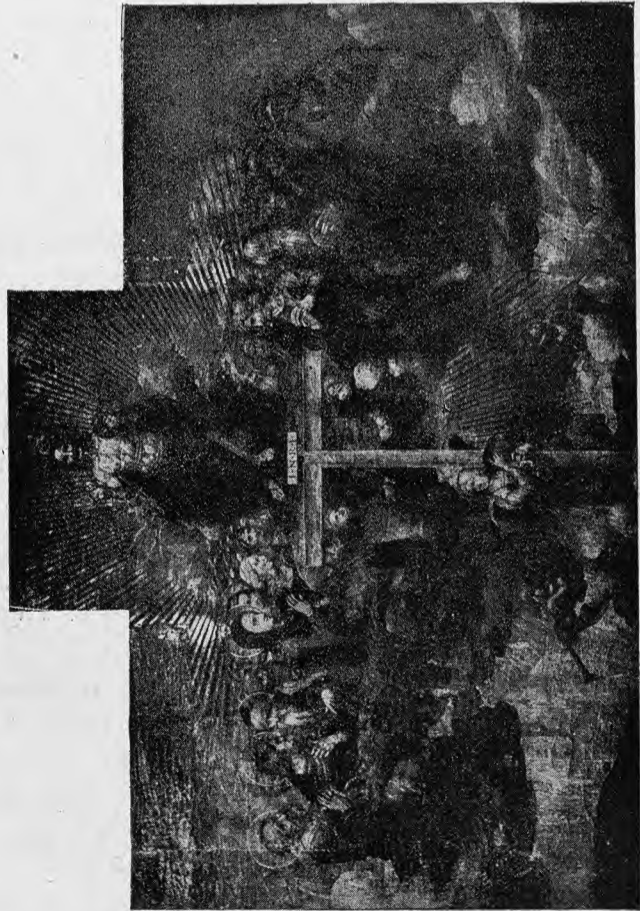
Germanías, en 1521, sufriendo horriblemente por los disturbios que con este motivo se suscitaron en la ciudad, y por los asedios a que fué sometida, reconociendo finalmente la autoridad del Rey, en 21 de Noviembre de 1522. La expulsión de los moriscos perjudicó también a esta ciudad, en la que quedaron abandonadas más de 400 casas.



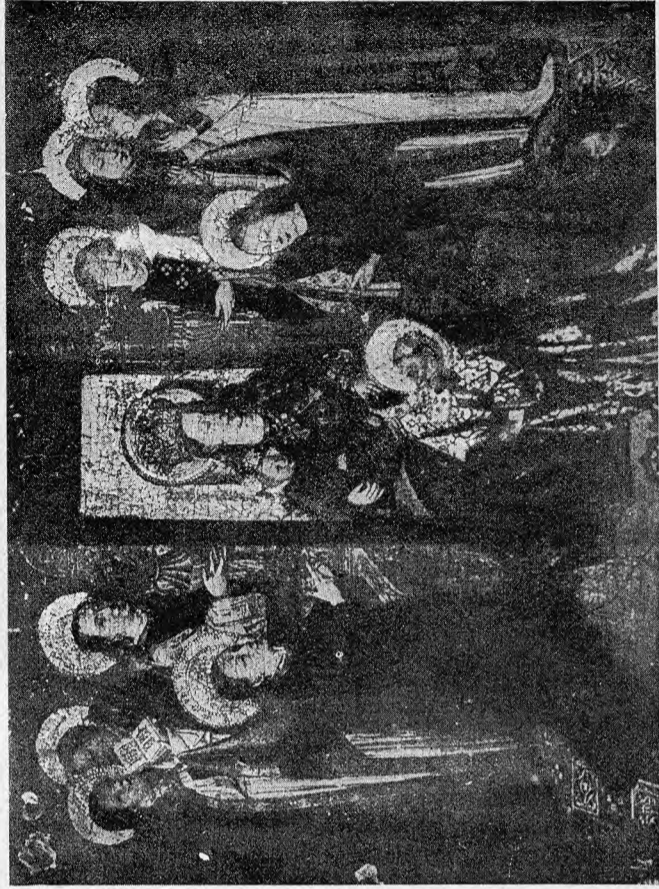
Alfáhuir.—Escalera del exmonasterio de San Jerónimo de Cotalba



Alfáhuir.—Sala de Felipe II o celda del Prior, en el exmonasterio de San Jerónimo de Cotalba

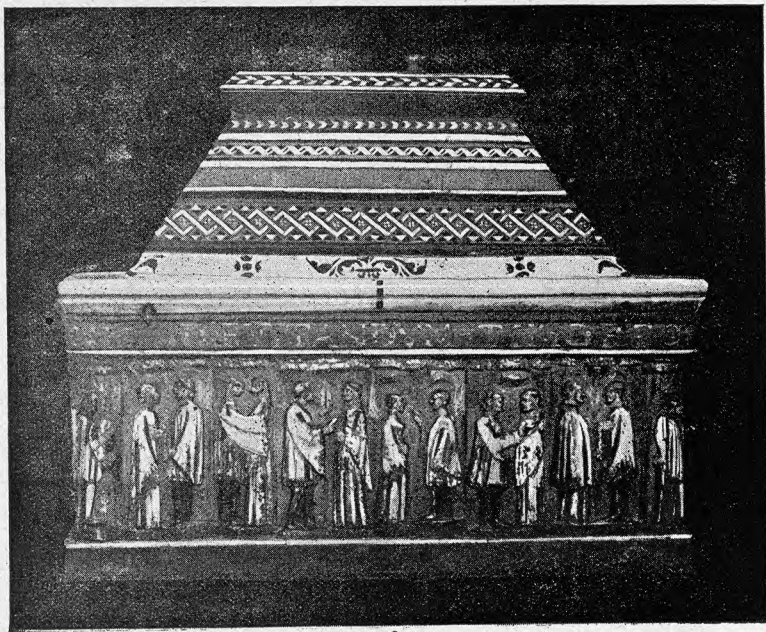


Játiva.—Tabla de Hernando Yáñez de la Almedina, en la Colegiata



Játiva.—Tabla de Jacomart, en la Colegiata

En la Navidad de 1705 Bautista Baset, en nombre del Archiduque, se apoderó de Játiva, donde abundaban los partidarios del de Austria, sucediéndose terribles persecuciones contra los acusados de afección a la causa borbónica. En



Játiva.—Arquetà italiana, regalada por Alejandro VI a la Colegiata

1707 las tropas del general D'Asfeld entraron en la ciudad, que hizo obstinada resistencia, siendo completamente arrasada por el ejército vencedor. Reconstruida al poco tiempo, con el nombre de San Felipe (pues el monarca vencedor se opuso a que siguiese usando el de la destruida Játiva), y gracias a la inmensa riqueza de su suelo, adquiere pronto su pasado esplendor. Durante la guerra de la Independencia secundó a la Junta de la capital, contra el invasor, pero fué tomada por el general Suchet, tras encarnizada resistencia, en 26 de Octubre de 1811, permaneciendo en poder de las tropas de Francia hasta el 5 de Julio de 1813. Las Cortes de Cádiz, por intercesión del canónigo de Cuenca Lorenzo Villanueva, restituyeron a nuestra ciudad su antiguo y glorioso nombre. Durante las últimas guerras civiles varias veces entraron en Játiva los carlistas.

Alcudia de Crespins. — Villa de 1,669 habitantes, a 63 kilómetros de Valencia, con estación de ferrocarril. Carreteras a Onteniente y de Valencia a Almansa. Cosecha vino, naranjas y algarrobas.

Barcheta. —Lugar de 1,224 habitantes, a 57 kilómetros de Valencia y a 8 de la estación de Manuel. Carretera a Lugar Nuevo de Fenollet. Cosecha legumbres, vino, aceite y cereales.

Bellús. —Lugar de 350 habitantes, a 60 kilómetros de Valencia y a 5 de la estación de Játiva. Carretera de Játiva a Alcoy. Cosecha arroz, cereales, vino y aceite. Tiene un establecimiento balneario de aguas sulfurosas.

Canals. —Villa de 4,857 habitantes, a 62 kilómetros de Valencia y a 1 de la estación de Alcudia de Crespins. Carretera de Alcudia a Onteniente. Cosecha cereales, vino, aceite, naranja y cacahuete. Hay agregados el lugar de Ayacor, la aldea de Torre-Cerdá y el barrio de Torreta. La iglesia parroquial, construida en el siglo XVII, es interesante, predominando en ella el estilo churrigueresco. Consérvase la capilla, muy desfigurada por las restauraciones, del que fué palacio de los Borja, cuna del papa Calixto III.

Cerdá. —Lugar de 396 habitantes, a 60 kilómetros de Valencia y a 2 de la estación de Alcudia de Crespins. Ca-

rrerteras a Valencia, Almansa y Játiva. Cosecha cereales, naranjas y vino.

Enova. —Lugar de 1,405 habitantes, a 50 kilómetros de Valencia y a 3 de la estación de Manuel. Cosecha arroz, naranjas, legumbres, algarrobas, vino y aceite. Tiene agregado el lugar de Sanz.

Genovés. —Lugar de 1,286 habitantes, a 56 kilómetros de Valencia, con estación de ferrocarril. Carretera de Játiva a Gandia. Produce arroz, aceite, vino, trigo y algarrobas. Hay minas de yeso. Tiene agregado el caserío de Alboy.

Granja de la Costera (La). —Lugar de 577 habitantes, a 60 kilómetros de Valencia y a 4 de la estación de Játiva. Cosecha principalmente cereales.

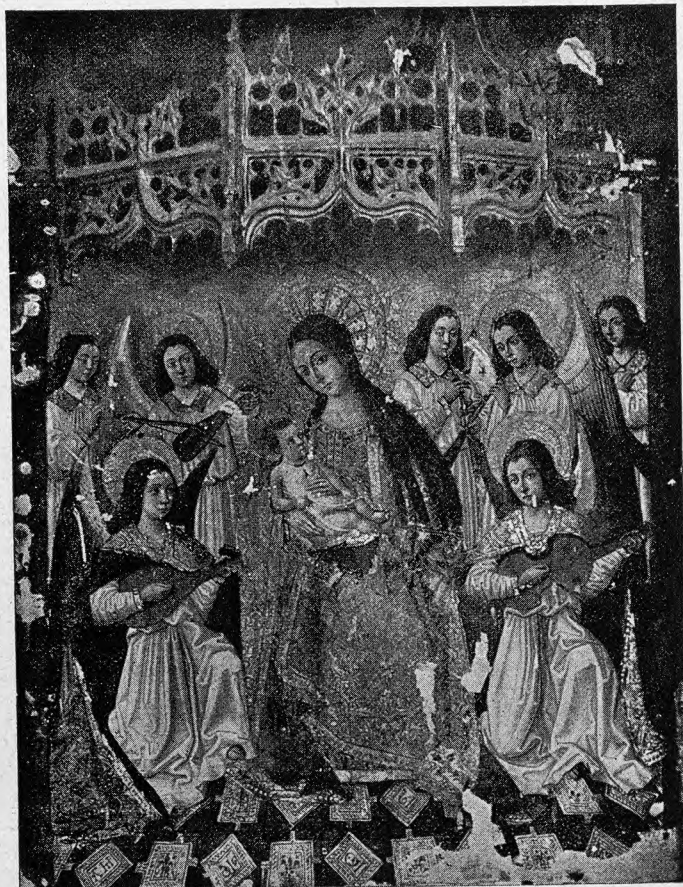
Lugar Nuevo de Fenollet. —Lugar de 496 habitantes, a 53 kilómetros de Valencia y a 4 de la estación de Manuel. Cosecha principalmente arroz y vino.

Llanera de Ranes. —Lugar de 988 habitantes, a 59 kilómetros de Valencia y a 5 de la estación de Játiva. Carretera de Valencia a Almansa. Cosecha vinos, cereales y frutas. Hay agregado el barrio Torrente de Fenollet.

Llosa de Ranes. —Lugar de 2,575 habitantes, a 55 kilómetros de Valencia y a 5 de la estación de Játiva. Cosecha cereales, cebollas y almendras. Tiene un establecimiento balneario de aguas sulfúricas.

Manuel. —Lugar de 2,427 habitantes, a 49 kilómetros de Valencia, con estación de ferrocarril. Carreteras a Játiva, Alcira y Alberique. Cosecha arroz, frutas y hortalizas. Tiene en su término las más importantes salinas de la provincia. Celebra feria el 2 de Febrero.

Novelé. —Lugar de 697 habitantes, a 58 kilómetros de Valencia y a 2 de la estación de Játiva. Carretera de Játiva



Játiva.—Colegiata. Pintura central del precioso retablo procedente de la ermita de Santa Ana

a Onteniente. Cosecha cebollas, naranjas, aceite, vino y cereales.

Rafelguaraf. —Lugar de 1,591 habitantes, a 50 kilómetros de Valencia y a 5 de las estaciones de Puebla Larga

y Manuel. Cosecha arroz, naranja y cacahuete. Tiene agregados el lugar de Tosal Nou, la aldea de Berfull y el caserío Riu-Rau.

Rotglá y Corbera. — Lugar de 990 habitantes, a 55 kilómetros de Valencia y a 6 de la estación de Játiva. Carretera de Valencia a Almansa. Produce cereales, vino, pasas y cacahuetes.

Torrella. — Lugar de 263 habitantes, a 60 kilómetros de Valencia y a 4 de la estación de Játiva. Carreteras a Játiva y de Valencia a Almansa. Produce aceite, vino, naranjas, cereales, judías y cacahuetes.

Vallés. — Lugar de 291 habitantes, a 62 kilómetros de Valencia y a 3 de la estación de Játiva. Carretera de Torrella a Játiva. Cosecha principalmente cereales.

PARTIDO JUDICIAL DE LIRIA

Se extiende por la zona septentrional de la provincia, y tiene sus límites: al N., con el partido de Villar del Arzobispo y la provincia de Castellón; al E., con los partidos de Sagunto y Valencia; al S., con los de Torrente y Chiva, y, al O., con el nombrado de Villar del Arzobispo.

Sus principales montes son el Cabezacut y el Mayor, al N., y La Ródana, al S.

Le bañan el río Turia, que cruza de Occidente a Levante, recibiendo los caudales de varias ramblas, y el barranco de Carraixet.

El ferrocarril de Utiel a Valencia circula por la zona extremomericional; de Liria parten dos líneas en dirección

cuyo último punto se desprenden ramales que conducen a Pedralba, Chiva y Valencia. Pasa por Mediodía la carretera de Valencia a Chiva y por Oriente la de Valencia a Olocau, de la que se desgajan una rama hacia Náquera y Albalat y otra hacia Porta-Celi.

La jurisdicción comprendelos términos municipales de Liria, Benaguacil, Benisanó, Bétera, Marines, Olocau, Pedralba, Puebla de Vallbona, Ribarroja y Villamarchante.

Liria. — Ciudad de 9,034 habitantes, a 25 kilómetros de Valencia, con estaciones de ferrocarril en las dos líneas citadas anteriormente. Carreteras indicadas al describir el partido. Tiene aguassulfurado-sódicas nitrogenadas en el balneario de Nuestra Señora del Carmen y en el Po-

zo Roberta. Produce cereales, aceite y mucho vino. Posee minas de caolín y greda. Hay fábricas de aguardientes, de tejas, de gaseosas, de fluido eléctrico y una de pañuelos de seda. Celebra ferias que duran quince días, empezando por el 29 de Septiembre, y mercados los jueves. Hay agregados a su ayuntamiento el barrio de Las Ventas y los caseríos de Benialí, Bodegas de la Casa del Campo, Gea, Masía de Santa, Masía de Torres, Masía de Virolas y Mundo Nuevo.

La ciudad se halla entre los montes que encierran el valle de su nombre. Hay en la plaza Mayor la iglesia arciprestal y el palacio de los Duques, convertido hoy en casa del ayuntamiento. Dicha iglesia, cuya fachada, con bellas esculturas, fué obra de Tomás Leonardo Esteve, es un hermoso monumento del siglo xvii; en una de las capillas hay buenas pinturas de Espinosa. El famoso santuario de San Miguel está edificado sobre un monte cercano a la ciudad: en él se venera una bellissima imagen gótica del Santo titular. La iglesia de la Sangre, primitiva parroquia de Liria, ha sido declarada monumento nacional; tiene una bella portada de transición románico-gótica; el interior es de una sola nave, con ábside plano, dividida por cinco arcos apuntados que sostienen la techumbre, construcción muy original correspondiente a mediados del siglo xiii; en una de las capillas hay un interesantísimo retablo de fines del siglo xiv; admiranse también en este templo dos antependios románicos, un crucifijo gótico, curiosas pinturas murales y numerosos objetos del más elevado interés histórico y artístico. En una viña cercana a la ciudad ha sido descubierto, hace pocos años, un notabilísimo mosaico romano



Liria.—Imagen gótica de San Miguel



Liria.—Retablo de la iglesia de la Sangre (siglo xiv)

de Valencia, una de vía estrecha y otra de vía normal, y de Bétera arranca otro ferrocarril, también hacia Valencia.

De la cabeza del partido van carreteras a Chelva, a Olocau y Marines, a Valencia y a Villamarchante, desde

de 5'40 por 4'60 metros, en el que se representan los trabajos de Hércules.

Suponen los historiadores que esta ciudad fué la antigua *Edeta* citada por Ptolomeo. Los romanos la llamaron *Lauro* o *Laurona*, de cuyos nombres deriva el actual. Frente a Lauro lucharon Pompeyo y Sertorio, siendo abrasada la ciudad. Jaime I dió carta-puebla a Liria, en 3 de Abril de 1252. En 1363 la tomó Don Pedro de Castilla, recuperándola pronto el aragonés. Felipe V premió los servicios del duque de Berwick concediéndole el ducado de Liria (102). Los franceses ocuparon esta ciudad de 1812 a 1813. En la primera guerra carlista, Liria fué ocupada varias veces por las fuerzas de Cabrera.

Benaguacil.—Villa de 6,114 habitantes, a 23 kilómetros de Valencia, con estaciones de ferrocarril en las dos líneas férreas de Liria a Valencia. Cosecha cebollas, trigo, alubias, maíz y vinos. Hay minas de caolín. La iglesia parroquial contiene

esculturas y pinturas de mucho mérito. En lo alto de un monte vecino está emplazado el santuario de Nuestra Señora de Montiel, cuya imagen es objeto de extraordinaria devoción.

Benisanó.—Lugar de 984 habitantes, a 23 kilómetros de Valencia y a 2 de la estación de Liria. Carretera de Liria a Valencia. Cosecha cereales, vino, aceite, algarrobas y cebollas. La iglesia parroquial es gótica, con artesonado mudéjar.

Bétera.—Villa de 3,248 habitantes, a 18 kilómetros de Valencia, con estación de ferrocarril, de la que arranca una línea hacia Valencia. Carretera de Olocau a Valencia.

(102) Jacobo Fitz James Stuart, duque de Berwick y virrey de Irlanda, era hijo del rey de Inglaterra Jacobo II. Cuando la guerra de Sucesión, el duque de Berwick era mariscal de Francia y capitán general de España. Murió de una herida que recibió en Filipburgo y fué enterrado en la arciprestal de Liria (1734).

Cosecha cereales, frutas, aceite y vino. Celebra mercados los viernes.

Marines.—Lugar de 945 habitantes, a 41 kilómetros de Valencia y a 17 de la estación de Liria. Carretera a Olocau, Liria y Valencia. Cosecha principalmente aceite e higos.

Olocau.—Villa de 1,411 habitantes, a 36 kilómetros de Valencia y a 12 de la estación de Liria. Carreteras a Valencia, Liria y Marines. Cosecha vino, aceite y algarrobas.

Pedralba.—Villa de 2,967 habitantes, a 38 kilómetros de Valencia y a 11 de la estación de Villamarchante. Produce vino, aceite, cereales y algarrobas. Fabrica alcoholes y aguardientes.

Puebla de Vallbona.—Villa de 4,035 habitantes, a 20 kilómetros de Valencia, con estación de ferrocarril. Carretera de Valencia a Liria. Cosecha cebollas, alubias, trigo y vino. En la parroquia y en el Calvario hay buenas pinturas del siglo xv. Hay agregados los caseríos La Almacereta y La Eliana.

Ribarroja.—Villa de

4,001 habitantes, a 20 kilómetros de Valencia, con estación de ferrocarril. Carretera de Valencia a Villamarchante. Cosecha principalmente aceite, vino, cebollas, algarrobas y frutas. Hay agregados los caseríos de Vallesa Mandor y Venta de Poyo.

Villamarchante.—Villa de 3,707 habitantes, a 28 kilómetros de Valencia, con estación de ferrocarril. Carreteras a Valencia, Liria, Pedralba y Chiva. Cosecha vino, algarrobas, cereales y aceite. Hay agregados los caseríos Masía de San Francisco Javier y Masía de Teulada.



Liria. — Mosaico romano

PARTIDO JUDICIAL DE ONTENIENTE

Se encuentra en el extremo meridional de la provincia, confinando: al N., con el partido de Enguera; al NE., con

el de Albaida; al E. y S., con la provincia de Alicante, y, al O., con la de Albacete.

Abundan los montes, siendo los principales los que se derivan de las sierras Grosa, de Agullent, de Onteniente, de Onil y de la Mariola.

Le riegan los ríos Cañoles, Clariano y Vinalopó, nacidos todos dentro del partido.

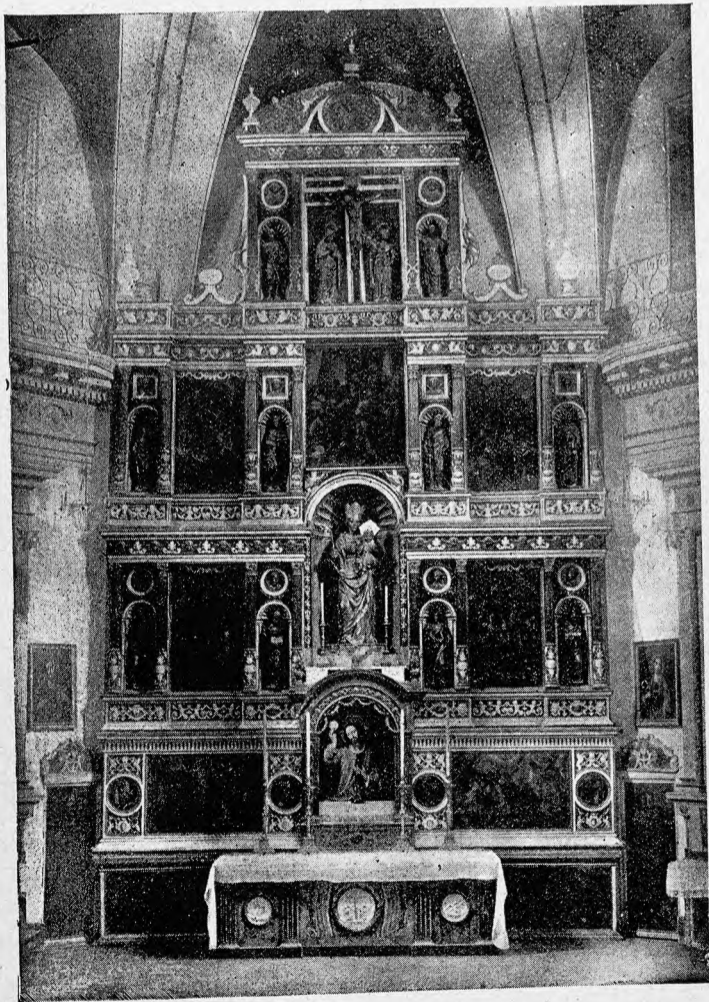
Cruza por Occidente el ferrocarril de Valencia a Venta la Encina; por Oriente, el de Játiva a Alcoy, y, por el SE., la línea de Villena a Agres y Muro.

De la cabeza del partido parten carreteras hacia Valencia, Almansa, Yecla, Villena y Albaida, y, por NO., pasa la de Valencia a Almansa y Madrid.

Comprende los ayuntamientos de Onteniente, Agullent, Ayelo de Malferit, Bocairente y Fuente la Higuera.

Onteniente. — Ciudad de 12,390 habitantes, a 81 kilómetros de Valencia, con estación de ferrocarril. Carreteras indicadas anteriormente. Hay fábricas de lonas, de jergas, de tejidos de lino y de lana, de tejidos para alpargatas, de alpargatas, de colchas, de fajas, de papel, de aserrar maderas, de mantas de lana, de aguardientes, de alcoholes, de botones de nácar, de tejas, de velas de cera, etc. Cosecha vinos, cereales, aceite y toda clase de frutas y hortalizas. Hay fuentes de aguas medicinales. Celebra feria el tercer domingo de Noviembre. Hay agregados los caseríos de Jordá, del Reyét, de Tortosa de Vidal y de Fontanares.

El monumento más importante de la ciudad es la iglesia arciprestal de Santa María, de origen muy remoto,



Onteniente. — Retablo mayor de Santa María

pero renovada en los estilos del Renacimiento. Tiene una bellísima puerta plateresca. El retablo mayor es un hermoso ejemplar del siglo XVI, decorado por Juan Miguel Porta. En la capilla de la Comunión se venera una preciosa imagen de plata de la Purísima Concepción, patrona de Onteniente. Este templo posee riquísimas alhajas y buenas

pinturas. La torre de las campanas es muy airosa y elegante. También son interesantes las iglesias parroquiales de San Carlos y de San Miguel.

Los romanos fueron probablemente los fundadores de esta ciudad.

Los moros la llamaron *Trahafaza*. Reconquistaron la huestes de Artal de Foces, García Ortiz y Lope Vecillo de Calderón, por Don Jaime I, quien otorgó carta-puebla, en 28 de Marzo de 1275, a catalanes y aragoneses.

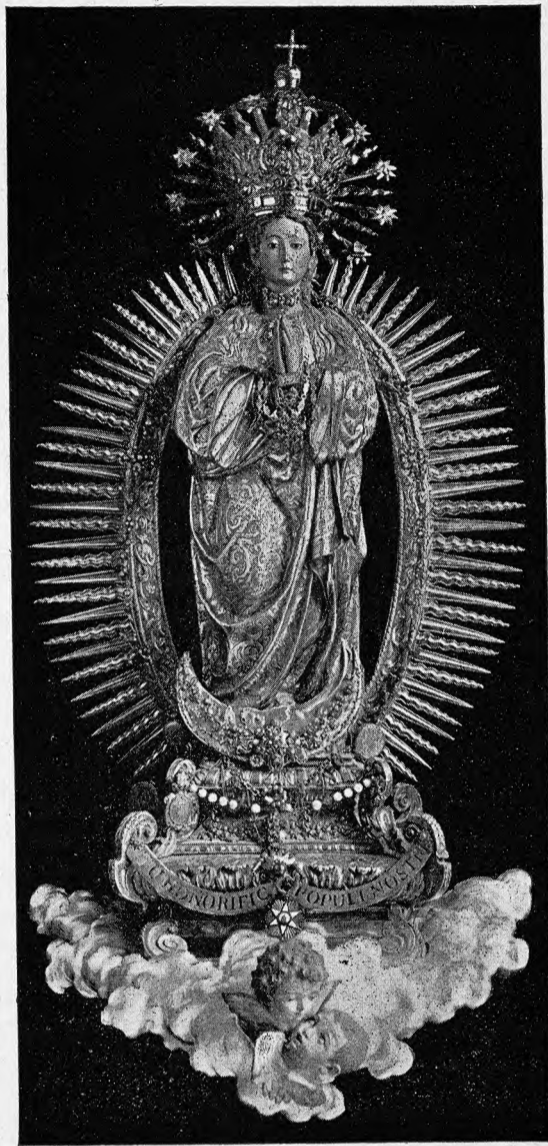
Agullent. — Villa de 1,341 habitantes, a 80 kilómetros de Valencia, con estación de ferrocarril. Produce vino, aceite, trigo, maíz, quesos y ganadería. Son interesantes la iglesia parroquial y la ermita de

San Vicente, situada ésta en las afueras de la población.

Ayelo de Malferit. — Villa de 2,895 habitantes, a 73 kilómetros de Valencia y a 6 de la estación de Onteniente. Carretera de Onteniente a Játiva. Produce vino, aceite, algarrobas, frutas, hortalizas y cereales. Hay algunas fábricas de licores, bebidas gaseosas, papel de fumar y electricidad. Celebra mercados los miércoles. Hay agregado el Barrio de las Eras.

Bocairente. — Villa de 4,175 habitantes, a 91 kilómetros de Valencia, con estación de ferrocarril. Carretera de Onteniente a Villena. La población se halla entre las sierras Mariola y de Agullent. Cosecha cereales, vinos y aceite. Hay fábricas de tejidos de lana y de algodón, de hilados de lana, de mantas, de paños, de tejas y de fluido eléctrico. Celebra feria el 13 de Junio y mercados los miércoles y domingos. El templo parroquial, reconstruido el año 1700, contiene pinturas de Juan de Joanes y de otros artistas notables, y guarda una cruz parroquial de plata y un precioso cáliz, regalo del Patriarca Juan de Ribera. Tiene agregado el caserío Poblet dels Ferrers.

Fuente la Higuera. — Villa de 3,958 habitantes, a 95 kilómetros de Valencia, con estación de ferrocarril. Carreteras a Onteniente, Yecla y a empalmar con la de Valencia a Madrid. Cosecha cereales, vino y aceite, y fabrica aguardientes, alcoholes, hilados y lienzos. Celebra mercados los



Onteniente. — Imagen de plata de la Purísima Concepción

miércoles y domingos. En la iglesia parroquial hay pinturas de Juan de Joanes, cuyo célebre pintor nació en esta población. Hay agregado el barrio de San Cristóbal.

PARTIDO JUDICIAL DE REQUENA

Se extiende a Occidente de la provincia, y confina: por el N. y O., con la de Cuenca; por NE., con el partido de Chelva; por Oriente, con los de Villar del Arzobispo y Chiva; por SE., con el de Ayora, y, por el S., con la provincia de Albacete.

El territorio es muy montañoso, teniendo sus principales eminencias en el Moluengo y Peña del Buitre, en el pico de los Bisos y en la sierra de las Cabrillas. Por los confines orientales se introducen las derivaciones de los picos de Chera, Tejo y Martes.

El río Cabriel resigue buena parte de los confines occidentales y meridionales, absorbiendo varias corrientes nacidas en los montes de este partido, entre ellas la rambla de Albara. El río Requena y arroyo de la Vega, de que se alimenta el río Magro, bañan las zonas septentrional y oriental. Por NE. circula el río de Sot, que va a desembocar en el Turia, en el vecino partido de Villar del Arzobispo.

No hay más línea férrea que la que va de Utiel a Valencia, pasando por la cabeza del partido.

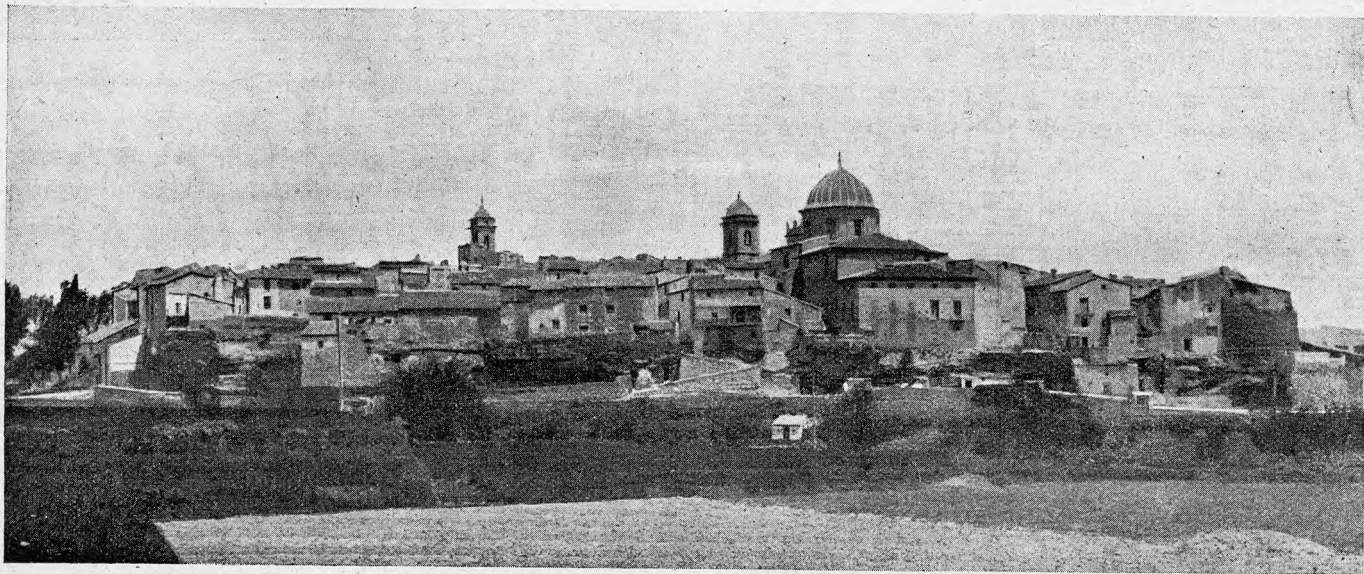
Procedente de Valencia, entra por el E. una carretera que va a Requena, Utiel y Camporrobles; de Requena parte otra que, al llegar a Pontón, se bifurca en los sentidos de Casas Ibáñez y de Ayora, y, de Utiel, arrancan otras hacia Casa Medina y Motilla del Palancar, desprendiéndose de esta última dos ramales que conducen el primero a Venta del Moro y el segundo a Fuenterrobles.

Los ayuntamientos comprendidos en esta jurisdicción son: Requena, Camporrobles, Caudete de las Fuentes,

María, luciendo ambas preciosas portadas góticas, espléndidamente ornamentadas. Estos templos fueron restaurados en el siglo XVIII, predominando en ellos el gusto barroco. Todas las capillas de la iglesia del Salvador tienen zócalos de azulejos. También es muy interesante la parroquia de San Nicolás. El ayuntamiento ocupa el edificio del que fué convento de Nuestra Señora de Soterraña, de frailes carmelitas, cuya iglesia antiquísima conserva recuerdos de su primitiva fábrica gótica.

Hay agregados a este municipio los barrios Casas de Pardo y La Loma; las aldeas Campo-Arcís, Casas del Río, Derramador, Los Duques, Hortunas de Arriba, Los Isidros, Los Pedrones, Pontón, La Portera, Rebollar (con estación de ferrocarril), Los Ruíces, San Antón (con estación de ferrocarril), San Juan y Villar de Olmos, y los caseríos: El Azagador, Barrio-Arroyo, Barrio Obrero, Benaca, Calderón, La Cañada, Casa de Jiménez, Casas de Caballero, Casas de Cárcel, Casas de Cuadra, Casas de Eufemia, Casas de Hortolá, Casas de los Cojos, Casas de Penén, Casas de Soto, La Cornudilla, Los Chicanos, Juan Vich, Las Nogueras, Los Ochandos, Pedrones de Abajo, Roma, Sardineros, Turquía, Valderrama y Valderramilla.

No hay noticias de la existencia de esta población anteriores a la época musulmana. Después de varias tentativas logró conquistarla Fernando el Santo, en 1238. Alfonso X de Castilla expidió carta-puebla a favor de Requena, desde Atienza, en 4 de Agosto de 1295, concediéndola el fuero de Cuenca. A la muerte de Don Pedro I de Castilla (1369) el alcaide de esta plaza la entregó al aragonés; pero en el mismo año la recobraron las tropas castellanas del Bastardo. Enrique IV donó el señorío de Requena al conde de Castro-Jeriz, pero los vecinos reclamaron, logrando que el soberano revocase la donación; el Conde quiso entonces tomar la villa por fuerza de armas, pero fué rechazado.



Requena. — Vista parcial

Fuenterrobles, Utiel, Venta del Moro y Villargordo del Cabriel.

Requena. — Ciudad de 17,658 habitantes, a 72 kilómetros de Valencia, con estación de ferrocarril. Carreteras indicadas anteriormente. Hay fábricas de aguardientes y alcoholes, de jabón, de tejidos de seda, de gaseosas, etc. Cosecha principalmente vinos. A una hora, en automóvil, de la ciudad, cerca del río Cabriel, se encuentra el famoso manantial llamado «Fuente Podrida», de aguas sulfurado-cálcicas. Se celebran ferias del 15 al 22 de Septiembre.

Son muy notables las iglesias del Salvador y de Santa

Nuevamente el mismo Don Enrique cedió el señorío al marqués de Villena, en 1470, pero tampoco lo consintieron los de Requena. En la guerra de Sucesión permaneció fiel a Felipe V, sitiándola las tropas del Archiduque en 1706 y tomándola después de obstinada resistencia. A pesar de su abolengo castellano, fué agregada esta ciudad a la provincia de Valencia por R. O. de 25 de Junio de 1851.

Camporrobles. — Villa de 2,065 habitantes, a 106 kilómetros de Valencia y a 21 de la estación de Utiel, por carretera. Cosecha principalmente vinos y fabrica alcoholes. Tiene agregada la aldea La Loberuela.