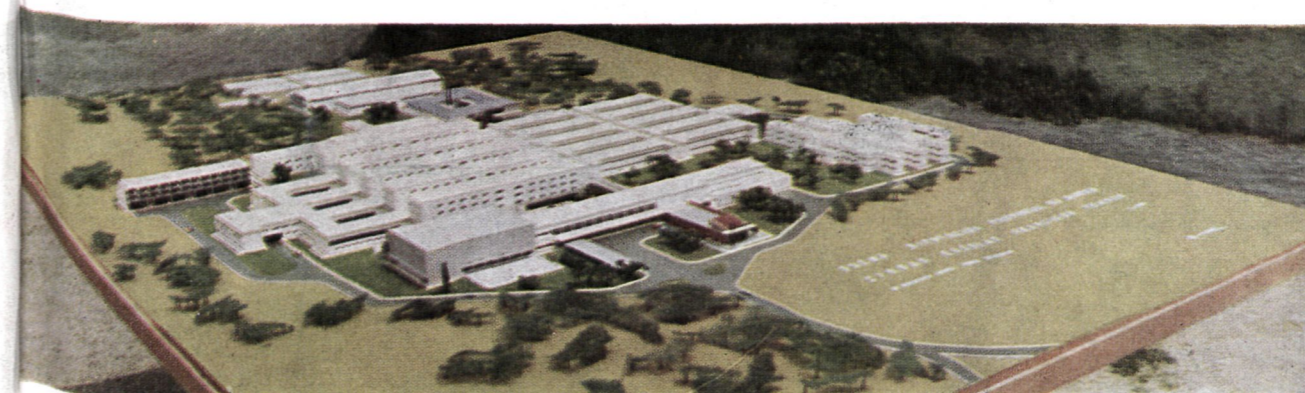
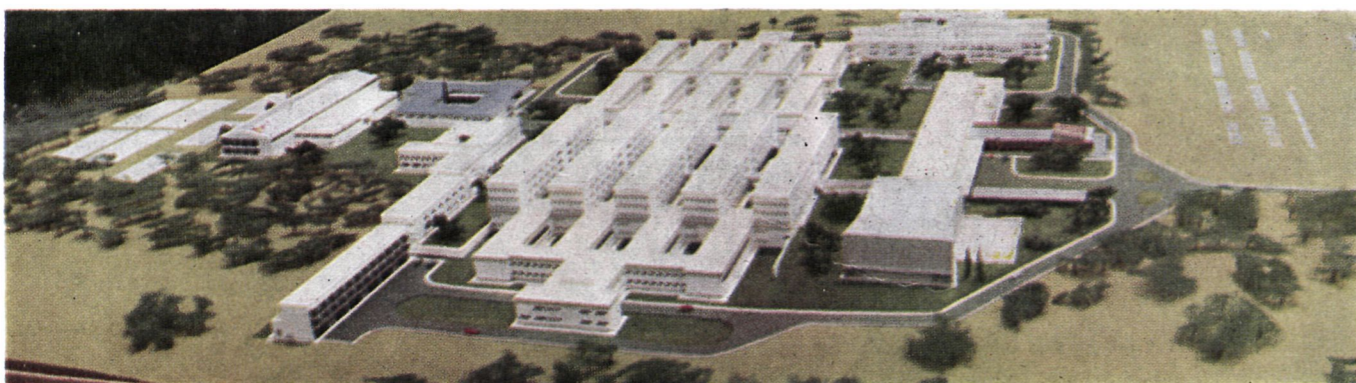


tos que nacen en el ya mencionado vestíbulo, conducen al resto de las zonas reseñadas, estableciéndose entre ellas una amplia red de comunicaciones, obteniéndose con la disposición proyectada zonas cubiertas destinadas a recreos, alternadas con zonas ajardinadas, aprovechando la amplia vegetación existente.

La zona residencial o albergue de la población escolar femenina, se ha ubicado en cinco bloques separados entre sí por espacios ajardinados y unidos por el paso cubierto que discurre por el eje transversal del conjunto de edificios. Estos, constando de cuatro plantas, en los que las bajas se han destinado a espacios cerrados de espera y entrada a comedores, así como a zonas cubiertas con uso de recreo y entrada a las clases; las tres restantes lo han sido para dormitorios y estar de las alumnas. Los dormitorios se han proyectado con camaretas de cinco plazas, ubicándose en cada aula y planta del edificio ocho unidades complementadas con aseos, dormitorio de educadora, sala de estar y recintos para lavado y planchado de piezas íntimas, almacén de enseres y de maletas. Con ello se obtiene albergue para una población in-



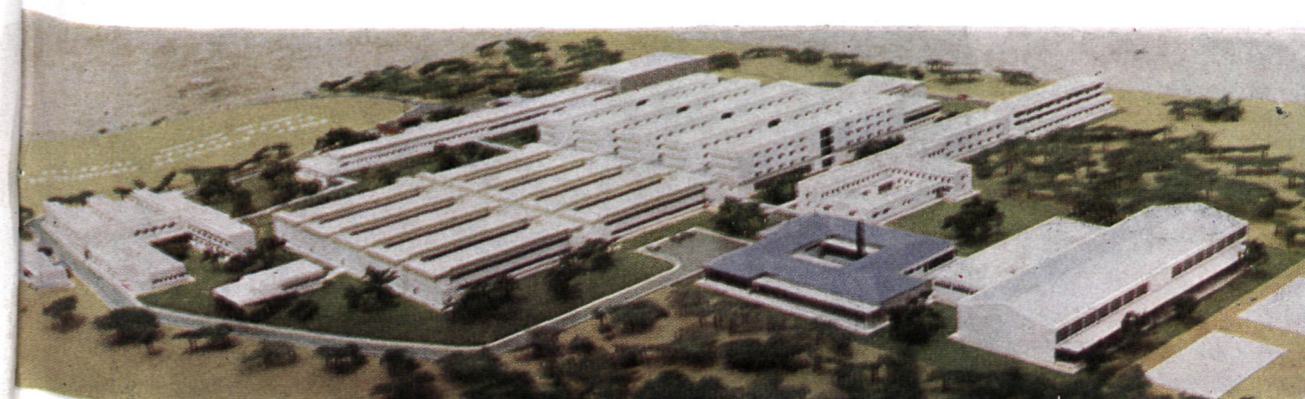
sible la masa de población escolar, por lo que se ha sustentado el criterio de edificaciones aisladas, no en bloque, que recojan en cada fracción un número determinado de alumnas, con sus viviendas y servicios independientes. En consecuencia, dentro de la Ciudad Escolar existen cinco unidades distintas, separadas entre sí y vinculadas únicamente a través de la Rectoría y Administración.

Cabe destacar la modalidad de que al alumnado de la Ciudad Escolar, procedente de la Beneficencia, se incorporan 300 alumnas de medio familiar modesto, medio y alto, en régimen de medio-pensionistas, que diariamente llevarán aires renovadores al ambiente en que se van a desenvolver, borrando de las mentes infantiles prejuicios que puedan influir negativa-

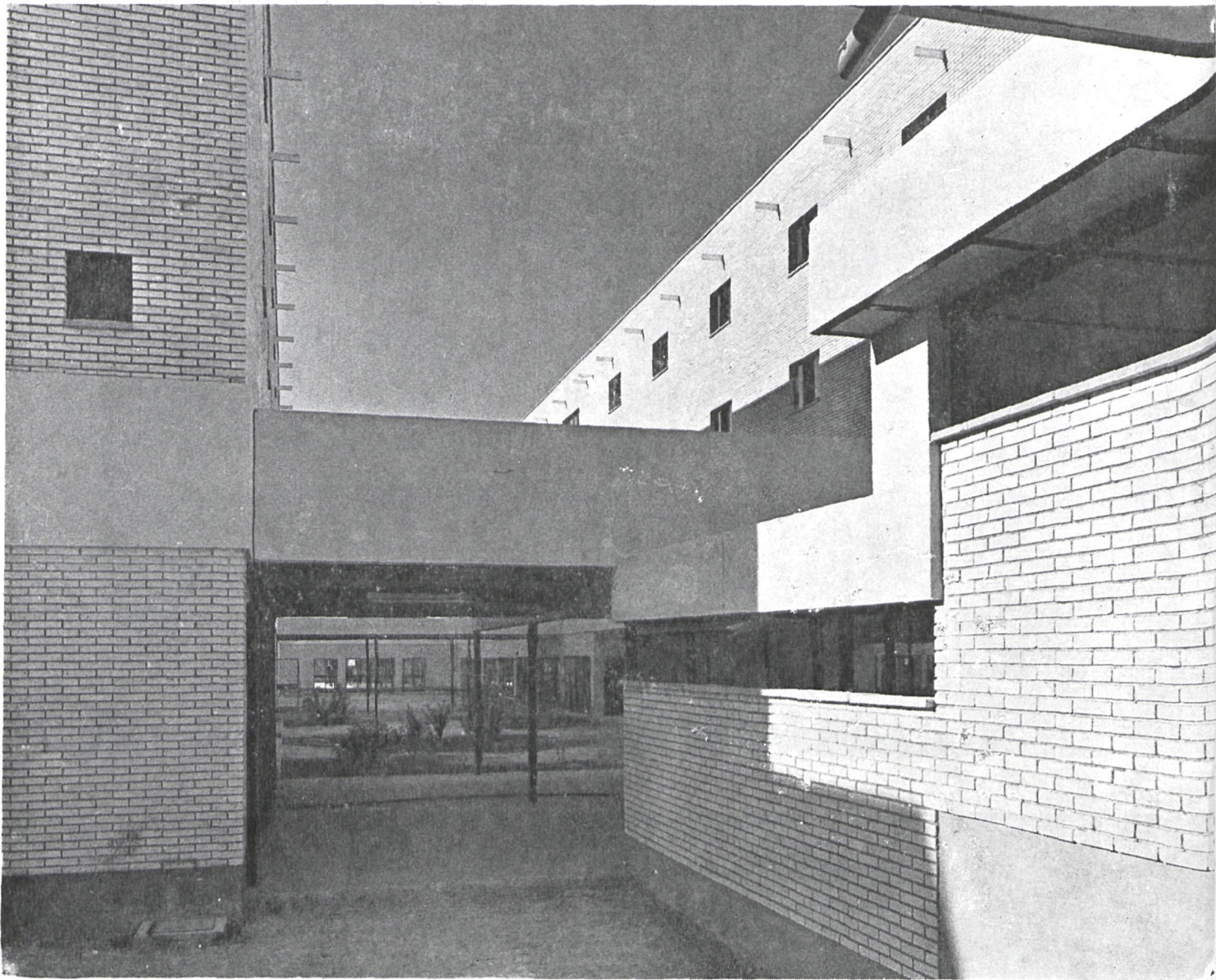
mente en su posterior desarrollo y creando un clima psicológicamente sano en el Centro.

Dentro de la construcción general se han observado cuatro zonas fundamentales: la de dirección, la de enseñanza con sus aulas, la residencial o albergue de la población escolar (mayores y párvulos), la de servicios y la de recreo-deportiva, completándose éstas con otras destinadas a residencias de personal regente y personal de servicio adscrito al complejo con función específica.

Así, pues, la primera se ha emplazado, como es natural, en primer término, agrupándose a la misma el aula magna y la capilla, con acceso al amplio vestíbulo de entrada, al cual, a su vez, se ingresa a través de pórtico exterior que completa el amplio espacio de acceso. Pasos cubier-



Cuatro panorámicas distintas de la maqueta de la Ciudad Sanitaria Provincial «Francisco Franco», que, en nueve meses, se ha convertido en la alegre realidad que se demuestra en distintas fotos. (Fotos del Arquitecto don Manuel Ambrós Escanellas.)

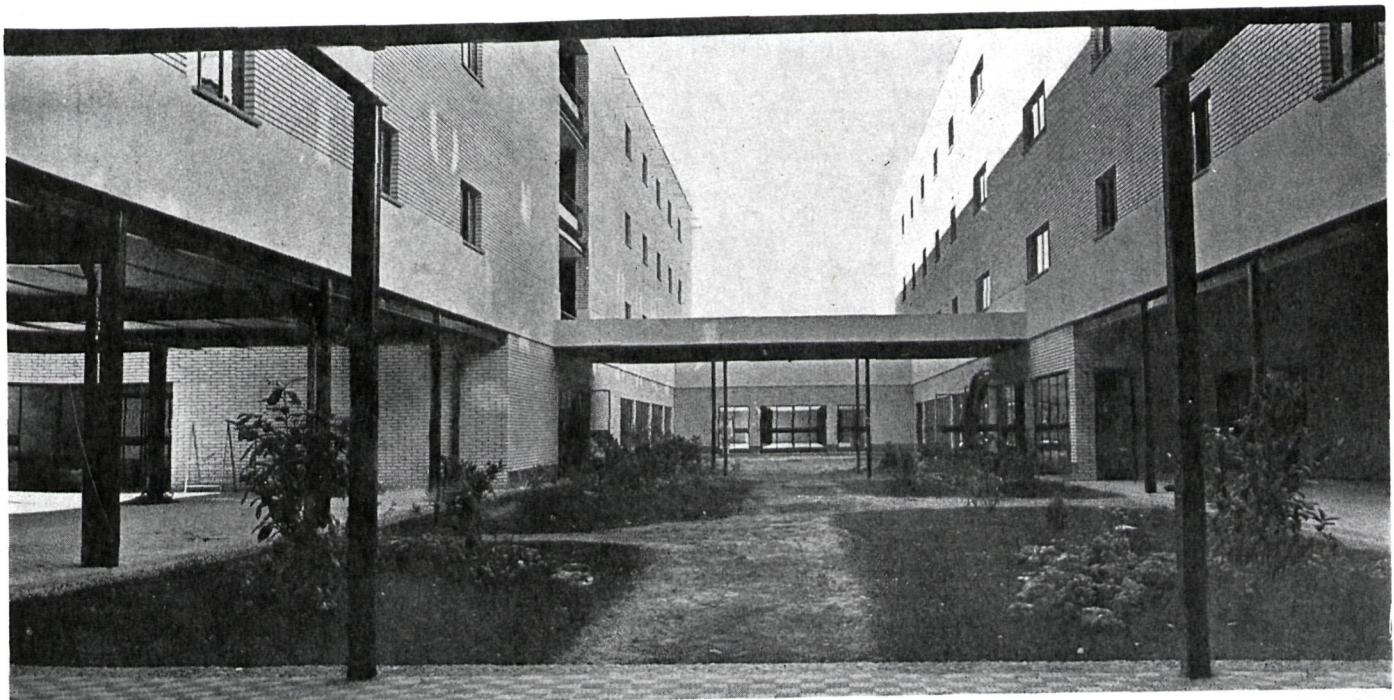
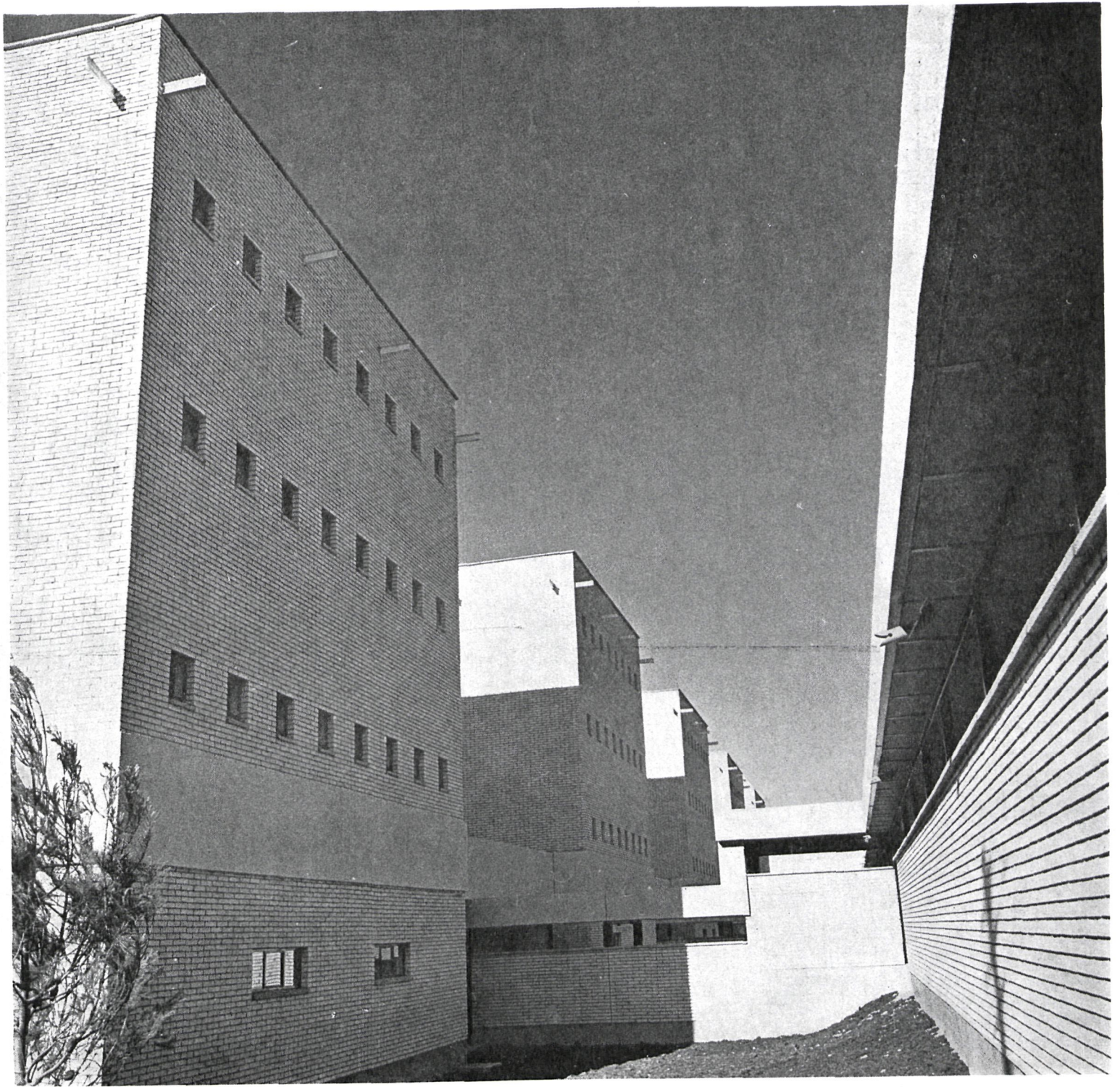


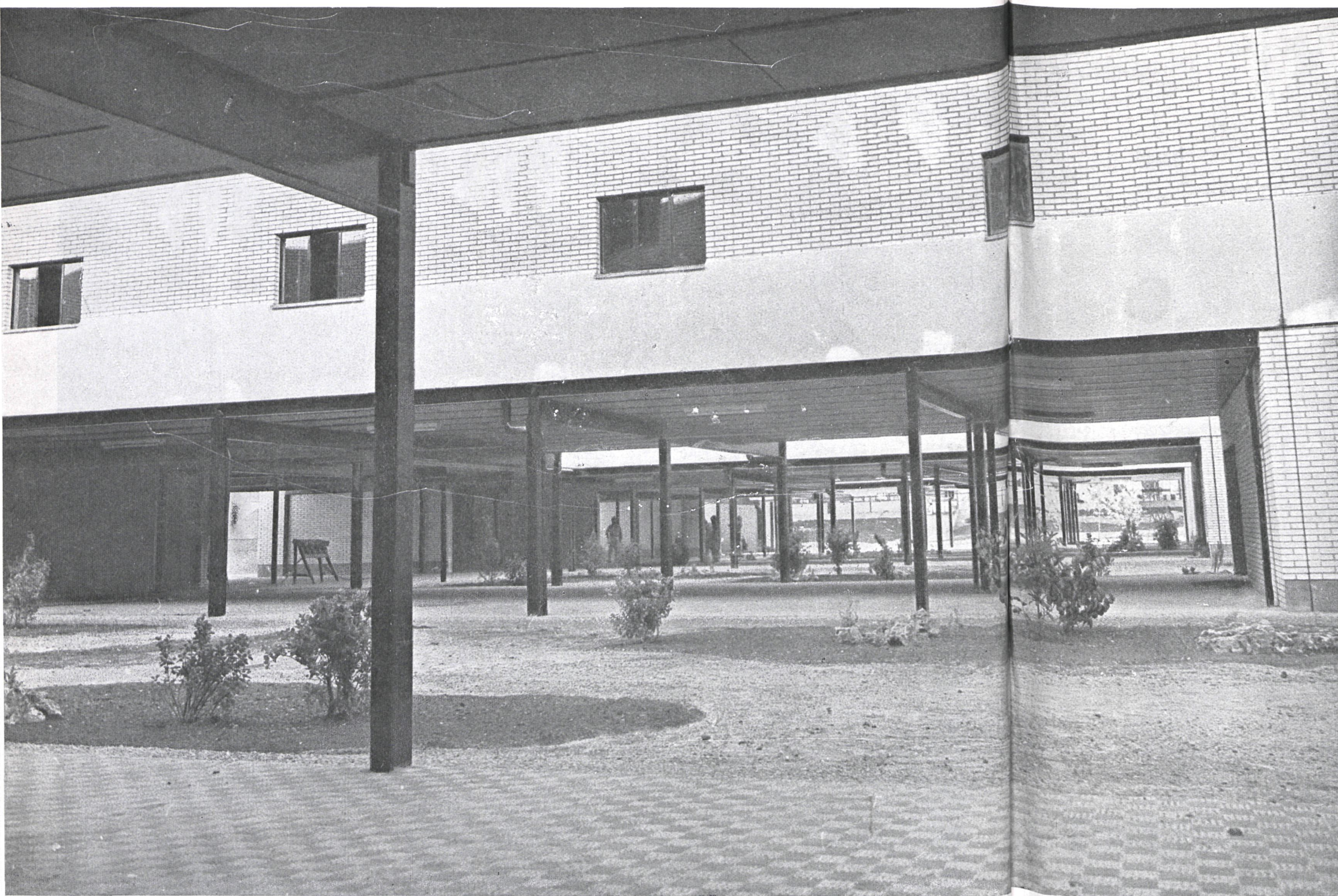
fantil de 1.000 plazas. Adjunto a estos inmuebles, y con acceso a sus ya mencionadas plantas bajas, se han emplazado los comedores, los cuales se encuentran engranados con los espacios de espera y bloques, creándose siempre entre ellos espacios ajardinados. El número de comedores es de cuatro, con capacidad cada uno de ellos para 300 ó 325 plazas.

Uniendo todos estos recintos, y por testero, se encuentra un oficio general, servido por amplia cocina, la cual, a su vez, queda suministrada por sus servicios complementarios, con acceso desde el exterior a través de rampa que da ingreso a la planta interior de esta zona de servicios, en la cual, además de los reseñados, se ubicará la central térmica para este complejo.

Formando continuidad con los bloques residencia de alumnas, quedan situados los pabellones destinados a clases, los que, proyectados con dos plantas, albergan las unidades previstas para el desarrollo de todas las enseñanzas que se impartirán en este centro, en un número

Pasos cubiertos unen el amplio vestíbulo con las zonas principales de la Ciudad Escolar, estableciéndose entre ellas una amplia red de comunicaciones. (Foto del Arquitecto don Manuel Ambrós Escanellas.)





de 60 aulas y con capacidad para 30 alumnas cada una de ellas. La orientación dominante de estas zonas es la de N-S., obteniéndose para las clases soleamiento en los segundos y una mejor iluminación en los primeros.

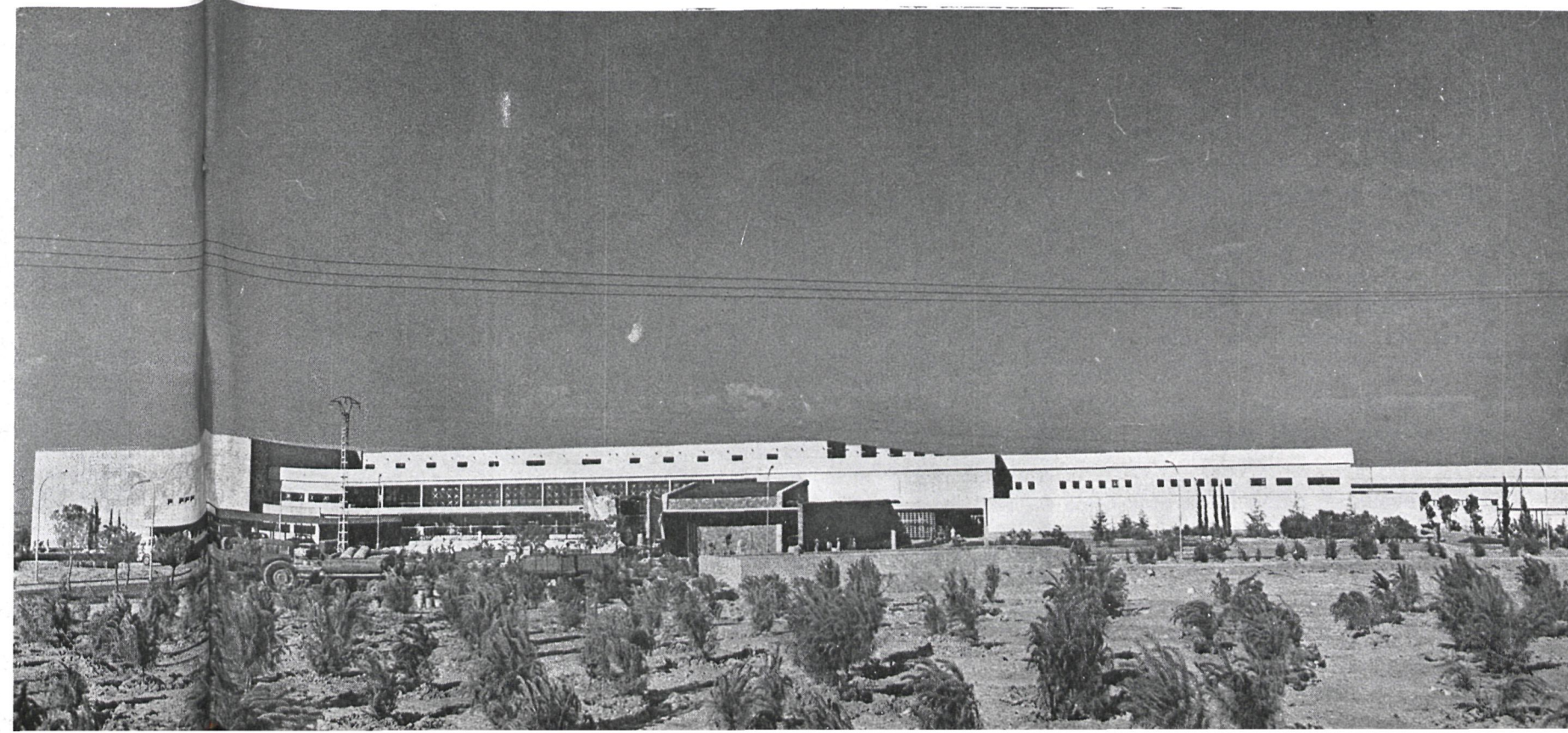
El conjunto polideportivo y zona de recreo, situado en la parte Este del terreno y al término de estas zonas descritas y sus complementarias. Consta de un edificio destinado a Club, estar, exposiciones, etc., y otro que alberga la piscina y el gimnasio cubiertos, y en el exterior se emplazan las pistas polideportivas de baloncesto, tenis, etc., completándose todo ello con las zonas circundantes de parque natural existente, ya que la finca está toda ella enclavada en unos magníficos pinares.

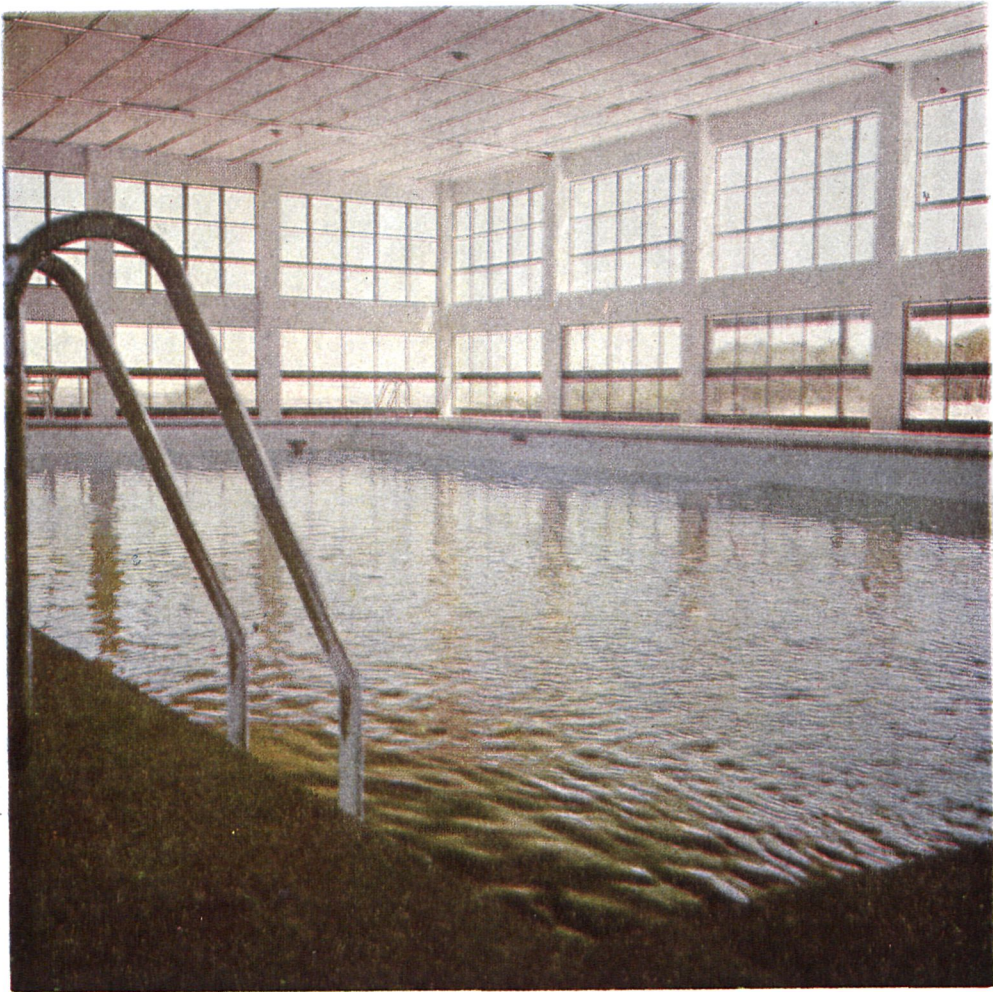
Está previsto un gabinete psicopedagógico, con el fin de estudiar la vocación y aptitudes de su alumnado. Por otra parte, las 300 alumnas medio-pensionistas tendrán una relación social con las niñas acogidas en la Beneficencia Provincial, lo que se encuentra necesario para eliminar poco a poco de la mente infantil ciertas

En la construcción de la Ciudad Escolar se ha roto en todo lo posible la masa de población escolar, por lo que se ha sustentado el criterio de edificaciones aisladas que recojan en cada fracción un número determinado de alumnas. En las fotos, un detalle de las edificaciones y una panorámica de la Ciudad. (Fotos del Arquitecto don Manuel Ambrós Escanellas.)



Un fragmento de la vidriera de la capilla.







Dentro del conjunto polideportivo se han cuidado con esmero los gimnasios cubiertos y esta magnífica piscina, que puede admirarse en estas vistas. (Fotos Calvache.)

reservas que, al llegar a cierta edad, influyen en la formación de su carácter. Y también porque de este modo se resuelve a muchas familias de la clase media el problema económico docente que en la actualidad se les presenta. Excursiones, libertad vigilada de salida constituirán esta transformación tan importante.

Esta Ciudad Escolar contará igualmente con servicios de una clínica médica, atendida por dos Médicos internos. La Clínica está dotada de los correspondientes servicios de Rayos X, análisis clínicos y servicios de estomatología, oftalmología y otorrinolaringología.

En definitiva, la Ciudad Escolar «Francisco Franco» supone el haber creado un Centro docente para 1.600 alumnas en paraje extraordi-

nariamente bello, rodeado de pinos; todas las edificaciones están provistas de habitabilidad e higiene de condición moderna. Posee elementos para la docencia hasta el grado preuniversitario. Capacidad suficiente de ingreso. Instalaciones polideportivas; pero es que además en ella, en su organización de internado, se establece una interrelación de camaradería y trato y enseñanza por igual entre alumnas internas y semipensionistas.

Esta Ciudad Escolar puede compararse con el más brillante y moderno Centro docente del mundo.

Se ha construido en el plazo de nueve meses, lo que permitirá que pueda entrar en función en 1.º de octubre del año en curso.