

Navacerrada. (Foto Europa Press.)

da se ven más coches que pinos y Cercedilla desbordada de casas de todos los estilos.

¡Lo que es el progreso! ¡Pensar que ahora se planta uno en Cercedilla en un voleo, bien en coche, autobús, o tren y antes había que pensarlo para terminar decidiendo no moverse de la Puerta del Sol! Lo que les costaba a Ri-

cardo Rebollo y a Valentín Martín irse a jugar un mus con el tío Salustiano. Lo que me costó a mí convencer a la Diega, la modistilla que hacía de novia en aquellos tiempos en los que un estudiante no podía pasarse sin ella, que nos fuéramos un domingo a Cercedilla. Me alegaba.

— Pero oye tú, so pesao, ¿qué

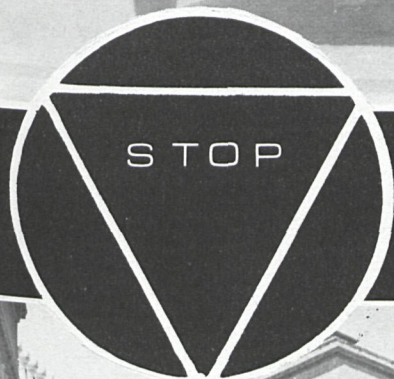
es Cercedilla? ¿Algo así como París de Francia? Porque vamos mira tú que tener que levantarte un domingo antes que los días de entre semana para estar en la estación del Norte a las ocho y media de la mañana que vaya una horita pa salir un tren, y todo pa ir a coger una pulmonía a una sierra llena de nieve y estarte allí todo el santo día hasta la noche, que te vuelves hecho un carámbano. Hay que estar chalao para proponérselo a una persona decente como soy yo. Ya te lo he dicho, si me decido, que está muy por ver, tienen que venir con nosotros mis dos hermanas mayores y una tía mía que su marido ez guardia de seguridad, porque mi madre ha dicho que Cercedilla está al otro lado del mapa.

— ¿Pero qué mapa y a qué lao, si está a unos pocos kilómetros de Madrid?

La gente ignoraba que la sierra de Guadarrama estaba a unos pasos de Madrid a disposición de los madrileños con toda su peregrina hermosura.

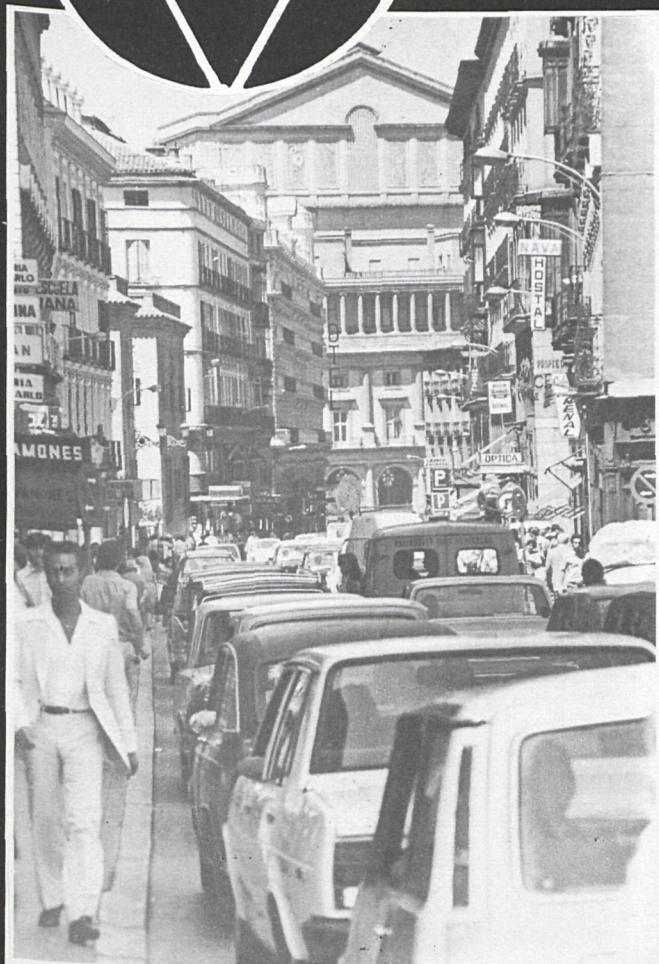
Antonio Díaz-Cañabate





POBLACIONAL

COMO CONSECUENCIA DE LA ESCASEZ DE AGUA EN LA PROVINCIA, LA CIFRA TOPE PARA EL AÑO 2000 SERA DE OCHO MILLONES Y MEDIO DE HABITANTES



NO va más. La capacidad absorbente de población en la provincia de Madrid, no va más de los ocho millones y medio de habitantes. La provincia está sedienta y lo que resulta aún más alarmante, no cuenta por el momento con posibilidades para poder aumentar su capacidad de abastecimiento del líquido elemento, a una población superior a la citada. La falta de planificación a lo largo y ancho de la provincia madrileña ha traído como consecuencia el hecho de que en los últimos años, la escasez de agua en las épocas estivales se ha



LA AUSENCIA DE UNA PLANIFICACION PARALELA AL CRECIMIENTO DEMOGRAFICO HA PROVOCADO LA SITUACION ACTUAL

ya manifestado de un modo patente, en la casi totalidad de los municipios de la provincia. El tema, tratado ya con profundidad por toda la prensa madrileña, principalmente en el transcurso del último verano, parece que ha hecho reflexionar a los distintos organismos competentes, que rápidamente han comenzado a realizar todo tipo de estudios en relación a ello. La provincia que, según algunos trabajos ya efectuados, da cobijo en la actualidad a seis millones y medio de personas, no podrá por ningún concepto, superar los ocho millones y medio antes de que sea alcanzado el segundo milenio. Y ello, siempre y cuando sean aprovechados al máximo, la totalidad de recursos con que cuenta.

AUSENCIA TOTAL DE PLANIFICACION

La ausencia total de una planificación que hubiese previsto el desmesurado crecimiento demográfico experimentado en los últimos quince años, tanto en la capital como en los municipios de su alfoz, ha provocado la crítica situación en que actualmente se encuentra la provincia. El hecho que hemos de soportarlo todos los madrileños, resulta intranquilizador. Según algunos estudios llevados a cabo, se da la paradójica situación de que mientras la totalidad de recursos disponibles, son ampliamente suficientes para abastecer la población existente y previsible, subsiste un número de municipios en condiciones de escasez. Un número, por otra parte, que se vería incrementado si no se adoptasen las medidas pertinentes.

La escasez actual, puede asegurarse de un modo rotundo que, ni es fruto de la casualidad, ni según tales estudios resulta inevitable. Ello, es el resultado de la inadecuación entre los recursos actualmente utilizados y la demanda que sobre ellos ejerce una población cada vez mayor, en cuanto a número y en cuanto a niveles de utilización de agua por habitante. Se trata, sin duda, de una situación causada en la mayoría de los casos por la presión del desarrollo urbano y la ineficacia o incumplimiento de los mecanismos que deberían garantizar el que la expansión o creación de asentamientos urbanos comporte obligatoriamente la creación de los medios necesarios para asegurar el suministro y distribución de agua. Esta falta de previsión por parte de los organismos competentes de la Administración, ha obligado

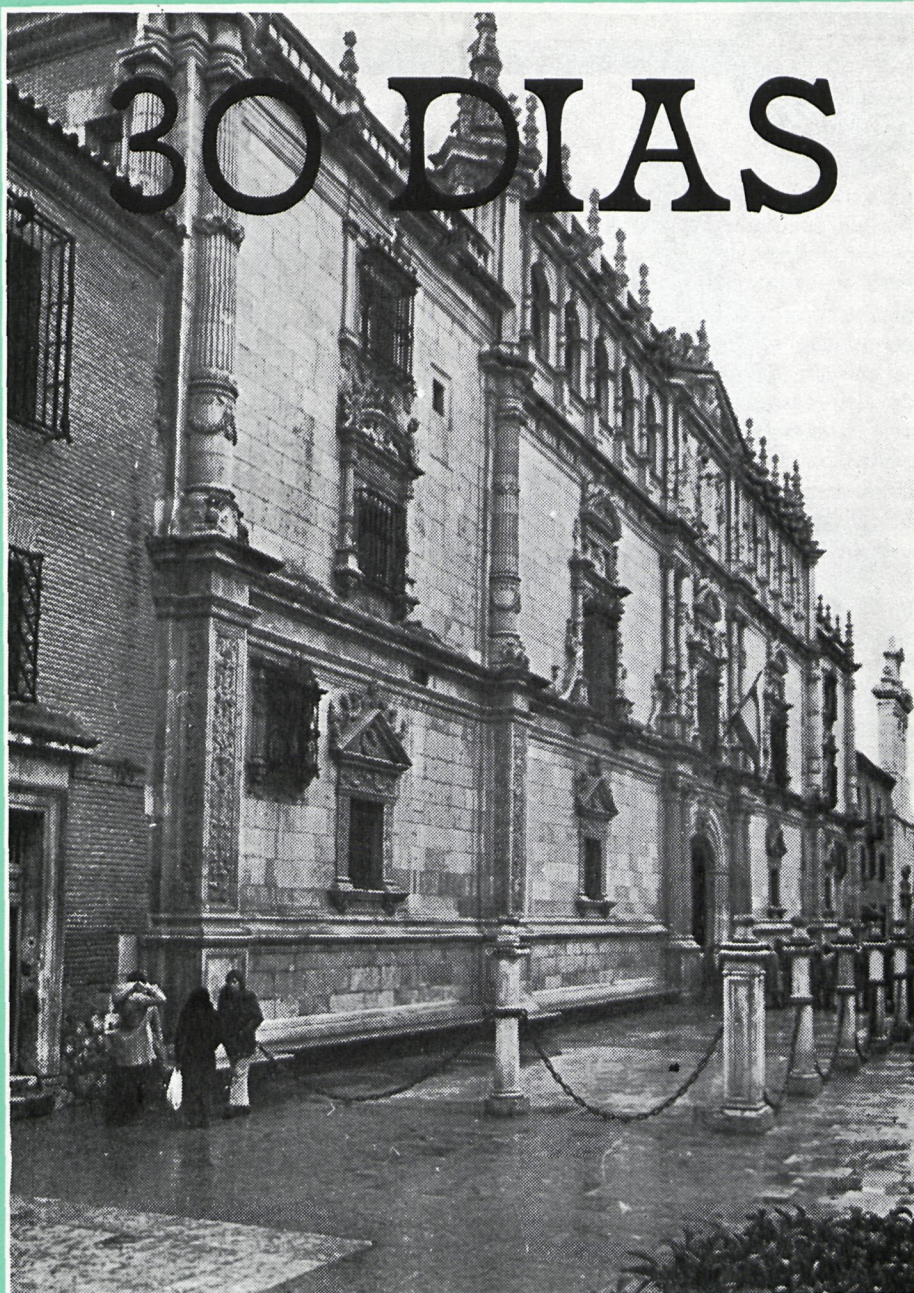
Continúa en la pág. 52.

La Provincia

MUCHAS y de muy diversa naturaleza son las noticias registradas durante las últimas semanas en el seno de los diferentes pueblos de nuestra provincia. Tantas, que aunque sólo fuera de una manera sucinta, la enumeración de todas ellas, ocuparían un espacio que escapa de esta Sección. Pero dada la importancia de algunos de los acontecimientos desarrollados, sobre todo en las principales localidades madrileñas, vamos a ocuparnos, dentro de la mayor brevedad, de aquellos hechos que han supuesto un paso importante en el continuo quehacer municipal y desarrollo de los pueblos.

PLANES GENERALES O NORMAS SUBSIDIARIAS

Los Planes de Urbanización o al menos la aprobación de Normas Subsidiarias, viene suponiendo un notable freno de muchos de los municipios madrileños, por lo que las Corporaciones reunidas en sus sesiones ordinarias, elevan su voz a la COPLACO y autoridades provinciales para que se aceleren los trámites de su aprobación. Y así el día 24 de octubre, la Comisión de Planeamiento y Coordinación del Área Metropolitana de Madrid, aprobó las Normas Subsidiarias para 109 municipios, quedando otros cuarenta pueblos sin Normativa urbanística —Planes Generales o Normas Complementarias. Pero dentro de este capítulo urbanístico, tras laboriosas gestiones y trabajos a cargo del Ayuntamiento en la sesión del 24 de noviembre pasado, la dirección de COPLACO aprueba el Plan General de Ordenación Urbana de Getafe, en el que se prevé un hábitat de más de 220.000 personas, la creación de 40.000 nuevos puestos de trabajo, zona industrial, zonas verdes y otra serie de ventajas que hacen exclamar al alcalde, don Angel Arroyo Soberón que tal decisión de COPLACO, supone *"la vida de la población en los próximos 15 años"*. Por otra parte, además es el primer plan de la nueva Ley del Suelo que se aprueba, que restringe la capacidad de construcción a 25 viviendas por hectárea. Relacionado con este tema, en Valdemoro se celebra un Pleno polémico, al no llegarse a acuerdo alguno por parte de los



Alcalá de Henares.

EL QUEHACER MUNICIPAL, ACTIVIDADES, INQUIETUDES DE LOS VECINOS, PROBLEMAS Y PREOCUPACIONES EN RAFAGAS INFORMATIVAS

membros de la Corporación sobre la aprobación de las Normas Subsidiarias.

ALCALA DE HENARES Y SUS PROBLEMAS

El Ayuntamiento de Alcalá de Henares, que de algún tiempo a esta parte está siendo objeto de duros ataques por las Asociaciones de Vecinos,

que recogen algunos medios de información, a juzgar por los hechos, está llevando a cabo una ingente labor municipal. No cabe duda de que una ciudad que ha crecido y ensanchado de forma gigantesta, cuenta con múltiples problemas, como el del agua y la enseñanza. A raíz de unas tormentas el agua llegó a la ciudad muy turbia y en ocasiones "achocolatada", aunque los correspondientes servicios

técnicos tranquilizaron a los vecinos porque es totalmente potable y no ofrece peligro alguno para la salud. Pero el Ayuntamiento, fuerza al Ministerio de Obras Públicas y a la Mancomunidad de Aguas del Sorbe, que se ocupará del suministro del líquido elemento a la ciudad complutense y a otros varios municipios alcañes, entre ellos Guadalajara. En consecuencia la Mancomunidad ofrece al Ministerio de Obras Públicas un proyecto para construir una nueva presa, aguas arriba de la inacabada actual sobre el río Baleña, cuya financiación, de unos 600 millones de pesetas, correrá a cargo del Ministerio, firmándose el correspondiente compromiso, en el que se fija que las obras, de unos 30 meses de duración, darán comienzo a finales del actual mes de enero. En cuanto a falta de puestos escolares, de que se acusa a la Corporación Municipal, la Delegada de Educación Municipal, señala en el Boletín de Información Municipal, y lo demuestra con datos publicados, que no existe déficit. Lo mismo viene a decir el alcalde en una rueda de

Prensa que convoca para aclarar éste y otros conceptos de la vida alcañesa. Pero en Alcalá siguen los conflictos planteados, y el señor Sancho Thomé, regidor actual de la villa, verifica un reajuste de la Corporación Municipal, cambiando a tres tenientes de alcalde. Con ello, el alcalde señala que termina la crisis municipal, cuando uno de los tenientes de alcalde casados, manifiesta que más bien *"ahora es cuando comienza la crisis"*. Y así parece ser, en efecto, porque Alcalá de Henares está a diario en las páginas de los medios diarios de información, porque siguen los ataques de los vecinos y de algunos miembros de la Corporación, al Alcalde.

LA ENSEÑANZA EN OTROS PUEBLOS

SAN Fernando de Henares, es también objeto de máxima atención en la prensa porque uno de los concejales no está conforme con la liquidación efectuada sobre los gastos de las fiestas patronales. Tras de reuniones y plenos polémicos, parece ser que el alcalde Señor Ambrós, consigue convencer al concejal en cuestión y a sus seguidores, de

que las cuentas están claras. Claro que refiriéndonos a liquidación de cuentas de festejos, Getafe no se queda atrás, porque uno de los municipios denuncia a la Comisión y exige comprobaciones, que son efectuadas, no sabemos si a su gusto o no, pero que responden a la más fiel realidad. El aludido concejal, llega incluso a verter palabras que los miembros de la Comisión de festejos, entienden como injuriosas, lo que suscita los más diversos comentarios. El alcalde, en una reunión con los periodistas, deja bien claro la honorabilidad de todos los miembros de la Corporación y aclara otros asuntos, sobre todo el relacionado con la enseñanza, al señalar que durante el curso actual se han creado 2.200 puestos escolares.

Idéntico problema es el del Ayuntamiento de Leganés, que efectivamente al comenzar el curso escolar, gran número de niños, carecen de plaza escolar. No es imprevisión de las autoridades, sino debido al crecimiento acelerado de la población, que hace que el tema de la escolarización siempre vaya desfasado. No obstante se adoptan las previsiones y se implica al Ministerio de Educa-



Torrelaguna.