

Epoca 4.º Número 16
 Edita Diputación Provincial de Madrid
 Calle Miguel Angel, 25
 Teléfonos 441 36 40 y 441 49 04

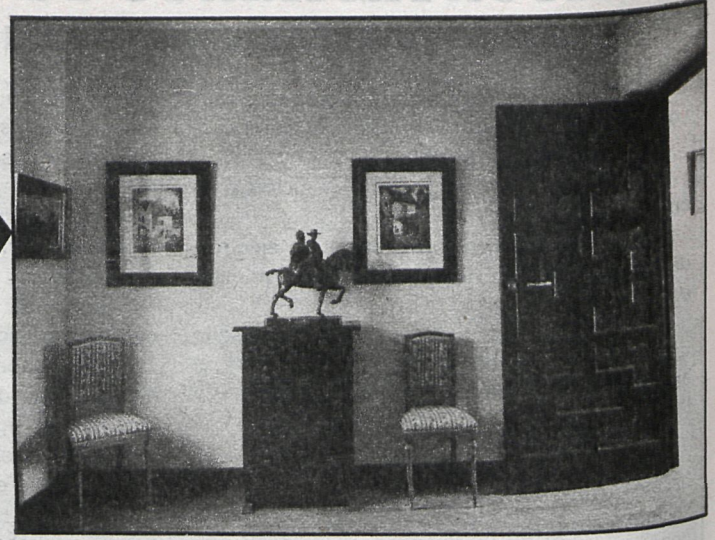
CISNEROS

MADRID
 Miércoles 2 de abril de 1980 PERIODICO DE LA PROVINCIA



Sala primera del Museo Checa, en el que se observa la estatuilla de bronce «La Feria», obra del genial pintor en esta otra modalidad artística, que también practicaba

Sala mayor del museo, donde se exhibe la gran composición «Los últimos días de Pompeya», obra que le valdría la primera medalla del Salón de París en 1900



Colmenar de Oreja

EL MUSEO CHECA NECESITA AYUDA

El pintor español contemporáneo Ulpiano Fernández Checa y Saiz, más conocido por Ulpiano Checa, nació en el pueblo madrileño de Colmenar de Oreja el 3 de abril de 1860, y falleció en Dax (Francia) el 5 de enero de 1916, siendo enterrado en el cementerio de su pueblo natal quince días después

Checa fue discípulo de Federico Madrazo y Alejandro Ferrant en la Escuela de Bellas Artes de San Fernando, obteniendo en 1884 la plaza de pensionado en Roma.

Una de sus primeras producciones fue el cuadro de grandes dimensiones titulado «La invasión de los bárbaros», bastante conocido por figurar en numerosos textos de historia y por el que obtuvo la medalla de oro en la Exposición de Bellas Artes de Madrid en 1887 y luego también premiado en la de Viena en 1888.

Más tarde marchó a París, donde contrajo matrimonio con doña Matilde Chayé Courtez, cosechando nuevos triunfos, pero siempre mantuvo un acendrado amor a su pueblo natal al que acudía con frecuencia, dejando huella de su arte en grandes murales de la iglesia parroquial de Colmenar de Oreja y que representan «La Anunciación», «La Presentación» y «San Cristóbal», pintados durante su estancia en Colmenar de Oreja los años 1897 y 1901.

El amor de Checa por su ciudad natal compartido con su mujer e hijos, conocedores de la veneración y entrañable afecto que el pueblo sentía por el ilustre pintor y su familia, fraguó la genial idea de crear un Museo que llevaría su nombre en Colmenar de Oreja, donde quedarían por siempre

depositadas algunas de sus obras gracias a la generosa donación que de ellas hicieron sus hijos, Carmen y Felipe, junto con otros recuerdos y muestras del genio del artista, que ofrecieron diversar personas y amigos.

Así, y con motivo del primer centenario del nacimiento del pintor, el 3 de abril de 1960, en un edificio adecuado con sencillez para este fin, que cedió el Ayuntamiento de Colmenar de Oreja, abrió sus puertas el museo Municipal Checa, para que todos pudiésemos contemplar una amplia y diversa colección de sus obras.

Citemos, no obstante, antes de comentar el museo, otros edificios de Colmenar, como el convento de las Agustinas, del XVII, fundación del Duque de Frías, la ermita del Cristo del Humilladero del XVI, una parte, y del XVIII, barroca, la construida posteriormente; la Real Acequia del Tajo, que empezó a regar la Vega de Colmenar en 1581, los hornos de fabricación de tinajas de hasta 300 y 400 arrobas de cabida; todo ello creemos es suficiente motivo para visitar Colmenar de Oreja, de donde dice Sainz de Robles en su obra «Guía y crónica de la provincia de Madrid», al tratar del conjunto que forman la plaza con sus soportales, la Casa Consistorial, el pórtico y al fondo la majestuosa iglesia: «... ¿cuál

Discípulo de Madrazo, Ulpiano Checa fue un profundo conocedor del movimiento

* * *

Realizó su primer retrato, de su protector Ballester, a los quince años



Conjunto que forman Casa Consistorial, pórtico e iglesia de Colmenar de Oreja, contemplado desde la plaza Mayor

imaginación, por fantástica que sea, cuál arte, por sutil que sea, podrían imaginar y plasmar una escenografía más impresionante que ésta».

Pero acorde con el conjunto arquitectónico de la ciudad es el ambiente cultural que reina en el pueblo, el cual dispone de un precioso teatro, que nos contaba el señor Hurtado, es fruto de la afición que el mismo ha sentido de siempre el vecindario, pues cuando allí estaba el hospital de la Caridad, su patio central servía de corral de comedias y fue sobre el 1850 cuando se terminó transformando el recinto sanitario en teatro, donde se han celebrado todo tipo de manifestaciones artísticas al más alto nivel.

Otra de las instituciones culturales de Colmenar de Oreja es la biblioteca pública municipal Padre Rojas, que lleva el nombre de un ilustre hijo de la ciudad y gran literato del siglo XVIII y, por último, el Museo Municipal Checa, que como hemos dicho, va a hacer en estas fechas veinte años que se inauguró, y donde se observa dentro de la colección, notables diferencias sobre los temas tratados, aunque, como es conocido en Checa, predominan las grandes composiciones a base de agrupación de caballos en violentos movimientos.

En la primera sala del museo se encuentran cuatro aguafuertes de F. Gil y un óleo de

Gil Saiz, pintores ambos nacidos en Colmenar también, y dos acuarelas, una de C. Moreno y otra de Checa, las dos con tema local, así como un pequeño bronce de Checa, denominado «La feria». En la sala contigua aparece la primera pintura de Checa, retrato de su protector Ballester, que realizó cuando contaba quince años de edad, y una acuarela sobre Venecia que la envió a él desde Roma. En la siguiente sala se expone el busto de Checa en escayola y el boceto de su famoso cuadro «La invasión de los bárbaros», ya que el original desapareció, al parecer, según la versión más fundamentada, en un incendio producido en un edificio de Valladolid, donde estaba expuesta; otro boceto, el de su obra de «Los hunos» y un grabado del célebre cuadro «Carrera de carros romanos», de 1891 y 1890, respectivamente. En la sala cuarta están los bocetos de los murales de la iglesia, dos estupendas acuarelas y dos óleos, «Santiago de Compostela» y «El rapto», obra ya de 1897. En la sala mayor del museo existe un conjunto impresionante de obras, donde se puede admirar «Los últimos días de Pompeya», en que representa el éxodo ante la catástrofe, gran composición que le valdría la primera medalla del salón de París, en 1900.

Allí mismo se contemplan otras obras como «La Naumaquia», combate naval en donde

se vuelve a admirar la aptitud de Checa por manejar multitudes; «El barranco de Waterloo», de 1895, que se lo dedica «a su querido pueblo»; «Salida para la fantasía», con las más disparadas posturas de los caballos.

Dentro del recinto puede conocerse su otro estilo, con «Los hijos del pintor», «Mujer española» y «El anticuario», donde retrata con perfección y colorido a sus dos hijos de pequeños, un rostro expresivo de mujer joven y el anciano de rostro grave examinando las joyas.

Como muestra del modelado de algunas estatuillas que realizó para ser reproducidas en bronce, hay en el museo dos: «El indio» y «La feria».

Por último, señalemos que en una galería contigua están los documentos más importantes del archivo municipal, destacando dos privilegios de los Reyes Católicos en 1494 y Carlos I en 1523, la ratificación de Felipe II en 1563, sobre un trueque de terrenos para el Real Sitio y bosque de Aranjuez, y licencias de Felipe III en 1616 y Felipe IV en 1631, entre otros.

Hay que felicitar al Ayuntamiento de Colmenar de Oreja, que en 1960 creó la pinacoteca dedicada a Checa, y a las corporaciones que han seguido manteniendo el museo con grandes esfuerzos por conservarlo en perfecto estado durante veinte años, abierto al público, para orgullo de los colmenaretes. Ahora surgen problemas en la cubierta del edificio y en el solado, incluso sería necesario disponer en las salas de medios técnicos que protegiesen las obras de la contaminación; por todo ello se ha recibido en la Comisión de Cultura de la Diputación petición de ayuda para atender a los gastos que ocasionarían obras y tratamientos necesarios para evitar daños en las pinturas y en el propio museo en general a causa de las humedades, acordando la Comisión en su reunión de febrero pasado que una empresa técnica realizase un informe sobre los medios de protección de las obras y por parte del arquitecto municipal se confecciona un proyecto de obras de reparaciones en el edificio, a fin de estudiar a la vista del presupuesto por ambos conceptos una posible subvención al Ayuntamiento de Colmenar de Oreja para que este importante museo municipal continúe con toda garantía prestando el estúpido servicio para que fue creado.

Luis VAZQUEZ FRACLE

CISNEROS

PERIODICO DE LA PROVINCIA

BOLETIN DE SUSCRIPCION

Redacción y Administración:
 Miguel Angel, 25. Madrid-10

Don.....

Domicilio.....

Localidad..... Provincia

Ruego se sirvan suscribirme por:

26 números 52 números
 (1 SEMESTRE) (1 AÑO)

FORMA DE PAGO: Firma

- 1. Giro postal.
- 2. Talón bancario.
- 3. Transferencia cuenta número 4.046. Banco de Gredos. Sucursal Miguel Angel, 21. MADRID

TARIFAS: Semestral, 520 pesetas; anual, 1.040 pesetas