

# especial Getafe

La población de Getafe ha girado en los últimos años sobre los trabajadores del segundo polígono industrial de Madrid

Las circunstancias auténticamente singulares registradas en el crecimiento poblacional de Getafe obligan a tener en cuenta su desarrollo y estructuración para comprender la realidad actual en sus aspectos económico-sociales y humanos

Del año 1960 al 1970, la localidad marca un hito demográfico hablando: el de ser el pueblo de España que mayor incremento de población tuvo en la década citada, tomando como base los pueblos de nuestra nación que cifraban los 50.000 habitantes. Ese incremento poblacional arroja un índice del 263,16 por 100.



## UNA CIUDAD PARA UN POLIGONO

De los 21.895 habitantes censados en 1960 pasa en 1970 a los 69.424. Y en un brinco también sorprendente, al quinquenio siguiente, es decir, en 1975, los empadronados en la villa alusión de inmigrantes es de 117.214. ¡Almas y cuerpos son!

El verdadero despertar industrial de Getafe ocurre a partir de 1920, año en que ya el establecimiento de guarniciones militares incorporaban a la población getafense 620 soldados, cifra a tener en cuenta al relacionarla con los 5.336 habitantes de la villa. Al poco tiempo de los cuarteles militares nace la primera gran industria: Construcciones Aeronáuticas, S. A. (CASA), actualmente en funcionamiento y con buenas perspectivas comerciales. Como por afinidad, en el mismo período se construye un aeródromo, una base aérea, la actual, pero con otras dimensiones. Todo esto ocurría entre 1924 y 1925.

### CIENTO SESENTA MIL GETAFENSES

Ya en nuestros días, con las últimas estadísticas basadas en 1 de enero de 1978, la población laboral rebasaba los treinta mil puestos de trabajo, con una población de 126.000 habitantes y con un 33,40 por 100 de población activa. A partir

de esa fecha, donde ya la tan pregonada, sentida y vivida crisis económica a nivel nacional había hecho su aparición y primeros estragos en el equilibrio de empresa-trabajo, Getafe llega en el presente a una población de 160.000 personas en números redondos, sin haber aumentado proporcionalmente sus puestos de trabajo.

Hasta la última estadística oficial, en enero de 1978, esta villa y ciudad figuraba, en cuanto al número de personas empleadas, en el segundo lugar dentro de los pueblos de la provincia de Madrid, a muy poca distancia del censo laboral de Alcalá de Henares, titular en puestos de trabajo dentro de la provincia madrileña. En el conjunto de los 21 municipios que forman la provincia, Getafe ocupaba en esa fecha el segundo lugar por el número de empresas grandes, el décimo por empresas medianas y el puesto noveno por el número de empresas pequeñas. Por el número total de empresas, Getafe figura en el octavo lugar entre los 21 municipios. Es indudable que, aun habiendo aumentado la población, en 1980 Getafe ha sufrido, como las demás ciudades de España, una regresión en puestos de trabajo, llegando incluso a un número de parados —cuatro mil— de elevado porcentaje.



Ciento sesenta mil getafenses, de los cuales el 33,4 por 100 son población activa

A pesar del incremento constante de población no han aumentado los puestos de trabajo

Quince empresas con más de doscientos cincuenta trabajadores antes de la crisis, y CASA, una de las pocas que subsiste gracias a sus magníficas operaciones comerciales en el extranjero

Cuatro mil desempleados y dos mil establecimientos, sumados mayoristas y minoristas de Getafe

En otro orden laboral, la población cuenta con un censo de unos dos mil establecimientos, sumados los minoristas y mayoristas, conformando la actividad comercial de Getafe.

En el núcleo industrial, antes de la caída económica que sufre el país, existían unas quince empresas con más de 250 empleados y obreros, figurando en este epígrafe las que tienen plantillas de hasta cuatro mil personas, como ocurre con CASA, una de las empresas boyantes en estos momentos de crisis, pero que en sus propósitos no generará nuevos puestos de trabajo, aun teniendo la producción de un año vendida y habiendo resultado el último ejercicio óptimo en beneficios, superando los doscientos millones de pesetas. Con ella, otras firmas milenarias en plantilla, como John Deere, sobre los dos mil; Kelvinator, en cifra igual o superior en algunos momentos; Uralita, con mil quinientos empleados; Emsa, Rivadeneira, Siemens y muchas más en el largo nomenclátor industrial getafense. En los polígonos industriales del Rosón y Los Angeles, más de nueve mil personas tienen allí su actividad laboral y una cifra aproximadamente igual cubre el censo de trabajo en comercio y actividades diversas.





Los sectores más afectados por la crisis son la construcción y el metal

## COOPERATIVAS: TODAVIA HAY UNA LUZ

Críspulo Nieto, presidente de la Coordinadora del Sector 3: «Absorberemos cuatro mil y pico de parados que hoy viven en Getafe»

Los trabajadores de la construcción atraviesan una situación angustiosa, al haber descendido el volumen de viviendas y la actitud de la empresa privada de invertir en este sector

Getafe ha tenido como base de su industrialización, desde el fenómeno explosivo de su transformación, dos gremios potentes: el metal y la construcción. En el presente, el metal, que siempre ha sido primate, mantiene su rango con facilidad, pero no con holgura. Lo mantiene porque la construcción ha caído en barrena, con un descenso tan acusado que es el gremio más numeroso en cuanto al número de parados afectados por la crisis y también por la especulación del suelo y el retraimiento de las empresas privadas en invertir en algo que en los tiempos irresponsables resultaba una vaca lechera y que ahora, si ofrece beneficios, son los normales de cualquier otro negocio en competencia fuerte con los demás gremiales

El metal tiene muy graves problemas. Kelvinator está en apuros, y se está gestionando por las fuerzas vivas, por entidades del Estado e incluso del municipio, una negociación y un arreglo para que la catástrofe de los despidos no se produzca al menos, de producirse, que fuera en un grado menor. John Deere tiene solicitado regularización de empleo y alguna que otra ha presentado suspensión de pagos.

Dentro de este panorama, nada optimista, verdad es, Getafe cuenta con un hecho que a todos hace abrigar esperanzas: el movimiento cooperativista en funciones constructoras. Se ha formado una coordinadora de este movimiento, en el que participan, hasta ahora, siete cooperativas: Nuevo Hogar, Getafe 2001, Los Sauces, General Palacios, El Artesón, Ruiz de Alarnes y Cerro de la Herradura. A éstas, es probable, se unirán otras, como, por ejemplo, la Cooperativa Pablo

Iglesias, que tiene delegación en Getafe. Esta coordinadora ya ha iniciado los trabajos del plan parcial del sector 3, que comprende la construcción de cuatro mil viviendas unifamiliares, con parcelas de superficie mayor al exigido por el mínimo del Plan General de Ordenación Urbana.

Como el tema entra en lo específico de este informe del Getafe industrial, charlamos con el presidente de esta coordinadora, Críspulo Nieto Ciuéñez. Es un convencido y se siente optimista:

—Esto es una realidad, primeramente, porque ya hemos pagado de nuestro dinero, sin aportaciones o subvenciones, créditos a largo plazo, etcétera —que los esperamos conseguir, porque se nos ha prometido ayuda, dado el carácter social de estas viviendas—; hemos pagado, como le decía, mil quinientos millones de pesetas a título de terrenos, terrenos que hemos comprado a 500 pesetas



el metro cuadrado, sin especulaciones, el mismo espacio y las mismas zonas en donde se cotizan a dos mil pesetas el metro. El plan parcial del sector 3 supone la construcción de cuatro mil viviendas y una inversión, por el orden de los quince mil millones de pesetas, que hagan posible una vivienda digna, con calidad y de acuerdo a otro concepto urbanístico que el

impuesto hasta hace unos años. Esto, aparte de los beneficios que como vivienda digna nos reporte a los cooperativistas viviendo en ellas, supone algo importante para Getafe, ahora que la crisis nos acumula parados todos los días: el lograr absorber esos cuatro mil y pico de parados que actualmente existen en Getafe.

Jesus Prieto  
(alcalde de Getafe)

### «TRATAMOS DE FOMENTAR LA CONSTRUCCION Y LA INDUSTRIA»

«Es un hecho que la crisis nos afecta, pero no hay que cruzarse de brazos. Hay que suavizarla, al menos en lo que afecta a quienes viven de su trabajo»

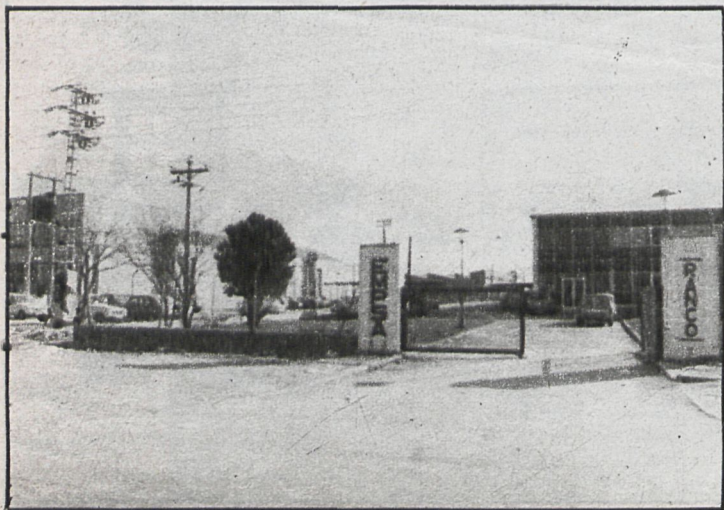
Contrastamos ahora la opinión del presidente de este importante movimiento cooperativista con el alcalde, Jesús Prieto. El confirma:

Es un movimiento, el de los cooperativistas, estimulante: Limpio de todo partidismo, pluralista y con una solidaridad entre todas las cooperativas y sus asociados hasta hacer posible esta especie de consorcio que hará posible un núcleo urbano legítimamente denominado Nuevo Getafe, porque van a ser cuatro mil viviendas, para unas veinte mil personas, construidas en una superficie de tres millones quinientos cuarenta y siete mil metros cuadrados, que es casi igual a la de todo Getafe actual, pero con más de 160.000 habitantes de hecho.

—¿El paro en Getafe aumentará?

—Trataremos de que así no sea. Esta promoción y construcción de viviendas sociales neutralizará mucho el censo de parados. Por nuestra parte, tratamos de fomentar todo tipo de construcción, siempre dentro del concepto urbanístico que está marcado, y que la iniciativa privada vuelva a construir. Por otro lado, pronto daremos realidad a un minipolígono, de unos cien mil metros cuadrados, que también generará puestos de trabajo. En concreto, que la crisis nos afecta, pero no hay que cruzarse de brazos y si tratar de suavizarla, al menos en lo que afecta a quienes viven del trabajo.

Malos vientos corren en la economía española. Más que vientos ya parecen huracanes, por la «velocidad» que la crisis tiene. No cabe duda que muchos empleados y trabajadores se acostarán cada noche con la angustia del despido. Sus mentes están para pesadillas, no para tildar a Getafe como hacía Hurtado de Mendoza en aquel su «entremés de Getafe», en el que lo describe como «galería de polvo, golfo de barro».





# Banco Atlántico ha sido galardonado con el "Mercurio de Oro"

La entrega de premios tuvo lugar en Moscú, bajo la presidencia del Jefe del Estado de la URSS, Leónidas Breznev y el Presidente de la Cámara de Comercio e Industria de la Unión Soviética, B. A. Borisov.

Algunas de las entidades galardonadas han sido:

Banco Atlántico (Madrid - España). Banca Nazionale del Lavoro (Roma - Italia). Banco di Napoli (Italia). Imperial Chemical Industries Ltd. (London - Gran Bretaña). Industrial Pirelli (Milán - Italia). International Harvester Company (Chicago - U.S.A.). Rank Xerox Ltd. (London - Gran Bretaña). Snia Viscosa S.P.A. (Milán - Italia). ARMCO Steel Corp. (New York - USA). E.N.I. (Roma - Italia).

МЕЖДУНАРОДНАЯ ПРЕМИЯ  
ЗОЛОТОГО МЕРКУРИИ  
GOLD MERCURY  
INTERNATIONAL AWARD

ЗА РАЗВИТИЕ  
ПРОИЗВОДСТВА  
И МЕЖДУНАРОДНОЕ  
СОТРУДНИЧЕСТВО  
FOR THE PRODUCTIVE  
DEVELOPMENT  
AND INTERNATIONAL  
COOPERATION

МОСКВА - MOSCOW  
1980



## Banco Atlántico

Fundado en 1901