

Todos los pueblos han potenciado sus medios informativos

# TEMA de la SEMANA

## EL «BOOM» DE LA COMUNICACION PROVINCIAL

Como una fórmula más para hacer transparente su gestión, los ayuntamientos democráticos han desarrollado una importante labor en el terreno informativo. A pesar de sus dificultades económicas, y considerando como «conditio sine qua non» el establecimiento de una estrecha comunicación con los vecinos, los ayuntamientos han potenciado esta labor informativa, que unas veces se ha traducido en boletines con ambiciones de periódico y otras en traducciones de los eficaces «dazibaos» chinos, mientras incluso pueblos como Móstoles esperan la concesión de una emisora de FM. De una u otra forma, ha surgido en nuestros municipios un «boom» de la comunicación —que por falta de medios no ha sido mayor—, del que nosotros, CISNEROS, como periódico de la provincia, formamos parte

con medios de comunicación propios en la actualidad, informa Fernando Berenjeno. El primero de ellos cuenta con dos periódicos locales, uno de ellos un boletín municipal, cuya cabecera es «Aranjuez», que edita el Ayuntamiento y está dirigido por un grupo de profesionales. Este boletín, que tiene una periodicidad mensual y una tirada de 9.000 ejemplares, es distribuido gratuitamente en todo el pueblo. Aunque su trayectoria es bastante corta, pues comenzó a editarse en octubre del pasado

del ribereño. Esta revista, que tiene un presupuesto anual aproximado de 250.000 pesetas, es financiada exclusivamente con la publicidad y con el importe de su venta, 25 pesetas ejemplar.

Arganda, aunque no posee tantos medios de comunicación a este nivel, sí ha sabido desarrollar su Ayuntamiento el medio, por así decirlo, artesanal de las octavillas, los folletos, carteles, auténticos «dazibaos» chinos colocados en sitios estratégicos de la localidad y sobre todo las asambleas por barrio que se repiten regular-

balance de la gestión. Finalmente, en Torrejón de Ardoz se publica «El Boletín», donde el Ayuntamiento informa puntualmente cada mes de la gestión realizada.

Manuel Estrada informa que San Lorenzo de El Escorial, que casi siempre ha contado con un semanario de ámbito local o regional, actualmente no tiene un vehículo de información. Solamente la sociedad propietaria del Real Coliseo Carlos III edita mensualmente la «Gaceta del Coliseo», que consta de diez o doce páginas y es distribuida gratuitamente al público en el Coliseo. Su tirada es de 1.000 ejemplares.

Recientemente ha salido a la venta el número 1, correspondiente al mes de abril, de una nueva revista informativa de los partidos judiciales de Navalcarnero y San Lorenzo de El Escorial, llamada «Zonas», bajo la dirección de Jesús Jiménez Herrero. La nueva revista informativa, editada por Zonas, S. A., con domicilio social en Navalcarnero, consta en su primer número de 20 páginas y, como indica en el editorial, el objetivo marcado por «Zonas» quiere ser la voz de nuestra comarca.

### LA FM DE MOSTOLES

En el partido judicial de Navalcarnero —informa Pedro Javier Cáceres— es Móstoles el municipio donde se registra una mayor actividad informativa a través de sus boletines. El Ayuntamiento, incluso está a la espera de la concesión de una emisora de radio de FM. Del resto de los partidos des-

El Ayuntamiento de Madrid —informa Fuencisla Muñana— cuenta con un gabinete u oficina de prensa que canaliza toda la información que genera el Ayuntamiento y que es distribuida desde este departamento a todos los medios de información. Las publicaciones informativas no son de difusión colectiva, sino de régimen interno y su periodicidad no es fija, excepto la revista «Villa de Madrid», que tiene una periodicidad trimestral y su tirada es limitada. Actualmente, esta revista está en período de reestructuración.

Desde que se inició el proceso de descentralización de las juntas municipales de distrito, son éstas las que tienen sus propios boletines informativos.

### LA IZQUIERDA NO SABE VENDER

«Los ayuntamientos de izquierda no saben vender el producto.» La frase se comenta en los grandes municipios de la periferia madrileña. La buena, incluso excelente en algunos casos, gestión municipal que está realizando la izquierda en esta zona no tiene la resonancia pública deseada porque la política informativa municipal es bastante mediocre, por no decir inexistente.

La situación en los municipios de la periferia sur integrados en el partido judicial de Madrid es suficientemente expresiva, según Francisco Herrera. Ciudades como Leganés, con 220.000 habitantes, deberían tener periódicos locales propios, como lo tienen todas las capitales de provincia, la mayor parte de ellas menos pobladas. Sin embargo, Leganés no tiene más que un boletín, editado por el Ayuntamiento, de periodicidad mensual, distribución gratuita, pocas páginas y tirada muy limitada. Lo mismo sucede en el resto de

los municipios, excepto en Pinto y Humanes, donde no se edita ninguna publicación, y en

De los «dazibaos» de Arganda a la solicitada emisora de radio de Móstoles, en los municipios surgen publicaciones que tienen como fin último materializar la política de cuentas claras de las corporaciones democráticas



Getafe, que es la excepción, pues el PCE y el PSOE, además de una entidad privada, publican boletines mensuales, de características similares a los municipales, tanto en la forma como en el contenido.

Algunos ayuntamientos han solicitado una emisora de radio, pero hasta el momento no hay ninguna concedida y las perspectivas no parecen ser esperanzadoras.

### «DAZIBAOS» EN ARGANDA

Aranjuez y Arganda son los dos únicos pueblos de la zona

año, ha tenido una gran repercusión entre los vecinos, que están demostrando un interés por la gestión realizada de la actual Corporación.

El otro periódico ribereño, registrado con el nombre de «Arankej» —que traducido significa «Ciudad de Nogales»—, surge en 1979 como resultado de las iniciativas de varios profesionales locales, que apoyados por un grupo de jóvenes tratan de resucitar la conciencia y la personalidad propia

**CISNEROS** A lo largo de los 75 números que hoy cumple, CISNEROS ha desarrollado el mayor esfuerzo informativo para convertirse en el medio de comunicación de todos y cada uno de los pueblos de Madrid. Por sus páginas han pasado —pasan— desde el más pequeño municipio hasta las más importantes ciudades de la provincia. Problemas, realizaciones, inquietudes, todo ese inmenso flujo de noticias que la prensa nacional no recoge, tienen en CISNEROS su plataforma.

CISNEROS, hoy como ayer, es el «periódico de la provincia», de toda la provincia, de todos los alcaldes, de todos los vecinos y de todas las ideologías. En la medida de sus posibilidades, CISNEROS y los profesionales que lo componen proseguirán su labor, potenciando un medio que ocupa ya un puesto destacado en el conjunto de la prensa de Madrid.

mente y en las que los propios miembros de la Corporación informan sobre las cuestiones municipales.

### ENTRE ALCALÁ Y SAN LORENZO

En Alcalá de Henares —según informa Charo Gallego— se edita el boletín municipal «Alcalá, hoy», cuyas características técnicas figuran en el cuadro adjunto y que se reparte gratuitamente por los buzones del pueblo. En Coslada se edita el boletín del mismo nombre, que reparte gratis la Policía Municipal. Carmen Rivas, ayudada por los concejales de cada área, es la encargada de dirigirlo.

El boletín de San Fernando de Henares se llama «Calle de la Libertad». Dirigido por Luis María Gómez, se entrega gratuitamente en mano y por los buzones, y con motivo del segundo aniversario de las corporaciones democráticas hicieron una edición especial con el

tacan las publicaciones, en forma de boletín, de las numerosas asociaciones de vecinos, como puede ser la de El Alamo o municipios similares.

La política informativa seguida por los ayuntamientos del partido judicial de Colmenar Viejo es la oveja negra de sus actividades. A excepción de San Sebastián de los Reyes y de Alcobendas, ningún otro municipio tiene boletines informativos municipales que hagan públicos a los vecinos los problemas y actividades de sus representantes. En general, no se tiene conciencia del valor y utilidad de la información.

Colmenar Viejo, si bien no posee un boletín de información municipal, da salida a parte de sus actividades a través de hojas informativas y de dípticos distribuidos gratuitamente entre la población, pero no de una forma periódica, sino con ocasión de actos culturales especialmente destacados.

### PRENSA LOCAL

Localidad	Cabecera	Editor	Págs.	Presupuesto	Periodicidad	Tirada
Getafe	«Getafe»	Ayuntamiento	8	—	Mensual	3.000-5.000
	«Calle Madrid»	PCE	11	—	Mensual	3.000-5.000
	«Vivir en Getafe»	PSOE	16	—	Mensual	3.000-5.000
	«Acción getafense»	privado	12	—	Mensual	3.000-5.000
Parla	«Parla»	Ayuntamiento	12	—	Mensual	3.000-5.000
Alcorcón	«Alcorcón»	Ayuntamiento	16	—	Mensual	3.000-5.000
Fuenlabrada	«Fuenlabrada»	Ayuntamiento	8	—	Mensual	3.000-5.000
Leganés	«Leganés»	Ayuntamiento	16	—	Mensual	3.000-5.000
Alcalá	«Alcalá, hoy»	Ayuntamiento	16	3.000.000/año	Mensual	12.000
Torrejón	«El Boletín»	Ayuntamiento	12	—	Mensual	—
Coslada	«Coslada»	Ayuntamiento	—	500.000/año	Mensual	3.000
Alcobendas	«Alcobendas»	Ayuntamiento	20	366.000/mes	Mensual	15.000



Malestar en los ayuntamientos por la labor del Ministerio de Sanidad ante la epidemia de neumonía atípica

«NOS OCULTAN DATOS»

Pozuelo, Torrejón, Alcalá, San Fernando, Alcorcón, Leganés, Valdemorillo y la periferia de la capital, afectados por el extraño mal

La situación con respecto a la epidemia de neumonía atípica —a pesar del optimismo de los responsables del Ministerio de Trabajo, Sanidad y Seguridad Social— no mejora. Los ingresos que se registran en los hospitales son masivos, y aunque también se producen altas, éstas son menores que el número de casos a atender

Los pueblos de la provincia afectados actualmente son Torrejón, Alcalá de Henares, San Fernando, Alcorcón, Leganés, Valdemorillo y Pozuelo, además de otros municipios que, según el Ministerio, pertenecen al casco urbano de Madrid y de los que no se ha informado.

Hay que decir que el Ministerio ha desplazado a San Fernando y Torrejón 15 unidades radiológicas autónomas, ya que el diagnóstico eficaz de la enfermedad se realiza por medio de radiografías, y, por otra parte, entre las medidas que se han tomado por parte de este organismo está el retraso de las intervenciones no urgentes en los hospitales en los que se está concentrando a los enfermos. Las altas en muchos casos se están adelantando en los enfermos que no son graves. Concretamente en el Hospital del Rey sólo se admiten en urgencias a enfermos aquejados de neumonía atípica.

Por otra parte, los responsables de los ayuntamientos afectados se quejan de falta de información por parte de la Dirección de la Salud Pública y denuncian que «en torno al tema hay un secreto extraño».

ASI ESTAN LAS COSAS

En Torrejón de Ardoz, foco o inicio de la epidemia, los casos aumentan, y de 25 registrados en la semana pasada, el número de éstos en la presente

se acerca a los 200. En Alcalá son 30 los casos registrados, de los cuales tres de ellos son graves; en la UVI se encuentran dos niños y una mujer de cincuenta y seis años.

En San Fernando de Henares la situación se mantiene como la semana anterior. De

los casos que se han producido hasta el momento dos de ellos son graves. En esta localidad el médico ha dado una charla a los vecinos para explicar los síntomas y tranquilizar a los ciudadanos, ya que se mostraba una cierta inquietud por parte de éstos ante la extensión de la epidemia.

Pozuelo ha recibido la visita de un inspector médico que no ha creído necesario la toma de ninguna medida especial ni de refuerzo. Pozuelo cuenta en su haber con 12 afectados de neu-

monía atípica, según criterios oficiales, aunque extraoficialmente se contabilizan 15 casos. En los últimos días se ha dado el caso de un niño que al parecer no pudo ser ingresado en el Hospital del Rey por falta de sitio.

Alcorcón registra 58 casos, que han pasado por la residencia sanitaria Hermanos Laguna. Sanidad, en este caso, ha puesto a disposición de los responsables locales una unidad de rayos X para reforzar los servicios de la ya existente. Aquí, en Alcorcón, los enfermos empezaron a ingresar el día 16 aproximadamente. Todos evolucionan favorablemente con la medicación prescrita y parece que el número de enfermos decrece.

En cuanto a Leganés, diremos que las autoridades no están muy a gusto con la información que reciben por parte del Ministerio. «Lamentablemente, el programa de seguimiento de la enfermedad no se ha puesto en marcha y no nos llega información.» No se sabe los casos ingresados, y en el Ayuntamiento de Leganés tres asistentes sociales esperan información para iniciar la encuesta epidemiológica.

Sólo cabe decir, finalmente, que las autoridades sanitarias afirman tener controlada la situación mientras que se multiplican los casos en la provincia. Esta información contrasta con la ocultación de datos en algunos municipios —como es el caso de Leganés, entre otros— lo que contribuye a aumentar la psicosis de epidemia que se está apoderando de la calle.

Unidades radiológicas autónomas recorren la provincia para detectar a los enfermos que padecen neumonía



Los centros de urgencia, atestados de enfermos que están, o creen estar, afectados por la neumonía atípica

Doctor Muro, ex director del Hospital del Rey

«NO SOMOS BRUJOS»

El domicilio del doctor Muro, ex director del Hospital del Rey, se ha convertido en un centro de «combate» contra la laborella o neumonía atípica.

El teléfono suena constantemente. En ocasiones se trata de sus más íntimos colaboradores, que le aportan datos de última mano. En otras, de simples ciudadanos, que le cuentan que las tortugas se están muriendo, al igual que las vacas de Guadalupe de la Sierra. «Esto puede ser grave —comenta el hijo del doctor Muro—. Mi padre había indicado que las vacas también iban a sufrir la laborella, y ahí están las primeras víctimas. Deben de tomarse medidas especiales. Nos consta que estas reses no serán sometidas a autopsia, y su carne se venderá en el mercado dentro de unos días, a no ser que se tomen las medidas pertinentes.»

—Doctor Muro: ¿qué es la laborella?

—Mire usted: eso aún no lo sabemos. El promotor de la enfermedad es hasta ahora un ente desconocido. Tampoco me interesa demasiado saber qué es la laborella, sino cómo combatirla. Ahí se están centrando nuestras investigaciones.

—Muro: usted habla de la laborella casi como si se tratase de una mujer sin carnes o gozosa de ellas.

■ Basamos nuestras investigaciones en hipótesis que, al comprobarse, pasan a ser tesis

■ Cuidado con las hortalizas y frutas que se consumen

—La laborella es mi obsesión: es como un amante a quien se rechaza y se busca al mismo tiempo.

«HEMOS CONTRAÍDO LA ENFERMEDAD»

—¿Es verdad que usted se ha infectado a propósito?

—Sí; es cierto. Lo hemos hecho mi hijo y yo. Hemos contraído la enfermedad por vía aérea; de esta forma podremos saber cuáles son los síntomas verdaderos. Un paciente sólo da importancia a los síntomas que le pregunta el médico. Otros pasan desapercibidos. Mire: en mi caso, además de la fiebre, dolor de abdomen, manchas en la piel y opresión en el pecho, he

sentido otros síntomas: de repente tengo un calor tremendo; otras veces, como ahora, estoy con dos rebecas. Anoche, cuando me acosté, sentí mis piernas heladas; al cabo de una hora tenía un calor insoportable. Otro de los síntomas que han pasado desapercibidos es el del hambre: siente el estómago vacío, tiene hambre y, cuando se pone a comer, no puede tragar alimento alguno, pues el estómago no quiere recibir alimento.

—¿Cuál es el origen de la laborella o neumonía atípica?

El doctor Muro se resiste a contestarnos esta pregunta; después, entre palabra y palabra, llegamos a esta conclusión: el origen de la enfermedad está en determinadas hortalizas que se distribuyeron en las zonas afectadas. Por esta razón se han dado casos de familias enteras.

—Mire —añade el doctor Muro—: existen ciertas hortalizas y frutas que no gozan de las medidas higiénicas pertinentes y que han sido regadas con aguas residuales. Esta puede ser una de las causas de la enfermedad.

—¿Qué medidas se pueden adoptar para evitar la laborella?

—Existe una serie de medidas higiénicas que deberían

de adoptarse siempre de cara al verano. Estas medidas pueden resumirse en las siguientes notas: Lavar bien las verduras y cocerlas en olla a presión, donde la temperatura de ebullición asciende a los ciento veinte grados centígrados. Si las verduras no son de cocer, deben de lavarse detenidamente, con el grifo siempre abierto y dejando correr el agua. Después se deben de dejar en un barreño con unas gotas de lejía. Antes de comerlas se deben de volver a lavar. En cuanto a la carne, no existe mayor problema, pues ésta se come frita o asada. Las frutas, siempre que se pelen bien, tampoco ofrecen objeción.

—Se ha dicho que usted y sus colaboradores predijeron las zonas donde iba a brotar la neumonía atípica.

—Sí, lo hemos hecho; pero no somos brujos ni tenemos una bola de cristal. Simplemente nos hemos basado en unos datos que en un primer momento fueron hipótesis, y luego, al quedar demostrados, pasaron a ser tesis. Así, estamos investigando, y tenga en cuenta que no contamos con los medios necesarios.

Carmen CLARA

■ Las obras del hospital de Móstoles finalizarán en el mes de junio de 1982. Puntualizamos así los datos publicados en la pasada semana en el informe sobre la situación sanitaria en Madrid, donde hacíamos referencia a que este centro iba a comenzar a funcionar en junio del presente año.

■ Por segundo año consecutivo, el colectivo «Acción Getafense» ha concedido sus premios Getafense del Año y Entrega a Getafe. El primero de los galardones significa el reconocimiento a una persona o entidad que se haya destacado durante el año en pro de Getafe. Por mayoría, el jurado eligió getafense del año 81 a Manuel Polinario (Poli), entrenador del Club Deportivo Getafe, que milita en la Segunda División de la Liga Nacional de fútbol. Quedaron finalistas Jesús Prieto (alcalde de Getafe), Renfe y Crispulo Nieto, este último en representación del movimiento cooperativista getafense.



■ El premio Entrega a Getafe, que trata de premiar una labor constante de entrega desinteresada al municipio, le fue otorgado a don Martín Navarro Queralt, médico del municipio. Quedaron finalistas Rufino Vara Martínez (maestro) y Felipe Sánchez Pérez, empleado del Ayuntamiento.

El jurado estuvo compuesto por Manuel de la Peña (presidente de Acción Getafense), Angel del Río (director del periódico local «Acción Getafense»), Pedro Castro (primer teniente de alcalde del Ayuntamiento de Getafe), Carlos Humanes (funcionario municipal), José Antonio del Pozo (industrial), Angel Gérica (redactor deportivo de «Acción Getafense»), Justiniano Sebastián (presidente de la Peña La Amistad), Jerónimo Romero (vecino de Getafe), actuando como secretario Sebastián Carro.

■ La ampliación de la O. R. A. está en marcha, aunque los controladores no comenzarán a aplicar sanciones a los infractores hasta el 25 de mayo. Durante esta semana se impondrán «avisos» de multa y se repartirán bandos para que los automovilistas de los barrios afectados conozcan las disposiciones y las sanciones que se llevarán a cabo en caso de incumplimiento de la normativa.

Los barrios afectados son: Cortes, Jerónimos, Ibiza, Lista, Castellana, Gaztambide, Trafalgar, Embajadores, Almagro y Argüelles.



*Manuel de la Rocha, alcalde de Fuenlabrada*

**«PRONTO TENDREMOS CARRETERA DE CIRCUNVALACION»**

Hablábamos recientemente con el socialista Manuel de la Rocha, alcalde de Fuenlabrada, de la situación general existente en el municipio desde el punto de vista urbanístico. Hoy queremos completar esta visión global recabando de la primera autoridad municipal información sobre los principales objetivos del Ayuntamiento para 1981, especialmente en aquellas áreas con mayor incidencia en la vida cotidiana de los ciudadanos. La carretera de circunvalación, la casa de la cultura, el programa de instalaciones deportivas, el ambulatorio y la ampliación de la red de abastecimiento de agua son los temas claves

—Según indicabas en estas mismas páginas de CISNEROS, el Ayuntamiento de Fuenlabrada tiene prácticamente ultimado su programa de actuación municipal para 1981. ¿Cuáles serán los objetivos prioritarios desde el punto de vista de los equipamientos sociales?

—En primer lugar, la carretera de circunvalación. Pensamos dedicar 370 millones a este proyecto. De esta cantidad, 120 millones serán aportados por la iniciativa privada, que está desarrollando el polígono de La Serna, 150 serán aportados por la Diputación Provincial y los otros 100 los pondrá el Ayuntamiento.

Como sabéis, Fuenlabrada está cruzada por dos carreteras en forma de cruz: la que viene del norte (Madrid-Leganés) hacia el sur (Humanes) y la que viene del oeste (Móstoles) hacia el este (Pinto). La carretera de circunvalación rodeará Fuenlabrada, uniendo los cuatro brazos que forman estas dos carreteras al cruzarse.

El proyecto que tenemos ultimado contempla la construcción del 75 por 100 de esta carretera, concretamente de los tramos que van desde la carretera de Humanes a la de Móstoles, la carretera de Móstoles a Leganés-Madrid y la carretera de Leganés-Madrid a Pinto, en el sentido de las agujas del reloj.

Como asunto aparte, se creará una calle nueva, la calle Portugal, que irá desde la calle de Francia hasta la carretera

de Humanes, que se bifurca también hacia La Moraleja.

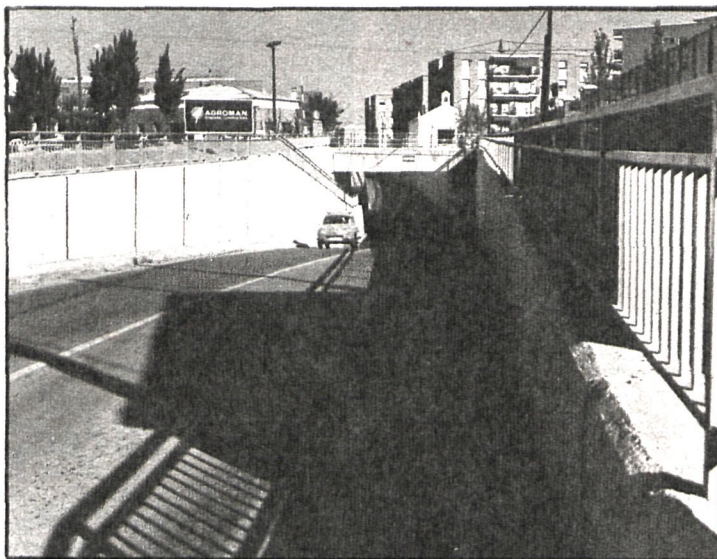
MAS AGUA

—Hace un año lograsteis dar un gran paso adelante con el

enganche de la red de abastecimiento de agua al Canal de Isabel II. ¿Cómo ha funcionado el servicio en este tiempo?

—Bastante bien; con algunos pequeños problemas sin importancia. Se logró acabar con las restricciones y los cortes intermitentes. Ahora todas las viviendas reciben agua con normalidad, y tan sólo nos ha surgido algún pequeño contratiempo. Precisamente otro objetivo importante para 1981 es ampliar la red de abastecimiento de agua. El proyecto que tenemos ultimado contempla una inversión de 100 millo-

■ A este importante proyecto se dedicarán 370 millones a lo largo del año: 150 provienen de la Diputación Provincial, 120 de la iniciativa privada y 100 del Ayuntamiento



Con la nueva carretera de circunvalación, los automóviles no tendrán que atravesar necesariamente el centro del pueblo



Manuel de la Rocha

nes de pesetas. Pensamos que esto puede significar un paso adelante muy importante.

—¿Hay alguna iniciativa más de especial interés?

—Sí; yo señalaría tres. Primero, la casa de la cultura. Vamos a empezar a construirla y pensamos que en un año estará concluida. El importe de las obras presupuestado asciende a 70 millones. Hemos inaugurado ya la Escuela Municipal de Artes y muy pronto abriremos tres aulas de cultura. Por lo que se refiere al área sanitaria, vamos a desarrollar una presión especial para que el ambulatorio que necesitamos y que tantas veces nos ha prometido el INSALUD sea una realidad. Con dos consultorios y un centro de urgencia no se puede atender toda la demanda sanitaria de una ciudad como Fuenlabrada. Y en tercer lugar, yo destacaría el programa de instalaciones deportivas.

—¿A cuánto asciende el presupuesto del Ayuntamiento de Fuenlabrada para 1981?

—A 1.050 millones exactamente. De ellos, 850 corresponden al presupuesto ordinario más inversiones, y 200, a financiación externa, en base a préstamos del Banco de Crédito Local, de la Caja de Ahorros y del Banco Rural y Mediterráneo.

El presupuesto del año pasado, por todos los conceptos, fue de 746,4 millones de pesetas, es decir, que hay una progresión importante.

*Patronato Deportivo Municipal*

**UN AMBICIOSO PROGRAMA DE CONSTRUCCIONES**

«La constitución del Patronato Municipal Deportivo es el paso más importante dado por el Ayuntamiento, a través de la Delegación de Deportes, que preside mi compañero José Moreno Esquivel, para poner los medios necesarios al alcance de todos los ciudadanos que quieran hacer deporte», afirmó a CISNEROS Manuel de la Rocha

Las instalaciones deportivas de nueva creación previstas para 1981 por las autoridades locales son las siguientes:

- 8 pistas de tenis situadas en el complejo polideportivo.
- 2 frontones y 12 frontenis, situados también en el complejo polideportivo.
- 1 pista polideportiva de uso múltiple, con 2 pistas de baloncesto, 3 pistas de balonmano, 3 pistas de voleibol, de idéntica localización.
- Vestuarios nuevos para las piscinas municipales.
- Material deportivo para todo

el complejo polideportivo, incluido el gimnasio.

- Iluminación de las siguientes instalaciones: complejo polideportivo, campos de fútbol municipales y del colegio San Es-

teban, y pistas polideportivas de los colegios Naranjo, General Varela, Miguel Hernandez y Avanzada.

- Construcción de un circuito de «footing» en la zona de Valdeserrano.

- Construcción de la primera fase de la piscina cubierta.

Para Manuel de la Rocha, «uno de nuestros principales objetivos es potenciar al máximo la práctica del deporte, sobre todo a nivel escolar y popular».

En el Patronato Municipal Deportivo están representados todos los sectores sociales relacionados con el deporte: asociaciones de padres de alumnos, mancomunidades de vecinos, colegios nacionales, profesores y monitores, clubs deportivos locales...

El Patronato se constituyó el pasado 2 de marzo y es el instrumento fundamental con que cuenta el Ayuntamiento de Fuenlabrada para llevar adelante su política deportiva.

Para la financiación del programa de construcciones deportivas previstas, el Ayuntamiento de Fuenlabrada va a recibir dos subvenciones económicas, una de 25 millones del Consejo Superior de Deportes y otra de 30 millones de la Diputación Provincial.



Dentro del programa de construcciones se incluyen ocho pistas de tenis situadas en el complejo polideportivo

■ Prosigue la labor del ICONA (Instituto para la Conservación de la Naturaleza) en el aula de la Naturaleza y Centro de Divulgación, situado en la Casa de Campo, de Madrid.

Las instalaciones están constituidas por un terreno en el que se mantiene una muestra viva de nuestra fauna y flora silvestre, un centro de investigación y recuperación de la cinegética enferma para su posterior devolución a su hábitat y una sala de proyecciones y conferencias.



El fin propuesto es el acercamiento del niño a la naturaleza para que adquiera conocimientos prácticos de los que pueda surgir una actitud de respeto y conservación. Va dirigido primordialmente hacia jóvenes de edad escolar, concretamente la segunda etapa de EGB, por la capacidad receptiva y el interés de los niños en esa edad.

■ A los centros escolares que lo solicitan se les informa anticipadamente sobre el programa a desarrollar para la participación directa del profesorado.

Destacar, entre las actividades que desarrolla dicho centro, la recepción de colegios, con presentación a cada centro de las instalaciones; proyección de una película ecológica, cuya temática ha sido notificada previamente; charla de contenido divulgativo a cargo del personal técnico; coloquio con los escolares y reparto de folletos divulgativos del ICONA.

■ En Getafe se conceden unas 400-500 licencias para construir viviendas cada año, aunque actualmente el ritmo de concesiones está congelado por la tramitación del PERI (Plan Especial de Reforma Interior), según un estudio realizado por el Ayuntamiento para el Consejo de Municipios. La tipología mejor vendida es la de bloques. La promoción más importante es la de viviendas unifamiliares en régimen cooperativo (sector tres del plan general de ordenación urbana). La clase social más demandante de vivienda es la trabajadora. Hay alrededor de unas cuatro mil viviendas desocupadas en la actualidad.