

La moda es, la mayor parte de las veces, el factor que encarece el equipo de esquí

Aunque todos los sectores consultados por CISNEROS para la elaboración de este especial persiguen el mismo objetivo —la promoción del turismo de invierno— cada uno ve la situación

(ventajas, inconvenientes, posibilidades de futuro...) de distinta manera, pues de distinta forma están relacionados unos y otros con el deporte y turismo de invierno.

CISNEROS, para conocer la opinión de ATUDEM (Asociación Turística de Estaciones de Esquí y Montaña) se ha puesto en contacto con Fernando de Castro, gerente de la Asociación y con Manuel Rodríguez Hernández, secretario de la misma y gerente a su vez del puerto de Navacerrada ATUDEM desde hace cuatro años venía celebrando en Madrid y Barcelona «presentaciones de temporada». Se trataba de una manera de informar a los aficionados a los deportes de invierno de las últimas novedades, calendarios de competiciones...

—Sí, desde hace cuatro años nuestra Asociación venía celebrando «presentaciones de temporada», siempre dentro de nuestro nivel y nuestras posibilidades. Al cabo de esos cuatro años y al comprobar el número cada vez más alto de

practicantes de esquí o de simples visitantes de las estaciones de invierno, pensamos en ampliar la convocatoria y llevamos la idea a IFEMA, que la acogió con gran entusiasmo. Esto, acompañado de otras circunstancias, fue lo que convirtió en realidad a TURINVER. —**¿Qué pretensiones tiene ATUDEM dentro de esta feria?** —Nosotros vamos a la feria con la idea de promocionar el sector. Cuando se habla de España, tanto aquí como en el extranjero se piensa siempre en el sol y las playas. Esta idea sobre nuestro país no es completa: somos el segundo país montañoso de Europa y, sin embargo, esta imagen es desconocida en el extranjero y en nuestra propia tierra. —**Dentro del turismo de invierno juega un papel importante el esquí; sin embargo, hoy por hoy, es un deporte que está con-**

—**siderado un privilegio de las clases pudientes. ¿Qué opina ATUDEM al respecto?** —En España el número de esquiadores es todavía muy bajo. La nieve comenzó a explotarse en nuestro país hace unos diez años y fueron precisamente las clases privilegiadas las que comenzaron a practicar el deporte. Por esta razón se sigue pensando, aún hoy en día, que se trata de un deporte de élite, aunque cada vez menos. Eso, sin embargo, es completamente falso. Esquiar cuesta dinero como todos los deportes en España, pero no tanto como la gente se imagina. —**¿Cuánto puede costar el equipo de esquí?** —El equipo en sí no es caro. Existe una gama muy variada de atuendos y precios. Para esquiar sólo se necesita un pantalón de nylon, botas, guantes, esquís y bastones, que de tipo

El esquí ha dejado de ser patrimonio exclusivo de sectores minoritarios

# UN DEPORTE AL

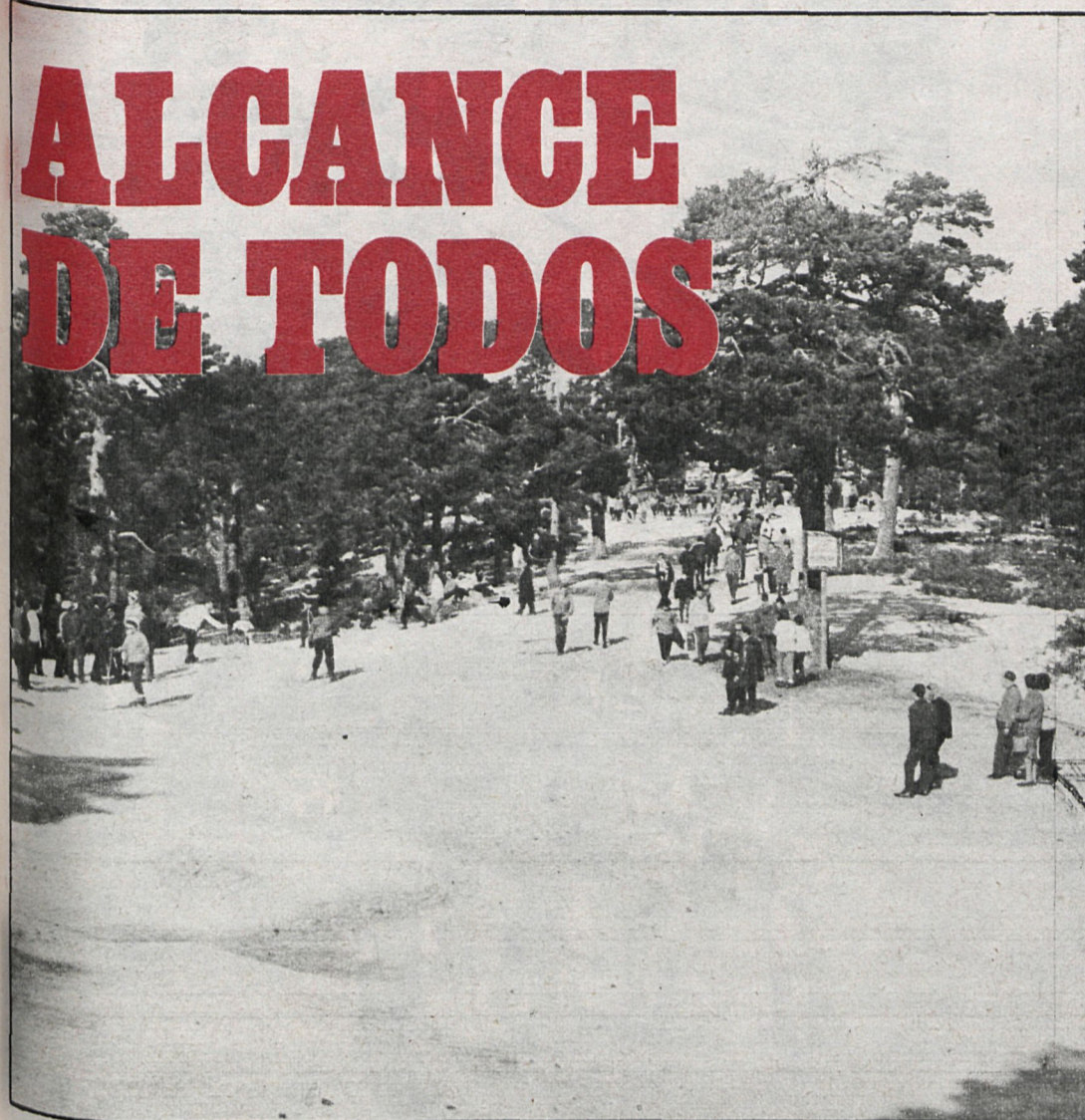


medio pueden costar de doce a trece mil pesetas, dinero que se amortiza con el transcurso de los años. Ahora bien, aquí hay que señalar que existe un componente muy fuerte de exhibicionismo dentro de los esquiadores, muchos de ellos influenciados directamente con la moda. Con esto queremos decir que el equipo de esquiar en sí no es caro, lo que lo encarece innecesariamente es la moda. —**¿Cuánto puede costar esquiar un día utilizando todos los remontes existentes en la estación de invierno?** —Entre seiscientos y mil pesetas. La gente dice que los remontes son caros, pero no se paran a pensar lo que cuesta su mantenimiento. En el invierno, muchos días, tienen que estar funcionando para que los cables no se congelen. En el verano, aguantan temperatu-

ras de treinta grados, mientras que en el invierno están en algunas ocasiones a veintidós grados bajo cero. Estos cambios bruscos de temperatura deterioran los remontes y siempre hay que reparar algo. Además, durante el verano hay que acondicionar las pistas y esto supone un número fijo de empleados que hay que pagar. Pero para que la gente se haga una idea de que el deporte en sí no es tan caro como dicen, ahora en Navacerrada, se está haciendo una campaña de promoción, que se debe a la Diputación Provincial, por noventa y cinco pesetas, se puede pasar un día entre semana esquiando con todos los gastos incluidos: transporte ida y vuelta, comida en un restaurante de la estación, y un bono de libre circulación para todos los remontes.

El equipo necesario para su práctica, desde las «tablas» a los guantes, puede adquirirse por poco más de diez mil pesetas.

# ALCANCE DE TODOS



Manuel Rodríguez Hernández, secretario general de ATUDEM y gerente del Puerto de Navacerrada



Fernando de Castro, gerente de ATUDEM, explica las aspiraciones de dicha asociación en cuanto a las estaciones de invierno se refiere

■ Fernando de Castro, gerente de la Asociación Turística de Estaciones de Esquí y Montaña, y Manuel Rodríguez Hernández, secretario de este organismo y gerente del puerto de Navacerrada, hablan a CISNEROS de la situación actual del deporte invernal

## PUERTO DE NAVACERRADA: PRIVILEGIOS E INCONVENIENTES

—Muchos madrileños no van los fines de semana a los núcleos de esquí o montaña por las grandes aglomeraciones que se forman a la ida y a la vuelta. ¿Es que falla la infraestructura en Navacerrada?

—El problema de Navacerrada no es sólo suyo. Este mismo problema existe en estaciones de invierno extranjeras, cercanas a los grandes núcleos urbanos. Por un lado, la sierra está, como quien dice, al alcance de la mano. Las distancias son muy cortas, pero por otro, se forman grandes colas, pues parece que todo el mundo se pone de acuerdo a la hora de ir y regresar. Es difícil paliar este problema, concretamente en el caso de Navacerrada, pero se solucionarían muchos de los problemas si se arreglasen las carreteras. Por ejemplo, no existe una vía lenta para los vehículos pesados, quienes en gran medida entorpecen la circulación. También se solucionarían los problemas si se posibilitase el transporte público. Si la gente contase con un número de autobuses adecuado y con más facilidades que las actuales se conseguiría que la gente utilizase cada vez más el transporte público.

—**¿Se ha tomado alguna medida para paliar este problema de infraestructura?** —Existe el proyecto de un plan general de carreteras que

se está tramitando a través del Consejo Superior de Deportes.

—**¿Qué sucede con las otras estaciones de deportes de invierno de España?**

—No se puede juzgar de una

forma global. Cada estación tiene su idiosincrasia y cada infraestructura es distinta. En algunos casos funciona bien, en otros, peor.

—**¿Cuál es la situación actual**

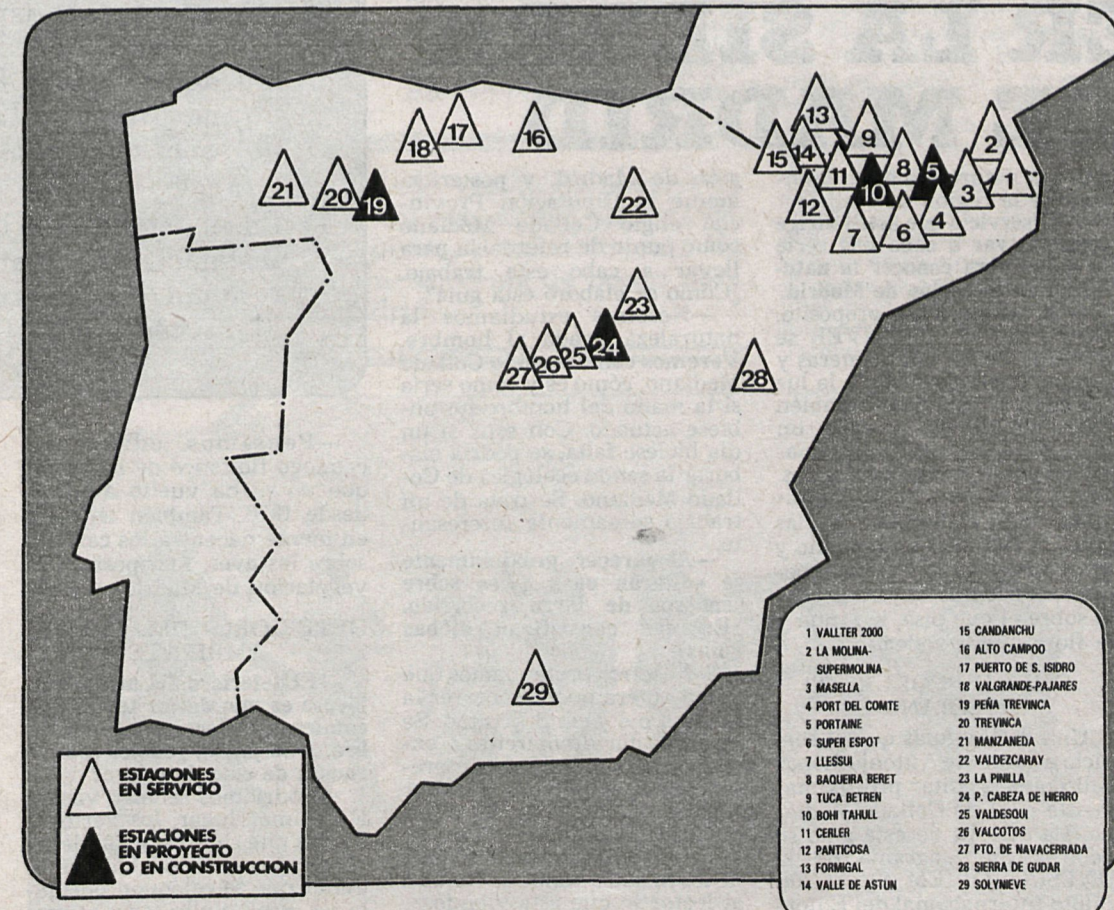
de las pistas de esquí españolas?

—La situación es buena. De hecho, se han celebrado varios campeonatos internacionales en nuestras pistas. El año pasado, sin ir más lejos, se celebró

la Universiada y para ello es necesario que las pistas estén en buen estado.

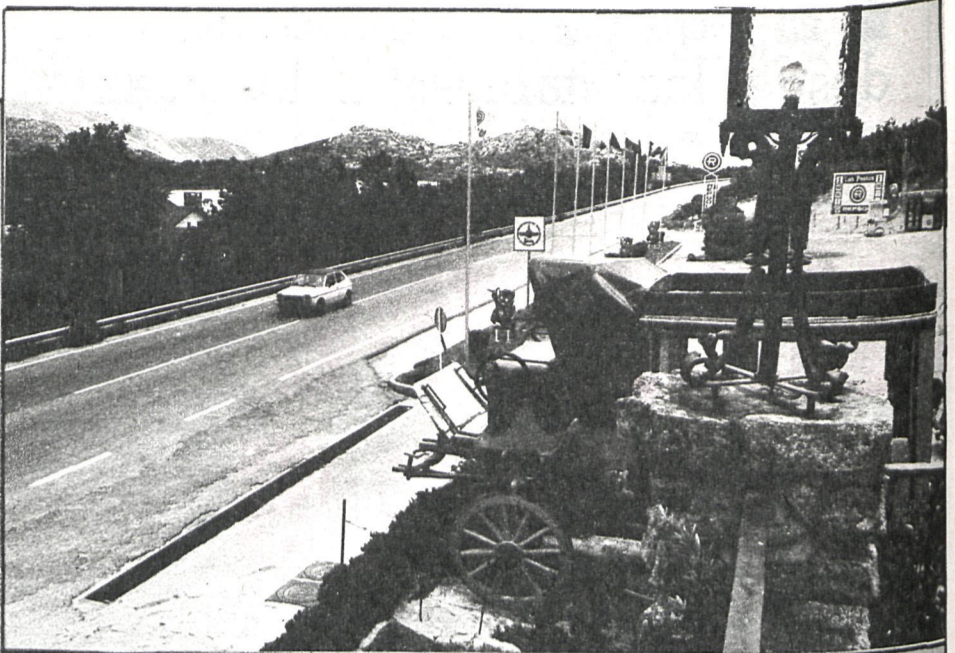
—**ATUDEM, como Asociación Turística de Estaciones de Esquí y Montaña, ¿qué haría para promocionar el turismo de invierno en España?**

—Cuidar la imagen de la nieve y para ello se necesita un apoyo por parte de la Administración, que ya es consciente. De hecho, se están haciendo más campañas de publicidad que se hacían hace unos años. Se necesita, por otra parte, dar a conocer esta imagen de España en el extranjero, cosa que también se está empezando a hacer. Los suecos son unos grandes aficionados al esquí en nuestro país, todas las semanas llegan aviones con suecos dispuestos a esquiar en nuestras pistas, debemos conseguir que esa imagen se incremente. Además debemos de decir que este tipo de turismo invernal ofrece calidad; no sucede como los apartamentos de los lugares de verano. Aquí, los alojamientos tienen que reunir una serie de cualidades imprescindibles que mejoran evidentemente su calidad. También debe de añadirse que las zonas de montaña no son sólo para los esquiadores o montañeros. Pueden ser lugares idóneos para los acompañantes que no practiquen ningún deporte y prefieran pasar, tomar el sol en los solariums o descansar, mientras sus familiares esquián, o incluso dedicarse a ver monumentos artísticos, que son muchos los que tenemos en España y algunas rutas están muy cerca de las estaciones de invierno.



En el gráfico se detallan las estaciones, tanto en servicio como en proyecto, de ATUDEM (Asociación Turística de Estaciones de Esquí y Montaña)

A través del «stand» abierto por su Servicio Forestal, del Medio Ambiente y Contra Incendios



## DIPUTACION DA A CONOCER LA SIERRA DE MADRID

Con el firme propósito de dar a conocer la sierra madrileña a los habitantes de la región, el Servicio Forestal de Medio Ambiente y Contra Incendios de la Diputación Provincial de Madrid ha abierto un «stand» en TURINVER. Antonio López Lillo, director del mencionado servicio, señala a CISNEROS el porqué dicho «stand», así como los propósitos concebidos para un futuro inmediato

—Nuestra aspiración consiste en que los madrileños conozcan su sierra, que aprendan a contemplar la naturaleza al tiempo que aprenden a conocer la fauna y la flora de la región y disfrutan de ella. Por esta razón en nuestro «stand» de TURINVER figura un panel con la línea de las cumbres que abarca la zona de la sierra comprendida entre El Escorial y la sierra de La Cabrera. En este primer panel se pretende recoger la morfología de la sierra, sus distintas alturas, nombres de los principales picos...

La segunda maqueta presentada consiste en un papel simulando nieve y donde figurarán las huellas de los animales más importantes que circulan por la sierra madrileña: garduña, comadreja, zorro, gato montés, corzo, jabalí, topillo y ratones. También se presenta un panel en forma de viñetas donde figuran fotos, dibujos y texto

sobre la naturaleza en la montaña de la región de Madrid. —El servicio que usted dirige piensa llevar a cabo una serie de guías para conocer la naturaleza en la región de Madrid.

—Sí, tenemos ese propósito. De hecho, en TURINVER se presentarán las dos primeras y próximamente saldrán a la luz las cuatro restantes. También pensamos llevar a cabo un plan para elaborar unos manuales sobre sendas ecológicas. Serán unos itinerarios delimitados que figurarán en las guías, y con ellas en la mano y sobre el terreno el usuario podrá saber lo que hay en el suelo sobre el que pisa, la fauna y la flora que le rodea.

### GUIA DE COLLADO MEDIANO

Una de las guías que el servicio a cargo de Antonio López Lillo piensa editar próximamente es la de Collado Mediano. La edición de esta guía se debe a un programa de la UNESCO -OPIEM (Operación Piloto Internacional del Entorno Mediterráneo), que se ha centrado sólo en tres puntos geográficos: Túnez, Francia y España. Dentro de nuestra geografía fue escogida la re-

gión de Madrid, y posteriormente la Diputación Provincial eligió Collado Mediano como punto de referencia para llevar a cabo este trabajo. ¿Cómo se elaboró esta guía?

—Nosotros estudiamos la naturaleza ligada al hombre. Veremos cómo ha sido Collado Mediano, cómo es y cómo sería si la mano del hombre no hubiese actuado. Con esto, si un día hiciese falta, se podría elaborar la senda ecológica de Collado Mediano. Se trata de un trabajo sumamente interesante.

—Al parecer, próximamente se editarán unas guías sobre senderos de largo recorrido. ¿En qué consistirán dichas guías?

—Nosotros pretendemos que quien quiera predecer que la sierra a pie y sin dificultad. Se puede tratar de marchas o excursiones sumamente interesantes. Pretendemos realizar señales y marcas en la sierra por distintos senderos. Paralelamente editaremos una guía de los mismos donde se contará al lector lo que está viendo.

—¿Qué otros trabajos encaminados a conocer la sierra de Madrid, su fauna y flora llevarán a cabo en un futuro inmediato?

En nuestra sierra se dan cita miles de madrileños cada fin de semana

■ «Nuestra gran aspiración es que los madrileños conozcan a fondo y disfruten de la flora y fauna de la región», afirma Antonio López Lillo, director del Servicio de Medio Ambiente

■ En el «stand» de la corporación se ha instalado un panel en el que se reflejan las cumbres existentes entre El Escorial y La Cabrera

—Pensamos editar un catálogo florístico de la región que no se ha vuelto a editar desde 1870. También tenemos en mente hacer varios carteles sobre las aves, mariposas y la vegetación de Madrid.

### DETERIORO DEL MEDIO AMBIENTE

—El deterioro del medio ambiente es uno de los temas que comienza a preocupar al hombre. A su juicio, ¿cuáles son las causas de este deterioro?

—Podríamos señalar varios. En primer lugar, los vertederos, ya que su utilización debería ser más racional. Queremos evitar que se coloquen por doquier, y para ello sería conveniente utilizar las canteras para abandonar los vertederos que posteriormente se puedan convertir en bioenergía. La contaminación de las aguas a

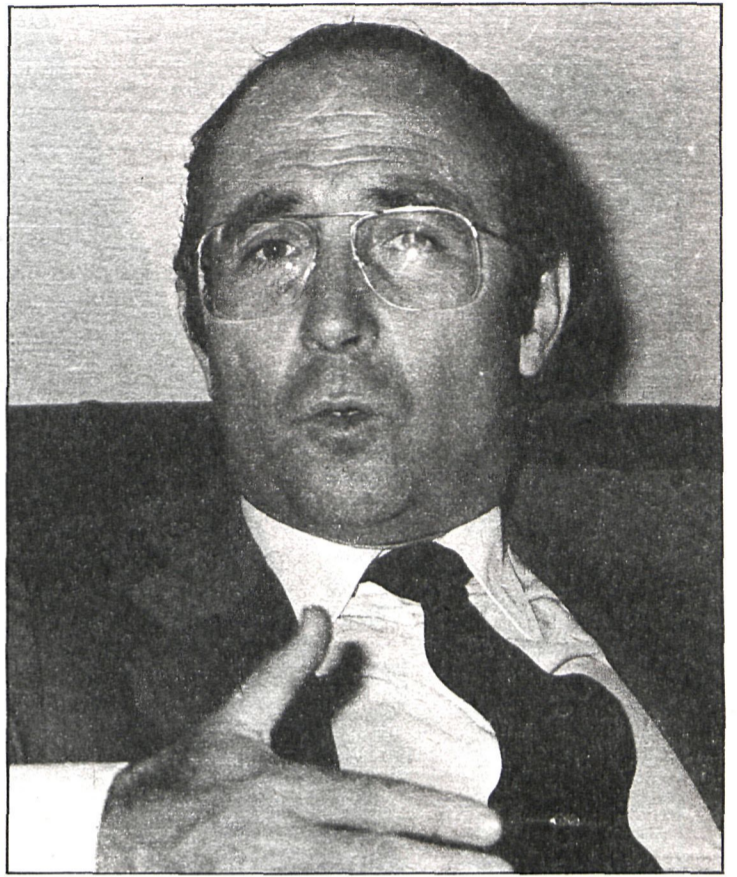
causa de otros vertidos es otra de las causas del deterioro del medio ambiente. Las obras civiles: autopistas, embalses... deterioran asimismo el medio ambiente, máxime cuando se terminan las obras y no se preocupan de arreglar el daño hecho. Las urbanizaciones, donde se plantan árboles exóticos en vez de aprovechar los de la zona y los incendios... también influyen en el deterioro al que aludimos.

—¿Los incendios forestales de la Región de Madrid son causados en su mayoría por la propia naturaleza o por la mano del hombre?

—Estamos rebajando considerablemente el número de hectáreas que arden todos los años, pero los incendios en la sierra continuarán existiendo por negligencia del hombre en la mayoría de los casos.



Navacerrada ha constituido desde siempre un auténtico paraíso para los miles de amantes del esquí que hay en nuestra región



Luis Larroque

**Luis Larroque,**  
presidente  
de TAGSA y  
vicepresidente  
de la Diputación

## LA REMODELACION DE NAVACERRADA, EN MARCHA

**TAGSA (Transporte Aéreos Guadarrama, S. A.), sociedad dependiente de la Diputación Provincial de Madrid, cuenta también con otro «stand» en TURINVER. Luis Larroque, presidente de dicha sociedad, vicepresidente**

**primero de la Diputación y diputado de Cultura, explica para CISNEROS las características del «stand», así como los proyectos que, a corto plazo, piensa llevar a cabo la Corporación para potenciar el deporte de esquí en la sierra madrileña**

autorizado. Los días festivos, la venta ambulante cerca de los remontes y al final de las pistas de esquí hace imposible el paso, tanto de personas como de coches. Asimismo habría que reorganizar el tráfico en el nudo de Segovia, y para ello estamos ya en contacto con la Delegación de Obras Públicas. Posteriormente, nosotros potenciaríamos al máximo el transporte público. Estamos pensando en dejar las grandes explanadas de aparcamiento sólo para autobuses. Para ello, sin embargo, debemos potenciar dicho medio de comunica-

ción, y eso se llevaría a cabo mediante una red de autobuses que partiesen de distintos puestos de Madrid y de la sierra cada quince minutos.

### UN CAMPO DE NIEVE

—Uno de los proyectos más ambiciosos consiste en reconvertir el puerto de Navacerrada en un campo de nieve. ¿Cómo podría llevarse a cabo?

—Quisiéramos que el puerto de Navacerrada fuese un gran campo de nieve. Esto quiere decir un punto en la geografía española donde durante los meses de esquí se pudiera practicar este deporte a cualquier hora del día o de la noche. Para ello sería necesario montar un sistema de iluminación en las pistas, al igual que se hace en las canchas de tenis. El usuario, previo pago de unas monedas, podría utilizar estos servicios cuando quisiera. También tenemos proyectado

desdoblamiento de las instalaciones mecánicas, utilizando el mismo motor y así se evitarán muchas colas. También queremos lograr la venta de los bonos para los remontes en Madrid; se deberían de poder comprar en ciertos establecimientos de deporte. Pero para llevar a cabo estos proyectos la sociedad necesitaría unos cincuenta millones de pesetas más.

—Ahora que están en auge las pistas artificiales, ¿se ha pensado en la posibilidad de instalarlas en la sierra madrileña?

—Una sociedad americana nos ha elaborado un «dossier» basado en diecinueve años de estudios sobre las condiciones meteorológicas de nuestros puntos de esquí en la sierra. Según los expertos, con agua y frío se hace la nieve. El problema reside en mantenerla, y esto se puede llevar a cabo con unos cañones de nieve que la expulsan cuando fuese necesario. Estos cañones permitirían practicar el esquí ciento diez días durante los seis meses de invierno, cosa que de forma natural quedaría reducida, en el mejor de los casos, a treinta y un días. El problema de estas pistas se centra en la electricidad y el agua. Para que fuesen una realidad habría que montar una instalación eléctrica «ad hoc» y un pequeño depósito de agua de 350 metros cúbicos.

—¿Se llevará a cabo este estudio?

—Pienso que dentro de dos o tres años podrá ser una realidad, pero se debe crear una contribución especial, que se plantearía a los principales beneficiarios de dichas instalaciones, tales como los comerciantes de la zona. Con esto pretendemos aumentar el turismo intraprovincial, ofreciendo unas instalaciones adecuadas.

■ **Proyectos en estudio: conversión de la zona en un gran «campo de nieve», nuevo sistema de iluminación de las pistas, desdoblamiento de las instalaciones mecánicas, venta de bonos para los remontes en Madrid.**



El señor Larroque considera fundamental promocionar el deporte del esquí entre los niños

Pensamos crear —señala el señor Larroque— una subvención para los colegios nacionales de EGB y BUP, así como aquellos que estén subvencionados por el Estado. Los niños deben de conocer la sierra y aprender a defenderse de la naturaleza en un medio hostil. Para ello organizaremos cursos de un día en la nieve, y estancias más prolongadas de una semana, donde los niños, sin dejar de dar clase, puedan estar esquiando, conociendo la montaña y la nieve durante unas cinco horas al día. Se alojarán en centros especiales, donde los precios sean módicos. Paralelamente, pensamos editar una serie de folletos explicando qué es la nieve, cómo defenderse en la montaña, etcétera. Para todo ello estamos en contacto con la Federación Española de Esquí.

—Los madrileños que aprovechan el fin de semana para ir a la sierra se quejan de las grandes caravanas de tráfico que se forman, tanto a la ida como a la vuelta. ¿Cómo podría paliarse este problema?

—Para que este problema se solucionase, habría que tomar una serie de medidas: Prohibir la venta ambulante, que ni los ayuntamientos de Navacerrada, Cercedilla o Rascafría han