

# TEMA de la SEMANA

Construidos por los ayuntamientos para cubrir las lagunas asistenciales de la Seguridad Social

Haciendo frente a mil y una dificultades económicas, los ayuntamientos madrileños multiplican sus centros de salud con el único objetivo de velar por la sanidad comunitaria. Tras la apertura del centro de Pozuelo, CISNEROS mira hacia el ayer y el mañana de estos importantes servicios.

La política que sigue el Ayuntamiento de Madrid en materia de salud consiste en dotar a los madrileños de unos centros que humanicen la medicina, acercándola a los ciudadanos. En esta línea está la creación de las Casas de Salud. Con la próxima inauguración de las Casas de los distritos de Centro, Arganzuela, Villaverde, Hortaleza y Fuencal-

pliará hacia la medicina comunitaria. En el partido judicial de Aranjuez existe un Centro Municipal en esta población con un apretado programa de asistencia y prevención sanitaria, del que dimos cumplida cuenta en su día (ver CISNEROS de 4-XII-81). Por lo que se refiere a San Lorenzo, en este partido judicial no existe ningún centro de salud.

El tema de la planificación familiar, labor que ha desarrollado el equipo compuesto por un psicólogo, una ginecóloga, una asistente social, una abogada, una socióloga y una bacterióloga, que se dedica, fundamentalmente, a recoger muestras para análisis.

A partir de ahora, el campo de actuación del Centro se am-



## LOS CENTROS DE SALUD SE MULTIPLICAN

rral serán 12 las que funcionen en Madrid, que en casi todos los casos coinciden en la ubicación de las anteriores casas de socorro.

Con estas próximas aperturas el Ayuntamiento cubre, casi en su totalidad, las perspectivas de dotación a los distritos de las Casas de Salud.

Los centros municipales de salud han sido una de las iniciativas de mayor impacto popular en la periferia sur. Es preciso partir de un hecho: el déficit de centros de asistencia hospitalaria es muy grande en esta zona. Los ambulatorios, consultorios y servicios de urgencia en funcionamiento son totalmente insuficientes. Salvo el hospital Hermanos Laguna, de Alcorcón, no existe ningún centro hospitalario de cierta

pliará hacia la medicina comunitaria.

En el partido judicial de Aranjuez existe un Centro Municipal en esta población con un apretado programa de asistencia y prevención sanitaria, del que dimos cumplida cuenta en su día (ver CISNEROS de 4-XII-81).

Por lo que se refiere a San Lorenzo, en este partido judicial no existe ningún centro de salud.

siado pequeño y no cubre del todo las necesidades de la población, por lo que el Ayuntamiento ha encargado un proyecto para construir una nueva clínica municipal.

El Centro de Salud de Pozuelo de Alarcón, inaugurado el pasado 1 del presente mes,

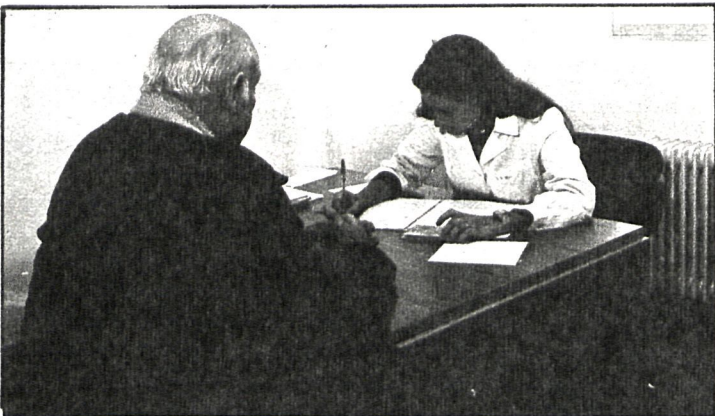
También el Ayuntamiento de Coslada ha puesto en marcha el Centro Municipal de Promoción de la Salud, en aras a ofrecer una mejor y más completa atención a los vecinos.

El Ayuntamiento de Torrejón inaugurará en breve el Centro de Salud Municipal. Los locales donde irá ubicado están totalmente acondicionados y amueblados. Este Centro de Salud, como los que ya

están funcionando en otras localidades, abordará el problema de la medicina preventiva. Contará con un gabinete de planificación familiar y programará las necesarias campañas de vacunación.

En San Fernando de Henares se están terminando de acondicionar los locales donde piensa instalarse el Centro de Salud Municipal. La puesta en marcha del mismo está prevista para los primeros meses del próximo año.

Pozuelo acaba de inaugurar el suyo, y próximamente empezará a funcionar el de Torrejón



envergadura. Todo ello para una población cercana a los 750.000 habitantes.

En Getafe existen dos centros, uno en la calle Perales y otro en la calle Titulcia. El de Leganés está en la avenida Fuenlabrada, 76. En Parla y Pinto están en la carretera de Pinto y en la plaza de la Constitución, respectivamente.

### POCOS EN COLMENAR

El único Centro Municipal de Salud de la zona de Colmenar está en Alcobendas. Inaugurado en junio de este año, el Centro se puso en marcha con algunos problemas derivados de la falta del material clínico necesario para realizar sus trabajos.

El centro enfocaba, hasta ahora, su labor hacia la planificación familiar y hacia la prevención del cáncer, en colaboración con la Asociación Española de Lucha Contra el Cáncer. Desde entonces hasta ahora se han abierto unas 300 historias clínicas, fundamentalmente en relación con el

funciona como unidad de medicina familiar y comunitaria de la Clínica Puerta de Hierro y, por tanto, dependiente de la Seguridad Social, según informamos en números anteriores con amplitud.

### PROYECTOS EN TORREJÓN Y SAN FERNANDO

El Centro de Salud de Alcalá de Henares, recientemente inaugurado, está desarrollando cuatro programas de actuación. Por un lado, la salud sexual, que contempla una triple vertiente: planificación familiar, asesoramiento jurídico e información sexual. El segundo programa que se está desarrollando es la salud comunitaria, que incluye reconocimientos escolares periódicos. Otro de los aspectos sanitarios que aborda este Centro de Salud es el de laboratorio y, por último, se ha puesto en funcionamiento un programa epidemiológico.

## DIPUTACION DE MADRID

### PROVISION DE UNA PLAZA DE ATS EN LA CIUDAD SOCIAL DE ANCIANOS PROVINCIAL DE ARANJUEZ

En el tablón de edictos de la Corporación (Miguel Angel, 25, y García de Paredes, 65) se ha publicado convocatoria para cubrir, mediante contrato laboral indefinido, una plaza de ATS para la Ciudad Social de Ancianos Provincial de Aranjuez.

El plazo para presentación de solicitudes finaliza el día 22 de diciembre de 1981.

Aranjuez, 10 de diciembre de 1981.—El secretario general. (Ref. Aranjuez-725.)



## DIPUTACION DE MADRID

Desea recibir candidaturas para cubrir en 1982, en el INSTITUTO PROVINCIAL DE LA SALUD MENTAL el puesto de

### DIRECTOR DE AREA ASISTENCIAL

En dependencia del director de Programas Asistenciales se responsabilizará inicialmente de la dirección del Hospital Psiquiátrico Provincial.

#### SE REQUIERE

- Titulación superior (médico especialista en psiquiatría).
- Experiencia clínica no inferior a diez años: hospitalaria y extrahospitalaria.
- Experiencia en dirección de servicios de salud mental y de trabajo en equipo.
- Conocimiento de estrategias de cambios de instituciones psiquiátricas.
- Conocimiento de técnicas de evaluación asistencial.
- Dedicación exclusiva.

#### SE VALORA

- Experiencia en dirección de programas de cambio institucional y de evaluación sanitaria.
- Experiencia docente.
- Conocimientos de mecanización de información sanitaria.
- Conocimiento de idiomas.
- Experiencia en servicios psiquiátricos comunitarios en países desarrollados y en psiquiatría de hospital general.

#### SE OFRECE

- Contrato laboral.
  - Remuneración alrededor de 2.500.000 pesetas brutas anuales.
- Interesados envíen historial profesional y solicitud, haciendo constar dirección y teléfono de contacto, a:

Directo gerente  
Instituto Provincial de Salud Mental  
García de Paredes, 65, séptima planta  
MADRID-3

El plazo de recepción de solicitudes terminará el día 3 de enero a las doce de la mañana.

(Ref. M-1.595.475.)



La Dirección General de Policía, en colaboración con Fósforos del Pirineo, ha lanzado una colección de cajas de cerillas con temas alusivos a la prevención de la delincuencia. Se trata de una colección con doce lemas y consejos prácticos, que pueden ser utilizados por los ciudadanos en caso de encontrarse en peligro.



Con esta medida se pretende, más que reprimir, prevenir, dentro de una campaña de la Dirección General de la Policía para aumentar la colaboración y el acercamiento de esta institución con los ciudadanos.

La Biblioteca Municipal de Parla ha quedado definitivamente emplazada en los locales de la Casa de la Cultura y la Juventud, en pleno centro de la ciudad. El horario de apertura es de 6 a 9 de la tarde, de lunes a sábado.

Los 500 vecinos de la polémica urbanización Family Club de Fuenlabrada se niegan a abonar las 150.000 pesetas que la Compañía Telefónica les pide para instalar teléfono en sus domicilios. La CNTE afirma que, puesto que esta urbanización está situada en zona rústica, éstas son las tarifas que hay que aplicar. Y, efectivamente, en su día, Family Club se construyó ilegalmente. Sin embargo, con una población consolidada de 500 vecinos, esto ya no es defendible hoy, cuando el propio Ayuntamiento está realizando serios esfuerzos para normalizar la situación, a pesar de la falta de colaboración total por parte de la promotora inmobiliaria. La Compañía Telefónica, gracias a las gestiones municipales, ha instalado recientemente en todo el municipio de Fuenlabrada 12.500 nuevas líneas. De los 500 vecinos de Family Club, unos trescientos tenían solicitado la instalación de línea telefónica, pero se han encontrado con esta posición de la CNTE respecto a las tarifas a aplicar. Los afectados consideraron esta decisión como absolutamente inaceptable. La instalación del teléfono en zona urbana viene a costar actualmente unas 14.000 pesetas.

El Ayuntamiento de Alcorcón aprobó, en el pleno celebrado el pasado día 27 de diciembre, la realización de una serie de obras de ampliación y mejora de las instalaciones del vertedero municipal controlado, que desde hace un año funciona en esta localidad. Según la Delegación Provincial de la Dirección General de Medio Ambiente, «se trata de un vertedero modélico». Alcorcón «produce» cada día 90 toneladas de basuras; los lunes, 130

El vertedero municipal controlado de Alcorcón comenzó a funcionar hace ahora un año, en diciembre de 1980. El quemadero de basuras que venía funcionando hasta ese momento producía una importante contaminación, que ahora ha desaparecido. Los terrenos donde se instaló el vertedero están dentro del término municipal de Móstoles. Se trata de una cantera de arena en la que se están realizando vaciados para la construcción. El Ayuntamiento de Alcorcón alquiló estos terrenos por un periodo

## Inaugurado hace un año, se van a iniciar las obras para su mejora



Las 90 toneladas de basura que genera Alcorcón diariamente no constituyen un problema gracias al vertedero controlado

# EL VERTEDERO MUNICIPAL DE ALCORCON, UN EJEMPLO

de cinco años. En las instalaciones aquí localizadas se extienden y compactan diariamente las basuras.

Alcorcón «produce» diariamente 90 toneladas de basura. Las obras de mejora progra-

madas tienen como objetivo elevar el rendimiento de las instalaciones, corrigiendo algunos defectos actuales.

Para la financiación de estas obras, el Ayuntamiento de Alcorcón y la Dirección General

de Medio Ambiente han firmado un convenio según el cual este último organismo se compromete a conceder una subvención, que cubriría también la ejecución del plan integral de limpieza viaria.

La Corporación ha firmado un convenio con la Dirección General de Medio Ambiente, por el cual ésta se compromete a subvencionar parte del proyecto de reforma

## LA ELIMINACION DE BASURAS EN LA PERIFERIA SUR

Actualmente se está elaborando el plan director de la futura planta mancomunada de tratamiento integral de residuos sólidos de la periferia sur. El Ministerio de Industria ha concedido una subvención de 12 millones de pesetas para la elaboración de este estudio, elaborado por la empresa ADARO

La planta mancomunada cubrirá globalmente las necesidades de Móstoles, Fuenlabrada, Leganés, Getafe, Parla, Pinto y Alcorcón, localidades con una población total cercana a los 800.000 habitantes y una «producción» diaria de 500 toneladas de basura.

El plan director tiene por objetivo elaborar las distintas alternativas posibles para la construcción de la planta mancomunada, con estudio fundamental de los métodos de eliminación de basuras existentes y de la financiación del proyecto. Una vez ultimada la redacción del plan director, los distintos municipios se pronunciarán y comenzarán en firme las obras.

Se prevé que para 1985, según fuentes municipales consultadas por CISNEROS, pueda entrar en funcionamiento la planta mancomunada. El coste de la misma podría oscilar entre los 1.500 millones y los 6.000, según el método de eliminación de basuras que se elija finalmente.

## EN 1978 SE HABLABA DE AUTONOMIA

Al haberse celebrado recientemente las jornadas sobre la autonomía de Madrid, bajo los auspicios de la Diputación, se ha puesto de actualidad el hecho de los posibles antecedentes de estas jornadas, resultando que, efectivamente, ya en 1978 el Colegio de Aparejadores y Arquitectos Técnicos de Madrid organizó un debate sobre la «autonomía de Madrid», con participación de dirigentes de partidos políticos, parlamentarios y representantes de la Administración Local.

Las conclusiones obtenidas entonces no difieren de las que se han producido en las intensas jornadas sobre la autonomía que ha patrocinado la Diputación hace unas semanas. Según las conclusiones del debate celebrado por el Colegio de Arquitectos, existe una falta de concienciación a nivel ciudadana sobre el futuro autonómico de la región. Se distingue —siguen las conclusiones— entre Madrid ciudad, el área de influencia, la totalidad de su provincia, su puesto histórico en una región y su concepto de capital del Estado.

El debate celebrado por los aparejadores y arquitectos alcanzó un nivel importante y presencia en los medios de comunicación, por lo que es notable resaltar que ya hace tres años se hablaba con rigor de la autonomía de Madrid.

## PLAZA DE LA VILLA

# LA POLEMICA «OPERACION NAVIDAD»

YA en vísperas de fiestas navideñas y en evitación de los caos circulatorios que se originan con el considerable aumento de tráfico de vehículos por la zona centro de Madrid, concretamente la delimitada por la ORA (Operación Reguladora del Aparcamiento), los responsables de Circulación y Transporte del Ayuntamiento han decretado unas medidas especiales que se inician el 18 de diciembre hasta el 5 de enero. Durante ese periodo de tiempo no se podrá estacionar ni siquiera con las tarjetas de la ORA en la amplia zona central comprendida en los siguientes límites: Menéndez Valdés, Arapiles, Quevedo, Eloy Gonzalo, Trafalgar, Francisco de Rojas, Sagasta, Alonso Martínez,

Génova, Colón, Castellana, Ortega y Gasset, plaza de Salamanca, Conde de Peñalver, Hermosilla, Doctor Esquerdo, O'Donnell, Alcalá, Sevilla, Canalejas, Cruz, Benavente, Concepción Jerónima, Toledo, paso inferior de la plaza Mayor, Herradores, Hileras, Arenal, Isabel II, Arrieta, San Quintín, Bailén, Ferraz, Rosales, Marqués de Urquijo y Princesa.

El estacionamiento sólo estará permitido en los siguientes casos: residentes, a los que bastará poner en lugar visible, como siempre, el distintivo; vehículo con zona reservada de estacionamiento y minusválidos. Podrán estacionar también un máximo de una hora y media los

vehículos de carga y descarga, médicos y ATS, que deberán exhibir, junto con la tarjeta de la ORA, el distintivo de su colegio profesional; representantes de comercio, también provistos de documentación correspondiente, y los profesionales de la prensa, radio y televisión, con la tarjeta que les faciliten sus empresas.

Estas medidas estarán en vigor todos los días laborables, de nueve a veinte horas, y los sábados y los días 24 y 31 de diciembre, de nueve a catorce. Los domingos y festivos no regirán estas prohibiciones, ya que son días que no ofrecen mayores problemas al estar cerrados los comercios.

Por otra parte, el Ayuntamiento recuerda a los 55.000 madrileños afectados que como son ciudadanos tienen que cumplir con sus obligaciones —es decir, con el numerito o impuesto de circulación— y especialmente los residentes en la zona delimitada por la ORA, porque es un privilegio estacionar sus vehículos en la calle sin limitaciones ni tasas.

La Delegación de Circulación del Ayuntamiento señala que «la entrega de los distintivos para residentes de la ORA es una excepción ventajosa que favorece a estas personas respecto de las medidas adoptadas para todos los madrileños».

José Julio GARCIA



Resolverá los problemas de tráfico y aparcamientos en este barrio getafense

# REMODELACION DEL PARQUE DE LAS MARGARITAS

El Ayuntamiento de Getafe ha elaborado ya un anteproyecto de lo que será el futuro Parque de las Margaritas, acabando con el caos y la desorganización actual. Aquí viven una buena parte de los 160.000 vecinos de Getafe, pues se trata del barrio más densamente poblado (296 viviendas/hectárea). Unas diez mil personas constituyen la población actual. Se trata de conseguir un barrio habitable desde el punto de vista de la planificación urbana

El barrio de las Margaritas se construyó en la «edad de oro» de los especuladores inmobiliarios, en plena expansión desarrollista de la década de los sesenta, concretamente entre 1960 y 1965.

Se trata de una serie de bloques iguales entre sí, que dan la clásica imagen de la ciudad-dormitorio típica de nuestras periferias metropolitanas tercermundistas.

El barrio tiene 2.250 viviendas. La densidad es de 296 vi-

viviendas/hectárea) y las Margaritas son los que mayor aglomeración registran. El Plan Especial de Reforma Interior (PERI), recientemente aprobado, prevé una densidad media en el futuro para Getafe de 79 viviendas/hectárea en suelo urbano residencial.

Desde el punto de vista de la planificación urbanística, el barrio de las Margaritas es actualmente un caos. El proble-



F. BERENJENO

El Parque de las Margaritas es una de las muchas ciudades-dormitorio construidas en la época del desarrollismo, sin tener en cuenta la necesidad de equipamientos colectivos

■ 1.007 horas lectivas han perdido los 1.021 alumnos del instituto de enseñanza media Getafe II, como consecuencia de las amenazas de bomba que a diario se reciben en este centro, que provocan los correspondientes desalojos y la interrupción del desarrollo normal de las clases. Para muchos alumnos, padres y profesores, este trimestre que ahora acaba ha sido el más accidentado de su vida.

La situación preocupa en Getafe, ya que probablemente se trata de una expresión más de la actuación de bandas juveniles organizadas, que por otra parte han agredido ya en diversas ocasiones a los alumnos de este centro, robándoles dinero.

Padres, profesores y alumnos reclaman una intervención más decidida por parte de la comisaría de Policía, que hasta ahorano parece haber realizado esfuerzos suficientes para acabar con la situación.

De continuar así la situación en los dos trimestres del curso aún pendientes, es posible que muchos programas de estudio queden sin poder darse o bien se hayan explicado muy superficialmente. Como dato curioso cabe indicar que cada vez que se recibe una llamada de bomba se somete a votación si se desaloja o no el centro. Basta con que un solo alumno decida que sí para que todo el mundo suspenda las clases a la espera de la comprobación policial oportuna.

- Se trata de conseguir zonas verdes, peatonales y de recreo, acabando con el caos actual provocado por la falta de control sobre la circulación
- Esta zona es una de las más densamente pobladas de la ciudad, así como la peor equipada

viviendas/hectárea. Se trata de la zona más densamente poblada de Getafe. Y también de la peor dotada de equipamientos.

La densidad media actual en suelo urbano residencial en Getafe es de 117 viviendas/hectárea. Pero esta densidad no es homogénea. El barrio de Fátima (236 viviendas/hectárea), San Isidro (270

ma fundamental es la ausencia de elementos que ordenen el uso del espacio urbano, lo que provoca la degradación de los espacios libres, convertidos la mayoría de ellos en improvisadas zonas de aparcamiento. Un cierto número de calles interiores están deficientemente asfaltadas. En materia de ajardinamiento no existe prácticamente nada. No hay zonas para juegos infantiles.

No hay bancos. No hay papeletras. No hay cabinas de teléfonos. El alumbrado público es muy deficiente. El alcantarillado necesita de una urgente renovación.

Aunque en el momento actual el Ayuntamiento trata de solucionar las deficiencias en materia de planificación urbanística y de acondicionamiento del espacio urbano, cabe señalar que los equipamientos sociales en otras áreas brillan también por su ausencia.

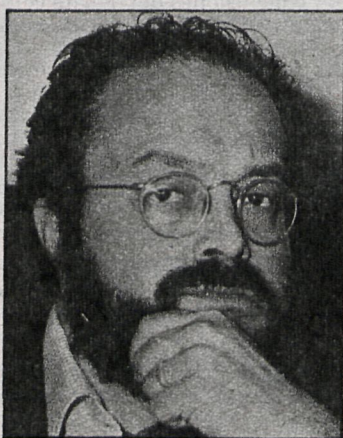
Según fuentes municipales, «en el momento actual se trata de solucionar las deficiencias en el terreno del acondicionamiento y el mobiliario urbano;

la superficie que se va a tratar es de 54.000 metros cuadrados.

La ordenación del espacio urbano se conseguirá «situando las cosas en su sitio» desde el punto de vista de la planificación urbana: zonas de aparcamiento, zonas de circulación de vehículos, zonas peatonales, zonas reservadas para juegos infantiles y, por extensión, zonas de recreo.

El principal problema que se intentará resolver será el problema de aparcamiento, utilizando las posibilidades que ofrecen las vías públicas que rodean el triángulo de las Margaritas. Se calcula en unos seiscientos vehículos los que podrán estacionarse aquí.

Javier García Bellido, jefe de Urbanismo de la Diputación, ante el Plan de Reforma Interior de Getafe



Javier García Bellido

## «EL OBJETIVO ES CONSEGUIR CESIONES GRATUITAS DE TERRENO»

ta distribución de los mismos.

Para Javier García Bellido, el PERI de Getafe es un ejemplo singular de lo máximo que se puede hacer con un suelo urbano heredado del tratamiento de los últimos años. Es el primer plan que aborda la totalidad del suelo urbano y aborda con unos criterios de máximo carácter progresista la solución de los problemas de suelo urbano. Según García Bellido, el PERI de Getafe defiende la concepción integral de la conservación del Patrimonio Urbano Edificado y Social, que tiene dos líneas. Por un lado, el estrictamente de edificios y el de uso y, por otro, es que es el primero que afronta una selección y evita que los centros comerciales se ubiquen en el centro.

Otro aspecto importante del PERI es el proceso de participación y discusión.

TRANSFERENCIAS DE APROVECHAMIENTO URBANÍSTICO (TAU)

Javier García Bellido señala que «las TAU —Transferencias de Aprovechamiento Urbanístico— no son invento mío, sino un descubrimiento». En el

«Para ello, el principal instrumento son las Transferencias de Aprovechamiento Urbanístico»

PERI de Getafe y en la TAU han intervenido, entre otros, Carlos Conde, uno de los que intervino como asesor del equipo con Luis Enrique de Salamanca.

Las TAU permiten obtener gratuitamente al Ayuntamiento terrenos y edificios para uso público por medio del mecanismo de reparcelación voluntaria y discontinua.

El Plan establece las reglas del juego, los criterios para la reparcelación. En virtud de ello no se puede edificar más que el aprovechamiento tipo que el suelo permite. El que puede edificar más tiene que comprar a otro el terreno que no se puede edificar y lo aporta al Ayuntamiento. Mediante el «aprovechamiento tipo» todos los propietarios de suelo urbano tienen idénticos derechos de edificación.

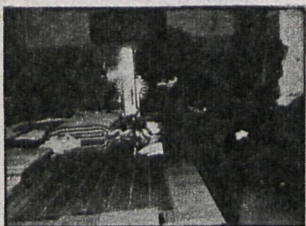
El Plan dice que unos sola-

res pueden edificar más que su aprovechamiento tipo (según las ordenanzas de cada zona) y otros solares deben destinarse a uso público. Esto se puede hacer porque el derecho del propietario, según García Bellido, no preexiste al Plan. «Es el Plan quien lo configura, lo determina y lo delimita.»

VENTAJAS

Para Javier García Bellido, «tantas cesiones de suelo gratuitas se hagan al Ayuntamiento mediante las TAU menos expropiaciones tendrá que realizar, con lo cual se libera al Ayuntamiento de las cargas de expropiación que tendría».

Un aspecto interesante para la aplicación de las TAU es que la Sala Cuarta del Tribunal Supremo, por sentencia del 22 de junio de este año, ha dicho que es perfectamente legal. En los planes de Elda, Ibi, Petrel y Jerez de la Frontera también se está aplicando, y ha sido precisamente la sentencia del Supremo, que resuelve el recurso contra el plan de Ibi, la que ha declarado legal este mecanismo.



■ En otro orden de cosas, en este caso por la vía de las iniciativas, el pasado fin de semana se celebraron en Getafe unas jornadas sobre «Cooperativismo juvenil», con asistencia de concejales y delegados de Juventud de varios ayuntamientos. El Ayuntamiento de Getafe está apoyando activamente un nuevo movimiento cooperativo juvenil, que si bien no puede acabar con la angustiosa situación de paro por la que atraviesan los jóvenes, sí aporta elementos nuevos. Hasta el momento funcionan cuatro cooperativas, que integran a unos cincuenta jóvenes. El Ayuntamiento ha puesto una nave industrial, maquinaria y herramientas: en total unos diez millones de pesetas. El Instituto Nacional de Empleo ha facilitado los instrumentos especializados para la formación de los cooperativistas. Queda pendiente el último empujón, vía ayudas de los Ministerios de Cultura y Trabajo. Si las cooperativas que ahora funcionan embrionariamente cuajan, se independizarán, pasando nuevos jóvenes sin empleo a iniciarse en la experiencia del trabajo asociado.