

**MADRID**

Viernes 12 de febrero 1982

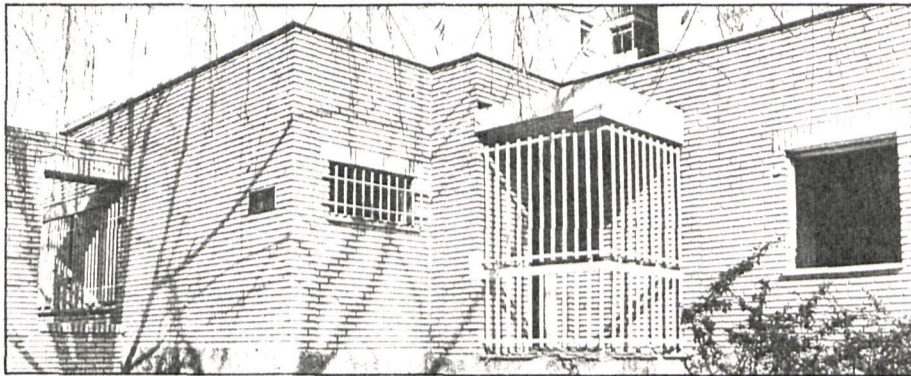
Epoca 4.ª Número 113

Precio: 25 ptas.

DIRECTOR EN FUNCIONES:  
RICARDO MARTIN

# CISNEROS

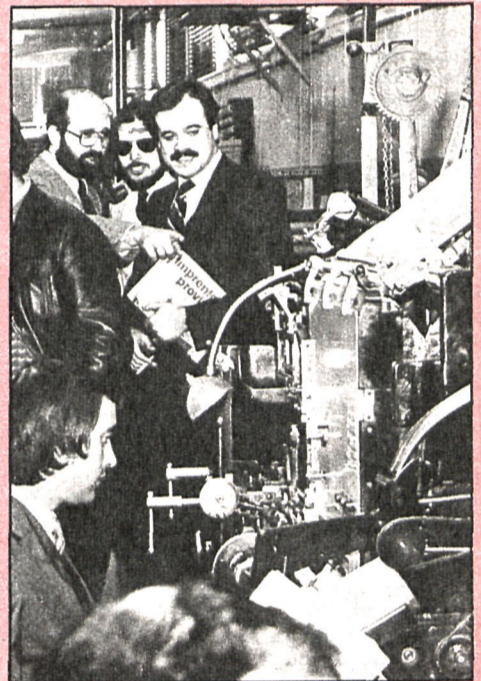
## PERIODICO DE LA REGION



*Reivindicada desde hace años  
por el Ayuntamiento*

*El cambio tecnológico salva  
ciento cincuenta años de  
historia de las artes gráficas*

### INAUGURADA LA NUEVA IMPRESA PROVINCIAL



Luis Moreno, diputado de Medios de Comunicación: «Se trata de un centro moderno, profesional y rentable»  
(Páginas 14 y 15)

# FUENLABRADA TENDRA COMISARIA

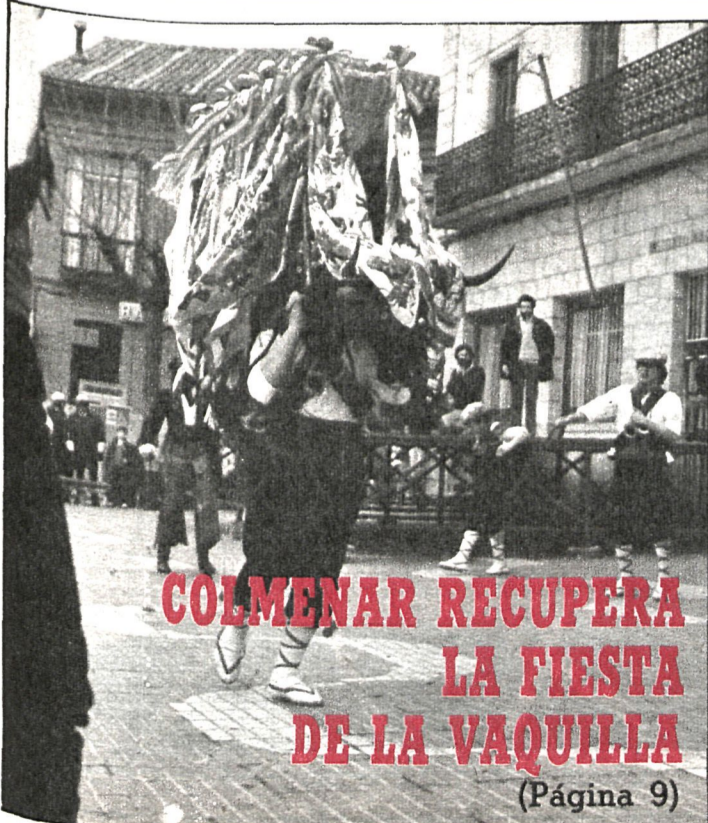
El Ministerio del Interior ha nombrado ya a los mandos y designado la correspondiente compañía de Policía Nacional. (Página 6)

*Francisco de Vera, elegido vicepresidente  
del Consejo de Municipios*

### «HACIA UN URBANISMO MAS HUMANO»

«Debemos romper viejos moldes, viejos localismos, puesto que en definitiva todos estamos en un mismo "saco" que se llama Área Metropolitana»

(Página 4)



**COLMENAR RECUPERA  
LA FIESTA  
DE LA VAQUILLA**

(Página 9)



# CARTAS AL DIRECTOR EL REY DE PATONES

EN el número 110 del periódico de la región aparece un artículo sobre Patones que ha provocado en esta localidad hilaridad y hasta indignación por la falta de rigor histórico y periodístico, amén de los errores de bulto que contiene.

Estamos acostumbrados a leer artículos sobre el mito de Patones llenos de lugares comunes, pero el que nos ocupa colma el vaso de los despropósitos y pensamos aquí que le hace un flaco servicio tanto a nuestro pueblo como al periódico del futuro ente autonómico.

En primer lugar, distingamos de una vez la realidad socioeconómica de dos pueblos (Patones de Arriba, con sus vecinos viejos y jóvenes, unos censados y otros no, pero que viven prácticamente sin condiciones de habitabilidad; Patones de Abajo, pueblo en desarrollo económico y urbanístico procedente de Arriba, con las ne-

cesidades cubiertas) y dejemos en su sitio la manida historia del rey, sobre todo cuando se carece de los mínimos datos. Ni hay estado-república regido por reyes, ni ha habido grandeza alguna en un pueblo de leñadores y cabreros, ni corresponde al rey la estatuilla que aparece retratada: fue comprada en el Rastro por un particular hace una docena de años y representa a San Pedro.

De todos modos, echemos un vistazo a la historia.

Cuando el islam, que representaba el progreso, invadió la Península procuró hacerse con las vegas más feraces (caso de la del Jarama) y empujó a las montañas inhóspitas a los hispano-godos, condenándoles a vivir entre cabras y leña, sin hacerles el menor caso.

En el lugar conocido por Los Pradales (y no los «Pedrales») permanecen los antiguos patones (seis o siete familias) hasta 1700, en que

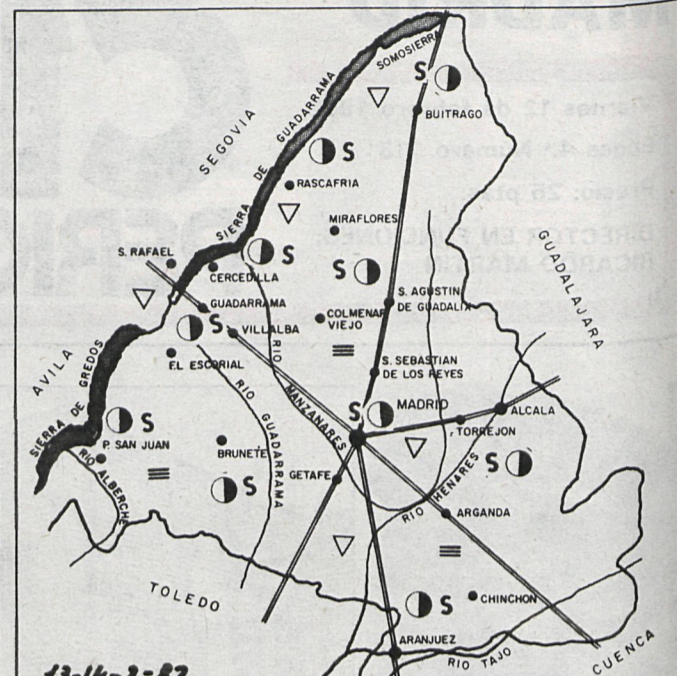
comienzan a descender al enclave de Fuentelasplantas (el actual Patones de Arriba), donde permanecen hasta el fin de la guerra civil, produciéndose el descenso masivo que configurará Patones de Abajo en los años 50-60.

De Patones han hablado historiadores como Ponz, en el siglo XVIII (responsable de la leyenda del rey, de quien dice: bajaba a vender carquillas de leña a Torrelaguna); el francés Laborde, en el XIX, y el gran geólogo Casiano de Prado. Quiere esto decir que mientras no se pueda añadir nuevos datos fidedignos que contribuyan al fundamento de la leyenda, lo más riguroso es respetar lo originalmente aportado y no inventar más.

Reciba un cordial saludo y cuente con nuestra colaboración.

**Encarnación MELONES**  
Por la Junta Rectora de la Asociación Cultural y Recreativa de Patones de Arriba

Por otra parte, no existen razones para considerar más fiable la versión sobre Patones descrita por nuestra comunicante frente a otras, apoyadas por distintos textos históricos, de las cuales se hace eco CISNEROS en sus páginas. No obstante esta reflexión, nuestro semanario tiene el propósito de recoger cuantas aportaciones sirvan para una clarificación científica del origen y realidad de este ancestral pueblo de la región madrileña.



13-14-2-82

CIELO	METEOROS	AMBIENTE
○ DESPEJADO / SOLEADO	▽ CHUBASCOS	G - GLACIAL
● NUBLADOS / CLAROS	/// LLUVIA	F - FRIO
● CUBIERTO / NUBOSO	* NIEVE	f - FRESCO
	⚡ TORMENTA	S - SUAVE
	≡ NIEBLA	C - CALOR
		B - BOCHORNO

## EL TIEMPO

Pronósticos del tiempo del 12 al 14 de febrero 1982

## TEMPLADO Y VARIABLE

La situación meteorológica continúa siendo muy comprometida e indecisa en cuanto a la posibilidad de que se produzcan cambios atmosféricos de cierta importancia. Después de la mala jugada que nos hizo la dichosa borrasca de las Canarias, que apenas dio nublados en la región central durante el pasado fin de semana, ahora son los frentes nubosos de procedencia atlántica, empujados por vientos templados de componente Sur en las capas altas, los que tratan de llegar a la región madrileña. Y es que el potente anticiclón mediterráneo continúa firmemente asentado al norte de Italia, abarcando las altas presiones barométricas y los vientos del Sur a la mayoría de las regiones de la Península. Y así es muy difícil que pueda llover, lo que empieza de nuevo a ser importante, sobre todo para los embalses hidroeléctricos y de abastecimiento.

### PEOR ENTRE EL SABADO Y EL DOMINGO

Así que para los próximos días sentimos no ser todo lo precisos que quisiéramos, aunque, sin embargo, nuestra impresión es pesimista en cuanto a la llegada de precipitaciones frecuentes. De todas maneras, hay que esperar un nuevo empeoramiento entre el sábado y el domingo, con algunos nublados y chaparrones o lluvias débiles muy irregularmente repartidos a lo largo y lo ancho de la región madrileña. Las temperaturas seguirán muy suaves, con ambiente bastante templado a lo largo del día, si bien se notará un refrescamiento en la temperatura máxima. Por el contrario, quizás desaparecerán las heladas en las madrugadas. De nieve, por el momento, nada de nada. Calculamos unas temperaturas extremas entre los dos o tres de mínima y los diez o doce de máxima en la ciudad.

A. RODRIGUEZ PICAZO

## CRUCIGRAMA

Por Antonio A. Arias

**HORIZONTALES.**— 1: Costado, que está en un lado. 2: En plural, nombre de letra. Río de la provincia de Lugo. 3: Al revés, matrícula española. Precio fijado oficialmente para ciertas mercancías. 4: Nombre propio de la esposa del personaje político de nuestra fotografía. Letra numeral romana. 5: Instrumento músico de viento de forma ovoide. 6: Matrícula española. Vocal repetida. 7: Entregar, regalar. Segundo apellido del personaje político motivo de este crucigrama. Símbolo químico del polonio. 8: Rezas, suplicas. Vivienda de las aves. Consonantes trastocadas de «pécora». 9: Enredos. Primer apellido del personaje ya citado. Consonante. 10: Ciudad donde nació el personaje cuyos datos biográficos incluimos entre nuestras preguntas. Nota musical. Planta cuyo bulbo, de olor muy fuerte, se usa como condimento.

**VERTICALES.**— A: Nombre



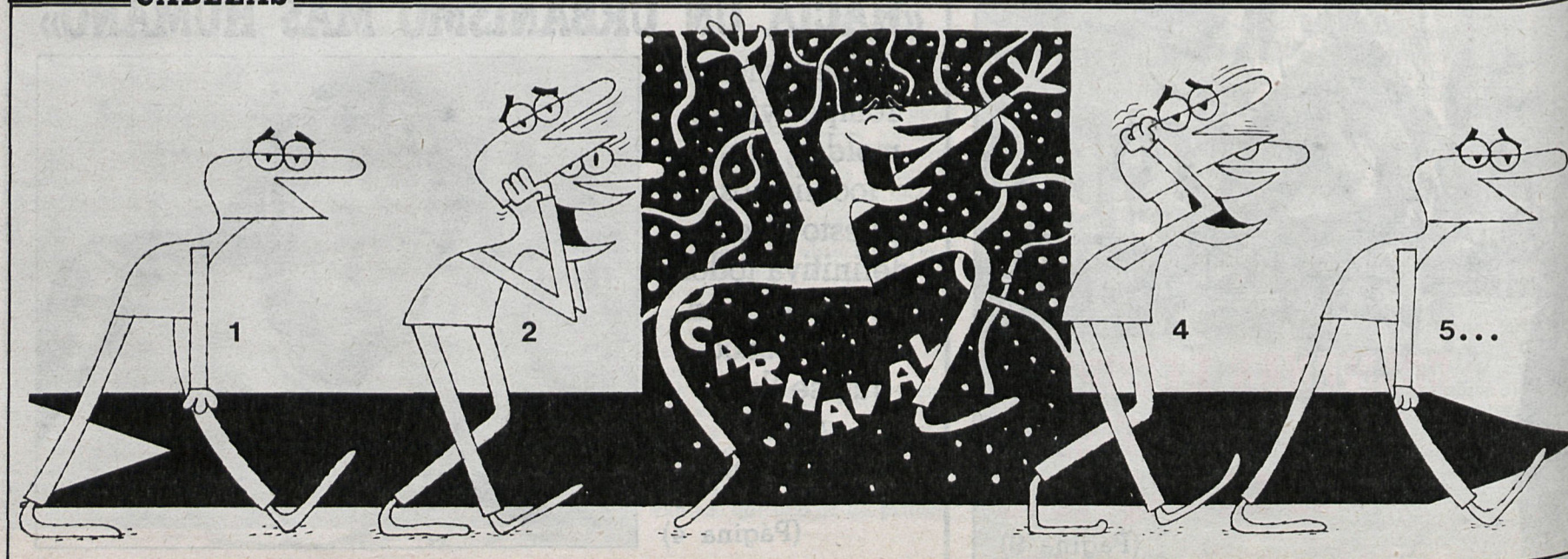
propio del personaje político motivo de este pasatiempo. Consonante. B: Declararla antigua y fuera de uso. C: Infusión. Nota musical. Incursión rápida en terreno enemigo. D: Permaneceré en un lugar. Religiosa, hermana. E: Consonante. Signo del Zodiaco a que pertenece el personaje ya citado. Nota musical. F: En plural, nombre de una vocal. Elemento químico que se emplea en tubos luminosos. Consonante.

G: Alábala, elógiala. Movimiento convulsivo nervioso habitual. H: Tiempo transcurrido desde el nacimiento. I: Familiarmente, nombre propio de varón. J: Vocal. Letra numeral romana. K: Villa burgalesa donde murió el cardenal Cisneros. L: Siglas del partido político a que pertenece el personaje citado. Consonante. M: Número de hijos que tiene dicho personaje político.

### SOLUCIONES AL NUMERO ANTERIOR

Un cancerbero (un; cáncer; be, ro). En un pantano (en un pan, ta; no).

## CABEZAS







# LUZ Y TAQUIGRAFOS

## PEONES DE LA OTAN

CUALQUIER observador mínimamente atento puede constatar que en la política exterior española se siguen produciendo algunas contradicciones importantes, a pesar del decisivo paso dado al pedir el ingreso en la OTAN. Es cierto que el Gobierno Calvo-Sotelo ha alineado sin excesivas contemplaciones su línea exterior con la de las potencias atlantistas y ha abandonado definitivamente los gestos neutralistas y no-alineados que caracterizaron la actuación del ex presidente Adolfo Suárez. España es hoy día un peón más de la OTAN dentro de la nueva guerra fría desatada por la Administración Reagan, que cuenta para ello con el reconocido y probado precio soviético hacia las libertades públicas y privadas, patrimonio actualmente de toda la humanidad.

### VACILACIONES

Sin embargo, también es verdad que el bloque occidental y atlantista tiene grietas profundas y que entre los Estados Unidos y varias potencias europeas no existe un mismo punto de vista acerca de las relaciones Este-Oeste. Es en esta polarización donde aparecen las vacilaciones internacionales del Gobierno Calvo-Sotelo. ¿Hay que situar a España entre los países incondicionalmente alineados con los EUA, con una política exterior prácticamente satelizada, como es el caso de la Gran Bretaña, como es el caso del Gobierno conservador de Margaret Thatcher, o bien ponerse del lado de los gobiernos que, como el francés, el alemán, el italiano o el belga, matizan las relaciones Este-Oeste y sostienen posiciones más matizadas y dialogantes?

### A LOS DOS LADOS

En poco tiempo el Gobierno español ha dado pruebas, paradójicamente, de hallarse en los dos lados. Y así, el presidente Calvo-Sotelo no tenía empacho en aparecer en el «show» de la televi-

sión norteamericana sobre Polonia y en retransmitir íntegro el sorprendente programa, lleno de sal gruesa política y fuertemente criticado por la prensa y la diplomacia europeas; pero al propio tiempo marca distancias con la actitud dura de Alexander Haig en la Conferencia para la Seguridad y Cooperación Europea, o negocia compras voluminosas de gas siberiano, siguiendo los pasos de Alemania Federal o de Francia, pasos que han levantado las iras del Presidente Reagan y de sus colaboradores.

### PAIS SATELITE

Muchas veces el Gobierno español ha manifestado su deseo de participar en un proyecto europeo de defensa, que, por el momento, no existe. Es decir, que en un momento en que los intereses norteamericanos y europeos no coinciden del todo, España se inclina en teoría por el bloque centro-europeo (donde, por cierto, tampoco hay unanimidad), aunque después en la práctica resulta que la diplomacia española se comporta en líneas como un país satélite de los Estados Unidos, en la ONU, por ejemplo.

Todo ello proviene del mal de siempre: no existe aún una política exterior española coherente y a largo plazo. España, que en las primeras fases de la CSCE actuó más o menos como mediadora entre los dos bloques, es ahora un país beligerante (con los matices que se quiera) en la actual tensión. Construir una política exterior no es, ciertamente, fácil y requiere medios abundantes. Pero entrar en la OTAN y repetir una y otra vez la retórica hispanoamericana, pro árabe o europeísta no basta para suplir una gestión exterior sólida y estable.



Josep M. SANMARTI



## la hora de madrid

# EL GRITO DE LA VAGUADA

LA Vaguada del barrio del Pilar, el mayor símbolo y expresión de lo que pudo haber sido y no fue el movimiento ciudadano, vuelve a ser noticia. Los vecinos del barrio, uno de los más densos de Europa y uno de los peor dotados, se han vuelto a arremolinar en torno a ese inmenso cauce seco que ya nunca será suyo. Han vuelto, aunque con menos fuerza, las concentraciones, las pancartas, los encierros y las carreras.

Pero algo ha cambiado: el motor de esos nuevos sucesos no es ya la lucha contra la especulación o los abusos inmobiliarios. El motor de los conflictos no es la ilusión democrática del año 76, cuando los habitantes de los núcleos urbanos confiaban en acelerar la historia y mejorar la calidad de vida desde la mismísima calle, sino un peso que oprime a toda la provincia de Madrid: el paro. Los parados del barrio reclaman una mayor participación en unas obras que en sí no van a aportar nada a la zona. Su exigencia coincide con la publicación de unas cifras que producen escalofríos y ponen en cuestión inciertos optimismos oficiales: en la provincia de Madrid hay un cuarto de millón de parados; más del 15 por 100 de la población activa. El sector de la construcción es uno de los que arrojan mayor índice de parados.

### ¿UN NUEVO AGRAVIO?

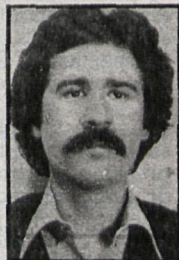
Cuando se corrió por el Pilar la noticia de que las obras del centro comercial se estaban realizando con obreros «traídos de fuera», los vecinos se sintieron como si un nuevo agravio se sumara a esa larga retahíla que comenzó en 1956, cuando la zona cayó en manos del empresario José Banús. Si el apoyo o, al menos, la simpatía hacia una acción espon-

tánea e individualista ha sido bastante generalizado, se debe, sin duda, a los dos elementos ya barajados: la solidaridad ante el paro y la antigua sensación de barrio castigado. Un tercer elemento es la aparición, desde distintos terrenos, de iniciativas destinadas a resucitar el difunto movimiento vecinal madrileño.

Aquel movimiento vecinal tuvo su nacimiento en los años 73-75, su auge en el 76 y su decadencia en el 77. Varios ingredientes se mezclaron en la decadencia: las responsabilidades políticas (entre todos lo mataron y él solo se murió...), la llegada de la democracia a los ayuntamientos (con lo que desaparecía una parte, sólo una parte, de la razón de ser de las asociaciones) y la apatía cívica generalizada, el llamado desencanto... En la actualidad, superada o asumida alguna de estas circunstancias, los ciudadanos de los núcleos urbanos de Madrid vuelven a sentir el cosquilleo de la participación, una participación que no tiene por qué limitarse a votar cada cuatro años o a formar parte de los consejos vecinales (en algunos distritos, por cierto, están funcionando muy bien).

### RESURRECCIONES INSTITUCIONALES

Este cosquilleo se traduce en iniciativas espontáneas, como la del barrio del Pilar, en resurrecciones institucionales (la Federación Provincial de Asociaciones de Vecinos ha vuelto a la prensa con una pintoresca reivindicación: la celebración de festejos taurinos callejeros) y en organizaciones surgidas ante problemas concretos: la Coordinadora de Barrios en Remodelación. Los ayuntamientos deberían prestar la máxima atención a estos fenómenos, que quizá obedezcan a una lógica nada casual. Como en los primeros tiempos del movimiento ciudadano, la tendencia dominante es hacia la acción y organización en torno a problemas concretos. El renacimiento de cualquier tipo de movimiento reivindicativo ciudadano, del tipo que sea, debe ser acogido con interés por los gobernantes locales. Las reivindicaciones vecinales deben encontrar en los ayuntamientos amparo y no rechazo. Las relaciones entre un movimiento vecinal de los años ochenta y un ayuntamiento no pueden ser de hostilidad, sino de colaboración.



Carlos SANTOS

## CISNEROS

PERIODICO DE LA REGION

DIPUTADO DELEGADO:  
Luis Moreno Fernández

DIRECTOR EN FUNCIONES: Ricardo Martín

COORDINADOR LOCAL: Jesús García

SECRETARIA DE REDACCION:  
Laura Pérez del Toro

DOCUMENTACION: Rosario Gallego

### COLABORADORES:

Pedro Calvo Hernando, Cristóbal Carretero, Rosario Gallego, Francisco Herrera, Rodrigo López Alonso, Antonio García Rayo, Manuel Estrada, Ramón, Josep M. Sanmartí, Juan Luis de Simón Tobalina, P. J. García, Gregorio G. Luján, Fuencisla Muñana, Jorge Laverón, Juanjo Albarrán, Carmen Rivas, Carlos Santos, Antonio Merino, Antonio García Ruiz

### FOTOGRAFIA:

Asunción Abad, Fernando Berenjeno

### DIRECTOR DE DISEÑO:

Pascual Arribas

### CONFECCION:

Carlos M. Hernández, Fernando Martín

Las opiniones publicadas en CISNEROS en las entrevistas, artículos, crónicas y reportajes de sus colaboradores no son compartidas necesariamente por nuestra revista

EDITADO POR LA EXCMA. DIPUTACION PROVINCIAL DE MADRID

REDACCION Y ADMINISTRACION:

Miguel Angel, 25. Teléfono 441 36 40

IMPRIME: LA EDITORIAL CATOLICA, S. A.:

Avda. Mateo Inurria, 15. Madrid-16

PUBLICIDAD: Víctor Sagi. Señorita Azucena Larraza. Tel. 2544408

DEPOSITO LEGAL: M. 5.684-1958. ISSN 0412-5908

ramón

