

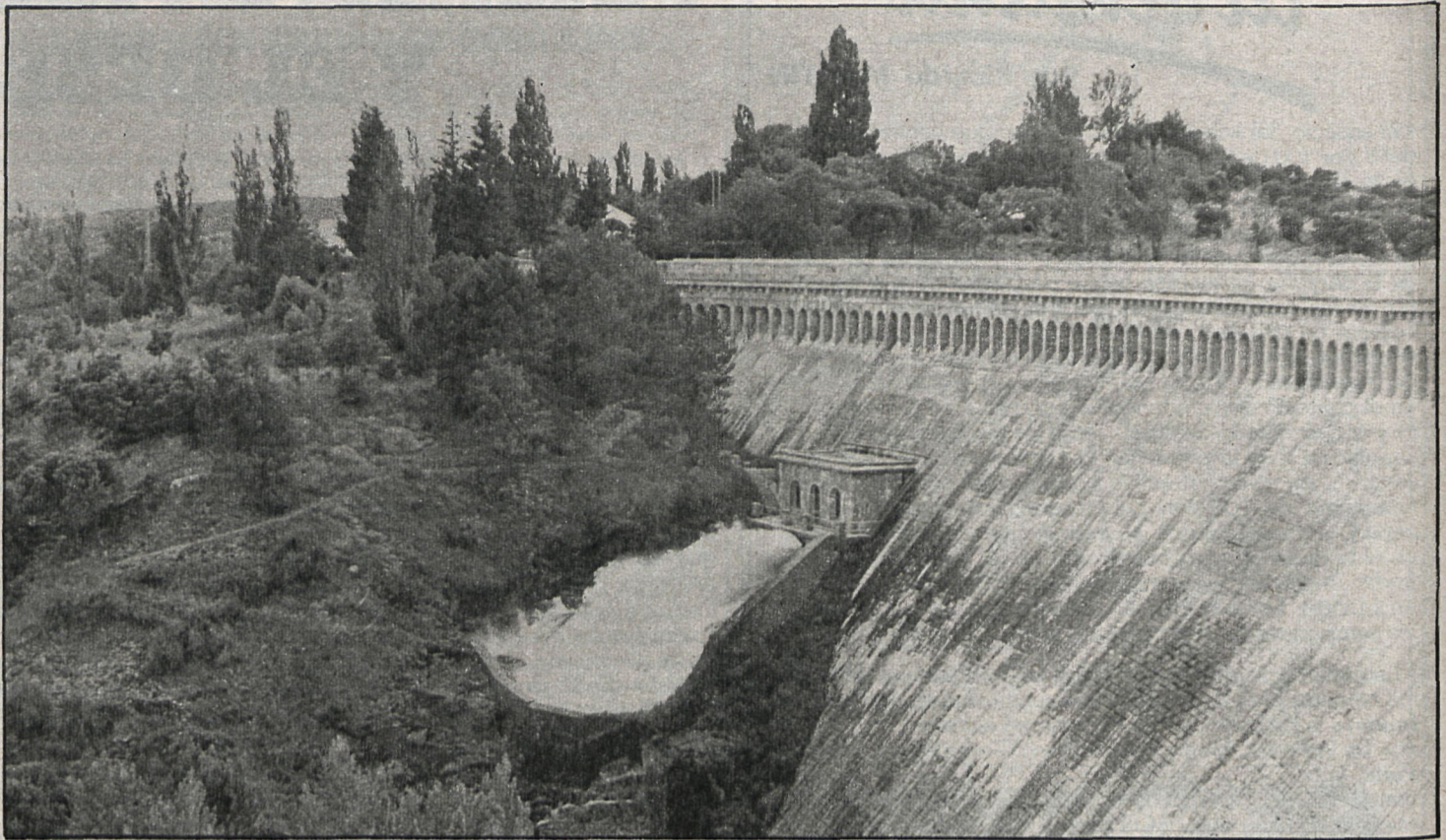
La sequía que asedia en la actualidad a España, y que no parece tener intención de abandonarnos, sigue siendo un problema acuciante para las poblaciones de la sierra de Guadarrama, en la actualidad suministradas de agua por los embalses de Navacerrada, Navalmedio y La Jarosa, así como el trasvase del embalse de Santillana, conectando con la red de la sierra para casos de emergencia, aunque su efectividad durante el verano pasado, temporada en la que la sequía hizo estragos, se pone en duda, pues las restricciones de agua y el abandono de riegos de jardines y zonas verdes, tanto privadas como públicas, fue inevitable en varias poblaciones de la zona. En pueblos como el de Guadarrama, cuya población pasa de 6.000 habitantes en invierno a 60.000 habitantes en verano, todas las grandes piscinas se llenan a principios de temporada, lo cual supone un gasto de agua considerable a tener en cuenta

En vista de la actual demanda, no satisfecha en su totalidad, y de la larga continuidad de la sequía que promete agravarse en el próximo verano, si el tiempo no lo remedia, se ha dado salida, por el Consejo de Ministros, al proyecto de construcción del embalse de La Aceña, sobre el río del mismo nombre, en el término municipal de Peguerinos (Ávila), y de una conducción que permita su enlace con el embalse de La Jarosa. Este proyecto tiene la misma antigüedad que el citado embalse de La Jarosa, pues durante la construcción de éste se vio la futura necesidad de su realización, pero que por unas causas y otras, ha sido aprobado hace sólo unos días.

#### CONEXION CON LA JAROSA

El proyecto, con un presupuesto de 2.646 millones de pesetas y un plazo de ejecución de 48 meses, engloba la construcción del embalse de La Aceña, del tipo de escollera con pantalla de hormigón con 64 metros de altura sobre crecimientos y con capacidad de 31 millones de metros cúbicos. Asimismo, la conducción de aguas de La Aceña a La Jarosa es de quince kilómetros de longitud y con capacidad para tres metros cúbicos/seg.

Las previsiones que conlleva el proyecto son, para el año 1986, de 585.000 habitantes, en toda la sierra, en verano y 115.000 en invierno, proyectándose para el año 2000, con unos 710.000 habitantes en ve-



Los embalses de la región madrileña se encuentran muy por debajo de su capacidad real por la larga sequía que viene afectando a nuestro país, siendo causa de graves problemas de abastecimiento

Para su construcción, el Gobierno aprobó un presupuesto de 2.646 millones de pesetas

## VIA LIBRE AL EMBALSE DE LA ACEÑA

- Su entrada en funcionamiento, en un plazo de 48 meses, pondrá fin a los graves problemas de abastecimiento que sufren más de veinte pueblos en la sierra de Guadarrama
- La nueva presa, cuya capacidad será de 31 millones de metros cúbicos, estará conectada con el embalse de La Jarosa

rano y 153.000 en invierno. Beneficiándose de la realización de estas obras están los pueblos de Cercedilla, Los Molinos, Navacerrada, Becerril de la Sierra, Collado Mediano, El Boalo, Moralarzal, Alpedrete, Guadarrama, Collado Villalba, Hoyo de Manzanares, Torrelo-dones, Galapagar, El Escorial, San Lorenzo de El Escorial, Zarzalejo, Colmenarejo, Valde-

morillo, Fresnedillas y Navalagamella. En total veinte pueblos serranos que este verano se verán en su mayoría «con el agua al cuello».

#### LA SEQUIA

La sequía en sí es un fenómeno que responde a unos ciclos climatológicos que periódicamente se repiten. Buscan-

do en el pasado de nuestro país se puede observar que se han ido sucediendo períodos de grandes sequías intercalados con épocas de abundancia de aguas. No obstante, el hombre no es tan ajeno al problema, pues la deforestación a la que somete al país, tanto por incendios forestales, como por la explotación de la madera y por roturaciones del terreno para

cultivos extensivos, ayuda a la continua desertización del terreno, que atrae y prolonga los períodos de sequía. A esto se le suma la despreocupación por nuestra riqueza forestal, que comparada con los países nórdicos, que por cada árbol que se tala o pierde plantan dos árboles jóvenes, comienza a ser preocupante y tema en el que se ha de pasar de inmediato de la apología naturista y demagógica del problema a hechos reales y tangibles.

Tomando como ejemplo al pueblo de Guadarrama, cuyos recursos hidráulicos no eran en la antigüedad tan escasos, se observa que a pesar de su aumento demográfico, éste no es la causa de todos los problemas ahora existentes. Con la construcción del embalse de La Jarosa, el Canal de Isabel II cerró una serie de depósitos repartidos por la sierra en su término municipal, que aun en su mínima capacidad individual, juntos aportaban una considerable cantidad de agua de manantiales. A partir del verano pasado, y ante las restricciones de agua, se comenzaron las obras de reincorporación al servicio de estos depósitos al observar su necesidad. Un caso similar fue el cierre de los pozos de La Dehesa que abastecían, antes de la construcción del embalse, a la población de Guadarrama y que fueron nuevamente puestos en servicio, también el verano pasado, ante la incapacidad del embalse de La Jarosa de cubrir la fuerte demanda. La previsión y el cálculo de los futuros problemas ha de ocupar tan primordial sitio como los nuevos proyectos que en ocasiones se realizaron y se realizan sin «ton ni son».

J. LOPEZ CALZADA



Pueblos como Cercedilla se verán beneficiados con la ejecución del proyecto que pronto se pondrá en marcha

Manuel Girona, presidente de la Diputación de Valencia, se acerca hoy a las páginas dedicadas a «Las otras autonomías», para explicar a nuestros lectores el sentido histórico, el significado del estatuto, el cómo la Diputación ha afrontado el tema autonómico y la valoración de los políticos y ciudadanos de la autonomía de Valencia. La presente entrevista, que viene a sumarse a las informaciones elaboradas por los gabinetes de prensa de las diferentes autonomías que hemos publicado en anteriores semanas, aporta una visión del ayer y hoy de un Gobierno autónomo que prácticamente funciona a pleno rendimiento.

## LAS otras AUTONOMIAS

Declaraciones de Manuel Girona, presidente de la Diputación de Valencia

# COMUNIDAD VALENCIANA

—¿Cuál es el sentido histórico de la autonomía de Valencia?

—En mi opinión, la autonomía valenciana tiene, efectivamente, una razón de ser que enlaza con nuestras raíces históricas.

Durante la II República, los deseos de recuperación de nuestra personalidad se plasman a través de diversas iniciativas culturales, cívicas y políticas que están a punto de desembocar en la consecución del estatuto autonómico, esto es: en la obtención del instrumento jurídico capaz de fundamentar institucionalmente esta inquietud social. Pero la andadura de la historia de nuevo trampeó la catalización de ese deseo.

Más recientemente, se reanuda con creciente intensidad el camino de nuestra recuperación como nacionalidad. Cabe destacar, sin embargo, que ya no sólo se plantea esta recuperación desde un plano estrictamente histórico; en esta nueva etapa enfocamos el hecho autonómico como un soporte en el que se conjuga el autogobierno con la recuperación cultural y la modernización de nuestra sociedad en todas sus facetas.

—¿Qué papel juega la corporación provincial dentro de la Comunidad Valenciana?

—La Diputación de Valencia ejerce y practica con absoluta decisión una labor de pleno apoyo a la Generalidad. Desde el primer momento hemos puesto a su disposición los recursos materiales y humanos que necesitaba esta institución en orden a la complementación del entramado administrativo que su nueva condición exigía. En definitiva, hemos materializado una decidida voluntad política de colaboración que tiene como dirección firme y norte fijo procurar que la Generalidad alcance el rango y dignidad que el estatuto le otorga como Gobierno de todos los valencianos.

### TOTAL APOYO A LA GENERALIDAD

—¿Qué papel jugará con la aplicación real del estatuto, una vez transferidas todas las competencias de la Administración Central?

—La respuesta a esta pregunta incide de nuevo en el texto autonómico de nuestra comunidad. A tal respecto en el estatuto se perfila que las diputaciones tendrán, en primer lugar, las funciones que se establezca en la legislación estatal. Por otra parte, y a través de las Cortes valencianas, se podrá delegar en la Diputación aquellas competencias que no sean de interés general para la comunidad autónoma en áreas de obras públicas, sanidad, cultura y asistencia social. Por último, y en la medida en que la Diputación Provincial actúa como institución de la Generalidad, deberá someterse a ésta tanto en lo que atañe a la regulación y control de las competencias delegadas como en lo que se refiere

a aquellas funciones hasta ahora propias de la misma, pero que en el futuro puedan considerarse como de interés para la comunidad.

—¿Cuál es la valoración del trabajo llevado a cabo por el Gobierno que usted preside durante los cuatro últimos años?

—Aunque resulte tópico afirmarlo, mi impresión global es altamente positiva. En 1979 la inserción social de esta Corporación era muy escasa.

Desde la perspectiva de los servicios para la comunidad, el alcance de lo conseguido merece, asimismo, una especial mención. Las mejoras en los centros sanitarios, la implantación de centros de planificación familiar, la difusión cultural, la asistencia social, el apoyo a la labor educativa e investigadora, la promoción del valenciano y otras muchas facetas que no puedo desarrollar aquí minuciosamente. No obstante, debo añadir a este rápido esbozo la voluntad de acercar la Diputación a los municipios y a la población en general; voluntad que se ha materializado en la creación de las asesorías comarcales, en los consorcios contra incendios y en la desconcentración de la asistencia social y psiquiátrica, entre otras actuaciones.

### CONCEPTO DE SOLIDARIDAD

—¿Hay el mismo desfase entre los pueblos valencianos que el existente en Madrid entre grandes y pequeñas poblaciones?

—En cierta medida, el proceso constatado en Valencia ha sido similar al de Madrid. Tanto en los años sesenta como en los setenta se ha producido un intenso proceso inmigratorio que ha conllevado a profundos desequilibrios territoriales. De los 263



municipios de la provincia, aproximadamente 200 tienen menos de 5.000 habitantes, existiendo un segundo grupo reducido en cuanto a número, pero de gran importancia por lo que atañe a su entidad demográfica, que ha padecido, por lo general, un crecimiento descontrolado. Este fenómeno es particularmente relevante en el Área Metropolitana de Valencia, donde a menudo se ha dado un caso urbanístico que ha relegado las necesidades sociales de los ciudadanos, o en el peor de los casos simplemente las ha ignorado.

La actuación de la Diputación se ha encaminado a la atención de ambos fenómenos mediante un amplio plan de inversiones. En definitiva, hemos tratado de implantar por la vía de la acción pública una interpretación global del concepto de la solidaridad.

—¿Cuáles son las relaciones con las Diputaciones de Alicante y Castellón?

—Las relaciones han sido cordiales, habiendo cristalizado en intensas reuniones de los presidentes de las tres Corporaciones, que han dado lugar a actuaciones conjuntas en materia de ferias especialmente, con el fin de que la oferta de ciertos productos o servicios valencianos se realizara de forma globalizada.

—¿Cómo se encuentran los pactos entre el PSVP-PSOE y el PCVP-PCE dentro de la Diputación?

—Generalmente, las relaciones entre ambos grupos han estado adecuadamente sincronizadas, permitiendo la presencia de una mayoría que ha logrado desarrollar un programa progresista y de intenso contenido social. He de afirmar, no obstante lo anterior, que también con el gru-

«La Federación Española de Municipios es el interlocutor más válido entre el Gobierno y los entes locales»

po de UCD han existido numerosas coincidencias, sobre todo en las cuestiones fundamentales, como son los presupuestos o los planes provinciales de obras y servicios. Esta circunstancia no es, evidentemente, producto de una coincidencia, sino que es el resultado de una visión política en la que se ha intentado que primara la adecuada gestión de los intereses valencianos por encima de otras cuestiones meramente accidentales.

—¿Cómo está afrontando la Diputación un tema tan polémico como la siderurgia y los Altos Hornos de Sagunto?

—La Diputación, a través de diversos acuerdos y actuaciones de sensibilización popular, ha propugnado reiteradamente la defensa de la industria siderúrgica instalada en Sagunto, manifestando en particular su opinión de que por razones estratégicas, comerciales y sociales se ha de avanzar paulatinamente hacia su conversión en una industria siderúrgica española. En definitiva, no se trata tan sólo de mantener esta posición en base a los problemas específicos de una determinada comarca como es la del Camp de Morvedre, sino también, y de forma todavía más acusada, en función de los intereses nacionales.

—¿Cuál es el papel a jugar por la Federación Española de Municipios y Provincias en el contexto de las relaciones entre las ciudades y provincias españolas?

—Como miembro de uno de los órganos rectores de la FEMP y como presidente de una corporación local entiendo que su papel es fundamental; y ello lo justifico, entre otras razones, porque es la forma más adecuada para establecer un interlocutor válido ante el Gobierno, capaz de indicarle las preocupaciones de los entes locales y las fórmulas para la resolución de aquellas. La significación de la FEMP creo que en la práctica se ha justificado ampliamente, como lo demuestra el creciente número de adhesiones que está teniendo; adhesiones que buscan aquel marco de unión para relacionarse con las instituciones mencionadas, pero que también procuran alcanzar un foro como la FEMP donde, a través de sus secciones especializadas, se puede obtener un provechoso intercambio de experiencias y soluciones.

Laura PEREZ  
DEL TORO



Manuel Girona, presidente de la Diputación de Valencia



■ Acaba de inaugurarse en Leganés el colegio Juan Ramón Jiménez, primero de los tres que se están construyendo actualmente en este municipio. Dispone de 24 aulas de EGB, y su creación, junto con la de otros dos restantes, fue objeto de numerosas reivindicaciones por parte de los vecinos y autoridades de este municipio. El pasado año se celebró una tumultuosa manifestación en la que se ponía de manifiesto la necesidad de estos tres nuevos centros para satisfacer la demanda escolar que se esperaba para los próximos cursos.

■ En Pinto se inauguró, asimismo, el nuevo instituto, que dispone de 16 aulas, dos pistas de deportes, un gimnasio y otro tipo de instalaciones de las que los alumnos carecían en el antiguo centro, ubicado en un edificio que no reunía las condiciones deseables. Está situado a las afueras de la ciudad, en la Cañada Real de la Mesta, cerca del campo de fútbol.

■ Se han celebrado en Alcorcón las primeras jornadas de enseñanza, organizadas por el Ayuntamiento de esta localidad. En ellas se analizó la situación de la enseñanza en el municipio a todos sus niveles y formas, a la vez que se han discutido las soluciones a los problemas que actualmente se tienen planteados.

Participaron 500 personas, entre las que se encontraban padres, maestros y alumnos. Aunque los debates iban referidos principalmente a la enseñanza en Alcorcón, se hizo también referencia a la situación de este importante tema en todo el país, analizando asimismo las perspectivas que se abren con la autonomía de la provincia.

Entre los puntos debatidos figura el de la situación de la escolarización de cero a cuatro años, en preescolar y EGB, enseñanzas medias, educación de adultos y educación especial, queriendo poner así de manifiesto que todas las opciones deben ser tratadas en la misma medida.



Las conclusiones de estas jornadas serán tenidas en cuenta y estudiadas por el Ayuntamiento. A la clausura asistió el director general de la Delegación Provincial de Enseñanza, Gonzalo Junoy, así como el alcalde de la localidad, José Aranda.

Podrán consultar desde temas laborales hasta jurídicos

## OFICINA DE INFORMACION PARA LOS JOVENES DE GETAFE

Los jóvenes de Getafe contarán en breve con una oficina de información, en la cual podrán consultar todo tipo de cuestiones, desde las de carácter jurídico hasta las relacionadas con la forma de ocupar el tiempo libre.

Este servicio, extendido en algunas ciudades de Europa como París o Turín, se ubicará en la Casa de la Juventud, y pretende atender a las necesidades de los cerca de 18.000 jóvenes, entre los catorce y los veinticinco años, que habitan en Getafe.

Según manifestó a CISNEROS Roberto Rodríguez, encargado de coordinar la oficina de información, en este momento se encuentran recogiendo aquellos datos que sean útiles a los jóvenes: servicios municipales y privados a los que pueden acceder dentro de la ciudad, como centros culturales, de esparcimiento, etc., temas legislativos y otros muchos que en la actualidad son desconocidos para un importante sector.

Entre la información que se tiene pensado proporcionar figura una bolsa de trabajo. «No pretendemos —afirma Roberto Rodríguez— sustituir a las oficinas de empleo, sino que nos dedicaremos a recoger aquellas ofertas que se refieren a trabajos menores que a veces tiene que hacer la juventud: pegar carteles, cuidar niños, etcétera.»

«Hemos pensado también —continúa— en recoger datos referentes a viviendas, pudiendo ofrecer una relación de habitaciones y pisos en alquiler. Asimismo creemos que sería interesante que a través de nuestra oficina los jóvenes realicen distintos intercambios de objetos. Dispondremos, seguramente, tanto de las ofertas como de las demandas para facilitar esta labor.»

### INFORMACION JURIDICA

La información de tipo jurídico será una de las más importantes dentro de este servicio, que dependerá de la Delegación de la Juventud de Getafe. «Estamos en contacto —señala Roberto Rodríguez— con un importante despacho

Esta experiencia se ha llevado a cabo en algunas ciudades de Europa, como París y Turín, y en varias capitales españolas

de abogados de este municipio para que colaboren en este proyecto y ofrezcan a los jóvenes que lo necesiten información de su competencia.»

Aparte de este tipo de datos se proporcionarán todos los referidos a ocupación del tiempo libre, como son los viajes, dónde pasar las vacaciones, etc. Todo ello servirá, sin duda, de gran ayuda a numerosos jóvenes que se encuentran desorientados.

«Lógicamente —comenta el coordinador de la oficina de información— habrá muchos problemas, como el paro, que no podremos resolver desde nuestro centro, pero ayudaremos al joven en bastantes cir-



El nuevo centro se ubicará en la Casa de la Juventud y estará al servicio de los 18.000 jóvenes entre catorce y veinticinco años que habitan en Getafe

cunstancias, como, por ejemplo, en sus relaciones laborales, asesorándole en caso de un despido improcedente; en temas relacionados con el servicio militar, como son las prórrogas; ayuda al muchacho que ha cometido algún tipo de delito, proporcionándole el asesoramiento de abogados, y otros muchos casos.»

Aunque en principio la oficina va dirigida a jóvenes entre los catorce y veinticinco años, esto no se tendrá en cuenta de una forma rígida, pudiendo solventar las dudas tanto de algunas personas que estén por debajo de la edad mínima y de los que hayan superado la edad tope.

### EXPERIENCIAS ANTERIORES

La fecha fijada en un principio para la inauguración de la oficina es el mes de junio. Has-

ta entonces las personas encargadas de su puesta en funcionamiento están trabajando intensamente por dotarla de los máximos recursos posibles, puesto que resolverá en gran medida muchas de las inquietudes que tiene planteadas en este momento la juventud de Getafe. Una vez que haya abierto sus puertas, se tendrán en cuenta las necesidades que van surgiendo a tenor de las cuestiones que se efectúan.

Aparte de algunas ciudades europeas como París y Turín, este tipo de servicios se encuentra en varias ciudades españolas, como Barcelona y Murcia, mientras en Zaragoza se está poniendo en marcha. En Madrid, la Delegación de la Juventud del Ayuntamiento ha realizado también algunos estudios para la creación de una oficina de información para los jóvenes de características similares a las citadas.

El alcalde de Fuenlabrada, decidido a no autorizar la venta al por menor en este establecimiento

La polémica surgida en Fuenlabrada en torno a la autorización o no al hipermercado Preco para vender productos al por menor ha vuelto a resurgir durante esta semana. El lunes se manifestaron las amas de casa a favor del hipermercado, teniendo el martes que ser desalojadas diversas personas, entre las que se encontraban numerosos empleados de la empresa Preco, cuando procedieron a entrar en el Ayuntamiento para intentar hablar con el alcalde, Manuel de la Rocha. Este, por su parte, sigue firme en su intención de no permitir la venta al por menor en el hipermercado, puesto que perjudicaría en gran medida a los pequeños comerciantes de Fuenlabrada.

Manuel de la Rocha ha señalado, por otra parte, que en la zona en que está situado el hipermercado el plan general no prevé que exista un establecimiento de este tipo y que no poseen licencia para convertir a un comercio de venta al por

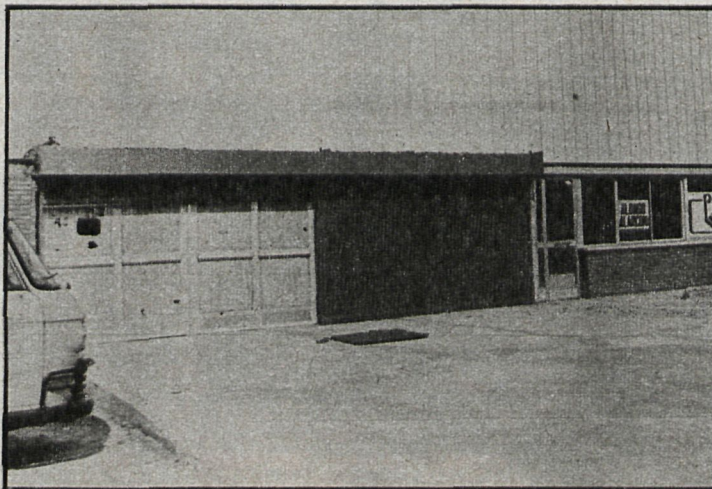
## CONTINUA LA POLEMICA EN TORNO AL HIPERMERCADO PRECO

mayor, según se concretó en su día, en un establecimiento para minoristas.

Como ya adelantó CISNEROS en su día, el conflicto viene de muchos meses atrás. Según el Ayuntamiento, la construcción del hipermercado se

hizo de una forma ilegal, por lo que se impidió la apertura del establecimiento para este fin, llegando a un acuerdo de que sólo se abriría como comercio dedicado a la venta al por mayor.

Los pequeños comerciantes



Aspecto exterior del hipermercado Preco

de la zona manifestaron en más de una ocasión sus temores de que un hipermercado pudiera perjudicar seriamente sus intereses, hecho que fue tenido en cuenta por la Corporación, decidida a no autorizar que Preco realizara la venta al por menor.

Algunas amas de casa se muestran, sin embargo, partidarias de contar en el municipio con un hipermercado, llegando incluso a manifestarse. La marcha, realizada el lunes pasado por estas mujeres, fue organizada, según Manuel de la Rocha, por Preco, puesto que fue el director del hipermercado quien negoció con la Policía Municipal el recorrido de la manifestación. La polémica, pues, continúa, tras muchos meses de tensiones entre las diversas partes encontradas, pero parece ser que Fuenlabrada no tendrá, por el momento, ningún hipermercado, según la firme postura del Ayuntamiento.