

E  
N  
E  
R  
O  
  
1  
9  
3  
3

# TABACOS

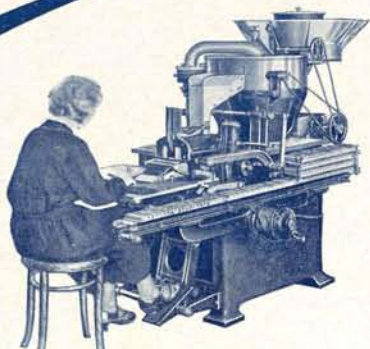
---

25 cts.

AÑO II Nº 10



# Universelle



La mejor maquinaria y la más  
moderna del mundo para la  
: : Industria Tabaquera :

Máquina de hacer tirulos de cigarros puros, modelo VK

Producción: 1.000 a 1.200 tirulos por hora.  
Adaptable para todas las vitolas.  
Relleno uniforme.  
Economía de tabaco.  
Despolvorización y limpieza del tabaco.  
Intercambio rápido por otras vitolas.

■ ■ ■

N. V. Export Naatschappij v/h J. C. Muller Stationsweg 85/87, ROTTERDAM (Holanda)

REPRESENTANTES GENERALES DE LA

*Universelle*

Cigarettenmaschinen-Fabrik

J. C. Müller & Co.

DRESDE

*United*

Cigarette Machine Company

Aktiengesellschaft

DRESDE

para máquinas cig: rreras y máquinas para la elaboración del tabaco.

## CONSTANTINO GONZALEZ Y COMPAÑIA

S. EN C.

Almacenistas, escogedores y  
exportadores de todas clases  
de tabaco de la Isla de Cuba

Cable: TINOGONZAL



Pedro Varela, núm. 120

Teléfono A-4842

H A B A N A

Rogamos a cuantos se dirijan a nuestros anunciantes mencionen siempre "TABACOS"



# SOBRINOS DE A. GONZALEZ

S. en C.

Cable "ANTERO"    :-    TELEFONO 3772

APARTADO 495

**ALMACENISTAS DE**

---

**TABACO EN RAMA**

---

INDUSTRIA, 152, 154, 156 Y 158

H A B A N A



# Nietos de J. CORRECHER

MADERAS DE PINO DE CUENCA Y DEL PAIS PARA  
CONSTRUCCION, MINAS Y ESPECIALIDAD EN CAJAS  
ENVASES - TRAVIESAS PARA FERROCARRIL - POSTES

ALMACENES Y FABRICAS DE ASERRAR EN

MADRID - CUENCA - ARANJUEZ (1)

TELEFONO 70205

TELEFONO 80

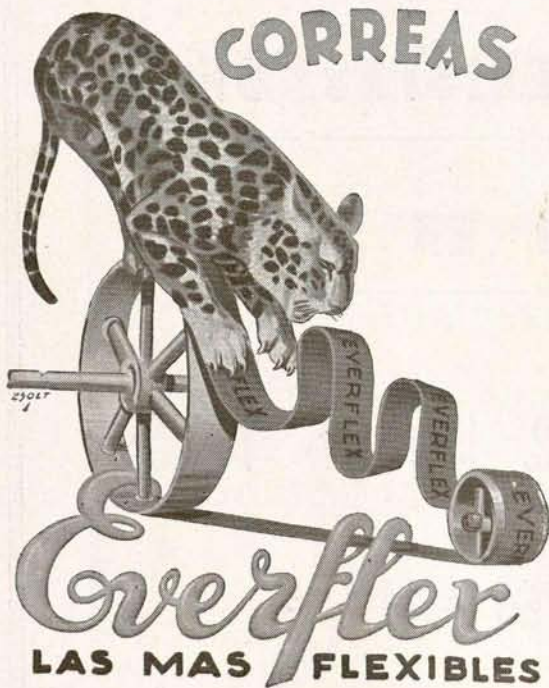
TELEFONO 32

OFICINA CENTRAL EN MADRID: ZURBARAN, 18

TELEFONO 32000

Proveedores de las Compañías de M. Z. y A.,  
— Norte y Arrendataria de Tabacos. —

(1) Los almacenes de Aranjuez y Cuenca están situados junto a las estaciones respectivas del ferrocarril. La fábrica de Madrid, en el Paseo de las Yeserías, 9.



Nombre y marca registrados

FABRICANTE: ANTONIO ARGIMÓN

Oficinas: Cortes, 733. Teléfono 51541. BARCELONA

Fábrica: Santiago, 7 y 9. Teléfono B 295. BADALONA

Nombre y marca registrados

ANTONIO ARGIMÓN

Oficinas: Cortes, 733. Teléfono 51541. BARCELONA

Fábrica: Santiago, 7 y 9. Teléfono B 295. BADALONA

Rogamos a cuantos se dirijan a nuestros anunciantes mencionen siempre "TABACOS"



Los cigarrillos  
**CAPSTAN**  
**NAVY CUT**  
Son los mejores



W. D. & H. O. Wills  
BRISTOL AND LONDON

Los cigarrillos  
**LUCKY**  
**STRIKE**



"It's toasted"

NO IRRITAN  
LA GARGANTA





El mejor  
cigarrillo

**Camel**



**ESTABLECIMIENTOS BEISSIER**

TELÉF. 5258 PASAJES (GUIPÚZCOA)

PROVEEDOR DE LA COMPAÑIA ARRENDATARIA DE TABACOS

**COLAS Y GOMAS EN PASTA  
Y EN POLVO PARA TODOS LOS  
USOS INDUSTRIALES**

Rogamos a cuantos se dirijan a nuestros anunciantes mencionen siempre "TABACOS"



# TABACOS

Publicado por la Asociación de Empleados y Dependientes de la Compañía Arrendataria de Tabacos

Dirigir la correspondencia y colaboración al Comité de Redacción: Barquillo, núm. 5. - MADRID

## D. ALEJO SESÉ Y ECHEZARRETA

Cuando en los principios del siglo se comentaba dentro y fuera de España la evolución progresiva y brillante de nuestra Renta de Tabacos, automáticamente se fijaban todas las inteligencias en dos personas excepcionales que sintetizaban la industria: D. Eleuterio Delgado y su técnico y colaborador D. Alejo Sesé.

Nació D. Alejo Sesé el 17 de julio del año 1862, en el pintoresco pueblo de Salvatierra, de Alava, que fué siempre, hasta el día de su muerte, amor de sus amores; y después de una juventud desarrollada en lugar y en días tan azarosos y emocionantes para la Patria, fué a estudiar la carrera de Ingeniero industrial a la Escuela de Barcelona, donde sus condiciones de carácter, su compañerismo y su ingenio, le hicieron pronto una de las figuras más populares y queridas.

Su rápida comprensión de los problemas mecánicos, sus facultades de asimilación y su equilibrado criterio técnico, que luego fueron sus constantes elementos de trabajo, se armonizaban en aquel entonces con la admiración por Lagartijo y, en general, por el arte de Pepe-Hillo. Tal vez ese trabajo de coordinación de actividades tan diversas forjó su temperamento, que supo en todos los instantes sobreponerse a las sorpresas de la realidad, a los contrastes de la vida.

Terminada la carrera, dejando tras sí una estela de admiración, de simpatía y de cariño, marchó a Suiza, donde trabajó dos años en los talleres de Oerlikon, en aquel entonces aun mucho más que hoy una de las primeras manufacturas industriales de Europa, iniciándose en la construcción mecánica y en la eléctrica, por entonces naciente, adquiriendo un conjunto de conocimientos que le permitieron después desarrollar materialmente en la práctica los principios y las concepciones científicas más abstractas.

Preparado de esta manera para la vida, fué nombrado Ingeniero de la Fábrica de Tabacos de La Coruña en la primavera de 1891, y en nueve años desarrolló sucesivamente sus actividades en Coruña, Santander y Logroño, donde, como Jefe, pudo ya desarrollar ampliamente sus iniciativas.

En 1895, comprendiendo el Consejo la necesidad de reorganizar la industria, acordó visitar las principales fábricas de la Regie Francesa, y a su regreso, preocupados tal vez por las iniciativas del Jefe de Logroño, visitaron aquella Fábrica, encontrándose gratamente sorprendidos, hasta el extremo de dar cuenta de su misión en los siguientes términos: "...tenemos la satisfacción de decir al Consejo que la Fábrica de Logroño está mejor instalada, mejor organizada y supera como establecimiento industrial a la Fábrica de Gros Cailon, modelo de la Regie Francesa. Entrando en la parte principal de nuestra visita a Logroño, hemos de hacer constar que el problema mecánico de la in-



dustria tabaquera lo ha resuelto con gran éxito, a nuestro juicio, el actual Jefe de dicha Fábrica, D. Alejo Sesé."

No resultaba, por lo tanto, ninguna arbitrariedad el acuerdo de D. Eleuterio Delgado, del 10 de mayo de 1900, por el que definitivamente se incorpora a la Dirección al hasta entonces Ingeniero Jefe de la Fábrica de Logroño. Era necesario transformar las viejas fábricas de la Compañía en industria moderna, hacer la evolución de la labor manual a mecánica, y Sesé era el hombre.

Y fué entonces cuando, al poner en ejecución un amplio y meditado plan de reorganización de la vieja manufactura del Estado, actúan con pleno rendimiento todas las excepcionales facultades de D. Alejo Sesé, que con una orientación precisa e inquebrantable, pero modulando cada disposición y cada iniciativa a las condiciones y circunstancias de localidad y de personas, establece de un modo progresivo los jalones de la nueva fabricación, contemporizando aparentemente con los viejos procedimientos, encarnados con frecuencia en núcleos de operarios y de operarias, ciegos a toda reflexión, que tan sólo ante los resultados y los beneficios tangibles y positivos, producidos en el taller vecino, van adquiriendo la certeza de que en el programa de evolución se había tenido muy en cuenta la justa y necesaria dignificación del personal obrero.

Está presente en la memoria de todos los que en aquella fecha pertenecíamos al servicio de la Compañía, la mañana en que se tuvo conocimiento de que las operarias de la Fábrica de Alicante habían pegado fuego a las máquinas que, como principio de una instalación, se mandaban a aquella Fábrica. Quizá fué D. Alejo Sesé la única persona que no perdió la serenidad en aquel instante, contestando a la violencia con una amable cortesía y manifestando que él había pensado hacer un gran favor a las hijas de las mismas incendiarias. Se recogieron las máquinas no destruidas y, pocas semanas después, funcionaban normalmente en la Fábrica de Sevilla, manejadas por nuevos operarios, que nunca soñaron ni habían tenido la esperanza de ingresar en la Compañía. La lección había resultado eficaz; los que hoy visiten la Fábrica de Tabacos de Alicante apenas podrán comprender la realidad de este suceso, digno tan sólo de aquellas mentalidades obreras de un siglo atrás, cuando en los comienzos del siglo XIX el Ministro Pitt establecía los fundamentos de las manufacturas textiles en Inglaterra.

No fué D. Alejo Sesé el simple técnico de taller capaz de ejecutar con más o menos perfección un trabajo o una labor; fué el industrial que, con su vista de águila, contempla el conjunto del negocio, dando a cada uno de los factores que lo integran su importancia relativa en significación ponderal. La organización de las compras de tabaco en rama en los mercados europeos, donde llega a tener una personalidad destacada; las campañas de América, que él personalmente dirige y orienta con pleno conocimiento, dejando a sus Ingenieros allí delegados las adecuadas iniciativas, dentro siempre de la visión clara del conjunto que en cada momento interesa a la Compañía y al Estado, son la demostración más clara de sus dotes excepcionales como financiero.

La Compañía Arrendataria de Tabacos, que había contemplado en sus comienzos las acciones depreciadas en una quinta parte de su valor, llegaba a cotizarlas al 450 de su precio inicial.

Murió D. Eleuterio Delgado, compañero inseparable de D. Alejo Sesé desde 1895; la Compañía continuó su marcha evolutiva, su programa de transformación; se terminaron las nuevas fábricas de Valencia y San Sebastián; se construyeron las grandes instalaciones de Tarragona y Málaga, y en todos los problemas de la Compañía, grandes y pequeños, fué siempre su voz y su criterio los que marcaron el camino más acertado, la solución más conveniente.

Con una visión exacta de todos los problemas de la Renta, eran sus decisiones aparentemente espontáneas, consecuencia de toda una vida de labor inteligente; no siempre convenía a los intereses que defendía exponer la totalidad de su sólida documentación o de sus lógicas deducciones, y entonces, con una exquisita habilidad, buscaba en su pródiga memoria un cuento, un chascarrillo. ¿Quién no recuerda haberse visto precisado a abandonar las más



complejas teorías científicas ante la violenta moraleja de un cuento, que terminaba la discusión más técnica y más abstracta? Y es el caso que aquella moraleja encerraba en aquel momento una dosis extraordinaria de filosofía natural, que más tarde, sólo más tarde, la realidad se encargaba de demostrar-nos cuán acertado había sido en sus dictámenes y opiniones.

Cuando en la actualidad se visita la Fábrica de Logroño, unos porque lo conocieron, otros por tradición, todos hablan de un Jefe y un Ingeniero que fué en épocas muy remotas la personificación de la inteligencia y de la bondad; es seguro que al andar de los tiempos, cuando rijan los destinos de la Compañía nuevas ideas y nuevos hombres, quedará en la memoria de los que le conocieron y conocerán los que le sucedan, como tradición, la figura inteligente y amable de D. Alejo Sesé y Echezarreta, que al dedicar su vida y su talento incomparable al servicio de la Compañía, supo hacer de esta entidad uno de los fundamentos más firmes de la economía de un país y, por ello, del adelanto y del progreso de su patria. Descanse en paz.

---

---

P A P E L   D E   F U M A R

*Indio Rosa*

---

---

A M A N E R A   D E   C O L O F O N

*883 participantes en la suscripción pro huérfanos demuestran bien a las claras, a la vez que los buenos sentimientos de esta colectividad, a la que nos honramos en pertenecer, el anhelo patentizado, casi unánimemente, de que la demostración hecha, por hermosa que haya sido, no puede quedar como caso aislado, sino que debe significar el primer paso para la consecución de fines más prácticos y duraderos.*

*128 inocentes criaturas privadas del apoyo moral y material de sus progenitores; recogidas algunas en asilos oficiales; repartidas otras entre familias de buenos sentimientos, y necesitadas, las más, de los recursos necesarios para subsistir y educarse, nos acusan a todos, altos y bajos, de no haber sabido cumplir con nuestros deberes.*

*No hay periodo en la vida del hombre que necesite y merezca más protección y apoyo que el de la infancia. Y no hay protección más noble y desinteresada que la que se presta a inocentes criaturas que nada pueden devolvernos en cambio.*

*Es una acción exenta de egoísmos. Es un placer que sólo pueden gustar las almas de sentimientos elevados.*

\* \* \*

*Queremos, como el filósofo griego, demostrar el movimiento andando. Y, al efecto, publicados quedan los Estatutos que han de regular la Institución de pensiones y nombrada la Comisión que ha de recoger, por de pronto, las adhesiones que se reciban y estructurar, después, el organismo administrativo.*

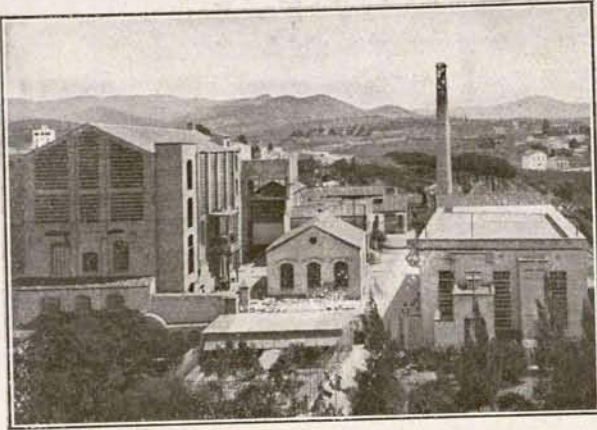
*Seguros estamos de contar con las adhesiones de aquellos padres que tengan hijos menores de edad. No dudamos del concurso de aquellos otros a quienes, aunque no les afecte directamente, por no tenerlos, o haber conseguido la dicha de verlos hombres, no por ello se han de negar a suscribir una modesta cuota.*

*Pero todo esto, aun siendo mucho moralmente, es poco para alcanzar los fines deseados.*

*Necesitamos también que la Compañía aporte su concurso y que el Estado, cumpliendo uno de sus fines tutelares más elementales, coadyuve a dar vida a esta naciente Institución, digna, por todos los conceptos, de ser apoyada.*



C.C. } BANCO DE ESPAÑA  
BANCO CENTRAL



# PEDRO ALVAREZ

FABRICACIÓN  
DE  
PRODUCTOS PARA APRESTOS  
COLAS VEGETALES  
PARA  
INDUSTRIAS DEL PAPEL Y CARTÓN

SOCIEDAD ANONIMA DE PRODUCTOS QUIMICOS

=====  
CASA FUNDADA EN 1899  
=====

•  
VOSGELINES, DEXTRINAS  
ADRAGOSA, BRITISH-GUMM  
GOMMAGE PÂTE, GUTTE-GLUE  
GOMME DES VOSGES

Central: BARCELONA, Viladomat, 137

•  
GOMA SEMILÍQUIDA  
Y  
GUTTE-GLUE "TCA"  
ESPECIALIDADES

Agencia: MADRID, Trafalgar, 17

PARA  
LAS FÁBRICAS DE TABACOS

Fábrica en SAN FELIU DE LLOBREGAT

•  
COLAS ESPECIALES  
PARA

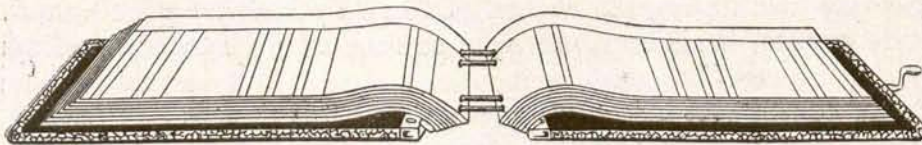
APLACAJE DE MADERAS  
EN POLVO A FRÍO PARA PAPELES PINTADOS  
EN PASTA Y LÍQUIDAS  
ETC., ETC.

TELEFONOS { Fábrica: 7 de San Felú de Llobregat.  
Central Barcelona: 31661.  
Agencia Madrid: 34359.

•  
DROGAS INDUSTRIALES

=====  
DIRECCION TELEGRÁFICA: PEDAREZ

Libros rayados de hojas cambiables "EME" Fabricación nacional.  
Patente y marca registradas.



Necesarios en Oficinas de Bancos, Fábricas, Almacenes y en toda Casa de Comercio.  
Libros registro cosidos, Diario, Mayor, Cuentas corrientes, etc., fabricados sobre encargo y conforme a  
modelos especiales de clientes.

EDITORIAL ELÉXPURU HERMANOS, S. A.

Alameda de Mazarredo, 16. — BILBAO

Pídanse catálogos.

Rogamos a cuantos se dirijan a nuestros anunciantes mencionen siempre "TABACOS"



A conseguirlo han de dirigirse todos los esfuerzos de la Comisión, y seguros estamos de que sus esperanzas no quedarán defraudadas.

Y con estas breves consideraciones, la Junta Directiva de la Asociación de Empleados y Dependientes de esta Compañía da por terminada su actuación en este asunto.

### TERCERA Y ULTIMA RELACION DE DONATIVOS RECIBIDOS PARA LOS HUERFANOS Y LIQUIDACION DE LO RECAUDADO

Suma anterior.....	6.036,25	ptas.
Personal del servicio de vigilancia de Cádiz, no incluido en la relación anterior.....	78,00	"
TOTAL RECAUDADO.....	6.114,25	"
a deducir por gastos de varios envíos.....	34,25	"
LÍQUIDO.....	6.080,00	"
128 donativos entregados, a 47,50 pesetas.....	6.080,00	"

#### ESCUELA DE ESTUDIOS PRACTICOS

Olivar, núm. 1, principal

— MADRID —

Preparación para el ingreso en el Cuerpo de

**EMPLEADOS ADMINISTRATIVOS DE LA COMPAÑIA ARRENDATARIA DE TABACOS**  
por el funcionario de las Oficinas Centrales D. ENRIQUE GONZALEZ SIMARRO,  
Profesor Mercantil, con la cooperación de profesores especializados.

De los 50 aspirantes aprobados en la convocatoria anterior, 30 fueron alumnos de esta Escuela y obtuvieron los números 1, 2, 5, 6, 8, 9, 10, 11, 12, 13, 14, 17, 18, 20, 22, 23, 24, 26, 30, 32, 33, 34, 35, 36, 37, 39, 40, 41, 44 y 50

## LA ORGANIZACION DE LA VENTA DE TABACOS EN ESPAÑA

### Expendedurías. - Su estado actual

La base del Monopolio de Tabacos en nuestro país es la fabricación de labores y su venta. Dos fases distintas que los sectores encargados de su explotación o desarrollo han de unificar, de identificar en una común aspiración: su mejoramiento.

El régimen regulador de la fabricación pasa desapercibido del público, preocupado sólo de la presentación y calidad de los productos elaborados por las fábricas, ofrecidos en las expendedurías, donde se establece el contacto entre el consumidor y la Renta.

Es, pues, de interés general dar a conocer esos modestos elementos, último eslabón de la Renta en su organización de ventas.

Las expendedurías, vulgarmente llamadas "es-

tancos", son los establecimientos de propiedad particular, a cuyo frente se hallan funcionarios "expendedores", designados entre los solicitantes que reúnan garantías de capacidad, moralidad y capital. Ellos son los encargados de vender los cigarros, cigarrillos y picados fabricados o contratados por la Compañía Arrendataria de Tabacos, administradora del Monopolio, así como también casi todos los efectos, timbres y sellos creados y exigidos por la ley del Timbre del Estado.

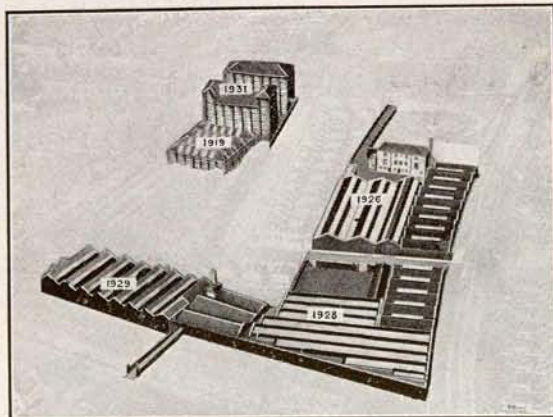
Está también autorizada la venta de tabaco y timbre en otros locales públicos, en virtud de concesiones determinadas, cuya descripción y estudio quedan fuera del presente trabajo.

Las necesidades del público y las convenien-



VISTA AEREA DE LAS FABRICAS MOLINS, TOMADA DESDE UN AVION

18.500 METROS  
CUADRADOS



## MOLINS MACHINE COMPANY LTD.

INVENTORES Y CONSTRUCTORES ESPECIALISTAS DE MAQUINAS PARA  
LA FABRICACION Y EL EMPAQUETADO DE CIGARRILLOS, Y PARA LA  
PRODUCCION E IMPRESION DE ENVASES PARA LOS CIGARRILLOS

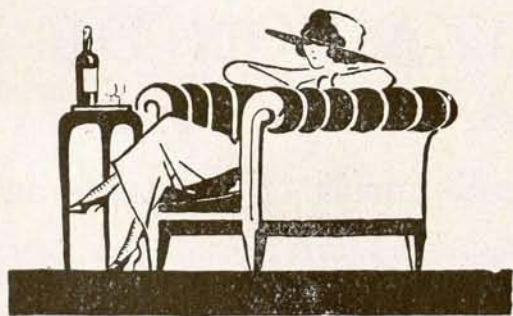
EVELYN STREET, LONDRES, S. E. 8.

Telegramas: Molinismo, Rothlow, Londres.

Cablegramas: Molinismo, Londres.

Teléfono: Bermondsey 1961 (siete líneas) [Cuadro telefónico particular]

JEREZ



AMONTILLADO  
FINO  
**ARGUDO**

VINOS Y COÑACS  
José ARGUDO

*Rogamos a cuantos se dirijan a nuestros anunciantes mencionen siempre "TABACOS"*



cias de la Renta señalan las expendedorías que deben funcionar, sin que su número exceda al de una por cada 2.000 habitantes o fracción de esta cifra. A tal límite sólo se llega, empero, en las pequeñas poblaciones. En las grandes ciudades el promedio es muy inferior, existiendo, en realidad, sólo una expendedoría para cada 3.000 o 4.000 habitantes, con evidente beneficio para las ya existentes.

No hay distinción alguna entre las expendedorías por razón del nombramiento, pero el desarrollo que adquieren establece una verdadera clasificación: 1.º, las que constituyen una importante fuente de ingresos, comparable a un buen negocio; 2.º, las que producen un rendimiento compensador, apenas, del trabajo ejecutado por las personas ocupadas en ellas; y 3.º, expendedorías que no llegan a producir lo suficiente para atender las más perentorias necesidades de la vida. En el tercer grupo deben incluirse las situadas en barrios o localidades de población reducida y, por tanto, de consumo escaso e insuficiente para sostenerlas.

locales o por las exigencias del saliente para dejar libre el suyo.

Procede después al surtido de labores y de efectos timbrados, cuyo pago efectúa al contado, de entre los que en número muy considerable constituyen ambas Rentas, con arreglo a las supuestas o conocidas necesidades del lugar y al capital de que disponga.

Este último es el factor determinante del éxito o del fracaso futuros, y la realidad demuestra, por desgracia, cómo gran número de titulares sufren enormes desilusiones al comprobar que el pequeño capital de que disponen, esperanza de fuertes rendimientos, no alcanza más que a darles un pequeño auxilio, por no ser suficiente para atender al nuevo negocio en completo desarrollo.

Con la puesta en marcha de la expendedoría inicia el titular un verdadero aprendizaje para el conocimiento del tabaco y de los timbres, así como de sus relaciones con la Compañía Arrendataria y con el público, que termina en un tiempo más o menos largo, después de las mo-

## COMPAÑIA ARRENDATARIA DE TABACOS

En la *Gaceta* del día 23 de diciembre se anuncia que el Consejo de Administración de la Compañía Arrendataria de Tabacos ha acordado el pago de un dividendo de 38,25 pesetas por acción por beneficios del ejercicio actual de 1932, segundo semestre del mismo, de las cuales se entregarán a los accionistas, por ser de su cargo el impuesto de utilidades, 35 pesetas líquidas por cupón, que se abonará sobre el que lleva el número 81.

Los rendimientos de estas últimas no representan más que un complemento de otros comercios emplazados en los mismos locales, a los que sirven de anuncio. Sus pocas existencias se limitan a las clases comunes o más económicas.

Pertenecen al primer grupo, escasamente, un 3 por 100 de las expendedorías creadas; al segundo, un 20 por 100, y al resto, el tercero.

La clasificación anterior está sujeta a modificaciones como consecuencia de las alteraciones en las ventas, por la variación de los factores que influyen, de una manera decisiva, en los rendimientos privativos de cada expendedoría: sitio de emplazamiento, independiente de la voluntad del titular; capital disponible, de su exclusiva determinación y esfuerzo aplicado a fomentar las ventas (conocimiento del negocio, carácter, trato al público, etc.). El buen aspecto, decorado y entretenimiento del local, de libre disposición del expendedor, contribuyen también a elevar el tono de la expendedoría.

La consecución de local es el primer problema que se presenta a los titulares al ser nombrados. Si se trata de una barriada o población carentes de expendedoría, será tarea fácil encontrar una tienda disponible; pero si corresponde a una vacante en sitio céntrico, el caso adquiere proporciones de conflicto por la limitación de

lestias y perjuicios inherentes a las confusiones o yerros sufridos.

Si las ventas aumentan con intensidad y puede aumentar en igual proporción el importe de sus sacas, la vida de la expendedoría queda asegurada, el esfuerzo del titular recompensado y automáticamente superada la categoría de la expendedoría.

Pero si las ventas no corresponden al afán del expendedor, por la escasez de población u otra causa, se produce el resultado contrario, y a ese mismo fin van a parar también aquellas que, a pesar de estar enclavadas en sitios de mucho público, no lo atienden, bien por falta de existencias o defectuoso trato.

Así se observan casos de excelentes expendedorías reducir sus ventas a cantidades irrisorias al cambiar de titulares, como otras sin importancia situarse entre las mejores.

El horario de trabajo de los expendedores ha sido rectificado y unificado hace poco, a petición suya, con normas distintas de las fijadas años atrás, y les dejan un margen de libertad de que antes carecían, con merma, sin embargo, de sus propias utilidades.

El coste de la vida actual, tan elevado que reduce los ingresos en todos los órdenes de la actividad, al repercutir en las expendedorías, se



## Ybarra y Compañía, S. en C. SEVILLA

Servicios regulares de cabotaje entre Bilbao y Marsella y puertos intermedios. — Línea Mediterráneo - Brasil - Plata,

Salidas regulares cada 21 días para Santos, Montevideo y Buenos Aires, por los grandes moto-trasatlánticos correos españoles «Cabo San Antonio», «Cabo San Agustín», «Cabo Santo Tomé».

Acomodaciones para pasajeros de clase de cabina.

Buques especializados para el transporte moderno de pasajeros de tercera, en camarotes exclusivamente.

Informes: En Sevilla, Oficinas de la Dirección, Apartado 15. Telegramas, Ybarra. — En Barcelona, Sres. Hijo de Rómulo Bosch, S. en C., Vía Layetana, 7. Telegramas, Romulobosc. — En Cádiz, D. Juan José Ravina, Beato Diego de Cádiz, 12. Telgrs. Ravina.

AGENCIAS EN TODOS LOS PUERTOS

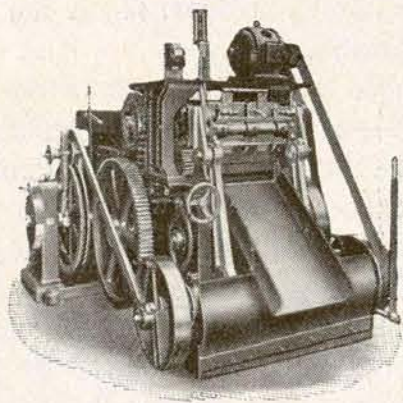
## UNION BOLSERA MADRILEÑA

(S. A.)

PAPEL Y SUS DERIVADOS

Almacenes centrales y oficinas.

General Lacy, 3 y 5 ■ MADRID



Máquina de picar tabaco accionada desde abajo.

### WILH. QUESTER

Fábrica de Maquinaria

KOELN-SUELZ (Alemania)

Suministra desde hace 78 años, como única especialidad,

toda clase de máquinas  
para la  
Elaboración del Tabaco.

## RIEUSSET

SOCIEDAD ANÓNIMA

### COMPañÍA GENERAL DE INDUSTRIAS GRÁFICAS

Capital: 1.750.000 Pesetas

SEPÚLVEDA, 90 AL 94 - TELÉFONO 31500

BARCELONA

FOTOLITOGRAFÍA OFFSET

HUECOGRABADO

LITOGRAFIA - TIPOGRAFIA - RELIEVES - GRABADOS

CAJITAS DE CARTÓN

TRABAJOS DE LUJO Y ECONÓMICOS  
REPRODUCCIONES DE ARTE

EXPOSICIÓN INTERNACIONAL DE BARCELONA 1929  
DOS GRANDES PREMIOS CON MEDALLA DE ORO  
(LA MÁS ALTA RECOMPENSA)

La  
soberbia  
voz  
de este  
gran  
cantante

*Carlos Gardel*  
1932



—Es un tributo a la perfecta calidad de los  
CIGARRILLOS de Virginia

## CRAVEN "A"

CON BOQUILLA DE CORCHO

Fabricados por Carreras. Un nombre español con una reputación internacional por la calidad de sus productos.

Rogamos a cuantos se dirijan a nuestros anunciantes mencionen siempre "TABACOS"



traduce en una disminución lenta del capital, cuando sus rendimientos no corresponden a las necesidades de sus titulares. Reducción que se acentúa a veces de modo rápido con motivo de la elevación de precios de labores o de efectos timbrados, cuyas diferencias deben reponer en seguida.

La repercusión en el surtido de la expenduría no se hace esperar.

En las expendurias se forja la marcha de las Rentas. A ellas acuden, en cumplimiento ineludible de la Ley, los contribuyentes por timbre; pero los fumadores afluyen sólo por su espontánea voluntad, en busca de sus labores predilectas, y si en los ingresos del primer concepto son meras oficinas recaudatorias, en las ventas de tabacos deben ser consideradas como factores productores de la Renta.

En las expendurias se resuelve el proceso

de la concepción técnica de nuevos tipos en la producción de labores nacionales y la modificación o cambio de vitolas en las extranjeras. Son, en su funcionamiento perfecto, el barómetro que marca con exactitud las oscilaciones de las preferencias del público por determinadas labores o marcas, y son también los elementos que deben decidir, con el esfuerzo personal y económico de sus titulares, a encauzar la marcha de la producción y de las ventas por los caminos que conduzcan a la mayor conveniencia y mejor provecho de los intereses de la Nación.

Es digno de atención cuanto contribuya a perfeccionar el funcionamiento de estos establecimientos, a fin de que su actuación responda siempre a la importante misión que deben desempeñar. En otra ocasión examinaré las posibilidades de llegar a conseguirlo.

JUAN SITJA

## CAJA DE AHORROS

# LA REFORMA DE SUS ESTATUTOS

Los compañeros de la Representación de Barcelona que vienen propugnando la modificación de la estructura de la Caja de Ahorros nos piden la publicación del documento que han dirigido a la Junta administrativa de la misma y nos ruegan estimulemos a nuestros lectores asociados de aquélla para que suscriban los boletines de petición de junta general.

Los artículos de nuestros colaboradores señores Navarro y Campano dan testimonio del interés con que se mira la reforma de esos Estatutos. Sería, en efecto, muy conveniente que la celebración de aquella junta general diera ocasión para compulsar las diversas opiniones de los asociados sobre los interesantes temas que la reforma pudiera abarcar. En tal sentido, y sin comprometer nuestro juicio sobre los distintos

puntos que trata, nos parece conveniente que la junta general delibere sobre ellos.

A continuación transcribimos la instancia de nuestros colegas.

“Los funcionarios de esta Representación han tenido la satisfacción de iniciar la labor encaminada a la modificación de los Estatutos por los que actualmente se rige nuestra Caja de Ahorros.

Aun convencidos de que el espíritu de éstos, que indudablemente satisfacían las necesidades de veintisiete años atrás en que fueron redactados, no llenan hoy la finalidad que debe presidir los actos de las entidades de Ahorro y Previsión, no hubiera nacido en nosotros el deseo de modificarlos si no se hubiera recogido el ambiente, más que favorable necesario, para que las iniciativas expuestas en la última junta general celebrada en Julio último y otras no menos demócratas y de acuerdo con los momentos presentes en que las colectividades, ávidas de renovación, se desenvuelven, no puedan

# FRANCISCO SOLÁ GENÉ

BARCELONA. -- Pedro IV, 162

FABRICA DE PRECINTOS, CHINCHETAS,  
LLAVES PARA LATAS DE CONSERVAS Y  
PIEZAS ESTAMPADAS EN GRAN SERIE



prosperar y convertirse en realidad por el obstáculo que a ello ofrece la anticuada estructura de nuestros Estatutos.

Lo expuesto, aparte de otras consideraciones, nos llevaron a emprender una obra que, consecuente con nuestros deseos, tenía la finalidad primordial de sembrar la semilla cuyo fruto debieran recoger nuestros sucesores; en esto solo cifrábamos, pues, la satisfacción del deber cumplido en beneficio de nuestra colectividad.

Para conseguir nuestro objeto nos impusimos la difícil labor de confeccionar un proyecto provisional de Estatutos que, tomando como modelo los actuales, tuvieran en él cabida nuestras mínimas aspiraciones.

Atentos siempre al respeto que nos inspiran nuestros superiores, y sin salirnos de los límites de la más estricta disciplina, pusimos en manos de los Excmos. Sres. Marqués de Amurrio y Director Gerente de la Compañía un ejemplar de nuestro trabajo antes de darlo a conocer a nuestros compañeros.

Cumplida esta demostración de respeto y deferencia a nuestros superiores, nos permitimos dar a conocer a todos los imponentes de Madrid y dependencias de provincias nuestra modesta labor que, por ser nuestra, admitía modificaciones muchas para llegar a ser perfecta; por ello se invitaba en nuestra circular dirigida a todos los compañeros a que cada uno de ellos nos indicara las sugerencias y modificaciones que debieran introducirse en el articulado de nuestro trabajo.

Aun no siendo total el número de boletines de petición de junta extraordinaria a los efectos por nosotros perseguidos y previstos en el artículo 18 de los Estatutos vigentes, los 286 boletines de petición de junta extraordinaria que debidamente suscritos obran en nuestro poder, número mayor de los que calculábamos en un principio, evidencia lo expuesto al comienzo de nuestro escrito.

Teniendo en cuenta, por otro lado, que la mayor parte de los boletines que no nos han sido firmados no supo-

nen oposición a nuestro proyecto desde el momento que no se han manifestado en contra, y si a circunstancias especiales que concurren en los interesados, cabe suponer que la Junta administrativa que tan dignamente usted preside daría una satisfacción a la mayoría de los imponentes convocando una junta extraordinaria en la que pudiera estudiarse nuestro proyecto y cuantas iniciativas de los compañeros tiendan a modificarlos o, en su caso, acordar la continuación de la vigencia de los actuales Estatutos.

Confiamos en que esa Junta administrativa en la presente ocasión no exigirá el exacto cumplimiento del contenido del artículo 18 ya citado para convocar la junta extraordinaria; existe el precedente, repetido en diversas ocasiones, de que para tomar acuerdos que modificaban artículos de los Estatutos bastó hacerlo en junta general ordinaria; por este procedimiento se elevó a 3.500 pesetas el mínimo de sueldo que debían disfrutar los funcionarios para ingresar en la Caja de Ahorros (Circular Dirección del 18 de Mayo de 1923). En junta general de 6 de Mayo de 1917 se acordó ampliar a seis mensualidades el importe máximo de los préstamos, y, por último, en la misma junta general se elevó a tres años el plazo de dos que establece el párrafo primero del artículo 11 de los Estatutos.

En atención a cuanto antecede, los que suscriben se permiten en nombre propio y en el de cuantos en nosotros han depositado su confianza para llegar al término de nuestra empresa, solicitar de esa Junta la concesión y convocatoria de junta general extraordinaria a la mayor brevedad posible, al objeto de que en ella se modifiquen los actuales Estatutos en la forma más conveniente a los intereses de los imponentes y puedan empezar a regir los que se aprueben a partir del 1.º de Enero próximo.

Barcelona, 1.º de Diciembre de 1932.—Por Vigilancia, C. Salvadores.—Por Inspectores técnicos, J. M. Lasao.—Por Oficiales administrativos, H. Maisterra."

---

# NUESTRA POLITICA DE PRODUCCION

## II

Todo lo dicho se refiere únicamente a la localización de la industria, sin entrar en el estudio intrínseco de la manufactura propiamente tal, que es donde tan sólo debiera encontrarse la solución del problema; es decir, que no hemos comenzado. Como ejemplo de lo que debe ser el estudio económico industrial, citaremos un caso, pero con el convencimiento de que no se trata de una excepción, antes por el contrario tal vez no exista labor donde no se pueda hacer lo mismo:

Los "cigarrillos superiores" se producen: 1.º, por elaboración manual; 2.º, en las máquinas Vilaseca; 3.º, en máquinas Fombuena; 4.º, en máquinas Rapide; 5.º, en máquinas Climent...

Una de dos: o todos los sistemas son iguales o son distintos. Si son iguales, ¿por qué esa multiplicidad de disposiciones con toda la complejidad que impone un abastecimiento y servicio? Si son distintos, ¿por qué la subsistencia de procedimientos, algunos por necesidad con rendimientos menos económicos? Prescindiendo de la elab-

boración manual, que puede responder a consideraciones de orden social y hasta moral, no cabe duda de que los distintos tipos de máquinas funcionan cada cual a su manera, y así, por ejemplo, vemos que las máquinas Vilaseca producen unos 2.250 cigarrillos por hora, mientras que las máquinas Rapide producen, exactamente de la misma labor, unos 3.125; es decir, que en la máquina Vilaseca se produce el 72 % de lo que hace la máquina Rapide.

Después de esta conclusión sólo cabría suponer que la manufactura de la máquina Vilaseca sea intrínsecamente más económica; es decir, que aquellos 2.250 cigarrillos hora se producen más económicamente que los 3.125 de la Rapide; pero da la casualidad que sucede lo contrario en todos sus aspectos; así vemos que la producción teórica de la máquina Vilaseca es de 2.760 cigarrillos, y como la práctica es de 2.250, su rendimiento orgánico es del 81 %, mientras que en la Rapide, para una producción teórica de 3.360, tenemos una práctica de 3.125, lo que supone un rendimiento orgánico del 93 %. Pero



los premios de fabricación también son distintos; en la máquina Rapide suman 0,255 pesetas por millar, y en la Vilaseca y Fombuena 0,290; y como a estos premios es necesario sumar una cantidad fija para llegar al costo por mano de obra, esa cifra resultará también más corta por unidad para aquellas máquinas en las que la producción horaria sea mayor y, por lo tanto, el costo total de mano de obra muy superior en la Vilaseca a lo que resulte en la Rapide.

Tomando valores de producción de esta labor en 1931, y en la fábrica B, nos encontramos con la siguiente distribución de costos:

CONCEPTOS	Importe total — Pesetas	Importe — por millar	Tanto % del im- porte de la labor
Tabaco .....	177.940,39	3.076	51,933
Efectos .....	33.907,86	586	9,894
Desvenado .....	29.713,14	514	8,678
Picadura .....	5.082,75	88	1,486
Premios .....	65.352,03	1.129	19,061
Gastos generales..	23.937,20	414	6,990
Pérdidas y benefi- cios .....	6.710,66	116	1,958
<b>TOTAL .....</b>	<b>342.644,03</b>	<b>5.923</b>	<b>100.000</b>

Siendo la producción media de 2,688 cigarrillos hora, el gasto horario de cada máquina, excluidas las materias primas, será:

$$2,688 (1,4893 + 0,2697) = 4,727 \text{ pesetas};$$

es decir, un costo de 3,971 para la Rapide, y un costo de 5,484 para la Vilaseca, teniendo en cuenta sus producciones proporcionales a los números 42 y 58.

Resulta de todo lo dicho que por hora y a igualdad de labor la máquina Vilaseca cuesta 1.513 pesetas más que la Rapide, y que suponiendo como precio inicial de la máquina unas 3.000 pesetas, quedaría amortizada a las 1.982 horas de trabajo, o sea a los 250 días laborables, prácticamente antes del año; resultando que sólo por este concepto y desde ese momento, la labor que por los tres conceptos anteriores importaba 2,0405 pesetas, costará en adelante nada más que 1,4775 pesetas, lo que supone una economía de 0,5630 pesetas por millar; es decir, casi exactamente el 10 % del precio de la labor, incluido el costo de la materia prima, tabaco y efectos.

No era necesario llegar a todas estas consideraciones para adivinar que se producía la labor más económicamente en una que en otra máquina. Tal vez hubiera sido suficiente hacer

## CASA CRISTOBAL - Fuencarral, 17 - MADRID

JOYERIA Y RELOJERIA, MANTONES DE MANILA - Compra y venta.

PRECIOS ESPECIALES A LOS SEÑORES EMPLEADOS

Entre los precios de fabricación, la cifra de 1,129—término medio del costo por mano de obra—está integrada, como queda dicho, por el premio y el jornal fijo. Existiendo igual número de máquinas Vilaseca y Rapide, la producción será proporcional a las producciones unitarias ya conocidas y, por lo tanto, a los números 0,42 y 0,58. El premio por millar será, pues:

$$0,255 \times 0,58 + 0,29 \times 0,42 = 0,1479 + 0,1218 = 0,2697$$

por millar de conjunto, y, por lo tanto,

$$1,129 - 0,2697 = 0,8593$$

pesetas de jornal fijo.

Es, por tanto, evidente que los gastos que dependen de la organización industrial del establecimiento, y que son primeras materias, representan por los diferentes conceptos y por millar:

$$0,8593 + 0,414 + 0,116 = 1,4893$$

más los 0,2697 rigurosamente proporcional a la fabricación.

constar que funcionaban a distinto número de revoluciones, si el problema fuera tan elemental y tan simplista como parece deducirse de los números que preceden. La solución entonces podría ser directa, haciendo marchar las Vilaseca, que funcionan a 46 revoluciones por minuto, a 56, que es la velocidad establecida para las Rapide; la producción debería ser la misma, y tan sólo encontraríamos la diferencia del premio por millar, que tal vez se podría modificar.

Pero ¿existe una razón fundamental para que la máquina Vilaseca, que funciona a 46 revoluciones, no pueda funcionar a 56? ¿Se ha hecho un estudio detallado y exacto de los rendimientos industriales de la máquina entre límites racionalmente extensos? Es mucho más. ¿Por qué la máquina Rapide trabaja a 56 revoluciones? ¿Se ha demostrado que su marcha a 60 ó a 66 produce tal número de interrupciones que disminuyen el rendimiento?

Es posible que estas velocidades de régimen sean las más adecuadas a cada máquina, pero



nubiera sido una labor interesante de nuestros ingenieros el demostrarlo, el conocer exactamente la curva de rendimiento y de producción de cada uno de los muchos dispositivos y mecanismos que funcionan hoy en las fábricas de un modo poco menos que rutinario. Porque, además, su estudio nos pone en camino directo para mejorar en cada caso nuestro rendimiento industrial.

Supongamos que efectivamente el estudio del caso anterior arroja la consecuencia de que las máquinas Vilaseca deben de funcionar a 46 revoluciones, y a 56 las Rapide ello será por alguna causa, por ejemplo: las roturas de papel; se hacen a mayor velocidad más frecuentes las paradas y, como consecuencia, resulta que la producción disminuye. Pues bien; localizado el defecto es posible llegar a vencerlo, y estudiando sus mecanismos de corte, sus dimensiones, su masa, sus desplazamientos, etc., quizá modificando las características del papel, no parece imposible llegar a una solución que permita un funcionamiento sin interrupciones a 65 ó 70 vueltas por minuto. ¿Se ha pensado un momen-

to lo que esto puede representar en nuestra economía de producción?

Se sabe en nuestra Compañía que una máquina tiene tal producción; nadie ha podido investigar el por qué tiene tal producción.

Recuerdo perfectamente aquellos finales del siglo XIX, cuando terminaba mi carrera, con sus talleres de construcción y reparación de máquinas, alimentadas por ejes de transmisión, que marchaban a unas 60 revoluciones por minuto; algún dueño de establecimiento, en una locura de ambición y de imprudencia, los hacía marchar a 100; hoy sus viejas máquinas fueron cambiadas por otras más potentes, más complicadas, más perfectas, que, ateniéndose a su antiguo criterio, debieran marchar más despacio aún, y, sin embargo, los ejes que las accionan, tal vez los mismos de aquel ayer, funcionan a 400 revoluciones por minuto, y a todos nos parece que es la cosa más natural. Es el ritmo de la vida que se acelera: "evolucionar, o morir".

PEDRO M. DE ARTIÑANO.

Madrid, diciembre 1932.

---

## EL TABACO, DENTIFRICO DE CALIDAD

Son tantas y de tal calibre las amonestaciones que a diario recibimos los fumadores y tan catastróficos los males con que se nos amenaza, que, como un suspiro de alivio, reproducimos el siguiente artículo que la pluma galana de Marie-Pierre publica en la *Revue des Tabacs*, de París:

"El hecho es conocido desde hace mucho tiempo, y los fumadores no cesan de vanagloriarse: El humo del tabaco es un formidable bactericida. En tiempo de epidemia, enérgicas bocanadas o alegres cigarrillos preservan muy a menudo a su consumidor, para atribuir al poder físico, elevador de moral y consolador de penas, esta virtud inmunizadora.

Experiencias recientes han demostrado que no se trata tan sólo de una acción abstracta más o menos discutible, sino de una verdadera hecatombe microbiana del más feliz resultado. Se me perdonará si para la explicación de las experiencias me veo forzado a evocar escenas más o menos atractivas. Vamos a transportarnos al dominio de la ciencia, en donde, por principio y por definición, nada es repugnante.

Imaginemos, primero, el marco blanco y frío de un laboratorio dispuesto a la manera de una clínica dental de gran tono. Vistamos con la imaginación a los experimentadores y a sus ayudantes de batas impecables; hagamos correr a chorros el agua esterilizada en las cubetas de

esmalte brillante. Que los níqueles resplandezcan y el suelo se vista de blanco. Un buen olor de autoclave y de mentol para completar la *mise en scène*, y ahora, la investigación comienza.

Nombres, primero. Son principalmente de América. He aquí una cosa que no debe sorprendernos; muchos amigos del otro lado del Atlántico gustan conocer con exactitud el valor sanitario y terapéutico de todos los actos de la vida, por muy alejados de la Medicina que puedan aparecer. Estadísticas y *records* crecen en los Estados Unidos como *limaces* bajo la lluvia. Honremos, pues, los nombres de Miller, Trassinari, Wernicke, Duman, Arnold, Cavallaro, Affleton et Lehmes, con una leve inclinación de cabeza, a fin de dar al César lo que es del César, y recorramos a grandes pasos de profanos las delicadas experiencias de estos sabios.

La primera medida precisa del poder bactericida del humo del tabaco, consistió en la esterilización de 16 c. c.—aproximadamente la capacidad bucal—de una solución azucarada de extracto de buey, ricamente infectada con anterioridad por bacterias procedentes de una dentadura careada. ¿Esterilizada, con qué? ¿Con agua de Javel, con agua oxigenada? No. Simplemente con el humo de un cigarro de "colorado".



La experiencia resultó definitiva y los investigadores arremetieron contra microbios determinados, a fin de apreciar su sensibilidad al poder mortífero del humo del tabaco. El vibrión colérico, el bacilo tífico, el del ántrax y el estafilocócico hicieron los delicados y sucumbieron los primeros. Trassamiri, en particular, precintó tubos del volumen de una boca humana, después de llenarlos de humo de una pipa, y sobre más de 2.000 resultados pudo establecer que el bacilo tuberculoso prefiere los "no fumadores".

Un cultivo colérico, irrigado por una abundante humareda de cigarro, se esteriliza en cinco minutos. El mismo cultivo, desleído en vapor de agua, reconstituyendo la saliva, ve aumentar sus colonias de bacilos a toda velocidad.

Otra sutil experiencia fué realizada sobre el censo de la población microbiana bucal, antes y después de fumar. ¡Qué hecatombe tabaquil!

La mitad del "mundo" bacilar fué aniquilado. El humo de un cigarro, atravesando un cultivo puro diluído, mató todas las bacterias coléricas estafilocócicas y neumocócicas. En cuanto al bacilo de la difteria, murió al primer contacto con el humo.

Un método excesivamente feliz en su precisión, consiste en inundar, de una muestra de saliva, una gelatina aséptica; el sujeto proveedor de bacterias fuma, uno tras otro, tres cigarrillos, y después proporciona una nueva muestra. De cinco en cinco minutos se controlan los resultados.

Y se comprueba que si los bacilos se desarrollan naturalmente en el cultivo anterior a los cigarrillos, el suministrado con posterioridad a ellos queda perfectamente estéril. Diez minutos más tarde, las colonias presentan todavía alguna movilidad; pero su reproducción, retardada y enrarecida, vuelve, no obstante.

En fin, el último ensayo es, a mi entender, el más definitivo en su elegante conducta. Dos sujetos se enjuagan vigorosamente la boca, durante un minuto, con 10 c. c. de agua tomada

de un grifo; se guarda cuidadosamente este agua después de mezclarla con un cultivo nutritivo estéril; es decir, que no aporta ninguna bacteria, sino simplemente un terreno propicio a la reproducción bacilar.

Uno de los "sujetos de la experiencia" fuma un cigarrillo, se recomienza la operación del lavado y se dosan minuciosamente las bacterias contenidas en el agua primitiva y en la modificada por el humo, y se comprueba que si un simple lavado de la boca con agua ordinariamente potable lleva consigo la disminución de un 11 por 100 en la fauna microbiana, este mismo lavado, acompañado de humo de un cigarrillo, produce una disminución de 51 por 100. La diferencia imputable a la sola acción del tabaco, es, pues, de un 40 por 100 aproximadamente. El lavado repetido una segunda vez, muestra en el fumador la presencia del 86 por 100 de las bacterias encontradas en el primer lavado posterior al acto de fumar; en el no fumador, el 89 por 100. Una última experiencia realizada treinta minutos más tarde, demuestra que la diferencia bacilar no es entre el fumador y el no fumador sino de un 26 por 100. En fin, una hora más tarde, la muchedumbre microbiana queda estacionaria en el no fumador y en ligero aumento en el fumador, sin alcanzar, por tanto, el tipo normal.

La desinfección tabaquil es, pues, no solamente completa, sino curable. Este poder antibactericida es de origen obscuro. Algunos autores lo atribuyen a la nicotina; otros, al aldehído fórmico. Venga de donde viniere, lo cierto es que existe.

Fumemos, pues; fumemos alegremente. En tiempo de epidemia fumemos todavía, fumemos siempre. Y cuando nuestro dentista, preocupado y sombrío, nos recomiende un dentífrico especialmente antiséptico, enviémosle suavemente a paseo con una sonrisa y estas palabras: "Inútil, doctor: ¡yo fumo!"

---

# LA TORREFACCION

## V

El pirómetro colocado en la caja de alimentación, no registra, pues, la temperatura más elevada que el aire puede alcanzar, sino la temperatura de la mezcla de aire caliente y frío que penetra en el cilindro.

Esta observación no es obstáculo para la legitimidad de nuestros cálculos de intercambio de calor, que no tienen en cuenta más que la temperatura del aire a la salida del aparato.

Las entradas de aire por las compuertas de salida tienen por objeto enfriar el aire en el momento mismo en

que se separa del tabaco. La temperatura de la mezcla del aire frío con el aire que ha trabajado en el secado, es medida por el termómetro colocado en una de las tolvallas de evacuación.

Después de esta observación, nuestras fórmulas conservan su valor con la condición de precisar que el gasto de aire que nosotros hemos considerado comprende, no solamente el aire entrado por las tomas especiales y calentado entre las capas, sino también el aire frío entrado por las dos extremidades del recorrido del tabaco.

La experiencia demuestra que cuando se estrangula uno de los registros de regulación del aire, se obtiene, como



lo hemos dicho precedentemente, un aumento de la temperatura del aire a la salida, lo que se explica por el hecho de que se disminuye la cantidad de agua evaporada y, por consecuencia, la cantidad de calor empleado para la vaporización; pero, por el contrario, la temperatura indicada por el pirómetro en la caja de la tolva de entrada desciende sensiblemente.

Esto obedece a que la cantidad de aire frío que entra a cada apertura de las compuertas de alimentación está sobre todo determinada por el efecto de pistón que produce el tabaco al caer, mientras que la cantidad de aire calentado depende esencialmente de la posición de los registros que totalizan sus pérdidas de carga sobre su recorrido.

Es, pues, el gasto de aire caliente lo que está disminuido por la estrangulación de uno u otro juego de registros, mientras que las entradas de aire frío permanecen poco más o menos las mismas. Es cierto que si la cantidad de aire que pasa entre las capas se reduce, su temperatura tiende a aumentar, pero la cantidad de calor que puede pasar en un tiempo dado a través de la chapa a la primera capa disminuye desde que el aire circula con menos velocidad y se calienta más, y bien mirado todo, el aire caliente lleva menos calor a la mezcla, cuya temperatura disminuye.

Este efecto contribuye a aumentar la sensibilidad de la regulación para el gasto de aire. La cantidad de agua vaporizada es tanto menor cuanto más débil es la cantidad de aire que circula en el cilindro y más baja la temperatura a que ha entrado.

*Conclusiones.*—1.<sup>a</sup> Es preciso ser prudente en el empleo de este medio de regulación y no actuar sino progresivamente por pequeños desplazamientos sobre un solo registro a la vez.

2.<sup>a</sup> Es imposible regular simultáneamente la temperatura del aire a la entrada y a la salida. Es preciso considerar solamente la temperatura a la salida, como debiendo ser mantenida en su valor normal, y no prestar gran atención a las variaciones de temperaturas registradas por el pirómetro colocado a la entrada.

## OBSERVACIONES SOBRE LA INTRODUCCION DEL TABACO

Hemos establecido que en marcha normal se puede regular el estado de humedad del tabaco que sale del torrefactor actuando a la vez y proporcionalmente sobre la velocidad de rotación del cilindro y sobre la cantidad del tabaco introducido en un tiempo dado.

En estas condiciones, la cantidad de tabaco que se encuentra en todo momento en el cilindro se mantiene sensiblemente constante.

Claro está que cuando aumentando, por ejemplo, la cantidad de tabaco se disminuye la duración de su permanencia en el aparato, se actúa doblemente en el sentido deseado para obtenerlo más húmedo a la salida, pues no solamente se introduce más agua, sino que se detiene más pronto el fenómeno del secado, que es relativamente lento.

Puede también suceder en ciertas condiciones que la aceleración de la velocidad del tabaco baste, sin que sea necesario disminuir la cantidad de aire para mantener la temperatura de salida del aire y del tabaco y aun para elevarla ligeramente, contrariamente a las conclusiones de nuestro artículo precedente.

La realidad de esta nueva hipótesis se establece por recientes experiencias en la manufactura de Issy-les-Moulineaux en condiciones que se alejan sensiblemente del

caso medio que ha servido de base a nuestro estudio teórico.

De cualquier modo, se puede utilizar esta forma de regulación de la cantidad de tabaco, con o sin corrección de la temperatura de salida por modificación del gasto del aire, para regular en límites pequeños el grado de humedad del tabaco torrefactado.

Las causas que pueden romper el equilibrio de marcha de la torrefacción y hacer necesaria una regulación, son de diversas naturalezas: variaciones en el grado de humedad del tabaco introducido; variaciones de la temperatura y de la presión atmosférica; saltos de viento modificando el tiro de la chimenea; calentamiento progresivo de la mampostería; irregularidades en la conducción del fuego, etc.

Entre otras causas, la más importante es el estado de humedad del tabaco introducido, puesto que actúa sobre la cantidad de agua a evaporar y, por tanto, sobre el factor principal de consumo de calor.

Para tener en cuenta las variaciones importantes de esta naturaleza, conviene utilizar otro modo de regulación de la alimentación, actuando sobre la marcha del mecanismo de impulsión del rodillo de alimentación.

Variaciones importantes en el estado de humedad del tabaco picado, no pueden apenas producirse inopinadamente en el curso de la operación si el servicio de los talleres está regulado para que una jornada de picado y torrefacción corresponda a una jornada de mojado.

Por el contrario, se descubren diferencias grandes de humedad de una jornada de mojado a otra, y, sobre todo, de una especie de hebra a otra.

Conviene en cada sesión darse cuenta, antes de empezar la torrefacción, del estado de humedad del tabaco picado, y escoger, en consecuencia, la cantidad de tabaco que deba ser introducida a cada vuelta del cilindro.

La sola regla que puede ser dada de antemano para esta elección, es la de que es preciso intentar uniformar la cantidad de agua a evaporar por hora, conservando en principio la misma velocidad media del cilindro.

La relación del número de dientes que a cada vuelta del cilindro lleva el rodillo de alimentación, depende mucho de las condiciones normales de marcha adoptadas en cada manufactura para que se pueda indicar *a priori* un valor a esta relación.

(Continuará.)

Publicado en la *Revue des Tabacs*, de París, por E. Aymone, Ingeniero Director de la Fábrica de Tabacos de Issy-les-Moulineaux.

## NECROLOGIA

Al dar cuenta del fallecimiento de nuestros queridos consocios D. Gabino Fuentes Martínez y D. Domingo García Samper, Agentes del Resguardo de Barcelona y Cartagena, respectivamente, enviamos a sus familias nuestro más sentido pésame.





# COSAS DEL TABACO

# INSTITUCION DE HUERFANOS

## EN MARCHA

*El proyecto de Estatutos, publicado en el número anterior de TABACOS, ha tenido la mejor acogida. Rápidamente comenzaron a llegar boletines de suscripción, y en pocos días el número de inscriptos se elevó a unos cincuenta. Hay también un núcleo considerable de socios protectores.*

*Con los primeros compañeros que inscribieron a sus hijos se ha formado una Comisión, presidida por el de la Asociación, D. Eduardo Ena, que tuvo esta feliz iniciativa y la desarrolla con singular acierto, e integrada por D. Javier Martínez Avial, D. Juan Francisco Delgado, D. Emilio Monteliu y D. Juan García Zozaya, a fin de organizar la Institución.*

*La Dirección General de Seguridad ha prestado su aprobación al proyecto de Estatutos y se han iniciado las gestiones, encaminadas a*

## TRES METROS DE TABACO...

“¿Quién quiere tabaco?...” He aquí el grito con el que los vendedores de tabaco anuncian en las calles de Jamaica su mercancía, enrollada al brazo o a su cuerpo, como una cuerda cualquiera.

El tabaco, allí, no se vende al peso. El vendedor corta un trozo, de la longitud deseada por el cliente, de la misma manera que un comer-

## OPOSICIONES A LA TABACALERA

40 PLAZAS para Peritos Mercantiles y Bachilleres Universitarios. Edad, 17 a 26 años. Instancias hasta el 31 de diciembre. Contestaciones en publicación por profesorado especializado. Turnos tarde y noche

INSTITUTO "EUJES". CALLE DEL PRINCIPE, 14. MADRID. TELEFONO 18895

ciante de telas sirve sus tejidos. ¿Cuánto: un metro..., dos metros...? Un golpe de tijera, y está usted servido.

Lo que ya pertenece al secreto de los dioses es la cantidad de metros de tabaco que fuma al día un virtuoso de la pipa.

## LOS HABANOS EMIGRAN

Cuatro de las principales fábricas cubanas de tabacos, entre las que se encuentra la "Henry Clay & Bock y Cía.", van a emigrar a Trenton, villa industrial de New-Jersey (EE. UU.).

Los habanos seguirán siendo tales habanos, puesto que la preparación de los cigarros continuará en sus lugares de origen, pero la fabricación se llevará a cabo en las fábricas de Trenton, equipadas para producir artificialmente las condiciones atmosféricas peculiares de Cuba. Estos Establecimientos darán trabajo a un millar de obreros y permitirán, gracias a la estandarización, disminuir considerablemente el precio de venta de los cigarros.

asegurar la efectividad del empeño. Para ello se estudian ahora varias sugerencias del mayor interés, que oportunamente se irán dando a conocer.

Está, pues, en marcha esta buena obra. La acogida que la han dispensado los funcionarios ofrece perspectivas halagüeñas. Nuevamente rogamus a nuestros amigos que miren con simpatía esta iniciativa y envíen cuanto antes sus boletines de inscripción al Presidente de la Institución, D. Eduardo Ena.

## POLITICA DEL TABACO

Charlan dos amigos en el pueblo, en vísperas de las elecciones:

—El candidato es un hombre generoso. Le votaré; me ha prometido un estanco.

—¡Hombre!, a mí también...

—¡Con tal de que no sea el mismo!



# ZIG-ZAG

## EL PAPEL DEL FUMADOR DISTINGUIDO

### 15 CÉNTIMOS EN TODA ESPAÑA

FABRICA DE JABONES

## ANTONIO NUÑEZ MORAL

NUÑEZ (marca registrada)

CLASES QUE SE ELABORAN:  
BLANCO PINTA Y PINTA AZUL

Fábrica y Despacho: Carretera de la Estación

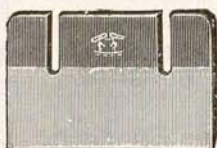
MARTOS (Jaén)

SOCIEDAD ESPAÑOLA DE  
MATERIAL CONTRA INCENDIOS

## "KUSTOS"

Extintores. - Enchufes rápidos. - Extintores  
de 50 a 200 litros. - Mangajes del país y  
extranjero. - Avisadores de incendios.  
Máscaras contra gases y humos.  
Salvavidas de todas clases.

ELOY GONZALO, 4 - MADRID - TEL. 35224



## CUCHILLAS

para toda clase  
de máquinas.

Provedores de la Compañía  
Arrendataria de Tabacos.

## PICARD & ZERVER

Remscheid-Vieringhausen.

Agente para España: ADOLFO GRÜNEBAUM  
Apartado 155 ALICANTE

## ORTIZ Y URIARTE

LIMITADA

EFFECTOS NAVALES  
LUBRIFICANTES  
SUMINISTROS INDUSTRIALES

BAILEN, NUM. 17

BILBAO

TELEFONO NUM. 16556

COLAS VEGETALES

DIRECCION TELEGRAFICA  
NEVARIETUR  
TELEFONO NUMERO 18176

## "SICCOLLIN"

EN PASTA Y EN POLVO  
SOLUBLES EN FRIO

MIGUEL CASANOVA  
COMERCIO, 64-BARCELONA

ESPECIALES PARA LA INDUSTRIA DE TABACO

Rogamos a cuantos se dirijan a nuestros anunciantes mencionen siempre "TABACOS"



# LUMINARIAS DE PAZ

El deber consiste en no dejarse entumecer por el hábito y la rutina; el deber nos obliga a intensificar hasta el máximo nuestra imaginación y nuestra voluntad.

(Albert Thomas.)

He experimentado gran contento siempre que he recordado esta frase del gran socialista internacional, síntesis del reproche para quienes todo se lo dan hecho y de la espiritual satisfacción para quienes el descanso es como obligado trabajo.

Y gracias a ella y sugerido por el artículo de "Freeborn" en el número pasado, al amparo de la tolerancia literaria que TABACOS nos presta, con azoramiento verdadero entrego a la imprenta estos renglones.

Así como las más pequeñas causas producen a veces los mayores efectos, es precisamente el ser más insignificante y minúsculo quien lleva

quien llevara a las trincheras, sin otro remedio, en lo más recóndito de su magín, nada menos que el atormentador clisé de la despedida...: una mujer rota por el dolor y el llanto..., un bebé rubio desgranando su risa retozona en el moisés, ajeno, por su inocencia, al drama de la separación...

\* \* \*

¡Guerra a la guerra!..., pero cada uno aportando a la paz su granito de arena. A mi pobre juicio, toda la labor wilsoniana, la del coloso Briand, la del malogrado Stresseman y la que inicia Herriot merecen eterna gratitud. Pero también hay casos aislados de idealismo.

Está el gesto del capitán del ejército galo, Gerín. Sujeto a las armas en la Gran Guerra, dos años en el frente francobelga, herido tres veces, caballero de la Legión de Honor, escribe

**CUBIERTAS Y PISOS DE CRISTAL "ECLIPSE"**  
**VENTANAS METÁLICAS "HOPE'S"**

TELÉFONO 34832

ECLIPSE, S. A.  
MENÉNDEZ VALDÉS, 51  
MADRID

a los más grandes y apartados problemas la atención de los distraídos y olvidadizos, que, atentos al egoísta saborear del próximo goce, no piensan en el horror del apocalíptico caos que el mañana nos señala ya, no sé si por la apatía de los unos, la avaricia de los otros o por lo que pudiéramos llamar borrachera del chin-chin patriotero de los más...

¡Pero otra vez el fantasma de la guerra! ¿Pero en qué piensa esta pobre Humanidad?

\* \* \*

Sí, es preciso hablar mucho de la guerra; recordar sus horrores, a ver si anulamos con el temor la falacia de los revanchistas y el ansia desmedida de esos *stockistas* de lo humano y de lo material.

Que cada cual labore por la paz, pues cada uno tiene muy cerca los crueles reflejos de la guerra. Afortunadamente, no predominan los jinetes guerreros ya, ni hieren nuestros oídos las marchas bélicas, ni se prodigan los desfiles espectaculares de los émulos de Marte. Que asusta pensar que, repitiéndose 1914, hubiera

este pasado verano a Paul Boncour, ministro de la Defensa Nacional de Francia:

"Tengo el honor de devolverle la orden individual que usted cree deberé ejecutar en caso de movilización, significando esta devolución: 1.º Que le doy sin remisión mi dimisión de oficial de la Reserva; y 2.º Que en caso de movilización general me negaré a todo servicio.

En otros términos: que he hecho íntegramente mía la frase del sabio alemán Einstein: "si estallara una nueva guerra, me negaría a todo servicio de guerra y me esforzaría por determinar a mis amigos a que adoptaran la misma actitud, y ello independientemente de toda crítica en cuanto a las causas de la guerra".

A los ex combatientes movilizables corresponde ahora dar el ejemplo de su negativa a empuñar las armas. Sé que hay millares de mis antiguos camaradas que piensan como yo. Deseo, pues, que después de tantas muestras de bravura tengan el coraje de ser los primeros en protestar contra la odiosa persecución de las conciencias y que laboren, no sólo por la paz, sino por los verdaderos medios de obtenerla..."

En París, capital de la pacífica Galia, se calló



## Compañía Trasmediterránea

SERVICIOS REGULARES ENTRE TODOS LOS PUERTOS DE LA PENINSULA Y LOS DE BALEARES, CANARIAS, MARRUECOS Y TERRITORIOS ESPAÑOLES DEL GOLFO DE GUINEA (Fernando Poo)



Servicio rápido de gran lujo semanal  
**BARCELONA=CADIZ=CANARIAS**  
Salida los sábados de Barcelona, prestado por las motonaves «VILLA DE MADRID» y «CIUDAD DE SEVILLA»

De Barcelona a Palma, todos los días a las 21 h. (excepto los domingos).  
De Barcelona a Mahón, miércoles y viernes a las 19 h.  
De Barcelona a Alcudia y Mahón, domingos a las 19.  
De Barcelona a Ibiza, lunes a las 18 h.  
De Barcelona a Valencia, lunes y jueves a las 20 h.  
De Barcelona a Alicante y Orán, todos los domingos a las 8 horas.  
De Málaga a Melilla, todos los días a las 20 h.  
De Algeciras a Ceuta, dos veces al día a las 7 y a las 15 h.  
De Algeciras a Tánger, todos los días a las 14 h.  
De Cádiz a Canarias, lunes y jueves a las 15 h.  
De Cádiz a Larache, los días 1, 5, 10, 15, 20, 25 de cada mes a las 21.  
De Barcelona, con escala en los puertos del Mediterráneo, para Santa Isabel (Fernando Poo) y territorios del Continente, el día 15 de cada mes.

BARCELONA: Vía Layetana, 2

MADRID: P.º de la Castellana, 14

AGENCIAS EN TODOS LOS PUERTOS

## EL BARNIZ - ANTIÓXIDO Y ANTITARTARO

# „SOFRANOL“

es el producto por excelencia para preservar de modo eficaz cualquier materia que pueda ser atacada por el óxido

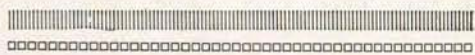
## SOCIÉTÉ FRANCO-ALSACIENNE, S. A. R. L.

MULHOUSE (HAUT-RHIN)

Case Postale 172

(Proveedores de la Compañía Arrendataria de Tabacos)

## CIGARRILLOS BLUE RIBBON



Mezcla de los más escogidos tabacos de América y Oriente



Cajetilla de 20 cigarrillos: 3 ptas.  
(incluido el timbre)

## Félix Bazo Nájera MADERAS

ALMACENES DE SAN BENITO

:: :: FABRICA DE ENVASES :: ::

SUMINISTRO DE ENVASES ESPECIALES  
PARA LA EXPORTACION DE TODA  
CLASE DE PRODUCTOS

IMPORTACION :: EXPORTACION

Telegramas y telefonemas: FELIX  
Teléfono 31370 Claves: A. B. C. 6.ª edic.

Oriente, 20 duplicado A  
SEVILLA

Rogamos a cuantos se dirijan a nuestros anunciantes mencionen siempre "TABACOS"



esto bastante, hasta que L'Œuvre lo sacó de la *conspiración del silencio* (como se ha llamado al asunto) regalándolo al conocimiento de sus lectores.

\* \* \*

En "Postales del camino", Zamacois nos hablaba días pasados de Nóbel. Tienen, pues, sus bellos renglones ahora gran oportunidad. El inventor de la dinamita y de la balistita, como muy bien retrata el ilustre cronista; cierto es que en su haber tiene que la dinamita sirva para ahuecar la ingente esponja de las minas y para volar el macizo rocoso que se opone al paso de la carretera o del ferrocarril. Pero la voz que habla bajito, y habla siempre dentro de nuestras entrañas apenas nos ve solos, un día—dice—convenció al sabio del horror formidable de su obra.

El esfuerzo que otros cíclopes de la investi-

## Recaudación por tabacos y timbre en el mes de diciembre

*Tabacos.*—La recaudación obtenida por la venta de tabacos y envases vacíos en el pasado mes de diciembre, ha sido de 42.403.733,13 pesetas, que, comparada con la obtenida en igual mes del año anterior, que fué de 43.545.041,63 pesetas, acusa una menor venta de 1.141.308,50 pesetas.

Se acentúan las bajas, ya iniciadas en el mes anterior, de Baleares y Algeciras, y registra una muy importante la provincia de Madrid, reflejo, sin duda, de la mala situación económica que atraviesa por falta de trabajo.

*Timbre.*—Continúa en el mes de diciembre la tendencia al alza en la recaudación iniciada en los meses anteriores. La de este mes ha sido de 23.167.644,73 pesetas, lo que representa un

### BAZAR INGLÉS

Sobrinos de FERNANDO DE LABRA Y C.<sup>A</sup>, S. en C.  
ALMACENES DE FERRETERIA Y PINTURA ————— CADIZ

gación, como Pasteur, como Curie y como Marconi, dedicaron al bien, en la misma gigantesca medida él lo había aplicado al mal. El personificaba el desolamiento, el caos, la noche, y, enseñando a los hombres el secreto más rápido de matar, había comerciado con la muerte.

Por eso, acosado por el fiscal sin piedad del remordimiento, el sabio debió de sentir vergüenza de sí mismo, y fué entonces cuando casi *in articulo mortis*, creyendo remediar en parte el infinito daño sembrado, pensó en la paz e instituyó, con los premios de Física, Química, Medicina y Literatura, el de la Paz. ¡Grande pero tardío arrepentimiento!... Y que sea el premio Nóbel ¡un caso de conciencia...!

En fin, era mejor que no existieran aeroplanos de guerra, ni submarinos, ni gases asfixiantes, ni otros elementos destructores; sobre que no los tendríamos que lamentar como azote de la Humanidad, nos habríamos de ahorrar que, en un mañana próximo, hubiéramos de alabar otros casos posibles de conciencia...

SEGISMUNDO GARCÍA.

Noviembre, 1932.

aumento, en relación a la obtenida en igual mes del año anterior, de 1.553.465,33. La mayor corresponde a Madrid, 754.455,90 pesetas.

### L I B R O S

Hemos recibido el "Anuario Administrativo, Económico, Financiero y de la Renta de Tabacos", publicado por el Secretario general de la Compañía Arrendataria de Tabacos, D. Alberto Santías y G. de Figueroa.

Como el Sr. Santías es un excelente compañero, con el que nos unen añejos vínculos de amistad y afecto, el juicio que emitiéramos sobre su obra podría ser tildado de parcial.

Ciertamente, ni el autor ni el libro necesitan nuevos voceros de su acierto bien probado. Por eso omitimos el comentario. Nos bastará sumarnos a los generales elogios que ha merecido el "Anuario", con tanto acierto dirigido, por su copiosa información, los interesantes trabajos de sus colaboradores y su cuidada presentación.



Almacén de Tejidos, Cordelería, Saquerío y Lonas.

Manufactura de objetos de lona de todas clases.  
Especialidad en Toldos y Cortinas.

CASA ANDION

SUCESOR:

*Deogracias Ortega*

Oficinas y despacho: Imperial, 8 y 16, y Botoneras, 8 - Teléfono 11233

Depósito: Tarragona, 8 - Tel. 75503

MADRID

Talleres: Santa Engracia, 108 - Tel. 30958

**ALQUILER DE ENCERADOS,  
LONAS Y ENTARIMADOS**

**JOSE PEREZ PEREZ**

Casa fundada en 1894.

DEPOSITO: Muelle de Levante. Tinglado núm. 5.  
DESPACHO: Mare Nostrum, núm. 25. Tel. 1898.

ALICANTE

Almacén de papel - Fábrica de sobres - Objetos de escritorio - Encuadernación - Imprenta - Relieves

**VICENTE RICO, S. A.**

MADRID

TALLERES: PASEO DE LA CANALIZACION  
Teléfono 18644.

DESPACHO: CONCEPCION JERONIMA, 35 y 37  
Teléfono 72417.

Lubrificantes "STANDARD"

Auto-Engrase "ULTRA"

IMPORTACION DIRECTA

**J. Porta Bernabé**

Virués, número 2.

VALENCIA

**MANUEL SANROMÁ**

DROGUERIA

PROVEEDOR DE LA  
FABRICA DE TABACOS

UNION, NUM. 17

TARRAGONA

**SULZER FRERES**

WINTERTHUR (SUIZA)

BARCELONA: Claris, 19. - Teléfono 13462. - Apartado 364.

MADRID: Paseo de Recoletos, 12 - Teléfono 53502. - Apartado 312.

Telegramas y Telefonemas: SUMNER

CONSULTAS Y PRESUPUESTOS GRATIS CONTRA DEMANDA.—Motores Diesel de 2 y 4 tiempos, fijos y marinos.—Bombas centrifugas.—Calderas de vapor.—Máquinas de vapor de flujo alternativo y continuo.—Recalentadores.—Depuración de aguas de alimentación.—Ventiladores.—Máquinas frigoríficas.—Vagones cubas de soldadura autógena.—Ventilación.—Humidificación, etc.

Representantes exclusivos:

**JOHN M. SUMNER & C<sup>o</sup>**

Sucesores:

**BASTOS Y COMPAÑÍA, S. en C.**

Rogamos a cuantos se dirijan a nuestros anunciantes mencionen siempre "TABACOS"



## Balance de la Asociación en 30 de noviembre de 1932

TITULOS DE LAS CUENTAS	SALDOS	
	ACTIVOS	PASIVOS
Banco Urquijo, cuenta de valores.....	133.389,10	»
Banco Urquijo, cuenta de efectivo.....	26.161,92	»
Caja.....	303,05	»
Cuentas corrientes.....	4.578,00	»
Asociación.....	»	170.562,95
Gastos generales.....	1.234,50	»
Recibos devueltos.....	9,00	»
Donativos entregados.....	13.500,00	»
Subscripción para obsequio a huérfanos.....	»	3.142,25
Revista TABACOS.....	»	5.470,37
SUMAS.....	179.175,57	179.175,57

Madrid, 15 de diciembre de 1932. — *El Contador*, GUILLERMO CIDONCHA.—*El Tesorero*, ALFREDO GADEA.  
V.º B.º: *El Presidente*, EDUARDO ENA.

**J. B. DÍAZ Y CÍA., S. EN C.** CASA FUNDADA EN 1877  
ESCOGEDORES, ALMACENISTAS, COMERCIANTES Y EXPORTADORES DE  
TABACO EN RAMA      CABLE: ZAIDCOMP  
PRADO. NÚM. 125      LA HABANA (CUBA)

### COMPAÑÍA ARRENDATARIA DE TABACOS

#### RELACION del movimiento de personal en el mes de noviembre de 1932

NOMBRES	CARGO Y OFICINA EN QUE SERVÍA EL INTERESADO	SUELDO	FECHA DEL FALLECIMIENTO O CESANTÍA
<b>BAJAS POR FALLECIMIENTO O CESANTIA</b>			
D. Antonio Rodríguez López.....	Portero 3.º—Fábrica de Sevilla.....	3.700	1 diciembre.—Falleció.
* Juan de D. Molina.....	Ingeniero.— Cádiz.....	10.000	1 Id.—Renunció.
* Fidel Sáez Pacheco.....	Capataz 2.º—Depósito R.—Santander....	3.700	29 Id.—Falleció.
<b>Personal de vigilancia.</b>			
D. José Sellés Montes.....	Servicios especiales.—Almería.....	2.000	9 Id.— Id.
* Juan Reinés Berga.....	Id. id. Baleares.....	1.600	10 Id.— Id.
* Lucas Martínez Barba.....	Id. id. Alicante.....	1.600	19 Id.— Id.
* Domingo García Samper.....	Id. id. Cartagena.....	2.000	21 Id.— Id.
<b>ASCENSOS</b>			
D.ª Josefa Castro Salas.....	Encargada.—Fábrica de Cádiz.....	3.300	7 Maestra.—Fábrica de Cádiz.
D. Miguel Angel Menac Calvo.....	Oficial administrativo.—Idem Sevilla....	3.500	9 Oficial administrativo.—Idem Sevilla.
* José García Hurtado.....	Ordenanza.—Idem id.....	3.700	19 Portero 3.º—Idem id.
* Francisco Gutiérrez Gómez.....	Capataz 3.º—Depósito R.—Santander....	3.700	29 Idem id.—R. D. Santander.
* Adolfo Peredo Beraza.....	Pesador.—Idem id.....	3.300	29 Idem id.—Idem id.
* Antonio Vázquez Galán.....	Oficial administrativo.—Fábrica Coruña.	4.000	31 Oficial admo.—Fábrica de Coruña.
<b>Personal de vigilancia.</b>			
D. Benito Aguiar Diéguez.....	Agente.—Algeciras.....	3.200	8 Agente.—Algeciras.
* Carlos Salvadores Brunenque....	Piloto.—Barcelona.....	10.000	15 Capitán Inspector.—Cádiz.
<b>TRASLADOS</b>			
D.ª María Vargas Piconto.....	Maestra.—Fábrica de Cádiz.....	3.300	7 Portera reg.—Fábrica de Cádiz.
D. Gumersindo Toledo.....	Oficial administrativo.—Idem Gijón....	3.200	31 Servicios especiales.—Fábrica Gijón.



# Usines

## Decouflé

Máquinas para elaboración  
de cigarrillos

Máquinas para la industria  
papelera



7, rue Deparcieux  
**P A R I S**

Algodón hidrófilo para emboquilla-  
dos - Correas inextensibles para  
transmisión - Cabos de algodón y  
trapos para limpieza de máquinas  
Correas tejidas y canjilones para  
elevadores - Telas metálicas para el  
cernido del tabaco - Chapas perfo-  
radas - Herramientas - Transmisio-  
nes - Poleas - Carretillas para el  
transporte

## DAMASO PERERA ROMAN

APARTADO núm. 874

MADRID - Atocha, núm. 113.

TELEFONO núm. 73050

Proveedor de la Compañía Arren-  
dataria de Tabacos

## GOMAS SEMILÍQUIDAS

PARA ENGOMADOS Y PEGADOS  
A MÁQUINA

## GOMA TRAGACANTO

PARA CIGARROS

Productos especializados:

**CRESYLEUM**

Desinfectante desodorante.

**CALDO PAX**

CALDO BORDELES, para combatir las en-  
fermedades criptogámicas de la viña y olivos.

**KROMINA**

Pintura al agua fría.

**CARBONYLE**

El mejor producto para la conservación de  
la madera.

**COALTARINA**

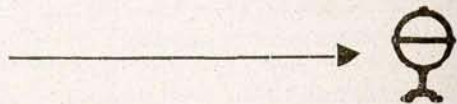
Pintura barnizada, higiénica y desinfectante  
a base de alquitrán, en varios colores.

## José Supervielle

Fábrica de Productos Químicos  
RENTERIA (GUIPUZCOA)

## "KLINGELNBERG"

Y



NOMBRE Y MARCA

DE

## CUCHILLAS MECANICAS

DE CALIDAD PARA

## TABACOS



## W. FERD. KLINGELNBERG SÖHNE

BARCELONA

Telegramas: GLOBUS

Teléfono 12545.

Consejo de Ciento, 264.

Rogamos a cuantos se dirijan a nuestros anunciantes mencionen siempre "TABACOS"



Nombre y residencia actual de los huérfanos entre los que se ha distribuído, a razón de 47,50 ptas. a cada uno, lo recaudado en la suscripción, con indicación del nombre del padre fallecido y cargo que desempeñaba.

NUM.	NOMBRES DE LOS HUÉRFANOS	RESIDENCIA ACTUAL	NOMBRE DEL PADRE FALLECIDO	CARGO
1	Luis Hidalgo Santos.....	Madrid.....	Luis Hidalgo Tieso.....	Administrativo.
2	Carmen Blanco Calle.....	Idem.....	Jacinto Blanco.....	Idem.
3	Ricardo Blanco Calle.....	Idem.....	Idem íd.....	Idem.
4	Federico Blanco Calle.....	Idem.....	Idem íd.....	Idem.
5	Rosario Morán Torres.....	Idem.....	Esteban Morán Samaniego....	Inspector del Timbre.
6	Esteban Morán Torres.....	Idem.....	Idem íd.....	Idem íd.
7	Luis Ruiz=Dana Zavala.....	Idem.....	Fernando Ruiz=Dana.....	Idem íd.
8	Angelina Ruiz=Dana Zavala...	Idem.....	Idem íd.....	Idem íd.
9	Pedro Ruiz=Dana Zavala.....	Idem.....	Idem íd.....	Idem íd.
10	José Barruso Vicente.....	Idem.....	Gregorio Barruso.....	Ordenanza O. C.
11	María Barruso Vicente.....	Idem.....	Idem íd.....	Idem íd.
12	Higinio Barruso Vicente.....	Idem.....	Idem íd.....	Idem íd.
13	Carmen Barruso Vicente.....	Idem.....	Idem íd.....	Idem íd.
14	José Luis Melero Sánchez.....	Idem.....	Niceto Melero Malumbres.....	Idem íd.
15	Juan José Melero Sánchez.....	Idem.....	Idem íd.....	Idem íd.
16	Fernando Hernández Codina...	Idem.....	Fernando Hernández.....	Sereno O. C.
17	Pedro Hernández Codina.....	Idem.....	Idem íd.....	Idem íd.
18	Florentina Morera.....	Idem.....	Francisco Morera Martín.....	Resguardo.
19	Carmen Morera.....	Idem.....	Idem íd.....	Idem.
20	María Morera.....	Idem.....	Idem íd.....	Idem.
21	Cristóbal Morera.....	Idem.....	Idem íd.....	Idem.
22	Benito San Segundo.....	Idem.....	Mateo San Segundo.....	Vigilante Admón.
23	Casimiro San Segundo.....	Idem.....	Idem íd.....	Idem íd.
24	Flora San Segundo.....	Idem.....	Idem íd.....	Idem íd.
25	Lucía San Segundo.....	Idem.....	Idem íd.....	Idem íd.
26	César Alvarez y Alvarez.....	Idem.....	César Alvarez de Pablo.....	Cajero Fábrica Madrid.
27	Juan Rodríguez de Velasco....	Idem.....	Rafael Rodríguez de Velasco...	Resguardo.
28	Emilio López Rosales.....	Algeciras.....	Modesto López.....	Idem.
29	Angelita López Rosales.....	Idem.....	Idem íd.....	Idem.
30	María López Rosales.....	Idem.....	Idem íd.....	Idem.
31	Francisca López Rosales.....	Idem.....	Idem íd.....	Idem.
32	Manuel Fernández Serra.....	Idem.....	Francisco Fernández.....	Idem.
33	María Fernández Serra.....	Idem.....	Idem íd.....	Idem.
34	Francisca Fernández Serra...	Idem.....	Idem íd.....	Idem.
35	Ramón Fernández Serra.....	Idem.....	Idem íd.....	Idem.
36	Mercedes Morales Torres.....	Idem.....	Santiago Morales.....	Idem.
37	José Morales Torres.....	Idem.....	Idem íd.....	Idem.
38	Josefa Gómez Bonachera.....	Idem.....	Francisco Gómez.....	Idem.
39	Manuel Peña Morales.....	Idem.....	Francisco Peña Fernández.....	Idem.
40	José Castro García.....	Idem.....	Francisco Castro.....	Idem.
41	Josefa Castro García.....	Idem.....	Idem íd.....	Idem.
42	Pedro Soler Amorós.....	Alicante.....	Federico Soler Pérez.....	Inspector del Timbre.
43	Manolita Soler Amorós.....	Idem.....	Idem íd.....	Idem íd.
44	María Soledad Soler Amorós...	Idem.....	Idem íd.....	Idem íd.
45	Josefina Soler Amorós.....	Idem.....	Idem íd.....	Idem íd.
46	Milagros Soler Amorós.....	Idem.....	Idem íd.....	Idem íd.
47	Alfonso Alarcón Cabrera.....	Idem.....	Giordano Alarcón.....	Resguardo.
48	Remedios Alarcón Cabrera....	Idem.....	Idem íd.....	Idem.
49	María Alarcón Cabrera.....	Idem.....	Idem íd.....	Idem.
50	María Emilia Igartua.....	Arrigorriaga...	Manuel Igartúa.....	Ingeniero.
51	Concepción Igartua.....	Idem.....	Idem íd.....	Idem.
52	José Luis Igartua.....	Idem.....	Idem íd.....	Idem.
53	María Dolores Igartua.....	Idem.....	Idem íd.....	Idem.
54	María Dolores Ordiñana.....	Idem.....	Julián Ordiñana.....	Resguardo.
55	Natividad García Martín.....	Badajoz.....	Emilio García Gonzalo.....	Inspector del Timbre.
56	Antonio Vidal Juan.....	Baleares.....	Antonio Vidal Salvá.....	Resguardo.
57	Adelaida Solá Grau.....	Barcelona.....	Baltasar Solá.....	Inspector del Timbre.
58	Baltasar Solá Grau.....	Idem.....	Idem íd.....	Idem íd.
59	Juan Cubells Sanfeliú.....	Idem.....	Vicente Cubells Paros.....	Resguardo.
60	Vicenta Cubells Sanfeliú.....	Idem.....	Idem íd.....	Idem.
61	Enriqueta Cubells Sanfeliú...	Idem.....	Idem íd.....	Idem.
62	María Aldeguer López.....	Idem.....	Antonio Aldeguer Esteva.....	Idem.
63	Antonia Aldeguer López.....	Idem.....	Idem íd.....	Idem.
64	Antonio Fernández Montell....	Cádiz.....	Miguel Fernández Barrón.....	Inspector del Timbre.
65	Milagrosa Fernández Montell...	Idem.....	Idem íd.....	Idem íd.
66	Amelia Romero Barea.....	Idem.....	Juan Romero Hernández.....	Ordenanza Fábrica.
67	José Ramón Puig.....	Idem.....	Francisco Puig.....	Ordenanza.



V. COMERO Y CIA

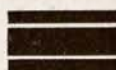
S. A. Y C.  
ASUNCION (PARAGUAY)



COSECHERO Y ALMACENISTA  
DE TABACOS EN RAMA  
DE TODAS CLASES

Representante en España:

ALFONSO MACAYA  
TRAFALGAR, 37 :: BARCELONA



ALMACEN DE MATERIA-  
LES DE CONSTRUCCION

VIUDA E HIJOS DE  
FABIAN DE PINTO

Miguel Servet, 16

Teléfono 71080

M A D R I D



**MANUEL LAZCANO**

*informará a usted que  
debe comprar sus trajes  
en*

**Barquillo, 4 y 6,  
Pañerías del Norte,**

*por su gran surtido, buenas  
calidades, corte  
acreditado,*

**ventajosos  
precios**

*marcados y facilidades  
de pago.*



**PARA SEÑORA,  
ULTIMAS NOVEDADES  
EN LANERIA Y SEDERIA**

**CRUZ OCHOA Y C.<sup>a</sup>**

EIBAR (Guipúzcoa), España.

Teléfono núm. 6.

TELEGRAMAS Y TELEFONEMAS:

“OCHOA”



**TALLERES MECANICOS Y FUNDICIONES**

Constructores de fresadoras universales y rígidas.  
Máquinas alternativas de aserrar metales en frio.

Tijeras de discos para cortar chapa.

Prensas de balancín y de fricción y demás trabajos  
mecánicos sobre modelos o dibujos.



*Suministradores de piezas de re-  
puesto para las máquinas de las  
Fábricas de Tabacos.*

VIUDA DE

**ANTONIO WAIS**

FABRICA DE SERRAR MADERAS

ESPECIALIDAD  
EN ENVASES



Gaiteira, 7 LA CORUÑA

ALMACEN DE ARPILLERAS, LONAS  
Y CORDELERIA

MATERIALES PARA TAPICEROS  
Y CARROCEROS. - ALMACEN  
DE CRIN VEGETAL Y NATURAL

**ROMAN H. BARTOLOME**

PROVEEDOR DE LA COMPAÑIA  
ARRENTATARIA DE TABACOS

APARTADO 12132

TELEFONO 14305

MAGDALENA, 7  
M A D R I D

*Rogamos a cuantos se dirijan a nuestros anunciantes mencionen siempre "TABACOS"*



NÚM.	NOMBRE DE LOS HUÉRFANOS	RESIDENCIA ACTUAL	NOMBRE DEL PADRE FALLECIDO	CARGO
68	Lorenzo Rojo Sarmiento.....	Cádiz.....	Lorenzo Rojo Ruiz.....	Resguardo.
69	Isabel Rojo Sarmiento.....	Idem.....	Idem íd.....	Idem.
70	Manuel Rodríguez.....	Idem.....	José Rodríguez Reyes.....	Idem.
71	María Rodríguez.....	Idem.....	Idem íd.....	Idem.
72	Josefa Rodríguez.....	Idem.....	Idem íd.....	Idem.
73	Francisca Román.....	Idem.....	Juan Román Gavilán.....	Idem.
74	Josefa Román.....	Idem.....	Idem íd.....	Idem.
75	R. López.....	Idem.....	Rafael López Seguí.....	Idem.
76	Manuela Torres.....	Idem.....	Manuel Torres Belmonte.....	Idem.
77	Candelaria Riol.....	Idem.....	Juan Riol Aguado.....	Idem.
78	Guillermo Riol.....	Idem.....	Idem íd.....	Idem.
79	Caridad Calzada Ezcarabajal.....	Cartagena.....	Ricardo Calzada Bocio.....	Idem.
80	Antonio Zaragoza López.....	Idem.....	Vicente Zaragoza.....	Idem.
81	Andrés Zaragoza López.....	Idem.....	Idem íd.....	Idem.
82	Andrés Rubiños Montezelos.....	Coruña.....	Andrés Rubiños Iglesias.....	Portero de la Fábrica.
83	Pedro Pérez Rodríguez.....	Denia.....	Pedro Pérez Pera.....	Resguardo.
84	Carolina Solanas Rambacal.....	Gijón.....	Vicente Solanas Alvero.....	Idem.
85	Vicente Solanas Rambacal.....	Idem.....	Idem íd.....	Idem.
86	Rita Solanas Rambacal.....	Idem.....	Idem íd.....	Idem.
87	Carmen Solanas Rambacal.....	Idem.....	Idem íd.....	Idem.
88	Francisco Solanas Rambacal.....	Idem.....	Idem íd.....	Idem.
89	Agustín Solanas Rambacal.....	Idem.....	Idem íd.....	Idem.
90	Manolita Castro García.....	Idem.....	Sergio Castro Cifuentes.....	Ordenanza Fábrica.
91	Sergio Castro García.....	Idem.....	Idem íd.....	Idem íd.
92	Daniel Alejo Ortiz.....	Huelva.....	Antonio Alejo Vázquez.....	Resguardo.
93	Manuel Cañones Maya.....	Jaén.....	Manuel Cañones.....	Inspector del Timbre.
94	Dulce Nombre Cañones Maya.....	Idem.....	Idem íd.....	Idem íd.
95	Antonio Cañones Maya.....	Idem.....	Idem íd.....	Idem íd.
96	Josefa Cañones Maya.....	Idem.....	Idem íd.....	Idem íd.
97	Victoria Reyes Giménez.....	La Línea.....	Manuel Reyes Villalba.....	Resguardo.
98	Enriqueta Reyes Giménez.....	Idem.....	Idem íd.....	Idem.
99	Salvador Baeza.....	Málaga.....	Salvador Baeza.....	Idem.
100	Juan Merino.....	Id.=Fuengirola.....	Juan Merino Belmonte.....	Idem.
101	María Josefa Brualla García.....	Oviedo.....	Manuel Brualla Entenza.....	Inspector del Timbre.
102	María del Carmen Brualla.....	Idem.....	Idem íd.....	Idem íd.
103	Manuel Brualla García.....	Idem.....	Idem íd.....	Idem íd.
104	Fernando Arroyo Mattoni.....	Sevilla.....	Antonio Arroyo Pérez.....	Administrativo.
105	Pilar Arroyo Mattoni.....	Idem.....	Idem íd.....	Idem.
106	Enrique Arroyo Mattoni.....	Idem.....	Idem íd.....	Idem.
107	Juan García Escribano.....	Idem.....	Francisco García.....	Resguardo.
108	María García Escribano.....	Idem.....	Idem íd.....	Idem.
109	Francisco Estudillo.....	Tarifa.....	Emilio Estudillo.....	Idem.
110	Antonio Estudillo.....	Idem.....	Idem íd.....	Idem.
111	María Estudillo.....	Idem.....	Idem íd.....	Idem.
112	María Josefa Sancha.....	Tarragona.....	Alfredo Sancha.....	Administrativo.
113	Salvador Arizón Herrero.....	Teruel.....	Félix de Arizón.....	Inspector del Timbre.
114	Rosa María Arizón Herrero.....	Idem.....	Idem íd.....	Idem íd.
115	María del Carmen Arizón.....	Idem.....	Idem íd.....	Idem íd.
116	Félix Arizón Herrero.....	Idem.....	Idem íd.....	Idem íd.
117	María Pilar Arizón Herrero.....	Idem.....	Idem íd.....	Idem íd.
118	Concha Parra Fabra.....	Valencia.....	Agustín Parra Martínez.....	Resguardo.
119	Dolores Crespo Alpera.....	Idem.....	Vicente Crespo Montero.....	Idem.
120	Amparo Crespo Alpera.....	Idem.....	Idem íd.....	Idem.
121	Juan Mira Sánchez.....	Idem.....	Juan Mira Meseguer.....	Idem.
122	Anita Carril Hornillo.....	Idem.....	José Carril Cordero.....	Idem.
123	J. Carril Hornillo.....	Idem.....	Idem íd.....	Idem.
124	Leonardo Benavides Martín.....	Idem.....	Mateo Benavides Marín.....	Idem.
125	Antonio Benavides Martín.....	Idem.....	Idem íd.....	Idem.
126	Manuel Rodríguez García.....	Idem.....	Manuel Rodríguez Criado.....	Idem.
127	Teresa Rodríguez García.....	Idem.....	Idem íd.....	Idem.
128	Narciso Hernández Sotelo.....	Vigo.....	Narciso Hernández.....	Idem.

### RESUMEN

Del personal de vigilancia.....	71
Del personal de inspectores del Timbre.....	27
Del personal administrativo.....	9
De porteros, ordenanzas y serenos.....	17
De Ingenieros.....	4
TOTAL.....	128



FABRICACION GENERAL ESPAÑOLA DE COLORES  
**BARCELONA** GERARDO COLLARDIN, S. A. **MADRID**  
Paseo de Colón, 13 "FAGESCO" Calle de la Libertad, 7  
Apartado 559=Teléfono 22128 FÁBRICAS EN BADALONA Y SAN MARTÍN (ESPAÑA) Apartado 27 = Teléfono 19686  
COLORES = PINTURAS = BARNICES = ESMALTES = BLANCO DE ZINC Y BLANCO FIJO EN PASTA

## R E V I S T A S Nuevos nombramientos

Hasta la fecha hemos recibido las siguientes revistas y periódicos profesionales, con los que muy gustosos establecemos el cambio:

- "Revue des Tabacs", de París.
- "Revue Internationale des Tabacs", de París.
- "Il Tabacco", de Roma.
- "El Tabaco", de La Habana.
- "Unión Tabacalera", de Madrid.
- "Hacienda Nueva", de Madrid.
- "Gaceta de B. I. C.", de Madrid.
- "La Semana Financiera", de Madrid.
- "Revista de Ingeniería Industrial", y
- "Revista de Hacienda".

Estando en prensa ya este número, llega hasta nosotros la noticia de que, como consecuencia de la vacante producida por el fallecimiento del Subdirector primero, D. Alejo Sesé, se han hecho los siguientes nombramientos: Subdirector primero, D. Cástor Calvo Roderó; ídem segundo, D. Pedro Rojas Rubio; Ingeniero Jefe de Fabricación, D. Miguel de Quesada y Denis. La plaza de Ingeniero Jefe de Obras, que éste desempeñaba, queda por cubrir.

Reciban todos ellos nuestras más sinceras felicitaciones, testimonio de la satisfacción con que han sido recibidos los nombramientos.

## BOLETIN DE SUSCRIPCION

D. ....  
que vive en ..... provincia de .....  
desea suscribirse por <sup>(1)</sup> ..... a la revista TABACOS, cuyo importe de  
..... pesetas <sup>(2)</sup> remitirá por giro postal.  
..... pagará contra recibo.

..... de ..... de 1933

Firma del suscriptor,

(1) Un semestre ..... ptas.; un año ..... ptas.

(2) Táchese la forma de pago que no convenga.

## PRECIO DEL NUMERO: 25 CENTIMOS

### PRECIOS DE SUSCRIPCION

para los que no pertenecen a la organización  
de la Compañía Arrendataria de Tabacos

Madrid ... {	6 meses 1,50 ptas.	Provincias. {	6 meses 3,00 ptas.	Extranjero. {	6 meses 6,00 ptas.
	1 año.. 3,00 »		1 año.. 5,00 »		1 año.. 10,00 »

## PARA LAS OPOSICIONES ENSEÑANZA RÁPIDA ACADEMIA ESPAÑA

Montera, 36, 2.º. Tel. 90018

TAQUIGRAFIA, GRAMATICA, ARITMETICA, ORTOGRAFIA, MECANOGRAFIA, CONTABILIDAD Y CALCULOS MERCANTILES

MADRID



# CORCHO HIJOS, S. A. SANTANDER

MADRID: Calle de Recoletos, 3

SANTANDER: Apartado 83

Construcción de turbinas hidráulicas. = Transmisiones. = Construcción de buques. = Reparaciones. = Calefacción. = Saneamiento. = Ventilación de edificios. = Fabricación de aparatos sanitarios de hierro esmaltado.

NUMEROSAS REFERENCIAS

## SUCESORES DE MODESTO FENECH

CONSIGNATARIOS DE BUQUES  
AGENTES DE ADUANAS

Despachantes de la Compañía  
Arrendataria de Tabacos



Plaza Olózaga, 12, entresuelo  
TARRAGONA Tel. 46

## B. Pallarés Puig

### ALMACEN DE MADERAS Y SERRERIA MECANICA

Agencia de Transportes.

FABRICA: Abenalabar, 10 (junto Avenida del  
Puerto). Teléfono 10363.

DESPACHO: Plaza de M. Benlliure, número 7.  
Teléfono 14320. - VALENCIA

## Daniel, Seguí y Compañía

TALLERES DE FUNDICION,  
CONSTRUCCION Y CALDERERIA



PROVEEDORES DE LA COMPAÑIA  
ARRENDATARIA DE TABACOS

ALICANTE

## RODRIGUEZ, GIMENEZ Y COMPAÑIA

GRAN FABRICA DE LIBROS RAYADOS

Imprenta - Encuadernación - Relieves  
Sellos de oaucho y metal - Objetos de  
escritorio - Papeleria

Federico de Castro, 16-Tel. 23628-SEVILLA

Sucursal: Librería Religiosa del «Salvador»  
Plaza del Salvador, núm. 23 - Tel. 21329

## Plomos y Estaños Laminados

(S. A.)

CASA FUNDADA EN 1894

Fabricación de papel de estaño y aluminio de todas  
clases y medidas. Cápsulas metálicas para botellas  
y frascos. Tapones destilagotas para frascos de  
esencias, perfumes, etc. Tubos de todas clases para  
productos químicos, farmacéuticos, colores, pastas  
dentífricas, etc., etc.

VALMASEDA (Vizcaya)

## Hijos de Clemente Sánchez

BANQUEROS

CÁCERES

## PAULINO GOMEZ LEZCANO, EBANISTA

SE CONSTRUYEN TODA CLASE DE MUEBLES DE EBANISTERIA Y CARPINTERIA  
SE HACEN TODA CLASE DE REFORMAS Y BARNIZADOS

Teléfono 70072 - Calle de la Encomienda, núm. 3 - MADRID

Rogamos a cuantos se dirijan a nuestros anunciantes mencionen siempre "TABACOS"



# IMPRESA Y LIBRERIA MODERNA **ELEUTERIO MARTINEZ**

Mercado, núm 120 - LOGROÑO - Teléfono 1645

TRABAJOS COMERCIALES  
OBJETOS DE ESCRITORIO

IMPRESIONES ARTISTICAS  
PAPELERIA FINA

Productos KODAK: Laboratorio.

Máquinas de escribir UNDERWOOD



reponga sus  
perdidas fuer-  
zas con

## VINO DINEDO

Talleres de construcciones  
mecánicas y eléctricas

### ENRIQUE GARDELLACH Y HERMANO

(S. en C.)

Ingenieros

BARCELONA: Casanova, 25 a 29. - Tel. 34196.

MADRID: Alcalá-Zamora, núm. 15. - Tel. 70940.

Especialidad en  
ascensores y montacargas

## MANUEL SANCHEZ PEREZ

Calle del Dr. Esquerdo, 4.

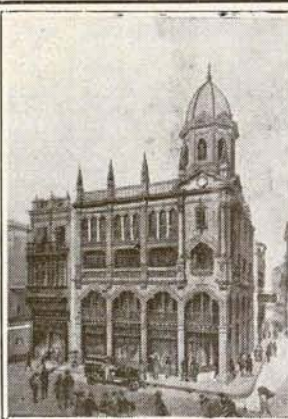
— ALICANTE —

CONTRATISTA DE ARRASTRES DE LA COMPA-  
ÑIA ARRENDATARIA DE TABACOS  
EN LA PROVINCIA

Comisiones - Consignaciones

Tránsitos - Seguros marítimos

TELEFONO núm. 2114 — APARTADO núm. 101



Vista de los Grandes Al-  
macenes Pedro Roldán

TRAJES, ABRIGOS, IMPER-  
MEABLES, TRINCHERAS Y  
GABARDINAS PARA CA-  
BALLEROS Y NIÑOS

Uniformes de todas clases  
Artículos para viaje y sport

### PEDRO ROLDAN

Plaza del Pan, 1 al 3

Líneros, 17 al 21

Teléfono 21530

SEVILLA

## CANDEIRA & ESTENS

FABRICA DE ASERRAR MADERAS

ESPECIALIDAD EN ENVASES ::::

### VIGO

## CARTONES MECANICOS PRAT

Interesa a todos conocer los cartones mecánicos que  
LA PAPELERA ESPAÑOLA fabrica en Prat del Llobregat. - Cartones especiales para cartelería de propa-  
ganda comercial. Abanicos Pay-Pay, económicos y finos,  
para cajería y estuchería. Encuadernación. Blancos por  
una o dos caras. Color, bicolor, etc.

Los cartones PRAT son los de menor peso, los de ma-  
yor calibre, los de composición más depurada. No es-  
tropean las cuchillas de las cizallas y de las guilloti-  
nas. Son de mayor aprovechamiento. Superiores a los  
de otra cualquiera procedencia. SON LOS MEJORES  
DE TODOS. Marcas registradas: OLBOR, NIUSBOR  
y KIMBOR. - Cartón madera fuerte para platos y bar-  
dejas a presión rayado y hendido.

Concesionarios de venta:

CENTRAL DE FABRICANTES DE PAPEL

Florida, núm. 8. - MADRID

(y en las principales capitales de España).

## MADERAS PEDRO A. GARCIA-FOGEDA

Casa fundada en 1892

RONDA DE VALENCIA, 5 PROVISIONAL

TELEFONO 71600

Proveedor de la C.<sup>a</sup> Arrend.<sup>a</sup> de Tabacos

### MADRID

Rogamos a cuantos se dirijan a nuestros anunciantes mencionen siempre "TABACOS"



SCHINDLER Y CIA. EN C<sup>ta</sup>.

**SOCIEDAD ESPAÑOLA**

# ERLIKON

## Maquinaria Eléctrica

**Ferrocarriles eléctricos**      **Generadores**

Máquinas de extracción      Accionamientos para máquinas textiles

**Transformadores**      **Turbinas de vapor**

**Grúas eléctricas**      **Motores**      **Ventiladores**

Perforadoras eléctricas y demás aplicaciones electromecánicas

**BARCELONA**

VIA LAYETANA 13.

**MADRID**

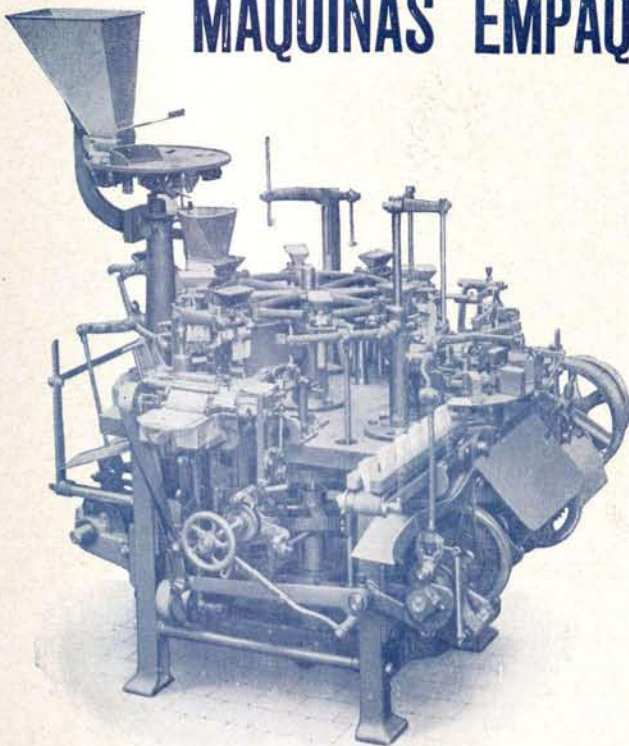
(CASA CENTRAL)

HUERTAS 11.

**BILBAO**

GRAN VIA 3.

## MAQUINAS EMPAQUETADORAS "HESSER"



para toda clase de TABACOS

Empaque sencillo y doble, en  
forma cuadrada, rectangular,  
redonda y ovalada

Rendimientos máximos

Empaque perfecto

Referencias inmejorables

**FR. HESSER, A-G**

**STUTTGART-CANNSTATT**

Representante General para  
España: Carlos Hinderer y  
Cía., S. L. Piamonte, 10. Madrid



# COMPañA GENERAL DE TABACOS DE FILIPINAS

## BARCELONA-MANILA

Representación en Madrid:  
Marqués de Valdeiglesias, 13  
Teléfono 16627

Diplomas de Honor y Medallas de  
Oro de todas las Exposiciones

Haciendas en San Antonio, Santa  
Isabel, San Luis y La Concepción

FABRICA:  
LA FLOR DE LA ISABELA

Elaboraciones al estilo cubano

Agencias de venta en todos los países

Elaboraciones convenidas a la Compañía Arrendataria para venderlas en las  
expendedurías a los precios siguientes:

CIGARROS	Cabida de los envases	Precio de la cajita — Pesetas	Precio de la unidad — Peseta
España.....	25	43,75	1,75
Predilectos M. Arnús.....	25	40,00	1,60
Predilectos A. Villemer.....	25	37,50	1,50
Favoritos C. de Gamazo.....	25	30,00	1,20
Favoritos C. de Churruca.....	25	25,00	1,00
Especiales Tabacalera.....	25	25,00	1,00
Favoritos A. Correa.....	25	22,50	0,90
Vegueros chicos.....	25	20,00	0,80
Panetelas.....	25	20,00	0,80
Londres finos.....	25	20,00	0,80

SEÑORITAS: Ptas. 3,65, petaca de 20 cigarritos

Rogamos a cuantos se dirijan a nuestros anunciantes mencionen siempre "TABACOS"

Rivadeneira (S. A.)—MADRID