

M
A
Y
O

1
9
3
3

TABACOS

AÑO II Nº 14

Universelle



La mejor maquinaria y la más
moderna del mundo para la
: : Industria Tabaquera : :

Máquina de hacer tirulos de cigarros puros, modelo VK

Producción: 1.000 a 1.200 tirulos por hora.
Adaptable para todas las vitolas.
Relleno uniforme.
Economía de tabaco.
DespolvORIZACIÓN y limpieza del tabaco.
Intercambio rápido por otras vitolas.

■ ■ ■

N. V. Export Maatschappij v/h J. C. Muller Stationsweg 85/87, ROTTERDAM (Holanda)

REPRESENTANTES GENERALES DE LA

Universelle

Cigarettenmaschinen-Fabrik
J. C. Müller & Co.
DRESDE

United

Cigarette Machine Company
Aktiengesellschaft
DRESDE

para máquinas cigarreras y máquinas para la elaboración del tabaco

CONSTANTINO GONZALEZ Y COMPAÑIA

S. EN C.

Almacenistas, escogedores y
exportadores de todas clases
de tabaco de la Isla de Cuba

Cable: TINOGONZAL
Teléfono A-4842



Pedro Varela, núm. 120
H A B A N A

Rogamos a cuantos se dirijan a nuestros anunciantes mencionen siempre "TABACOS"



SOBRINOS DE A. GONZALEZ

S. en C.

Cable "ANTERO" -- TELEFONO 3772

APARTADO 495

ALMACENISTAS DE

TABACO EN RAMA

INDUSTRIA, 152, 154, 156 Y 158

H A B A N A

Rogamos a cuantos se dirijan a nuestros anunciantes mencionen siempre "TABACOS"

Nietos de J. CORRECHER

MADERAS DE PINO DE CUENCA Y DEL PAIS PARA
CONSTRUCCION, MINAS Y ESPECIALIDAD EN CAJAS
ENVASES - TRAVIESAS PARA FERROCARRIL - POSTES

ALMACENES Y FABRICAS DE ASERRAR EN

MADRID - CUENCA - ARANJUEZ (1)

TELEFONO 70205

TELEFONO 80

TELEFONO 32

OFICINA CENTRAL EN MADRID: **ZURBARAN, 18**

TELEFONO 32000

Proveedores de las Compañías de M. Z. y A.,
Norte y Arrendataria de Tabacos.

(1) Los almacenes de Aranjuez y Cuenca están situados junto a las estaciones respectivas del Ferrocarril. La Fábrica en Madrid, Paseo de las Yeserías, 9.

EPIPHANIO SOUZA & C^o

SUCESORES DE
EPIPHANIO J. SOUZA
BAHIA - BRASIL

CONSIGNACIONES Y EX-
PORTACIONES A CUENTA
PROPIA DE TABACOS EN
RAMA, CUEROS, CAFE Y
CACAO :- ESPECIALIDAD
EN CLASES FINAS DE TA-
BACOS EN RAMA DEL
BRASIL

Rua Cons. Saraiva, 22, 1.^{er} piso

CASILLA DEL CORREO, 142

Dirección telegráfica: "MOTSOUZA"

CODIGOS: Universal Trade Code.
Ribeiro, A. B. C. 5.^a edición mejorada.
Bentley's cinco letras, Colón.
Lieber's cinco letras, Mascotte.

CRUZ OCHOA Y C.^a

EIBAR (Guipúzcoa), España.

Teléfono núm. 6.

TELEGRAMAS Y TELEFONEMAS:

"OCHOA"

•■•

TALLERES MECANICOS Y FUNDICIONES

Constructores de fresadoras universales y rígidas.
Máquinas alternativas de aserrar metales en frío.
Tijeras de discos para cortar chapa.
Prensas de balancín y de fricción y demás traba-
jos mecánicos sobre modelos o dibujos.

•■•

Suministradores de piezas de re-
puesto para las máquinas de las
Fábricas de Tabacos.

Rogamos a cuantos se dirijan a nuestros anunciantes mencionen siempre "TABACOS"

Los cigarrillos
CAPSTAN
NAVY CUT

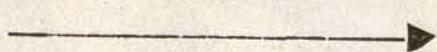
Son los mejores



W. D. & H. O. Wills
 BRISTOL AND LONDON

“KLINGELNBERG”

Y



NOMBRE Y MARCA

DE

CUCHILLAS MECANICAS

DE CALIDAD PARA

TABACOS



W. FERD. KLINGELNBERG SÖHNE

BARCELONA

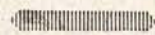
Telegramas: GLOBUS

Teléfono 125-45.

Consejo de Ciento, 264.

Compañía Trasmediterránea

SERVICIOS REGULARES ENTRE TODOS LOS
 PUERTOS DE LA PENINSULA Y LOS DE BA-
 LEARES, CANARIAS, MARRUECOS Y TERRI-
 TORIOS ESPAÑOLAS DEL GOLFO DE GUI-
 NEA (Fernando Poo)



Servicio rápido de gran lujo semanal
BARCELONA = CADIZ = CANARIAS
 Salida los sábados de Barcelona, prestado por
 las motonaves «VILLA DE MADRID»
 y «CIUDAD DE SEVILLA»

De Barcelona a Palma, todos los días a las 21 h. (excepto los domingos).
 De Barcelona a Mahón, miércoles y viernes a las 19 h.
 De Barcelona a Alcudia y Mahón, domingos a las 19.
 De Barcelona a Ibiza, lunes a las 18 h.
 De Barcelona a Valencia, lunes y jueves a las 20 h.
 De Barcelona a Alicante y Orán, todos los domingos a las 8 horas.
 De Málaga a Melilla, todos los días a las 20 h.
 De Algeciras a Ceuta, dos veces al día a las 7 y a las 15 h.
 De Algeciras a Tánger, todos los días a las 14 h.
 De Cádiz a Canarias, lunes y jueves a las 15 h.
 De Cádiz a Larache, los días 1, 5, 10, 15, 20, 25 de cada mes a las 21.
 De Barcelona, con escala en los puertos del Mediterráneo, para Santa Isabel (Fernando Poo) y territorios del Continente, el día 15 de cada mes.

BARCELONA: Vía Layetana, 2

MADRID: P.º de la Castellana, 14

AGENCIAS EN TODOS LOS PUERTOS

Rogamos a cuantos se dirijan a nuestros anunciantes mencionen siempre **“TABACOS”**



El mejor
cigarrillo
Camel



ESTABLECIMIENTOS BEISSIER

TELÉF. 5258 PASAJES (GUIPÚZCOA)

PROVEEDOR DE LA COMPAÑIA ARRENDATARIA DE TABACOS

**COLAS Y GOMAS EN PASTA
Y EN POLVO PARA TODOS LOS
USOS INDUSTRIALES**

Rogamos a cuantos se dirijan a nuestros anunciantes mencionen siempre "TABACOS"

TABACOS

Publicado mensualmente por la Asociación de Empleados y Dependientes de la Compañía Arrendataria de Tabacos

Dirigir la correspondencia y colaboración al Presidente de la Asociación, Vélez de Guevara, 9, 2.º - MADRID

DEBEIS ESTAR CON NOSOTROS

La Junta de la Asociación de Empleados y Dependientes de la Compañía Arrendataria de Tabacos, que aspira a agrupar en su seno a todos los que de ésta dependen, acordó proponer a la General extraordinaria, que se celebrará, según convocatoria publicada, el día 28 del actual, la concesión de una amplia amnistía para facilitar el ingreso de todos aquellos compañeros que por diferentes causas no figuran todavía en ella.

No podemos precisar por anticipado en las condiciones que la Asamblea acordará concederla; sí podemos asegurar que todos los asociados, animados de los mejores deseos, procurarán dar las máximas facilidades para conseguir sean muy pocos los compañeros que quedan fuera del cobijo de la Asociación.

La marcha próspera en que, afortunadamente, se desenvuelve de algunos años a esta parte; las muchas posibilidades que tiene de acrecer sus ya importantes ingresos; la importancia grande que representa para todos fortalecer nuestra unión y forjar un organismo fuerte y numeroso que sea el portavoz de nuestras comunes aspiraciones y el baluarte para la defensa de nuestros intereses, son motivos suficientes para que no dudéis un momento en incorporaros a nosotros.

El hacerlo así tiene para todos una importancia capital; pero indudablemente mayor para la pléyade de compañeros jóvenes que nutren las escalas bajas de nuestros escalafones.

Cuesta mucho crear un organismo como el que tenemos formado. Representan muchos actos de abnegación las pesetas acumuladas día por día hasta formar el capital que constituye

nuestro haber social. Porque, tened en cuenta que la mayoría de los que hoy integramos la Asociación, hemos conocido tiempos peores que los actuales; las cuotas pagadas nos representaban un sacrificio mayor que el que puede significar para vosotros, y que, como en toda institución que nace, corríamos el albur de que nuestros cálculos resultaran fallidos y el sacrificio estéril.

Hoy, en cambio, os ofrecemos un porvenir halagüeño, un capital importante y un puesto preferente entre nosotros. A vosotros toca inyectar savia nueva a la organización. Amplio campo tenéis donde desarrollar vuestras iniciativas y dar ocupación a vuestras energías juveniles.

Tened en cuenta que al laborar por todos laboráis principalmente por vosotros. Que los mayores beneficios de la institución sois vosotros los que habéis de recogerlos en tiempos venideros.

No consultéis solamente con vuestro interés para decidiros a ingresar. Consultad también con vuestro corazón. Que algún derecho a vuestro reconocimiento deben tener los que os dejan fundados y consolidados los beneficios que de ella se derivan.

No os despojéis del atributo más hermoso de la edad joven: el altruismo y el desinterés. Que si en plena juventud, cuando todo os sonríe y toda empresa os resulta fácil, sólo pensáis en hacer números para ver cuándo y cómo podéis llevaros cien pesetas de vuestros compañeros por cada una entregada por vosotros, seguramente tendréis pocas satisfacciones espirituales en vuestra vida.

LEGITIMO
JEAN PARIS



PAPEL
DE
HILO
PURO

*Gran premio
en la exposición de
Sevilla.*

ANUNCIOS: R.S. INESTRILLAS. 7° 54415
MADRID

RIEUSSET

SOCIEDAD ANÓNIMA

COMPañÍA GENERAL DE INDUSTRIAS GRÁFICAS

Capital: 1.750.000 Pesetas

SEPULVEDA, 90 AL 94 - TELÉFONO 31500

BARCELONA

FOTOLITOGRAFÍA OFFSET

HUECOGRABADO

LITOGRAFIA - TIPOGRAFIA - RELIEVES - GRABADOS

CAJITAS DE CARTÓN

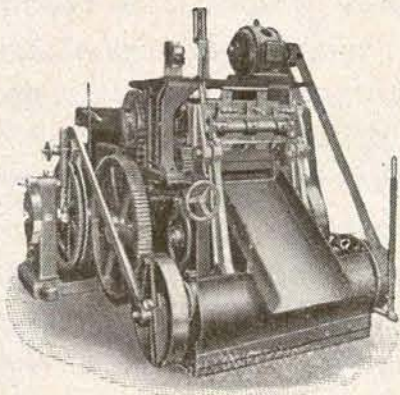
TRABAJOS DE LUJO Y ECONÓMICOS

REPRODUCCIONES DE ARTE

EXPOSICIÓN INTERNACIONAL DE BARCELONA 1929

DOS GRANDES PREMIOS CON MEDALLA DE ORO

(LA MÁS ALTA RECOMPENSA)



Máquina de picar tabaco
accionada desde abajo.

WILH. QUESTER

Fábrica de Maquinaria

KOELN-SUELZ (Alemania)

Suministra desde hace 78 años, como
única especialidad,

toda clase de máquinas

para la

Elaboración del Tabaco.

La
soberbia
voz
de este
gran
cantante

Carlos Gardel
1932



—Es un tributo a la perfecta calidad de los
CIGARRILLOS de Virginia

CRAVEN "A"

CON BOQUILLA DE CORCHO

Fabricados por Carreras. Un nombre español con una
reputación internacional por la calidad de sus productos.

Rogamos a cuantos se dirijan a nuestros anunciantes mencionen siempre "TABACOS"

DEVOCION A LA PATRIA

EL BENEMERITO RESGUARDO

Tiene la Compañía Arrendataria de Tabacos su más visible representación en el Resguardo, cuyas uniformadas fuerzas, terrestres y marítimas, son bien conocidas en aquellos parajes donde el contrabando es frecuente, sobre todo a lo largo y en las inmediaciones de nuestro litoral. Disciplinados y sufridos agentes y marineros, a las órdenes de jefes de probada solvencia moral y reconocidas aptitudes, prestan rudo servicio por entre las fragosidades de la serranía, en desiertas playas, bajo la lluvia o el sol canicular en el campo y en la ribera o en lucha con las embravecidas olas.

Y aparte el cumplimiento de su peculiar misión, esos hombres, avezados a todos los riesgos, han contribuido siempre a evitar el del prójimo en incendios, naufragios, inundaciones...

Su noción entusiasta del deber hizo que unos cuantos de ellos acogieran con levantado ánimo la orden de tomar parte en un bélico episodio. Quienes así reaccionaron ante la perspectiva que mayores peligros podía envolver entre cuantos se les habían presentado durante su actuación en la Compañía, fueron los tripulantes del I-5. Hasta Tadeo, el *Viejo*, salió a cubierta, con ardor juvenil en la mirada y en los movimientos, para comprobar la noticia que acababa de oír en el rancho.

—¿Pero e verdá que vamo ar moro?

—Ar moro vamo, sí, señó. A peleá como los güeno, si hase *farta*—hubo de responderle el más exaltado de la dotación, que se cruzó en ese momento con quien había formulado la pregunta.

Este dirigió a aquél una burlona ojeada y avanzó hacia proa. Como en un pequeño grupo allí formado viera a *Salmonete*, el cocinero, le dedicó Tadeo, gran socarrón, el comentario:

—Por lo único que lo siento e porque este arma mía mos va a da de comé en la má toavía peó que en puerto.

—¡Guasón!—le replicó amoscado *Salmonete*. —¡Así comas *metrayal*!

No faltaba correa al cocinero, excelente muchacho, bajito, fornido y alegre; pero habían llegado a molestarle las repetidas chanzas de aquel maduro compañero, alto, fuerte y presuntuoso, cuya locuacidad solía estar sembrada de malicias. Y con ellas soliviantaba a *Salmonete* casi a diario. “Estas *habichuela*—decía mientras comían—bien podías haberlas *guardao pa empedrá tu caye en Puerta e Tierra*.” O bien: “Esta carne toa se *güerve pitracos*, que no los roe ni un perro e presa.” Y agregaba, subrayando con la entonación el doble sentido del concep-

to: “A ve si é que te la han *dao* de burro.” El cocinero, entre las zumbonas sonrisas de los otros comensales, limitábase a arquear las pobladas cejas y a hacer con la cabeza un leve movimiento. Alguna vez llegaba a murmurar: “¡Este mal *age!*”

A las dos horas de recibida la orden de incorporación a la escuadra de operaciones en el Norte de Africa había levado anclas el I-5 y hacía rumbo desde Cádiz a Ceuta.

El capitán de corbeta D. Luis Gil de Sola, que mandaba aquella unidad, recibió instrucciones del jefe de la flota, con la que pocos días después navegaba por aguas de Alhucemas. En la mañana del desembarco llevaban muy cerca de un centenar de horas sin dormir una seguida los esforzados tripulantes del I-5. Cerca ya de las once el vaporcito de la Tabacalera había navegado sin cesar desde antes del alba por entre más de ochenta barcos en movimiento, en un espacio reducido, y sin sufrir la más leve avería. Raudo y seguro poníase a la voz de unos y otros para comunicar órdenes de los respectivos Estados Mayores del Ejército y de la Marina.

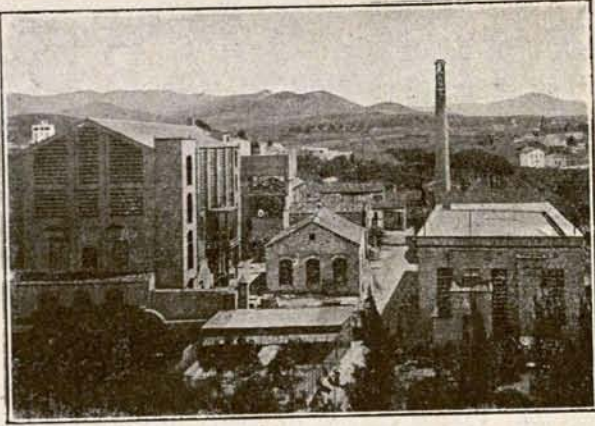
Frente a Morro Nuevo, y junto a las barcazas en que van las tropas, llega el I-5 a unos treinta metros de la playa. En torno al casco hacen explosión los proyectiles del cañón enemigo. Desde el monte, un moro, resguardado tras de una peña, dispara su fusil a breves intervalos. Gil de Sola, en el puente, con la albuja del uniforme, ofrece un blanco magnífico. Una bala cruza por encima de su cabeza; oye silbar otra por el lado derecho. Con los gemelos mira hacia el peñasco que oculta al tirador. Un tercer proyectil pasa casi rozando un hombro del impávido marino, que no deja de observar, curioso, a través de las convexas lentes. A los pocos segundos recibe un balazo en el muslo izquierdo.

Simultáneamente ha estallado a menos de dos brazas del costado de estribor otra granada de la pieza rebelde. Por aquella banda se ha asomado un momento antes Tadeo, el *Viejo*, que apenas oye la explosión siente un fuerte golpe en el colodrillo. Se dirige tambaleándose y los brazos en alto hacia el puente, del que empieza a descender, con la pausa que le impone el dolor de la herida, Gil de Sola, al que grita con angustia suprema el veterano marino:

—¡Me han *matao*, mi capitán!... ¡Ay, mi capitán, que me han *matao!*

Desde la puertecita de la cocina, *Salmonete* se planta de un salto detrás del clamante compañero y con expresión jovial hace negativas

CC } BANCO DE ESPAÑA
BANCO CENTRAL



PEDRO ALVAREZ

FABRICACIÓN
DE
PRODUCTOS PARA APRESTOS
COLAS VEGETALES
PARA
INDUSTRIAS DEL PAPEL Y CARTÓN

SOCIEDAD ANONIMA DE PRODUCTOS QUIMICOS

=====
CASA FUNDADA EN 1899
=====

VOSGELINES, DEXTRINAS
ADRAGOSA, BRITISH-GUMM
GOMMAGE PÂTE, GUTTE-GLUE
GOMME DES VOSGES

Central: BARCELONA, Viladomat, 137

GOMA SEMILÍQUIDA
Y
GUTTE-GLUE "TCA"
ESPECIALIDADES
PARA
LAS FÁBRICAS DE TABACOS

Agencia: MADRID, Trafalgar, 17

Fábrica en SAN FELIU DE LLOBREGAT

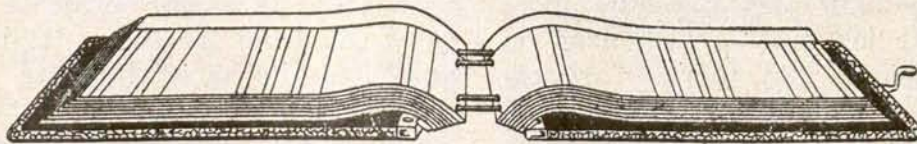
COLAS ESPECIALES
PARA
APLACAJE DE MADERAS
EN POLVO A FRÍO PARA PAPELES PINTADOS
EN PASTA Y LÍQUIDAS
ETC., ETC.

=====
TELEFONOS { Fábrica: 7 de San Felú de Llobregat.
Central Barcelona: 31661.
Agencia Madrid: 34359.

DROGAS INDUSTRIALES

DIRECCION TELEGRÁFICA: PEDAREZ

Libros rayados de hojas cambiables "EME" Fabricación nacional.
Patente y marca registradas.



Necesarios en Oficinas de Bancos, Fábricas, Almacenes y en toda Casa de Comercio.
Libros registro cosidos, Diario, Mayor, Cuentas corrientes, etc., fabricados sobre encargo y conforme a
modelos especiales de clientes.

EDITORIAL ELÉXPURU HERMANOS, S. A.
Alameda de Mazarredo, 16. — BILBAO Pídanse catálogos.

Rogamos a cuantos se dirijan a nuestros anunciantes mencionen siempre "TABACOS"

señas a Gil de Sola. Cuando Tadeo repite su lastimera frase, el cocinero le hace dar media vuelta y lo zarandea a la vez que le dice:

—¡Cáyate ya, que ha sido un papaso!

—¡Que ha sido un papaso?

—Sí, hombre, sí; una *papa* que desde la *co-sina* te he *tirao* yo *ar cogote*.

Efectivamente, cuando oyó el estampido, *Salmonete*, que mondaba tranquilamente una patata, tuvo la súbita ocurrencia, al ver tan cerca al *Viejo*, de darle la pesada broma en venganza de todas las rabetas que le había hecho pasar el tenaz burlón.

No soltó éste la envenenada lengua porque se la dejó pegada al paladar esta otra afirmación que el bromista, cubierto de repentina palidez el semblante, hubo de añadir en conmovido tono:

—*Er* que baja *herío* del puente es *er* capitán.

Y corroboró:

—Cuando ahora entraba en *er* cuarto de *derrota* le he visto *er* pantalón *manchao* de sangre.

Gil de Sola se dió cuenta en seguida de que aquella lesión carecía de importancia. Así lo confirmaba poco después el ilustre doctor Gómez Ulla al hacer al herido la primera cura en el buque hospital *Villarreal*, que lo condujo a Málaga para su ingreso en el de la Cruz Roja.

La Compañía dispone que salga inmediatamente para la bahía de Alhucemas el *I-2*, que se halla en Valencia, y cuyo capitán es el también prestigioso jefe de la Armada D. Joaquín Reig y Alvargonzález. Dos horas son tiempo suficiente, como en el caso del *I-5*, para cumplimentar la orden. Hay un tripulante en tierra. Se ignora dónde pueda estar en tales momentos. Todos los que forman las dotaciones de otros dos barcos de la Arrendataria fondeados en aquel puerto solicitan substituir al ausente, en vista de lo cual se dispone un sorteo. Pero antes de que se efectúe llega jadeante al muelle el marinero aquél. Alguien le ha enterado de la salida del *I-2* para Africa, y se presenta a bordo animado de igual espíritu que todos sus compañeros.

Al arribar ese barco a Alhucemas sale para Málaga el *I-5*. Pero antes su patrón, el capitán de la Marina mercante D. Delfín Arambarri, que había tomado el mando en substitución del capitán herido, es felicitado por el almirante, quien se muestra complacidísimo del ejemplar comportamiento de toda la dotación del barco en su eficaz concurso al servicio encomendado a la Armada. Y a esa congratulación se une la del general en jefe, en cuyo nombre la expresa un teniente coronel de Estado Mayor que forma parte del cuartel general.

Mientras tanto, los médicos autorizan a incorporarse en el lecho a Gil de Sola, cuya herida ha comenzado a cicatrizar. Y apenas levanta la cabeza de la almohada pide papel y pluma.

Es para escribir al Director Gerente de la Compañía, a quien hace un sobrio relato de la actuación propia y se extiende luego en alabanzas a la gente de a bordo y hasta a las condiciones marineras del barco.

Se concedieron cruces rojas del Mérito Militar al capitán, al patrón, al maquinista, D. Emilio Rodríguez Peña, así como la de plata a los demás tripulantes del buque. El caballeroso y competentísimo jefe del Resguardo Marítimo (hoy jefe superior), D. Mario de Quixano, se apresuró a dar oficialmente las gracias por las recompensas a sus subordinados, y le fué dirigida la siguiente respuesta: "Cuando el personal de un barco trabaja en la forma en que trabajaron en aquella epopeya gloriosa desde el capitán Gil de Sola hasta el último marinero del *I-5*, todo premio es poco."

Pasó el tiempo. Para unas maniobras se utilizó también a los buques de la Compañía, porque era inolvidable aquella elogiadísima cooperación de ellos en la toma de Alhucemas. Y la que prestaron a las maniobras motivó una laudatoria Real orden. Pero las autoridades navales estaban convencidas de que merecían algo más tan relevantes servicios. Por la brillantez de los recientes, así como por la de los de más remota fecha, se otorgó la gran cruz de la Orden del Mérito Naval, con distintivo blanco, a la suprema jerarquía de la Arrendataria, que personifica el presidente de su Consejo de Administración.

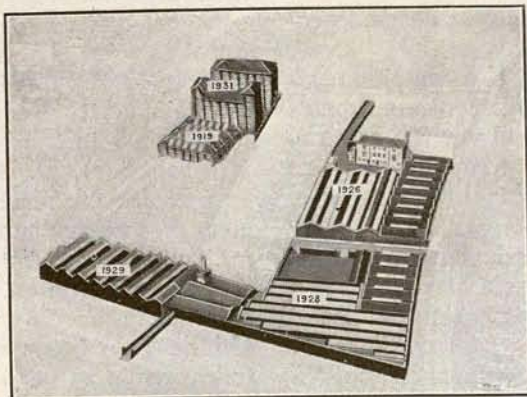
Y sobrevino unánime la iniciativa en el personal de regalar por suscripción las insignias al condecorado. El impulso no envolvía adulación. Reflejaba el propio halago de cuantos iban a contribuir al delicado obsequio, porque todos se sentían amparados por el solícito interés de la prócer figura, objeto del sencillo homenaje; sencillo como la actitud de quien hasta lo cimero de su categoría facilita siempre el acceso a toda legítima aspiración conjunta, a cualquier justo anhelo individual de los empleados de la Compañía para procurar por sí mismo que una u otro se conviertan en pronta realidad. El colectivo tributo, prenda de compenetración entre la personalidad a quien iba a dedicársele y los que se disponían a rendírselo, fué aceptado igualmente con la sencillez propia de la aristocracia más insigne, que es la espiritual.

He ahí cómo esa condecoración sobre el hidalgo pecho del Excmo. Sr. D. Luis de Urquijo y Ussía, constituye la cifra de los merecimientos de esos hombres que, a la devoción del país, ahora como antes, luchan con la mar brava, y lo mismo bajo el ardiente sol de estío que en medio de la tempestad recorren los caminos, polvorientos o enlodados, las inhóspitas playas, o se internan estoicos por la abrupta serranía.

JOAQUÍN LLIZO,

VISTA AEREA DE LAS FABRICAS MOLINS, TOMADA DESDE UN AVION

18.500 METROS
CUADRADOS



MOLINS MACHINE COMPANY LTD.

INVENTORES Y CONSTRUCTORES ESPECIALISTAS DE MAQUINAS PARA
LA FABRICACION Y EL EMPAQUETADO DE CIGARRILLOS, Y PARA LA
PRODUCCION E IMPRESION DE ENVASES PARA LOS CIGARRILLOS

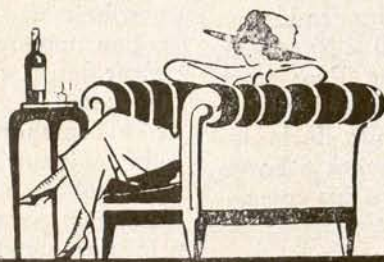
EVELYN STREET, LONDRES, S. E. 8.

Telegramas: Molinismo, Rothlow, Londres.

Cablegramas: Molinismo, Londres.

Teléfono: Bermondsey 1961 (siete líneas) [Cuadro telefónico particular]

JEREZ



AMONTILLADO
FINO
ARGUDO

VINOS Y COÑACS
José ARGUDO

Rogamos a cuantos se dirijan a nuestros anunciantes mencionen siempre "TABACOS"

... ALGO Y MUY SABROSO

Al decidirme a romper mi lanza con estas mis primeras cuartillas (omito lo de "mal hilvanadas", porque, como verán, mis dotes periódicas dejan mucho que desear para hacerles el honor de esta típica frase) en nuestra simpática Revista, lo hago, después de los saludos y perdones de rigor, para felicitar a nuestro compañero Sr. Vázquez Alvarez por su idea magnífica (latente en todos nosotros) referente a la creación de sellos "Pro Huérfanos" que lanzara en su ameno trabajo publicado en el pasado número ¡¡¡13!!! y que titulaba "¿Qué voy a decir?"

Algo y muy sabroso, le contesto yo, solidarizándome con su iniciativa de crear sellos con el fin de allegar recursos para que la nueva institución "Pro Huérfanos" creada se desenvuelva con más próspera y relativa facilidad dentro de su orden económico, que tan necesario le es y por el que todos estamos obligados a velar.

Desde luego, yo creo que, dándole forma a la idea, su implantación y aceptación sería un éxito muy lisonjero.

Los sellos "Pro Huérfanos de Empleados de

la C. A. T." (o como dispongan que se les nombre), podrían ser para los asociados de adquisición OBLIGATORIA para todo lo que se relacione dentro de nuestro régimen interior: solicitudes, permisos, cartas a los superiores, préstamos, etc., etc.; y de adquisición VOLUNTARIA para todos los simpatizantes, que, con una poquita de propaganda, a mi modesto entender, creo serían numerosos; no incluyo entre la adquisición obligatoria la correspondencia particular, familiar y amorosa inclusive, porque tratándose, repito, de un bien general y nuestro, DEBE TENER PREFERENCIA sobre todas.

Resumiendo: el compañero Vázquez brindaba la idea a los compañeros de la Directiva; yo también me uno a él y espero que, dado el celo y entusiasmo que existe entre ellos, la acogerán con todo cariño y procurarán moldear esta feliz iniciativa que tan vasta es en el terreno experimental, dándole forma para que cuanto antes sea una provechosa y grata realidad.

SALVADOR TORRES PÉREZ.

Madrid, abril de 1933.

Balance de saldos de la Institución para huérfanos en 30 de abril de 1933

TITULOS DE LAS CUENTAS	SALDOS	
	ACTIVOS	PASIVOS
	Pesetas	Pesetas
Cuentas corrientes.....	173,50	»
Institución.....	»	1.037
Caja.....	30,90	»
Recibos devueltos.....	12	»
Banco Urquijo, cuenta de efectivo.....	775	»
Gastos generales.....	50,60	»
Donativos.....	»	5
SUMAS.....	1.042,00	1.042

Madrid, 30 de abril de 1933.—El Contador, EMILIO MONTELIU.—El Tesorero, JUAN FRANCISCO DELGADO.—V.º B.º: El Presidente, EDUARDO ENA.

Recaudación por tabacos y timbre en el mes de abril de 1933

Tabacos.—Alcanza la recaudación obtenida por la venta de tabacos y envases usados, en el pasado mes de abril, la cifra de 38.858.157 pesetas.

La que se obtuvo en igual mes del año anterior fué de pesetas 34.546.401,89.

Es, por tanto, de 4.311.755,11 la mayor recaudación obtenida en este año.

La circunstancia de parificar con el primer mes en que empezaron a regir los nuevos precios de las labores, acordados por el Estado, de gran depresión recaudatoria, da poco valor al

alza registrada, que desde luego podía descontarse de antemano.

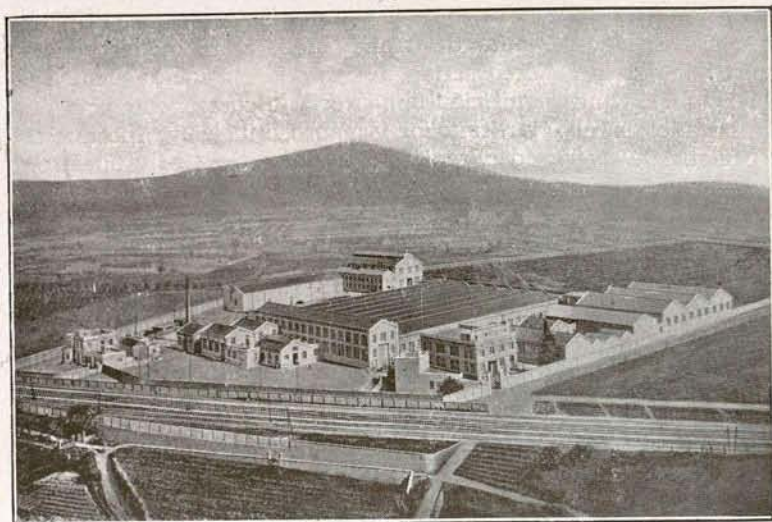
A excepción de las provincias de Alava, Baleares, Barcelona, Cádiz, Guipúzcoa y Delegación de Algeciras, que acusan bajas, todas las demás registran alzas importantes.

Timbre.—Continúa en el mes de abril la tendencia al alza en la recaudación iniciada en los meses anteriores. La de este mes ha sido de 22.300.878,40 pesetas, lo que representa un aumento en relación a la obtenida en igual mes del año anterior, de 431.617,24.

SIEMENS INDUSTRIA ELECTRICA, S. A.

ADMINISTRACION CENTRAL
BARQUILLO, 38 — MADRID

FABRICA Y TALLERES EN CORNELLÁ



Vista general de la Fábrica y Talleres en Cornellá.

INSTALACIONES
COMPLETAS
de energía eléctrica

DESTINADAS A
Industria - Minería
Agricultura - Trac-
ción - Navegación
Telecomunicación
Usos caseros

Félix Bazo Nájera

MADERAS

ALMACENES DE SAN BENITO

:: :: FABRICA DE ENVASES :: ::

SUMINISTRO DE ENVASES ESPECIALES
PARA LA EXPORTACION DE TODA
CLASE DE PRODUCTOS

IMPORTACION :: EXPORTACION

Telegramas y telefonemas: FELIX

Teléfono 31370 Claves: A. B. C. 6.ª edic.

Oriente, 20 duplicado A

SEVILLA

GOMAS SEMILÍQUIDAS

PARA ENGOMADOS Y PEGADOS
A MAQUINA

GOMA TRAGACANTO

PARA CIGARROS

Productos especializados:

CRESYLEUM

Desinfectante desodorante.

CALDO PAX

CALDO BORDELES, para combatir las en-
fermedades criptogámicas de la viña y olivos.

KROMINA

Pintura al agua fría.

CARBONYLE

El mejor producto para la conservación de
la madera.

COALTARINA

Pintura barnizada, higiénica y desinfectante
a base de alquitrán, en varios colores.

José Supervielle

Fábrica de Productos Químicos

RENTERIA (GUIPUZCOA)

Rogamos a cuantos se dirijan a nuestros anunciantes mencionen siempre "TABACOS"

UNA VACANTE

SONETO

Afirma Flammarión en sus tratados,
aduciendo razones concluyentes,
que en el Cosmos pululan otras gentes:
que hay enjambres de mundos habitados.

Y que a un balcón de Venus asomados
astrónomos barbudos y eminentes,
pidiendo auxilio a poderosas lentes
nos tienen con sus vidrios enfocados.

Si ello es así, mi amada Violante,
desertando del Planeta he de dejarte,
produciendo en mi empleo una vacante...

Mañana, cuando el jefe pase el parte
—avisale con tiempo, es importante—,
que ponga, y es verdad, que me he ido a Marte.

SANDALIO SÁNCHEZ DE SEBASTIÁN.

NUEVO CONSEJERO

El Consejo de Administración de la Compañía Arrendataria de Tabacos, en su última Junta general, propuso, y así se acordó, según comunicamos en nuestro número anterior, el nombramiento de D. José García Sánchez, presidente del Banco Zaragozano, para ocupar la vacante de Consejero, por pase a Magistrado del Supremo, del Sr. Díaz Berrio.

Por ser persona muy conocida en el mundo financiero por su competencia y altas dotes, nos congratulamos del acierto que ha tenido en la elección el Consejo de la Tabacalera, y felicitamos, al propio tiempo que saludamos, al nuevo Consejero.

M E M O R I A

correspondiente al ejercicio social 1932-33, presentada por la Junta directiva de la Asociación de Empleados y Dependientes de la Compañía Arrendataria de Tabacos a la Junta general ordinaria de 28 de mayo de 1933.

Señores asociados y queridos compañeros:

Enterados como estáis de los sucesos más salientes acaecidos en este ejercicio, tanto por la frecuente comunicación que nos proporciona la Revista, cuanto por el cambio de impresiones tenido en nuestra última reunión de febrero, creemos deber limitarnos ahora a la simple enumeración de los resultados económicos del ejercicio fenecido.

Como podréis apreciar por los balances de la Asociación, que se insertan al final de esta Memoria, nuestro capital, que al finalizar el ejercicio anterior importaba 143.922,75 pesetas, se eleva en éste, después de dejar satisfechos todos los gastos y atenciones sociales, a 157.509,18 pesetas, quedando, por tanto, aumentado en pesetas 13.586,43.

Continúa, pues, nuestra Asociación su marcha francamente próspera.


El resumen breve de las cuentas que componen el balance y cuyos justificantes están a vuestra disposición es el siguiente:

CUENTA DE CAJA

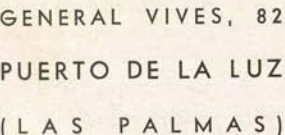
D E B E	<i>Pesetas.</i>
Saldo en 1.º de abril de 1932.....	273,15
Importe de los recibos cobrados en el ejercicio.....	31.607,25
Cobrado por anuncios en la Revista.....	14.288,00
Retirado de la cuenta corriente abierta en el Banco Urquijo.....	35.872,18
Cobrado por la suscripción para el obsequio a los huérfanos.....	5.614,25
Cupón de 1.º de enero de 1933 de los valores comprados.....	131,25
TOTAL.....	87.786,08



SINDICATO DE FABRICANTES
DE TABACOS DE
GRAN CANARIA



GENERAL VIVES, 82
PUERTO DE LA LUZ
(LAS PALMAS)



FORMADO POR 20 FABRICAS DE CIGARROS Y CIGARRILLOS CON
UNA TOTAL CAPACIDAD PRODUCTIVA ANUAL DE:
2.000.000.000 (DOS MIL MILLONES) DE CIGARRILLOS
Y **60.000.000** (SESENTA MILLONES) DE GIGARROS

Rogamos a cuantos se dirijan a nuestros anunciantes mencionen siempre "TABACOS"

H A B E R

	<u>Pesetas.</u>
Ingresado en la cuenta corriente en el Banco Urquijo.....	40.830,35
Gastos de la Revista.....	9.283,98
Gastos generales.....	1.878,45
Parte de donativos satisfechos en el ejercicio.....	19.500,00
Costo de valores comprados.....	10.023,40
Obsequio a los huérfanos en las pasadas Pascuas (1).....	6.085,10
Saldo para el ejercicio siguiente.....	184,80
TOTAL.....	87.786,08

BANCO URQUIJO, CUENTA DE VALORES

Los valores existentes en este día, figurados por su precio de adquisición y gastos, depositados en dicho Banco, son los siguientes:

	<u>Pesetas.</u>
15.000 pesetas nominales en 5 por 100 amortizable 1926.....	14.850,00
55.500 — — 5 por 100 — 1927, sin impuesto.....	55.511,20
17.600 — — 4 por 100 — 1928 —	15.719,00
70.000 — — 3 por 100 — 1928.....	52.332,30
5.000 — — 5 por 100 deuda ferroviaria.....	5.000,00
TOTAL.....	143.412,50

En diciembre último se compraron en Bolsa 10.500 pesetas nominales de deuda 5 por 100 amortizable, sin impuesto, cuyo costo y gastos fué de pesetas 10.023,40, que figuran en su lugar correspondiente de la anterior relación.

Estos valores han producido en el año un interés de pesetas 6.150,45, que, en unión de los intereses de la cuenta corriente, que importaron 391,83, hacen un total de pesetas 6.542,28.

BANCO URQUIJO, CUENTA DE CREDITO

Esta cuenta, que en fin del ejercicio anterior tenía un saldo de pesetas 2.575,85, se ha podido cancelar, ahorrándonos, por tanto, los gastos que ocasionaba.

GASTOS GENERALES

	<u>Pesetas.</u>
Lo pagado por este concepto directamente de Caja importó.....	1.878,45
Gastos de remesa de fondos cargados por los señores delegados.....	115,50
Gastos de la cuenta de crédito cargados por el Banco Urquijo.....	50,00
Gastos de cheques facilitados por el Banco Urquijo para envío de donativos.....	9,80
	2.053,75
<i>A deducir:</i>	
Por sobrante de la suscripción para huérfanos aplicado a suplir gastos hechos con motivo de la misma.....	29,15
TOTAL.....	2.024,60

REVISTA "TABACOS"

	<u>Pesetas.</u>
Ingresos por anuncios cobrados en el ejercicio.....	17.132,20
Idem por suscripciones.....	1.663,50
SUMAN LOS INGRESOS.....	18.795,70

(1) En esta partida se incluyen 500 pesetas concedidas por la Asociación con cargo a los beneficios de la Revista.

ECHEVARRÍA, S. A.

Apartado 46.--Teléf. 11306

BILBAO

Aceros finos, marca HEVA, al Cromo, Tungsteno, Níquel, Vanadio, Rápidos, Extra-rápidos, Inoxidables, Fundidos, etc., etc.

PIEZAS DE ACERO FORJADO

GRAN PREMIO (máxima recompensa) en las Exposiciones de Sevilla y Barcelona.—Medalla de Oro en la Exposición Nacional de Maquinaria de Madrid 1925.—Cok y Derivados.

LINGOTE DE HIERRO, ACERO SIEMENS, PALANQUILLA, BARRAS CUADRADAS Y REDONDAS, PLETINAS, LLANTAS, FERMACHINE, ETC.—HERRADURAS, CLAVO PARA HERRAR, ALAMBRE, PUNTAS DE PARIS, TACHUELAS, REMACHES, ETC.

Ybarra y Compañía, S. en C. SEVILLA

Servicios regulares de cabotaje entre Bilbao y Marsella y puertos intermedios. — Línea Mediterráneo - Brasil - Plata.

Salidas regulares cada 21 días para Santos, Montevideo y Buenos Aires, por los grandes moto-trasatlánticos correos españoles «Cabo San Antonio», «Cabo San Agustín», «Cabo Santo Tomé».

Acomodaciones para pasajeros de clase de cabina.

Buques especializados para el transporte moderno de pasajeros de tercera, en camarotes exclusivamente.

Informes: En Sevilla, Oficinas de la Dirección, Apartado 15. Telegramas, Ybarra.—En Barcelona, Sres. Hijo de Rómulo Bosch, S. en C., Vía Layetana, 7. Telegramas: Romulobosc.—En Cádiz, D. Juan José Ravina, Beato Diego de Cádiz, 12. Teleg.: Ravina.

AGENCIAS EN TODOS LOS PUERTOS

UNION BOLSERA MADRILEÑA

(S. A.)

PAPEL Y SUS DERIVADOS

Almacenes centrales y oficinas:

General Lacy, 3 y 5 = MADRID

PEDRO LOPEZ E HIJOS BANQUEROS

Representantes de la Compañía Arrendataria de Tabacos y de la Compañía Industrial Expendedora, Concesionaria para la venta exclusiva de cerillas.

CASA DE TRANSPORTES

DE

DANIEL HERRERA ORTIZ

Pópulo, 17.—SEVILLA

CARIDAD

CONTRATISTA

ACARREOS Y TRANSPORTES LOCALES de la Compañía Arrendataria de Tabacos para el servicio de arrastre de Tabacos y Timbres de la provincia.

ESTABLECIMIENTO LITOGRAFICO
CASA FUNDADA EN 1870

M. PORTABELLA

Acciones. - Membretes. - Cheques.
Circulares. - Memorándum. - Facturas.
Tarjetones. - Etiquetas. - sellos, etc.

PASEO DE SAGASTA, 30
ZARAGOZA

Confeción de carteles y programas para ferias y toros. - Especialidad en trabajos artísticos y comerciales.

LA EXCEPCION y HOYO DE MONTERREY

DE JOSE GENER

FERNANDEZ, PALICIO Y CIA, S. EN C.

HABANA

La excelente presentación de los tabacos de estas marcas, y su esmerada elaboración y calidad, hace que sean siempre los preferidos por los buenos fumadores

De venta en todas las expendedurías de la Compañía Arrendataria de Tabacos

Rogamos a cuantos se dirijan a nuestros anunciantes mencionen siempre "TABACOS"

A deducir:

	<i>Pesetas.</i>
Pagado a la imprenta por tirada y envíos a provincias.....	6.034,48
Idem al agente de publicidad por sus comisiones.....	2.125,00
Gratificación a los Sres. Pinuaga y Ruiz.....	250,00
Timbres móviles, sellos de correo, letras de cambio, etc.....	345,60
Patente de la Revista.....	189,50
Impresos (cupones, bolsas, cartas, recibos, etc.).....	182,00
	9.126,58

BENEFICIO..... 9.669,12

Tomado para el obsequio a los huérfanos en las últimas Pascuas.....	500,00
Idem para los primeros gastos de la Institución.....	166,75
Beneficios que pasan a la Asociación.....	4.000,00
Saldo que pasa a nuevo ejercicio para atender a gastos y compromisos adquiridos	5.002,37
	9.669,12

DONATIVOS

En el ejercicio actual han sido satisfechos 18 donativos de 1.500 pesetas a las familias de los queridos compañeros que hemos tenido la desgracia de perder, que fueron los siguientes:

2 de mayo de 1932.....	D. José M. ^a Santos, Oficial administrativo de oficinas Centrales.
25 — —	D. Andrés Herqueta, Interventor del Depósito de Cádiz.
6 de junio —	D. Rogelio Moya, Inspector del Resguardo de Málaga.
de agosto —	D. Arturo Díez, Jefe de Negociado de oficinas Centrales.
31 — —	D. Nicolás Casamayor, Agente del Resguardo de Valencia.
18 de octubre —	D. Benito Lorences, Agente del Resguardo de Barcelona.
22 — —	D. Manuel Cañone, Inspector del Timbre de Jaén.
26 — —	D. Joaquín Piernas, Oficial administrativo de oficinas Centrales.
26 de noviembre —	D. Francisco García Pelicos, Agente del Resguardo de Sevilla.
3 de diciembre —	D. Antonio Rodríguez, Portero de la Fábrica de Sevilla.
23 — —	D. Domingo García, Agente del Resguardo de Cartagena.
31 — —	D. Gabino Fuentes, Agente del Resguardo de Barcelona.
7 de febrero de 1933.....	D. José Martínez, Agente del Resguardo de Alicante.
14 — —	D. Eduardo Cornellá, Agente del Resguardo de Barcelona.
3 — —	D. Abraham Zapata, Servicios especiales.
10 de marzo —	D. Vicente Vila, Agente del Resguardo de Alicante.
14 — —	D. Francisco Cumiá, Oficial administrativo de la Fábrica de Santander.
29 — —	D. Diego Huidobro, Agente del Resguardo de Algeciras.

Descansen en paz y reciban sus respetables familias nuestro pésame más sincero.

Hemos hecho uso de la autorización que nos concedisteis en la última Junta general extraordinaria para dotar a la Asociación de domicilio propio. Y enemigos de intervenir en compras, nos ha parecido más prudente alquilar dos habitaciones en oficinas ya establecidas, en las que por el estipendio mensual de 100 pesetas tenemos el mobiliario preciso, así como máquina de escribir, teléfono, luz, dependencia y cuanto requiere, en suma, toda oficina moderna.

Con arreglo al artículo 24 de nuestros Estatutos, corresponde cesar este año a los señores Vicepresidente, Secretario, Contador y Vocales, Inspector del Timbre y del personal vario.

Y no terminaremos esta breve exposición sin hacer constar nuestra gratitud a los socios protectores, que tan desinteresadamente nos ayudan a cumplir nuestros fines benéficos; a los que en cualquier sentido han contribuido al magnífico éxito económico alcanzado por TABACOS, y al personal de Secretaría por el celo y diligencia con que en todo momento ha secundado las órdenes de la Junta directiva.

Expuesta queda nuestra modesta actuación. A vosotros toca decirnos si hemos cumplido con lo que de nosotros demandabais.

Os saluda afectuosamente

LA JUNTA DIRECTIVA.

Mayo, 1933.

NOTA.—La reunión tendrá lugar, como ya se dijo, en Factor, 7, principal.

Balance después de practicados los asientos de liquidación

TITULOS DE LAS CUENTAS	SALDOS	
	DEUDORES — Pesetas	ACREEDORES — Pesetas
Asociación.....	»	157.509,18
Banco Urquijo, cuenta de valores.....	143.412,50	»
Banco Urquijo, cuenta de efectivo.....	14.902,25	»
Caja.....	184,80	»
Cuentas corrientes.....	4.012,00	»
Revista TABACOS.....	»	5.002,37
SUMAS.....	162.511,55	162.511,55

Madrid, 31 de marzo de 1933.—*El Contador*, GUILLERMO CIDONCHA.—*El Tesorero*, ALFREDO GADEA.—
V.º B.º: *El Presidente*, EDUARDO ENA.

Balance de comprobación y saldos en 31 de marzo de 1933

TITULOS DE LAS CUENTAS	DEBE	HABER	SALDOS	
	Pesetas	Pesetas	DEUDORES — Pesetas	ACREEDORES — Pesetas
Asociación.....	70,00	182.612,78	»	182.542,78
Banco Urquijo, cuenta de valores.....	143.412,50	»	143.412,50	»
Banco Urquijo, cuenta de efectivo.....	61.494,83	46.592,58	14.902,25	»
Banco Urquijo, cuenta de crédito.....	2.575,85	2.575,85	»	»
Caja.....	87.786,08	87.601,28	184,80	»
Cuentas corrientes.....	35.920,75	31.908,75	4.012,00	»
Suscripción para obsequio a huérfanos.....	6.114,25	6.114,25	»	»
Donativos entregados.....	27.000,00	»	27.000,00	»
Gastos generales.....	2.053,75	29,15	2.024,60	»
Recibos devueltos.....	9,00	»	9,00	»
Revista TABACOS.....	10.373,58	19.375,95	»	9.002,37
TOTAL SUMAS.....	376.810,59	376.810,59	191.545,15	191.545,15

Madrid, 31 de marzo de 1933.—*El Contador*, GUILLERMO CIDONCHA.—*El Tesorero*, ALFREDO GADEA.—
V.º B.º: *El Presidente*, EDUARDO ENA.

Banco Internacional de Industria y Comercio

En la Memoria aprobada en la Junta general del 26 de abril último se consigna que los beneficios obtenidos en 1932 ascienden a pesetas 154.960,84, de las cuales 62.826,70 se reservan para impuestos del Tesoro y Timbre de negociación; 76.638,06 pasan a la cuenta de fluctuación de valores, y las 15.496,08 restantes al fondo de reserva, con lo que éste se eleva ya a 2.853.678,05 pesetas.

El saldo de las cuentas de Caja y Banco de España, a fin de diciembre de 1932, era de pesetas 9.226.659,73, y las operaciones compensadas durante el ejercicio han alcanzado la suma de 359.133.832,26 pesetas. Ha participado el Banco en las siguientes emisiones: Tesoro, dos años, 5 y medio por 100; 6 por 100, Empréstito del Majzén; 6 por 100, Crédito Local;

6 por 100, Banco Hipotecario, y 6 y medio por 100, Saltos del Duero.

Renovado el Consejo de Administración en su casi totalidad y compuesto en mayoría por personas a quienes no puede alcanzar el mérito o responsabilidad de la gestión seguida, no obstante, en los comienzos de la nueva etapa, inicia una actuación afortunada que acusa ya un presente de reconstrucción y progreso de esta institución de crédito, como lo prueba la nacionalización de una buena cifra de acciones y la entrada en el número de accionistas del Banco de Valencia, prestigiosa y sólida firma que aporta una gran fuerza positiva en beneficio de ambos organismos financieros.

Se confirmaron los nombramientos de los Consejeros D. Juan Navarro Reverter y Gómis.

FRANCISCO SOLÀ GENÉ

BARCELONA - Pedro IV, 162

FÁBRICA DE PRECINTOS, CHINGHETAS, LLAVES PARA LATAS
DE CONSERVAS Y PIEZAS ESTAMPADAS EN GRAN SERIE

D. Vicente Noguera Bonova, D. Ildefonso González Fierro, D. Ignacio Villalonga Villalba y D. Luis Escayola Vallhonrat, y se reeligieron los salientes, Sres. Navarro Reverter y Villalonga, antes citados, y D. Remigio Thiebaut.

El balance en 31 de diciembre de 1932 es el siguiente:

Activo.—Caja y Bancos, 16.580.243,32; Cartera, 33.106.499,26; Créditos, 22.476.873,96; Inmuebles, 3.456.866,99; Mobiliario, 448.930,73; Acciones, 15.000.000; Deudores por aceptaciones, 501.253,95; Cuentas diversas, 15.336.815,05; Cuentas de orden, 28.698.412,97 y Depósitos, 80.329.657,22. Total, 215.935.553,45.

Pasivo.—Capital, 30.000.000; Fondos de reserva, 2.853.678,05; Acreedores, 59.885.136,81; Efectos a pagar, 265.201,45; Aceptaciones, 501.253,95; Cuentas diversas, 13.402.213; Cuentas de orden, 28.698.412,97 y Depositantes, 80.329.657,22. Total, 215.935.553,45.

* * *

El Banco Internacional, cuyo capital autorizado es de pesetas 30.000.000 y tiene en circulación pesetas 15.000.000, tiene su casa central

en Madrid (Carrera de San Jerónimo, 29), y sucursales en Albacete, Alicante, Cádiz, Cartagena, Huelva, Melilla, Murcia, Sevilla, Aguilas, Ayamonte, Caravaca, Cieza, Elche, Hellín, Lorca, Orihuela, Puerto de Santa María, San Fernando, Sanlúcar de Barrameda y Yecla, y corresponsales en todas las capitales y plazas de importancia en España, Marruecos y en el Extranjero.

Sería muy conveniente, tanto para facilitar las operaciones de contabilidad, cuanto por lo que significaría de ahorro en los gastos de nuestra "Revista", que nuestros favorecidos cambiaran el actual sistema de pago por el de suscribirse por semestre o año adelantado.

Claro es que este deseo no pasa de ser un ruego que les hacemos en beneficio de todos, pues seguiremos respetando, cual es nuestra costumbre, la decisión que cada uno adopte.

CONTRAPROPOSICION

al segundo punto del orden del día de la Junta general extraordinaria de la Asociación de Empleados y Dependientes de la Compañía Arrendataria de Tabacos, convocada para el 28 mayo 1933

La propuesta de la Junta directiva para recabar de la general extraordinaria, que ha de celebrarse el día 28 de mayo próximo, la autorización necesaria para elevar el donativo, nos ha causado gran sorpresa; ignoramos los motivos en que se funda para pedir tal autorización; pero es indudable, a nuestro juicio, que la situación de la Sociedad es lo menos propicia po-

sible para aumentar los donativos; es más: aunque nos sea muy doloroso decirlo, creemos sinceramente, por el contrario, que es necesario reducirlo si queremos que la Sociedad cumpla sus fines, que no pueden ser otros que asegurar a todos y cada uno de sus asociados el donativo más o menos grande que ha de recibir la familia al fallecimiento del socio.

DROGUERIA MODERNA DE ALEJO MARTINEZ

ES LA PREFERIDA POR TODAS LAS CLASES SOCIALES
ACREDITADA, SURTIDA Y ECONOMICA

Gallarza, núm. 7

LOGROÑO

Los cigarrillos LUCKY STRIKE



“It's toasted”

NO IRRITAN
LA GARGANTA

La Sociedad empezó por conceder un donativo de 750 pesetas, que luego fué ampliado a 1.000 pesetas, más tarde a 1.250 pesetas y por último a 1.500 pesetas; todos estos aumentos se han hecho, a nuestro juicio, sin un estudio previo de los recursos sociales y atendiendo sólo al deseo muy humano de favorecer a las familias de los socios fallecidos; pero no nos engañemos, la realidad se impone y no corramos el riesgo de favorecer a unas familias en grado superior a nuestros recursos, dejando, en cambio, a otras en el desamparo.

Decíamos que el donativo de 1.500 pesetas es excesivo, y vamos a probarlo de una manera clara y terminante: cuando se fundó la Asociación ingresaron todos los socios, sin distinción de edades, y siendo la cuota de 3 pesetas para todos, es indudable que las cantidades a ingresar y sus intereses acumulados habían de ser muy diversos, según se refleja en el siguiente estado, en el que se han calculado los intereses al 4 por 100, pues si bien hoy el dinero produce más, hay que tener en cuenta que la Sociedad tiene que atender a los gastos generales de administración y además los intereses acumulados, en la práctica son siempre menores que en teoría:

Edades. — Años.	Vida pro- bable — Años.	Anuali- dades de 36 pesetas	Total capital acumulado	Beneficio o perjuicio para la Sociedad.	
35	26	25	1.559,22	beneficio	59,22
40	22	21	1.196,92	perjuicio	303,08
45	19	18	960,55	Idem	539,45
50	17	16	817,11	Idem	682,89
55	14	13	622,50	Idem	877,50
60	11	10	449,50	Idem	1.050,50

Como puede observarse, sólo en el caso de ser todos los asociados menores de treinta y cinco años era posible dar un donativo de 1.500 pesetas, a no ser que hubiera un número suficiente de socios de veinte a treinta y cinco años capaz de compensar a los de más de esta edad; pero esto, desgraciadamente, no ocurre, puesto que los más jóvenes que ingresaron contaban de treinta a treinta y siete años, procedentes todos de las oposiciones de 1907, y cuya edad media puede fijarse en los treinta y cinco años; es, pues, evidente que no hay posibilidad de dar 1.500 pesetas, teniendo en cuenta las aportaciones de los socios fundadores.

Cabía la posibilidad de que con la entrada de nuevos socios más jóvenes, en lo sucesivo se compensare el exceso de edad de los fundadores, mas desgraciadamente sólo ingresaron unos treinta, que en manera alguna son suficientes para la compensación.

Ingresó después el personal de Vigilancia, pero no vino a remediar este estado de cosas, puesto que ingresaron con unas edades muy avanzadas, y la Sociedad quedó en el mismo precario estado.

Visto que no es posible dar 1.500 pesetas, tratemos de averiguar qué cantidad podría darse para que la Sociedad pueda seguir adelante sin temor a la bancarrota. Para esto no hay más camino que determinar la edad media del conjunto de asociados; hecho el cálculo para el Cuerpo de los Administrativos, que es, sin duda, donde hay más elementos jóvenes, resulta ser de cuarenta y dos años y siete meses, y tomando el conjunto de todos los asociados, seguramente pasará de los cuarenta y tres años.

Ahora bien, si la edad media de los asociados pasa de los cuarenta y tres años, la vida probable media será de unos diecinueve años en el caso más favorable, pues hay que tener en cuenta que no siempre a doble edad corresponde la mitad de vida probable, desgraciadamente.

Por el estado anterior se ve que a los diecinueve años de vida probable media corresponde un capital, acumulando cuotas, más sus intereses, de 960,55 pesetas; se ve, pues, claramente, que aun dando un donativo de 1.000 pesetas se produce un pequeño déficit.

Además, hay que tener en cuenta que el personal subalterno paga solamente media cuota, y que, sumando este personal más de cien individuos, se produce además un nuevo déficit de más de 50.000 pesetas.

Por todo lo expuesto, creemos que el máximo de donativo que debió darse es de 1.000 pesetas, y que no es posible dar ni una peseta más.

Ahora bien, se nos dirá que la Sociedad cuenta con otros recursos, como son la Revista, las subvenciones, etc. Es verdad, y nosotros no queremos que se disminuya la cantidad a percibir por las familias de los asociados; queremos solamente, por el contrario, asegurarla, y por ello formulamos la siguiente proposición concreta:

Con cargo a las cuotas, intereses y capital, sólo podría darse un donativo de 1.000 pesetas.

Con el beneficio que produzca la Revista, las subvenciones que se perciban y otros recursos que puedan obtenerse, se formará un fondo de "Recursos extraordinarios", con cargo al cual se darán anualmente los suplementos de donativo que en Junta general ordinaria o extraordinaria se acuerden a propuesta de la Directiva, teniendo en cuenta los socios fallecidos en el año.

Madrid, 27 de abril de 1933.—*F. Rebollar, M. Llorente, F. García Angela, J. Vispe, E. Gemenio, A. Rebollar, J. Muñoz, J. Martín, S. Torres, L. Lunar, F. Simaro, A. Moreno, J. Azofra, J. María Peña, M. Calvo, M. G. Arrojo.*

* * *

En nuestro deseo de que todos los asociados conozcan los diferentes criterios que hayan de sustentar en la próxima Junta general extraordinaria, respecto a la autorización que solicita la Directiva para elevar el donativo, publicamos la anterior proposición, suscripta por varios compañeros.

Excusado es decir que prevalecerá el criterio que domine en la Asamblea; pero la Junta directiva sustentará el que tiene anunciado, de elevar el donativo de 1.500 a 1.750 pesetas, fundamentado en el examen de la realidad y en el estudio teórico de nuestra evolución, como se demuestra en el trabajo—como réplica al anterior escrito de nuestros compañeros—que insertamos a continuación:

El número de defunciones anuales puede calcularse en 18, tomando un ligero margen en exceso, pues si bien algunos años, como los del 23 al 26, la cifra fué menor, el término medio de los diez últimos años arroja un promedio de 17, que, además, es la cifra que con mayor insistencia se repite en el decenio. Siendo las cantidades recaudadas durante el año último cantidades que aumentan de año en año la de 33.855,75, y los intereses de nuestro capital 6.542,28, suma el total 40.398,03, cantidad que se considera suficiente para atender al gasto de las 31.500—que suponen 18 cuotas por 1.750 pesetas—, dejando margen más que suficiente para atender a las 2.000 pesetas a que ascienden los gastos, aun sin contar con las 4.000 pesetas que produce de beneficio la Revista.

Con la contraproposición y como justificación a la misma, se acompañan unos cálculos que consideramos inexactos, y claro está que si la vida probable que se asigna a cada asociado no es la adecuada ni los intereses los normales, los resultados pueden ser distintos de los que la realidad autoriza. *El Instituto Nacional de Previsión acepta para sus cálculos la llamada tabla de mortalidad de rentistas franceses*, que nosotros también seguimos; y dada nuestra profesión, más lógico parece que procedería me-

EL ANUNCIO ES LA PALANCA COMERCIAL QUE MUEVE LA CLIENTELA HACIA EL COMERCIANTE, Y SI SE PRESCINDE DE EL TAMBIEN SE PRESCINDE DEL EXITO.

ESTE NO ES POSIBLE OBTENERLO SI EL ANUNCIO SISTEMATICO Y CONTINUO NO HACE VER LAS VENTAJAS DE LO QUE QUEREMOS OFRECER A NUESTROS LECTORES.

jorarla que reducirla. Tomando en ella los datos correspondientes a las edades que se aluden en el correspondiente cálculo, encontramos:

Edades. — Años.	Vida probable asignada.	Actualidades de 36 pts.	Vida probable tablas.	Diferencia en más.	Diferencia en %.
35	26	25	33,3337	7,3337	29,33
40	22	21	92,5431	7,5431	35,91
45	19	18	25,7850	6,7850	37,69
50	17	16	22,1073	5,1073	31,92
55	14	13	18,5686	4,5686	35,14
60	11	10	15,2350	4,2350	42,35

Resulta que la vida probable es un 35 por 100 (exactamente, 35,39) más larga de lo indicado en la contraproposición, y claro está que si ello es cierto, sería posible, por este solo concepto, aumentar en la correspondiente proporción las cifras que se indican. Para los 43 años se suponen en la contraproposición 19 de vida probable, cuando las tablas oficialmente aceptadas oscilan entre 28,6304 y 27,2815; si aceptamos 28, la diferencia entre la proposición y nuestros cálculos es de 9 años—y 36 pesetas a interés compuesto al 4 por 100 durante 19 años son 1.000—; pero durante 28 resultan 1.800.

Quedan dos consideraciones fundamentales que aducir: es la primera que no conocemos las razones que puedan hoy existir para calcular el interés del capital al 4 por 100. Las cifras anteriores, calculadas al 5 por 100, que evidentemente hoy se logra en imposiciones del Estado, se transforman en las siguientes:

Pesetas.

36 pesetas anuales al 5 por 100 durante 19 años representan.....	1.125
36 pesetas anuales al 5 por 100 durante 28 años representan.....	2.117

Y por fin falta añadir que no se ha tenido en cuenta por el autor de la contraproposición las bajas que no son por defunción y que, por por tanto, no representan gasto. En los diez años que lleva funcionando la Asociación se han producido 160 bajas por causas distintas de la de defunción, y claro está que los interesados tuvieron que abandonar sus cuotas en beneficio de los que continuaron. Este concepto, por sí solo (véase la teoría de los Previsores del Porvenir), permite aumentar francamente el importe de la cuota; suponiendo que el número de las bajas no sea 16 anuales y reduciendo este número a 12, si tenemos en cuenta que las defunciones calculadas son 18, se comprende que a cada unidad que cotiza se pueda sumar otro 0,66, y siendo ya la base de recaudación $36 + 24 = 60$ pesetas, toda la teoría de la contraproposición resulta equivocada.

Todas estas consideraciones se han tenido en cuenta al hacer los cálculos que sirvieron de base a la proposición, y más que nada, pues no es posible en esta materia teorizar en exceso, la marcha progresiva de nuestra Asociación. Si realmente sólo pueden darse 1.000 pesetas por socio fallecido, este año, que ha sido desgraciado, con mayor número de bajas que el normal y en el que se han entregado a razón de 1.500 pesetas, es evidente que el resultado económico ha tenido que ser negativo, y como no lo es, sino todo lo contrario, es evidente también que nuestra proposición, basada en cálculos prudentiales y severos, está de acuerdo con la realidad y con el criterio de personalidades de reconocida solvencia en estos asuntos y que en la actualidad desempeñan elevados cargos en Sociedades de Seguros de las más prestigiosas de Madrid.

LA JUNTA DIRECTIVA.

P A P E L D E F U M A R

Indio Rosa

LA COMPAÑIA ARRENDATARIA DE TABACOS EN 1932

En vísperas de cumplir los cuarenta y seis años de su existencia, ha presentado su Consejo de Administración a la Junta general de accionistas, celebrada el 15 del pasado abril, la acostumbrada Memoria anual de su gestión, que creemos beneficiosa, dentro del marasmo en que se halla sumida la economía general, que detiene toda iniciativa financiera.

BENEFICIOS PARA LA COMPAÑIA EN EL EJERCICIO

En efecto, el beneficio líquido de 7.710.465,32 pesetas, suma del importe de las comisiones de la Compañía por Tabacos y Timbre (6.143.224,39) y el de sus otros ingresos por intereses de la Cartera y otros conceptos (2.385.816,39)—de la que hay que deducir los gastos de liquidación general del ejercicio (818.575,46)—, una vez incrementado por el remanente de beneficios del año anterior, importante 1.582.522,13 pesetas, ha permitido hacer la siguiente distribución con su total de pesetas.....

Por dividendo número 80.....		9.292.987,45
Por dividendo número 81.....	3.240.000,00	
Por el 2 por 100 de los beneficios de 7.710.465,32, destinado por mitad al Consejo y a los empleados	4.590.000,00	
	154.209,31	
dejando un sobrante para 1933 de pesetas.....		7.984.209,31
		1.308.778,14
		9.292.987,45
Como en 1931 los beneficios de la Compañía por Tabacos y Timbre ascendieron a.....		9.589.526,43
y en 1932 (compensada la menor participación en Tabacos, Timbre y Cartera por minoración de gastos y mayor remanente), a		9.292.987,45
ha sido, en definitiva, la menor percepción, en 1932, de pesetas.....		296.538,98

Ha influido, indudablemente, para llegar a esta diferencia, la supresión de las comisiones de la Compañía por la diferencia de precios de las labores y timbres, cuyo importe ha sido elevado con arreglo a las leyes de 17 de marzo de 1932, al legislarse habrían de quedar en beneficio exclusivo del Tesoro. Y, no obstante, con respecto a Timbre, la Orden ministerial de 23 de septiembre, que dispone que "la participación de la Compañía, según su comisión, en los productos de la Renta se fijará prescindiendo de los ingresos a metálico por Timbre, así como de los obtenidos en virtud de los nuevos conceptos (timbres para medicamentos y objetos de lujo) sujetos a tributo en la ley de 18 de abril, y en cuanto a los demás ingresos, se deducirá de ellos un 15 por 100 para obtener de esta suerte la cifra de recaudación total que servirá de base para la liquidación de las comisiones de la Compañía, mediante la aplicación de los preceptos de la cláusula 28 del contrato; pero si hecha aquella deducción del 15 por 100, la cantidad a percibir por la Compañía sobre el producto líquido de la Renta fuera inferior a 1.923.549 pesetas, término medio de lo percibido por la Compañía en el quinquenio de 1927 a 1931, se le abonará la diferencia hasta esa cantidad". Este término medio está calculado deduciéndose los ingresos a metálico en dicho período.

La Compañía formuló peticiones al Gobierno en 7 de julio, y desatendidas en Orden ministerial de 5 de octubre, ha recurrido en vía contenciosoadministrativa.

PARTICIPACIONES DEL TESORO EN EL EJERCICIO

El líquido de la Renta de Tabacos para el Tesoro ha sido en 1932 de pesetas 306.749.371,88 contra pesetas 294.731.674,23 en 1931.

El de la Renta del Timbre ha sido en 1932 de pesetas 279.577.288,22 contra pesetas 342.737.118,19 en 1931.

Sumando en 1932 pesetas 586.326.660,10 contra pesetas 637.468.792,42 en 1931.

La diferencia de pesetas 51.142.132,32, como menor producto en 1932, es más aparente que real, puesto que, a pesar de la contracción en el consumo, debido a la situación económica del país y también por efecto de la elevación de precios en las labores en primeros de abril, el Estado ha percibido en 1932 unos 12 millones de pesetas menos). Y respecto a Timbre, para la debida apreciación de la predicha diferencia hay que advertir que en lo recaudado por la Compañía desde mayo a diciembre de 1932, ambos meses inclusive, no figuran ingresos en metálico, los cuales se verifican directamente en el Tesoro desde el primero de dichos meses.

RECAUDACION EN EL EJERCICIO DE 1932

La de Tabacos ha sido de pesetas 463.496.022,01 contra 469.867.592,23 en 1931.

La de Timbre ha sido de pesetas 289.276.516,25 contra 352.993.792,19 en 1931.

Total, pesetas 752.772.538,26 contra 822.861.384,42 en 1931.

La diferencia de 70.088.846,16 pesetas recaudadas de menos en 1932 (6,37 millones por Tabacos y 63,7 millones

INSECTICIDA LOS ANGELES



De venta en todas
las Droguerías

Para pedidos:

ARTURO MORENO

Blasco de Garay, núm. 62, pral. - Teléfono 45326 - MADRID

Representante exclusivo para Madrid y su provincia.

¡¡ALTO!!

Si oís esta voz, os aprestáis en seguida a la defensa.

...¿Por qué?...

Porque se os intenta arrebatar vuestra vida y vuestra hacienda.

¡¡ALTO!!

También os debéis poner alerta, un enemigo quizá más temible que un malhechor que acecha.

LA MOSCA, y toda clase de insectos, os arrebatan vuestra salud; hay que defenderse.

...¿Cómo?...

Usando el Insecticida

LOS ANGELES

Insecticida LOS ANGELES

Incomparable. Insubstituible. Es el mejor.

Probarle es adoptarle para siempre.

Insecticida LOS ANGELES

Es la labor de muchos años de estudio. Se lanza al mercado con la garantía de su bondad.

Insecticida LOS ANGELES

Mata toda clase de insectos.

SULZER FRERES
WINTERTHUR (SUIZA)

Representantes exclusivos:
JOHN M. SUMNER & C^o

Sucesores:
BASTOS Y COMPAÑÍA, S. en C.

BARCELONA: Claris, 19. - Teléfono 13462. - Apartado 364.

MADRID: Paseo de Recoletos, 12 - Teléfono 53502. - Apartado 312.

Telegramas y Telefonemas: SUMNER

CONSULTAS Y PRESUPUESTOS GRATIS CONTRA DEMANDA.—Motores Diesel de 2 y 4 tiempos, fijos y marinos.—Bombas centrífugas.—Calderas de vapor.—Máquinas de vapor de flujo alternativo y continuo.—Recalentadores.—Depuración de aguas de alimentación.—Ventiladores.—Máquinas frigoríficas.—Vagones cubas de soldadura autógena.—Ventilación.—Humidificación, etc.

Rogamos a cuantos se dirijan a nuestros anunciantes mencionen siempre "TABACOS"

por Timbre), obedece, por lo que respecta a Tabacos, a la contracción de consumo de las labores de tabacos, a pesar de la elevación de precios en beneficio exclusivo del Tesoro, y en lo que concierne a Timbre, a no figurar también, como antes se ha dicho, en los meses de mayo a diciembre los ingresos en metálico, que la Compañía desconoce su importe, por lo que no se tienen en cuenta en la liquidación relativa a esa Renta, y, por consiguiente, obliga a hacer el siguiente cálculo:

	Pesetas.
Recaudado por la Compañía en 1932.....	289.276.516,25
Idem por la idem en 1931.....	352.993.792,42
Deduciendo de esta cantidad los ingresos a metálico desde 1.º de mayo a 31 de diciembre de 1931, o sea.....	78.446.776,03
resulta para 1931 la de.....	274.547.016,39
Esto es, una diferencia en favor de lo recaudado en 1932 de.....	14.729.499,86

(Se continuará.)

Rogamos muy encarecidamente a los señores delegados, al objeto de facilitarnos las operaciones de contabilidad, no retrasen los envíos de fondos y que especifiquen con claridad en sus cartas las cantidades que corresponden a cada uno de los conceptos "Asociación", "Institución" o "Revista".

AMORTIZACION DE EMPRESTITOS CON ANUALIDAD CONSTANTE

En la seguridad de que nuestros lectores han de agradecérselo, copiamos de la importante Revista *Administración y Progreso* este interesante trabajo, debido a la estilizada pluma en altos estudios mercantiles de nuestro querido amigo y compañero D. Enrique González Simarro.

PROCEDIMIENTOS USUALES

Los grandes préstamos han de ser amortizados en largos periodos de tiempo, durante el cual devengan intereses el capital prestado y las cantidades que, para extinguirle, se van entregando.

Estas amortizaciones se verifican por distintos procedimientos y se expresan en estados denominados "cuadros de amortización".

Expondremos el fundamento de estos procedimientos usuales, las fórmulas consiguientes y el modo de construir los mencionados cuadros, pues no otra cosa puede hacerse en los estrechos límites de un artículo periodístico.

Sistema francés.—Este es el más empleado por las entidades oficiales y particulares de casi

toda Europa, y consiste en hallar una cantidad constante que sea la suma de los intereses por el capital pendiente de pago, al principio de cada año, más la amortización ascendente del capital prestado.

Designando por a la cantidad constante que tiene que pagarse cada año, por C al capital prestado, por r al tanto por uno, y por n al tiempo que dure el préstamo, tendremos por fórmula, para determinar la anualidad constante,

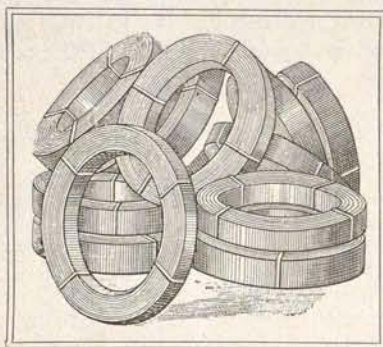
$$a = \frac{Cr(1+r)^n}{(1+r)^n - 1}$$

Supongamos que se trata de un préstamo de 500.000 pesetas, que deseamos amortizar en diez años, desde el actual, devengando intereses de 6 por 100 anual.

Traduciendo las letras antes expresadas, la fórmula sería:

$$a = \frac{500000 \times 0.06 \times 1.06^{10}}{1.06^{10} - 1} = 67933,97$$

y el cuadro de amortización se formaría de este modo:



Cinta de acero azul templado, temple muelle de reloj. Más de 2.500 medidas en existencia. Flejes de hierro laminados en frío. Cuchillas mecánicas rectas y circulares de los más famosos aceros suecos especiales para máquinas de elaborar tabaco. Alambres de acero de todas clases y sección. Chapas de acero. Hojas de sierra cinta. Sierras circulares. Tubos de acero estirado en frío sin soldadura. Aceros ingleses y suecos auténticos. Aceros inoxidable en flejes, chapas, barras, tubos y alambre. Tornillería mecánica. Perfiles especiales de hierro. Toda solicitud de los Sres. Administradores-Jefes de la Compañía e interesados, al par que agradecida, será prontamente atendida.

JOSÉ DANIEL VILÁ

CALLE ARIBAU Nº 62

BARCELONA

Ferretería "DELOR"

FERRETERIA Y QUINCALLA
ARMAS DE FUEGO
Y EFECTOS DE CAZA

BLASCO IBAÑEZ, 6
(ANTES SAN BERNARDO)

GIJON

"CASA MARRODAN"

HIJO DE S. MARRODAN Y C.^a, S. L.

Talleres de fundición y
construcción de máquinas

Proveedores de la Compañía
Arrendataria de Tabacos

LOGROÑO

COLAS VEGETALES

DIRECCION TELEGRAFICA
NEVARIETUR
TELEFONO NUMERO 18176

"SICCOLLIN"

EN PASTA Y EN POLVO
SOLUBLES EN FRIO

MIGUEL CASANOVA
COMERCIO, 64-BARCELONA

ESPECIALES PARA LA INDUSTRIA DE TABACO

Rogamos a cuantos se dirijan a nuestros anunciantes mencionen siempre "TABACOS"

Años	Cantidad pendiente de amortización al empezar el año	Anualidad constante	Intereses del capital debido	Amortización anual	Capital amortizado
1932	500.000,00	67.933,97	30.000,00	37.933,97	37.933,97
1933	462.066,03	»	27.723,96	40.210,01	78.143,98
1934	421.856,02	»	25.311,36	42.622,61	120.766,59
1935	379.233,41	»	22.753,98	45.179,99	165.946,58
1936	334.053,42	»	20.043,18	47.890,79	213.837,37
1937	286.162,63	»	17.169,76	50.764,21	264.601,58
1938	235.398,42	»	14.123,90	53.810,07	318.411,65
1939	181.588,35	»	10.895,28	57.038,69	375.450,34
1940	124.549,66	»	7.472,97	60.461,00	435.911,34
1941	64.088,66	»	3.845,31	64.088,66	500.000,00

Para mayor claridad explicaremos cómo se han hallado las cantidades correspondientes a los dos primeros años, porque en forma análoga determinamos las correspondientes a los restantes.

Anualidad de 1932 = 67.933,97, que se descompone en: 30.000 pesetas que son los intereses de 500.000 pesetas al 6 por 100, y el resto se destina a amortizar el capital.

Esta amortización se deduce de 500.000 pesetas y quedan 462.066,03 pesetas, cuyos intereses, al 6 por 100, son 27.723,96 pesetas, y el resto, hasta 67.933,97 pesetas es la cantidad que se amortiza en el año 1933.

Sinking fund.—Es el sistema más usado en América, y, por ello, es denominado también "sistema americano".

Conforme indica su nombre, en inglés, este procedimiento consiste en ir formando un fondo de amortización que, acrecentado con sus intereses, llega a sumar una cantidad igual al capital prestado, que se devuelve al finalizar el préstamo; y mientras éste dura, se está pagando los intereses de todo el capital recibido.

Por ello, la anualidad a pagar se descompone en dos sumandos: uno de ellos son los intereses simples, a un tanto por ciento dado, sobre el capital prestado; y el otro sumando es la cantidad que hay que entregar cada año para que,

a interés compuesto, produzca el capital a amortizar en el tiempo dado.

El tanto por ciento que produzca el fondo de amortización puede ser distinto al que regula los intereses que hay que pagar por el capital prestado.

Usando las letras indicadas antes, la fórmula para hallar la anualidad será la siguiente, en la que se designa por r' el tanto por ciento para amortizar:

$$a = Cr + \frac{Cr'}{(1 + r', n - 1)}$$

Supongamos que el préstamo antes mencionado de 500.000 pesetas, a extinguir en diez años, produce el 6 por 100 al prestador, y, con igual tipo de interés, se forma el fondo de amortización.

Entonces la fórmula sería:

$$a = 500000 \times 0,06 + \frac{500000 \times 0,06}{1,06^{10} - 1} = 67933,97$$

Hemos supuesto igual el tanto por ciento para los intereses del préstamo y el del fondo de amortización para que se vea en el siguiente cuadro de amortización el reparto distinto de la anualidad, que, en este caso, es la misma del sistema francés:

Años	DISTRIBUCION DE LA ANUALIDAD			Fondo de amortización al principio de cada año	Intereses del fondo de amortización	Suma del fondo de amortización y sus intereses	Fondo de amortización al finalizar el año
	Intereses	Amortización	Total				
1932	30.000	37.933,97	67.933,97	»	»	37.933,97	37.933,97
1933	»	»	»	37.933,97	2.276,04	40.210,01	78.143,98
1934	»	»	»	78.143,98	4.688,64	42.622,61	120.766,59
1935	»	»	»	120.766,59	7.246,00	45.179,97	165.946,56
1936	»	»	»	165.946,56	9.956,80	47.890,77	213.837,33
1937	»	»	»	213.837,33	12.830,24	50.764,21	264.601,57
1938	»	»	»	264.601,57	15.876,09	53.810,06	318.411,63
1939	»	»	»	318.411,63	19.104,70	57.038,67	375.450,30
1940	»	»	»	375.450,30	22.527,02	60.460,99	435.911,29
1941	»	»	»	435.911,29	26.154,67	64.088,64	499.999,93

EDWARD. J. O'BRIEN & C^o LEAF TOBACCO

MAIN OFFICE: 815-817 West, Main Street. Louisville, Kentucky. Cable Address: «Obrienco»

BRANCHES: Baltimore, MD. Lexington, KY. Wilson, N. C.

We are equipped to buy, air dry and steam dry on all principal markets, all grades of Burley, Fired Dark, Green River, Aircured, Maryland, Virginia, Carolinas and Seed Leaf Tobaccos.

Samples and quotations furnished upon request

Nuestra organización permite disponer de tabacos secados al aire y al vapor en todos los mercados y especialmente de las siguientes clases de hoja: Burley, Fired Dark, Green River, Aircured, Maryland, Virginia y Carolinas

Se facilitan muestras y cotizaciones

TABACOS HABANOS

Romeo y Julieta

Y

MARIA GUERRERO

SE VENDE EN TODAS LAS
EXPENDEDURIAS DE ESPAÑA

VIUDA DE

ANTONIO WAIS

FABRICA DE ASERRAR MADERAS

ESPECIALIDAD
EN ENVASES

Gaiteira, 17 LA CORUÑA

Lubrificantes "STANDARD"

Auto-Engrase "ULTRA"

IMPORTACION DIRECTA

J. Porta Bernabé

Virués, número 2.

VALENCIA

Almacén de Tejidos, Cordelería, Saquerío y Lonas.



Manufactura de objetos de lona de todas clases.



Especialidad en Toldos y Cortinas.

CASA ANDION

SUCESOR:

Deogracias Ortega

Oficinas y despacho: Imperial, 8 y 16, y Botoneras, 8 - Teléfono 11233

Déposito: Tarragona, 8 - Tel. 75503

MADRID

Talleres: Santa Engracia, 108 - Tel. 30958

Rogamos a cuantos se dirijan a nuestros anunciantes mencionen siempre "TABACOS"

CUBIERTAS Y PISOS DE CRISTAL "ECLIPSE" VENTANAS METALICAS "HOPE'S"

TELÉFONO 34832

ECLIPSE, S. A.
MELÉNDEZ VALDÉS, 51
MADRID

Si el fondo de amortización produjera el 7 y la de la anualidad:
por 100, la fórmula sería:

$$\alpha = 500000 \times 0,06 + \frac{500000 \times 0,07}{1,07^{10} - 1} = 66188,85$$

$$\alpha = \frac{Cr}{1 - (1-r)^n}$$

y el cuadro de amortización se formaría del siguiente modo:

Aplicando estas fórmulas al ejemplo propuesto de un préstamo de 500.000 pesetas, amorti-

Años	DISTRIBUCION DE LA ANUALIDAD			Fondo de amortización al principio de cada año	Intereses del fondo de amortización	Suma del fondo de amortización y sus intereses	Fondo de amortización al finalizar el año
	Intereses	Amortización	Total				
1932	30.000	36.188,85	66.188,85	»	»	36.188,85	36.188,85
1933	»	»	»	36.188,85	2.533,22	38.722,07	74.910,92
1934	»	»	»	74.910,92	5.243,76	41.432,61	116.343,53
1935	»	»	»	116.343,53	8.144,05	44.332,90	160.676,43
1936	»	»	»	160.676,43	11.247,35	47.436,20	208.112,63
1937	»	»	»	208.112,63	14.567,88	50.756,73	258.869,36
1938	»	»	»	258.869,36	18.120,85	54.309,71	313.179,07
1939	»	»	»	313.179,07	21.922,53	58.111,38	371.290,45
1940	»	»	»	371.290,45	25.990,33	62.179,18	433.469,63
1941	»	»	»	433.469,63	30.342,87	66.531,72	500.001,35

Antizipativen zinsen. — Método empleado principalmente en Alemania y Austria, y por el cual se pagan anticipadamente los intereses correspondientes al capital pendiente de amortización.

La anualidad ha de calcularse por la suma de la cantidad destinada a la amortización, más los intereses que correspondan al capital pendiente de pago, después de deducir esta cantidad destinada a la amortización.

zable en diez años, con interés del 6 por 100 anual, tendríamos:

$$p = \frac{500000 \times 0,06 (1 - 0,06)^{10}}{1 - (1 - 0,06)^{10} (1 - 0,06)} = 37257,06;$$

$$\alpha = \frac{500000 \times 0,06}{1 - (1 - 0,06)^{10}} = 65021,64;$$

y el cuadro de amortización sería el siguiente:

Años	Cantidad pendiente de amortización al principio de cada año	Anualidad	Intereses anticipados del capital sin amortizar	Amortización anual	Capital amortizado
Epoca	»	»	30.000,00	»	»
1932	500.000,00	65.021,64	27.764,58	37.257,06	37.257,06
1933	462.742,94	»	25.386,47	39.635,17	76.892,23
1934	423.107,77	»	22.856,57	42.165,07	119.057,30
1935	380.942,70	»	20.165,17	44.856,47	163.913,77
1936	336.086,23	»	17.302,00	47.719,64	211.633,41
1937	288.366,59	»	14.256,06	50.765,58	262.398,99
1938	237.601,01	»	11.015,71	54.005,93	316.404,92
1939	183.595,08	»	7.568,52	57.453,12	373.858,04
1940	126.141,96	»	3.901,32	61.120,32	434.978,36
1941	65.021,64	»	»	65.021,64	500.000,00

De modo que hay que calcular de antemano la amortización que ha de hacerse el primer año, la cual designaremos por p , y la fórmula será:

$$p = \frac{Cr(1-r)^n}{1 - (1-r)^n(1-r)}$$

Conocida la cantidad de 37.257,06, correspondiente a la primera amortización, se ha deducido este número de 500.000 pesetas, quedando un resto de 462.742,94 pesetas, sobre el cual se hallan los intereses a 6 por 100, que son 27.764,58 pesetas.

MANUEL LAZCANO

*informará a usted que
debe comprar sus trajes
en*

**Barquillo, 4 y 6,
Pañerías del Norte,**

*por su gran surtido, buenas
calidades, corte
acreditado,*

**ventajosos
precios**

*marcados y facilidades
de pago.*



**PARA SEÑORA,
ULTIMAS NOVEDADES
EN LANERIA Y SEDERIA**

**SOCIEDAD ESPAÑOLA DE
MATERIAL CONTRA INCENDIOS**

"KUSTOS"

Extintores. - Enchufes rápidos. - Extintores
de 50 a 200 litros. - Mangajes del país y
extranjero. - Avisadores de incendios.
Máscaras contra gases y humos.
Salvavidas de todas clases.

ELOY GONZALO, 4 - MADRID - TEL. 35224

**ALQUILER DE ENCERADOS,
LONAS Y ENTARIMADOS**

JOSE PEREZ PEREZ

Casa fundada en 1894.

DEPOSITO: Muelle de Levante. Tinglado núm. 5.
DESPACHO: Mare Nostrum, núm. 25. Tel. 1898.

ALICANTE

La amortización de cada año se halla dividiendo por 0,94 la del anterior. Así, para hallar la del año 1933, dividimos 37.257,06 por 0,94 y resulta 39.635,17.

Deducimos esta cantidad del capital restante 462.742,94, y quedan 423.107,77, cuyos intereses son 25.386,47, y así sucesivamente.

Como decimos al principio, solamente nos hemos propuesto indicar en este artículo lo que es necesario, en la práctica, para formar estos cuadros de amortización, cuyos razonamientos y discusión ocuparían mucho más espacio.

ENRIQUE GONZÁLEZ SIMARRO,
Profesor mercantil.

A propósito de la Institución protectora de huérfanos de los empleados de la Compañía Arrendataria de Tabacos

DE UN ESCRITO DEL GRAN COSTA, EN GRAO, 8 SEPTIEMBRE 1906

“¿EMIGRACION O REPATRIACION?—
Gobernantes, municipios y publicistas se preocupan aquí de la emigración de hombres a la Argelia, al Brasil y a Buenos Aires, y no se preocupan de la emigración de niños al cielo, a pesar de que por ésta perdemos quince veces más población que por aquélla.

Acaso sea que Zaragoza, que Murcia, que Madrid, no eran su patria, sino su destierro, y que al morirse no es que emigran, sino que se repatrian. De ser ello así, resultaría que los españoles nos limitáramos a observar en todo su rigor literal los usos internacionales, dejando abiertas de par en par las fronteras a esos pequeños extranjeros para que salgan cuando quieran, sin hacer nada por retenerlos y naturalizarlos. Y así debe de ser, o no tenemos uso de razón, pues de lo contrario, nos apresuraríamos a cerrar la salida con los sabios candados: aire, sol, agua, instrucción, abrigo, des-pensa, alcantarillado, jabón.”

Agrega el excelente “Boletín” del Instituto Agrario (febrero de 1933, página 132):

“Se repatriaban los niños. ¡Se siguen repatriando! Abandonan la vida porque sus organismos sienten desde las primeras horas la hostilidad de un medio ambiente organizado contra toda idea de higiene.

Mueren muchísimos, porque son los hijos y los nietos de una raza cuya fortaleza congénita fué también vencida por la penuria ambiental. Las lacras y estigmas de paso de generaciones fueron “mantenidos” con cruel contumacia. ¿Consecuencias? Una sola. España figura entre las naciones de mayor mortalidad infantil. Tratemos de evitar que no se aumente el número de los repatriados con los hijos de nuestros compañeros.”

NOTICIAS

Las ventas de tabaco en Francia durante el mes de marzo importaron 332.882.677,24 francos, y ascienden, en junto, con las de enero y febrero últimos, a 933.510.168,53 francos.

* * *

La exportación de tabacos de Cuba durante el mes de febrero último, según los datos de la Comisión Nacional de Propaganda y Defensa del Tabaco, se valora en unos 884.000 dólares, correspondiendo las tres cuartas partes a rama y la restante a picadura y cigarrillos. España importó por valor de 87.000 dólares. El precio medio de la libra de tabaco es de 2,40 dólares para la capa; 0,26 para la tripa; 0,78 para la rama y 0,46 para la picadura.

* * *

Comparando las cifras de ingresos del presupuesto del Estado de 1933 en los dos primeros meses con los de igual período del año anterior, se observan los siguientes *aumentos*: Inmuebles, Industrial, Utilidades, Pagos del Estado, Alcohol, Transportes, Timbre, Gas y Electricidad, Cervezas, Explosivos, Tabacos y Petróleos. Y las siguientes *bajas*: Minas, Aduanas, Loterías, Azúcar y Cerillas. El total de ingresos ordinarios en el citado período ha sido 26,4 millones más que en 1931.

* * *

La Unión Cívica Filipina, poderosa organización popular del pueblo filipino, que persigue la completa independencia de aquel archipiélago, cuyo momento se aproxima, y con el propósito de desarrollar y crear intereses entre Filipinas y España, ha nombrado su delegado general en España a Don J. L. Pando Baura, el que ruega a cuantas entidades y personas simpatizen por la causa del archipiélago filipino envíen su adhesión a María de Molina, 38, segundo, Madrid.

* * *

La exportación de tabacos de Bulgaria en 1932 ha sido de 20.491.776 kilos de tabaco en rama y 38.672 en cigarrillos.

* * *

El delegado en Jaén, en carta de 22 de abril, nos comunica el fallecimiento de la niña María de las Nieves Cruz Frandes, hija de nuestro asociado D. Antonio Cruz, al que transmitimos nuestro pésame.

* * *

El crédito concedido a España por el Banco de Francia, que era de 1.263 millones de francos oro, ha sido reducido ya en 355 millones.

SINDICATO INDUSTRIAL DE FABRICANTES DE TABACOS DE TENERIFE

Este Sindicato está integrado por 23 fabricantes de tabacos, todos ellos proveedores de la Compañía Arrendataria de Tabacos.

También posee una fábrica conjunta, a más de las veintitrés individuales, donde se elaboran cigarros puros y cigarrillos selectos, confeccionados con los mejores tabacos del mundo.

Especialidad en cigarros y cigarrillos de gran lujo y excelente calidad.

Precios especiales para grandes cantidades.

Todos los cigarros puros se confeccionan a mano, lográndose así una condición y temple que es imposible obtener mecánicamente.

RAMBLA DE PULIDO, NUM. 50
SANTA CRUZ DE TENERIFE

DEL AMBIENTE

Amanece el 1.º de mayo y un silencio inusitado inunda la urbe entera. No han venido los traperos a liberarnos de los molestos despojos del día anterior. No se oye la ruidosa algarabía de las vendedoras del vecino mercado. No sueñan los timbres de los tranvías. No molestan las estridentes bocinas de los *taxis*. Todo es calma. Todo silencio.

Salimos a la calle bien entrada la mañana y vemos todas las puertas cerradas. Los escaparates de las tiendas, herméticos. Hasta la poca gente que transita, calladita y encogida, parece que quiere ponerse a tono con este día de fiesta.

* * *

Nos sentamos en un *muelle* banco de piedra al final del paseo de la Castellana, y observamos que, poco a poco, los grupos de familias que se dirigen al campo son más frecuentes, las cestas más repletas y las *botas* siempre bien hinchadas.

¿Alegría? Quizás la reserven para la vuelta.

Es la una de la tarde y nos vamos a hacer honor a nuestro frugal almuerzo.

* * *

Mediada la tarde, el campo aparece salpicado de grupos de seres que se mueven incesantemente en todas direcciones, cual hormigas gigantes atareadas en sus faenas de almacenamiento. De pronto, Eolo, poco respetuoso con la fiesta, empieza a hacer de las suyas. Una lluvia fina, pero molesta y fría, azota los rostros y obliga a requerir los livianos abrigos de primavera.

Los hombres se apresuran a cargar con los asustados pequeñuelos, y las hembras recogen apresuradamente los restos de las viandas. Y todos apresurados, de muy mal humor, emprenden la penosa retirada, echando de menos los populares tranvías, los burgueses *taxis* y hasta las modestas y acogedoras *tasas* del camino, hoy hoscas e impenetrables.

Sólo a los escasos árboles de los alrededores se les oye exclamar gozosos: "¡¡¡De buena nos hemos librado!!!"

ORO VIEJO

Asegura usted, doctor, con mucha formalidad, que para mi enfermedad el *tabaco* es lo peor; y me pone usted, cruel, en el trance amargo y duro de no fumarme ni un puro, ¡ni un cigarro de papel!
 Un día—¡tan sólo un día!— seguí su plan con firmeza; pero me entró una tristeza que creí que me moría.
 Yo, doctor, podré pasar, si así me lo manda hacer, cuatro días sin comer; ¡pero lo que es sin fumar!
 ¡Imposible!... ¡Empresa vana! Mándeme otra medicina, el colombo, la quinina, el ruibarbo, la genciana...
 ¡El demonio!... Lo que sea... que yo tomaré al instante todo lo más repugnante de nuestra farmacopea.
 Pero ¿mandarme, señor, que no fume en veinte días?
 ¡Eso es pedir gollerías, queridísimo doctor!
 En este mismo momento, y sin el menor empacho, encerrado en mi despacho y saltando de contento con un placer infinito y de mi vicio orgulloso, me estoy fumando un jugoso Cabañas que es exquisito...
 ¿Dice usted que es un veneno el *tabaco* para mí?
 El *tabaco* malo, sí; pero, hombre, ¿el *tabaco* bueno?
 ¡No me venga con simplezas!
 Yo con un puro me curo.
 Por algo se llama puro, ¡porque no tiene impurezas!

Almacén de papel - Fábrica de sobres - Objetos de escritorio - Encuadernación - Imprenta - Relieves

VICENTE RICO, S. A.

MADRID

TALLERES: PASEO DE LA CANALIZACION
Teléfono 18644.

DESPACHO: CONCEPCION JERONIMA, 35 y 37
Teléfono 72417.

ALMACEN DE ARPILLERAS, LONAS
Y CORDELERIA

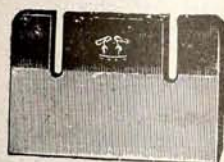
MATERIALES PARA TAPICEROS
Y CARROCEROS. - ALMACEN
DE CRIN VEGETAL Y NATURAL

ROMAN H. BARTOLOME

PROVEEDOR DE LA COMPAÑIA
ARRENDATARIA DE TABACOS

APARTADO 12132
TELEFONO 14305

MAGDALENA, 7
MADRID



CUCHILLAS
para toda clase
de máquinas.

Proveedores de la Compañía
Arrendataria de Tabacos.

PICARD & ZERVER
Remscheid-Vieringhausen.

Agente para España: ADOLFO GRÜNEBAUM
Apartado 155 ALICANTE

BASTERRECHEA

ACEITES DE OLIVA

PLAZA DE
FERMIN GALAN, 8 **JAEN**

REVISTA DE LA PRENSA

LA EXPORTACION DE TABACO EN MANILA DURANTE EL PASADO AÑO

Durante el año de 1932 la exportación de tabaco de las islas Filipinas ha alcanzado una suma de 12.800.000 pesos oro, lo que representa una disminución de un 14 por 100 con respecto de la exportación del año 1931.

Durante el mes de enero del presente año, el mercado filipino ha estado muy poco animado, y los precios mostraban tendencia a la baja. Hubo gran demanda de Isabela del año 1931, y asimismo disminuyeron los stocks de Cagayán, pero los negocios se paralizaron tan pronto como se vendieron las mejores partidas. Las exportaciones del mes de enero alcanzaron un total de 1.879.000 kilogramos, del cual un 82 por 100 corresponde a España, y después a los Estados Unidos, Japón, Africa del Norte y diversos países de Europa. Debido a un descenso en la calidad del cigarro clase A, las exportaciones de cigarros a los Estados Unidos han disminuido notablemente.

(De Tobacco, U. S. A.)

SEGUN PARECE, TAMBIEN EL TABACO TIENE VITAMINAS

Inesperado valor alimenticio ha sido descubierto en las semillas del tabaco, según experimentos practicados en el Laboratorio Agronómico Central de Connecticut (U. S. A.). Según informe de dicho Laboratorio, la semilla del tabaco que se produce en el estado de Connecticut es un excelente alimento para los mamíferos. Los animales que durante las pruebas han sido alimentados con esta semilla, han continuado saludables, han crecido normalmente y no se han notado en ellos los efectos perniciosos de la nicotina. La explicación de esto, según el citado Laboratorio, la da el hecho que recientes análisis químicos han puesto de manifiesto que la nicotina existe en la semilla sin madurar y en los retoños que llevan de nueve a once días de madurez, pero no en la que está precisamente madura.

(De Tobacco, U. S. A.)

IMPORTANTE.—La Junta Administrativa de la Caja de Ahorros y Préstamos para los Empleados de esta Compañía, celebrará la Junta general ordinaria de imponentes de la misma, correspondiente a este año, el día 28 del presente mes, a las once de la mañana, en el local de las Oficinas centrales.

CORCHO HIJOS, S. A. SANTANDER

MADRID: Calle de Recoletos, 3

SANTANDER: Apartado 83

Construcción de turbinas hidráulicas. = Transmisiones. = Construcción de buques. = Reparaciones. = Calefacción. = Saneamiento. = Ventilación de edificios. = Fabricación de aparatos sanitarios de hierro esmaltado.

NUMEROSAS REFERENCIAS

SUCESORES DE

MODESTO FENECH

CONSIGNATARIOS DE BUQUES
AGENTES DE ADUANAS

Despachantes de la Compañía
Arrendataria de Tabacos



Plaza Olózaga, 12, entresuelo
TARRAGONA Tel. 46

B. Pallarés Puig

ALMACEN DE MADERAS
Y SERRERIA MECANICA

Agencia de Transportes.

FABRICA: Abenalabar, 10 (junto Avenida del
Puerto). Teléfono 10363.

DESPACHO: Plaza de M. Benlliure, número 7.
Teléfono 14320. - VALENCIA

Daniel, Seguí y Compañía

TALLERES DE FUNDICION,
CONSTRUCCION Y CALDERERIA



PROVEEDORES DE LA COMPAÑIA
ARRENDATARIA DE TABACOS

ALICANTE

RODRIGUEZ, GIMENEZ Y COMPAÑIA

GRAN FABRICA DE LIBROS RAYADOS

Imprenta - Encuadernación - Relieves
Sellos de caucho y metal - Objetos de
escritorio - Papelería

Federico de Castro, 16-Tel. 23628-SEVILLA

Sucursal: Librería Religiosa del «Salvador»
Plaza del Salvador, núm. 23 - Tel. 21329

Plomos y Estaños Laminados

(S. A.)

CASA FUNDADA EN 1894

Fabricación de papel de estaño y aluminio de todas
clases y medidas. Cápsulas metálicas para botellas
y frascos. Taponés destilagotas para frascos de
esencias, perfumes, etc. Tubos de todas clases para
productos químicos, farmacéuticos, colores, pastas
dentífricas, etc., etc.

VALMASEDA (Vizcaya)

Hijos de Clemente Sánchez

BANQUEROS

CÁCERES

PAULINO GOMEZ LEZCANO, EBANISTA

SE CONSTRUYEN TODA CLASE DE MUEBLES DE EBANISTERIA Y CARPINTERIA
SE HACEN TODA CLASE DE REFORMAS Y BARNIZADOS

Teléfono 70072 - Calle de la Encomienda, núm. 3 - MADRID

Rogamos a cuantos se dirijan a nuestros anunciantes mencionen siempre "TABACOS"

COMPANIA ARRENDATARIA DE TABACOS
RELACION del movimiento de personal en el mes de abril de 1933

NOMBRES	CARGO Y OFICINA EN QUE SERVIA EL INTERESADO	SUELDO	FECHA DEL FALLECIMIENTO O CESANTIA
BAJAS POR FALLECIMIENTO O CESANTIA			
D. José Conde Sé	Servicios especiales.—Dirección	4.800	27 Abril.—Falleció.
Personal de vigilancia.			
D. José González Montes	Servicios especiales.—Cádiz	2.400	3 Abril.—Falleció.
» Diego Hilario Sánchez	Marinero.—Barcelona	3.400	11 Id. — Id.
» José Sánchez Aloix	Servicios especiales.—Algeciras	2.400	7 Id. — Id.
» Federico López Extremera	Agente.—Cádiz	3.200	26 Id. — Id.
ASCENSOS			
D. Damián Muñoz Martínez	Capataz 3.º.—Fábrica Madrid	3.700	7 Capataz 2.º.—Fábrica Madrid.
» Jesús Linares Casas	Id. almacén.—Idem. id.	3.300	7 Id. 3.º.—Idem. id.
» José Gutiérrez Peñas	Mozo.—Idem. id.	3.300	7 Id. almacén.—Idem. id.
» José Parada Sánchez	Id. —Idem. id.	3.300	7 Id. 3.º.—Idem. id.
» Valentín Solís Ecenarro	Ingeniero.—Idem. Santander	12.000	21 Ingeniero 1.º.—Fábrica Coruña.
» Luis Blanc Rodríguez	Id. —Idem. Gijón	12.000	21 Id. 1.º.—Idem. Cádiz.
» Florentino Torrubia Baigorri	Mozo.—Idem. Bilbao	3.300	29 Capataz almacén.—Fábrica Bilbao.
Personal de vigilancia.			
D. Miguel Bráñez Broceta	Agente.—Valencia	3.200	6 Agente.—Valencia.
» Jesús López Blanco	Id. —Madrid	3.200	6 Id. —Madrid.
» Cristóbal Martínez Fernández	Id. —Alicante	3.400	10 Id. —Alicante.
» Eustaquio Maldonado Noguera	Id. —Cartagena	3.400	10 Id. —Cartagena.
» José Sánchez Cánovas	Id. —Alicante	3.200	10 Id. —Alicante.
» Antonio Ureña Menéndez	Id. —Idem	3.200	10 Id. —Idem.
» José Pérez Figueroa	Marinero.—Algeciras	3.400	10 Marinero.—Algeciras.
» José Val Tena	Id. —Barcelona	3.200	10 Id. —Barcelona.
» Vicente Gómez Torregrosa	Id. —Idem	3.200	10 Id. —Idem.
» Gaspar Capilla Bustos	Id. —Idem	3.400	24 Id. —Idem.
» Francisco Morales Torras	Id. —Algeciras	3.200	24 Id. —Idem.
TRASLADOS			
D. Román Esteban López	Maqt.ª motor Diesel.—Fábrica Valencia	2.300	10 Servicios especiales.—Fab.ª Valencia.
» Vicente Villar Ribera	Capataz 1.º.—Idem. id.	2.000	10 Id. id. —Idem. id.
» Ramón Miralles Pomares	Portero 3.º.—Idem. Alicante	1.850	21 Id. id. —Idem. Alicante.
Personal de vigilancia.			
D. Diego Fernández González	Agente.—Madrid	3.200	6 Agente.—Santander:
NOMBRAMIENTOS DE ENTRADA			
D. Luis Granadino López	G. almacén caj.º.—Delegación Algeciras	6.000	19 Abril.
Personal de vigilancia.			
D. José Benito Leiro Casanova	Agente.—Vigo	3.000	17 Abril.

BOLETIN DE SUSCRIPCION

D.
 que vive en provincia de
 desea suscribirse por ⁽¹⁾ a la revista **TABACOS**, cuyo importe de
 pesetas ⁽²⁾ remitirá por giro postal.
 pagará contra recibo.

de de 1933

Firma del suscriptor,

(1) Un semestre ptas.; un año ptas.— (2) Táchese la forma de pago que no convenga.

PRECIOS DE SUSCRIPCION

Madrid	Provincias	Extranjero
{ 6 meses 1,50 pts. 1 año .. 3,00 »	{ 6 meses 3,00 pts. 1 año .. 5,00 »	{ 6 meses 6,00 pts. 1 año .. 10,00 »

PRECIO DEL EJEMPLAR: 50 CENTIMOS

IMPRESA Y LIBRERIA MODERNA **ELEUTERIO MARTINEZ**

Mercado, núm. 120 - LOGROÑO - Teléfono 1645

TRABAJOS COMERCIALES
OBJETOS DE ESCRITORIO

IMPRESIONES ARTISTICAS
PAPELERIA FINA

Productos KODAK: Laboratorio.

Máquinas de escribir UNDERWOOD



reponga sus
perdidas fuer-
zas con

VINO DINEDO

Talleres de construcciones
mecánicas y eléctricas

ENRIQUE GARDELLACH Y HERMANO

(S. en C.)

Ingenieros

BARCELONA: Casanova, 25 a 29. - Tel. 34196.

MADRID: Alcalá-Zamora, núm. 15. - Tel. 70940.

Especialidad en
ascensores y montacargas

MANUEL SANCHEZ PEREZ

Calle del Dr. Esquerdo, 4.

— ALICANTE —

CONTRATISTA DE ARRASTRES DE LA COMPA-
ÑIA ARRENDATARIA DE TABACOS
EN LA PROVINCIA

Comisiones - Consignaciones

Tránsitos - Seguros marítimos

TELEFONO núm. 2114 — APARTADO núm. 101



Vista de los Grandes Al-
macenes Pedro Roldán

TRAJES, ABRIGOS, IMPER-
MEABLES, TRINCHERAS Y
GABARDINAS PARA CA-
BALLEROS Y NIÑOS
Uniformes de todas clases
Artículos para viaje y sport

PEDRO ROLDAN

Plaza del Pan, 1 al 3

Lineros, 17 al 21

Teléfono 21530

SEVILLA

FABRICA DE JABONES

ANTONIO NUÑEZ MORAL

NUÑEZ (marca registrada)

CLASES QUE SE ELABORAN:

BLANCO PINTA Y PINTA AZUL

Fábrica y Despacho: Carretera de la Estación

MARTOS (Jaén)

CARTONES MECANICOS PRAT

Interesa a todos conocer los cartones mecánicos que LA PAPELERA ESPAÑOLA fabrica en Prat del Llobregat. - Cartones especiales para cartelería de propaganda comercial. Abanicos Pay-Pay, económicos y finos, para cajería y estuchería. Encuadernación. Blancos por una o dos caras. Color, bicolor, etc.

Los cartones PRAT son los de menor peso, los de mayor calibre, los de composición más depurada. No estropean las cuchillas de las cizallas y de las guillotinas. Son de mayor aprovechamiento. Superiores a los de otra cualquiera procedencia. SON LOS MEJORES DE TODOS. Marcas registradas: OLBOR, NIUSBOR y KIMBOR. - Cartón madera fuerte para platos y bandejas a presión rayado y hendido.

Concesionarios de venta:

CENTRAL DE FABRICANTES DE PAPEL

Florida, núm. 8. - MADRID

(y en las principales capitales de España).

MADERAS PEDRO A. GARCIA-FOGEDA

Casa fundada en 1892

RONDA DE VALENCIA, 5 PROVISIONAL

TELEFONO 71600

Proveedor de la C.^a Arrend.^a de Tabacos

M A D R I D

Rogamos a cuantos se dirijan a nuestros anunciantes mencionen siempre "TABACOS"

SCHINDLER Y Cía. EN Cía.

SOCIEDAD ESPAÑOLA

BERLIKON

Maquinaria Eléctrica

Ferrocarriles eléctricos Generadores
Máquinas de extracción Accionamientos para máquinas textiles
Transformadores Turbinas de vapor
Grúas eléctricas Motores Ventiladores
Perforadoras eléctricas y demás aplicaciones electromecánicas

BARCELONA

VIA LAYETANA 13.

MADRID

(CASA CENTRAL)

HUERTAS 11.

BILBAO

GRAN VIA 3.

CANDEIRA & ESTENS

FABRICA DE ASERRAR MADERAS

ESPECIALIDAD EN ENVASES

VIGO

Rogamos a cuantos se dirijan a nuestros anunciantes mencionen siempre "TABACOS"

COMPañA GENERAL DE TABACOS DE FILIPINAS

BARCELONA-MANILA

Representación en Madrid:
Marqués de Valdeiglesias, 13
Teléfono 16627

Diplomas de Honor y Medallas de
Oro de todas las Exposiciones

Haciendas de San Antonio, Santa
Isabel, San Luis y La Concepción

FABRICA:
LA FLOR DE LA ISABELA

Elaboraciones al estilo cubano

Agencias de venta en todos los países

Elaboraciones convenidas a la Compañía Arrendataria para venderlas en las
expendedurias a los precios siguientes:

CIGARROS	Cabida de los envases	Precio de la cajita de 25 — Pesetas	Precio de la unidad — Peseta
Presidentes	25	43,75	1,75
Diputados	25	40,00	1,60
Invencibles	25	37,50	1,50
Filipinos Extra	25	31,25	1,25
Favoritos Churruca	25	25,00	1,00
Favoritos A. Correa	25	25,00	1,00
Rosales	25	25,00	1,00
Panetelas	25	22,50	0,90
Vegueros chicos	25	20,00	0,80
Londres finos	25	20,00	0,80

SEÑORITAS: Ptas. 3,65, petaca de 20 cigarrillos
Cigarrillos CHUMS: Ptas. 2.80, paquete de 20
:—: cigarrillos. Estilo "Virginia" :—:

Rogamos a cuantos se dirijan a nuestros anunciantes mencionen siempre "TABACOS"

Rivadeneira (S. A.)—MADRID