

TARABALCOS



R. Salgado

C. A., Serperías del Miño

FABRICAS DE ASERRAR
MADERAS DEL PAIS
TABLONES - TABLAS
CAJAS - ENVASES

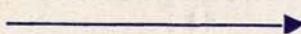
OFICINAS:

Velázquez Moreno, 2, pral.

VIGO

"KLINGELNBERG"

Y



NOMBRE Y MARCA

DE

CUCHILLAS MECANICAS

DE CALIDAD PARA

TABACOS



W. FERD. KLINGELNBERG SÖHNE

BARCELONA

Telegramas: GLOBUS

Teléfono 12545.

Consejo de Ciento, 264.

**CONSTRUCCION DE MAQUINARIA Y PIEZAS
DE RECAMBIO PARA LA INDUSTRIA TABAQUERA**

LA MAQUINISTA VALENCIANA

HIJO DE

FRANCISCO CLIMENT

CASA FUNDADA EN 1880

GRANDES TALLERES DE AJUSTE, FUNDICION Y FORJA
GRAN PREMIO Y MEDALLA DE ORO EN LA EXPOSICION INTERNACIONAL DE BARCELONA EN 1929

TALLERES: TENIENTE TORDSILLAS, 3

OFICINAS: MATEMATICO MARZAL, 12

TELEFONO 13224

VALENCIA

Rogamos a cuantos se dirijan a nuestros anunciantes mencionen siempre "TABACOS"

SOBRINOS DE A. GONZALEZ

S. en C.

Cable "ANTERO" -:- TELEFONO 3772

APARTADO 495

ALMACENISTAS DE
TABACO EN RAMA

INDUSTRIA, 152, 154, 156 Y 158
H A B A N A

Estos son algunos modelos de las cajas perfectamente envueltas con «Cellophane» con la máquina "ROSE", de gran rendimiento, pues envuelve hasta 230 paquetes por minuto según la forma y el tamaño del paquete



MAQUINAS DISTRIBUIDAS
EN EL MUNDO ENTERO

DIRIJANSE LOS PEDIDOS

ASI COMO PARA LAS EMPAQUETADORAS DE CIGARRILLOS
Y DE TABACO A LA CASA

ROSE BROTHERS (GAINSBOROUGH) LTD. ALBION WORKS, GAINSBOROUGH LINGS, ENGLAND

Rogamos a cuantos se dirijan a nuestros anunciantes mencionen siempre "TABACOS"

ESTABLECIMIENTOS BEISSIER

TELÉF. 5258 PASAJES (GUIPÚZCOA)



PROVEEDOR DE LA COMPAÑIA ARRENDATARIA DE TABACOS



COLAS Y GOMAS EN PASTA
Y EN POLVO PARA TODOS LOS
USOS INDUSTRIALES



Cinta de acero azul templado, temple muelle de reloj. Más de 2.500 medidas en existencia. Flejes de hierro laminados en frío. Cuchillas mecánicas rectas y circulares de los más famosos aceros suecos especiales para máquinas de elaborar tabaco. Alambres de acero de todas clases y sección. Chapas de acero. Hojas de sierra cinta. Sierras circulares. Tubos de acero estirado en frío sin soldadura. Aceros ingleses y suecos auténticos. Aceros inoxidables en flejes, chapas, barras, tubos y alambre. Tornillería mecánica. Perfiles especiales de hierro. Toda solicitud de los Sres. Administradores-Jefes de la Compañía e interesados, al par que agradecida, será prontamente atendida.

JOSÉ DANIEL VILÁ

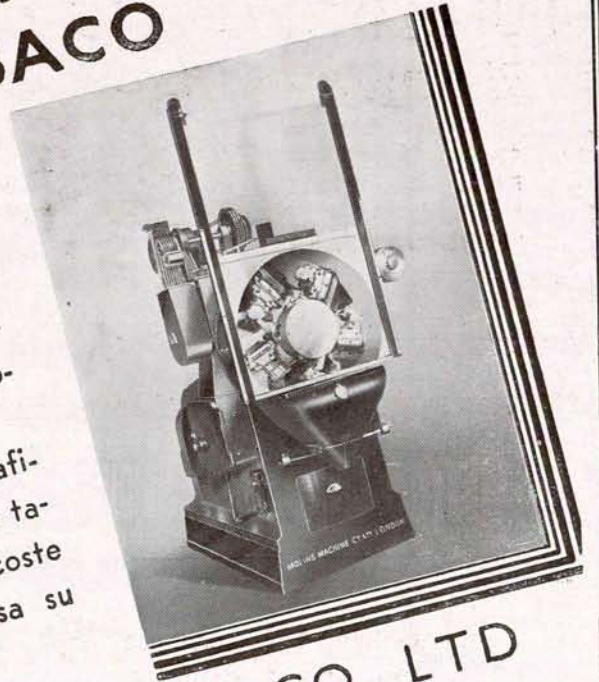
CALLE ARIBAU Nº 62
BARCELONA

Rogamos a cuantos se dirijan a nuestros anunciantes mencionen siempre "TABACOS"

MAQUINA CORTADORA ROTATIVA MOLINS PARA TABACO

La Máquina Rotativa Molins de Cortar Tabaco no tiene rival. Cuchillas rotativas, que son afiladas automáticamente por la máquina propiamente dicha antes de cada corte individual, suplantán el sistema "tronzador" aceptado en el pasado.

El nuevo método elimina la instalación afiladora y mejora la calidad de la hoja de tabaco. Se logra una gran economía en el coste de las cuchillas y la máquina compensa su coste en su primer año de servicio.



MOLINS MACHINE CO. LTD
EVELYN STREET
LONDRES, S.E.8

MAQUINARIA - ELECTRICIDAD - RADIO

CALEFACCION CENTRAL

ANTONIO ARQUES CHAQUES

Sagasta, núm. 53 y Cid, núm. 10
Apartado 67 - Teléfono 1535

ALICANTE

ECHEVARRIA, S. A.

APARTADO 46 • TELEFONO 11306

BILBAO

Aceros finos, marca "HEVA" al CROMO, TUNGSTENO, NIQUEL, VANADIO, RAPIDOS, EXTRA-RAPIDOS, INOXIDABLES, FUNDIDOS, etc., etc.

PIEZAS DE ACERO FORJADO

GRAN PREMIO (máxima recompensa) en las Exposiciones de Sevilla y Barcelona.—Medalla de Oro en la Exposición Nacional de Maquinaria de Madrid 1925 Cook y Derivados.

LINGOTE DE HIERRO, ACERO SIEMENS, PALANQUILLA, BARRAS CUADRADAS Y REDONDAS, PLETINAS, LLANTAS, FERMACHINE, ETC. -- HERRADURAS, CLAVO PARA HERRAR, ALAMBRE; PUNTAS DE PARIS, TACHUELAS REMACHES, ETC.

ALMACENES DE DROGAS, PRODUCTOS QUIMICOS, FARMACEUTICOS Y PERFUMERIA

Casa central: Morat n. 27 y sucursales - Teléfono 17225 - Telegramas y telefonemas: "BARCAS"

SOCIEDAD ANONIMA "GARCIA"

NOMBRE COMERCIAL REGISTRADO

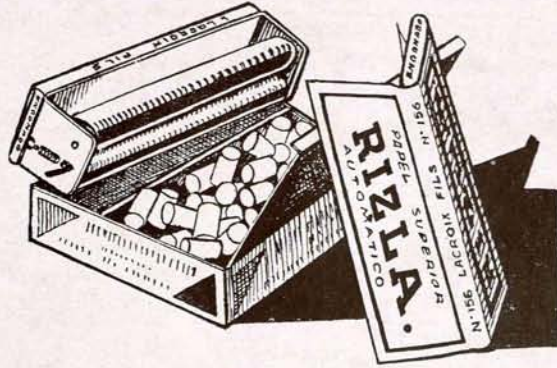
Almacenes: Doctor Simarro, 10. Conde de Salvatierra, 35 **LAS BARCAS VALENCIA**
MARCA REGISTRADA

Director Gerente: Miguel Garcia :: Casa fundada en 1887

Rogamos a cuantos se dirijan a nuestros anunciantes mencionen siempre "TABACOS"

FUMADOR!

Pida en los estancos y demás establecimientos del ramo, estos tres productos inimitables:
PAPEL DE FUMAR
RIZLA (15 cts. librito)
MAQUINA PARA



HACER CIGARRILLOS RIZLA (1,50 ptas.)
FILTROS CONTRA LA NICOTINA RIZLA (0,60 la caja), y con ellos hará usted unos cigarrillos formidables!...

Depósito general: ZUBIETA, 9
San Sebastián - Tlf. 13830

ANTONIO LOINAZ

Cementos Rápidos de Zumaya
Cementos Portland de Lemona
Cementos Portland «Relámpago»
(De endurecimiento rápido)

TRANSPORTES

OFICINAS Y DEPOSITO:
AMARA, núm. 7
TELEFONO 10315
SAN SEBASTIAN

SEÑORA:

¿No conoce todavía las extensas colecciones que presentamos en ABRIGOS, LANAS, PIELES, FRANELAS, CENANAS, MANTAS, y demás artículos para INVIERNO?

Apresúrese; pues están llamando extraordinariamente la atención, por sus razonables precios, gustos y calidades.

Es el momento más oportuno, señora, para efectuar sus compras de INVIERNO, ante lo nuevo que se ha creado

ALMACENES **LASAGABASTER**

SAN MARCIAL, 35

SUCURSAL:
MIRACRUZ, 16
Barrio Gros

SUCURSAL:
MATIA, 52
Barrio Antiguo

LOS MEJORES HABANOS

La Excepción y Hoyo de Monterrey

DE JOSE GENER

PREFERIDOS SIEMPRE POR LOS BUENOS FUMADORES

Rogamos a cuantos se dirijan a nuestros anunciantes mencionen siempre "TABACOS"

TABACOS

Publicado mensualmente por la Asociación de Empleados y Dependientes de la Compañía Arrendataria de Tabacos

Dirigir la correspondencia y colaboración al Apartado de Correos n.º 12057.
:: :: :: MADRID :: :: ::

INSTITUCION PRO HUERFANOS

Al constituirse la Institución Protectora de Huérfanos de Empleados de esta Compañía, contábamos como única fuente segura de ingresos para su sostenimiento con las cuotas de los asociados y, eventualmente, con los donativos que para la misma obtuviéramos.

Posteriormente y con objeto de que estos ingresos fuesen en aumento, pusimos en circulación los sellos que todos conocéis y cuya venta, ciertamente, unos resultados satisfactorios, como puede comprobarse con el examen del balance que mensualmente se publica en estas columnas y con la noticia que hoy damos de haber tenido que hacer una nueva emisión de los de una peseta y 25 céntimos, por haberse agotado las existencias de la primera.

Ahora bien; es una obligación nuestra procurar el aumento de los medios para mejorar cada vez más la situación de los huérfanos, y por ello queremos que estas líneas sirvan, a la vez que de prueba de agradecimiento a los que hasta ahora han contribuido a nuestra obra adquiriendo los sellos, de estímulo a los demás para que en lo sucesivo los utilicen.

Piensen que al hacerlo así, los que tienen hijos no hacen sino laborar en beneficio de ellos, y los que no los tienen realizan una obra de caridad, contribuyendo a mitigar las privaciones de los hijos de aquellos compañeros nuestros que rindieron su tributo a la muerte sin haber logrado ver a sus pequeños en condiciones de poder ganar su sustento.

Balance de la Asociación en 30 de septiembre de 1935.

TITULOS DE LAS CUENTAS	SALDOS	
	ACTIVOS — Pesetas.	PASIVOS — Pesetas.
Asociación.....	»	247.208,65
Banco Urquijo, cuenta de valores.....	221.544,55	»
Banco Urquijo, cuenta de efectivo.....	20.227,53	»
Caja.....	3.011,65	»
Cuentas corrientes.....	6.050,45	»
Donativos entregados.....	8.750	»
Gastos generales.....	2.157,30	»
Recibos devueltos.....	196	»
Revista TABACOS.....	»	14.728,83
SUMAS.....	261.937,48	261.937,48

Madrid, 30 de septiembre de 1935.—El Contador, GUILLERMO HILDEBRANDT.—El Tesorero, ELEUTERIO FERNÁNDEZ.—V.º B.º: El Presidente, FRANCISCO SÁNCHEZ DE ALBA.

VISADO POR LA CENSURA

UN·PAPEL·PARA·CADA·GUSTO



libritos a 10 y a 15 cms.
blocks a 0,90 a 1 pta. y a 1,20 pta.

Rogamos a cuantos se dirijan a nuestros anunciantes mencionen siempre "TABACOS"

EL GORGOJO DEL TABACO COMERCIAL

"LASIODERMA SERRICORNE", Fabr.

(CONTINUACIÓN)

Pupa (lámina I, fig. 3).—Es de un color análogo al de las larvas en el primer periodo de su morfosis; pero a medida que se aproxima el momento de la aparición del insecto, el color va oscureciendo, de un modo gradual y progresivo, hasta tomar un tinte amarillo rojizo, precursor del cambio de estado a insecto adulto.

Las pupas están revestidas de una piel finísima, que las envuelve sin solución de continuidad, constituyendo un estuche o zurrón, protector a su vez del cuerpo. Miden, en término medio, 3,50 milímetros de longitud por 1,75 de anchura. Sin embargo, estas dimensiones pueden reducirse hasta un promedio de 2,50 milímetros de longitud por 1,10 de anchura cuando se trata de pupas que han de dar origen a insectos machos, y se elevan alrededor de 3,75 milímetros de longitud por dos de anchura cuando originan insectos hembras.

Insecto perfecto (lámina I, fig. 4).—Tanto el macho como la hembra son de forma oval alargada, dorso moderadamente convexo, midiendo 2,50 milímetros a tres de longitud. No obstante, dada la particularidad de ser las hembras mayores que los machos, no es raro encontrar hembras de más de tres milímetros de longitud y machos de menos de 2,50.

Cabeza.—La cabeza, si bien compuesta de varios segmentos, se hallan éstos tan íntimamente soldados entre sí, que no pueden reconocerse bien sino por los apéndices que cada uno lleva. De dichos segmentos, en número de cinco, los dos primeros corresponden a los ojos y las antenas; el tercero y cuarto, a las mandíbulas y maxilas, y el quinto, al labro inferior. Es ancha, fuertemente inflexa sobre el coselete, formando casi un ángulo recto con el resto del cuerpo, circunstancia que da al insecto aspecto de giboso. Cuando el insecto está en reposo, sólo se ve de la cabeza la parte donde van los órganos bucales, los ojos y las antenas, ofreciéndose en este caso de forma ovoidea, y en algunas ocasiones no se ve nada de la cabeza, por estar contraída hacia el protórax, apareciendo entonces el insecto, como queda dicho, de forma ovoidea, que es la que define el conjunto del tórax con el abdomen.

Está articulada la cabeza con el tórax por el anillo correspondiente el protórax. Las membranas que los unen no son coriáceas, pudiendo, por tanto, ejecutar movimientos muy diversos y avanzar hacia adelante o replegarse sobre el tórax, según el insecto camine o esté en reposo.

Los ojos son pequeños, circulares y de color

pardo. Las antenas, rojo pardas, ligeramente arqueadas, están situadas delante de los ojos y constan de 11 artejos; el primero, o basilar, muy abultado, de color pardo intenso; el segundo y tercero, cónicos, más pequeños; del cuarto al séptimo, de forma triangular alargada, casi el doble que los anteriores, perdiendo en tamaño en dicho orden. El octavo, noveno y décimo, también de forma triangular curvada, más pequeños que los anteriores, y el undécimo, o terminal, de forma oval. Los artejos de la antena, más anchos que largos, están insertos sobre el lado externo, formando entre sí ángulo agudo en la parte interna, que da al conjunto el aspecto de una hoja de sierra, de donde probablemente le viene el nombre a la especie. Todos los artejos, menos el basilar y el apical, están provistos, sobre las prominencias internas, de una cerda, larga en los primeros, que va disminuyendo en longitud hasta el décimo artejo inclusive. La cabeza presenta dos pequeñas depresiones en la parte correspondiente a las antenas, que sirven para recibir éstas cuando el insecto está en reposo o se ve agredido.

Las mandíbulas son salientes, convexas, con el ápice bipartido y las maxilas con cerdas. Los palpos maxilares son filiformes y doble de largos que el lóbulo maxilar. Constan de tres artejos; el primero tiene forma de maza, el segundo es corto y cónico, y el tercero, triangular, aplastado, largo y más ancho que los anteriores. Los lóbulos maxilares, en número de dos, afectan una forma francamente redondeada. El externo es dos veces más largo que ancho; el interno es más pequeño, y ambos membranosos. El labro, estrecho, ligeramente inciso en el margen anterior. Palpos labiales pubescentes, de tres artejos; el primero, pequeño; el segundo, dos veces mayor, por lo menos, que el primero, y el tercero, triangular y dilatado. Lengua membranosa.

Tórax.—De color castaño oscuro, al estado adulto del insecto, está constituido por tres anillos bien definidos, que son: protórax, mesotórax y metatórax.


El protórax o coselete ocupa el primer lugar del tórax, es móvil e independiente de los otros dos anillos torácicos, y está tan desarrollado, que representa aproximadamente la cuarta parte de la longitud del insecto. Este anillo torácico es el que sustenta la cabeza, y además lleva en el semianillo inferior el primer par de patas.

El mesotórax, poco desarrollado, ocupa la parte media del tórax, va soldado íntimamente al metatórax y unido por membranas no quitiniza-



SINDICATO DE FABRICANTES
DE TABACOS DE
GRAN CANARIA

GENERAL VIVES, 82
PUERTO DE LA LUZ
(LAS PALMAS)



FORMADO POR 20 FABRICAS DE CIGARROS Y CIGARRILLOS CON
UNA TOTAL CAPACIDAD PRODUCTIVA ANUAL DE
2.000.000.000 (DOS MIL MILLONES) DE CIGARRILLOS
Y **60.000.000** (SESENTA MILLONES) DE CIGARROS

Rogamos a cuantos se dirijan a nuestros anunciantes mencionen siempre "TABACOS"

das al protórax. En este anillo torácico van insertos los élitros y el segundo par de patas.

El metatórax representa la parte posterior del tórax; está unido íntimamente al mesotórax; es menos desarrollado que éste, y en él van insertas las alas membranosas y el tercer par de patas.

En el tórax van insertos todos los apéndices motores, consistentes en tres pares de patas y dos pares de alas; de éstas, las primeras o élitros, córneas, y las segundas, membranosas.

Abdomen.—El abdomen es de un color castaño más claro que el tórax, coriáceo por su parte inferior y ligeramente quitinizado por su parte superior, que va protegida por las alas membranosas y los élitros. Le forman cinco anillos o segmentos, unidos entre sí, diferenciándose de los del tórax por estar desprovistos de apéndices, tanto en los semianillos superiores como en los inferiores. Los cuatro primeros anillos, a partir del vértice del abdomen, son bien distintos, no sucediendo otro tanto con el último, que, en posición normal del insecto, se oculta por bajo del metatórax. Dicho segmento lleva en el semianillo inferior un diente, que encajando en una cavidad apropiada del metatórax, deja acoplado éste herméticamente con el abdomen, resultando que el abdomen no está soldado al tórax, como a primera vista parece cuando se observa al insecto en reposo, sino unido a él por membranas flexibles, que permiten a éste mover dicho órgano independientemente del cuerpo y adoptar posiciones muy variadas, especialmente en el acto de la cópula. Este detalle, que es muy característico, no puede apreciarse bien sino en vida del insecto y colocando a éste boca arriba, en cuyo caso, a los esfuerzos del insecto para recobrar su posición normal, desarticula a cada instante el abdomen del tórax, siendo tal momento el crítico para la observación, que, desde luego, resulta más perceptible con el auxilio de una lupa.

Patatas.—Los tres pares de patas del insecto están insertos en los semianillos inferiores del tórax, un par en cada segmento, y constan todas ellas de anca o cadera, trocánter, fémur, tibia y tarso, siendo su color rojo pardo. La cadera o porción basilar consta de un solo artejo, corto y grueso. Sigue a ésta el trocánter, igualmente poco visible; viene después el fémur, que es la parte más desarrollada de la pata, igual en longitud próximamente a la tibia, que le sigue, si bien ésta es más delgada, y, por último, se encuentra el tarso, compuesto de cinco artejos, terminando el último en dos ganchos córneos, garfios o uñas, que permiten al insecto adherirse a las desigualdades de las superficies y caminar por los techos o superficies perpendiculares sin caerse. Dichos garfios sirven también a los machos para retener la hembra en el acto de la cópula hasta prenderla. Se observan algunas diferencias en los tres pares de patas.

En el primer par, la cadera es triangular, casi tan larga como la mitad del fémur; ancha y áspera en la parte externa. Trocánter pequeño, globoso. Fémur elíptico, largo como el del segundo par, pero un poco más estrecho; áspero en la parte inferior y menos en la parte externa. Tibia triangular, casi tan larga como el fémur y truncada oblicuamente; áspera en ambos lados, pero más en la parte externa, con una espina fuerte en la parte interna.

En el segundo par, la cadera está comprimida ligeramente; áspera, cónica, inversamente al trocánter. Es un poco más ancha que el fémur. Trocánter pequeño. Fémur elíptico; áspero siempre, pero más internamente, más largo que el del tercer par, que es el más pequeño. Tibia un poco más corta que el fémur; áspera como en el primer par, con una fuerte espina en la parte interna. Tarso poco más que la mitad de la tibia.

En el tercer par, la cadera es globosa, pequeña. Trocánter globoso, áspero. Fémur elíptico, áspero, más corto que el del primer y segundo par, que son iguales. Tibia un poco más larga que el fémur, casi cilíndrica; áspera como las otras, con la espina de costumbre internamente. Tarso casi como la tibia; consta de cinco artejos pubescentes, ásperos en la extremidad. El primer artejo, triangular, largo como los tres siguientes, y el último, elíptico, con dos pequeños garfios.

Élitros.—Los élitros, o "primer par de alas", son córneos, pubescentes y van insertos en el semianillo superior del mesotórax. Vistos por reflexión, en el estado adulto del insecto, son de color castaño oscuro, semejante al del tórax; pero por transparencia, el color es pardo rojizo. Son ligeramente cóncavos al interior, para adaptarse a la convexidad del abdomen, de cuya forma participan. El margen externo o lateral es curvilíneo y está replegado al abdomen; el interior o sutural es recto, teniendo, en su consecuencia, una dirección rectilínea la unión de los dos élitros. Su tamaño es próximamente dos veces más largo que ancho. El ápice del élitro termina en punta redondeada. La superficie del élitro es mate al interior y brillante por la parte externa, teniendo ambas una estructura estriada, más perceptible por la parte interna. Su espesor medio es de 0,12 milímetros.

Alas membranosas.—El segundo par de alas es membranoso y transparente; éstas son más largas que el abdomen; de ahí el que durante el reposo tenga el insecto que replegarlas, transversalmente, debajo de los élitros, que las sirven de protección, pues la membrana que las forma es tan delicada, que su espesor sólo mide, por término medio, 0,06 milímetros.

PAULINO J. HERRERO,
Ingeniero = Jefe del Laboratorio
de la C. A. de Tabacos.

(Continuará.)

NO IRRITAN LA GARGANTA



porque la higiénica e impermeable boquilla de corcho puro natural impide que el cigarrillo se adhiera a los labios y manche los dientes y los dedos; además, remata el cigarrillo por ese lado, dándole mayor consistencia y manteniéndolo seco hasta el final, lo que permite saborear el tabaco en toda su pureza y fragancia.

Cigarrillos 100 por 100 Virginia

CRAVEN "A"

CON BOQUILLA DE CORCHO

Elaborados expresamente para evitar las afecciones a la garganta.

FABRICADOS POR CARRERAS, UN NOMBRE ESPAÑOL CON UNA REPUTACIÓN INTERNACIONAL POR LA CALIDAD DE SUS PRODUCTOS.

MAQUINARIA Y MATERIAL
ELECTRICO :: INSTALACIONES

MANUEL RODRIGUEZ ASTOLA

SUCESOR DE GARCIA MIGUET

Apartado de Correos 83

Teléfono 10106

Lauria, 28, bajos.

VALENCIA

HABANOS EL CREPUSCULO

GRAN REBAJA DE PRECIOS

LONDRES 090 Pts

FLORAS 080 Pts

REINAS 075 Pts

SINDICATO

DE ANTIGUOS FABRICANTES

DE TABACOS DE LA ISLA

DE LA PALMA

SANTA CRUZ DE LA PALMA

Integrado por los más expertos industriales de tabacos y cigarrillos de esta Isla. Emplean estos fabricantes, en su elaboración, las mejores ramas de las acreditadas zonas de cultivo de La Palma, de fama reconocida, que permiten hacer ligas exquisitas de insuperables resultados.

Fumar tabaco canario, es tener buen gusto y ser buen español



EXQUISITO Y DIGESTIVO

ALAS

Rogamos a cuantos se dirijan a nuestros anunciantes mencionen siempre "TABACOS"

Balance de comprobación y saldos de la Institución pro huérfanos en 30 de septiembre de 1935.

TITULOS DE LAS CUENTAS	DEBE	HABER	ACTIVO	PASIVO
	Pesetas.	Pesetas.	Pesetas.	Pesetas.
Recibos devueltos	10	»	10	»
Donativos	»	12.846,20	»	12.846,20
Banco Urquijo, cuenta de valores.....	53.418,15	»	53.418,15	»
Institución.....	»	46.984,76	»	46.984,76
Banco Urquijo, cuenta de efectivo.....	22.272,96	15.457	6.815,96	»
Sellos pro huérfanos	10,60	3.338	»	3.327,40
Pensiones	1.171,55	»	1.171,55	»
Gastos generales.....	486,35	»	486,35	»
Caja.....	22.673,40	22.344,15	329,25	»
Cuentas corrientes.....	7.161	6.233,90	927,10	»
SUMAS.....	107.204,01	107.204,01	63.158,36	63.158,36

Madrid, 30 de septiembre de 1935.—*El Contador*, JUAN FRANCISCO DELGADO.—*El Tesorero*, JAVIER M. AVIAL.
V.º B.º: *El Presidente*, EDUARDO ENA.

Novena relación de la venta de "Sellos pro huérfanos" realizada por las oficinas que se indican a continuación en el mes de septiembre último, según cuentas recibidas hasta el 15 del actual.

Número de orden de las cuentas.	OFICINA O DEPENDENCIA	NÚMERO DE SELLOS VENDIDOS			SU IMPORTE — Pesetas
		De ptas. 0,10	De ptas. 0,25	De ptas. 1,00	
130	Representación de Barcelona	100	5	4	15,25
131	Depósito elaborados de Santander	45	100	49	78,50
132	Administración de Madrid.....	270	32	4	39
133	Representación de Canarias	58	53	27	46,05
134	Delegación de Cartagena.....	30	1	1	4,25
135	Fábrica de Valencia.....	»	24	44	50
136	Idem de Cádiz	50	230	30	92,50
137	Idem de Sevilla	300	50	26	68,50
138	Delegación de Algeciras	62	80	3	29,20
139	Fábrica de Gijón	35	7	24	29,25
140	Representación de Jaén.....	40	2	2	6,50
141	Fábrica de Madrid	»	4	15	16
142	Negociado de Banca.—Dirección.....	»	104	84	110
	SUMAS.....	990	692	313	585,00

COMPañIA ARRENDATARIA DE TABACOS

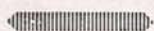
Relación del movimiento de personal en el mes de septiembre de 1935.

NOMBRES	CARGO Y OFICINA EN QUE SERVÍA EL INTERESADO	SUELDO	FECHA DEL FALLECIMIENTO O CESANTÍA
BAJAS POR FALLECIMIENTO O CESANTIA			
D.ª Clotilde Fernández Canales.....	Portera 2.ª—Fábrica de Santander.....	3.880	19 Septiembre.—Fallecimiento.
D. Diego Fernández Fernández.....	Capataz 3.º—Fábrica de Logroño.....	3.480	13 ídem.—Idem.
PERSONAL DE VIGILANCIA			
D. Julián Roji Echenique.....	Servicios especiales.—Barcelona.....	7.200	22 ídem.—Idem.
ASCENSOS			
D. Antonio Cácharo Bonet.....	Maquinista picados.—Fábrica Santander.	4.780	7.—Maquinista Diesse.—Fca. Santander.
D.ª Pilar Torralba Elvira.....	Maestra.—Fábrica de Logroño.....	3.880	25.—Portera 2.ª—Fábrica de Logroño.
» Victorina Ruiz Abad.....	Encargada.—Idem.....	3.480	25.—Maestra.—Idem.
» Paula Ibaseta Gorositiga.....	Portera 3.ª—Fábrica de Santander.....	3.880	28.—Portera 2.ª—Fábrica de Santander.
TRASLADOS			
D.ª Isabel Barragán Marín.....	Portera 2.ª—Fábrica de Logroño.....	1.940	9.—Servicio especial.—Fábrica Logroño.
» Juana del Val Díez.....	Maestra.—Fábrica de San Sebastián.....	1.740	9.—Idem.—Fábrica de San Sebastián.
PERSONAL DE VIGILANCIA			
D. José Acedo Sandino.....	Servicios especiales.—Sevilla.....	1.600	16.—Servicio especial.—Jerez.
NOMBRAMIENTOS DE ENTRADA			
FECHA DEL NOMBRAMIENTO			
D. Francisco Salvat Roig.....	Practicante.—Fábrica de Tarragona.....	3.000	7 Septiembre.
» José Batalla Santaló.....	Maquinista picados —Idem.....	3.880	28 ídem.



COMPANÍA TRASMEDITERRÁNEA

SERVICIOS REGULARES ENTRE TODOS LOS PUERTOS DE LA PENINSULA Y LOS DE BALEARES, CANARIAS, MARRUECOS Y TERRITORIOS ESPAÑOLES DEL GOLFO DE GUINEA (Fernando Poo)



**Servicio rápido de gran lujo semanal
BARCELONA = CADIZ = CANARIAS**
Salida los sábados de Barcelona, prestado por las motonaves «VILLA DE MADRID» y «CIUDAD DE SEVILLA»

De Barcelona a Palma, todos los días a las 21 h. (excepto los domingos).
De Barcelona a Mahón, miércoles y viernes a las 19 h.
De Barcelona a Alcuña y Mahón, domingos a las 19 h.
De Barcelona a Ibiza, lunes a las 18 h.
De Barcelona a Alicante y Orán, todos los domingos a las 8 horas.
De Málaga a Melilla, todos los días a las 22 h.
De Algeciras a Ceuta, dos veces al día a las 7 y a las 15 h.
De Algeciras a Tánger, todos los días a las 14 h.
De Cádiz a Canarias, lunes, jueves y sábados a las 15 h.
De Barcelona, con escala en los puertos del Mediterráneo, para Santa Isabel (Fernando Poo) y territorios del Continente, el día 17 de cada mes.

MADRID: Paseo de la Castellana, 14
AGENCIAS EN TODOS LOS PUERTOS

"CARTONES DE PRAT"

PRODUCCION DE LA PAPELERA ESPAÑOLA

Los mejores cartones planos para cajerío, estuchería, encuadernación, cartelería de propaganda comercial, etc., etc. Calidades adecuadas para cada uso, en tipos y colores diversos.



Los mejores cartones ondulados para la confección de envases resistentes; para aislamientos, protecciones, etc., etc.



Pídanse muestras y precios a la concesionaria exclusiva de venta,

CENTRAL DE FABRICANTES DE PAPEL

en MADRID, FLORIDA, 8, o en sus Delegaciones y Almacenes establecidos en las principales capitales de España.



S. A. POLAK SCHWARZ'S ESSENCEFABRIEKEN

ZAANDAM (HOLANDA)

Fábricas en Zaandam e Hilversum



Fabricantes de Esencias de Frutas,
Esencias florales, Aceites esenciales,
Productos Químico-aromáticos, etc.



**Especialidad en
AROMAS Y SALSAS PARA TABACOS**

Unica casa que tiene montada una sección con personal técnico, muy competente y con larga experiencia, especializado en la industria de tabacos. Laboratorio a la disposición de los clientes para estudio y resolución de toda clase de problemas, particularmente por lo que se refiere a la aromatización de tabacos.

CRUZ OCHOA Y C.^a

EIBAR (Guipúzcoa), España.

Teléfono núm. 6.

TELEGRAMAS Y TELEFONEMAS:

"OCHOA"



TALLERES MECANICOS Y FUNDICIONES

Constructores de fresadoras universales y rígidas.
Máquinas alternativas de aserrar metales en frío.
Tijeras de discos para cortar chapa.
Prensas de balancín y de fricción y demás trabajos mecánicos sobre modelos o dibujos.



*Suministradores de piezas de re-
puesto para las máquinas de las
Fábricas de Tabacos.*

Rogamos a cuantos se dirijan a nuestros anunciantes mencionen siempre "TABACOS"

EL PITILLO Y FEMINA



CARMEN DIAZ

(Foto Walken)

Ante la amplia pantalla que recoge, avara de ambiciones, la luz que ilumina la esbeltez elegante de su cuerpo, la ilustre actriz Carmen Díaz, figura estimada y aplaudida de nuestra escena, medita, mientras entre los dedos de su diestra se consume el rubio tabaco de su cigarrillo.

¿Qué piensa? Ensimismada en sus recuerdos, acaso, como el humo, deje volar y elevarse su bella fantasía.

En la sutil elegancia de la estampa fotográfica, pone el pitillo, en manos de la célebre artista, el sello de una suprema distinción y elegante cosmopolitismo.

ANTONIO UBIERNA

F E R R E T E R I A
Y Q U I N C A L L A

ESPECIALIDAD EN HERRAJES
PARA CONSTRUCCION

SAN FRANCISCO, 12 :: SANTANDER

CORCHO HIJOS, S. A.

SANTANDER

MADRID: CALLE DE RECOLETOS, 3
SANTANDER: APARTADO 83

Construcción de turbinas hidráulicas. - Transmisiones. - Construcción de buques. - Reparaciones. - Calefacción. - Saneamiento. - Ventilación de edificios. - Fabricación de aparatos sanitarios de hierro esmaltado

NUMEROSAS REFERENCIAS

SERRERIA MECANICA

LA MAS IMPORTANTE DE VALENCIA

M A D E R A S

ENVASES PARA TODA CLASE DE FRUTAS

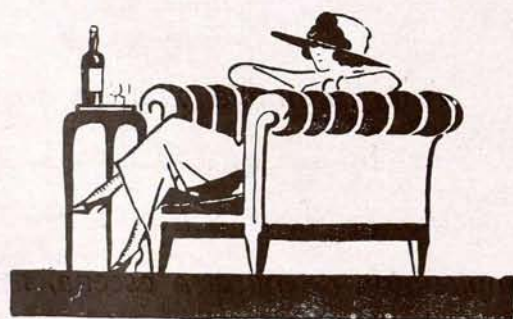
VIUDA E HIJOS DE JUAN BAUTISTA SOLAZ

Socio Gestor: JUAN SOLAZ

FABRICA Y DESPACHO:
CAMINO VIEJO DEL GRAO, 110

GRAO (Valencia) TELEFONO 30408

JEREZ



"COÑAC ARGUDO"

VINOS, COÑAC Y LICORES

J. M. ARGUDO RIVERO

SUCESOR DE

JOSE ARGUDO

Rogamos a cuantos se dirijan a nuestros anunciantes mencionen siempre "TABACOS"

EL CIGARRILLO INTERMITENTE

Hablando con Arturo Marqués

Vestíbulo del teatro de la Comedia. Bronces y terciopelos rojos. Aroma de ranciedumbre señorial. En una esquina el despacho de billetes y en él el señorito de los taquilleros, el elegante de su profesión:

Arturo Marqués.

Sólo con aproximarse a la taquilla se percata uno de que se encuentra ante un fumador empedernido. Un montón de cigarrillos confeccionados en esos ratos de ocio que de vez en cuando proporciona el público; una caja con tabaco picado; unas boquillas sobre la mesa; una bolsa de tabaco, y presidiéndolo todo, una magnífica cachimba acostada blandamente en un cenicero.

Cuando llegamos, como primer saludo, nos ofrece, como es natural, todos los adminículos de fumar... y empieza nuestra conversación.

—¿...?

—Desde muy pequeño empecé a aficionarme al gusto del tabaco, pues mi padre no soltaba el cigarro de la boca.

Por cierto que esta afición me costó bastantes disgustos, pues aunque mi progenitor no llevaba estadística de los cigarrillos que consumía, tuvo que extrañarle la rapidez con que se terminaban las remesas, y no puede usted imaginarse los equilibrios que tenía que hacer para satisfacer mi gusto sin que hubiera tragedia.

En este momento una voz femenina reclama la atención de mi interlocutor, al propio tiempo que asoma por la taquilla un bellissimo rostro de mujer. El amigo Arturo, galante siempre, deposita el cigarrillo sobre el cenicero y lanza el humo al techo para no molestar a la deman-

dante. Una vez despachada vuelve a aprisionarlo, mas no bien comienza a paladearlo, cuando otra voz lo reclama; esta vez no se trata de una dama, es un chofer de casa grande el que quiere enterarse de los detalles que le han encargado averigüe. Como hombre educado, nuevo abandono del pitillo y a cumplir su deber.

—Y así toda la tarde y toda la noche, y eso que hoy es un día tranquilo, que se da el caso de que algunas veces he llegado a tener dos y hasta tres cigarrillos encendidos al mismo tiempo. Ya ve usted si es sacrificio.

—¿...?

—Naturalmente.

No se puede imaginar lo penoso y pesado que resulta estar solo horas y horas aquí encerrado. Si no fuera por el tabaco, la mayor parte de los taquilleros terminaríamos neurasténicos perdidos.

Durante mi estancia en este teatro he visto interrumpida por catorce o quince veces la operación de querer fumar y no poder hacerlo.

Ha comenzado el segundo acto. Arturo Marqués termina la cuenta y pasa a Contaduría para entregarla. Yo le espero en la puerta de la calle. A poco, me sorprende una gruesa columna de humo que emerge del vestíbulo de la Comedia; inquiero la causa. por si se tratara de que el teatro está ardiendo, pero me tranquilizo; en la puerta aparece el gran hombre taquillero con su cachimba bien cargada y encendida a conciencia. Se sonríe, aspira otra bocanada y me dice satisfecho:

—¡Ahora soy feliz!

EUGENIO SALARICH.



Los cigarrillos

CAPSTAN

NAVY CUT

Son los mejores



W. D. & H. O. Wills
BRISTOL AND LONDON

SINDICATO

DE

**ANTIGUOS FABRICANTES
DE TABACOS DE TENERIFE**

**PLAZA DE LA REPUBLICA
SANTA CRUZ
DE TENERIFE**

INTEGRADO ESTE SINDICATO POR LOS MAS EXPERTOS Y REPUTADOS FABRICANTES DE LA ISLA, TANTO POR SU LARGA PRACTICA EN LA INDUSTRIA COMO POR SU NOTORIA ESCRUPULOSIDAD EN EL EMPLEO DE MATERIALES Y SU PERFECTA ELABORACION, COMPITEN MUY VENTAJOSAMENTE CON LOS MAS SELECTOS PRODUCTOS EXTRANJEROS

Rogamos a cuantos se dirijan a nuestros anunciantes mencionen siempre "TABACOS"

La humedad en la fabricación de cigarrillos

(CONTINUACIÓN)

En el número precedente hemos visto la importancia de la humedad en el ciclo de fabricación de cigarrillos.

Ha quedado establecida la conclusión de que la confección debe de terminar por un secado con el fin de conservar en los paquetes de un 12 a un 14 por 100 de humedad, según las mezclas, pudiendo conseguir para esta cantidad de humedad una aproximación del 1 por 100 de la media deseada. Como consecuencia, se impone la necesidad de emplear envases impermeables al aire, cuando menos para los productos de lujo y para aquellos destinados al consumo en climas extremos (exportación a las colonias). Durante mucho tiempo, la envoltura de los paquetes se limitó a una presentación elegante y cuidadosa: papeles de seda o metálicos, cajas de cartón bien ajustadas; pero esto no es suficiente. La caja metálica, conveniente en algunos casos, es un procedimiento costoso y de incierta seguridad. Sobre estos sistemas, la envoltura de las cajas o paquetes en papel "cellophane", impenetrable al aire, asegurado mediante una cola también impermeable, ofrece una solución elegante del problema, mejorando la presentación del artículo; por ello los fabricantes de cigarrillos adoptan cada día más este procedimiento de envase.

Durante todo el curso de fabricación la humedad tiene una importancia primordial. Es, por tanto, necesario controlarla, o mejor expresado, medirla, y antes de medirla, poderla definir, lo que no es tan sencillo como puede suponerse. En efecto; el tabaco, de constitución química muy compleja, contiene agua en formas diversas. Primeramente contiene la humedad propiamente dicha, o sea la retenida, debida al fenómeno puramente físico de absorción, por los poros de la hoja. Además, los cuerpos químicos, orgánicos, que componen la hoja contienen agua, o explicado con más precisión, pueden, al descomponerse por el calor, dar ocasión a la formación del agua. Finalmente, ciertos hidratos contenidos en el tabaco pueden al disociarse formar agua. En principio, no es la humedad propiamente dicha la que interesa determinar; y en la práctica, la humedad que debe medirse tiene su origen en agua de tres distintas procedencias.

Como consecuencia de lo citado, la cifra que determina la "cantidad de humedad" varía según la manera de operar que se emplee; no siendo la misma si se opera a baja temperatura, en presencia de un deshidratante, que a alta temperatura, en una estufa. Este segundo método, único empleado en la práctica, consiste en mantener próxima a los cien grados una cantidad determinada de tabaco—algunos gramos—hasta que cesa de perder de su peso. Así se pretende determinar arbitrariamente que el peso perdido corresponde al agua evaporada. Ha quedado expuesto que el agua en cuestión puede tener tres orígenes distintos. Además, es de observar la duda de que otros componentes del tabaco no se volatilicen a esta temperatura. En definitiva; la definición prácticamente admitida de la humedad es científicamente falsa, lo cual no tiene ninguna importancia, puesto que bastará tener un punto de comparación.

* * *

Expuesto lo anterior, ¿cómo conviene medir la "humedad"? No es dudoso: que siempre que el elemento interesante sea la homogeneidad, existirá interés en tomar muestras tan pequeñas como fuese posible. Así se procederá en todos los problemas de control de humedad de la picadura en hebra, con el límite que imponga la precisión de los aparatos. Una cantidad de 10 gramos será un minimum cuando la cantidad se determine por la balanza.

En efecto; es preciso evaluar a 0,5 por 100 si se emplean balanzas corrientes, puesto que darán el centigramo con dificultad. Ulteriormente daremos una explicación sobre los aparatos basados en un principio diferente del de la balanza.

Supongamos que se plantea el problema de determinar una humedad media, La más reducida unidad de peso que interviene estará compuesta por fardos de tabaco de Oriente, que pesan aproximadamente 15 kilos; pero en el caso más general, observemos que deberemos operar sobre lotes

SOCIETE ANONYME DES TABACS D'HIPPONE

CAPITAL: 1.500.000 FRANCOS
ENTERAMENTE DESEMBOLSADO

DOMICILIO SOCIAL:

5, RUE CAPITAINE GENOVA, 5
B O N E (Argelia)
TELEGRAMAS: TABACLAIR (BONE)

VENTA DE TABACO EN RAMA DE LA
COOPERATIVA DE CULTIVADORES
DE LA REGION DE BONE (ARGELIA)

Tabacos oscuros
Tabacos claros y ligeros
Tabacos de grano de Oriente

FABRICACION Y VENTA
DE SULFATO DE NICOTINA

MARCAS DEPOSITADAS:

H'SFEUR SUPERIEUR
H'SFEUR
SAFI
KHEFIF (HAMRA)

COMPANIA CANARIENSE MARROQUI DE TABACOS, S. A.

CONCESIONARIA
DEL MONOPOLIO DE TABACOS
EN CEUTA Y MELILLA

Domicilio social: | Dirección Comercial:
Madrid - Velázquez, 53 | Barcelona - Gerona, 54

Depósito de Ceuta:
García Hernández, 26

Depósito de Melilla:
General Pareja, 4, y Pablo Iglesias, 25

Constantino González y Compañía

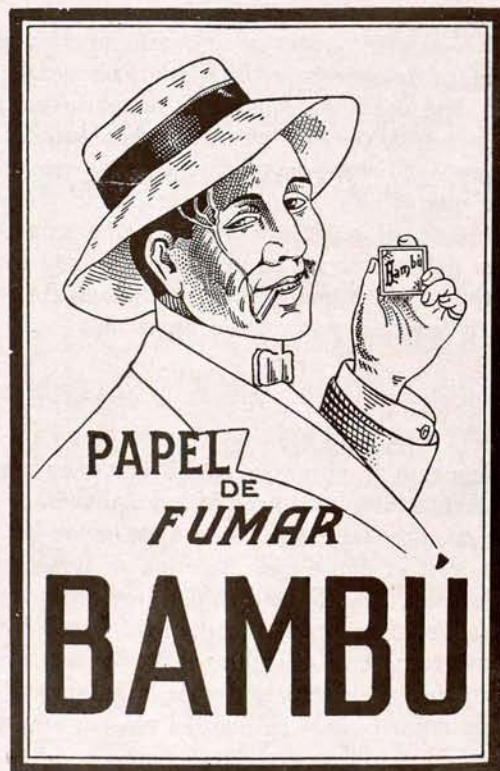
(S. en C.)

ALMACENISTAS,
ESCOGEDORES
Y EXPORTADORES
DE TODAS CLASES
DE TABACO DE
LA ISLA DE CUBA

Cable: TINOGONZAL Teléfono A-4842

Pedro Varela, núm. 120

H A B A N A



Rogamos a cuantos se dirijan a nuestros anunciantes mencionen siempre "TABACOS"

de 500 a 1.000 kilos. Entonces se plantea la cuestión de toma de muestras. Teóricamente debe resolverse de la manera siguiente: efectuando tomas de peso de escasa importancia (del orden de 500 gramos), pero suficientes para completar hasta 50 kilos. Sobre esta masa de 50 kilos se operará directamente para determinar la humedad media. Pero actualmente no existe ningún método general definido para resolver este problema. Solamente en casos favorables puede lograrse con el aparato sicrométrico, que someramente describimos después, medir directamente la humedad de un lote aproximadamente de un kilo.

En cualquier caso que se presente, el método de toma de muestras debe de ser sencillo y las medidas rápidas. Es, en efecto, instantánea la necesidad de conocer el resultado en la mayoría de los casos, ya se trate de reglaje de un torrefactor o de una máquina para cigarrillos.

Las primeras estufas utilizadas exigían varias horas para dar un resultado correcto, y que si era suficiente como control previo, no permitían una verdadera regulación. Ello condujo al estudio desde hace algún tiempo, de la cuestión de estufas rápidas. El principio es sencillo: para activar la desecación se inyecta violentamente aire caliente sobre el tabaco. En estas condiciones, el tiempo necesario para la operación se reduce a cuatro minutos. La precisión es de medio por ciento, siendo suficiente contrastar alguna vez el aparato con la estufa de Gay-Lussac para obtener resultados seguros. Debe de operarse sobre diez gramos de tabaco aproximadamente.

Basado en un principio diferente, el aparato sicrométrico es sumamente interesante. Con este aparato no se trata de medir ya la propia humedad del tabaco, sino la del aire que está en equilibrio con él. Las dos cantidades de humedad están, en efecto, ligadas por una ley de equilibrio algo independiente de la temperatura. El aire es aspirado e inyectado a velocidad constante sobre dos termómetros, uno en contacto con el aire y otro con la masa húmeda, y la lectura de las dos temperaturas que se indican bastan para conocer, con la ayuda de un baremo, la humedad del aire, partiendo de la del tabaco. Este aparato puede determinar instantáneamente la cantidad de humedad de una masa de un kilo. Si se deseara realizar un control, bastaría colocar en la estufa una masa de unos cincuenta kilos y esperar veinticuatro horas (tiempo necesario para que el aire consiga un equilibrio medio) para poder medir directamente la humedad media de esta masa de tabaco.

Citemos que en un orden inverso, es decir, cuando se trate de determinar con precisión la humedad de una cantidad de tabaco inferior a 10 gramos—por ejemplo, un cigarrillo—, se adoptará una solución totalmente diferente, basada en la medida de la resistencia eléctrica del tabaco, que varía con la humedad.

* * *

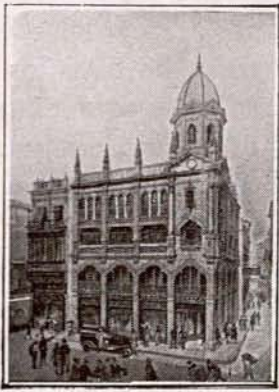
En esta forma, el fabricante de cigarrillos puede útilmente comprobar la humedad durante todas las etapas de fabricación. Para el tabaco en fardos dispone del aparato sicrométrico (puesto que se puede suponer que en este caso el equilibrio interior está realizado).

Para el tabaco en hebra, en masas, y en el momento de introducción en las máquinas de confeccionar, puede utilizar también el mismo aparato. Para apreciar las irregularidades de humedad en el tabaco en hebra, y en cualquier momento, se dispone de toda la escala de estufas. Finalmente: para medir la humedad en los cigarrillos se puede emplear un aparato eléctrico.

Queda por resolver el importante problema de determinar la humedad media, a la entrada y salida de los torrefactores y secadores, que no puede ser medida directamente. Si bien el principio de las estufas rápidas puede llegar a generalizarse, siempre tendrá el inconveniente de su volumen y coste elevado, además de no poderse conseguir una gran rapidez en este modo de operar. Es de esperar que los principios sicrométricos y eléctricos sean susceptibles de generalización. Las mismas objeciones que encuentran las "grandes estufas" subsisten integralmente. Queda dentro de lo posible investigar en otra dirección, como, por ejemplo, orientándose hacia la medida directa de la densidad y de la elasticidad del tabaco. Sería preciso para ello el caracterizar estas cualidades, que varían con la humedad, determinando coeficientes sencillos y de rápida medida.

La conclusión es que el problema de la humedad, de importancia primordial, plantea serias cuestiones, dignas de hallar nuevas e interesantes soluciones.

(Trabajo publicado por el Ingeniero de la Regie Francaise, M. Max Vignes, en la "Revue des Tabacs", de Paris.)



Vista de los Grandes Almacenes Pedro Roldán

TRAJES, ABRIGOS, IMPERMEABLES, TRINCHERAS Y GABARDINAS PARA CABALLEROS Y NIÑOS
Uniformes de todas clases
Artículos para viaje y sport
PEDRO ROLDAN

Plaza del Pan, 1 al 3
Líneros, 17 al 21
Teléfono 21530
SEVILLA

A. BARANDIARAN

Aceros, Metales, Tornillería, Remaches, Tuberías de todas clases, Robinería, Bombas, Máquinas y Herramientas para talleres y minas.

MAYOR, 5
SAN SEBASTIAN

RODRIGUEZ, GIMENEZ Y COMPAÑIA

GRAN FABRICA DE LIBROS RAYADOS

Imprenta - Encuadernación - Relieves
Sellos de caucho y metal - Objetos de escritorio - Papelería

Federico de Castro, 16-Tel. 23628-SEVILLA

Sucursal: Librería Religiosa de «Salvador»
Plaza del Salvador, núm. 23 - Tel. 21329

JOSE LASA

TALLERES MECANICOS

Construcción y reparación de toda clase de maquinaria. - Especialidad en hornos y maquinaria de panaderías y para la elaboración de sidras.

San Francisco **SAN SEBASTIAN** Teléfono 10253

CASA DE TRANSPORTES

DE

DANIEL HERRERA ORTIZ

Pópulo, 17.—SEVILLA

CARIDAD

CONTRATISTA

ACARREOS Y TRANSPORTES LOCALES de la Compañía Arrendataria de Tabacos para el servicio de arrastre de Tabacos y Timbres de la provincia.

FERRETERIA "DELOR"

FERRETERIA Y QUINCALLA
ARMAS DE FUEGO
Y EFECTOS DE CAZA

BLASCO IBAÑEZ, 6 **GIJON**
(antes San Bernardo)

Ybarra y Compañía, S. en C. SEVILLA

Servicios regulares de cabotaje entre Bilbao y Marsella y puertos intermedios. — Línea Mediterráneo - Brasil - Plata.

Salidas regulares cada 21 días para Santos, Montevideo y Buenos Aires, por los grandes moto-trasatlánticos correos españoles «Cabo San Antonio», «Cabo San Agustín», «Cabo Santo Tomé»

Acomodaciones para pasajeros de 1.ª clase.

Buques especializados para el transporte moderno de pasajeros de tercera, en camarotes exclusivamente.

Informes: En Sevilla, Oficinas de la Dirección. Apartado 15. Telegramas, Ybarra.—En Barcelona, Sres. Hijo de Rómulo Bosch S. en C., Vía Layetana, 7. Telegramas: Romulobosc.—En Cádiz D. Juan José Ravina, Beato Diego de Cádiz, 12. Teleg.: Ravina En Madrid, Avenida de Pi y Margall, 10. Teléfonos 12880 y 12889.

AGENCIAS EN TODOS LOS PUERTOS

HABANOS GLORIA CUBANA

MUY REBAJADOS DE PRECIO

CREMAS 1,15 Pts.

LONDRES 0,95 Pts.

PANETELAS 0,80 Pts.

Rogamos a cuantos se dirijan a nuestros anunciantes mencionen siempre "TABACOS"

EL COMERCIO MUNDIAL DE TABACO EN RAMA

(CONCLUSIÓN)

Argentina:

Importaciones: 6.000 a 10.000 toneladas.

Exportaciones: Insignificantes.

Egipto:

Importaciones: 7.000 toneladas.

Exportaciones: Ninguna.

Canadá:

Importaciones: 6.000 a 7.000 toneladas.

Exportaciones: 2.500 toneladas (1929).

Japón:

Importaciones: 4.500 toneladas (1925-1926) a 8.500 toneladas (1924); media de los últimos años, 5.000 toneladas.

Exportaciones: 700 (1926) a 2.000 (1925-1926), principalmente a Egipto.

Dinamarca:

Importaciones: 7.000 toneladas.

Exportaciones: Ninguna.

Suecia:

Importaciones: 5.000 toneladas.

Exportaciones: Ninguna.

Suiza:

Importaciones: De 4.000 a 6.000 toneladas.

Exportaciones: Ninguna, salvo 700 toneladas en 1926.

Noruega:

Importaciones: 2.500 toneladas.

Exportaciones: Ninguna.

Las cifras que hemos dado indican el movimiento comercial del tabaco; pero sin tener en cuenta las cantidades consumidas en los países en donde se produce.

(De *Revue des Tabacs*, de París.)

"Tabacos" y sus informaciones

Atenta nuestra revista a todo lo que signifique una mejor y más amplia información de interés para nuestros lectores, y dada la importancia que el "cinema" ha tomado en las actividades culturales de la vida y el entusiasmo y afición del público, publicará en lo sucesivo, independientemente de los importantes trabajos que Carmen de Pinillos y Juan Menéndez nos envían desde Nueva York, crónicas del notable escritor americano Leonardo de Balmaseda, que destacado en Hollywood y en los mismos estudios cinematográficos, informará a nuestros amables lectores de cuanto pueda ser interesante en la Meca del "cinema". Así, podemos anticipar que nuestro

nuevo colaborador sostendrá interviús, que serán publicadas, con las más famosas estrellas, Greta Garbo, Norma Shearer, Joan Crawford, Jean Harlow, etc., hasta ahora difíciles de obtener, y que no dudamos que han de ser favorablemente acogidas por los lectores de TABACOS.

Asimismo podemos contar con un servicio de información semanal, suministrado por los importantes estudios Metro Goldwyn Mayer, con el que se dará cuenta de las noticias más importantes acaecidas en los estudios.

Al comunicarlo a nuestros lectores, esperamos que este nuevo esfuerzo de colaboración y la garantía de las informaciones sea acogido con interés.

Compañía Arrendataria de Tabacos

En la "Gaceta" del día 24 del corriente se publica un anuncio por el que se invita a la presentación de proposiciones, en la forma y condiciones que en el mismo se establece, para el suministro a la Compañía Arrendataria de Tabacos de 1.800.000 kilogramos de tabaco en rama cosechado en la isla de Cuba.

Error disculpable

En el pasado número de esta revista, y en la transcripción del elogioso y justo comentario que el "Diario Montañés" hace del dedicado a Santander, se incurre en el error, muy disculpable en quien desconoce el funcionamiento de nuestras instituciones benéficas, de afirmar que los ingresos que produce TABACOS se destinan al sostenimiento de la Institución de huérfanos de empleados de la Compañía.

En las Memorias que de ambas Asociaciones se publican todos los años se consignan bien detalladamente los orígenes de los ingresos de cada una de ellas; pero como pudiera haber algunos compañeros que por no interesarse mucho en estas cuestiones las desconozcan, conviene hacer constar que los beneficios que ha producido TABACOS desde que fué fundado han pasado íntegros a engrosar el capital de la Asociación, sin que la Institución haya percibido ni un solo céntimo por dicho concepto.

Esta sólo cuenta con dos fuentes permanentes de ingresos: las cuotas de sus asociados, que afortunadamente aumentan de mes a mes, y el producto de la venta de sellos, con el excelente resultado que se patentiza en las relaciones que mensualmente aparecen en estas columnas.

EDUARDO ENA



IMPRESA Y LIBRERIA

CASA ESPECIALIZADA EN
IMPRESOS Y MATERIAL
PARA OFICINAS

MARQUÉS DE VALLEJO, 15
Teléfono 1945
DELFIN MERINO
LOGROÑO

**PROVEEDORES
EN LOGROÑO
DE LA FABRICA
DE TABACOS**

"CASA
MARRODAN"

HIJO DE S.
MARRODAN
Y C.^a (S. L.)

Talleres
de fundi-
ción y
construc-
ción de
máquinas

LOGROÑO

IMPRESA Y LIBRERIA MODERNA

**ELEUTERIO
MARTINEZ**

Trabajos comerciales. Objetos de escritorio.
Impresiones artísticas. Papelería fina. Pro-
ductos KODAK: Laboratorio. Má-
quinas de escribir UNDERWOOD

Mercado, núm. 120
LOGROÑO
Teléfono núm. 1645

FARMACIA



Depositorio de los
Sueros y Vacunas.

de
Julio O. de Lanzagorta



Sección Veterinaria
Bayer - Meister Lucius

República, 63 - LOGROÑO

Señoras y Caballeros

En su visita a Logroño
les interesará comprar
sus ropas en Casa de

GIL Y MARTINEZ
TEJIDOS Y SASTRERIA

pues es la Casa que
mejor surtido tiene y
más barato vende.

P.^a del Mercado, 25. - Tel. 1339

Hipólito Bergasa

GRAN SERRERIA MECANICA
ALMACEN DE MADERAS
EXPLOTACIONES FORESTALES

GENERAL ZURBANO
APARTADO 28 LOGROÑO

FRANCISCO ERASO

DUQUESA DE LA VICTORIA
LOGROÑO



Harina jabonosa, especial para me-
cánicos. = Caseína pura soluble al
agua. = Goma tragacanto especiales
= = para fábricas de tabacos. = =

MUEBLES

BERMEJO

ALMACENES DE MADERAS
DE TODAS CLASES
TALLER DE CARPINTERÍA
Y EBANISTERÍA

CARRETERA VILLAMEDIANA
LOGROÑO

IMPRESA Y LIBRERIA

OBJETOS DE
ESCRITORIO

Vda. de Santos Ochoa

Portales, 48
Teléfono 1052
LOGROÑO

MUDANZAS
TRANSPORTES

MEDRANO

MURO DE LA MATA, 7
TELÉFONO 1692 LOGROÑO

TALLERES

de reparación de maqui-
naria y soldadura autó-
gena. - Lubrificantes.
Algodones. - Accesorios
de todas clases. - - - -

Zurbano, 19
LOGROÑO

Rogamos a cuantos se dirijan a nuestros anunciantes mencionen siempre "TABACOS"

TABACOS

La recaudación por tabacos y envases usados obtenida en el pasado mes



Portada de la Expenduría número 2 de Madrid.—Alcalá, 2.

de septiembre ha sido de pesetas 40.704.119,11, contra 40.862.211,83 pesetas recaudadas por los mismos conceptos en igual mes del año anterior.

Los datos referentes a la recaudación en los nueve primeros meses de ambos años, dan el siguiente resultado:

1934.—Recaudado por tabacos y envases usados hasta el 30 de septiembre, 357.853.832 pesetas.

1935.—Recaudado por ídem íd., 359.668.013 pesetas.

Aumento en la recaudación en 1935, 1.814.181 pesetas.

TIMBRE

La recaudación durante el mes de septiembre último ha sido de pesetas 23.662.597,01. Como durante el mismo mes de 1934

se obtuvieron 22.481.952,12 pesetas, el alza líquida en favor de este año es de pesetas 1.180.644,89.

Los datos referentes a la recaudación en los nueve primeros meses de ambos años dan el siguiente resultado:

1934.—Recaudado por timbre hasta el 30 de septiembre, 189.546.480 pesetas.

1935.—Ídem íd. íd., pesetas 200.515.698.

Aumento en la recaudación en 1935, 10.969.218 pesetas.



Interior de la Expenduría núm. 2 de Madrid, Alcalá, 2, con su magnífica instalación para limpiabotas.

Sandalio Sánchez, gravemente enfermo

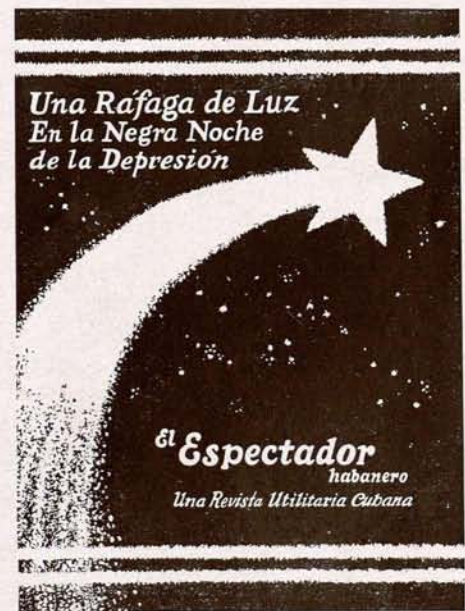
Nos comunican al cerrar la edición que la enfermedad que aquejaba a este gran colaborador nuestro y noble compañero, tan querido de todos, ha derivado en gravísimo y cruel padecimiento.

Mucho tiempo privados de su constante, preciosa y desinteresada cooperación, por bueno lo daríamos perdido todo siempre que la triste noticia no se confirmara y que pronto tuviéramos la fortuna de verle entre nosotros restablecido.

Que seguramente con nuevos bríos y grandes deseos nos solazaría con sus cuidadas rimas y bellas y agudas sátiras.

Institución

Se ha recibido un donativo de Ptas. 25, a favor de esta Institución, de nuestro querido compañero de la Fábrica de Cádiz D. José Romero.



"EL ESPECTADOR HABANERO"

REVISTA MENSUAL UTILITARIA CUBANA
SUSCRIPCION ANUAL: DOS PESOS

Pi y Margall, 69 HABANA (Cuba)



Plaza
de
Isabel II



Vista
parcial

**PROVEEDORES
EN CADIZ DE LA
ARRENDATARIA**

DISPONIBLE

DANIEL MAC-PHERSON & C.^a, S. L.
||
(FUNDADA EN 1840)
AGENTES DEL LLOYD'S
CONSIGNATARIOS
DE BUQUES
≡ CADIZ ≡
||
Almacenes: MUELLE, 2
Teléfono 1254
Oficinas: F. SALVOCHEA, 4
Teléfono 1566

**TALLERES DE FUNDICION
Y MAQUINARIA**
|||
José Narváez y Sánchez
|||
REPARACIONES DE
MAQUINAS DE TODAS
CLASES :: SE CONS-
TRUYEN RUEDAS
FRESADAS EN BRON-
CE, HIERRO CEMEN-
:: TADO Y ACERO ::
P. de San José, 10. (Extramuros)
TELEFONO 12-46 **CADIZ**

DISPONIBLE

RAMON REY
EMPRESA DE TRANSPORTES,
≡≡≡ CARROS Y CAMIONES ≡≡≡
◆
Transportistas de la
Compañía Arrendataria
de Tabacos para Cádiz
y su provincia
◆
Oficinas: ISAAC PERAL, 13
≡≡≡ **CADIZ** ≡≡≡

**ANTONIO MARISCAL
ROLDAN** ≡≡≡
||| CONTRATISTA DE OBRAS
●
REDACCION Y ESTU-
DIO DE PROYECTOS
●
OFICINA:
Cardenal Zapata, 5
TELEFONO 1713 **CADIZ**

DISPONIBLE

CONSTRUCCIONES
≡≡≡
|||
"COLOMINA
G. SERRANO"
|||
≡≡≡ **CADIZ** ≡≡≡

**HOTEL DE FRANCE
::: ET PARIS :::**
J. PAREDES
PROPIETARIO
DIRECCIÓN TELEGRÁFICA:
HOTEL FRANCE
DIRECCIÓN POSTAL:
APARTADO 32
C A D I Z

Rogamos a cuantos se dirijan a nuestros anunciantes mencionen siempre "TABACOS"