

TRABAJADORES



R. Salgado

C. A., Serrerías del Miño

FABRICAS DE ASERRAR
MADERAS DEL PAIS
TABLONES - TABLAS
CAJAS - ENVASES

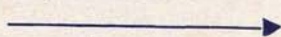
OFICINAS:

Velázquez Moreno, 12, pral.

V I G O

"KLINGELNBERG"

Y



NOMBRE Y MARCA
DE

CUCHILLAS MECANICAS

DE CALIDAD PARA
TABACOS



W. FERD. KLINGELNBERG SÖHNE

BARCELONA

Telegramas: **GLOBUS**

Teléfono 12545.

Consejo de Ciento, 264.

**CONSTRUCCION DE MAQUINARIA Y PIEZAS
DE RECAMBIO PARA LA INDUSTRIA TABAQUERA**

LA MAQUINISTA VALENCIANA

HIJO DE
FRANCISCO CLIMENT

CASA FUNDADA EN 1880

GRANDES TALLERES DE AJUSTE, FUNDICION Y FORJA
GRAN PREMIO Y MEDALLA DE ORO EN LA EXPOSICION INTERNACIONAL DE BARCELONA EN 1929

TALLERES: TENIENTE TORDESILLAS, 3

OFICINAS: MATEMATICO MARZAL, 12

TELEFONO 13224

VALENCIA

Rogamos a cuantos se dirijan a nuestros anunciantes mencionen siempre "TABACOS"

SOBRINOS DE A. GONZALEZ

S. en C.

Cable "ANTERO" -:- TELEFONO 3772

APARTADO 495

**ALMACENISTAS DE
TABACO EN RAMA**

INDUSTRIA, 152, 154, 156 Y 158
HABANA

Estos son algunos modelos de las cajas perfectamente envueltas con «Cellophane» con la máquina "ROSE", de gran rendimiento, pues envuelve hasta 230 paquetes por minuto según la forma y el tamaño del paquete



MAQUINAS DISTRIBUIDAS
EN EL MUNDO ENTERO

DIRIJANSE LOS PEDIDOS

ASI COMO PARA LAS EMPAQUETADORAS DE CIGARRILLOS
Y DE TABACO A LA CASA

ROSE BROTHERS (GAINSBOROUGH) LTD. ALBION WORKS, **GAINSBOROUGH** LINGS, ENGLAND

Rogamos a cuantos se dirijan a nuestros anunciantes mencionen siempre "TABACOS"

ESTABLECIMIENTOS BEISSIER

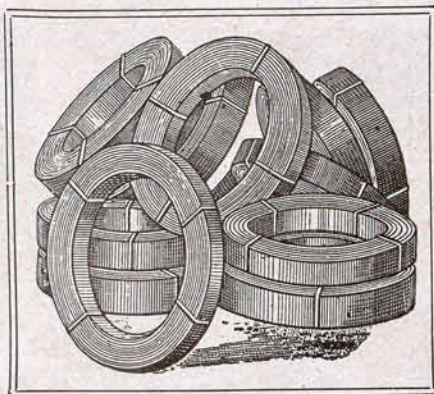
TELÉF. 5258 PASAJES (GUIPÚZCOA)



PROVEEDOR DE LA COMPAÑIA ARRENDATARIA DE TABACOS



COLAS Y GOMAS EN PASTA
Y EN POLVO PARA TODOS LOS
USOS INDUSTRIALES



Cinta de acero azul templado, temple muelle de reloj. Más de 2.500 medidas en existencia. Flejes de hierro laminados en frío. Cuchillas mecánicas rectas y circulares de los más famosos aceros suecos especiales para máquinas de elaborar tabaco. Alambres de acero de todas clases y sección. Chapas de acero. Hojas de sierra cinta. Sierras circulares. Tubos de acero estirado en frío sin soldadura. Aceros ingleses y suecos auténticos. Aceros inoxidable en flejes, chapas, barras, tubos y alambre. Tornillería mecánica. Perfiles especiales de hierro. Toda solicitud de los Sres. Administradores-Jefes de la Compañía e interesados, al par que agradecida, será prontamente atendida.

JOSÉ DANIEL VILÁ

CALLE ARIBAU Nº 62

BARCELONA

Rogamos a cuantos se dirijan a nuestros anunciantes mencionen siempre "TABACOS"

MOLINS MACHINE CO., LTD.
 INVENTORES Y CONSTRUCTORES ESPECIALISTAS DE MAQUINAS
 PARA LA FABRICACION Y EL EMPAQUETADO DE CIGARRILLOS, Y PARA
 LA PRODUCCION E IMPRESION DE ENVASES PARA LOS CIGARRILLOS.
 EVELYN STREET, LONDRES, S. E. 8.

**ELABORADOS POR LAS
 MÁQUINAS
 MOLINS**

MAQUINARIA - ELECTRICIDAD - RADIO
 CALEFACCION CENTRAL
ANTONIO ARQUES CHAQUES

Sagasta, núm. 53 y Cid, núm. 10
 Apartado 67 - Teléfono 1535

ALICANTE

ECHEVARRIA, S. A.
 APARTADO 46 • TELEFONO 11306
BILBAO

Aceros finos, marca "HEVA" al CROMO, TUNGSTENO, NIQUEL, VANADIO, RAPIDOS, EXTRA-RAPIDOS, INOXIDABLES, FUNDIDOS, etc., etc.

PIEZAS DE ACERO FORJADO

GRAN PREMIO (máxima recompensa) en las Exposiciones de Sevilla y Barcelona.—Medalla de Oro en la Exposicion Nacional de Maquinaria de Madrid 1925 Cook y Derivados.

LINGOTE DE HIERRO, ACERO SIEMENS, PALANQUILLA, BARRAS CUADRADAS Y REDONDAS, PLETINAS, LLANTAS, FERMACHINE, ETC. -- HERRADURAS, CLAVO PARA HERRAR, ALAMBRE; PUNTAS DE PARIS, TACHUELAS REMACHES, ETC.

ALMACENES DE DROGAS, PRODUCTOS QUIMICOS, FARMACEUTICOS Y PERFUMERIA

Casa central: Morat'n, 27 y sucursales - Teléfono 17225 - Telegramas y telefonemas: "BARCAS"

SOCIEDAD ANONIMA "GARCIA"
 NOMBRE COMERCIAL REGISTRADO

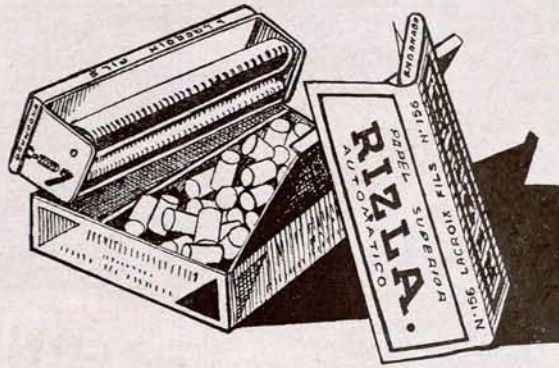
Almacenes: Doctor Simarro, 10. Conde de Salvatierra, 35 **LAS BARCAS VALENCIA**
 MARCA REGISTRADA

Director Gerente: Miguel Garcia :: Casa fundada en 1887

Rogamos a cuantos se dirijan a nuestros anunciantes mencionen siempre "TABACOS"

FUMADOR!

Pida en los estancos y demás establecimientos del ramo, estos tres productos inimitables:
PAPEL DE FUMAR RIZLA (15 cts. librito)
MAQUINA PARA



HACER CIGARRILLOS RIZLA (1,50 ptas.)
FILTROS CONTRA LA NICOTINA RIZLA (0,60 la caja), y con ellos hará usted unos cigarrillos formidables!...

Depósito general: ZUBIETA, 9
San Sebastián - Tlf. 13830

ANTONIO LOINAZ

Cementos Rápidos de Zumaya
Cementos Portland de Lemona
Cementos Portland «Relámpago»
(De endurecimiento rápido)

TRANSPORTES

OFICINAS Y DEPOSITO:

AMARA, núm. 7
TELEFONO 10315

SAN SEBASTIAN

SEÑORA:

¿No conoce todavía las extensas colecciones que presentamos en ABRIGOS, LANAS, PIELS, FRANELAS, CENANAS, MANTAS, y demás artículos para INVIERNO?

Apresúrese; pues están llamando extraordinariamente la atención, por sus razonables precios, gustos y calidades.

Es el momento más oportuno, señora, para efectuar sus compras de INVIERNO, ante lo nuevo que se ha creado

ALMACENES

LASAGABASTER

SAN MARCIAL, 35

SUCURSAL:
MIRACRUZ, 16
Barrio Gros

SUCURSAL:
MATIA, 52
Barrio Antiguo

LOS MEJORES HABANOS

La Excepción y Hoyo de Monterrey

DE JOSE GENER

PREFERIDOS SIEMPRE POR LOS BUENOS FUMADORES

Rogamos a cuantos se dirijan a nuestros anunciantes mencionen siempre "TABACOS"

TABACOS

Publicado mensualmente por la Asociación de Empleados y Dependientes de la Compañía Arrendataria de Tabacos

Dirigir la correspondencia y colaboración al Presidente de la Asociación, Vélez de Guevara, 9, 2.º - Tel. 19888 - MADRID

PREMIOS POR APREHENSIONES DE TABACO

DE UTILIDAD PARA NUESTRAS REPRESENTACIONES

En nuestro número anterior publicamos las recientes disposiciones por las que han de regirse en lo sucesivo para la distribución de premios, y hoy, a *petición*, así como esos números que nos colocan en las sesiones de Radio, os coloco este disco, satisfaciendo deseos de unos, que no dejará de ser útil para los otros.

Lo primero que debe tenerse en cuenta es que las citadas disposiciones no introducen variación alguna en la valoración de los tabacos, porque ellas por sí no pueden variar lo que la ley ordena; únicamente lo que hacen es variar la cuantía de los premios que cree pertinente conceder el Ministerio de Hacienda, con arreglo a las atribuciones que le confiere el artículo 85 del Reglamento para la ejecución del contrato entre el Estado y la Compañía.

Así, pues, estas disposiciones, dejando subsistentes (como es natural) los mandatos de la ley, han anulado, y dejado por tanto sin efecto, las disposiciones de 25 de octubre y 24 de noviembre de 1921, que están intercaladas en el Reglamento antes citado, en su Apéndice segundo. A esto, pues, es a lo que únicamente deberíamos referirnos; pero creyendo más completo este a modo de *guión*, tratar a los tabacos de comisos desde su comienzo, diremos:

Recibidos los tabacos en las Representaciones de la Compañía, precisa: primero, cumplimentar la ley; segundo, aplicar el Reglamento.

La ley, en su artículo 37, ordena la valoración de lo aprehendido para aplicar la sanción correspondiente y dice: "*La valoración, cuando se trate de efectos estancados, se hará por el*

precio de estanco, y a falta de géneros de estanco similares, se hará por el precio inferior de estanco."

Ello obliga a que en las Representaciones se separe o clasifiquen los tabacos en *vendibles* (si son de los mismos que vende la Renta o similares a alguno de éstos) y en *no vendibles* (si es que no son similares a ninguno de los que vende).

A los *vendibles* se les asignará *el mismo valor* que tengan sus iguales o similares de venta en los estancos.

Los *no vendibles* tendrán *por valor* el precio inferior de estanco (actualmente 12 pesetas kilo).

Con esto quedan ya valoradas para la *penalidad* las labores aprehendidas; mas como éstas, aun dentro de la misma clase, no estarán todas en iguales condiciones de presentación y estado, precisa clasificarlas de nuevo para el premio (sin que pierdan por esto el valor antes asignado), y esta clasificación será:

- 1.º Totalmente útiles para la venta.
- 2.º Aprovechable en labores.
- 3.º Totalmente inútiles.

De este modo cada una de estas tres clases de labores tendrá su valor, y llegado el momento de la distribución de premios, ajustándose a la disposición de 31 de julio de 1935, se determinará el 30 por 100 de todos ellos, y éste será el *valor inicial* para fijar la participación en el premio, que será:

- 1.º *Habiendo reo:*

VISADO POR LA CENSURA

UN·PAPEL·PARA·CADA·GUSTO



libritos a 10 y a 15 cms.
blocks a 0,90 a 1pta. y a 1,20 ptas.



Rogamos a cuantos se dirijan a nuestros anunciantes mencionen siempre "TABACOS"

y
Ese 30 por 100 en los tabacos útiles venta y útiles para labores.

El 1/6 del 30 por 100 en los tabacos inútiles.

2.º *No habiendo reo:*

El 1/3 del 30 por 100 en los tabacos útiles venta y útiles para labores.

El 1/12 del 30 por 100 en los tabacos inútiles.

3.º *Confidencia:*

De lo que en cada caso corresponda a los aprehensores se deducirá un tercio para el confidente, si lo hubiera, y el resto se distribuirá entre aquéllos.

* * *

Dijimos antes "llegado el momento de la distribución del premio", y no estará de más recordar que ese momento lo determina la Real orden de 6 de agosto de 1927, que dice:

"Primero. Los premios de aprehensión en los casos de contrabando de tabaco se satisfarán en lo sucesivo después de dictado fallo firme en el expediente por cuya virtud se concedan."

Como todos sabemos, el fallo será firme si es considerado falta, con el fallo de la Junta ad-

ministrativa, y si se considera delito, cuando falle el Juzgado correspondiente.

Tampoco estará de más recordar que el artículo 91 de la ley obliga a convocar a sesión a la Junta administrativa *dentro del plazo de ocho días* a partir de la fecha en que el Presidente reciba el acta de aprehensión y la de valoración. El cumplimiento de esta formalidad permitiría repartir el premio entre los aprehensores en fecha próxima a la de su servicio, lo que no deja de ser una satisfacción y un estímulo.

Sirva como último brochazo a este *guión* el hacer observar que nada tiene que ver la participación que la ley concede a los aprehensores en las *multas* que se imponen a los reos, y que la citada ley, en su artículo 41, determina cómo debe distribuirse, con los *premios* que a los referidos aprehensores les confiere el Ministerio de Hacienda en virtud de las atribuciones antes referidas, y cuyos premios son de lo que hemos tratado en este artículo machacón y poco ameno, para el que deseo una fácil digestión.

M. BARBASÁN.

Un número extraordinario de la revista "Tabacos" dedicado a Santander

La Asociación de Empleados de la Compañía Arrendataria de Tabacos de España edita una Revista mensual, cuyos ingresos se destinan al sostenimiento de la institución de huérfanos de los empleados.

Magníficamente editada, la Revista TABACOS es una prueba elocuente del esfuerzo y de la cultura de los funcionarios de la Compañía Arrendataria de Tabacos, que han conseguido hacer de aquélla una de las revistas más amenas y mejor presentadas de cuantas se editan en España.

El número de TABACOS correspondiente al mes de agosto está dedicado a Santander, y ha sido preparado por la Sección de Empleados de la Compañía Arrendataria en nuestra ciudad.

La sección de Santander ha realizado una meritísima labor de divulgación de las bellezas de la Montaña, de propaganda turística, de exposición de hechos que conviene sean conocidos en toda España.

Con la colaboración de periodistas montañeses, los empleados de la Compañía Arrendataria de Tabacos en Santander han hecho un extraordinario de la Revista TABACOS merecedor de la gratitud de todos los santanderinos y montañeses, pues se recogen aspectos interesantísimos de la vida de nuestra provincia, acredi-

tando los funcionarios de la sección de Santander un profundo afecto a su tierra y un legítimo anhelo de servirla, con la eficacia y el entusiasmo con que lo han hecho al confeccionar el número extraordinario de la referida Revista TABACOS, en la que se insertan trabajos de los periodistas santanderinos D. José del Río Sainz y D. Florencio de la Lama, y del culto publicista D. Francisco Cubría, reproduciéndose fragmentos de la obra *Costas y montañas*, del ilustre escritor montañés Amós de Escalante.

Los empleados de la Compañía Arrendataria de Tabacos de Santander rinden un merecido tributo a la memoria del insigne marqués de Valdecilla, elogiando a la vez la labor que llevan a cabo los marqueses de Pelayo.


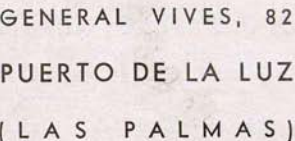
El número correspondiente al actual mes de la Revista TABACOS constituye un alarde que prestigia a la Asociación de Empleados de la Compañía Arrendataria y enaltece a los empleados de Santander, a quienes felicitamos efusivamente, porque no solamente han logrado un éxito literario, sino también artístico con la selectísima información gráfica de nuestra provincia que ofrecen en el número dedicado a la Montaña.

(Del *Diario Montañés*, de Santander, de 22 de agosto último.)



SINDICATO DE FABRICANTES
DE TABACOS DE
GRAN CANARIA

GENERAL VIVES, 82
PUERTO DE LA LUZ
(LAS PALMAS)



FORMADO POR 20 FABRICAS DE CIGARROS Y CIGARRILLOS CON
UNA TOTAL CAPACIDAD PRODUCTIVA ANUAL DE
2.000.000.000 (DOS MIL MILLONES) DE CIGARRILLOS
Y **60.000.000** (SESENTA MILLONES) DE CIGARROS

EL GORGOJO DEL TABACO COMERCIAL

"LASIODERMA SERRICORNE", Fabr.

Sinonimia (continuación).

Ptinus flavescens, Dahl.

Ptinus ligniperda, Valt.

Ptinus testaceus, Sturm.

Ptilinus serricornis, Schönherr.

Ptilinus testaceus, Duft.

Xyletinus serricornis, Guer. Men.

Xyletinus serricornis, Fabr.

Xyletinus flavescens, Dahl.

Xyletinus testaceus, Sturm.

También es frecuente designar al *Lasioderma* con nombres vulgares, admitidos ya por el uso en algunos países, siendo los más corrientes los que a continuación se expresan:

Isla de Cuba: Bicho, polilla, escarabajo.

España: Gorgojo, polilla.

Holanda: *Tabaksboeboek*.

Alemania: *Tabakskaefer*, *Zigarrenkaefer*.

Inglaterra: *Tobacco beetle*, *Cigarette beetle*.

Estados Unidos: *Tobacco beetle*, *Cigarette beetle*, *Tobacco bug*, *Tobacco flea* y *Tobacco flea-beetle*.

MORFOLOGIA

Para hacer más clara y menos monótona la lectura de la morfología del insecto, la describiremos separadamente para cada una de las fases de evolución por que atraviesa, desde el huevo al insecto adulto, dando en la lámina I, que se acompaña, los dibujos correspondientes.

Huevo (lámina I, fig. 1).—El huevo es de forma elipsoidal alargada, color blanco de perla, traslúcido en el momento de la postura, haciéndose opaco y más obscuro a medida que se aproxima su avivación, que es cuando adquiere la máxima opacidad y color más intenso. Su superficie es lisa, sin reticulaciones aparentes, excepto en una de las extremidades del huevo, por donde la larva emerge, que está cubierta de numerosas pápilas. Mide el huevo como máximo 0,50 milímetros de largo por 0,25 de diámetro, que viene a ser, por tanto, la mitad próximamente de la longitud.

Estas dimensiones se registran alguna vez por excepción, pero lo corriente es que varíe la longitud entre 0,43 a 0,47 milímetros y el diámetro entre 0,18 y 0,22 milímetros.

Larva (lámina I, fig. 2).—Al final de su desarrollo las larvas son de un color blanco sucio, ligeramente amarillento, de aspecto céreo y tacto tierno; el cuerpo, rugoso y encorvado sobre

la cara external, está cubierto de abundantes pelos a los que se adhieren el polvo y detritus producidos en su labor destructora, ofreciéndose la larva de aspecto sucio.

En la última fase de su desarrollo, y en estado de reposo, mide la larva de cuatro a cinco milímetros de longitud y una cuarta parte, aproximadamente, de diámetro. Cuando la larva camina, se alarga aumentando su longitud visiblemente. Recién nacida mide, aproximadamente, 0,50 milímetros de larga, poco más que la longitud del huevo.

La cabeza larga y uniformemente peluda está protegida por un dermatoesqueleto córneo, siendo igualmente córneas las mandíbulas, que son fuertes y robustas. Se aprecian en la cabeza cinco manchas amarillentas, una grande triangular, que sale de las mandíbulas y ocupa toda la frente; dos laterales correspondientes a las mejillas y parte de las ténoras, y otras dos a la parte media del epicráneo, casi triangulares.

Las mandíbulas son salientes, convexas, con el ápice bipartido, de color obscuro, fuertemente bidentadas en el ápice, con un tercer diente basilar pequeño. Las máxilas, bien distintas, provistas de cerdas, tienen el lóbulo interno más corto que el externo y van provistas de palpos cortos de tres artejos más sutiles gradualmente del primero al tercero; pero todos de una longitud aproximadamente igual, de los cuales sólo el primero es áspero y cerdoso sobre el margen terminal y el último conoidal completamente liso.

Los palpos maxilares, doble de largos que el lóbulo maxilar, tienen el primer artejo más corto que el segundo y tercero, que son cilíndricos. El primer artejo de los palpos maxilares es de forma de maza, el segundo corto y cónico y el tercero, más largo y ancho que los anteriores y oblicuamente truncado, afecta una forma triangular. Los lóbulos maxilares, en número de dos, son marcadamente orbiculares. El lóbulo externo es dos veces más largo que ancho y mayor que el interno, siendo ambos membranosos.

De los anillos torácicos, en número de tres, el primero, contiguo a la cabeza, es más corto y menos rugoso que los dos que le siguen, que están bisurcados como los del abdomen. Los anillos abdominales son muy rugosos, plisados, con fino pelo amarillento, brillante y largo. El último anillo del abdomen está redondeado en la extremidad y lleva el orificio anal. Entre los dos márgenes anterior y posterior de cada anillo

|||
Los cigarrillos
CAPSTAN
NAVY CUT

Son los mejores

|||



|||
W. D. & H. O. Wills
BRISTOL AND LONDON
|||

SINDICATO

DE
ANTIGUOS FABRICANTES
DE TABAGOS DE TENERIFE

PLAZA DE LA REPUBLICA
SANTA CRUZ
DE TENERIFE

INTEGRADO ESTE SINDICATO POR LOS MAS EXPERTOS Y REPUTADOS FABRICANTES DE LA ISLA, TANTO POR SU LARGA PRACTICA EN LA INDUSTRIA COMO POR SU NOTORIA ESCRUPULOSIDAD EN EL EMPLEO DE MATERIALES Y SU PERFECTA ELABORACION, COMPITEN MUY VENTAJOSAMENTE CON LOS MAS SELECTOS PRODUCTOS EXTRANJEROS

LASIODERMA SERRICORNE, Fabr.

LAMINA I.—Muy ampliado.



Fig. 1.—Huevo.

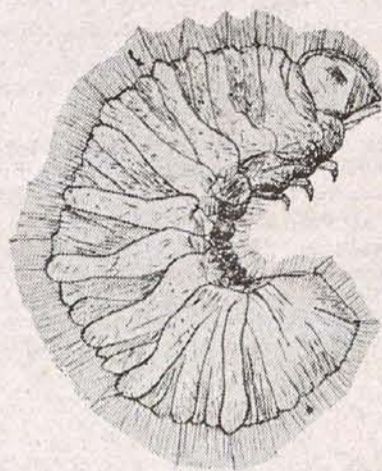


Fig. 2.—Larva.

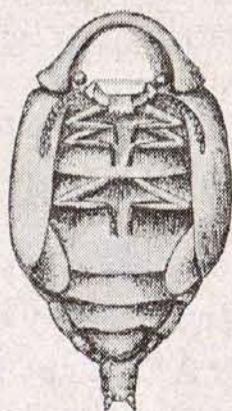


Fig. 3.—Pupa.

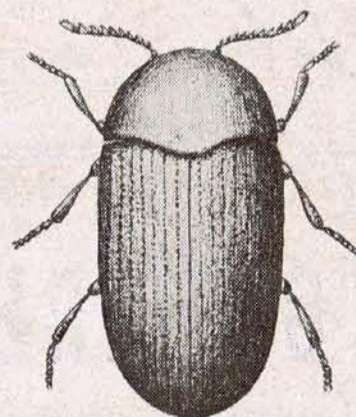


Fig. 4.—Adulto.



¿Porqué las grandes marcas americanas e inglesas han adoptado nuestra nueva película LA "CELLOPHANE IMPERMEABLE" para envolver y proteger sus paquetes de cigarrillos? Por la sencilla razón que la "CELLOPHANE IMPERMEABLE" es la única envoltura que evita que el tabaco se seque o absorba la humedad.

Es cosa probada, que los cigarrillos envueltos en película "CELLOPHANE IMPERMEABLE" conservan durante muchos meses el grado de humedad que tenían en el momento de ser empaquetados.

Unicamente la película "CELLOPHANE IMPERMEABLE" permite a los fabricantes ofrecer a los fumadores bajo todos los climas y en las condiciones atmosféricas más variadas, cigarrillos frescos e inalterados, poseyendo todas sus cualidades de origen.

La Cellophane

BARCELONA



PROVENZA 360

LA CELLOPHANE MARCA DEPOSITADA POR LA SOCIEDAD LA CELLOPHANE PARA DESIGNAR HOJAS Y PELÍCULAS DE CELULOSA REGENERADA

RIEUSSET

SOCIEDAD ANÓNIMA

COMPañIA GENERAL DE INDUSTRIAS GRÁFICAS

Capital: 1.750.000 Pesetas

SEPULVEDA, 90 AL 94 - TELÉFONO 31500

BARCELONA

FOTOLITOGRAFÍA OFFSET

HUECOGRABADO

LITOGRAFIA - TIPOGRAFIA - RELIEVES - GRABADOS

CAJITAS DE CARTÓN

TRABAJOS DE LUJO Y ECONÓMICOS

REPRODUCCIONES DE ARTE

EXPOSICIÓN INTERNACIONAL DE BARCELONA 1929

DOS GRANDES PREMIOS CON MEDALLA DE ORO

(LA MÁS ALTA RECOMPENSA)

TABACOS HABANOS

Romeo y Julieta

Y

MARIA GUERRERO

SE VENDEN EN TODAS LAS
EXPENDEDURIAS DE ESPAÑA

COLAS VEGETALES

"SICCOLLIN"

EN PASTA Y EN POLVO
SOLUBLES EN FRIO

DIRECCION TELEGRAFICA
N E V A R I E T U R
TELEFONO NUMERO 18176

ESPECIALES PARA LA
INDUSTRIA DE TABACO

MIGUEL CASANOVA
COMERCIO, 64 - BARCELONA

Rogamos a cuantos se dirijan a nuestros anunciantes mencionen siempre "TABACOS"

del cuerpo de la larva, los surcos, que siempre están paralelos, divergen hacia el centro.

Los estigmas del primer par de anillos, es decir, los que existen entre el proesternón y el mesoesternón, están situados a un nivel más bajo que los abdominales y son más amplios, pero todos de forma sencilla.

La larva tiene tres pares de patas, sutiles, peludas, con el último artejo provisto de una cerda y de un garfio curvo.

Las antenas son muy cortas, casi papilares.

PAULINO J. HERRERO,
Ingeniero = Jefe del Laboratorio
de la C. A. de Tabacos.

(Continuará.)

Recaudación por Tabacos y Timbre en agosto de 1935

TABACOS.—La recaudación por tabacos y envases usados, en el pasado agosto, ha sido de 42.430.337,39 pesetas. Como en igual mes del año anterior se recaudaron 42.348.274,25 pesetas, hay un alza en 1935 de 82.063,14 pesetas.

TIMBRE.—La recaudación por este concepto en el pasado mes fué de 22.160.081,53 pesetas, contra 21.029.665,53 recaudadas en igual mes de 1934. El alza líquida a favor de 1935 es de 1.130.416 pesetas.

COMPañIA ARRENDATARIA DE TABACOS RELACION del movimiento de personal en el mes de agosto de 1935

N O M B R E S	CARGO Y OFICINA EN QUE SERVÍA EL INTERESADO	SUELDO	FECHA DEL FALLECIMIENTO O CESANTÍA
BAJAS POR FALLECIMIENTO O CESANTIA			
D. Rafael Santana Sellés.....	Portero.—Fábrica Alicante.....	3.880	9 agosto.—Fallecimiento.
PERSONAL DE VIGILANCIA			
D. Ignacio Catalán Bauzá.....	Motorista en Baleares.....	4.500	9 ídem.—Fallecimiento.
A S C E N S O S			
D. Francisco Barroso Elorza.....	Mozo Administración.—Madrid.....	3.000	1 agosto.—Mozo administración.—Madrid.
» José Verdú Guerra.....	Portero almacén.—Fábrica Alicante.....	3.880	9 ídem.—Portero 3.º—Fábrica Alicante.
» Juan Rocamora Onteniente.....	Ordenanza.—Fábrica Alicante.....	3.880	9 ídem.—Portero almacén.—Fca. Alicante.
D.ª Francisca Sarriá Almenta.....	Portera 3.ª—Fábrica Sevilla.....	3.880	24 ídem.—Portera 2.ª—Fábrica Sevilla.
» Encarnación Carmona Agudo...	Portera registro.—Fábrica Sevilla.....	3.680	24 ídem.—Portera 3.ª—Fábrica Sevilla.
D. Vicente Iborra Berenguer.....	Encargado oreo.—Fábrica Alicante.....	3.180	9 ídem.—Ordenanza.—Fábrica Alicante.
PERSONAL DE VIGILANCIA			
D. Dionisio Mancha Llorca.....	Inspector en Baleares.....	5.500	29 ídem.—Inspector.—Baleares.
T R A S L A D O S			
PERSONAL DE VIGILANCIA			
D. Joaquín González Almendro.....	Servicios especiales.—Barcelona.....	2.040	Servicios especiales.—Granada.
N O M B R A M I E N T O S D E E N T R A D A			
D. Antonio Torrientes Miguel.....	Oficial administrativo.—Deleg. Algeciras.	3.000	1 agosto.

La humedad en la fabricación de cigarrillos

Por considerarlo de interés empezamos a transcribir en este número el trabajo publicado en la "Revue des Tabacs", de París, sobre la humedad en la fabricación de cigarrillos, por el culto ingeniero de la Régie Française M. Max Vignes.

La hoja de tabaco, materia prima de aspectos tan diversos y cualidades físicas tan variadas, he aquí la base de la fabricación del cigarrillo. Se la somete en las diversas etapas de fabricación a tratamientos mecánicos a veces violentos, y ¿cuál es su objetivo? El obtener un cigarrillo de peso constante o, mejor dicho, de una compacidad constante. Para llegar a esto se debe procurar el destruir lo menos posible el tejido fibroso de la hoja en las operaciones de picado. Es así como puede obtenerse una hebra ligera; pero, además, en el curso de las múltiples operaciones de preparación y fabricación es esencial ahorrar lo más posible esta primera materia, no produciendo más que el minimum de desperdicio y polvo.

Para tratar el tabaco es, pues, necesario, en primer lugar, darle por un procedimiento cualquiera aquellas cualidades físicas que no tiene de por sí, y éste es un gran problema para el que sólo hay una solución, bastante imperfecta: el tabaco ha de tener un porcentaje de humedad para cada fase de trabajo, lo cual plantea un problema complejo que sólo puede resolverse a

Dirección cablegráfica: "SMITH" Mayfield

Códigos usados

A. B. C.
LIEBER'S
WESTERN UNION
BENTLEYS
ARNOLDS

S. B. SMITH & Co., INC.

FUNDADA EN 1907

Oficina central: MAYFIELD, KENTUCKY, U. S. A.

REPRESENTACIONES EUROPEAS:

J. M. BUCKNER	ALFONSO ALBENIZ	A. S. DE LAET
GRAN HOTEL	ALMAGRO, 44	P. O. BOX, 147
MADRID (España)	MADRID (España)	AMBERES (Bélgica)

DISTRIBUIDORES Y EXPORTADORES DE TABACO EN RAMA

Bien surtidos en todos extremos para el comercio de todas clases de tabacos oscuros, curados al aire y al fuego, y para suministrar las especialidades que se deseen en cualquier cantidad, incluso «BLACK FATS» y «SWEATED TOBACCOS».

La instalación, en armonía con la situación geográfica, hace posible la bondad del servicio y el poder cotizar estrictamente un precio sin intermediarios.

BANCO URQUIJO

MADRID - ALCALA, 49

Dirección telegráfica y telefónica: URQUIJO
Apartado de Correos 49 - Teléfs. 12840 y 12849

GABINETE TELEGRÁFICO PARTICULAR

Agencias en SEVILLA, GRANADA, PUENTE
DE VALLECAS Y ALCALÁ DE HENARES

Capital: 100.000.000 pesetas

Realiza toda clase de operaciones bancarias, y especialmente se ocupa de la compra y venta de valores en las Bolsas de España y del Extranjero. Descuento y cobro de cupones y títulos amortizados.—Descuento y cobro de letras.—Giros y cartas de crédito.—Custodia de valores, metales preciosos y alhajas.—Cuentas de crédito con garantía de valores nacionales.—Cuentas corrientes en pesetas, abonando intereses dentro de los límites impuestos por el C. S. B.

DEPARTAMENTO DE CAJAS DE ALQUILER

Cajas por 20 y 30 pesetas anuales, en abonos por trimestres, semestres o años, libres de impuestos, para un solo titular, o en la parte equivalente al mismo si son varios.

LEGITIMO JEAN PARIS

PAPEL
DE
HILO
PURO



Gran premio
en la exposición de
Sevilla.

ANUNCIOS: R. S. INESTRILLAS, T. 54415
MADRID

Rogamos a cuantos se dirijan a nuestros anunciantes mencionen siempre "TABACOS"

grandes rasgos, puesto que teóricamente se necesitaría tratar de manera diferente cada especie de hojas. Pero este sistema así enunciado es inaplicable, primeramente porque la organización de una fabricación en estas condiciones sería prácticamente imposible, y después, porque no se puede retrasar demasiado el momento en que se efectúa la mezcla de los tabacos en rama. Se deduce de esto que a la hora actual quedan muchos progresos que hacer en este aspecto.

Considerando el problema en sus proporciones prácticas, la cuestión es la siguiente: dar a un conglomerado de hojas de tabaco una humedad determinada en un momento dado. Por supuesto, es evidente que se debe tratar sobre un porcentaje medio. El tabaco se trabaja por lotes mínimos de 1.000 kilos y a veces de 500 kilos. El control, por lo tanto, debe ceñirse a estas cifras, y, sin embargo, al fin de la operación cada gramo, cada cigarrillo, deberá responder a las condiciones fijadas.

Cuando se opera sobre el tabaco en rama se debe tener en cuenta el porcentaje medio, y cuando se trata de picadura en hebra se consideran dos cosas: el porcentaje medio y la homogeneidad.

¿Cuáles son las cifras de humedad media adoptadas? Para el tabaco obscuro existe una gran escala. Puede considerarse al principio que las hojas sometidas tienen porcentajes de humedad que varían del 9 al 22 por 100. El margen, por lo tanto, es considerable. Pongamos un término medio de un 12 a 14 por 100. Sin embargo, cuando se trata de tabacos excepcionalmente secos, es necesario tenerlo en cuenta en el momento de la moja. Esta operación, que se efectúa por medios diferentes, consiste en humedecer las hojas pulverizándolas con agua. Todas no son tratadas de la misma manera, puesto que, por disposiciones de naturaleza diversa, no reciben todas ellas la misma cantidad de agua. La cifra media de humedad de la mezcla varía de un 30 a un 40 por 100. Para una misma mezcla la dispersión interna es bastante amplia, aun después de la aplicación de todos los procedimientos de mezcla adoptados y a pesar de la difusión de la humedad durante el tiempo indispensable de su permanencia en reposo. Esta humedad se transmite sobre un margen de más de un 5 por 100.

Durante el picado se produce una cierta homogeneización por varias razones. Por de pronto, el obrero encargado de la máquina de picar, al colocar el tabaco sobre la mesa de alimentación, efectúa ya una nueva mezcla. Además, la presión a la cual las hojas están sometidas antes de llegar a la cuchilla favorece una cierta difusión de la humedad. Se pueden también aumentar estas diversas ventajas haciendo una mezcla automática a la salida de las hojas que se empleen en una batería de máquinas de cortar tabaco en hebra. Sin embargo, parece difícil después de esta operación obtener una dispersión inferior al 3 por 100.

En este momento es cuando interviene la torrefacción y el enfriamiento, ya sea por un secador rotativo o por un transportador neumático. El resultado que se obtenga dependerá evidentemente de la máquina en la cual deben fabricarse los cigarrillos. En general, es necesario admitir porcentajes medios alrededor del 17 por 100. En cuanto a la regularidad de la humedad en el interior de una masa de tabacos pasados por el torrefactor depende de la manera de funcionar el torrefactor y el secador. He aquí, pues, el secreto de toda fabricación, y sólo la habilidad del obrero da su punto a la labor. Debe poder reducirse el margen de dispersión a un 2 por 100 aproximado.

Durante el almacenaje de las masas se produce en general una pérdida de humedad de un uno por ciento; pero esta pérdida no es la misma en toda la masa, por dos razones. En primer lugar, la parte exterior de la masa (hasta una profundidad de diez centímetros como máximo) es sensible al estado higrométrico de la atmósfera que le rodea. En verano se seca. En tiempos húmedos el fenómeno contrario puede producirse. Puede reducirse este inconveniente acondicionando convenientemente el aire de las salas donde se almacena este tabaco. Pero hay además otra cosa. Un tabaco extendido en masas con menos del 10 por 100 de humedad tiene una tendencia a secarse; pero, sin embargo, estas masas a un grado de humedad superior tienen, por el contrario, tendencia a rehumidificarse. He aquí un fenómeno que es difícil explicarlo. Sin embargo, se puede razonar diciendo que se producen ciertas reacciones químicas o fisicoquímicas, como la disociación de hidratos, que hacen pasar una parte del agua de constitución de la hoja al estado de agua de absorción. Sea cual fuere este fenómeno, no puede ser evitado más que haciendo un secado insuficiente antes de la colocación en masas.

Después del reposo de las masas de tabaco picado viene la fabricación, y es aquí donde se necesita tener un tabaco lo más homogéneo posible. A este fin se separan las masas de tal manera que el tabaco que se encuentra en un instante dado en el interior del alimentador de la máquina de cigarrillos sea proveniente de las diferentes masas obtenidas en la torrefacción. He aquí, en efecto, el único medio que existe actualmente de hacer una nueva mezcla distinta para compensar las

(Continúa en la pág. 35.)

Compañía Trasmediterránea

SERVICIOS REGULARES ENTRE TODOS LOS PUERTOS DE LA PENINSULA Y LOS DE BALEARES, CANARIAS, MARRUECOS Y TERRITORIOS ESPAÑOLES DEL GOLFO DE GUINEA (Fernando Poo)

Servicio rápido de gran lujo semanal
BARCELONA=CADIZ=CANARIAS
Salida los sábados de Barcelona, prestado por las motonaves «VILLA DE MADRID» y «CIUDAD DE SEVILLA»

De Barcelona a Palma, todos los días a las 21 h. (excepto los domingos).
De Barcelona a Mahón, miércoles y viernes a las 19 h.
De Barcelona a Alcañal y Mahón, domingos a las 19 h.
De Barcelona a Ibiza, lunes a las 18 h.
De Barcelona a Valencia, lunes y jueves a las 20 h.
De Barcelona a Alicante y Orán, todos los domingos a las 8 horas.
De Málaga a Melilla, todos los días a las 20 h.
De Algeciras a Ceuta, dos veces al día a las 7 y a las 15 h.
De Algeciras a Tánger, todos los días a las 14 h.
De Cádiz a Canarias, lunes y jueves a las 15 h.
De Cádiz a Larache, los días 1, 5, 10, 15, 20, 25 de cada mes a las 21 h.
De Barcelona, con escala en los puertos del Mediterráneo, para Santa Isabel (Fernando Poo) y territorios del Con-tinente, el día 15 de cada mes.

BARCELONA: Vía Layetana, 2

MADRID: P.º de la Castellana, 14

AGENCIAS EN TODOS LOS PUERTOS

"CARTONES DE PRAT"

PRODUCCION DE LA PAPELERA ESPAÑOLA

Los mejores cartones planos para cajerío, estuchería, encuadernación, cartelería de propaganda comercial, etc., etc. Calidades adecuadas para cada uso, en tipos y colores diversos.

Los mejores cartones ondulados para la confección de envases resistentes; para aislamientos, protecciones, etc., etc.

Pídanse muestras y precios a la concesionaria exclusiva de venta,

CENTRAL DE FABRICANTES DE PAPEL

en MADRID, FLORIDA, 8, o en sus Delegaciones y Almacenes establecidos en las principales capitales de España.



S. A. POLAK SCHWARZ'S ESSENCEFABRIEKEN

ZAANDAM (HOLANDA)

Fábricas en Zaandam e Hilversum

Fabricantes de Esencias de Frutas,
Esencias florales, Aceites esenciales,
Productos Químico-aromáticos, etc.

Especialidad en
AROMAS Y SALSAS PARA TABACOS

Unica casa que tiene montada una sección con personal técnico, muy competente y con larga experiencia, especializado en la industria de tabacos. Laboratorio a la disposición de los clientes para estudio y resolución de toda clase de problemas, particularmente por lo que se refiere a la aromatización de tabacos.

CRUZ OCHOA Y C.^a

EIBAR (Guipúzcoa), España.

Teléfono núm. 6.

TELEGRAMAS Y TELEFONEMAS:

"OCHOA"

TALLERES MECANICOS Y FUNDICIONES

Constructores de fresadoras universales y rígidas.
Máquinas alternativas de aserrar metales en frío.
Tijeras de discos para cortar chapa.
Prensas de balancín y de fricción y demás trabajos mecánicos sobre modelos o dibujos.

Suministradores de piezas de re-
puesto para las máquinas de las
Fábricas de Tabacos.

Rogamos a cuantos se dirijan a nuestros anunciantes mencionen siempre "TABACOS"

SENDAS La Rábida, solar de hispana raza

Plata de olivares; tierras de pan sembrar en las que verdecen viñas; luz mañanera en el paisaje. Zigzaguea la ruta de peregrinación y en el quiebro del camino las aguas del río Tinto despeinan su turbiedad en las murallas de Niebla.

Es la primera estampa, evocación oriental, que subyuga al peregrino. Ante la inmensa mole de estas murallas árabes y la silueta sultana de la antigua mezquita desflecando su donaire en las aguas cobrizas, piensa el caminante en las ciudades inexpugnables de los tapices de leyenda.

Casi al amor de sus bastiones un pueblecito blanco—vuelo de palomas—, dulce como una caricia, suspiro de fandanguillo, nos vuelve a la realidad. Es San Juan, San Juan del Puerto, quien aventó el hechizo de Niebla, el antiguo señorío.

Es un bendito pueblo cuasi ribereño que lucha con el arrullo de los últimos olivares y la canción tentadora de sirenas que le hablan de rutas marineras...

Y San Juan siempre, San Juan del Puerto, a ratos vacilante, indeciso..., se arranca por fandanguillos y se arropa blandamente en la filosofía popular y fatalista de una copla.

Huelva, pulcra y limpia, fragancia femenina, en la mañana luminosa se acicala. Esponja su tocado y, coquetona, se asoma ruborosa al espejo del Odiel, con la gitanísima sonrisa de cantora prendida en lo alto del "Conquero".

Al final de "Conquero", el primer brote de la leyenda colombina engarzado en un mosaico de Zuloaga y en el dédalo de la vieja Onuba, la tradición hecha carne en Alonso Sánchez, el nauta precursor de Colón a quien, diz la conseja, entregó unos papeles antes de morir.

Sorteamos calles, esquivamos el tráfico urba-

ras... Seguimos hasta Punta del Sebo. Al pie del monumento al Quijote de los mares tomamos la lancha y ¡rumbo a la Rábida!



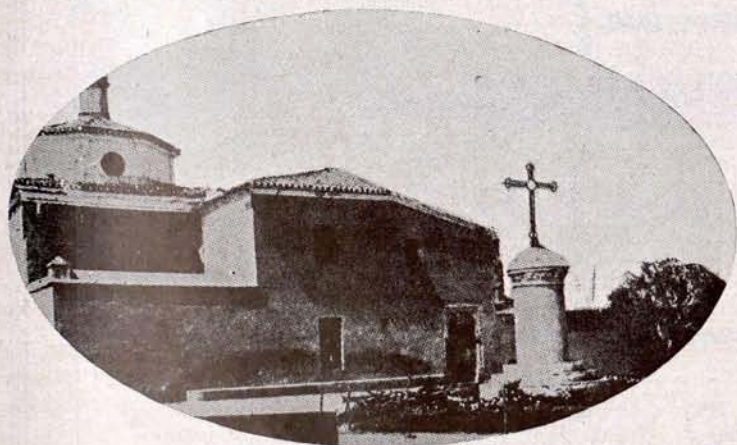
La virgen de la Rábida, imagen de alabastro que data del siglo XII y que se venera en la parroquia de Palos de la Frontera.

Durante la breve travesía el espíritu del peregrino deslíe una letanía azul tejida con el rosario de historias y leyendas.

* * *

La canción del pinar arrulla el morabito de la Rábida. Un morabito humilde, olvidado, que se venga de las ofensas de los hombres y de las injurias de los tiempos. Una ermita de parquedad franciscana que llena sus paredes de costras de ingratitud, de arrugas de desengaños, de lepra de agravios. Un morabito que viste el hábito franciscano y ciñe el cingulo austero, y resignada, pacientemente, se obstina en no dejar que se desmorone un solo ladrillo. La Rábida, escondida, humilde, recatada de las vías mundanas, sabe de ilusiones y desesperanzas, de sinsabores y alegrías, de voluntades férreas y tornadizas, de soberbias dominadoras y calladas rebeldías, de audacias temerarias y tímidas... La Rábida, evocadora, arcón de virtudes patrias, crisol de espíritus temerarios, con un hilillo de voz temblorosa, os acoge: ¡Salve, hermano, que luellas el solar de hispana raza!...

Avanzamos muy quedos. Estampa la más be-



no y burlando los cargadores de mineral de Río-tinto y Tharsis, dejamos atrás los grandes navíos, los gráciles veleros, las flotillas pesque-

ANTONIO UBIERNA

FERRETERIA
Y QUINCALLA

ESPECIALIDAD EN HERRAJES
PARA CONSTRUCCION

SAN FRANCISCO, 12 :: SANTANDER

CORCHO HIJOS, S. A.

SANTANDER

MADRID: CALLE DE RECOLETOS, 3
SANTANDER: APARTADO 83

Construcción de turbinas hidráulicas. - Transmisiones. - Construcción de buques. - Reparaciones. - Calefacción. - Saneamiento. - Ventilación de edificios. - Fabricación de aparatos sanitarios de hierro esmaltado

NUMEROSAS REFERENCIAS

SERRERIA MECANICA

LA MAS IMPORTANTE DE VALENCIA

M A D E R A S

EN /ASES PARA TODA CLASE DE FRUTAS

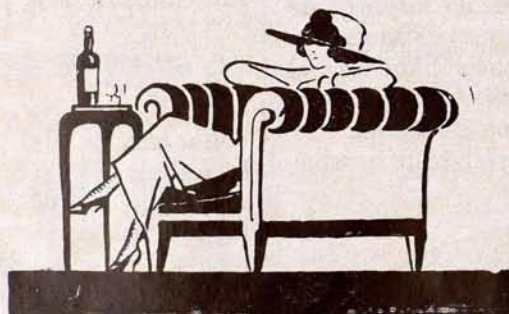
VIUDA E HIJOS DE JUAN BAUTISTA SOLAZ

Socio Gestor: JUAN SOLAZ

FABRICA Y DESPACHO:
CAMINO VIEJO DEL GRAO, 110

GRAO (Valencia) TELEFONO 30408

JEREZ



"COÑAC ARGUDO"

VINOS, COÑAC Y LICORES

J. M. ARGUDO RIVERO

SUCESOR DE

JOSE ARGUDO

Rogamos a cuantos se dirijan a nuestros anunciantes mencionen siempre "TABACOS"

lla de nuestro breviario es aquella en que—rendido homenaje a la Cruz—penetramos en el Monasterio. Breve zaguán, remanso de paz, abierto siempre al cansancio de todos los cuerpos y a las borrascas de todos los espíritus; a flote del naufragio de los desconchados, el escudo de la venerable Orden.

Luego, ganando emoción, los claustros mudéjares, el patinillo sevillano cuajado de flores, el refectorio, las puertas en ojiva..., el maridaje circunstancial y acomodaticio de dos tendencias artísticas: la mahometana y la cristiana, culminando en la nave de la iglesia. Pinturas florentinas en los muros.

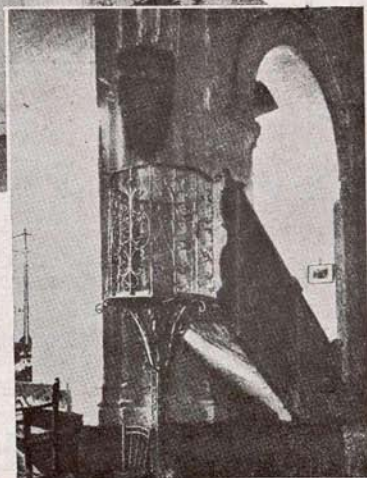
Tocado de mística unción, divino y humano, el Cristo de las Misericordias abre sus brazos a todos los hombres de honrada voluntad y agoniza sin morir.

Celda baja; artesonado; menaje parco...; he aquí la celda del padre Marchena, la celda de las conferencias en que Colón, pobre, desvalido y aventurero, logró contagiar su divina locura

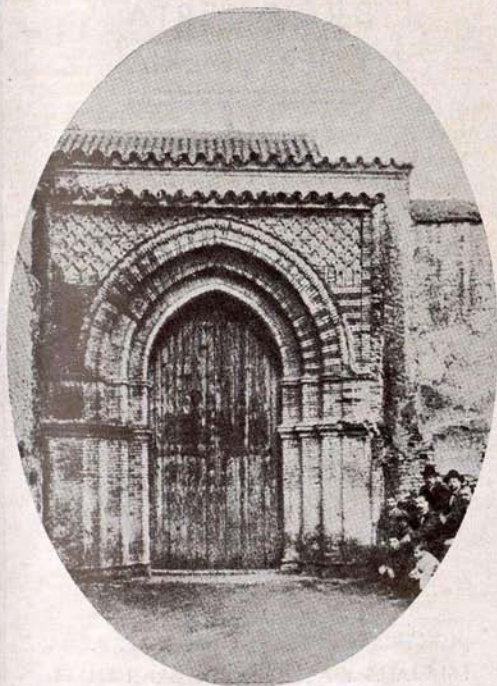
a los franciscanos fray Juan Pérez, padre Marchena; a Garci-Fernández, el físico de Palos; a los hermanos Pinzón..., quienes en los atardeceres, desde el ventanuco de la celda, pilotando las carabelas de la fantasía,



Parroquia de San Jorge, de Palos de la Frontera.



Púlpito de hierro forjado de la parroquia de Palos



La llamada «Puerta de los novios», de la parroquia de Palos.

lanzaban visionarias rutas que comenzaban siempre vigorosas en islas Saltés—la Huelva fenicia—y se deshilachaban vagorosamente en las atlántidas aguas para diluirse y rematar inciertas allá por las lejanías de la India, adivinada por Raimundo Lulio.

En los apartamentos de la Sociedad Colombina las banderas hispanoamericanas entonan un himno fraterno y pregonan a los treinta y dos vientos de la Rosa *La doctrina de la Rábida*, gestada, nacida en el claustro mudéjar del Convento: *Libertad y soberanía para todos los pueblos, por pequeños que sean*. Verdad es que los ejércitos espirituales de la Rábida no han podido prender en las gentes el bello incentivo de su doctrina.

Aledaño a la Rábida, Palos de la Frontera. Riente, optimista, despreocupada, Palos de la Frontera, cuna de marinos, dinámica del Descubrimiento, os muestra "La Puerta de los Novios" (de su iglesia). En ella se pregonaron las pragmáticas de los Católicos Reyes; en ella el Almirante y su rol de hombres entonaron la oración de despedida. Palos de la Frontera, capital de Hispanoamérica, que lo arriesgó todo

en la empresa, magnánima y pródiga, no exigió nada: ¡Ah, sí!, pidió a la Historia un hueco



para el nombre de Pinzón, y a la Virgen de los Milagros pidió que siguiera manando la "Fontanilla" mudéjar donde hicieron aguada las tres carabelas.

En estas soledades, amigas de labriegos y marinos—surcos de tierra labrados con la esteva del cuerpo, surcos de agua abiertos con la quilla del alma—, Moquer, con agridulce añoranza, alza gallarda el airón de su divssa: Muy Noble y Muy Leal.

* * *

La brisa, del arpa de las jarcias de las naves veleras, arranca canciones de cuna; rula la

cadencia del cantar y anida en lo alto de los masteleros.

La Rábida, el morabito solitario, desarruga el ceño y se empavesa con una sonrisa acogedora, pronta siempre a ofrendar el pan y el agua al primer visionario que llegue a sus puertas...

Así es la Rábida: toda renunciaciones y sacrificios; humilde, abnegada, pudorosa; venero de virtudes y de audacias, gestora de un Mundo, ¡solar de Hispana Raza!

F. MARTÍNEZ MORELLÁ.



QUE CUNDA EL EJEMPLO

Como vendrán observando los lectores que sigan atentamente la marcha de nuestra Institución, de algún tiempo a esta parte raro es el mes que no registramos en estas columnas algún donativo hecho para el fondo de nuestros huérfanos.

Hoy, como tantas otras veces, son los compañeros de Barcelona los que ocupan este puesto de honor. Nuestro entrañable amigo y entusiasta representante y propagandista de la Institución en aquellas oficinas, D. Hermenegildo Maisterra, nos remite 161,20 pesetas, importe de los donativos hechos por los señores Inspectores del Timbre de aquella provincia, que de esta manera han querido festejar el cobro de la primera nómina de su participación en los premios otorgados por la ley de 20 de diciembre de 1932.

Al significarles nuestro más profundo agradecimiento, en nombre de todos los asociados, nos es grato constatar que los estrechos lazos de amistad y compañerismo resultado de muchos años de cordial convivencia, no se han aflojado en lo más mínimo, sino que perduran y perdurarán, sea cualquiera la *distancia oficial* que nos acerque o separe.

He aquí la lista de los generosos donantes:

D. Antonio Mendo.....	15,00 pesetas.
D. Juan Gil Genis.....	15,00 "
D. Adolfo Masyebra.....	25,00 "
D. Mariano Munguet.....	13,00 "
D. Jaime Alvarado.....	17,50 "
D. Javier Vila.....	15,00 "
D. José Gallart.....	10,00 "
D. Plácido García-Durán.....	10,00 "
D. Fernando Pastor.....	10,00 "
D. Juan Bruna.....	15,00 "
D. Ricardo Permayer.....	15,70 "

TOTAL..... 161,20 pesetas.

SOCIETE ANONYME DES TABACS D'HIPPONE

CAPITAL: 1.500.000 FRANCOS
ENTERAMENTE DESEMBOLSADO

DOMICILIO SOCIAL:

5, RUE CAPITAINE GENOVA, 5
B O N E (Argelia)
TELEGRAMAS: TABACLAIR (BONE)

VENTA DE TABACO EN RAMA DE LA
COOPERATIVA DE CULTIVADORES
DE LA REGION DE BONE (ARGELIA)

Tabacos oscuros
Tabacos claros y ligeros
Tabacos de grano de Oriente

FABRICACION Y VENTA
DE SULFATO DE NICOTINA

MARCAS DEPOSITADAS:

H'SFEUR SUPERIEUR
H'SFEUR
SAFI
KHEFIF (HAMRA)

COMPANIA CANARIENSE MARROQUI DE TABACOS, S. A.

CONCESIONARIA
DEL MONOPOLIO DE TABACOS
EN CEUTA Y MELILLA

Domicilio social: | Dirección Comercial:
Madrid - Velázquez, 53 | Barcelona - Gerona, 54

Depósito de Ceuta:
García Hernández, 26

Depósito de Melilla:
General Pareja, 4, y Pablo Iglesias, 25

Constantino González y Compañía (S. en C.)

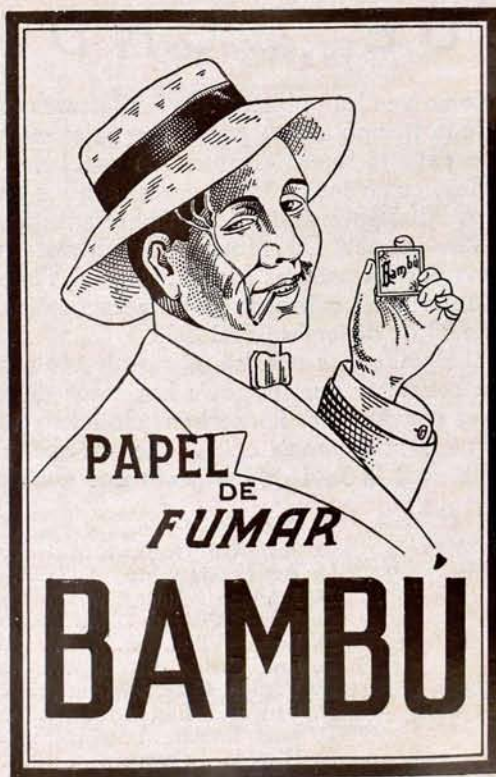
ALMACENISTAS,
ESCOGEDORES
Y EXPORTADORES
DE TODAS CLASES
DE TABACO DE
LA ISLA DE CUBA

Cable: TINOGONZAL

Teléfono A-4842

Pedro Varela, núm. 120

H A B A N A





*Dos rojas lenguas de fuego
que, a un mismo tronco enlazadas,
se aproximan, y al besarse,
forman una sola llama;*

*dos notas que del laúd
a un tiempo la mano arranca,
y en el espacio se encuentran
y armoniosas se abrazan;*

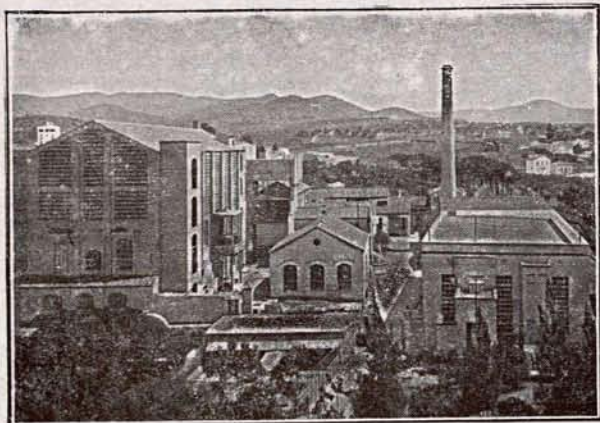
*dos olas que vienen juntas
a morir sobre una playa,
y que al romper se coronan
con un penacho de plata;*

*dos jirones de vapor
que del lago se levantan,
y al juntarse allí en el cielo
forman una nube blanca;*

*dos ideas que al par brotan,
dos besos que a un tiempo estallan,
dos ecos que se confunden...
Eso son nuestras dos almas.*

GUSTAVO ADOLFO BECQUER

M636337
MGM



C C } BANCO DE ESPAÑA
 BANCO HISPANO COLONIAL

PEDRO ALVAREZ

FABRICACIÓN
 DE
 PRODUCTOS PARA APRESTOS
 COLAS VEGETALES
 PARA
 INDUSTRIAS DEL PAPEL Y CARTÓN

SOCIEDAD ANONIMA DE PRODUCTOS QUIMICOS

=====
 CASA FUNDADA EN 1899
 =====

•
 VOSGELINES, DEXTRINAS
 ADRAGOSA, BRITISH-GUMM
 GOMMAGE PÂTE, GUTTE-GLUE
 GOMME DES VOSGES

Central: Riera Salud, 5, San Felú de Llobregat
 Almacén y venta de los productos de nuestra
 fabricación en BARCELONA: Rocafort, 96

•
 GOMA SEMILÍQUIDA
 Y
 GUTTE-GLUE "TCA
 ESPECIALIDADES
 PARA
 LAS FÁBRICAS DE TABACOS

•
 COLAS ESPECIALES
 PARA
 APLACAJE DE MADERAS
 EN POLVO A FRÍO PARA PAPELES PINTADOS
 EN PASTA Y LÍQUIDAS
 ETC., ETC.

=====
 TELEFONOS } Fábrica: 7 de San Felú de Llobregat.
 31661, Barcelona.

•
 DROGAS INDUSTRIALES

=====
 DIRECCION TELEGRÁFICA: PEDAREZ

EDWARD. J. O'BRIEN & C^o LEAF TOBACCO

MAIN OFFICE: 815-817 West, Main Street. Louisville, Kentucky. Cable Address: «Obrienco»

BRANCHES: Baltimore, MD. Lexington, KY. Wilson, N. C.

We are equipped to buy, air dry and steam dry on all principal markets, all grades of Burley, Fired Dark, Green River, Aircured, Maryland, Virginia, Carolinas and Seed Leaf Tobaccos

Samples and quotations furnished upon request

Nuestra organización permite disponer de tabacos secados al aire y al vapor en todos los mercados y especialmente de las siguientes clases de hoja: Burley, Fired Dark, Green River, Aircured, Maryland, Virginia y Carolinas
 Se facilitan muestras y cotizaciones

Rogamos a cuantos se dirijan a nuestros anunciantes mencionen siempre "TABACOS"