

40,000 habitantes; dista su cabeza de la capital 106 kilómetros y tiene una población de 6,000 almas. Su riqueza consiste en sus minas de plomo y abundante producción de trigo, vino y aceite; tiene varios establecimientos de instrucción, Casino, Teatro y Plaza de Toros.

Mérida.—24 Ayuntamientos con más de 36,000 almas. Su cabeza está situada á unos 55 kilómetros de la capital y encierra una población de 6,200 habitantes. Es de fundación antiquísima; sus murallas en tiempo de los romanos tenían una extensión de 30 kilómetros con 3,700 torres, 84 puertas y 5 alcázares. Aun existen 37 pilares de su famoso acueducto, y el arco triunfal levantado en honor de Trajano. Es población agrícola; alimenta gran número de ganado de todas clases y principalmente de cerda. Tiene tres casinos y buenos establecimientos de enseñanza.

Olivenza.—9 Ayuntamientos y 25,000 habitantes; dista de la capital de la provincia 22 kilómetros y encierra una población de más de 7,000 almas. Es también agrícola; celebra fériás en Mayo y Setiembre; tiene colegios de primera y segunda enseñanza, casino y Plaza de Toros.

Puebla de Alcocer.—13 Ayuntamientos con unos 18,000 habitantes, dista su cabeza de la capital 117 kilómetros, siendo su población de 3,000 almas. Trigo y aceite son sus principales productos.

Villanueva de la Serena.—6 Ayuntamientos con 23,500 habitantes; su cabeza dista de la capital de la provincia 89 kilómetros y cuenta una población de 11,000 almas. Su principal negocio estriba en la cosecha de uvas y cereales. Celebra fériás de bastante importancia durante los últimos días del mes de Mayo; tiene varios profesores de instrucción pública y un colegio de segunda enseñanza.

Zafra.—10 Ayuntamientos con 31,200

habitantes; su cabeza dista de la capital unos 66 kilómetros y encierra una población de 6,000 almas. Es también esencialmente agrícola; celebra fériás en Junio y Octubre; tiene varios profesores de instrucción pública, un colegio de segunda enseñanza y Casino.

*
**

La *provincia de Cáceres*, su capital CÁCERES, al Norte de la primera. Cáceres es una ciudad de 15,000 habitantes que no tiene nada más notable que la plaza de toros. Las otras poblaciones de la provincia son: *Alcántara* con un puente famoso sobre el Tajo, *Coria* con buena catedral y entre sus edificios el que fué Sinagoga, *Plasencia* con acueducto romano, varias industrias y un hospital muy bueno, *Trujillo*, patria de Pizarro, *Valencia de Alcántara*, con importantes ruinas, *Garrobillas*, con excelente fruta, *Montanez*, en la Sierra, con celebrados jamones, etc., etc.

*
**

ESTADÍSTICA PROVINCIAL.

CÁCERES.—Superficie 20,754 kilómetros cuadrados.

Habitantes.—312,000.

Aguas minerales.—En San Gregorio de Brozas y en Montemayor.

Agricultura.—Dividida como se encuentra esta provincia, esencialmente agrícola, por el río Tajo, es necesario mencionar separados los productos de sus laderas. En la derecha abundan los frutales de diversas clases, naranjos y limoneros, siendo el aceite y vino abundantes y de buena calidad, y en la izquierda resultan mejores los cereales. Una buena parte de sus terrenos está des-

tinada á pastos de sus famosos ganados estantes y trashumantes.

Industria.—No es de gran importancia, si bien se encuentran en la misma algunas fábricas de paño, jabón, curtidos, etc., y varios molinos de harina.

Comercio.—Puede decirse que es casi nulo á causa de la decadencia en que ha caído el importantísimo negocio de sus ricas lanas; así es que queda reducido al cambio de los productos más indispensables con otras regiones.

Férias.—Abril 28, Alcántara, Mayo 25, Plasencia, 28, 29 y 30 Logrosan; Primer domingo de Agosto, Jaramilla; y el 24, 25 y 26 Valencia de Alcántara, Setiembre del 3 al 15 Hervas, el 14 Trujillo, el 21 Garrovillas, y el 30 de Noviembre, Trujillo.

Cáceres.—Capital de la provincia de su nombre, está situada á 266 kilómetros de Madrid, y unidas ambas poblaciones por la línea férrea de Madrid á la frontera portuguesa, encerrando una población de 15,000 almas. Tiene varias iglesias, escuelas y establecimientos benéficos. Distínguense entre sus edificios los de la Audiencia, Instituto y Consistorial. Posee las industrias más indispensables á los centros de su importancia, y está rodeada de frondosísimas y productivas huertas, Gobierno civil, Gobierno militar, Audiencia territorial, Diputación provincial, Ayuntamiento, Juzgado de primera instancia el que encierra en su radio unos 33,000 habitantes, con 9 Ayuntamientos, Delegación de Hacienda, Correos, Telégrafos, Juntas de Beneficencia y de Ganaderos, Instituto de segunda enseñanza, Escuela normal de Maestros y Maestras y varias de instrucción elemental; 3 casinos y otros centros recreativos.

Partidos Judiciales.

Alcántara. — 8 Ayuntamientos con

18,000 habitantes; su cabeza dista de la capital 58 kilómetros y encierra una población de 3,000 almas. Conserva sus murallas y el antiguo castillo de Freires; conserva también un puente de seis arcos de unos doscientos metros de longitud por 7 de latitud, junto al cual existe un templo cuya antigüedad se patentiza en una inscripción dedicada á los dioses y á Trajano, por Cayo Julio Lácer. Es población agrícola, y tiene Teatro, Círculo de recreo y dos casinos. Celebra féria el 25 de Abril.

Coria.—17 Ayuntamientos con más de 18,000 habitantes; su cabeza está situada á 55 kilómetros de la capital y contiene unas 2,500 almas de población. Está rodeada por una muralla romana que se conserva bastante bien; posee algunos antiquísimos monumentos y tiene una historia llena de hechos memorables. Es población agrícola, celebra férias en 3 de Mayo, 29 de Junio y 8 de Setiembre; tiene obispo, sufragáneo de la metropolitana de Toledo, y un Círculo de recreo.

Garrovillas. — 12 Ayuntamientos con unos 18,000 habitantes; dista su cabeza de la capital 33 kilómetros; está unida á la misma por la vía férrea de Badajoz, y encierra una población de 5,000 almas. El ramo más importante de su industria es la elaboración de embutidos que exporta en gran cantidad. Tiene varios establecimientos de instrucción pública, y en 21 de Setiembre celebra féria muy importante por la venta de ganados de cerda y lanar.

Hervas.—31 Ayuntamientos y 28,000 almas de población; su cabeza dista de la capital 66 kilómetros y encierra más de 4,000 habitantes. A 1 kilómetro de la población se ha establecido una colonia agrícola de bastante importancia propiedad de D. B. Rubio. Hace buenos negocios en ganados, en la féria que celebra del 3 al 5 de Setiembre; tiene varios es-

tablecimientos de instrucción pública y dos casinos.

Hoyos.—17 Ayuntamientos y 21,200 habitantes; su cabeza dista 83 kilómetros de la capital y contiene cerca 2,000 almas de población agrícola. Tiene dos profesores de instrucción pública y un casino.

Jarandilla.—18 Ayuntamientos con 20,500 habitantes; su cabeza dista de la capital 106 kilómetros y encierra cerca 2,000 almas de población; fériás el Jueves santo, Ascensión y en Agosto.

Logrosan.—13 Ayuntamientos con 22,500 habitantes; su cabeza dista 83 kilómetros de la capital y cuenta unas 3,500 almas de población; explota una mina de fosforita y celebra fériá en los tres últimos días de Mayo.

Montanchez.—14 Ayuntamientos y 20,000 habitantes; su cabeza dista de la capital 33 kilómetros y encierra 4,300 almas de población. Conserva un antiquísimo castillo del tiempo de los godos, y casi todo su negocio se reduce á la exportación de sus ricos jamones y cecinas.

Navalmoral de la Mata.—31 Ayuntamientos con 23,300 habitantes; su cabeza dista de la capital unos 100 kilómetros y cuenta 3,500 almas de población. Cruza su término la línea férrea de Madrid á Cáceres.

Plasencia.—23 Ayuntamientos con 28,000 habitantes; su cabeza dista de la capital 78 kilómetros y cuenta una población de 6,500 almas. Es abundante en cereales y frutas, y alimenta buen número de ganados vacuno, cabrío, lanar y de cerda. Tiene Obispo, sufragáneo de la metropolitana de Toledo, Seminario, Colegios de segunda enseñanza y de huérfanos, Hospital, Hospicio, casa Asilo de ancianos y casino. Celebra mercado semanal y fériá el 25 de Mayo.

Á 6 kilómetros de Plasencia se encuen-

tra el pueblo de Malpartida unido á Madrid por la vía férrea de su nombre.

Trujillo.—27 Ayuntamientos con 38,000 habitantes; su cabeza dista de la capital 45 kilómetros y cuenta más de 7,000 almas de población. Es ciudad agrícola que hace buenas transacciones; tiene 3 casinos, 4 conventos de monjas, cárcel, hospital y Plaza de Toros. Celebra mercado todos los jueves y fériás en 14 Setiembre y 8 Noviembre.

Valencia de Alcántara.—8 Ayuntamientos con 16,000 habitantes; su cabeza dista de la capital 94 kilómetros y encierra en su término 7,000 almas. Es población eminentemente agrícola. Tiene buena vegetación, celebra fériás durante los días 24, 25 y 26 de Agosto. Tiene Aduana, Castillo, Hospital, Cárcel, dos casinos, Plaza de Toros y Estación en la vía férrea de Cáceres á la frontera portuguesa.

XVI.

ESPAÑA MERIDIONAL. — ANDALUCÍA. — DIVISIONES, PROVINCIAS, CAPITALES, POBLACIONES IMPORTANTES.

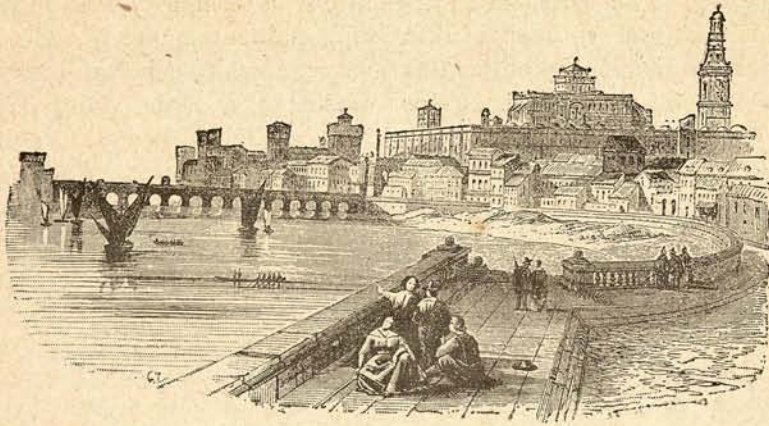
ANDALUCÍA, antigua *Bética*, se extiende desde Sierra Morena al mar. Es un hermoso país que por su suelo, su cielo, su temperatura y su vegetación recuerda los esplendores del Oriente. La indolencia de sus habitantes no ha sacado todo el partido posible de su riquísima naturaleza, pero tiene valles inmejorablemente cultivados, hermosos pastos y abundancia de viñedos. Sin embargo, no es tanto por la incuria de los habitantes como por la monopolización de la propiedad el que se mantengan incultos muchos de los fértiles terrenos de Andalucía.

En la costa, desde Almería á Gibraltar, se cultivan el algodón, la caña de azúcar y los mejores frutos tropicales. En las llanuras del centro se crían los mejores caballos de la península y los más gallardos y estimados de todo el continente. En Sierra Morena que limita al N. las Andalucías hay mucha caza mayor y excelentes tiradores. El estado de la instrucción, más descuidada en Andalucía que en el resto de España, está ventajosamente compensado por la vivacidad

é inteligencia de sus naturales que les dá el primer puesto entre los españoles. Son tambien buenos soldados de caballería.

Andalucía, dividida en alta y baja, comprende las ocho provincias siguientes:

La *provincia de Córdoba*, situada al N., es una de las más ricas sobre todo en aceites. Su capital es CÓRDOBA á la márgen del Guadalquivir, antiguo califato, patria de Almanzor, de Gonzalo de Córdoba, de Diego Leon y de otros in-



CÓRDOBA

signes guerreros. Esta ciudad en decadencia relativa, pues llegó á contar á millones de habitantes, solo alcanza en la actualidad 50,000. Entre sus notables edificios figura la mezquita de los moros hoy catedral. Cerca de la ciudad está el puente de Alcolea sobre el Guadalquivir, teatro de la sangrienta batalla de 1868. Es tambien patria del famoso historiador Ambrosio de Morales, del poeta Góngora y en la antigüedad de Séneca y Lucano.

Las poblaciones más importantes de esta provincia son: *Aguilar* con 12,500 habitantes; *Lucena*, con 20,000, buenos

caballos y bastante industria; *Montilla* con vinos afamados y 15,000 moradores; *Cabra*, *Hinojosa*, *Palma del Rio*, *Montoro*, *Bujalance*, etc.

*
**

ESTADÍSTICA PROVINCIAL

CÓRDOBA. — Superficie, 13,442 kilómetros cuadrados.

Habitantes.—393,000.

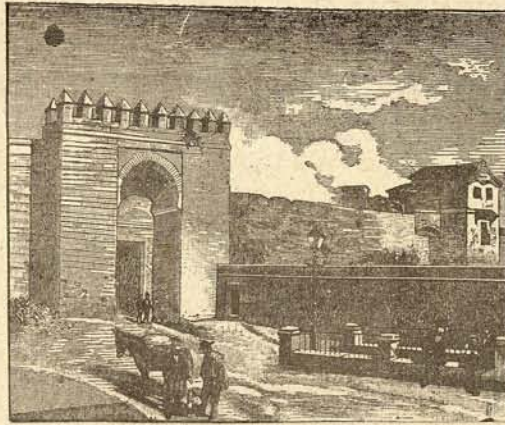
Aguas medicinales.—Arenosillo, Horcajo de Lucena y fuente Ágría.

Agricultura. — Trigos, cebada, gar-

banzos, aceitunas, uvas, bellotas, higos, ciruelas, granadas, melones, sandías y hortalizas de todas clases; son tan excelentes estos frutos como los ganados vacuno, yeguar, asnal, lanar y de cerda que se crían en las mejores condiciones de aires, temperatura y pastos; sus famosos caballos son reconocidos de tiempo inmemorial por los mas briosos y bien formados de Europa. Abunda tambien en esta provincia la caza mayor y menor en sus mas ricas manifestaciones, y sus famosos

rios, principal elemento de su espléndida vegetación, especialmente el Guadalquivir, no solo producen sabrosos barbos, anguilas, albuves, sollos, etc., sino que mueve tambien y da vida con la fuerza de su corriente á gran número de molinos.

Industria.—La que en otros tiempos fué la primera en varios ramos, especialmente en sus famosos cueros, hoy se encuentra bastante postrada y apenas alienta algunas fábricas de sombreros,



CÓRDOBA—PUERTA DE ALMUDÉVAR

bayetas, lienzos, tafetanes, cintas, cera, jabón, curtidos, almidón, etc.; su explotación minera es casi nula.

Comercio.—Se limita á la exportación de los sobrantes de sus ricos frutos y productos, y á la importación de los frutos y artículos que no produce su comarca y exigen su buen gusto y esplendidez.

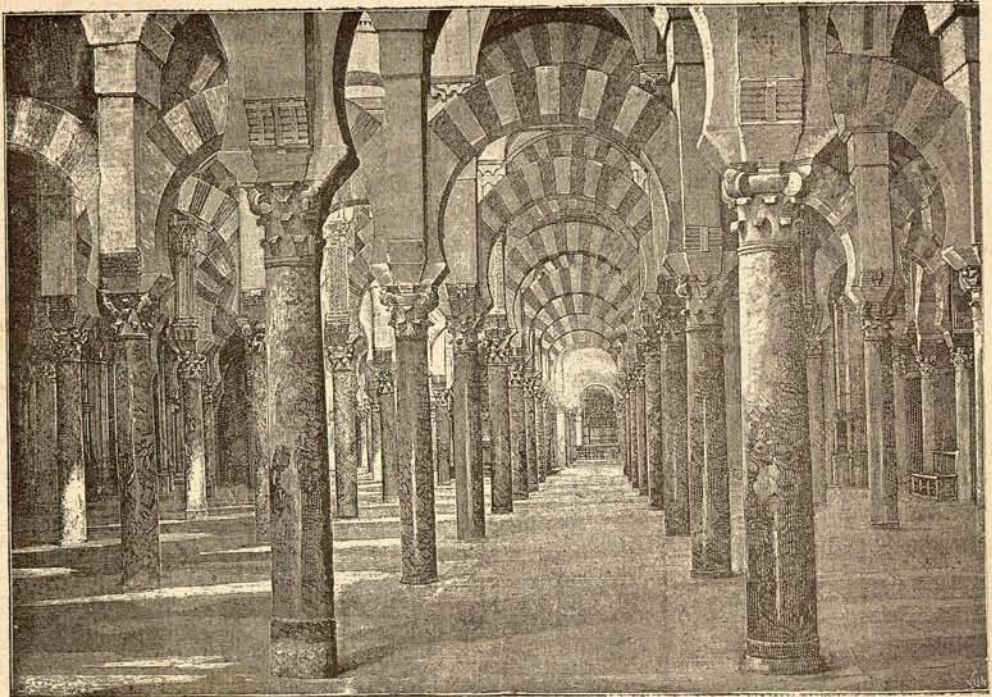
Féas.—Espiel, del 25 al 27 Abril; Córdoba, Pascua de Pentecostés; Benaméguí, el 26 Agosto; Montilla, 1.º Setiembre; Fernan Nuñez, el 5, 6 y 7 del propio mes; el 8 Córdoba; del 14 al 17 Carlota; el 22 Villa del Rio; del 24 al 26 Bujalance y Pozobancos; el 25 Castro del Rio; el 26 Fuente Obejuna, y el 29

Cañete de las Torres; el 4 Octubre en Baena y Montoro, y el 18 en Cabra.

Córdoba.—Capital de la provincia de su nombre situada á 442 kilómetros de Madrid á la que está unida por la vía férrea del Mediodía, que la une tambien á Sevilla de la que dista 130 kilómetros. Cuenta cerca de 50,000 almas de población, fué en los tiempos de la dominación árabe, corte celeberrima de sus reyes y despues capital de uno de los cuatro reinos en que se dividió Andalucía. Se levanta en un hermoso llano al pié de Sierra-Morena á orillas del Guadalquivir, sobre cuyo rio atraviesa por un famoso puente de unos 240 metros de longitud por 7 de latitud. Tiene magníficas casas

de construcción moderna, figurando entre sus edificios antiguos mas notables su famosa Catedral, antigua Mezquita levantada por el pomposo y espléndido rey Abderram, desde el año 770 al 795 en que terminó su hijo, esta verdadera maravilla de aquella brillante civilización tan calumniada despues por la vanidad y la ignorancia. Posee 4 Hospitales, casa de Expósitos, Academias, Colegios de 1.^a y 2.^a Enseñanza, varias fábricas de tejidos, de velas, jabón, fieltros, licores,

pólvora, hielo artificial, gaseosas, etc., Molinos, fundiciones, hornos de cal, yeso, y tejería. Es patria de los dos Sénecas, de Lucano, Avicena, Averroes, y Juan de Mena. Gobierno Civil y Militar, Diputación provincial, Obispado sufragáneo de la Metropolitana de Sevilla, Seminario, Audiencia de lo criminal, 2 Juzgados de primera instancia en el que van comprendidos 3 Ayuntamientos con 56,000 habitantes, Delegación de Hacienda, Correos, Telégrafos, Juntas de Agri-



CÓRDOBA—INTERIOR DE LA CATEDRAL

cultura, y de Instrucción Pública, Asociación de Ganaderos, Instituto de segunda enseñanza, Escuela normal de Maestros y Maestras, de Veterinaria y de Bellas Artes, gran número de colegios, y consulados del Brasil, Francia, Gran Bretaña, Italia, Méjico, Portugal y República Argentina.

Partidos Judiciales.

Aguilar.—3 Ayuntamientos con 20,000 habitantes; su cabeza dista de la capital 39 kilómetros, está unida á la misma por la vía férrea de Málaga, y cuenta una población de 13,000 almas. Tiene una buena iglesia; su suelo es fértil y pro-

ductivo. Agregada al partido de Aguilar, existe la importante villa de Puente Genil, población de 11,000 almas, y una de las mas productivas de la comarca unida á la línea férrea de Córdoba á Málaga.

Baena.—3 Ayuntamientos con 19,000 habitantes; su cabeza situada á 45 kilómetros de la capital encierra una población de 12,500 almas. Existe en ella un gran establecimiento oficial de remonta, dos magníficos templos, otros varios edificios notables, y varios molinos. A cosa de 5 kilómetros de Baena se encuentra

Luque.—Población tambien rica que posee un buen Hospital y celebra férias del 24 al 28 de Agosto.

Bujalance.—4 Ayuntamientos con mas de 17,000 habitantes; su cabeza situada á 33 kilómetros de Córdoba, y á 11 de la estación del ferro carril de Carpio, cuenta unas 10,000 almas de población. Es productiva en abundancia, y celebra una famosa fèria en los días 24, 25 y 26 de Setiembre.

El Carpio.—Es pueblo de mas de 3,000 almas; bastante productivo y renombrado, unido á Córdoba por la línea férrea de Sevilla.

Cabra.—4 Ayuntamientos con 22,700 habitantes; su cabeza dista de la capital 50 kilómetros, encerrando una población de 13,500 almas. Es rica, productiva y trabajadora, tiene buenas escuelas elementales, y un Instituto de segunda enseñanza, Hospital, Casa de Maternidad, varios Casinos y Círculos de recreo.

Castro del Río.—2 Ayuntamientos con 16,000 habitantes; su cabeza, villa de unas 10,000 almas, está situada á unos 33 kilómetros de la capital, sus terrenos alimentados por la corriente del Guadajoz son fertilísimos y productivos como los que más, tiene algunas industrias sobre las que descuella la elaboración de

sus renombrados aceites. Celebra fèrias muy concurridas el 16 de Setiembre.

Fuente Ovejuna.—8 Ayuntamientos y 23,500 habitantes; su cabeza, situada á 72 kilómetros de la capital, contiene unas 8,000 almas de población bastante industrial. La especialidad de esta comarca es la esquisita miel extraida de sus numerosas colmenas. Celebra fèria de ganados el 26 de Setiembre.

Hinojosa del duque.—6 Ayuntamientos con 24,200 habitantes; su cabeza situada á 78 kilómetros de la capital encierra una población de 8,500 almas, productiva é industrial.

Lucena.—2 Ayuntamientos con 22,000 habitantes; su cabeza situada á 55 kilómetros de la capital, cuenta unas 20,000 almas de población. Es rica é importante, habiéndose distinguido desde hace siglos por la fabricación de sus famosos velones de los que venía proveyendo á mas de media España. Tiene buenas fábricas de harinas, curtidos, jabón, aguardientes, algunos tejidos, y otras pequeñas industrias. Tiene tambien varias escuelas y establecimientos benéficos, hermosas calles y paseos, y varios edificios notables.

Montilla.—1 Ayuntamiento con una población de mas de 15,000 almas; situada á 33 kilómetros de Córdoba, con estación en la línea férrea de esta á Málaga. Ciudad agrícola é industrial, riquísima por sus productos, como todas las de la provincia; tiene Casinos, Cafés, y otros varios establecimientos de recreo. Sub-gobernador dependiente del gobierno civil de Córdoba, Audiencia de lo criminal, etc. Celebra una fèria muy concurrida el 1.º de Setiembre.

Montoro.—5 Ayuntamientos con 22,500 habitantes; su cabeza dista de la capital 39 kilómetros; está unida á la misma por la línea férrea de Madrid á Sevilla y cuenta unas 11,000 almas de población,

Es muy rica por su importantísima producción de aceite, sin que por eso deje de ser industrial. Posee un magnífico puente sobre el Guadalquivir y en sus alrededores existen los baños de *Arenosillo* y de *Cassajal*. Es digno de mención su nuevo y magestuoso cementerio municipal.

Posadas.—7 Ayuntamientos con 24,000

habitantes; su cabeza situada á 33 kilómetros de Córdoba y unida á la misma por la vía férrea de Madrid á Sevilla cuenta unas 4,500 almas de población.

Pozoblanco.—10 Ayuntamientos con 30,000 habitantes; su cabeza situada á 67 kilómetros de la capital cuenta una población de 9,000 almas, y aunque es esencialmente agrícola contiene varias



MONTORO—PLAZA AYUNTAMIENTO

fábricas de tejidos, alfarería, etc., *Féria* el 26 de Setiembre.

Priego de Córdoba.—4 Ayuntamientos con 25,000 habitantes; su cabeza situada á 67 kilómetros de la capital, contiene unas 16,000 almas de población. Es notable por la abundancia de aguas que fertilizan toda su comarca, tanto que puede decirse que á cada paso brota un manantial. Cruzan sus terrenos los ríos *Salado* y *Genilla*; posee una fuente monumental llamada del Rey, de la que manan unos 150 caños, cuyas aguas se reparten entre todas las casas de la población, cada una de las cuales tiene su

fuente particular con agua de sobras para todas las necesidades de la vida y riego de sus jardines. Aunque no tiene estación de vía férrea, sus magníficas carreteras la ponen en comunicación con la de Córdoba á Málaga y con Granada. Tiene establecimientos de Beneficencia, de Instrucción y de recreo. Celebra ferias de 1 al 4 de Setiembre.

Rambla.—7 Ayuntamientos con 22,500 habitantes; su cabeza dista de la capital 27 kilómetros y tiene una población de 6,000 almas, esencialmente agrícola. A 5 kilómetros de esta población y enlazada á la capital por la línea de Málaga,

se encuentra la importante villa de *Fernan Nuñez*, población de unos 6,000 habitantes; y en la cual existe el famoso palacio de los duques que llevan su título.

Rute. — 4 Ayuntamientos con 22,700 habitantes; su cabeza dista de la capital

67 kilómetros y encierra unas 10,000 almas de población, cuyos principales productos son aceite y aguardiente. Tiene sin embargo algunos molinos harineros y fábricas de jabón y tejería.

*
**



MONTORO—CALLE DEL PUENTE

La *provincia de Sevilla* es una de las más ricas de España, aunque llueve poco y el calor es excesivo en ella. Su capital SEVILLA, ciudad de 135,000 habitantes cuya industria y comercio se han desarrollado mucho. Sus habitantes son amigos de las bellas artes, alegres, entusiastas y dados á hipérbole aun más que los otros andaluces. Entre los monumentos de la antigua *Hispalis* sobresalen el Alcázar, el palacio de San Telmo, el del Arzobispo, la Lonja, las Casas consistoriales, el puente, la puerta de Triana, la fundición de cañones, la fábrica de cigarros y entre todos y sobre todos, la soberbia catedral con su famosa Giralda, torre de 85 metros, obra del moro Al-Jeber, el inventor del Álgebra. Cuantos extranjeros visitan la península españo-

la se detienen especialmente en Sevilla, la ciudad más original del mundo, pues no se parece á ninguna otra ni hay otra que la aventaje en bellezas artísticas, leyendas, tradiciones y consejas. Sevilla cuenta gran número de hijos ilustres entre los cuales citaremos á Herrera, Rioja, Murillo, Velázquez y Bartolomé de las Casas. Nuestro famoso contemporáneo Becquer fué también sevillano.

En Santiponce, próximo á Sevilla, se ven las ruinas de *Itálica* cantadas por Rioja ó, según varios críticos, por Caro. Fué la gran Itálica cuna de los emperadores Trajano, Adriano y Teodosio. Las demás ciudades, villas ó pueblos de esta provincia, se llaman: *Écija, Guadalcanal, Cazalla, Constantina, Lora, Marchena, Osuna, Carmona, Utrera, Morón, Le-*

brija, etc. Écija tiene 32,000 habitantes y fué patria de D. Nicolás Rivero, político valeroso, jurisconsulto y eminente propagandista de la democracia.

*
**

ESTADÍSTICA PROVINCIAL

SEVILLA.—Superficie 13,714 kilómetros cuadrados.

Habitantes.—514,000.



SEVILLA

sin que por esto dejen de ser importantes los del vino, aceite, y oliva ó aceituna gordal. En sus nutritivos pastos alimentan gran número de ganado asnal, caballar, cabrio, de cerda, lanar y vacuno.

Industria.—Está á buena altura y produce aguardiente, aceite, bayetas, cerveza, cristal, curtidos, chocolate, fideos, harinas, hilazas, jabón, loza, paño, papel, tejidos de lana, seda y cordoncillo, etc. Tiene también fundiciones de hierro y otros metales, y hornos de cal, ladrillo, teja y yeso.

Comercio.—Gracias á la vías de comunicación modernas, va mejorando diariamente; su principal exportación consiste en aceite y aceitunas, cobre, corcho, garbanzos, loza, naranja, pastas y plomo para Bélgica, Cuba y Puerto Rico, Fran-

Minas.—Plata, cobre, hierro, plomo y exquisitas salinas.

Aguas medicinales.—En Marchena y la Roda.

Agricultura.—Sus riquísimas sierras fertilizadas por los grandes ríos Guadalquivir, Genil y otros de menor importancia, producen en gran cantidad excelentes trigos, cebada, maíz, habas y hortalizas; abundan también los árboles frutales, sobresaliendo entre todos el naranjo que es de los que da mejores resultados,

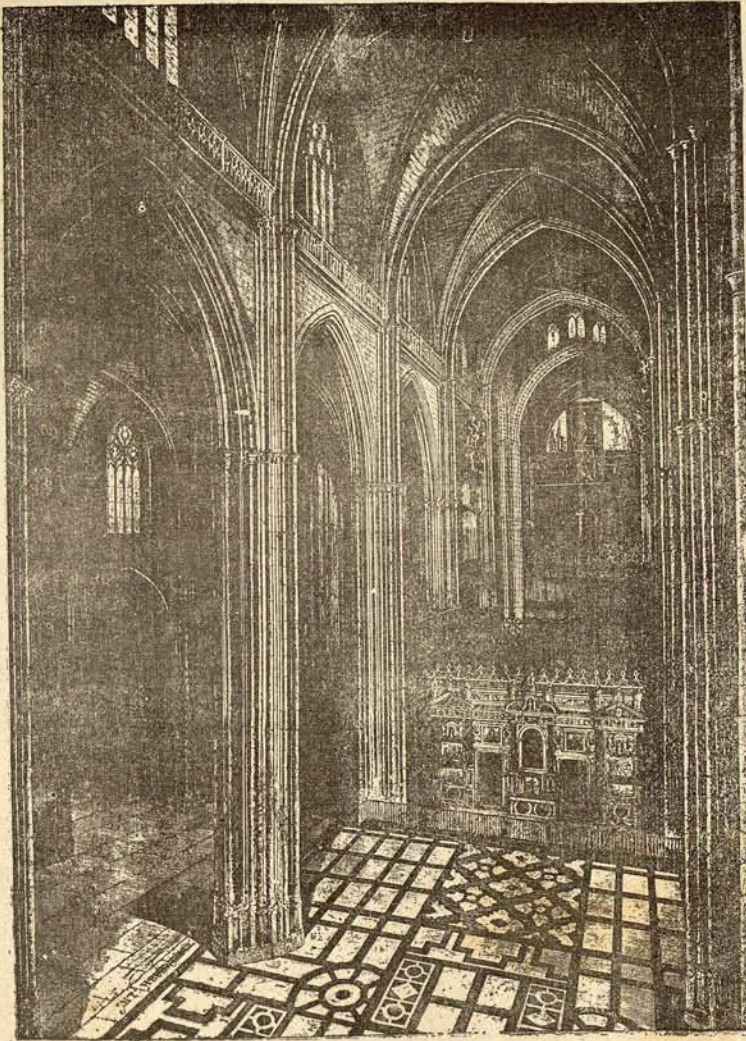
cia é Inglaterra; importando del extranjero y de otras provincias, drogas, bisutería, tejidos, frutos coloniales, y en fin cuanto pueda desear la comodidad, el buen gusto y el capricho de una comarca inteligente, rica y espléndida.

Féreas.—Á más de las renombradas que celebra la capital en 18 de Abril y 28 de Setiembre tienen lugar en Abril 25, la de Mairena y el 29 la de Alcalá de Guadaira; Mayo 1, San Lúcar la Mayor y Utrera; 16 Constantina; Setiembre: el 2 Marchena; el 8 Utrera; el 10 Lebrija; el 12 Puebla de Cazalla; el 21 Ecija; el 25 Coria del Río; el 26 Cantillana y el 1.º de Octubre Santiponce.

Sevilla.—Capital de la provincia de su nombre situada á 573 kilómetros de Madrid que se recorren en la línea férrea de

Córdoba, en una fertilísima y extensa llanura á la izquierda del Guadalquivir, cuenta 135,000 almas de población incluyendo el barrio de Triana que se levanta á la derecha del rio. Su clima es apacible, y la atmósfera despejada, así es que el cielo aparece siempre brillante, traspa-

rente y azul. Tiene muchas y bellas casas de construcción moderna, así como conserva tambien buen número de antiguas, y edificios monumentales y notables de distintas épocas. Merecen citarse entre estos y en primer término, su majestuosa Catedral, cuya obra duró desde



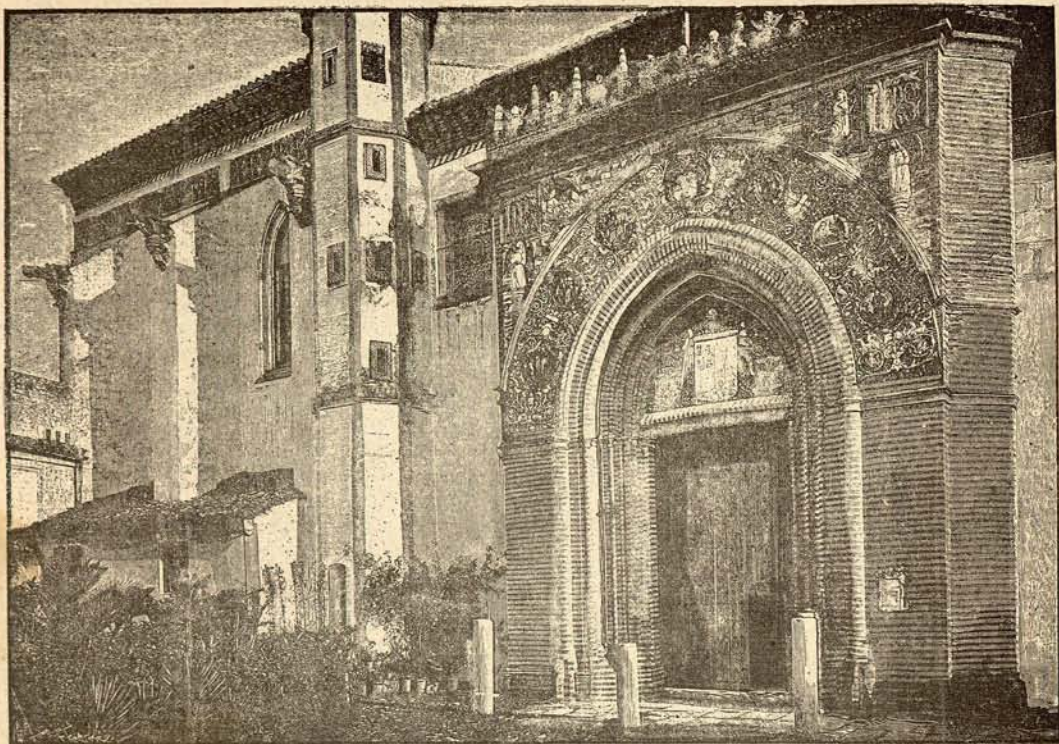
SEVILLA—TRASCORO DE LA CATEDRAL

los primeros años del siglo XV hasta fines del primer cuarto del siglo XVI. Sirve de torre de campanas á este grandioso

templo la famosa *Giralda*, obra del mahometano Huevar cuya erección data del año 1,000. Tambien merecen mencionarse

se sus 29 iglesias parroquiales puesto que no hay una sola que deje de atesorar en pintura, escultura ó arquitectura, preciosidades artísticas dignas de ser admiradas; otro tanto acontece con respecto á sus catorce conventos existentes; los palacios de la Audiencia y Arzobispal, casa

de Moneda, Fábrica de Tabacos, Consulado, Fundición de Artillera y Matadero merecen ser visitados, unos por su grandiosidad y otros por su belleza; así como también el renombrado Puente de Triana erigido sobre el Guadalquivir, el cual en solos tres arcos mide 180 metros de



SEVILLA—MONASTERIO DE SANTA PAULA

longitud por 11 de latitud. Sus calles y plazas son bellísimas las más y limpias todas; los característicos y aseados patios de la mayor parte de sus casas, con sus frondosísimas plantas tropicales y hermosas fuentes, despiertan la admiración y envidia del viajero. Posee deliciosos paseos y jardines adornados con gusto y verdadera pompa, descollando entre estos últimos los del régio Alcázar morisco, único palacio de origen sarraceno que puede ser comparado á la maravillosa

Alhambra de Granada, morada que fué del Rey don Pedro y testigo de la mayor parte de los hechos legendarios que se cuentan del monarca justiciero inmortalizado por Zorrilla; el Recreo, la Alameda de Hércules, las Delicias, San Telmo, etc., figuran también en primer término entre sus innumerables sitios de expansión. Tiene seis teatros incluso el de San Fernando que es el principal, cuya sala de espectáculos es de las más espaciaosas, elegantes y bien dispuestas de

España; Hipódromo, Plaza de Toros, Circo gallístico, Casinos, Círculos de Recreo, espaciosísimos cafés, Sociedad de Regatas, establecimientos de Instrucción y de Beneficencia, 5 Hospitales públicos retribuidos por la provincia y el municipio, y 3 particulares. Universidad, Escuelas de Bellas Artes, de practicantes, de Medicina, de Música y otras muchas, 24 Bibliotecas, Archivos: Municipal, de Indias, y de Protocolo; Fábrica de Tabacos por cuenta del Estado, y es centro natural de las artes, industrias y comercio de la provincia, á la vez que arca venerada de numerosas é inapreciables joyas artísticas de la famosa escuela Sevillana, madre de los Velazquez y Murillos.

Capitanía General, Arzobispado, Gobierno Civil y Militar, Diputación Provincial, Universidad, Audiencia, Ayuntamiento, 4 Juzgados de primera instancia llamados de la Magdalena, del Salvador, de San Ramon y de San Vicente, en el que van incluidos 25 Ayuntamientos con 168,500 habitantes; Capitanía del Puerto, Sanidad Militar, Conferencias militares, Dirección y fundición de Artillería, Factoría de subsistencias militares, Intendencia Militar, Academia preparatoria Militar, Juzgado Eclesiástico, Seminario Conciliar, Registro de la Propiedad, Juzgados Municipales, Delegación de Hacienda, Administración de Aduanas, Correos, Telégrafos, Ferrocarriles, Agricultura, Minas, Montes, Obras públicas, Asociación de Ganaderos, Hospitales, Instituto provincial de vacunación, Instituto de segunda enseñanza, Enseñanzas libres, y gratuitas, Escuela Normal de Maestros y de Maestras, Junta de primera enseñanza, 28 Escuelas municipales de primera enseñanza, 12 escuelas de Párvulos, 5 Escuelas públicas gratuitas, Escuela Provincial de Ciegos y Sordo-Mudos; Cónsules de Alemania, Austria, Bélgica, Bolivia, Bra-

sil, Colombia, Costa Rica, Dinamarca, Estados Pontificios, Estados-Unidos, Francia, Gran Bretaña, Guatemala, Holanda, Honduras, Inglaterra, Italia, Marruecos, Méjico, Países-Bajos, Paraguay, Portugal, República Argentina, Rusia, San Salvador, Suecia y Noruega, Turquía, Uruguay y Venezuela. Fábricas, Academias, Molinos de aceite é Informes comerciales.

Partidos Judiciales.

Carmona. — 4 Ayuntamientos con 30,500 habitantes; su cabeza dista de la capital 33 kilómetros y cuenta 15,500 almas de población de origen antiquísimo. Entre sus monumentos cuenta la puerta de Sevilla. Tiene estación en la línea férrea de Sevilla á Alcalá; Audiencia de lo criminal y Casino. Celebra fèria en los días 22, 23, 24 y 25 Abril.

Cazalla de la Sierra. — 9 Ayuntamientos con 55,000 habitantes; dista de la capital 67 kilómetros y cuenta más de 8,000 almas de población agrícola y manufacturera, que celebra fèrias el 3 Mayo y el 15 Agosto.

Ecija. — 3 Ayuntamientos con 33,500 habitantes; su cabeza dista de la capital 83 kilómetros y cuenta 25,000 almas de población cuyo origen data de la época romana. Tiene Teatro, Plaza de Toros, Circo gallístico, dos Casinos, Estación en la vía férrea de Marchena y celebra fèria el 9 Mayo y 21 Setiembre.

Estepa. — 10 Ayuntamientos con 30,000 habitantes; su cabeza dista de la capital 94 kilómetros y cuenta cerca 9,000 almas de población agrícola, de origen antiquísimo.

Lora del Rio. — 8 Ayuntamientos con 22,800 habitantes; su cabeza dista 50 kilómetros de la capital y tiene unas 7,000 almas de población situada á orillas del Guadalquivir; es de fundación antiquísi-

ma y cuenta entre sus edificios notables la casa Ayuntamiento y la ermita de N. P. Jesús Es agrícola y manufacturera, cria gran número de ganados; tiene dos Casinos y otros establecimientos de instrucción, Estación en la línea férrea de Córdoba á Sevilla y celebra fériás el 31 Mayo.

Marchena. — 5 Ayuntamientos con 29,000 habitantes; su cabeza está situada á 50 kilómetros de la capital y cuenta 13,300 almas de población antiquísima. Está circundada por una vieja muralla. Tiene estación en la línea férrea de Ecija á Utrera, dos casinos y celebra fériás los días 2, 3 y 4 Setiembre.

Morón. — 6 Ayuntamientos con 35,000 habitantes; su cabeza está situada á 56 kilómetros de la capital y cuenta unas 15,000 almas de población agrícola. Tiene 5 Casinos, Estación en la línea férrea de Utrera y celebra fériá el 15 Setiembre.

Osuna. — 7 Ayuntamientos con 29,000 habitantes; su cabeza está situada á unos 78 kilómetros de la capital y cuenta cerca 18,000 almas de población agrícola y manufacturera. Exporta en gran cantidad objetos de esparto y junco. Su origen es antiquísimo y conserva restos de la dominación romana y sarracena, contando entre sus edificios notables la antigua Universidad (hoy Instituto), la Colegiata, el Hospital y otros establecimientos de beneficencia. Tiene Audiencia de lo criminal, 4 Casinos, varios Centros de Instrucción, Estación en la vía férrea de Utrera, y celebra fériá del 13 al 15 Mayo.

San Lucar. — 17 Ayuntamientos con 36,000 habitantes; su cabeza situada á 16 kilómetros de Sevilla, y unida á la misma por vía férrea, cuenta una población de 4,000 almas, cuya puerta llamada del Sol, es recomendable. Celebra fériá el 1.º de Mayo.

Utrera. — 6 Ayuntamientos con 49,500 habitantes; su cabeza está situada á 28

kilómetros de la capital á la que se encuentra unida por la línea férrea de su nombre; cuenta 14,000 almas de población. Tiene magníficos edificios entre los cuales debemos citar el templo de N. S. de la Consolación, el Hospital para hombres llamado de la Resurrección y el de la Misericordia destinado á mujeres. Tiene además varios templos, Conventos de monjas, Hermanitas de la Cruz, Audiencia de lo criminal, Colegios, Casinos, Teatro y Cárcel. Celebra fériás del 5 al 15 Setiembre.

*
**

La *provincia de Huelva* situada al O. de la de Sevilla, está separada de Portugal por el Guadiana. Cortada por Sierra Morena, es menos fecunda en viñas y olivares que la de Sevilla. Su principal riqueza consiste en sus minerales; pero dá buenos higos, naranjas y limones.

La capital de la provincia es HUELVA, puerto de mar en la confluencia de los rios Tinto y Odiel, con unos 13,500 habitantes.

Las principales poblaciones son: *Ara-cena* y *Alájar* en la sierra; *Moguer* ó *Palos* en la costa, de cuyo puerto salió Cristóbal Colón para el descubrimiento del nuevo mundo; *Rio Tinto* con grandes minas de cobre; *Ayamonte*, *Niebla*, *Cartaya*, *Zalamea*, *Isla de Cristina* con grandes pesquerías, etc.

*
**

ESTADÍSTICA PROVINCIAL

HUELVA.—Superficie 10,676 kilómetros cuadrados.

Habitantes.—214,000.

Minas.—De cobre, antimonio, manganeso, etc.

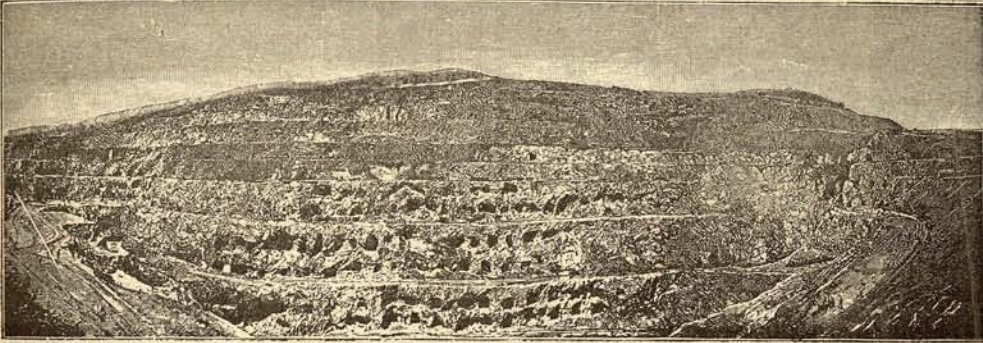
Aguas medicinales.

Agricultura.—Castaños, cerezos, nogales, encinas, cereales, bellotas y buenos pastos; esto y el ganado de cerda constituyen el producto de la parte montuosa de esta provincia. Olivos, viñedos, naranjos, limoneros é higueras llenan la parte baja, ó sea la de la costa. En esta se pescan en abundancia atun, sardina, bonito, merluza, etc., cuyas salazones gozan de merecida fama.

Industria.—La agrícola, algunas fábricas, en la sierra, de tejidos de lana y lino, de tapones, curtidos, etc., y la de

salazones, son las generales de la comarca, pero la principal, y por consiguiente la más importante y rica, es la de la explotación de sus famosas minas de cobre de Rio-tinto, Tharsis y Buitrón, todas con línea férrea particular para la conducción de sus productos que se exportan en cantidades fabulosas para el extranjero, donde van á ser purificados y manipulados para dejar sus mejores rendimientos en manos de aquellos comerciantes ó industriales.

Comercio.—No hay para que decir



RIO TINTO—TRABAJO AL DESCUBIERTO—CRIADERO SUR

que las referidas minas le prestan su mayor fuerza, puesto que este importante ramo de la actividad humana está siempre en relación con la riqueza del país.

Félias.—Los días de Pascua de Pentecostés, Manzanilla; en Agosto las celebra Paterna en los días 29, 30 y 31; en Setiembre durante los días 7, 8, 9, 10 y 11 la capital, el 8 la Palma, Alejas, y Ayamonte, en los días 11, 12 y 13 Higuera; los días 15, 16 y 17 Aracena; en Zalamea la Real y en Gibracoa, el 18, y en Santa Olalla el 30. En Octubre, el 7 Cartaya, el 13, Trigueros; y el 1.º Noviembre, Niebla.

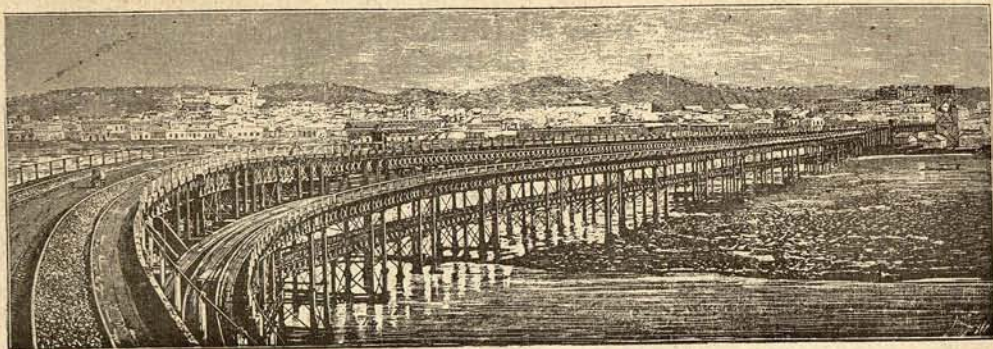
Huelva.—Capital de la provincia de su nombre á orillas del Atlántico frontaliza á Portugal, dista de Madrid 683 ki-

lómetros, uniendo ambas capitales la línea férrea de Madrid á Sevilla; cuenta una población de 13,500 almas. Es puerto de refugio por encontrarse entre la ensenada de la desembocadura de los rios Guadalquivir y Guadiana; sus calles y plazas son despejadas, tiene algunos edificios bastante notables y posee buenos establecimientos de Beneficencia, sin que falten los de Instrucción y recreo. Gobierno Civil, Diputación provincial, Audiencia de lo criminal, Juzgado de primera instancia que comprende 8 Ayuntamientos con 35,500 habitantes, Ayuntamiento, Capitanía del puerto, Juntas del puerto y de sanidad, Asociación de ganaderos, Hospital provincial, Delegación de Hacienda, Administracio-

nes de Aduanas, de Correos y Telégrafos, Instituto de segunda enseñanza, Escuela normal de Maestros y Consulados de Alemania, Bélgica, Brasil, Dinamarca, Estados Unidos, Francia, Gran Bretaña, Italia, Países Bajos, Portugal y República Argentina, Centro obrero de lectura y Económica de amigos del país.

Partidos Judiciales.

Aracena. — 20 Ayuntamientos con 54,500 habitantes; su cabeza dista de la capital unos 90 kilómetros y cuenta 5,700 almas de población agrícola en su mayor parte. Uno de sus principales ele-



MUELLE EMBARCADERO DE LA COMPAÑIA MINERA

mentos de vida es la cria de ganado de cerda.

Ayamonte. — 10 Ayuntamientos con 24,000 habitantes; su cabeza dista de la capital unos 60 kilómetros y cuenta cerca de 6,000 almas de población cuya industria más importante es la pesca, pues es puerto de mar situado á la desembocadura del Guadiana. Sus viejas murallas y su tradición histórica demuestran que en la Edad Media fué plaza fuerte.

Moguer. — 5 Ayuntamientos con 15,000 habitantes; su cabeza dista 23 kilómetros de la capital y 14 de la línea férrea en Niebla, con unas 8,500 almas de población agrícola, manufacturera y pescadora; riega sus campos el rio Tinto; tiene Aduana marítima, y casino, contando entre sus edificios notables el Consistorial de orden dórico.

La Palma. — 11 Ayuntamientos con 36,000 habitantes; su cabeza, situada á 28 kilómetros de la capital á la que se

une por la vía férrea de Sevilla, cuenta más de 5,000 almas de población agrícola. Tiene Hospital, Casinos y Escuelas; celebra ferias los días 8, 9 y 10 de Setiembre.

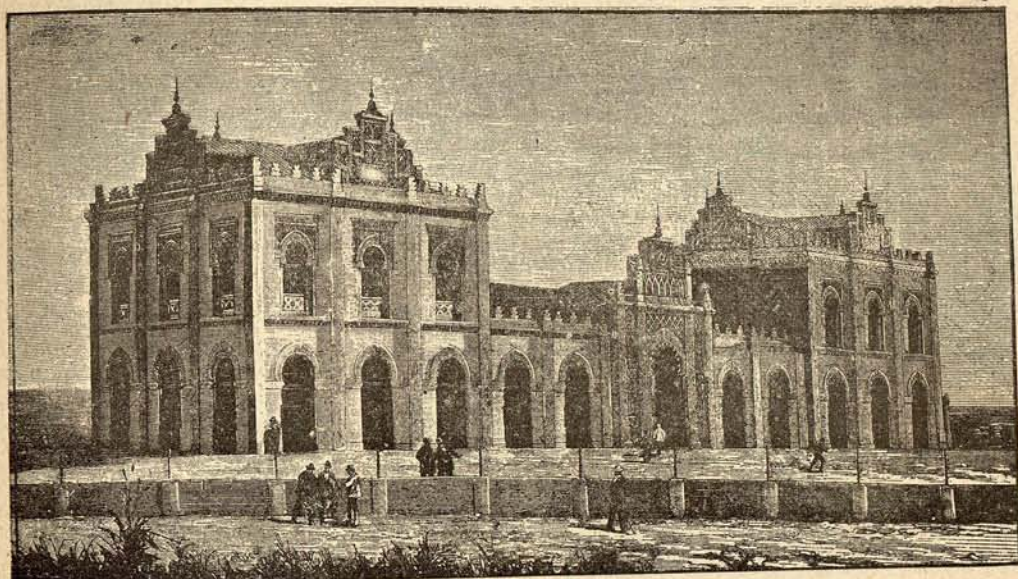
Valverde del Camino. — 13 Ayuntamientos con 44,000 habitantes; su cabeza dista de la capital 8 kilómetros y contiene unas 8,000 almas de población ocupada en la cria de ganados y en algunas manufacturas. Atraviesa su término la línea férrea de Zalamea á S. Juan del Puerto.

*
**

La *provincia de Cádiz* al S. de la de Sevilla, montañosa al E. y bañada por el estrecho de Gibraltar al S., es extremadamente fértil. Produce granos, legumbres y sobre todo vinos que forman su principal riqueza. La capital es CÁDIZ, antigua *Gades*, emporio de riqueza en

otros tiempos, pero debilitada en los presentes por la competencia de Sevilla y Málaga. Se halla situada en la isla de León y es plaza fuerte. Sus habitantes que á principios de este siglo llegaron á 80,000 no alcanzan actualmente á 62,000. En Cádiz se reunieron las primeras Cortes populares que bajo el cañón de los franceses promulgaron la Constitución de 1812. Ha sido tres veces cuna de la Libertad y último baluarte de la Independencia (1812-1820-1868), Cádiz merece

la gratitud de España. Patria de ilustres varones, de Lucio-Cornelio Balbo, de Columela, del geógrafo Pomponio Mela, y en épocas posteriores del general Ricardos y de los grandes oradores Alcalá Galiano, Gonzalez Brabo y Emilio Castelar; es una de las ciudades más cultas del mundo. En su espaciosa bahía, una de las más concurridas del litoral español, hay poblaciones tan interesantes como *San Fernando*, uno de los departamentos marítimos de la nación, con buen obser-



HUELVA—ESTACIÓN DEL FERROCARRIL

vatorio astronómico y 26,000 habitantes, la *Carraca*, arsenal y colegio de marina, *Puerto Real*, comparable por su regularidad á un tablero de ajedrez, *Puerto de Santa María* en la desembocadura del Guadalete con más de 20,000 almas y *Rota*, de cuyas uvas se hace la tintilla.

Las demás poblaciones importantes de la provincia de Cádiz son: *Jerez de la Frontera* á las márgenes del Guadalete con 65,000 habitantes; *Chiclana*, célebre por la batalla ganada á los franceses;

Medina Sidonia por sus antigüedades; *Sanlúcar de Barrameda*, con el puerto de *Bonanza* en la barra del Guadalquivir, y 23,000 moradores, *Arcos de la Frontera* con 15,000; *Grazalema* en la sierra de su nombre; *Olvera*, *Gamena*, *San Roque*, *Vejer*, *Conil*, *Tarifa*, célebre en la historia, y *Algeciras* con 18,000 habitantes.—En las playas de Puerto-Real existen grandes salinas. Las viñas de Jerez producen los mejores y más estimados vinos españoles y las ricas bo-

degas jerezanas son la admiración de cuantos las visitan.

*
**

ESTADÍSTICA PROVINCIAL

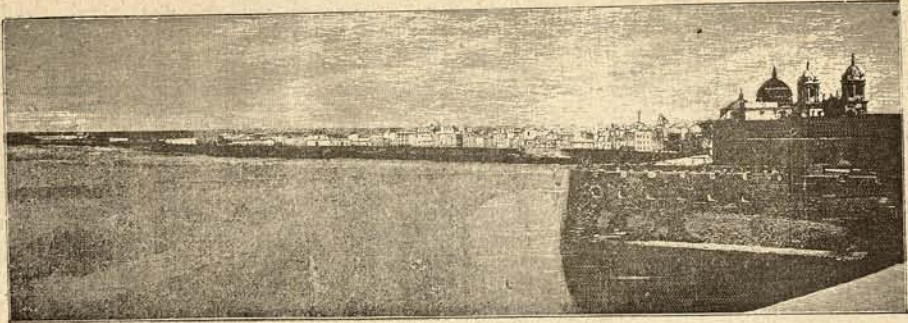
CÁDIZ.—Superficie 7,275 kilómetros cuadrados.

Habitantes.—431,000.

Minas.

Aguas medicinales.—En Chiclana y Paterna.

Agricultura.—Esta provincia es esencialmente mercantil como lo son todos los puertos de mar, sin embargo, encierra en sí la comarca que produce los riquísimos y renombrados vinos de Jerez.



CADIZ

No hay para que decir que la pesca es abundante y exquisita y que de ella se mantienen la mayoría de las clases pobres.

Industria.—Hay fábricas de tejidos, sombreros, curtidos, guantes y jabón; fundiciones de hierro y otras varias industrias de diversas clases, distinguién-



JEREZ

dose particularmente la joyería y ebanistería que están á la altura de las más adelantadas del extranjero.

Comercio.—Es por la situación de su puerto de los más importantes de España, puesto que, hasta hace poco, ha sido

el único por el que se han introducido en la península los riquísimos y abundantes productos de América á Inglaterra, así como ha sido puerto de exportación pa-

ra todas partes de los exquisitos vinos andaluces.

Cádiz.—Capital de la provincia de su nombre, está situada junto al estrecho



CADIZ—LA CATEDRAL

de Gibraltar á 610 kilómetros de Madrid, á cuya población se encuentra unida por la vía férrea del Mediodía, y encierra en su recinto fortificado unas 61,000 almas. Su puerto tiene dos muelles, el de la bahía y el llamado de Sevilla. Posee varios y magníficos edificios

de construcción moderna, entre los que descuella la Catedral, una de las más ricas de España en objetos de religión y arte, el famoso de San Felipe Neri en el cual se reunieron los representantes de España para discutir y dar á la nación el Código fundamental de 1812. Son igual-

mente notables, la cárcel pública, la Aduana y la fábrica de cigarros. Allí fué donde se estableció la primera liga de contribuyentes, cuyo objeto es velar por los intereses de la propiedad, comercio é industria. Tiene tambien el Archivo de Indias y de Protocolos, los Asilos de la Infancia, de Incurables y de Alfonso XII. Bibliotecas públicas, Provincial, del Obispado y de Amigos del País; Casas de Expósitos y de Locos, Hospicio, ocho Cuarteles, cuatro Hospitales, dos Teatros, un Circo, Plaza de Toros, Reñidero de gallos, Hipódromo, gran número de fábricas de diversos objetos y grandes depósitos de artículos de comercio, muy especialmente de vinos generosos. Capitanía general marítima del departamento, Gobierno civil, Juntas de Agricultura, Industria y Comercio, de Sanidad, y de Corredores; Diputación provincial, Ayuntamiento, Administración militar, Comandancia de Guardia Civil, Junta de Pescas, depósito hidrográfico, Faro, situado en la isleta de San Sebastian, Sanidad marítima, Obispado sufragáneo de Sevilla; dos Juzgados de primera instancia denominados de San Antonio y de Santa Cruz, Delegación de Hacienda, Giro mútuo, Aduana, Correos, Telégrafos, Sociedad Económica, Asociación de Ganaderos, Beneficencia provincial, Junta de Damas, Casas: Matriz de expósitos, Viudas de San Juan y San Pablo, Manicomio, Instrucción pública, Seminario, Colegio de Santa Cruz en la catedral antigua, Escuela Especial de Bellas Artes, Estudios superiores, Facultad de Medicina y Cirujía de la Universidad literaria de Sevilla, Institutos; Provincial de segunda enseñanza y de Música; Escuela Normal superior de Maestros y Maestras, de Párvulos, públicas de niños y niñas, Católicas, de las Hijas de la Inmaculada Concepción y Nocturnas. Academias: Gaditana, Nacional de Medicina. Consu-

lados: de Alemania, Austria-Hungría, Bélgica, Bolivia, Brasil, Costa Rica, Dinamarca, Estados- Unidos, Colombia, Francia, Gran Bretaña, Grecia, Guatemala, Honduras, Italia, Méjico, Mónaco, Nicaragua, Países-Bajos, Paraguay, Portugal, República Argentina, República Dominicana, Rusia, San Salvador, Santo Domingo, Suecia y Noruega, Turquía, Uruguay y Venezuela.

Partidos Judiciales

Algeciras.—2 Ayuntamientos con 22,500 habitantes; su cabeza dista de la capital unos 100 kilómetros por la parte de tierra y 8 de Gibraltar; contiene unas 12,000 almas. Es puerto abierto dependiente del departamento de Cádiz. Tiene 2 buenos cuarteles, iglesia y suntuosas capillas y paseos, con un renombrado acueducto que surte de agua la población. Es una de las más industriosas de Andalucía; tiene varios establecimientos de instrucción, casino, catés, etc., y celebra férias en el primer domingo de Junio. Á 5 kilómetros de la población existen los baños de Fuensanta.

Agregado al Partido de Algeciras y en el territorio de Marruecos, á unos 100 kilómetros de Cádiz se encuentra

Ceuta.—Plaza fuerte, Presidio mayor de la Nación y Obispado sufragáneo de la Metropolitana de Sevilla. Esta Plaza ha sido codiciada por varias naciones y pertenece á España definitivamente desde 1668 en virtud de un tratado suscrito en Lisboa. Tiene una población de 10,500 almas.

Arcos de la Frontera.—6 Ayuntamientos con 35,000 habitantes; su cabeza dista de la capital 50 kilómetros y contiene una población de 14,500 almas. Tiene varios edificios notables entre los que se distinguen las iglesias de Santa María y de San Pedro y los palacios del

duque de Osuna y del conde del Águila. Posee un importante pósito público cuyos rendimientos se destinan á socorrer los labradores pobres. Es población agrícola, si bien no deja de tener su parte industrial. Celebra una importante feria de ganados los días 17, 18 y 19 de Setiembre.

Chiclana de la Frontera.—3 Ayuntamientos con unos 28,000 habitantes; su cabeza está situada á 22 kilómetros de la Capital y contiene 11,500 almas de población. Es agrícola por excelencia si bien las industrias necesarias en toda población importante están á buena altura; su principal elemento de vida mercantil es la exportación de vinos. Tiene Teatro, Círculo, Colegio y posee un buen manantial de aguas clorurado-sódicas sulfurosas abierto desde 1.º Junio á 30 Octubre. Celebra una feria de bastante importancia en 13 de Junio.

A unos 17 kilómetros de Chiclana existe la importante y antigua población marinera de *Coml* que cuenta unas 6,000 almas y cosecha trigo, cebada, etc. Á 22 kilómetros de Chiclana se encuentra *Vejar de la Frontera*, población de 11,000 habitantes; situada en la costa del Océano. Es población bellísima por su espléndida vegetación y sus flores y rica por sus frutos y ganados. Celebra ferias en 11 y 12 de abril.

Grazalema. — 5 Ayuntamientos con 19,500 habitantes; su cabeza dista de la capital unos 95 kilómetros y tiene más de 9,000 almas de población, siendo agrícola é industrial á la vez; su comercio de vinos es importante; tiene la enseñanza á buena altura y cuenta buenos centros de reunion y esparcimiento.

Jerez de la Frontera.—Importantísima y rica ciudad de 56,000 habitantes de población, y por sus méritos de remotos tiempos ostenta los títulos de Muy Noble y Muy Leal. Cabeza del partido judicial

de su nombre dependiendo en lo militar de la comandancia general de Cádiz y en lo eclesiástico del Arzobispado de Sevilla. Su aspecto es el de una capital de primer orden con buenas calles embellecidas por naranjos y otros árboles, algunas de ellas. Entre sus edificios notables debe mencionarse su antiguo Consistorio, varias iglesias, el Alcázar, el famoso monasterio de la Cartuja, en el cual se encuentra hoy el primer depósito de caballos de remonta. Tiene Hospitales, casas de Asilo, de Huérfanos, de Expósitos, Hermanitas, Monte de Piedad, un buen Instituto, Biblioteca, 13 escuelas públicas é infinidad de particulares. Sus famosas bodegas son las más renombradas de España y no hay que negar que lo merecen así por su riqueza como por su grandiosidad é importancia, pues las hay que tienen empleados en sus manipulaciones más de 300 trabajadores. Ayuntamiento, Comandancia militar, Administraciones de Rentas, de Aduanas, de Loterías, Correos y Telégrafos, Academia de Bellas Artes, Consulados de Alemania, Brasil, Suecia y Noruega, Austria, Bélgica, Dinamarca, Estados-Unidos, Francia, Gran Bretaña, Honduras, Italia, Portugal y Turquía.

Está unida á Sevilla y Sanlúcar por vía-férrea.

Medina-Sidonia. — 3 Ayuntamientos con 25,000 habitantes; su cabeza dista de la capital 33 kilómetros y encierra su población más de 12,000 almas. Su riqueza principal estriba en ganadería y caza mayor; tiene algunas fábricas de los artículos más comunes. Celebra ferias en Mayo y Setiembre; tiene buenos establecimientos de instrucción y dos Círculos de recreo. Á 16 kilómetros de Medina se encuentra la importante población de Alcalá de los Gazules de más de 9,000 almas, la cual posee buenos Hospitales,

Iglesia, Círculo de recreo y buenas escuelas públicas y particulares.

Olivera.—8 Ayuntamientos y 28,500 habitantes; su cabeza dista de la capital 125 kilómetros y 15 de la Estación de Moron. Dominando la población conserva un suntuoso castillo árabe implantado sobre un monstruoso peñasco de mármol. Tiene una buena iglesia parroquial y otros edificios notables, 3 Casinos, 2 cafés y varios establecimientos de instrucción.

Puerto de Santa María.—3 Ayuntamientos con 36,500 habitantes, su cabeza está situada á la distancia de 11 kilómetros por mar y 33 por tierra de la capital y encierra aproximadamente veinte mil almas. Tiene muy buenos edificios y bellos paseos, Aduana, Teatro y su renombrada Plaza de Toros. La elaboración de vinos es su principal industria, no obstante lo cual existen otras varias que nada tienen de atrasadas; tiene Academia filarmónica, 2 Casinos, 3 Círculos, va-



CADIZ—PLAZA DE TOROS DEL PUERTO DE SANTA MARÍA

rios establecimientos de Instrucción y está unida por ferro-carril á Sevilla, Cádiz y Jerez.

San Fernando.—(Isla de Leon) Departamento Marítimo situado á 11 kilómetros de Cádiz, con una población de 26,600 almas. Tiene Arsenal, Cuarteles, Colegio naval y su célebre Observatorio astronómico á la altura de los primeros de Europa. Es plaza fuerte así por la naturaleza como por el arte. Su comercio es importantísimo. Es Capitanía General del

departamento, y además de varios centros de instrucción civil y militar, tiene otros muy importantes de instrucción y recreo; está unida á Cádiz por ferro-carril.

San Lúcar de Barrameda.—3 Ayuntamientos con más de 29,000 habitantes; su cabeza está situada á orillas del Guadalquivir á 50 kilómetros de la capital y unida á la misma por vía férrea; su población es de 22,000 almas. Es de fundación antiquísima y fué residencia señorial de Guzman el Bueno. Tiene buenas

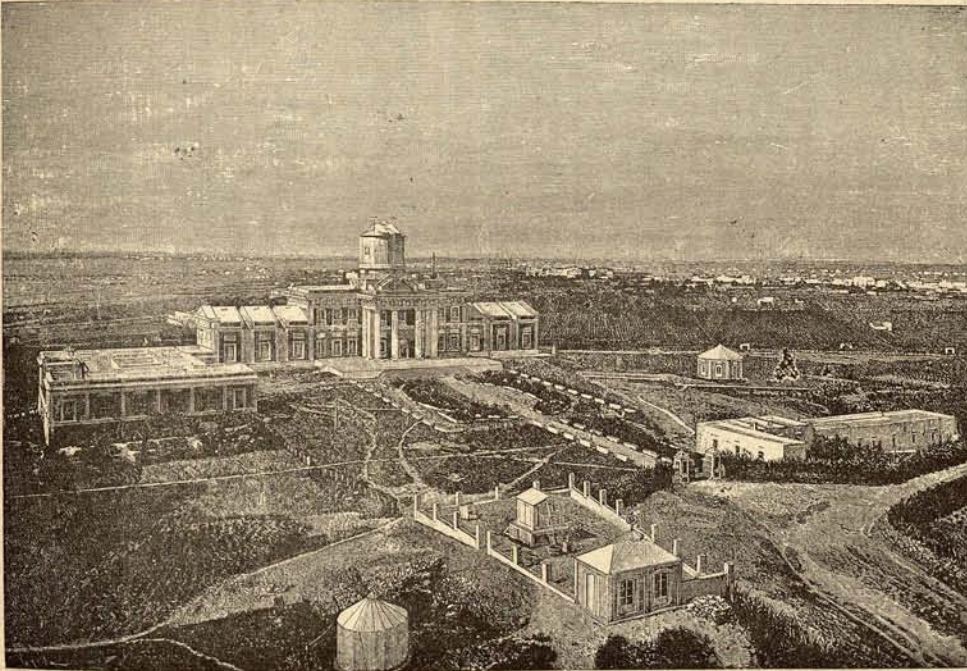
calles y paseos y cuenta entre sus edificios el moderno palacio de los duques de Montpensier. También, como en casi toda la comarca, consiste su principal industria en la elaboración de vinos. Posee un buen Hospital, Casa de Expósitos, Asilo de Mendicidad, varias escuelas y Círculo y Casino.

San Roque.—5 Ayuntamientos y 31,000 habitantes; su cabeza dista 95 kilómetros de Cádiz y encierra una población de 8,500 almas. Es el punto estratégico del

Campo de Gibraltar. Tiene varios establecimientos benéficos, Cuarteles, Plaza de Toros y celebra fiera anual el primer domingo de Agosto.

*
**

La *provincia de Jaén* situada al E. de la de Córdoba, se halla rodeada de montes excepto al poniente. Riéganla el Guadalquivir, el Jándula y otros rios. Es muy fértil, poblada de bosques, árboles



SAN FERNANDO—INSTITUTO Y OBSERVATORIO

y arbustos, y abundante en minas. Su capital JAÉN, que lo fué en la edad média de un reino árabe; cuenta hoy 22,000 moradores.

Las ciudades ó pueblos más importantes son *Úbeda, Baeza, Andújar, Lináres, la Carolina, Márton, Cazorra, Vilches, Bailén, Menjíbar* y otros, en todos los cuales existen recuerdos históricos de las

guerras nacionales. En los campos de Bailén rindió sus armas el ejército mandado por Dupont al que capitaneaba Castaños; en Menjíbar se riñó combate rudo entre soldados franceses y españoles; cerca de la Carolina se halla el campo de la famosa batalla de *las Navas de Tolosa*; en Despeñaperros existen los recuerdos del conde de las Navas, los Me-

rinos y otros guerrilleros; en los lindes de esta provincia con la de Ciudad Real tuvo lugar la *acción de San Andres*, cerca de la ermita de este nombre, entre los guerrilleros federales y las tropas del rey Don Amadeo. Cada pueblo, cada monte, cada valle de la montuosa provincia de Jaen es testimonio perenne de combates antiguos ó modernos en la interminable serie de guerras nacionales ó civiles que han ensangrentado el suelo español. La más importante y rica población de esta

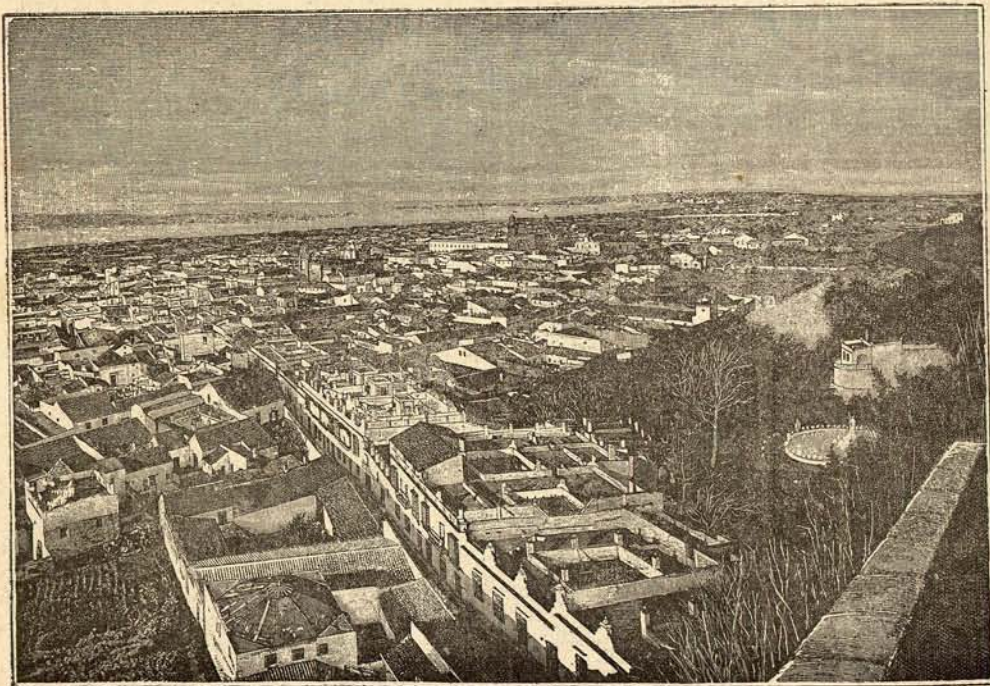
provincia es Lináres cuyos moradores son unos 40,000. Existen en su término abundantes minas explotadas por extranjeros en su mayor parte.

*
**

ESTADÍSTICA PROVINCIAL

JAÉN.—Superficie, 13,426 kilómetros cuadrados.

Habitantes.—429,000.



VISTA DE SAN LUCAR DE BARRAMEDA DESDE LA TORRE DEL VIGÍA

Minas.—De plomo, cobre, hierro y buenas salinas.

Aguas medicinales.—Frailes la Rivera, Fuente Alamo, Jabalcuz, La Salvadora, Marmolejo y Martos.

Agricultura.—Sus principales productos son aceite, vino, trigo, cebada, garbanzos, anís, legumbres y hortalizas de

todas clases; produce buenas maderas de construcción, riquísimos y abundantes pastos, con los que alimenta gran número de cabezas de ganado de todas clases, distinguiéndose el caballo en Ubeda y el de cerda de Javalquinto.

Industria.—La principal de la comarca es la minera perfectamente explotada

en Linares, Santa Elena, Motizon, La Carolina, etc. Tiene, sin embargo, su buena parte agrícola, algunas fábricas de tejidos, aguardiente, harinas, curtidos, loza.

Comercio.—El de importación está reducido á las pocas necesidades de un país templado y frugal; en cambio el de exportación es muy importante por los grandes rendimientos de sus minas, de manera que, si todo el beneficio quedase en la provincia, puede decirse que sería la más rica de España.

Férias.—Mayo 3, La Carolina; 18 Baeza; agosto 14, Villacarrillo, y el 15 Jaen; Setiembre 8 Noalejo; 20 Andujar; 29 Ubeda; octubre 18, la capital.

Jaen.—Capital de la provincia de su nombre, situada entre Granada y Córdoba á 450 kilómetros de Madrid; población, 22,000 almas. La mayor parte de sus edificios son de moderna construcción, y entre los antiguos merece citarse la Catedral, levantada sobre el solar que ocupó la mezquita mahometana. Tiene dos Hospicios, Hospital, Casa de Maternidad, Instituto, Cárcel, tres Casinos y Teatro. A pesar de ser agrícola en su mayoría, tiene, entre otras industrias, fábricas de aceite, jabón, harina, papel, ladrillos, hilados de lana y tejidos de cáñamo y lino. A unos 6 kilómetros de la población se encuentran los baños de Jabalcuz, de aguas termales salinas, abiertos oficialmente del 24 Junio al 30 setiembre; Gobiernos civil y militar, Obispado, Diputación provincial, Audiencia de lo criminal, Juzgado de primera instancia en el que van comprendidos 5 Ayuntamientos con 34,000 habitantes; Delegación de Hacienda, Correos, Telégrafos, Ayuntamiento, Asociación de Ganaderos, Juntas de Agricultura, de Instrucción y de Beneficencia, Escuela Normal de maestros, de dibujo, del Hospicio, de la Sociedad de Amigos del País, etc.

Partidos Judiciales.

Alcalá la Real.—4 Ayuntamientos con 33,200 habitantes; dista 39 kilómetros de la capital, contando 16,000 almas de población agrícola. Casino y otros Círculos de recreo, Centros de beneficencia é Instrucción y dos conventos de religiosas.

Andújar.—11 Ayuntamientos con 35,500 habitantes; dista de la capital 33 kilómetros y encierra unas 12,000 almas de población agrícola y manufacturera; es famosa por sus alcazarras y loza pintada. Tiene plaza de toros, Hospital, Casa de Ayuntamiento y Maternidad, otros varios establecimientos benéficos y de instrucción. Férias 25 abril y 8 Setiembre. A 6 kilómetros de la población existen los baños de Puente de la Encina. Estación en la línea férrea de Córdoba á Sevilla.

Baeza.—7 Ayuntamientos con 27,000 habitantes; dista de la capital 39 kilómetros y cuenta 13,500 almas de población agrícola y manufacturera. Instituto de segunda enseñanza, Hospital, Casa de Maternidad, Catedral, Seminario conciliar, varias Escuelas y Casinos, dos Teatros, una plaza de toros, un Hipódromo. Celebra feria anual el 18 mayo y tiene estación en la línea férrea de Madrid á Sevilla.

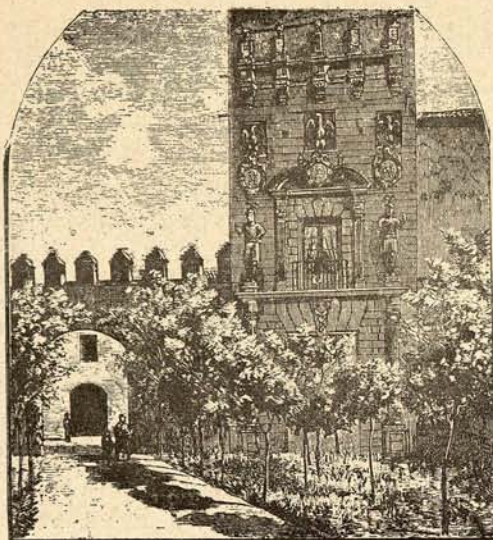
La Carolina.—10 Ayuntamientos con 31,500 habitantes; su cabeza dista de la capital 56 kilómetros, y cuenta 6,500 almas de población. Casino y escuelas públicas; celebra férias anuales del 5 al 8 mayo.

Cazorla.—8 Ayuntamientos con 27,300 habitantes; dista 67 kilómetros de la capital, cuenta una población agrícola de 6,700 moradores; su principal riqueza son las maderas de construcción. Tiene casinos y escuelas. Férias 18 al 21 setiembre.

Huelma.—9 Ayuntamientos con 20,500 habitantes; dista 33 kilómetros de la capital, cuenta una población agrícola de más de 4,000 almas.

Linares.—1 Ayuntamiento con 31,200 habitantes de población; situada á 22 kilómetros de la capital, y de poca impor-

tancia hasta mediados del presente siglo en que comenzó la explotación de sus ricas minas de plomo argentífero, cuya riqueza, aumentando diariamente sus habitantes y mejorando sus condiciones, ha hecho de Linares una de las principales poblaciones de la península. Son de no-



ANDUJAR—CASA DE LOS NIÑOS DE DON GOMEZ

tar entre sus edificios, las Casas Consistoriales, de la Moneda (en tiempos de Felipe IV), de la Munición, el Pósito, el ex-convento de San Juan de Dios, y las del Sr. Villanueva y marqués de Linares. Tiene además, un buen paseo público. Círculos de recreo, Teatro, plaza de toros y estación en la vía férrea de Madrid á Córdoba y Sevilla.

Mancha Real.—9 Ayuntamientos con 26,500 habitantes; población agrícola de unas 6,000 almas, situada á 11 kilómetros de la capital, celebra una fiera importante del 7 al 9 de octubre.

Martos.—9 Ayuntamientos con 47,000 habitantes; dista 25 kilómetros de la capital, cuenta unas 15,000 almas de población agrícola. Tiene escuelas y casi-

no. En sus inmediaciones existen los baños de su nombre, abiertos oficialmente del 10 de Junio al 10 de Octubre.

Siles.—11 Ayuntamientos con 25,000 habitantes; dista 120 kilómetros de la capital, y cuenta más de 3,000 almas de población agrícola. La principal riqueza de este término consiste en sus maderas de pino. Hospital, Escuelas y Casino.

Ubeda.—6 Ayuntamientos con 31,500 habitantes; dista 40 kilómetros de la capital, contiene unas 1,800 almas de población agrícola y manufacturera. Tiene varios edificios notables, un Colegio de PP. Escolapios y otros establecimientos de instrucción, Casino, Cafés, Teatro y plaza de toros. Fiera, días Corpus y 29 setiembre.

Villacarrillo.—9 Ayuntamientos con 34,500 habitantes; población agrícola y manufacturera de más de 8,000 almas, dista de la capital unos 85 kilómetros; su producción principal es de cereales y aceite. La instrucción no está descuidada, la beneficencia cuenta con un hospital inservible, y el comercio celebra feria el 14 Setiembre.

*
**

Las tres provincias restantes de Andalucía que son las de *Granada*, *Almería* y *Málaga*, componían al S. de la península el antiguo REINO DE GRANADA, último asiento de los musulmanes en la Europa Occidental.

La *provincia de Granada* es montañosa y encierra las mayores alturas de la península, como el pico de Muley-Hacem y el picacho de Veleta de que ya se ha dado cuenta. Los valles de la provincia son de una fertilidad y hermosura ejem-



GRANADA - LA ALHAMBRA

plar; sus montañas tienen minas de cobre, plomo y antimonio; las costas son escarpadas, rocosas y exentas de puertos. Su capital GRANADA, ocupa una espaciosa y fertilísima vega regada por el Genil, con 75,000 habitantes.

Granada, junto al poético Darro y cerca del Genil que fecundiza la vega, es una ciudad más oriental que europea. Sus templos, sus edificios, sus calles y sus plazas están impregnados de reminiscencias árabes, y á la sombra de sus arboledas, entre sus laureles y naranjos, evoca fácilmente la imaginación el fantástico recuerdo de los Zegríes y Abencerrajes. Pero el monumento capital, la

gran maravilla de Granada es el palacio de *la Alhambra* que se halla próximo á hundirse en ruinas. Sus columnas, esculturas, mosaicos, arabescos, escalinatas, fuentes, patios y jardines hacen disculpables las lágrimas que vertió Boabdil al perder para siempre tan mágico paraíso.

Las cumbres de la sierra en cuya falda se asienta la oriental Granada, se hallan constantemente cubiertas de nieve.

Las poblaciones de mayor importancia de la provincia son *Santa Fé*, antiguo campamento de los sitiadores de Granada; *Alhama de la Sierra*, con baños termales, siendo la ciudad más elevada de Europa; *Guadix*, junto al río de su nom-

bre; *Loja*, patria del general Narváez, con alguna industria y 20,000 habitantes; *Baza* con 14,000; *Orgiva* con mineral de plomo; *Albuñol* que exporta pasas, algodón y azúcar; *Motril*, en la costa, que comercia en ron, azúcar, algodón y seda; *Almuñécar*, *Montefrío*, *Lanjarón*, etc.

*
**

ESTADÍSTICA PROVINCIAL

GRANADA.—Superficie, 12,787 kilómetros cuadrados.

Habitantes.—482,000.

Minas.—De cobre, hierro, plomo, azufre y salinas en Mala y Loja.

Aguas medicinales.—Alhama Alicun, Graena, Lanjaron, Mala, Sierra-Elvira y Zújar.

Agricultura.—Riquísima, á causa de la fecundía del suelo; produce en abundancia, cereales, aceite, vino, legumbres, hortalizas de todas clases, pasas, higos, almendras, cáñamo, seda, lino, caña de azúcar y buen número de plantas medicinales, ganados de toda especie y caza y pesca en gran cantidad.

Industria.—La fabricación del azúcar en los ingenios de Almuñécar, Motril y Salobreña, son notables por la perfección y pureza de sus productos; teje también seda, lana, lino y cáñamo; tiene fábricas de curtidos, azufre, pólvora, fundiciones de metales, molinos de harina, aceite, y papel, etc.

Comercio.—Su exportación consiste en naranjas, limones y otros varios frutos, aceites de olivas y linaza, vinos, aguardientes, higos, etcétera, é importa tejidos finos de lana, hilo y algodón, perfumería, quincalla y frutos coloniales.

Férias.—En 25 agosto, Loja; setiembre, el 8, Baza, el 24, Guadix y el 29 Orgiva; Ugijar, el 6 octubre y el 15 del propio mes, Motril.

Granada.—Capital de la provincia de su nombre, situada entre el Genil y el Darro en la falda septentrional de Sierra-Nevada, dista de Madrid 690 kilómetros y cuenta una población de 75,000 almas. Es una de las ciudades más notables de España por sus monumentos y recuerdos históricos, descollando entre estos la toma de la ciudad, último baluarte de los sarracenos, por Isabel de Castilla y Fernando de Aragon, y entre aquellos, la famosísima Alhambra, maravilloso palacio árabe cuya fama alcanza á todas partes. Guarda todavía el aspecto peculiar á las ciudades moriscas, sobre todo en su parte antigua en que sus calles estrechas y tortuosas, no han sufrido apenas modificación. Su Catedral levantada en los tiempos de Felipe II es notabilísima, así como lo son también los palacios de Carlos V y del Generalife. Tiene buenas casas de construcción moderna, paseos, plazas y bellas fuentes, varios establecimientos de beneficencia, de instrucción y de recreo; Universidad, Seminario conciliar, Instituto de segunda enseñanza, Arzobispado, Capitanía General, Audiencia territorial. Cosecha en sus alrededores, productos agrícolas de todas clases cuyos sobrantes exporta, siendo su industria de bastante importancia relativa. Tiene Gobierno civil y Militar, Diputación provincial, tres partidos judiciales de primera instancia que abarcan 29 Ayuntamientos con unos 108,000 habitantes; Presidio, Cárcel Delegación de Hacienda, Loterías, Correos, Telégrafos, Asociaciones de Ganaderos y de Instrucción pública, Escuela normal de maestros, y Consulados de Alemania, Bélgica, Brasil, Estados-Unidos, Francia, Gran Bretaña, Italia, Méjico, Países-Bajos, Portugal y República Argentina.

Partidos Judiciales.

Albuñol.—12 Ayuntamientos con 28,500 habitantes; su cabeza dista de la capital 72 kilómetros y cuenta 9,000 almas de población activa y laboriosa. Embarca vino, pasa y almendra; tiene Audiencia de lo criminal y celebra fériás los días 17, 18 y 19 de octubre.

Alhama.—12 Ayuntamientos con 18,500 habitantes; su cabeza dista unos 40 kilómetros de la capital y cuenta cerca 8000 almas de población. Desde el tiempo de los romanos, goza esta localidad de gran nombradía por sus famosos baños. Tiene buenos edificios entre los cuales son de notar la iglesia mayor, de construcción gótica, y que sirvió de mezquita á los árabes durante su dominación, otras iglesias y el hospital, fundado por los Reyes católicos. La población, antigua y moderna, está erigida á derecha é izquierda de una gran peña por cuyo centro atraviesa el rio Alhama. Tiene buenos establecimientos públicos y benéficos para los bañistas, círculos, teatro, etc. Celebra fèria durante los días 8, 9 y 10 de Setiembre.

La estación férrea más próxima es Archidona.

Baza.—7 Ayuntamientos con 35,000 habitantes; su cabeza dista de la capital 90 kilómetros y cuenta 13,000 almas de población. Su origen es antiquísimo, mereciendo especial mención, entre sus edificios mas notables, la iglesia gótica levantada por Recaredo I para Catedral. La agricultura es su principal elemento de vida. Tiene Seminario Conciliar, Hospitales, casas de beneficencia y expósitos, dos casinos, y celebra fèrias el 8 de Setiembre.

Guadix.—33 Ayuntamientos con 47,000 habitantes; su cabeza está situada á 50

kilómetros de la capital y tiene cerca 12,000 almas de población. Su origen data de los romanos, aun cuando sus edificaciones son casi todas de moderna y elegante construcción; sin embargo conserva algunos monumentos entre los cuales descuella su bellísima catedral y cuatro iglesias parroquiales. La parte pobre de sus moradores vive en cuevas, y el estado de su instrucción es bastante lamentable; no obstante, tiene Obispo sufragáneo de la metropolitana de Granada, y seminario.

Huescar.—6 Ayuntamientos con 26,200 habitantes; su cabeza dista unos 110 kilómetros de la capital y cuenta unas 8,000 almas de población totalmente agrícola; tiene dos iglesias, seis hermitas, un Convento, Hospital, Cárcel, Casinos, Teatro y mucha agua.

Iznallos.—16 Ayuntamientos con 23,500 habitantes; su cabeza dista 28 kilómetros de la capital y contiene más de 3,000 almas de población agrícola. Celebra fèria el 1.º de Setiembre.

Loja.—6 Ayuntamientos con 31,500 habitantes; su cabeza, población de unas 18,000 almas, dista 50 kilómetros de la capital á la que está enlazada por la vía férrea de Córdoba. Es de fundación antiquísima, cuenta cuatro iglesias muy notables, entre sus muchos y buenos edificios, siendo la agricultura su principal ocupación. Celebra fèrias de ganado los días 4, 5 y 6 de Junio y los 28, 29 y 30 de Agosto.

Montefrío.—2 Ayuntamientos con 18,300 habitantes; su cabeza está situada á 38 kilómetros de la capital y cuenta unas 10,500 almas de población agrícola en su mayor parte, si bien cuenta con algunos telares para tejidos comunes de lana y algodón, y alguna otra industria poco importante; sus principales productos son garbanzos y cereales, etc. Posee un buen Hospital, Cárcel, etc., y celebra

su fiera en los días 17, 18 y 19 de Septiembre.

Motril.—14 Ayuntamientos con 49,000 habitantes; su cabeza, puerto de mar, dista 40 kilómetros de la capital, encierra 16,500 almas de población agrícola y manufacturera; su principal producto son los vinos que exporta en gran cantidad, el azúcar; y en tiempos no lejanos, algodón de clase superior. Tiene Centros de instrucción y recreo, y celebra fiera el 15 de Octubre.

Orgiva.—30 Ayuntamientos con 28,700 habitantes; su cabeza dista 50 kilómetros de la capital y contiene cerca 5,000 almas de población ocupada casi por completo en la explotación de sus ricas minas de plomo. Tiene Iglesia, Casino y Escuela.

Santa Fé.—18 Ayuntamientos con 29,000 habitantes; su cabeza dista 88 kilómetros de la capital y contiene 3000 almas de población agrícola; celebra una importante fiera de ganados los días 7, 8



MÁLAGA

y 9 de Octubre. Tiene un círculo recreativo llamado Liceo y dos Casinos.

*
**

La *provincia de Málaga* es quebrada y se explotan en ella el plomo, el hierro y los mármoles. En toda su extensión está poblada de limoneros, naranjos y palmeras, dándose todas las plantas y frutos de la zona tórrida. Sin embargo la riqueza más importante del país consiste en la exportación de vinos, uvas y pasas. La capital de la provincia es MÁLAGA situada en la costa del Mediterráneo con her-

mosos muelles, gran concurrencia de buques y 116,000 moradores. Contiene Málaga muy buenos edificios, deliciosos paseos, industria progresiva y comercio importante.

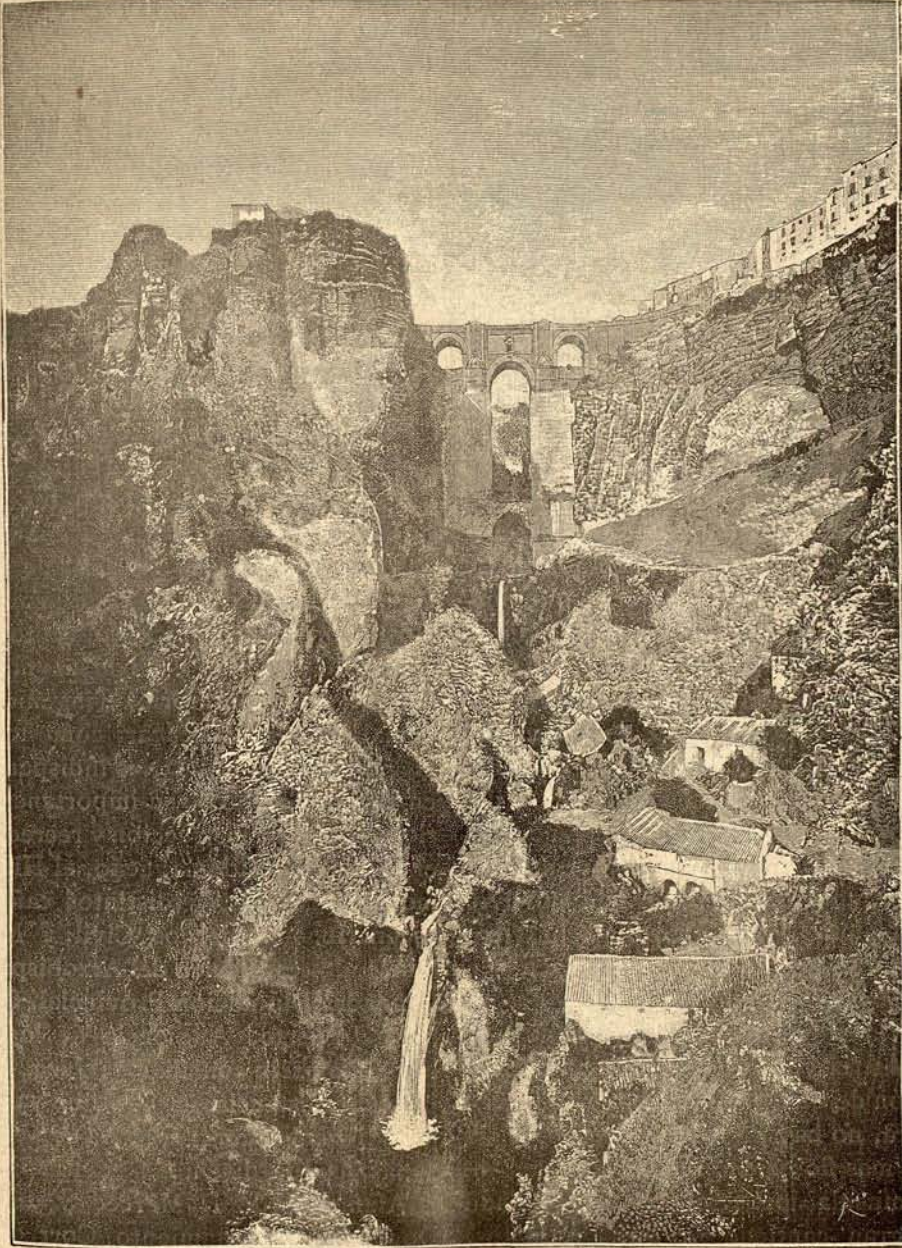
Las poblaciones más notables de la provincia son *Velez Málaga*, con 17,000 habitantes, mucho comercio y fábricas de azúcar; *Torrox*, con la misma industria; *Marbella*, con minerales, fábricas y pesquerías; *Estepona* con 9,000 habitantes; *Ronda*, en la serranía, notable por el profundo *tajo de Ronda*, (barranco pintoresco por cuyo fondo corre el Guadiaro) con 20,000 moradores; *Antequera* con 30,000, fábricas de bayetas y algunas

otras industrias; *Alora, Coin, Archidona,*
etc.

ESTADÍSTICA PROVINCIAL

MÁLAGA.—Superficie 7,313 kilóme-
tros cuadrados.

★
★ ★



RONDA—LAS TRES CASCADAS DEL TAJO

Habitantes, 508,000.

Minas. — Hierro, plomo, níquel, cobre y amianto.

Aguas Medicinales.—Carratraca, Fuente Amargosa y Vilo.

Agricultura.—Su fértil terreno, cultivado con inteligencia, produce abundantes y exquisitas frutas de todas clases, sobresaliendo la naranja y el limón que exporta en gran cantidad y á buenos precios para el interior y el extranjero, al igual de sus renombrados vinos y rica pasa; produce también cereales de todas clases y en gran cantidad la caña de azúcar.

Industria.—Se encuentra á grande altura así la manufacturera como la agrícola, puesto que, al par que la elaboración de los ricos productos de su suelo, alimenta gran número de fábricas de harina, azúcar, aguardiente, licores, gaseosas y cervezas, jabón, almidón, curtidos, pastas y conservas; con auxilio de algunos productos y materias que importa de otros países, sostiene digna competencia con sus tejidos de cáñamo, lino, algodón, fieltros, pianos, abanicos, chocolates y otras manufacturas de diversas clases, naturales en una comarca activa y amiga de comodidades y del buen gusto. Sostiene, así mismo, con los productos de sus minas y canteras, hornos, fundiciones y fábricas de hierro, acero, plomo, yeso, ladrillo, cal, albañal, cremor, etc.

Comercio. — Dada la fertilidad de su suelo, la riqueza y adelantamientos de su industria y las diversas vías de comunicación de que puede disponer por mar y tierra, no hay para que decir que es de los mas florecientes y productivos de la península, pues si exporta y vende bien gran cantidad de sus productos, importa al mismo tiempo cuantos artículos y frutos exquisitos y delicados puede desear la comodidad, el buen gusto y

aun el capricho de una comarca que, á la vez que trabajadora, es rica, espléndida y sibarítica.

Férias.—El 8 de Setiembre la capital y en diversas fechas Antequera, Alora, Coin, Campillos, Cañete, Estepona, Archidona, Ronda, Colmenar, Velez, Marbella y otras.

Málaga.—Capital de la provincia de su nombre, situada á orillas del Mediterráneo, con un puerto de los mas concurridos y cercada por la parte de tierra de vejetación tropical. Dista de Madrid, á la que está enlazada por la vía férrea de Córdoba, 480 kilómetros y cuenta aproximadamente una población de 116,000 habitantes. Entre sus edificios de antigua y moderna construcción son dignos de notarse el Palacio episcopal, el Asilo de Hermanitas, el Teatro Cervantes, la Aduana, el Mercado de Alfonso XII y la Plaza de Toros. Tiene buenos paseos, cafés, fondas y casas de baños, Casas de Expósitos, Hospital provincial, Hospicio, diez ó doce conventos, tres Casas de socorro y diversas fábricas, fundiciones, laboratorios é ingenios para la elaboración del azúcar, como también las muchísimas industrias indispensables en una población de su importancia. Varios centros de instrucción y recreo como el Mercantil, el Malagueño, el Hipódromo, tres Teatros, y distintos cafés con escenario.—Gobiernos Civil y Militar, Obispado sufragáneo del Arzobispado de Granada, Diputación Provincial, Capitanía del Puerto, Audiencia de lo criminal, Seminario conciliar, 3 Juzgados de primera instancia en los que van comprendidos 8 Ayuntamientos con 132,500 almas, cuyos distritos se denominan de la Alameda, de la Merced y de Santo Domingo; Ayuntamiento, Correos, Telégrafos, Delegación de Hacienda, Aduana, Asociación de ganaderos, Escuela de Bellas Artes, Instituto de segunda ense-

ñanza, escuela normal de Maestros y de Maestras, Junta de Instrucción Pública, (14 profesores). Consulados de Alemania, Austria-Hungría, Bélgica, Brasil, Costa Rica, Chile, Dinamarca, Estados Unidos, Francia, Gran Bretaña, Grecia, Guatemala, Honduras, Italia, Mónaco, Nicaragua, Países Bajos, Paraguay, Portugal, República Argentina, República Dominicana, Rusia, Sajonia, Santo Domingo, Suecia y Noruega, Turquía, Uruguay y Venezuela.

Partidos Judiciales

Alora.—6 Ayuntamientos con 34,200 habitantes; su cabeza situada á 28 kilómetros de la capital y unida á la misma por la línea férrea de Córdoba, cuenta unas 10,000 almas de población agrícola y manufacturera. Conserva algunos restos de sus fortificaciones de la Edad Media, y entre sus edificios notables debe mencionarse la Iglesia parroquial. El comercio y la industria tienen vida propia; cuenta con varios centros de instrucción y recreo y celebra feria anual del 2 al 4 de Agosto.

Antequera.—5 Ayuntamientos con 35,000 habitantes; su cabeza dista de la capital 45 kilómetros y cuenta unas 26,000 almas de población agrícola y manufacturera. Tiene fábricas de bayetas, fundiciones de hierro y otras industrias; conserva algunas ruinas de la época Romana entre ellas las de un castillo situado en lo mas alto de la población, y entre sus muchas edificaciones de construcción moderna y varias antiguas, desuellan las iglesias de Santa María y San Sebastian. Existen en su término la cueva de Mengo y el Torcal; celebra ferias el 31 Mayo y el 20 de Agosto, tiene Audiencia de lo criminal, 7 profesores de instrucción pública, Administración de estancadas, Casino, Círculo recreati-

vo, Centro industrial y Estación en la línea férrea de Córdoba á Granada.

Archidona.—8 Ayuntamientos con 29,000 habitantes. Su cabeza situada en la falda de una sierra fecundada por el Guadalorce á 45 kilómetros de la capital, cuenta unas 8,000 almas de población agrícola en su mayor parte. Tiene Colegio de segunda enseñanza dirigido por P. P. Escolapios, escuelas elementales y Círculo de Labradores. Estación en la línea férrea de Córdoba á Granada y celebra feria el 14 de Agosto.

Campillos.—9 Ayuntamientos 29,500 habitantes, su cabeza dista de la capital 50 kilómetros; cuenta una población casi toda agrícola, de cerca 6,000 almas y celebra ferias anuales del 8 al 10 de Agosto.

Coin.—5 Ayuntamientos con 28,500 habitantes; su cabeza dista de la capital 28 kilómetros y cuenta una población de 10,000 almas, agrícola en su mayor parte. Esta villa circundada por centenares de magníficas huertas de espléndida vegetación, llenas de árboles frutales de toda especie, entre los que sobresalen los aromáticos naranjos y limoneros, forma con sus sierras preñadas de mármoles, amianto y cobre el conjunto mas encantador y rico á la vez que pueda ofrecer otra comarca alguna del fecundísimo suelo andaluz.

Colmenar.—10 Ayuntamientos con 30,000 habitantes; su cabeza dista de la capital unos 20 kilómetros y cuenta cerca 5,000 almas de población; celebra ferias los días 13, 14 y 15 de Agosto.

Estepona.—6 Ayuntamientos con 23,000 habitantes; su cabeza, puerto de mar con buena playa dista 85 kilómetros de la capital y 64 de la estación de Cartaya contiene una población agrícola y pescadora, de 10,000 almas, cuyo bello caserío es casi todo de construcción moderna. Tiene varios profesores de Instrucción

pública, hace buenas transacciones mercantiles con pescado y ricas frutas, y celebra ferias del 24 al 29 Junio.

Guacín.—8 Ayuntamientos con 18,700 habitantes; su cabeza dista de la capital 90 kilómetros y cuenta unas 5,000 almas de población. El principal negocio de esta villa consiste en su renombrado aguardiente y en las transacciones de su feria, que tiene lugar en los días 5, 6 y 7 de Agosto. En su terreno existe un manantial de aguas ferruginosas de grandes efectos medicinales, sobre todo para las enfermedades del estómago.

Marbella.—7 Ayuntamientos con 24,200 habitantes; su cabeza situada en la costa, á 50 kilómetros de la capital, contiene cerca 8,000 almas de población agrícola, minera y pescadora, puesto que en su término se encuentran las colonias del Angel y de San Pedro, dedicadas exclusivamente al cultivo de la caña dulce y cereales; se explotan ricas minas, una de las cuales tiene una vía férrea propia para embarcar directamente sus productos, y se pesca en sus aguas la exquisita sardina de su nombre. Tiene Casa de Expósitos y dos hospitales llamados de San Juan de Dios y de Bazan.

Ronda.—12 Ayuntamientos con 43,500 habitantes; su cabeza situada á 60 kilómetros de la capital, es de antiquísima fundación, pues que conserva huellas monumentales de las épocas romana y árabe; cuenta una bellísima población de cerca 20,000 almas, con magníficas calles y un delicioso paseo desde cuyos miradores se domina en mas de 300 metros el nivel del rio Guadiana. Tiene Audiencia de lo criminal, Colegio de segunda enseñanza, Escuelas elementales, Casino, Teatro y Plaza de Toros. Tiene tambien un coche-diligencia para trasporte de viajeros á la estación férrea de Gobantes y celebra feria en los días 20, 21 y 22 de Mayo y 8, 9 y 10 de Setiembre.

Torrox.—10 Ayuntamientos con 23,000 habitantes; su cabeza dista 45 kilómetros de la capital y cuenta una población de más de 7,000 almas, agrícola en su mayor parte. Su comercio es de bastante importancia por la exportación de sus riquísimos limones, naranja, pasa, moscatel, exquisitos vinos y cosecha y elaboración de azúcares en gran cantidad.

Velez-Málaga.—9 Ayuntamientos con 43,000 habitantes; su cabeza dista de la capital 28 kilómetros y cuenta con sus agregados, una población de 23,500 almas. Tiene audiencia de lo criminal. Casino, Sociedad de Cazadores y Asociación de Obreros. Su principal comercio consiste en explotación de sus vinos, azúcares y aceites. Celebra feria anual el 29 de Setiembre.

*
**

La *provincia de Almería*, la más oriental de las ocho andaluzas, produce los mismos frutos que la anterior y explota muchas minas de cobre, como tambien los mármoles de las Alpujarras y de Sierra Nevada. Su capital es ALMERÍA (*Portus Magnus*) en la desembocadura del rio de su nombre, con 34,000 habitantes, industria y comercio.

Las demás poblaciones dignas de mencion especial son *Velez Blanco* en los límites de Murcia, *Velez Rubio* con 10,000 habitantes, *Huerca Overa* con más de 12,000; *Cuévas* con 14,000; *Vera*, *Berja*, *Purchena*, *Albox*, etc.

*
**

ESTADÍSTICA PROVINCIAL.

ALMERÍA.—Superficie, 8,553 kilómetros cuadrados; Habitantes trescientos cincuenta y seis mil.

Minas.—Riquísimas y abundantes de plata, hierro, plomo y azufre.

Agricultura.—Aceite, barrilla, cebada, esparto, maíz, trigo y vino.

Industria.—Es casi única la de la explotación de sus minas.

Comercio.—Consiste en la exportación de sus plomos, esparto, jaboncillo, azufre y los sobrantes de sus productos agrícolas.

Férias.—El 18 de Agosto en la capital, Velez Rubio, Berja y Huerca-Overa en Octubre; del 14 al 17 Agosto, Sorbas.

Almeria.—Su capital, está situada á 480 kilómetros de Madrid en la playa del Mediterráneo, encierra una población de más de 40,000 almas. Cuenta varios edificios notables como la Catedral, el seminario y el hospital. Tocan en este puerto casi todos los vapores que hacen la escala del Mediterráneo.—Gobierno Civil, Diputación Provincial, Ayuntamiento, Gobierno militar, Capitanía del Puerto, Junta de Sanidad, Obispado, Colegio politécnico, Seminario Conciliar, Audiencia de lo Criminal, Juzgado de primera instancia, el cual comprende 11 Ayuntamientos con 59,000 habitantes; Delegación de Hacienda, Aduana, Correos, Telégrafos, Obras públicas, Consejo de Agricultura, Industria y Comercio; Juntas de Agricultura y Provincial de Beneficencia é instrucción pública; Sociedad económica de Amigos del país, Asociación general de ganaderos, Instituto desegunda enseñanza, Escuela normal; 12 profesores de Instrucción pública, Consulados de Alemania, Austria, Bélgica, Brasil, Dinamarca, Estados-Unidos, Francia, Gran Bretaña, Guatemala, Italia, Países-Bajos, Portugal, República-Argentina, Rusia, Suecia y Noruega, Turquía, Uruguay, y Venezuela; Ateneo científico Artístico, y varios casinos.

Partidos Judiciales.

Berja —5 Ayuntamientos con 40,000 habitantes; su cabeza dista 50 kilómetros de la capital y cuenta unas 16,000 almas; su fuerza productiva está repartida entre la agricultura y la explotación de las minas de la sierra de Gador y algunas fundiciones y fábricas de tejidos y velas. A doce kilómetros de Berja se encuentra ADRA, población de unas 12,000 almas, en la cual se encuentra una gran fábrica de azúcar capaz para moler los 2 millones de arrobas de caña que produce su vega.

Canjayar. — 19 Ayuntamientos con 33,000 habitantes; su cabeza dista 33 kilómetros de la capital y cuenta unas 4,000 almas de población especialmente agrícola, cuyo producto principal es la uva muy apreciada en los mercados extranjeros.

Gergal.—16 Ayuntamientos con 33,000 habitantes; dista de la capital 35 kilómetros y cuenta unas 6,000 almas.

Huerca-Overa.—5 Ayuntamientos y unos 36,000 habitantes; dista su cabeza de la capital 89 kilómetros y encierra una población de 13,500 almas. Celebra férias en Octubre, mercados de ganado los lunes y tiene dos casinos.

Purchena. — 21 Ayuntamientos con 41,000 habitantes; dista de la capital 61 kilómetros y encierra unas 3,000 almas.

Sorbas.—11 Ayuntamientos con 30,000 habitantes; dista su cabeza 50 kilómetros de la capital y cuenta 7,000 almas.

Velez Rubio.—5 Ayuntamientos con 23,000 habitantes; su cabeza está situada á unos 100 kilómetros de Almería y contiene una población de 10,000 almas. Sus principales producciones son agrícolas. Exporta además de sus sobrantes buen número de cabezas de ganado, principalmente lanar.

Vera.—10 Ayuntamientos con 63,000

habitantes; su cabeza dista de la capital unos 45 kilómetros y contiene cerca 9,000 almas. Es puerto habilitado y, á más de su agricultura, tiene algunas fábricas de jabón, salitre, etc., y un casino.

XVII

ESPAÑA DE LEVANTE.—MURCIA; PROVINCIAS, CIUDADES Y POBLACIONES

El REINO DE MURCIA al E. de Andalucía es un país que goza en invierno de delicioso clima. Tiene la vegetación exuberante propia de la tierra andaluza y mayor variedad de producciones. Consta de dos provincias.

La *provincia de Murcia* situada al E. con escarpadas costas, breves playas y sólo tres puertos: Cartagena, Águilas, y Mazarron. Una parte de la provincia cubierta de montañas secundarias encierra un gran número de minas de plata, plomo, hierro y cobre. Tampoco faltan aguas minerales, mármol blanco y jaspes rojos. Las campiñas son fértiles en abundancia de frutas y legumbres; dado su sistema de irrigación permite recoger várias cosechas de todos los cereales conocidos. También se cosecha mucho esparto y abundan las moreras, los olivos, las palmeras, los naranjos, etc., etc. El distrito de Mula produce vino muy estimado; los arrozales de Calasparra ofrecen crecidos rendimientos.

La capital MURCIA, en la márgen del Segura, cuenta unos 93,000 habitantes. La huerta es admirable, aunque desolada algunas veces por los desbordamientos del citado rio. Tiene Murcia una buena catedral moderna y bastante industria.

Su principal ciudad es *Cartagena* (Cart-

hago nova), plaza fuerte marítima, uno de los departamentos más importantes de la nación, con buen arsenal y 77,000 habitantes. Esta ciudad, célebre desde la fecha de su fundación, ha sostenido varios sitios y se ha sublevado muchas veces, ya contra la monarquía, en 1844, ya contra la República, en 1873; pero siempre en nombre de la Libertad. Es Patria de Máiquez.

Las otras poblaciones importantes son *Mula*, con aguas termales, *Totana* con fábrica de salitre, *Mazarron* ó *Almazarron*, *Águilas*, *Jumilla*, *Fortuna Escobreras*, *Moratalla* y *Lorca* con 29,000 almas.

*
**

ESTADÍSTICA PROVINCIAL

MÚRCIA.—Superficie, 11,597 kilómetros cuadrados.

Habitantes.—458,000.

Minas.—De cobre, plata, plomo argentífero y ricas canteras.

Aguas medicinales.—En Alhama, Archena, Fortuna y Fuensanta de Lorca.

Agricultura.—La renombrada fama de su espléndida Huerta prueba evidentemente que es la agricultura la primera ocupación de sus naturales; produce esta provincia principalmente trigo, maíz, avena, lino, cáñamo, habas, judías y toda clase de legumbres; aceite, esparto, seda, vino y muy principalmente cidras, naranjas, limones y toda clase de frutas, producidas estas en su mayor parte en la famosa Huerta, cuya extensión es de más de 25 kilómetros fecundizados por el famoso y temible Segura.

Industria.—Á causa de la importancia de la parte agrícola es relativamente pobre la manufacturera, no obstante, se elabora y tiñe la seda, hay algunas fábricas de tejidos ordinarios de lana, lino

y cáñamo, alfarería, vidriado comun, molinos harineros, etc.

Comercio.—El más importante de su exportación es en primer término el de las sedas, y luego el azafran, pimienta, naranja, limones y otros frutos. Importa géneros ultramarinos y artículos de necesidad, modas y ornato.

Félias.—20 Julio, Cartagena; 16 Agosto, Cieza; Setiembre 1, Murcia; 2, Calasparra; 8, Lorca; 14, Caravaca; 18, Yecla, y Jumilla el 2 Octubre.

Múrcia.—Capital de la provincia de su nombre, situada á 460 kilómetros de Madrid á la que está unida por la línea férrea del Mediodía, á derecha é izquierda de la corriente del caudaloso Segura, cuenta una población agrícola y manufacturera de más de 93,000 moradores. Tiene varios edificios notables de la Edad Media y del Renacimiento, entre los cuales debemos mencionar la Catedral y Palacio del Obispo, el Hospital y los Colegios de San Fulgencio, S. Isidoro, San Leandro, las Casas Consistoriales y el Almundi. Cuenta varios establecimientos de Beneficencia é Instrucción, y una Junta especial para cuidar de este último ramo que viene funcionando desde 1777. Posee además de la fábrica nacional de pólvora, otras de tafetanes, felpas, bayetas, sombreros, lienzos, jabón, curtidos, etc., y buen número de molinos harineros y de tornos de seda. Su comercio vá creciendo diariamente puesto que en menos de catorce años ha cuadruplicado el tráfico. Gobierno Civil y Militar, Obispado, Diputación de la provincia, Audiencia de lo criminal, Ayuntamiento, Juzgado de primera instancia, dos distritos (Catedral y S. Juan), en los que van comprendidos 6 Ayuntamientos con 110,000 habitantes; Comandancia militar, Comisaría de Guerra, Delegación de Hacienda, Correos, Telégrafos, Juntas: Provincial de Beneficencia, de

Agricultura, y de Instrucción pública, Biblioteca provincial, Academia de Bellas Artes, Seminario é Instituto de segunda enseñanza, Escuela Normal de Maestros y de Maestras y más de treinta profesores de instrucción primaria.

Partidos Judiciales.

Caravaca. — 4 Ayuntamientos con 40,800 habitantes; su cabeza situada á 80 kilómetros de la capital encierra una población de 15,000 almas. Es de fundación antiquísima, y cuentan sus anales que en 1241 el rey Fernando III hizo donación de la ciudad á los Templarios; figura entre sus edificios notables la Iglesia parroquial, obra del siglo XV, erigida sobre planos trazados por el famoso Herrera; existe además otra iglesia llamada de Santa Cruz, famosa por guardarse en ella la venerada reliquia de la Cruz de Caravaca. Cuenta varias fábricas de artículos del país, algunos establecimientos de Instrucción, benéficos y recreativos, Casinos, Teatro, y Plaza de Toros. Celebra félias anuales del 25 Setiembre al 4 Octubre.

Cartagena. — 2 Ayuntamientos con 84,000 habitantes; su cabeza dista de Madrid 525 kilómetros que se recorren en ferrocarril, y contiene una población de 78,000 almas. Es plaza fuerte de primera clase circundada por fuertes murallas con sus baluartes, dentro cuyo recinto existen cuatro castillos entre los que se distingue el de Galeras, obra magnífica y clasificada de inespugnable. Su puerto es de los más renombrados del Mediterráneo, y acaso el de mejores condiciones naturales, á las que se han unido otras importantísimas para el calado y espaciosidad de sus muelles á fin de que puedan atracar fácilmente los buques de mayor porte. Cuenta también con un buen arsenal cuyo dique de construc-

ción moderna es admirable. Es población antiquísima, cuya fundación se atribuye á Asdrúbal, quien parece que fué el primero que habilitó su ensenada para que sirviese de seguro á las naves cartaginesas. Entre sus edificios notables, son de admirar el Parque de Artillería, el Hospital de la Caridad y el Presidio. Tiene tres teatros, el Principal, el de Maiquez, y el Circo, de nueva planta, el cual reúne todas las condiciones de un teatro de primer órden; varios casinos y estableci-

mientos de beneficencia é instrucción. Posee varias fábricas é industrias diversas, sobresaliendo sus fundiciones de mineral de plomo que dan un contingente de este metal á la exportación de más de 6 millones de kilógramos anuales. Su comercio como puerto, departamento marítimo y población agrícola, minera é industrial, es de verdadera importancia. Capitanía General, Obispado, Gobierno militar, Capitanía del puerto, Audiencia de lo criminal, Juzgado de primera ins-



CARTAGENA

tancia, Aduana, Correos, Administración de Rentas, Instrucción pública y Consulados de Alemania, Austria, Bélgica, Dinamarca, Estados Unidos, Francia, Gran Bretaña, Grecia, Italia, Países Bajos, Portugal, Rusia, Suecia y Noruega, Turquía y Uruguay.

Cieza.—9 Ayuntamientos con 34,500 habitantes; su cabeza dista de la capital 30 kilómetros, y cuenta una población de 11,000 almas, con estación férrea. Celebra feria el 24 de agosto.

Lorca.—2 Ayuntamientos con 42,000 habitantes; su cabeza ciudad antigua y de muy buen aspecto, está situada á 66 kilómetros de la capital y cuenta una población de 30,000 almas. Está dividida por el rio Guadalantín, y son dignos de mención entre sus edificios el Palacio episcopal, la Colegiata y la casa del Ayuntamiento. Tiene Audiencia de lo criminal, Instituto de segunda enseñanza, varias escuelas elementales, distintos centros de recreo é instrucción, Casino

y Teatro. Aunque esencialmente agrícola, existen en ella algunas fábricas de paños y lienzos comunes, curtidos, etc. Su feria tiene lugar en 8 de Octubre, siendo su principal tráfico el de ganados.

Mula.—11 Ayuntamientos con 40,000 habitantes; su cabeza situada á 40 kilómetros de la capital, y á 20 de la estación férrea de Cieza, cuenta unas 11,000 almas de población. Es de antiquísima fundación, de cuya época conserva el castillo del marqués de Velez. Tiene Convento, Teatro, Hospital y Círculo artístico; celebra ferias del 19 al 21 de Setiembre, y posee, á 5 kilómetros de la población, un buen manantial de aguas ferruginosas - acidulosalinas, sudoríficas y anti-reumáticas.

Totana.—5 Ayuntamientos con 31,000 habitantes; su cabeza dista de la capital 43 kilómetros y cuenta unas 10,000 almas de población, con dos Casinos y varios establecimientos de instrucción y administración de Rentas.

La Unión.—1 Ayuntamiento con más de 22,000 almas de población, situada á 10 kilómetros de Cartagena y 75 de la capital. Es población de importancia reciente debida á la explotación de las ricas minas de plomo argentífero y otras de hierro, manganeso y calamina, de cuyos productos se exportan anualmente para Inglaterra y demás puntos de Europa, más de un millón de toneladas de mineral, en cuya extracción ocupa cerca de 10,000 trabajadores. Tiene una magnífica Casa consistorial, otra de Caridad, un Cementerio muy notable, tres Casinos y un buen Teatro. Está unida á Cartagena por un ferrocarril de vía estrecha, que hace ocho ó diez viajes redondos cada día.

Yecla.—2 Ayuntamientos con 29,000 habitantes; su cabeza dista de la capital 65 kilómetros, y 11 de la estación férrea

de Caudete; cuenta una población de fundación antiquísima con más de 15,000 moradores. Posee más de 60 molinos harineros, produce buenos vinos, etc.; tiene un colegio de Escolapios muy bien instalado en un hermoso palacio cercado de jardines y Casino. Su feria anual tiene lugar el 18 de Setiembre. Á 22 kilómetros de Yecla, y 30 de la estación férrea de Blanca, se encuentra JUMILLA, población de 14,000 almas que tiene Hospital, Teatro, Administración de Rentas, Correos y Telégrafos, Matadero, 8 profesores de instrucción pública y Plaza de Toros.

*
**

La provincia de Albacete al N. O. de la de Murcia tiene tambien montañas y llanuras; pero es más fria y desprovista de árboles. Produce algunas viñas, cereales, azafran, cáñamo, etc. No carece de ganados, especialmente de cabras y carneros. La capital es ALBACETE, cuya principal industria es la renombrada fabricación de cuchillos, navajas y puñales. Cuenta unas 19,000 almas.

Las poblaciones importantes de la provincia son, entre otras, *Alcaraz*, *Chinchilla*, *Almansa*, en cuyos campos se dió una gran batalla en 1707, *Hellín*, en cuyo término están las minas de azufre más ricas de Europa, *Caudete*, *La Roda* y *Villarobledo*. En los campos de Villarobledo se dió la famosa carga de los húsares mandados por Don Diego Leon, carga que pasará á la historia entre los más heróicos hechos de este siglo.

*
**

ESTADÍSTICA PROVINCIAL

ALBACETE. — Superficie 15,466 kilómetros cuadrados.

Habitantes.—221,000.

Agricultura.—Aceite, azafran, barri-lla, cáñamo, esparto, hortalizas, lino, miel y vino.

Industria.—Aguardiente, alfarería, almidón, chocolate, cordelería, cuchille-ría, curtidos, lienzos, loza ordinaria, y papel de estraza.

Comercio.—Especial de la comarca, toda clase de ganados.

Aguas medicinales.—Ferruginosas bi-carbonatadas en Villatoya, partido judi-cial de Casas Ibañez.

Minas.—De azufre en Hellin; de cala-mina en Riópar; de carbón de piedra en Alcaraz y Yeste.

Félias.—Á más de las importantísimas de la capital que tienen lugar del 7 al 15 de Setiembre, las celebran también To-barra, Carcelen y Peñas de San Pedro, en Agosto, y en Setiembre Almansa, Caudete, Alcaraz, La Roda, El Bonillo, Hellin, Alpera y Tarazona.

Mercados.—Lunes, Casas Ibañez; mar-tes, Tobarra, Jorquera y Chinchilla; miércoles, Barrax, Hellin y Tarazona;



ALBACETE—PALACIO DE LA DIPUTACIÓN PROVINCIAL

jueves, La Gineta y Alcaráz; viernes, Albacete; sabados, La Roda; domingos, Alpera.

Albacete.—Su capital, situada á 279 kilómetros de Madrid por la vía férrea de Alicante, cuenta 19,000 habitantes. Gobierno civil, Diputación, Gobierno mi-litar, Audiencia de lo civil y criminal, Juzgado de primera instancia, al que van englobados 5 Ayuntamientos con 27,000 habitantes. Delegación de Hacienda, Correos, Telégrafos, Juntas provinciales

de Beneficencia, de Agricultura é Ins-trucción pública, Instituto de segunda enseñanza y Escuela Normal de maestros, colegio de Abogados, Academia Farma-céutica y para carreras especiales; Ate-neo; Casinos: Artístico, La Constancia y Primitivo. Colegios particulares.

Partidos Judiciales.

Alcaraz.—19 Ayuntamientos con 34,000 habitantes, (4,300 almas) dista de la ca-

pital 57 kilómetros. Existe en esta población una de las nueve *Vicarias* que componen el *Arzobispado de Toledo*. Es digna de mencionarse su fuente llamada del Espino.

Almansa.—4 Ayuntamientos, 19,000 habitantes; su cabeza dista de la capital 64 kilómetros y encierra una población de 8,000 habitantes. Esta villa se hizo famosa, por la célebre batalla de su nombre, entre anglo-lusitanos y hispano-franceses, en 25 de abril de 1707, y de la cual se levantó un monumento conmemorativo en sus afueras.

Casas Ibañez.—22 Ayuntamientos, 29,000 habitantes. Dista su cabeza 39 kilómetros de Albacete y cuenta 2,500 habitantes.

Chinchilla.—12 Ayuntamientos, 27,000 habitantes. Su cabeza dista 11 kilómetros de la capital y encierra unos 6,000 habitantes. Posee una iglesia parroquial suntuosa.

Hellín.—5 Ayuntamientos, con 26,000 habitantes; su cabeza está situada á 50 kilómetros de la capital y cuenta 13,500 almas; población famosa por sus canteras y minas de azufre.

La Roda.—10 Ayuntamientos, con 34,000 habitantes, dista su cabeza 28 kilómetros de la capital y encierra 6,000 almas de población. Posee varios edificios notables entre ellos el palacio llamado de la Condesa.

Yeste.—8 Ayuntamientos, con 24,400 habitantes, dista su cabeza de la capital 83 kilómetros y encierra unos 7,000 moradores.

XVIII

ESPAÑA DE LEVANTE.—VALENCIA; PROVINCIAS, CIUDADES, POBLACIONES IMPORTANTES.

El antiguo REINO DE VALENCIA se extiende á lo largo de la costa entre el reino de Murcia y Cataluña. Es la región más rica y mejor cultivada de España, y sus habitantes pertenecen á una raza verdaderamente superior. Los valencianos son árabes por su tipo, moriscos por sus costumbres y hablan un dialecto que se asemeja mucho al catalán. El reino de Valencia está dividido en tres provincias.

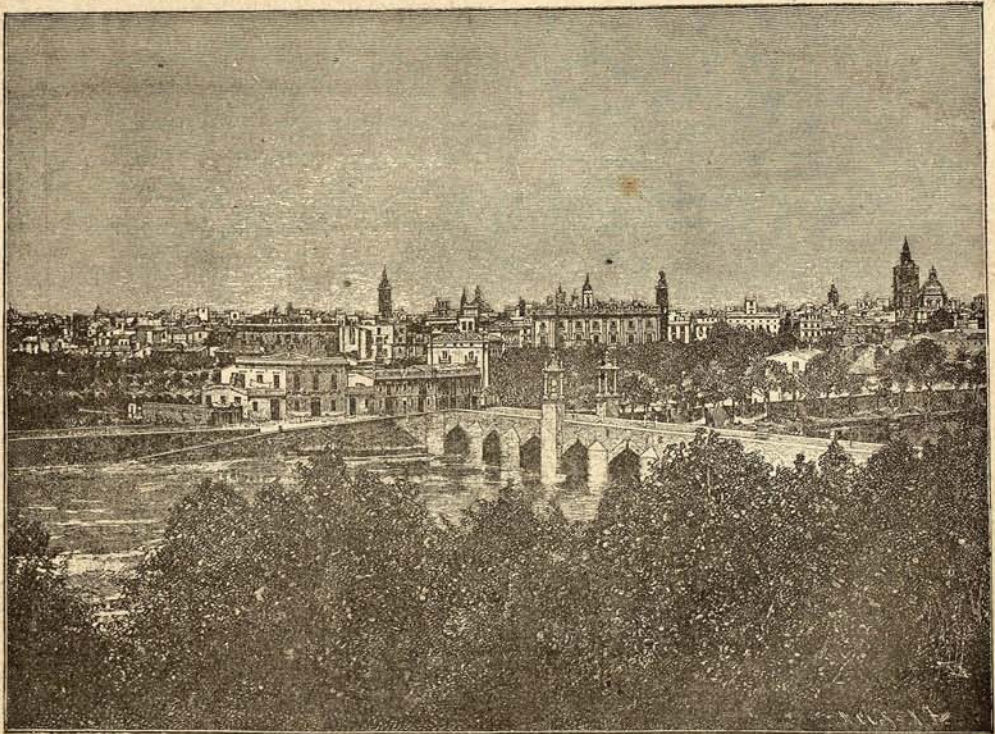
La *provincia de Valencia*, de clima agradable y sano, debe á los moros los canales de riego que fertilizan sus productivos campos. Cultívanse en estos el arroz, el maíz, las habas, las moreras; son conocidos en toda España, y aún fuera de ella, sus dátiles, melones, granadas y naranjas; todo el país se halla cubierto de naranjos, palmeras y granados; se cultiva también la cochinilla y no escasean las frutas de los trópicos. La famosa y magnífica *huerta* de la capital es un dilatado y hermoso jardín regado por ocho canales, admiración de cuantos la visitan.

La *huerta Valenciana* sembrada de pintorescos pueblecitos, cruzada por sus canales de riego, cubierta de vegetación y perfectamente cultivada es una campiña deliciosa. En su centro se eleva la capital de la provincia, VALENCIA, por la que pasa el Turia, antigua é histórica ciudad conquistada á los moros por el Cid, heroica en su defensa contra los soldados de Napoleon el Grande mandados por Moncey, defensora incansable de la libertad, patria en todo tiempo de ilus-

tres poetas, filósofos, artistas y soldados entre ellos Gil Polo, Arólas, Luis Vives, Juan de Juánez, etc., etc. Sus habitantes son más de 150,000. Sus mejores edificios, la Catedral, de construcción romana, la Audiencia, el Hospital y otros varios. Tiene Valencia Universidad, Bibliotecas, Museos, sociedades artísticas y una buena y casi monumental plaza de toros. Bastante industria de seda, cordelería naval, objetos de pleita, junco y esparto, aguardiente y azulejos.

Las poblaciones más notables de la provincia son el *Grao* y el *Cabañal*, puertos inmediatos á Valencia; *Murviedro*, que ha recobrado el antiguo nombre de SAGUNTO; *Gandía*, *Cullera*, *Sueca*, *Játiva*, *Alcira*, *Onteniente*, *Requena*, *Torrente*, y *Ruzafa*. Al S. de la capital se encuentra el hermoso lago de la *Albufera*.

*
**



VALENCIA

ESTADÍSTICA PROVINCIAL

VALENCIA. — Superficie, 11,272 kilómetros cuadrados.

Habitantes.—678,000,

Minas.—De plata, plomo y cobre, y canteras de mármoles, jaspes, alabastro y yeso.

Aguas medicinales.—En Bellús Chulilla, Fuente Podrida, Santa Ana y Siete-Aguas.

Agricultura.—No hay planta que no florezca en este delicioso país, llamado de las flores, y como es natural no hay en su suelo vegetación que no se reproduzca y producte, empezando por sus fa-