

*Aguas medicinales.*—Espluga.

*Agricultura.*—La principal de la comarca consiste en el provechoso cultivo de sus viñedos en toda la parte alta de sus montuosos terrenos. En la baja se cosecha arroz, cáñamo, cereales, legumbres, lino y seda; dan también buenos rendimientos sus olivos, naranjos, almendros, avellanos y otros árboles frutales. Abundan igualmente en sus montes buenos y nutritivos pastos, en los que se alimentan gran número de cabezas de ganado de

todas clases, yerbas medicinales y maderas para combustible y construcciones.

*Industria.*—Está al nivel de las más adelantadas de la península y produce hilados y tejidos de algodón, lino, cáñamo, lana, y seda, desde los más comunes á los verdaderamente finos y delicados; aceites, aguardientes, curtidos, chocolates, jabón, papel, vidriado, etc., y ricos vinos.

*Comercio.*—Resulta de mucha importancia tanto por la exportación de sus



RESTOS DEL MONASTERIO DE SANTAS CREUS—TARRAGONA

apreciados vinos, aceites y demás productos de su agricultura é industria, como por la importación de cuantos artículos le pueden faltar de otras provincias y del extranjero, muchos de los cuales reexpide también.

*Tarragona.*—Capital de la provincia de su nombre, situada en una colina á ori-

llas del Mediterráneo entre Barcelona y Valencia, puerto de mar de las mejores condiciones de las costas españolas del Mediterráneo, dista de Madrid 765 kilómetros que se recorren por la vía férrea de Valencia, y cuenta una población agrícola, marinera é industrial de 24,200 habitantes.



Su fundación es antiquísima y cuenta entre sus preciosidades arqueológicas parte de las murallas ciclópeas de la famosa Tarraco de los Romanos, restos del palacio de Augusto conocido hoy por Castillo de Pilatos, un acueducto, también de aquellos tiempos, y un importante museo de antigüedades. La población está dividida en alta y baja; cuyas partes se unen por un magnífico paseo llamado Rambla de San Juan. La mayor parte de sus edificios actuales son de construcción moderna; sin embargo es una de las poblaciones en que mejor se conocen las huellas de los tiempos transcurridos desde el famoso siglo de Augusto á nuestros días y de las cuales merecen citarse su famosa Catedral, el palacio del Arzobispo y la casa del Ayuntamiento. Tiene Instituto provincial de 2.<sup>a</sup> enseñanza, Seminario conciliar, Casas de Beneficencia, Estación vitícola, Ateneo Tarracense de la clase obrera, y otros varios Círculos de recreo y de instrucción, Aduanas, Bibliotecas, Teatro y Plaza de Toros. Es centro natural de la industria y comercio de la provincia. Arzobispado, Gobierno Civil y Militar, Diputación provincial, Audiencia del crimen, Ayuntamiento, Juzgado de primera instancia el cual comprende 13 Ayuntamientos con 37,000 habitantes, Presidio, Delegación de Hacienda, Aduana, Correos, Telégrafos, Asociación de Ganaderos, Juntas de Agricultura, Industria y Comercio y de Instrucción pública, Instituto, Escuela normal de maestros y de maestras y Consulados de Alemania, Austria, Bélgica, Brasil, Costa Rica, Dinamarca, Estados Unidos, Francia, Gran Bretaña, Honduras, Italia, Méjico, Mónaco, Países-Bajos, Portugal, República Argentina, Rusia, Sajonia, Suecia y Noruega, Turquía, Uruguay y Venezuela.

Á unos 15 kilómetros de Tarragona se encuentra el monasterio de Santas Creus

situado en la margen izquierda del Gayá, al pié de una copiosa cascada, cuyas aguas riegan y fertilizan la llanura del término; fué fundado pocos años despues de la reconquista de Tarragona; el edificio era, segun expresa el cronista Muntaner; una maravilla arquitectónica de estilo ojival; su templo dedicado á Sta. Lucía, hubiera podido sostener competencia con los más artísticos de aquellos tiempos.

Lo más notable de dicho monasterio es el claustro destinado á enterramiento de los reyes de Aragon y de los próceres más ilustres del reino.

#### *Partidos Judiciales.*

*Falset.*—39 Ayuntamientos con 43,000 habitantes; su cabeza dista de la capital 34 kilómetros y cuenta una población de 3,700 almas cuyo principal elemento de vida mercantil está en sus vinos, avellana y almendra. Tiene dos Sociedades corales; tres Casinos y celebra fèria el 30 de Noviembre.

*Gandesa.*—18 Ayuntamientos con 33,300 habitantes; su cabeza dista de la capital 72 kilómetros y cuenta cerca 3,000 almas de población de origen antiquísimo, posee una iglesia parroquial recomendable por su bella fachada y gallarda torre de sillería.

*Montblanch.*—30 Ayuntamientos con 33,000 habitantes; su cabeza está situada á 22 kilómetros de la capital que se recorren por la línea férrea de Lérida á Reus y Tarragona, con unas 5,000 almas de población. Cuenta tres Sociedades de instrucción y recreo, y varias escuelas.

*Reus.*—18 Ayuntamientos con 50,200 habitantes; su cabeza situada á 14 kilómetros de la capital cuenta unas 28,000 almas de población activa y laboriosa, puesto que es la que mayor número de brazos dedica á las Artes, Comercio é



Industria, en la provincia de que forma parte. Es población de buen aspecto moderno y ganosa de formar siempre en primera fila en toda clase de progresos, así sean científicos, artísticos, industriales ó políticos. Publica 5 periódicos, tiene 2 Estaciones férreas en las líneas de Lérida y directos de Barcelona, Audiencia de lo criminal, 9 Casinos y dos Teatros y cuenta entre sus hijos célebres que han sido muchos, al general Prim y al pintor Fortuny.

*Tortosa.* — 22 Ayuntamientos con 75,000 habitantes; su cabeza, unida á la capital por 72 kilómetros de vía férrea, línea de Valencia, cuenta una población de 25,000 almas con Obispado sufragáneo de la Metropolitana de Tarragona. Tiene buenas fortificaciones y bellas casas de construcción moderna: cuenta entre sus edificios notables la célebre capilla de la Cinta construida de mármoles de distintos colores. Tiene Aduana de tercera clase, Audiencia de lo criminal, varios establecimientos de instrucción, de recreo y beneficencia; es principalmente agrícola, y celebra férias el 15 Mayo.

*Valls.* — 20 Ayuntamientos con 34,000 habitantes; su cabeza está situada á 19 kilómetros de la capital y cuenta 13,500 almas de población agrícola y manufacturera. Tiene establecimientos de instrucción, beneficencia y recreo, Teatro, Casino, etc., y Estación en la línea férrea de Barcelona á Madrid.

*Vendrell.* — 26 Ayuntamientos con 28,500 habitantes; su cabeza está unida á la capital por 22 kilómetros de vía férrea, línea de Barcelona á Valencia, cuenta unas 6,000 almas de población activa y laboriosa, cuyo principal elemento de vida son los famosos vinos y aguardientes de su comarca. Tiene tres Casinos y otros establecimientos de recreo é instrucción; celebra férias los días 15, 16 y 17 Octubre y mercado semanal.

\*  
\* \*

La *provincia de Lérida*, al O. de las anteriores, tiene por capital á LÉRIDA, ciudad fortificada junto al Segre de la que Condé no pudo apoderarse. La capital de la provincia cuenta 20,000 habitantes. Las poblaciones de mayor importancia son *Cervera, Tremp, Balaguer, Solsona, Urgel, Tárrega, Cardona*, etc. La República de ANDORRA, enclavada en la provincia depende del obispado de Urgel.

\*  
\* \*

#### ESTADÍSTICA PROVINCIAL

LÉRIDA.—Superficie 12,366 kilómetros cuadrados.

Habitantes, 286,000.

*Minas.*—De plomo, carbón y mineral plomizo, canteras de granito, mármoles blancos y negros, yeso, etc.

*Aguas Medicinales.*—En Caldas de Boquí, Alcarraz y San Vicente.

*Agricultura.*—Cereales, trigo, maíz, cebada, aceite, legumbres, cáñamo, seda, toda clase de frutas y buenos vinos. También cria mucho y buen ganado lanar, caballar, mular, vacuno y de cerda.

*Industria.*—Fábricas de papel, de aserrar maderas, de tejidos de lino y algodón, de curtidos, molinos harineros y de aceite, alfarerías, tenerías, y elaboración de vinos bastante perfeccionada.

*Comercio.*—Á más de la importación de los frutos y artículos que no produce la comarca para el consumo, la utilidad y el lujo, exporta buena cantidad de sus sobrantes así agrícolas como manufacturados; pero su principal elemento de vida depende de la venta de sus maderas y vinos.

*Férias.*—Las más importantes son las que celebra la capital en 15 abril, 16 agosto, 29 setiembre y 21 diciembre.



*Lérida.*—Capital de la provincia de su nombre, de origen antiquísimo, plaza fuerte con muralla y dos castillos, está situada á 442 kilómetros de Madrid y 185 de Barcelona, unida á ambas poblaciones por la línea férrea de Zaragoza, cuenta una población agrícola y manufacturera de 20,000 almas. Entre sus edificios notables deben citarse sus dos Catedrales, admirable la primera por su antigüedad y elegante construcción, y la segunda por las riquezas artísticas que contiene; el Palacio episcopal y otro destinado á Instituto. Tiene Hospital civil y militar, Biblioteca pública, Teatro y varios otros establecimientos de recreo é instrucción. Gobiernos Civil y Militar, Obispado, Diputación de la Provincia, Audiencia de lo Criminal, Juzgado de primera instancia que comprende 65 Ayuntamientos con 91,000 habitantes, Ayuntamiento, Delegación de Hacienda, Correos, Telégrafos, Juntas de Beneficencia y de Instrucción, Escuela normal de Maestros y diversas escuelas y colegios. Academias: Mariana, Juventud Católica, Caridad Cristiana, Casino Artesano, Casino Principal, Catalanista, Económica de Amigos del País, Literaria y de Bellas Artes y de San Vicente de Paul.

#### *Partidos Judiciales.*

*Balaguer.* — 49 Ayuntamientos con 56,000 habitantes; su cabeza situada á orillas del Segre, á 25 kilómetros de la capital, cuenta cerca 5,000 almas de población agrícola. Tiene Hospital municipal, Colegio de primera y segunda enseñanza dirigido por PP. Escolapios, y otros establecimientos de instrucción. Sus principales productos son cereales, cáñamos y vino; celebra fériás en 15, 16 y 17 mayo, y 8, 9 y 10 setiembre. Posee un Cristo antiquísimo, muy renombrado por sus milagros, que, segun se cuenta,

se le encontró sobrenadando contra la corriente del Segre.

*Cervera.* — 42 Ayuntamientos con 42,000 habitantes; su cabeza, población de unas 4,000 almas, está situada á unos 45 kilómetros de la capital y unida á la misma por la via férrea de Barcelona á Zaragoza. Entre sus edificios más notables, cuenta la Universidad (hoy presidio) levantada por Eelipe V en memoria de haber sido la primera población catalana que dominó; Hospital, Casa de Caridad é iglesia parroquial. Su principal negocio consiste en la exportación de sus vinos; celebra fériás los dias 10 y 11 de noviembre y 21 diciembre y es objeto principal de su veneración, cierta reliquia conocida por el Santo Misterio.

*Seo de Urgel.*—Plaza fuerte de la frontera, 46 Ayuntamientos con 28,000 habitantes; su cabeza dista de la capital 80 kilómetros y cuenta una población agrícola de más de 2,000 almas. Tiene obispado sufragáneo de la metropolitana de Tarragona, Gobernador militar, Audiencia de lo criminal, Catedral, Seminario conciliar, Instituto de segunda enseñanza, Casino, una Sociedad de Socorros mútuos y otra Coral; Fériás en abril y noviembre.

*Solsona.* — 29 Ayuntamientos con 25,000 habitantes; su cabeza, población antiquísima, situada á 86 kilómetros de la capital, cuenta unas 2,500 almas. Es esencialmente agrícola. Tiene Obispado, Seminario Conciliar, Hospital, Convento de monjas, Casa de Misión, y una bella Catedral de estilo gótico. Sus fériás anuales tienen lugar el 13 de junio, el 24 agosto y el 11 noviembre.

*Sort.*—36 Ayuntamientos con 18,300 habitantes; su cabeza dista 90 kilómetros de Lérida y cuenta unas 1,100 almas de población.

*Tremp.*—39 Ayuntamientos con 29,000 habitantes. Su cabeza dista de la capital unos 60 kilómetros y 50 de la línea fér-



rea de Zaragoza en la estación de Tárrega. Cuenta más de 2,000 almas de población agrícola y fabril. Aunque de origen antiquísimo es casi toda de construcción moderna; es bastante rica así por su industria como por sus productos naturales. Tiene un colegio de 2.<sup>a</sup> enseñanza dirigido por los Padres de la Sagrada Familia y otro de niñas á cargo de las Madres de la Concepción. Celebra férias en Agosto, Octubre y Diciembre y Mercado todos los lunes.

*Viella.*—19 Ayuntamientos con 9,000 habitantes; su cabeza situada en la frontera francesa á más de 200 kilómetros de la capital, cuenta una población escasa de 1,000 moradores, y es la primera de las 33 que componen el delicioso Valle de Arán. Su principal riqueza consiste en la explotación de sus maderas que exporta á Francia por los pueblos de Fox y Marignac, que son los únicos con que tiene tomunicación directa. Celebra férias en 18 Setiembre y 8 Octubre.

## VII.

### ESPAÑA SEPTENTRIONAL.—ARAGÓN: PROVINCIAS VILLAS Y CIUDADES.

ARAGÓN, en la cuenca média del Ebro, es un país célebre en la historia y como en la política, cercado de montañas cubiertas de plantas aromáticas y medicinales. Encierra lindos valles poco cultivados, buenos pastos y deliciosas frutas, siendo celebrados en toda la Península sus famosos melocotones. Su comercio es algo escaso lo mismo que su industria.

Los aragoneses son altivos, sobrios y tenaces. La infantería aragonesa no tiene rival por la solidez, la movilidad, y la bravura.

El territorio de Aragón se halla dividido en tres provincias.

La *provincia de Zaragoza*, á ambos lados del Ebro, tiene por capital á la inmortal ZARAGOZA (*Cesárea - Augusta*) situada en las márgenes del Ebro. Su fama, aunque procede de muy antiguo, se ha engrandecido extendiéndose por todo el mundo desde los sitios gloriosos y los combates épicos de 1808 y 1809. En sus cercanías se dió tambien la batalla de 1710, cuando se disputaban la sucesión al trono las dinastías de Austria y Borbónica.

El ejemplo de Zaragoza mil veces imitado, no aventajado nunca, se cita donde quiera que es preciso luchar contra los déspotas y los invasores.

Zaragoza tiene Universidad, notables edificios y los templos del Pilar y La Seo. En este último fué asesinado Pedro Arbués, Inquisidor general. Sus alrededores son amenos y sus paseos magníficos. Riega sus campos, además del Ebro, el *canal de Aragón*. Cuenta unos 82,000 habitantes.

Las poblaciones principales de esta provincia son: *Calatayud* (antigua *Bilbilis*) en territorio feraz junto al Jalón, patria de Marcial; *Mequinzenza*, plaza fuerte junto al Ebro; *Caspe*, en la confluencia del Ebro y el Guadalope, célebre en la historia del antiguo reino de Aragón; *Tarazona* al pié del Moncayo; *Cariñena*, famosa por sus vinos; *Belchite*, *Daroca*, *Sástago*, *Egea*, *Sos*, etc.

\*  
\*\*

### ESTADÍSTICA PROVINCIAL

ZARAGOZA.—Superficie, 17,112 kilómetros cuadrados.

*Habitantes.*—403,000.

*Minas.*

*Aguas Medicinales.*—Alhama, Fonte,



Jaraba de Aragon, Paracuellos de Jiloca, Quinto, Tiermas y Bonza.

*Agricultura.*—Produce en gran cantidad aceite, cebada, trigos y vino; en menor escala avena, cáñamo, centeno, habas, diversas hortalizas, judías, maíz, patatas y sabrosas y variadas frutas, entre las que son objeto principal de su

exportación los ricos y famosos melocotones.

*Industria.*—Su ramo más importante consiste en la molienda de sus trigos, cuyas harinas tienen grande y justa fama. Fabrica también papel, cartón, curtidos, fósforos, jabón, chocolates, licores, cerveza, conservas, féculas, sombre-



ZARAGOZA—TORRE INCLINADA

ros, pólvora, productos químicos, cristal, teja, ladrillo, cal, hierro, etc.

*Comercio.*—Es de bastante importancia exportando, en primer término, sus acreditados vinos, aceites, harinas, frutas, conservas y algún pequeño sobrante del resto de sus productos; importando tegidos, quincalla, drogas, y artículos de novedad y ornato. Sus principales tran-

sacciones las hace con Barcelona, Valencia, París y poblaciones fronterizas de la vecina República, sin que sea esto decir que no las verifique en menor escala, con otras poblaciones del interior de la península.

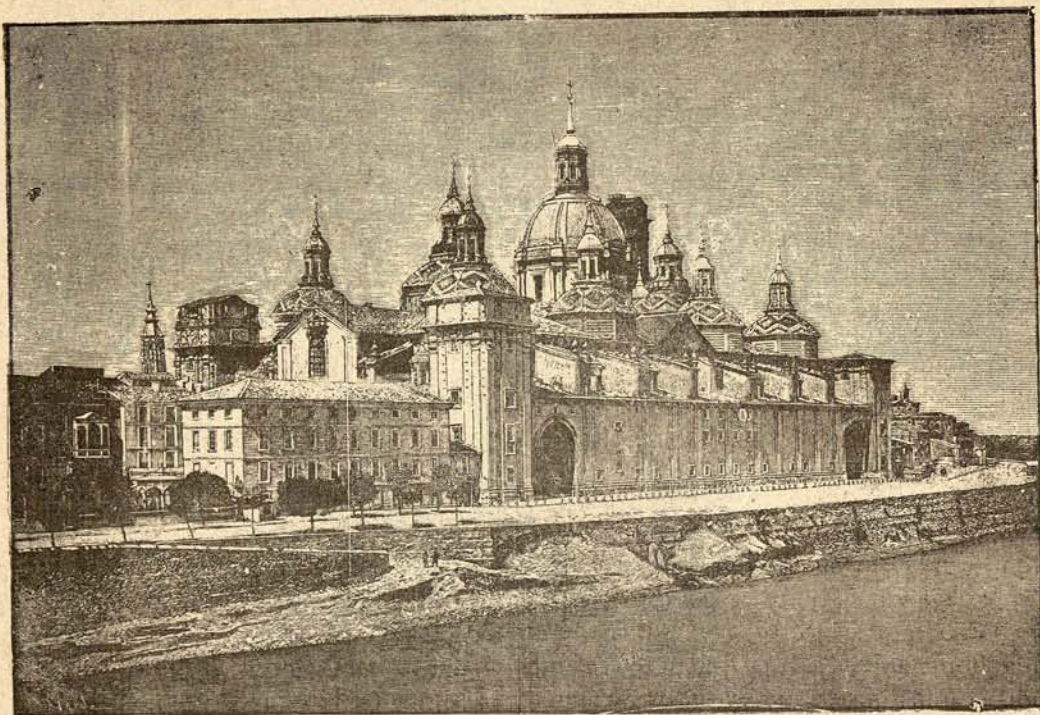
*Féreas.*—Abril 7, Caspe; Setiembre 8, Borja; 12, Cariñena; 17, Zaragoza; 28 Tarazona; Octubre 6, Pina; 20, Ateca;



28, Egea de los Caballeros; Octubre 10, Zaragoza; Noviembre 2, Caspe, y el 30 Daroca.

*Zaragoza.*—Capital de la provincia de su nombre, y ex-corte de los Reyes de Aragon, está situada á la derecha del Ebro en una deliciosa llanura fertilizada pródigamente por este rio, á 341 kilómetros, recorridos por vía férrea, de Madrid y 366 de Barcelona, recorridos tambien por

línea férrea. Encierra una población de 84,000 almas. Sus alrededores son fértiles y pintorescos, y su interior, muy cambiado de 25 años á esta parte, ofrece un aspecto agradable y grandioso en su parte renovada y bastante típico en el resto. Entre sus edificios notables cuenta el Palacio Arzobispal, Casa Capitular, Lonja, Audiencia, y las iglesias del Pilar y la Seo, grandiosa la primera y be-



IGLESIA METROPOLITANA DE NUESTRA SEÑORA DEL PILAR

lla y severa la segunda. Cuenta otros templos y edificios dignos de ser visitados, descollando entre todos la artística y bella torre inclinada, llamada *Torre Nueva*. Tiene buenas plazas y paseos, establecimientos de Beneficencia é Instrucción, Museos, Círculos científicos y recreativos, 3 Teatros y Plaza de Toros. Es centro natural del comercio é indus-

tria de la provincia y muy famosa por sus hechos históricos, así en los tiempos antiguos como en los modernos.—Arzobispado, Capitanía General, Gobiernos: Civil, Militar y Eclesiástico; Diputación provincial, Ayuntamiento, Audiencia territorial, Universidad, Auditoría de Guerra, Dirección de Sanidad, Delegación de Hacienda, Correos, Telégrafos, Obras



públicas, Minas, Conferencias militares, Asociaciones de Ganaderos, Canal Imperial, Económica Aragonesa, Instituto provincial, Seminario, Escuela de Veterinaria, Escuela Normal de Maestros y de Maestras, y Consulado de Francia.

### *Partidos Judiciales.*

*Almunia de doña Godina.*—31 Ayuntamientos con 36,300 habitantes; su cabeza situada á la derecha del Grio, dista de la capital 50 kilómetros, cuenta unas 3,500 almas de población agrícola, con Teatro y Casino.

*Ateca.*—39 Ayuntamientos con 33,000 habitantes; su cabeza dista de la capital 100 kilómetros que se recorren en la línea férrea de Zaragoza á Madrid, y cuenta una población agrícola y manufacturera de 3,300 almas, cuyo principal elemento de vida consiste en la exportación de sus vinos, y ricas frutas y hortalizas de su vega fertilizada por tres distintos rios. Posee dentro de su término, minas de sulfuro, de antimonio y de cobre argentífero; tiene sobre el Jalon un magnífico puente colgante, cuenta con dos Círculos de recreo é instrucción, y celebra ferías del 16 al 24 de Setiembre y del 16 al 20 de Noviembre.

*Boria.*—25 Ayuntamientos con 27,000 habitantes; su cabeza situada á unos 60 kilómetros de la capital, cuenta 5,600 almas de población agrícola. Produce mucho vino, celebra feria anual el 21 de Setiembre, y tiene dos casinos. A 4 kilómetros de la población existe el santuario de la Misericordia, en cuyo punto van á restablecer su salud los delicados y convalecientes.

*Belchite.*—21 Ayuntamientos con 20,200 habitantes; su cabeza dista de la capital 55 kilómetros, y cuenta una población agrícola de más de 3,000 almas.

*Calatayud.*—34 Ayuntamientos con

38,000 habitantes; su cabeza dista de la capital unos 85 kilómetros, que se recorren en ferrocarril, línea de Zaragoza á Madrid, y cuenta cerca 12,000 almas de población agrícola y manufacturera con algunas fábricas de tejidos, cordeles, harinas y aguardientes, y con los sobrantes de sus productos agrícolas mantiene un comercio de bastante importancia. Tiene Audiencia de lo criminal, varios establecimientos de Beneficencia é Instrucción pública, conserva algunos edificios notables como el Palacio Episcopal, la casa Ayuntamiento y algunos otros que recuerdan la dominación sarracena; publica dos periódicos diarios, y tiene Paseos, Teatros, dos Casinos y Plaza de Toros.

*Caspe.*—10 Ayuntamientos con 27,200 habitantes; dista de la capital 78 kilómetros, cuenta más de 9,000 almas de población agrícola, cuyo principal producto son los aceites. Es de fundación antiquísima, y célebre por haber tenido lugar en la misma el famoso Consejo de Caspe, en el que, gracias á la travesura de Fray Vicente Ferrer (canonizado después), se resolvió que los derechos á la corona de Aragon pertenecían á D. Fernando de Antequera, y no al infortunado conde de Urgell.

*Daroca.*—48 Ayuntamientos con 33,500 habitantes; dista de la capital 80 kilómetros, y cuenta 3,300 almas de población agrícola. Tiene tres hospitales: civil, militar y de peregrinos, siete parroquias y un convento de Madres Dominicas; celebra mercado diariamente, siendo extraordinario el de los domingos, y feria anual el 30 de noviembre.

*Egea de los Caballeros.*—21 Ayuntamientos con 22,000 habitantes, dista de la capital 70 kilómetros, y cuenta unas 4,500 almas de población agrícola y manufacturera. Tiene Casino, varios cafés y Escuelas.

*Pina.*—17 Ayuntamientos con 22,000



habitantes; situada á 33 kilómetros de la capital, que recorre la vía férrea de Escatron, cuenta unos 3,000 moradores. Tiene Casino y celebra ferias el 6 de Octubre.

*Sos.*—25 Ayuntamientos con 21,000 habitantes; su cabeza está distante de la capital unos 80 kilómetros, y cuenta cerca 4,000 almas de población agrícola y manufacturera; conserva el Palacio de arquitectura gótica, donde se dice que nació el rey D. Fernando el Católico.

*Tarazona.*—17 Ayuntamientos con 18,000 habitantes; su cabeza dista unos 65 kilómetros de la capital, y cuenta más de 8,000 almas de población agrícola é industrial, con Obispado sufragáneo de la Metropolitana de Zaragoza. Posee una hermosa Catedral; tiene dos Casinos, varios cafés y establecimientos de instrucción, y celebra ferias el 28 de agosto.

\*  
\*\*

La *provincia de Teruel* al S. E. de la de Zaragoza tiene por capital á TERUEL. Esta ciudad ha ganado honrosos títulos en la última guerra civil durante la cual se ha defendido valerosamente de las tropas carlistas. Sus habitantes son unos 15,000.

Las poblaciones mas importantes de dicha provincia son *Alcañiz* junto al Guadalope, *Albarracín* que domina el curso del Guadalaviar, *Hijar*, *Albalate*, *Mora*, *Calaceite*, *Valderróbles*, *Calanda*, etcétera.

\*  
\*\*

#### ESTADÍSTICA PROVINCIAL

TERUEL.—*Superficie* 14,229 kilómetros cuadrados.

*Habitantes.*—245,000.

*Minas.*—Hierro, azogue, azufre, piri-

tas de cristal de roca y ricos criaderos de piedra, cal, yeso y piedra de muchas y variadas clases.

*Aguas medicinales.*—En Segura.

*Agricultura.*—Cereales, vino, aceite, lanas, seda, cáñamo, lino, buenas y variadas frutas, hortalizas de todas clases, y ganado lanar, vacuno y de cerda en abundancia. Su parte montañosa está poblada de pinos, robles, nogales y plantas aromáticas ó medicinales, nutritivos pastos y caza en abundancia. De los rios principales Guadalaviar, Turia y Cuervo, se extrae sabrosa y rica pesca.

*Industria.*—Quesos muy apreciados, sobre todo los de *Tronchon*, extracción de azufre, fabricación de paños, bayetas, mantas, lienzos de lino y cáñamo, fajas, alpargatas y gran número de objetos de esparto, existen muchos batanes, martinetes para batir cobre, alfarerías y molinos.

*Comercio.*—Exporta principalmente azafran, granos, lanas, seda, aceite, vino, algunos lienzos, bayetas y paños comunes, é importa ultramarinos, arroz, bacalao, garbanzos y muchos objetos elaborados así nacionales como extranjeros.

*Ferías.*—El 30 Mayo y del 29 Setiembre al 2 de Octubre, la capital; 15, 16 y 17 Agosto, Alcañiz; del 4 al 8 Octubre, Alcalá de la Selva; en los días 2, 3 y 4 Setiembre, Valderrobres; del primero al 8 del propio mes, Manzanera, en los días 12, 13, 14, 15 y 16, Albarracín y en Alcañiz el 21 de Diciembre.

*Teruel.*—Capital de la provincia de su nombre, situada á la izquierda del Turia en el antiguo reino de Aragón, dista de Madrid 345 kilómetros y cuenta cerca de 10,000 almas de población. Es de origen antiquísimo y conserva sus tortuosas y estrechas calles. Cuenta algunos edificios dignos de mención, como por ejemplo la Catedral en la que se guardan varias joyas artísticas de bastante valor; las iglesias de San Miguel, San Pedro, San-



ta Ana, el Seminario, y en el exterior un buen acueducto construcción de Bedel, y otros muchos conventos, habilitados para diversos usos, iglesias, ermitas y capillas, pues es país en que abundan mucho las devociones, consejas y anécdotas. Conserva en su casa Consistorial la cabeza del prelado D. Gil Sanchez Muñoz que no quiso aceptar la tiara de Papa, por la que fué elegido en 1423, prefiriendo la silla episcopal de Mallorca; los cuerpos amomados de los célebres amantes de Teruel, en la citada iglesia de San Pablo; y en la de San Salvador, es objeto predilecto de la devoción de los turolenses, un Cristo llamado de *Las Tres Manos*. Tiene algunas plazas y paseos, Teatros, Cafés, Seminario, Instituto de segunda enseñanza, y otros varios centros de instrucción y asilos de beneficencia. Gobiernos Civil y Militar, Obispo, Diputación provincial, Audiencia del Crimen, Juzgado de primera instancia en el que van comprendidos 33 municipios con 28,600 habitantes; Ayuntamiento, Delegación de Hacienda, Correos, Asociación de Ganaderos, Junta de Instrucción pública, y Escuela normal de Maestros.

#### *Partidos Judiciales.*

*Albarracín.*—42 Ayuntamientos con 26,000 habitantes; su cabeza dista de la capital 28 kilómetros y cuenta 2,200 almas de población. Es de origen antiquísimo, habiendo tenido en sus buenos tiempos silla episcopal reducida hoy á Colegiata; conserva su Catedral y palacio del Obispo cuya *sede vacante* está regida por el prelado de Teruel. Tiene dos parroquias, un convento de Padres Escolapios, y otro de Madres Dominicas, ambos se dedican á la enseñanza. Existen en su término dos manantiales de aguas ferruginosas, y en el delicioso valle llamado de Valtablado, se encuentra un po-

zo de agua salada, del que se extraen anualmente 140,000 kilogramos de sal.

*Alcañiz.*—13 Ayuntamientos con 22,500 habitantes; su cabeza dista de la capital 180 kilómetros y cuenta unas 7,000 almas; es de fundación antiquísima y conserva un castillo erigido por los Templarios. Tiene un buen mercado (nuevo), y un magnífico puente de piedra con siete arcos sobre el Guadaloque; son dignos de mención su casa Ayuntamiento y la Colegiata; su Hospital subvencionado por el Municipio, está cuidado por Hermanas de la Caridad, y sus escuelas de niñas están dirigidas también por estas Hermanas y Madres dominicas, así como el Colegio de segunda enseñanza lo está por Padres Escolapios. Tiene Audiencia de lo criminal y celebra fériás por Pascua de Resurrección y en los días 10, 11 y 12 Setiembre.

*Aliaga.*—34 Ayuntamientos con 21,500 habitantes; su cabeza dista de la capital 55 kilómetros y cuenta más de mil almas de población, situada á la izquierda del Guadalupe.

*Calamocha.*—31 Ayuntamientos con 21,000 habitantes; su cabeza situada á 61 kilómetros de la capital, cuenta unas 18,000 almas de población.

*Castellote.*—23 Ayuntamientos con 25,800 habitantes; su cabeza dista de la capital 93 kilómetros y cuenta unas 2,500 almas de población.

*Hijar.*—13 Ayuntamientos con 23,000 habitantes; su cabeza situada á 106 kilómetros de la capital y á 20 de la Estación férrea de Puebla de Hajar, cuenta una población de 3,300 almas con dos buenas Iglesias, y un Hospital dirigido por Hermanas de la Caridad, establecido en el antiguo palacio de los duques de Hajar. Celebra fériás el 3 de Febrero y el 14 de Setiembre.

*Montalban.*—51 Ayuntamientos con 27,800 habitantes; su cabeza dista de la



capital 66 kilómetros; cuenta cerca 2,000 almas de población y posee en su término minas de mármoles, azabache, carbón de piedra y alumbre.

*Mora de Rubielos.*—23 Ayuntamientos con 32,000 habitantes; su cabeza situada á 33 kilómetros de la capital cuenta una población de 3,300 almas y conserva entre sus edificios notables el castillo de los condes de Fuentes y la iglesia parroquial; tiene Casino y celebra fèria anual del 1 al 4 de Agosto.

*Valderrobres.*—16 Ayuntamientos con 20,000 habitantes; su cabeza situada á 206 kilómetros de la capital á unos 25 de Tortosa cuenta cerca 3,000 almas de población y celebra dos fèrias importantes por las transacciones de ganado de cerda y lanar en los días 3, 4 y 5 de Mayo y 2, 3 y 4 de Setiembre.

\*  
\*\*

La *provincia de Huesca*, su capital HUESCA, se halla situada al N. La antigua *Oscá* cuenta 11,000 habitantes. Fué capital de un reino árabe y tuvo la primera universidad de España, fundada por Sertorio.

Las poblaciones importantes de la provincia son *Jaca*, cercada de antiguos muros, con una ciudadela pentagonal moderna, sistema de Vauban, á orillas del Aragón; *Monzón*, plaza fuerte, junto al Cinca; *Fraga*, célebre por sus higos; *Barbastro*, ciudad antigua llena de recuerdos históricos; *Benasque* en el antiguo SOBRARBE, comarca del Pirineo que no pudo ser conquistada nunca por los moros, etc. El país llamado antiguamente RIBAGORZA, regado por el Cinca, corresponde á la provincia de Huesca.

\*  
\*\*

#### ESTADÍSTICA PROVINCIAL.

HUESCA.—Superficie, 15,224 kilómetros cuadrados.

*Habitantes.*—254,000.

*Minas.*

*Aguas medicinales.*—En Estadilla, y las afamadas de Panticosa.

*Agricultura.*—Aceites, vinos, sedas, cáñamo, lino, cereales, legumbres y frutas de varias clases; cria ganados de diversas especies; en sus bosques se pueden cazar perdices, conejos, liebres, etc., y en la parte alta de su frontera pirenaica se encuentran osos, lobos, gatos monteses, zorras, jabalies, culebras, corzos, ardillas y otros animales monteses. Anidan tambien en sus cumbres, águilas, gavilanes, cuervos, buitres, buhos, etc.

*Industria.*—Sin embargo de ser en su mayor parte agrícola, es digna de mencionarse la de transportes entre la que figura la conducción por la corriente del Cinca de maderas para construcciones, y algunas fábricas de aguardiente, jabón, vidrio, loza, tejidos de lana comun, y molinos de aceite y harineros.

*Comercio.*—Está concretado á la exportación de los sobrantes de sus productos naturales y agrícolas, y á la importación de géneros y artículos indispensables á la vida y modestas costumbres de sus habitantes.

*Fèrias.*—En Febrero 23, Benabarre; Abril 21, Boltaña; Mayo 8, Monzon; 12, Almudevar; Junio 26, Jaca; Agosto 10, Huesca; Setiembre 21, Ayerbe; Octubre 4, Alcolea del Cinca; 18, Jaca; Noviembre 30, Huesca; Diciembre 21, Tamarite y Litera.

*Huesca.*—capital de la provincia de su nombre situada á 336 kilómetros de Madrid á la cual la enlaza la via-fèrrea de la misma á Tardienta y Zaragoza; dista 134 kilómetros de la frontera francesa y cuenta cerca 12,000 almas de población agrí-



EUROPA (ESPAÑA)



M. Gonzalez Let.

Tipo Lit. Buquet y Vidal Omo, 2.

1. Navarro. —2 y 3. Catalanes. —4 y 5. Valencianos. —6. Aragonés. 7 y 8. Andaluces. —9 y 10. Leonceses ó Maragatos.







cola y manufacturera. Es de fundación antiquísima, pues en tiempo de los sarracenos fué residencia de los reyes árabes y despues de la reconquista, de los de Aragón, de cuyas dominaciones conserva varios recuerdos, entre ellos la de la célebre campana del Rey Monje. Tiene edificios notables como la Catedral, la Universidad, el Instituto de segunda enseñanza en el cual está la citada campana, etc., etcétera. Posee varios establecimientos de beneficencia, é instrucción, Teatros (2), casinos, Biblioteca provincial, Seminario Conciliar y Plaza de Toros, Gobierno Civil y Militar, Obispado, Diputación provincial, Audiencia de lo criminal, Juzgado de primera instancia que comprende 73 Ayuntamientos con 47,500 habitantes, Delegación de Hacienda, Asociación de Ganaderos, Junta de Instrucción pública y escuela normal de Maestros y de Maestras.

*Barbastro.* — 35 Ayuntamientos con 35,000 habitantes; su cabeza dista de la capital 45 kilómetros, está unida á la misma por la via-férrea de Barbastro á Selgua, y cuenta 8,000 almas de población agrícola en su mayor parte. Obispado sufragáneo de la Metropolitana de Zaragoza; tiene Seminario Conciliar; Escuelas públicas y particulares, Casinos, y otros círculos de recreo é instrucción.

*Benabarre.* — 52 Ayuntamientos con 30,500 habitantes; su cabeza dista de la capital 64 kilómetros; contiene más de 2,000 almas y celebra fériás el domingo de Carnaval, el dia de San Juan, (24 junio) y del 4 al 8 diciembre.

*Boltaña.* — 58 Ayuntamientos con 33,500 habitantes; su cabeza dista de la capital 85 kilómetros, cuenta una población de 1,600 almas y celebra fériás el 23 de Abril y el 18 Octubre.

*Fraga.* — 17 Ayuntamientos con 26,500 habitantes; su cabeza está situada á más de 100 kilómetros de la capital y cuenta

unas 7,000 almas de población agrícola y manufacturera. Es de origen antiguo, y en tiempo de los árabes fué una de sus poblaciones más importantes. Don Juan II celebró Córtes en dicha ciudad por los años 1260. Tiene establecimientos de Beneficencia, Instrucción pública y recreo. (Son muy celebrados sus higos pasas.)

*Jaca.* — 78 Ayuntamientos con 38,000 habitantes; su cabeza dista 78 kilómetros de la capital y cuenta unas 4,000 almas de población agrícola. Es plaza fuerte, Gobierno militar, dependiente de la Capitanía General de Aragón; Obispado sufragáneo de la Metropolitana de Zaragoza. Tiene Seminario Conciliar; Hospital civil y militar; colegio de Escolapios y Casa de hermanitas de los pobres. Celebra fériás los días 26 Junio y 18 Octubre.

*Sariñena.* — 32 Ayuntamientos con 24,000 habitantes; su cabeza dista 33 kilómetros de la capital á la que está unida por la línea férrea de Zaragoza á Barcelona, y cuenta unas 3,400 almas de población agrícola.

*Tamarite de Litera.* — 18 Ayuntamientos con 24,000 habitantes; su cabeza dista de la capital 77 kilómetros y 10 de la estación férrea de Binefar; cuenta una población agrícola de 4,500 almas y celebra fériás anuales el 28 de Octubre y el 21 de Diciembre.

## VIII

ESPAÑA SEPTENTRIONAL — NAVARRA:  
PROVINCIAS, CIUDADES, VILLAS IMPOR-  
TANTES.

NAVARRA, antiguo reino, comprendido entre el Pirinéo y el Ebro, es un país quebrado cuyos habitantes son extrema-



damente belicosos. Cuatro veces, desde principios de este siglo, se han levantado en armas la totalidad de sus habitantes por la independencia primero, y luego por la libertad y en defensa del absolutismo indistintamente. Su verdadera pasión es la independencia, es decir, la autonomía navarra; y siempre se hallan dispuestos á luchar con una ú otra bandera, contra el poder absorbente del centralismo unitario. Las tropas navarras, acaudilladas por generales tan eminentes como Mina, Zumalacárregui y otros, han realizado en nuestros tiempos hazañas dignas de las que en Roncesválles inmortalizaron á sus progenitores.

Conserva Navarra muchos bosques y posee minas de hierro. Su comercio es pobre; pero hacen los pueblos fronterizos activo contrabando, aunque no tanto como los aragoneses. El valle del Bastan, en la vertiente francesa de los Pirineos, pertenece á la Navarra española.

Las industrias del país despues de la agricultura son el corte de maderas, lavado y preparación de lanas, fabricación de harinas, chocolates, pastas, curtidos, papel, fósforos y alfarería. Navarra forma una sola provincia, llamada *de Navarra*, cuya capital es PAMPLONA. Esta ciudad, plaza fuerte junto al Arga, tiene muy buenos edificios en sus hermosas calles y mejores plazas, y cuenta unos 26,000 moradores.

Las ciudades ó villas de mayor importancia de su territorio son *Tudela*, márgen del Ebro, donde los españoles fueron derrotados por los franceses en 1808; *Elizondo* en el Bastan; *Viana*, antiguo principado cerca del Ebro; *Estella*, que ha figurado mucho en las guerras de Navarra; *Cascante* por su gran industria de fósforos; *Peralta*, con sus exquisitos vinos; *Tafalla*, *Olite*, *Sangüesa*, *Puente-la-Reina*, *Árcos*, puntos en todos los cuales hay numerosos vestigios de las últimas

guerras y, por último, *Roncesválles*, á la entrada del desfiladero de Ibañeta en los Pirineos, célebre por la leyenda de *los doce pares de Francia* en 778.

\*  
\*\*

#### ESTADÍSTICA PROVINCIAL.

NAVARRA.—Superficie 10,478 kilómetros cuadrados.

*Habitantes* 309,000.

*Minas*.—De alumbre, carbón de piedra, cobre, oro, plata y varias y productivas salinas, poseyendo además ricas canteras de mármoles y jaspes.

*Aguas medicinales*.—En Alsasua, Belascoín, Betelú, Fitero (el viejo y el nuevo,) Ibero y Ororbía.

*Agricultura*.—Produce aceite, cáñamo, cereales, legumbres y vino, creciendo en sus montes avellanos, bojés, carrascas, fresnos, hayos, pinos, tilos, etc.; mantiene buen número de ganado lanar y vacuno, y mucha caza.

*Industria*.—Fábrica lanas, estambres, paños, bayetas, lienzos, curtidos, loza, jabón, chocolate, etc., funde cobre, hierro y plomo; elaborando también buenos y renombrados quesos.

*Comercio*.—Se reduce á la exportación de sus sobrantes, importando únicamente lo mas indispensable á las necesidades no satisfechas por los productos de la comarca.

*Férias*.—Febrero 3, Tafalla; Abril 27, Peralta; Mayo 28, Lumbier; Junio 29, Pamplona; Agosto 1 y Setiembre 11, Estella; y 30 Noviembre, Falces.

*Pamplona*.—Capital de la provincia de Navarra situada á la izquierda del Arga á la falda de los Pirineos, dista de Madrid 455 kilómetros que se recorren en línea férrea, y cuenta 25,500 almas de población. Es ciudad famosa por sus fortalezas y situación estratégica, por lo que



se ha visto muy codiciada de propios y extraños, así en guerras nacionales como en nuestras malhadadas discordias civiles. Tiene buenos paseos, teatro, Plaza de Toros, Casinos y bellas casas de construcción moderna, y en lo que conserva de la antigua son dignas de visitarse el Palacio de los reyes de Navarra y la Catedral, como también las casas de Misericordia y Consistoriales.

Cuenta algunas fundiciones y varias fábricas de los artículos generales de la comarca. Capitanía General; Obispado; Gobierno Civil y Militar; Audiencia Territorial; Diputación de la provincia; Juzgado de primera instancia en el que van comprendidos 82 Ayuntamientos con 113,000 habitantes; Ayuntamiento; Delegación de Hacienda; Correos; Telégrafos; Juntas de Agricultura, Industria y Comercio y de Instrucción pública; Seminarios Conciliar y Episcopal; Instituto de segunda enseñanza; Escuela normal de Maestros y de Maestras, y consulados de Costa-Rica, Francia y Portugal.

#### *Partidos Judiciales.*

*Aoiz.*—66 Ayuntamientos con 52,000 habitantes; su cabeza dista de la capital 28 kilómetros y cuenta 1,200 almas de población, con iglesia parroquial y varias capillas.

*Estella.*—71 Ayuntamientos con 6,700 habitantes; su cabeza dista de la capital 40 kilómetros y cuenta unas 8,000 almas; es población muy antigua. Ha sido uno de los principales centros de las guerras carlistas. Tiene muy buen aspecto y fertiliza sus campos el río Ega. Celebra fiestas en Agosto y Noviembre y mercado los lunes y jueves. Tiene varios centros de instrucción y de recreo, dos Casinos y tres Conventos.

*Tafalla.* — 28 Ayuntamientos con 40,000 habitantes; su cabeza situada á

33 kilómetros de la capital, cuenta una población de 6,000 almas y está unida á la misma por la línea férrea de Alsasua, tiene Audiencia de lo criminal, Casino, y celebra feria anual el 3 de Febrero.

*Tudela.* — 22 Ayuntamientos con 44,500 habitantes; su cabeza dista de la capital 90 kilómetros y cuenta unas 11,000 almas de población. Es de fundación antiquísima y era una de las primeras prerogativas de la ciudad la de no dar entrada en la misma á los reyes sino despues de haber jurado respetar sus fueros. Tiene Casa de Misericordia, Hospital, Instituto de segunda enseñanza, otros varios centros de instrucción y de recreo, y un Casino.

## IX

### ESPAÑA SEPTENTRIONAL — PROVINCIAS VASCONGADAS: CIUDADES Y PUEBLOS IMPORTANTES.

Las PROVINCIAS VASCAS al O. de Navarra ocupan un país de montañas, áspero y difícil, entre el Ebro y el golfo de Vizcaya. Sus campos, cultivados con esmero, producen cereales, cáñamo, lino y muchas manzanas. También se encuentra en el país hierro, cobre, zinc y aguas minerales. La industria es bastante activa, sobre todo la herrera. Los vascos, amantes de sus *fueros*, fueros que han perdido recientemente por su fanatismo religioso, hablan el idioma de sus mas remotos ascendientes los primitivos habitantes de *Vasconia*. Los vascongados son naturalmente pacíficos, no pareciéndose ni aun físicamente á los navarros; pero excitados por los agentes carlistas se han levantado frecuentemente en armas, luchando con bravura contra los





soldados del gobierno y llegando á organizar batallones, sobre todo en Álava, tan disciplinados, tan sólidos y tan amaestrados como los de cualquiera ejército regular.

Las tres provincias vascongadas son:

*Alava*, al S. de los montes Cántabros, país fértil y rico en una parte de su territorio, en la *Rioja alavesa* y en la llamada *de Alava*, comarca esta última que fué antiguamente un lago cuyas aguas han desaparecido en las del Ebro. La capital de esta provincia es la ciudad de VITORIA en una feraz llanura con 20,000 habitantes. En sus inmediaciones salieron derrotados los franceses mandados por José Bonaparte en el año 1813.

Las poblaciones mas importantes de la provincia de Alava son *Salvatierra*, cerca de las fuentes del Zadorra, *Laguardia*, *Ayala*, *Valdegovia*, *Virreal*, *Aramayona* y *Peñacerrada*. Todas las expresadas poblaciones han sido testigos de repetidos choques entre liberales y carlistas.

\*  
\*\*

#### ESTADÍSTICA PROVINCIAL.

ÁLAVA.—Ocupa una superficie de 3122 kilómetros cuadrados, está poblada por 95,000 habitantes, y es principalmente agrícola y manufacturera. Las producciones más importantes de su suelo son: trigo, cebada, avena, maíz, centeno, habas, garbanzos, judías, cáñamo, lino, frutas y vinos llamados clarete y chacolí.

Su industria fabrica lienzos, mantelería, loza, cucharas y tenedores, sombreros, fieltros, cartones, etc., cuenta además con algunas renombradas fundiciones de hierro y varias fábricas de sal; explotando con buenos resultados minas de carbón, hierro y plomo. Sus aguas minerales más conocidas se encuentran en

Aramayona, Barambio, Nanclares de la Oca y Santa Filomena de Gomillaz.

Sus principales FÉRIAS tienen lugar en Arciniega, Quejana, Valdegovia y Vitoria.

VITORIA.—Su capital, situada á 486 kilómetros de Madrid, línea del Norte, cuenta 18,000 habitantes y es CAPITANÍA GENERAL DE LAS PROVINCIAS VASCONGADAS. Gobierno civil, Diputación provincial, Ayuntamiento, Gobierno militar, Comandancias de Artillería e Ingenieros. OBISPADO, Seminario, Audiencia de lo criminal. JUZGADO DE PRIMERA INSTANCIA en el que van englobados 44 Ayuntamientos con 58,000 habitantes, Delegación de Hacienda, Correos, Telégrafos, Juntas de agricultura y beneficencia, Instituto de segunda enseñanza, Escuelas normales de Maestros y Maestras. Colegio de Abogados. ACADEMIAS: Cervántica española y de ciencias médicas, Casino de Vitoria, Círculo vitoriano, Juventud católica, Tertulia del 73, Colegios de primera enseñanza particulares de niños y de niñas.

#### Partidos Judiciales.

*Amurrio*.—Cuenta 12 Ayuntamientos con 17,000 habitantes y está situado á 39 kilómetros de la capital. En Arciniega, población de mil vecinos, se encuentra el famoso santuario de Ntra. Sra. de la Encina.

*Laguardia*.—31 Ayuntamientos con 20,000 habitantes, dista de la capital 39 kilómetros.

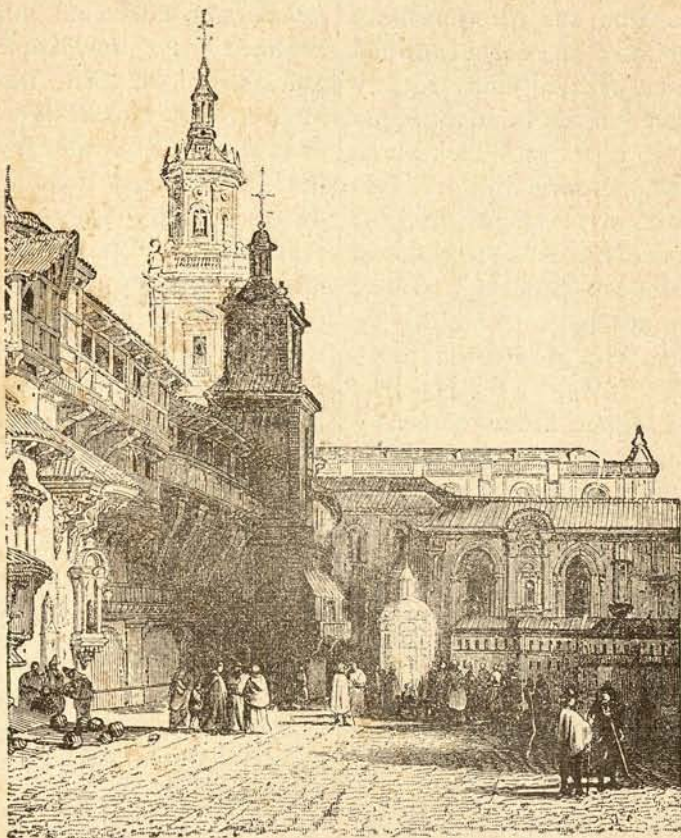
\*  
\*\*

La provincia de Guipúzcoa al N. de las montañas y lindando con Francia, es un país montañoso, pero feraz. Sus minas son numerosas, abundantes sus aguas minerales y grande su cosecha de maíz.



Sus habitantes son agricultores ó marinos. Casi todos sus pueblos están fortificados. La capital es SAN SEBASTIAN, bonita población, pero mal puerto, con baños de mar muy concurridos y cuenta sobre unos 13,000 habitantes. Las poblaciones más notables son *Pasajes*,

puerto seguro y profundo; *Tolosa*, con industria y comercio muy considerables; *Vergara*, célebre por el convenio entre los beligerantes que dió fin á la guerra de los siete años en 1839; *Irun Fuente-rrabia* en la margen izquierda de Bidasoa; *Oñate*, antigua corte del titulado



PLAZA DE VITORIA

rey Carlos V de Borbón; *Azpeitia*, *Azcoitia*, *Motrico* y *Déva* cuyas mujeres son muy celebradas por su gallardía; *Guetaria*, lugar muy famoso en la historia de las provincias vascas; *Eibar*, con fábrica de armas, cuyos habitantes, verdadera excepción en el país, se han distinguido mucho por sus opiniones liberales; *Hernani*, que durante la última guerra se defendió un año entero contra los ab-

solutistas, etc. En las cercanías de Azpeitia se halla el famoso monasterio de Loyola.

\*  
\*\*

#### ESTADÍSTICA PROVINCIAL

GUIPÚZCOA.—Superficie 1,885 kilómetros cuadrados.



Habitantes 172,000.

*Minas.*—De hierro, cobre, zinc y plomo.

*Aguas medicinales.*—Archevaleta, Cestona, Escoriaza, Gaviria, Ormaiztegui, Otalora, Santa Agueda San Juan de Azcoitia y Urberoaga de Alzola.

*Agricultura.*—Es terreno montuoso y agreste, así es que sus producciones agrícolas se limitan á una corta cantidad de trigo, cebada, maíz, algunas frutas y manzanas en abundancia relativa, algunas castañas, lino y cáñamo. Tiene muchísimo arbolado, siendo lo que más abunda robles, hayas, castaños, fresnos, nogales y encinas. Sus ríos, cercanos al mar, producen buena pesca de truchas, anguilas y salmones en gran cantidad; y en sus caseríos se cría ganado de todas clases.

*Industria.*—Produce armas blancas y de fuego, sidra, papel, sombreros, etc., y alimenta ferrerías y martinets, fundiciones de hierro y de objetos de cobre.

*Comercio.*—Es de bastante importancia con respeto á los muchos artículos del extranjero y, sobre todo, franceses, que entra por sus fronteras lindantes con la vecina República á la que exporta también buena cantidad de sus productos mineros.

*Férias.*—Son las más importantes las que celebran en mayo Vergara y Villaruel y el 29 de setiembre Oñate.

*San Sebastian.*—Capital de la provincia de Guipúzcoa, situada al N. NE. de la Península, á 614 kilómetros de Madrid á la que se encuentra enlazada por la vía férrea del Norte; encierra unas 22,000 almas de población activa y trabajadora. Como puerto de mar tiene poca importancia, pero, en cambio, resulta tener mucha por los establecimientos balnearios de su bellísima playa, que viene á ser el centro preferido de los bañistas de la Corte y demás poblaciones importan-

tes de España. El interior de la población es bellísimo, simpático y limpio. Tiene buenos establecimientos de recreo, instrucción y beneficencia, Ateneo científico, buenos caminos, paseos, teatros, fondas, cafés, y, en fin, todo cuanto pueden desear las muchísimas personas que hospeda en verano la renombrada *Perla del Océano*. Posee un buen Instituto de segunda enseñanza, Escuelas de Artes y Oficios, de Náutica, de Comercio, de Música, etc. Su producto característico es la sidra. Gobierno Civil, Gobierno Militar, Diputación Provincial, Audiencia de lo criminal, Juzgado de primera instancia al que van incluidos 14 ayuntamientos con 53,500 habitantes; Delegación de Hacienda, Ayuntamiento, Correos, Telégrafos, Capitanía del puerto, Junta Provincial de Beneficencia, Biblioteca municipal y Consulados: de Alemania, Estados-Unidos, Francia, Gran Bretaña, Méjico, Países-Bajos, Paraguay, Portugal, República Argentina, Suecia y Noruega, Uruguay y Venezuela.

#### *Partidos Judiciales*

*Azpeitia.*—33 Ayuntamientos con 37,000 habitantes; su cabeza situada á 40 kilómetros de la capital cuenta unas 6,500 almas de población. Tiene Casino y es notable por haber nacido en ella San Ignacio de Loyola.

*Tolosa.*—40 Ayuntamientos con 39,200 habitantes; su cabeza situada á 25 kilómetros de la capital á la que se enlaza con la vía férrea de Madrid á Hendaya, cuenta unas 9,000 almas de población manufacturera. Existen en la misma, fábricas de Boinas y de curtidos, fundiciones de metales y un criadero mecánico de pollos. Cuenta varios establecimientos de educación, de recreo y de beneficencia, algunas iglesias, entre las que debe



citarse Santa María, y celebra ferias los primeros lunes y terceros jueves de cada mes, y mercado semanal los sábados.

*Vergara.* — 15 Ayuntamientos con 41,000 habitantes, su cabeza dista de la capital 44 kilómetros cuenta cerca de 6,000 almas de población, célebre por haber tenido lugar en sus inmediaciones en 31 de Agosto de 1839, el famoso *Convenio de Vergara*, término de la guerra civil. A unos 11 kilómetros de dicha villa existe la de ARECHEVALETA, población de 2,000 almas, muy conocida por sus Baños de aguas sulfuradas cálcicas, abiertos del 15 Junio al 15 Setiembre. Existen igualmente en el término de la misma, los Baños de Otalora, de aguas cloruradas-sódico-sulfurosas, abiertos del 15 Junio al 30 Setiembre.

También cerca de VERGARA, á cosa de 5 kilómetros, se encuentra la villa de EIBAR, famosa por sus renombradas fábricas de Armas (unas 40) y de objetos de bisutería artística, adamasquinados de oro y plata, de cuyas industrias existen unos 12 establecimientos. OÑATE, villa de unos 6,000 habitantes célebre por varios conceptos y sobre todo por el papel importante que desempeñó durante la primera guerra carlista, está situada también á unos 11 kilómetros de VERGARA. Tiene soberbios edificios como San Miguel, el convento de monjas de la Trinidad, la Universidad y Casa Consistorial. Posee también Hospital, Casa de misericordia, casino y juego de pelota, reputado el mejor de las provincias vascas. En el barrio de Urrejola tiene un manantial de aguas sulfurosas, y el 29 de Setiembre celebra una feria anual, y otra de ganados en los primeros viernes de cada mes.

*Vizcaya*, la más importante de las tres

provincias, se halla situada al O. de Guipúzcoa entre los montes cántabros y el Golfo. Es un país árido y quebrado que debe su riqueza al trabajo asiduo de sus moradores. Estos viven en numerosas aldeas y pequeños caseríos dedicados á la agricultura, á la minería y á la pesca. Los vizcaínos, como todos los vascongados, conservan el culto de sus tradiciones, son notables jugadores de pelota y muy aficionados al baile. Sus *romerías* son las más alegres de las tres provincias y aun de toda España.

Su capital es *Bilbao*, junto al rio Nervion, gran plaza mercantil, la más adelantada de las tres provincias, con industrias muy considerables. Cuenta más de 34,000 habitantes y se enorgullece con razón de sus gloriosas defensas contra el absolutismo en 1835, 36 y 74. En sus inmediaciones se halla el histórico *Puente de Luchana*, teatro de la batalla nocturna que completó la gloriosa fama de Espartero, haciéndole el caudillo más popular de España.

Las poblaciones que merecen especial mención son: *Durango, Orduña, Orozco, Balmaseda, Guernica, Somorrostro, Bermeo, Lequeitio, Portugalete y Plencia*. En Somorrostro se dieron las batallas más sangrientas de la última guerra civil. En Guernica existe la famosa encina que simboliza las libertades vascas.

\*  
\*\*

#### ESTADÍSTICA PROVINCIAL

VIZCAYA.— Superficie 2,198 kilómetros cuadrados.

*Habitantes.*—194,000.

*Minas.*—de hierro, galena, cobre, zinc, canteras de mármol, y un criadero de carbón de piedra.

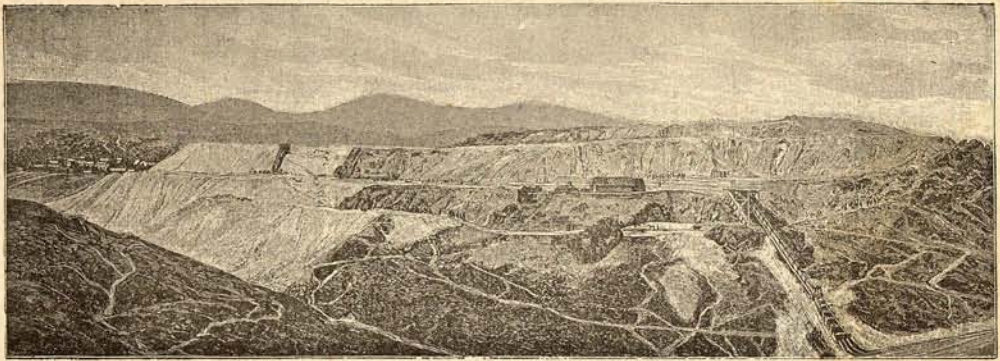
*Aguas Medicinales.*—En Elorrio, Villa-



ro, Cortezubi, Zaldivir, Urberuega y Orduña.

*Agricultura.*—Está bastante adelantada y produce trigo, maíz, frutas de varias clases, y uvas de las que sacan el famoso Chacolí, cereales de cuantas clases se puedan desear, verduras y legumbres; es también de mucha importancia la cosecha de nueces y castañas; en sus ricos pastos se alimenta gran número de cabezas de ganado vacuno, lanar y de cerda; la caza es numerosa y la pesca abundantísima en sus costas.

*Industria.*—La principal consiste en la extracción de su rico mineral de hierro en los criaderos de Somorrostro, Iturrigorri, Basurto, Ollegan y el Morro, para la conducción de cuyos productos hay cuatro líneas férreas, tran-vías aéreos y otros varios sistemas de acarreo. Cuenta también fábricas de curtidos, chocolate, jabón, sombreros, velas, armas, sartenes, clavos, y demás objetos de hierro, fundiciones y altos hornos para las primeras operaciones del mineral, buen número de telares para lonas y otros tejidos; molinos



LOS GRANDES CRIADEROS—SOMORROSTRO—VIZCAYA

harineros y hornos de cal, ladrillo y alfarería.

*Comercio.*—Es rico y activo á causa de la exportación en gran cantidad de sus productivos minerales y la importación de cuantos objetos pueden faltar al consumo de una provincia próspera y trabajadora.

*Ferías.*—Son las más importantes de la provincia las que celebra Basurto del 25 de Julio al 3 de Agosto.

*Bilbao.*—Capital de la provincia de Vizcaya situada en las márgenes del río Nervión á 557 kilómetros de Madrid cuya distancia recorre la línea férrea del Norte; cuenta unas 34,000 almas de población agrícola, minera, é industrial. Su clima aunque un tanto húmedo es apaci-

ble y sano; tiene buenas y espaciosas calles y edificios notables como su Casa de Misericordia, Hospital Civil, Carnicería, Matadero nuevo, casa de Maternidad, (Toscayo) Cárcel modelo, sistema celular, Instituto provincial, Iglesia de San Antonio Abad (churrigueresco) de Santiago (gótico), Teatro (jónico) y el puente nuevo que pone la ciudad en comunicación con la vía férrea; cuenta con diversas bibliotecas y escuelas, establecimientos de beneficencia é instrucción, casinos, cafés y deliciosos paseos. Es centro natural de la Industria y Comercio de la provincia, Gobernadores Civil y Militar, Diputación provincial, Ayuntamiento, Audiencia de lo Criminal, Juzgado de primera instancia en el que van comprendi-



dos 33 Ayuntamientos con 69,400 habitantes, Administración de Aduanas, Correos, Telégrafos, Capitanía del Puerto, Minas, Montes, Hospital civil, Casa de Misericordia, Instituto de segunda enseñanza, Junta de Instrucción pública, Escuela normal de Maestros, Escuela de

Artes y Oficios, Consulados de Austria, Bélgica, Brasil, Dinamarca, Ecuador, Estados-Unidos, Francia, Gran Bretaña, Italia, Méjico, Países-Bajos, Paraguay, Portugal, República Argentina, Rusia, San Salvador, Suecia y Noruega, Turquía, Uruguay y Venezuela.



BILBAO

### *Partidos Judiciales.*

*Durango.* — 33 Ayuntamientos con 43,500 habitantes; su cabeza situada á 28 kilómetros de Bilbao que se recorren por la vía férrea central de Vizcaya, cuenta unas 4,000 almas de población activa y laboriosa.

*Guernica.* — 41 Ayuntamientos con 49,000 habitantes; su cabeza dista de la capital 34 kilómetros y cuenta unas 1,500 almas de población célebre por existir en ella todavía el renombrado árbol bajo el cual se reunían las juntas de provincia para deliberar y resolver los asuntos del

país. Tiene Casino y varios colegios públicos y particulares.

*Valmaseda.* — 18 Ayuntamientos con 34,000 habitantes; su cabeza, situada á 28 kilómetros de la capital, cuenta, con los agregados á su municipio, unas 2,200 almas de población agrícola y manufacturera.

## II.

ESPAÑA SEPTENTRIONAL. — ASTÚRIAS: CIUDADES Y POBLACIONES IMPORTANTES.

ASTÚRIAS, se halla situada entre los

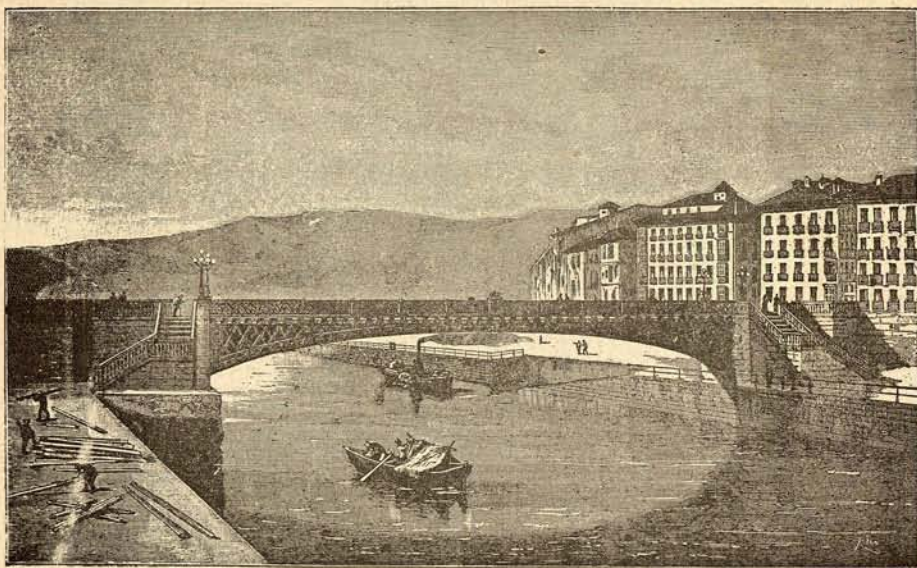


montes Cántabros y el mar, es un hermoso país llamado con justicia *Suiza Española*. Sus montañas, sobre las cuales descuellan los más elevados *Picos de Europa*, sus amenos valles, sus rocas imponentes, sus cavernas, torrentes y cascadas, hacen de Asturias una de las regiones más pintorescas de España. Sus habitantes son pacíficos y trabajadores; la pobreza del país y el exceso relativo de su población obliga á los asturianos á emigrar á las

demás provincias, á la isla de Cuba y á todas las repúblicas de América.

Asturias fué el último baluarte de la monarquía Goda y en sus montañas se inició la obra de la reconquista.

Cultívase en Asturias el trigo, el maíz en grandes proporciones y muchas hortalizas. Entre sus abundantes frutales citaremos los naranjos que se dan en la costa, los nogales, cerezos, perales y castaños. Las manzanas se producen



PUENTE NUEVO DE SAN FRANCISCO

en abundancia y de ellas hacen la sidra que es la bebida provincial. Existen en Asturias minas de carbon que pueden competir con las más notables del extranjero, y se cría mucho ganado. Los asturianos son relativamente supersticiosos y tradicionalistas y hablan un castellano anticuado (*bable*), muy parecido al gallego.

La capital de Asturias es OVIEDO, cerca del Nalon, con unos 18,000 habitantes, sede episcopal, catedral gótica de torre afligranada y notables edificios,

entre los cuales citaremos el monasterio de Benedictinos donde escribió sus obras y acabó su vida el famoso padre Feijoo. En la ciudad de Oviedo hay un buen acueducto y una moderna plaza de toros. Cuenta dicha capital con buena Universidad, Audiencia, un hospicio magnífico, varias fuentes públicas, fábricas de armas, de curtidos, de mantelería, de colchas muy afamadas, etc.

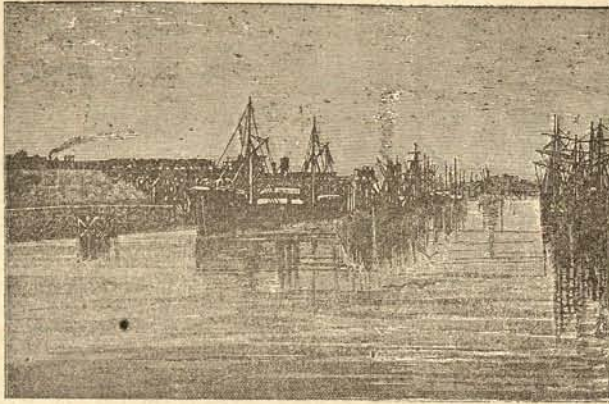
Las ciudades y pueblos más importantes son: *Avilés* en situación muy pintoresca con 6,000 almas, *Gijón*, la más co-



mercantil y populosa de las villas asturianas, con 14,000; patria de Jovellanos; *Infiesto*, con 4,000; *Cángas de Onís*, cerca de la legendaria cueva de *Covadonga*; *Llánes*, con 5,000 almas y un mediano puerto; *Rivadésella*, en la desembocadura del río Sella; *Villaviciosa*, á una legua del puerto del *Puntal*: *Pravia*, á seis leguas de Oviedo; *Noreña*, *Pola de*

*Siero*, *Pola de Lena*, *Pola de Labiana*, *Grandas de Salime*; *Cáldas*, á una legua de la capital, con baños minerales de mucha nombrada; *Trubia*, con fundición de proyectiles huecos y cañones de fusil; *Cudillero*, en la costa, *Cángas de Tineo*, *Luarca*, *Navia* y *Castropol*.

\*  
\*\*



BILBAO—LA RIA

#### ESTADÍSTICA PROVINCIAL

OVIEDO. — Superficie, 10,596 kilómetros cuadrados.

*Habitantes*.—580,000.

*Minas*.—De azabache, de carbón de piedra, cobalto, cobre, hierro, manganeso, zinc, galena y plomo argentíferos.

*Aguas medicinales*.—En Buyerés de Nava, Caldas de Oviedo, Prelo y Borines.

*Agricultura*.—Aun cuando la principal riqueza de la comarca sale de sus abundantes minas, no por eso deja la agricultura de producir buenos rendimientos en todas sus manifestaciones, así es que da maíz, trigo, centeno, legumbres

de diversas clases, castañas, avellanas, manzanas y otros frutos, heno y vino; al par que infinitas plantas medicinales como: liquen, zarzaparrilla, genciana, rábano rusticano, yedra, malvavisco, mostaza, polipodio, etc., etc., como también buenos y abundantes pastos para sus ganados de todas clases que alimenta en gran número, vacuno sobre todo. Tiene también buena y variada pesca natural así en sus ríos como en la costa cantábrica.

*Industria*.—Tampoco se encuentra descuidada en la provincia este importantísimo ramo de la actividad humana, pues que aparte de la minera y agrícola que son las principales, produce la manufac-

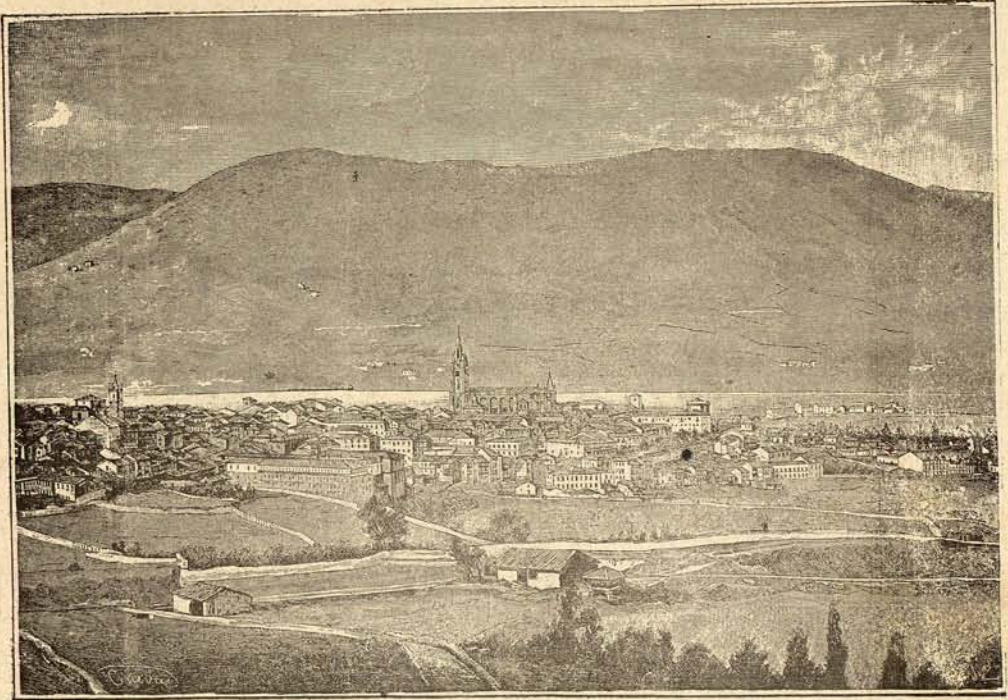


turera cristales, loza, tegidos de lana y de lino comunes, armas, curtidos, fósforos, papel, pólvora, sombreros, sidra, etcétera, y manteca, salazones de carne y pescado en abundancia.

*Comercio.*—Exporta sus principales productos para diferentes provincias é

importa de éstas y del extranjero cuanto hace falta á sus necesidades y comodidad.

*Férias.*—Las principales de la provincia se celebran en 15 Agosto, 21 Setiembre y 2 Noviembre la capital, Pravia el 28 Setiembre, el 22 de Noviembre Na-



OVIEDO

via; y Luarca el 25 del propio mes.

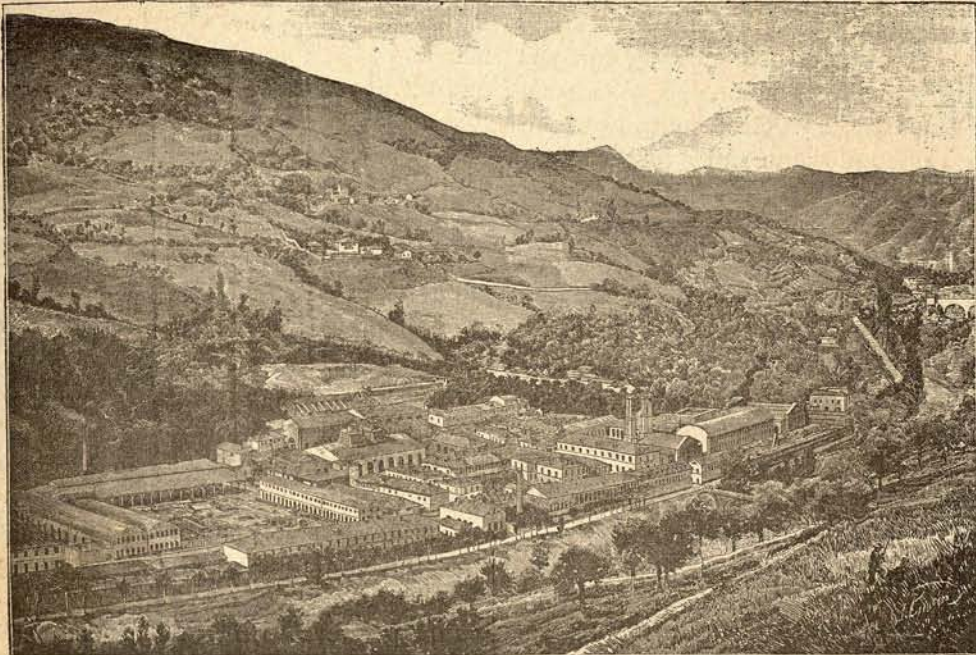
*Oviedo.*—Capital de la provincia de su nombre á 32 kilómetros de la costa cantábrica y á 520 de Madrid por la línea férrea de Gijón, cuenta unos 18,000 habitantes de población, situada en una suave y deliciosa pendiente cobijada de los vientos del norte por la sierra de Navance cuyas crestas se elevan unos 300 metros sobre el nivel del mar. Los afueras de la población son deliciosos sobre todo el campo de S. Francisco, y en el interior cuenta varios edificios notables en-

tre los cuales merecen citarse la Catedral, donde descansan los restos de varios reyes visigodos en un panteon erigido al efecto, las iglesias de Santa María y San Miguel, San Julian de los Prados y de Naranco, los conventos de San Pelayo, Santa Clara, Colegio de San José, Universidad, la Audiencia creada por Felipe V. y el acueducto que mide más de 4000 metros. Tiene además un monumento que en 1797 levantó al insigne poeta, magistrado y político D. Gaspar Melchor de Jovellanos, varios paseos,



casinos y círculos de instrucción y recreo, Teatro, Biblioteca, gabinetes de Química, Física é Historia natural, establecimientos de Beneficencia, fábrica nacional de armas, y otras de pólvora, jabón, productos químicos, pastas, chocolate, sombreros, fósforos, cal, tejas ladrillos, etc., y algunas fundiciones de hierro. Gobiernos Civil y Militar, Obispo, sufragáneo

del Arzobispado de Santiago, Audiencia del territorio, Diputación provincial, Ayuntamiento, Juzgado de primera instancia con 11 Ayuntamientos y 88,000 habitantes, Juntas provincial de Beneficencia, de Agricultura y de Instrucción pública. Delegación de Hacienda, Correos, Telégrafos, Universidad, Instituto de segunda enseñanza, Seminarios, Con-



FÁBRICA FUNDICION DE CAÑONES—TRUBIA

ciliar y menor; Escuela normal de Maestros y 16 profesores de Instrucción pública.

#### *Partidos Judiciales.*

*Avilés.*— 6 Ayuntamientos con 33,200 habitantes; su cabeza dista de la capital 25 kilómetros, y cuenta una población de 9,500 almas; es puerto de mar habilitado con Aduana y un faro de primer orden en su término denominado Cabo

de Peñas. Tiene fábricas de calderas, cervezas, jabón, tegidos, etc., fundiciones de cobre, molinos harineros y un Gabinete de lectura.

*Belmonte.*—5 Ayuntamientos con 36,000 habitantes; su cabeza dista de la capital 39 kilómetros, cuenta unas 8,000 almas de población y celebra ferias el 19 Marzo, el 8 Junio y el 29 Diciembre.

*Cangas de Ons.*— 6 Ayuntamientos con 33,000 habitantes; su cabeza dista 78 kilómetros de la capital y cuenta 9,500



almas de población con Audiencia de lo criminal.

*Cangas de Tineo.*—4 Ayuntamientos con 32,000 habitantes; su cabeza dista de la capital 100 kilómetros y cuenta, con sus agregados, una población agrícola y pescadora de más de 23,000 almas; tiene Casino, Círculo de recreo y Audiencia de lo criminal.

*Castropol.*—14 Ayuntamientos con 66,000 habitantes; su cabeza dista de la capital 54 kilómetros y cuenta, con sus agregados, una población de 8,500 almas; tiene Aduana de 4.<sup>a</sup> clase con puerto en el río Eo confluyente á la ría de Rivedeo, Astillero y Casino, y cuenta en su demarcación minas de hierro y manganeso.

*Gijón.*—2 Ayuntamientos con 37,000 habitantes; su cabeza dista de la capital 22 kilómetros y cuenta una población de más de 30,000 almas, situada al pié de una colina cercada por el mar Cantábrico. Tiene un buen puerto en el que se van introduciendo mejoras diariamente. La fundación de esta villa es anterior á los romanos, de cuya época se conservan algunos restos. Es patria del gran magistrado, político y literato don Gaspar Melchor de Jovellanos, á cuya iniciativa, ejemplo y continuados trabajos debe en su mayor parte la ilustración, buen gusto y morigeradas costumbres de que es modelo en la masa general de sus habitantes. El Instituto, del cual fué fundador el Ilustre Jovellanos, es uno de los mejores de España. Tiene una buena Biblioteca, un pequeño pero rico museo con un buen número de bocetos, originales, según se asegura, de los más grandes maestros en pintura, desde Miguel Ángel, Rafael, Ticiano, Rubens, Velázquez, Murillo, Cano y Zurbarán al genérico Goya. Tiene también varios círculos de instrucción y recreo como el Círculo de este nombre, el Ateneo Obrero, el Mercan-

til, dos teatros, el de Jovellanos y el de los Campos. Tiene además fundiciones y talleres de objetos de hierro, fábricas de diversos géneros y productos, Audiencia de lo criminal y Consulados de Alemania, Bélgica, Brasil, Dinamarca, Estados-Unidos, Francia, Gran Bretaña, Italia, Países-Bajos, Portugal, República Argentina y Suecia y Noruega.

*Infesto.*—4 Ayuntamientos con 32,500 habitantes; su cabeza situada á 45 kilómetros de la capital cuenta, con sus agregados, una población de 20,000 almas. Este distrito es riquísimo en mármoles blanco, sacaroideo y sanguíneo, celebra ferias del 13 al 15 Octubre y mercado semanal los lunes.

*Labiana.*—7 Ayuntamientos con 47,000 habitantes; su cabeza dista de la capital 34 kilómetros, cuenta con sus agregados, unas 8,500 almas de población.

*Lena.*—4 Ayuntamientos con 32,000 habitantes; su cabeza situada á 34 kilómetros de la capital, cuenta con sus agregados, una población de 12,000 almas. Tiene en su término minas de hierro, carbón y piedra cinabrio y Estación en la línea férrea de Pola de Lena á Gijón.

*Luarca.*—3 Ayuntamientos con 35,000 habitantes; su cabeza puerto de mar, situada á 78 kilómetros de la capital, cuenta con los agregados á su Ayuntamiento, una población de 24,000 almas. Tiene gran número de molinos, fábricas de salazon, algunas otras pequeñas industrias y Casino. Celebra feria anual el 25 de Noviembre.

*Llanes.*—4 Ayuntamientos con 32,500 habitantes; su cabeza situada entre Oviedo y Santander (110 kilómetros de la primera y 100 de la segunda) cuenta con los agregados á su Ayuntamiento, más de 19,000 almas. Es una de las poblaciones más importantes é ilustradas de la costa cantábrica. Tiene Casino; Teatro,



tres Cafés, Colegio de primera y segunda enseñanza y varias escuelas elementales.

*Pravia*.—4 Ayuntamientos con 42,500 habitantes; su cabeza está situada á 34 kilómetros de la capital y cuenta con sus agregados, una población de más de 10,000 almas. Celebra fêria anual del 28 al 30 de Setiembre.

*Tineo*.—2 Ayuntamientos con 31,000 habitantes; su cabeza situada entre Luarca y Ponferrada, cuenta con los agregados á su Ayuntamiento, una población de 23,000 almas, y celebra fêria el 8 de Setiembre y 4 de Octubre.

*Villaviciosa*.—3 Ayuntamientos con más de 30,000 habitantes; su cabeza situada á unos 40 kilómetros de la capital, cuenta, con los agregados á su Ayuntamiento, una población de 22,000 almas. Es puerto de mar habilitado para el cabotaje.

## XI.

ESPAÑA SEPTENTRIONAL.—GALICIA: PROVINCIAS, CIUDADES Y PUEBLOS IMPORTANTES.

GALICIA, situada al N. O. de España, es la región más húmeda y una de las más montuosas de toda la Península. Los gallegos emigran á Portugal, á Andalucía y á América y han contribuido en alto grado á la colonización del nuevo mundo. Son trabajadores, fuertes, sufridos y económicos, dando al ejército soldados de primer orden. El atraso de Galicia no es tan grande como se supone generalmente; y es de esperar que se pondrá al nivel de los países más adelantados, cuando tenga completados sus ferrocarriles y demás medios de comunicación. Es una de las regiones más pinto-

rescas de España. Los gallegos hablan un dialecto especial muy parecido al portugués.

El antiguo clima de Galicia abarca cuatro provincias, que son las siguientes:

*La Coruña* al N., su capital CORUÑA, plaza defendida por varios fuertes, con unos 34,000 habitantes. Tiene bastante industria, comercio importante y buenos edificios, entre los cuales figura la colegiata de orden gótico. Hay en la ciudad de la Coruña una escuela de náutica y un Instituto de segunda enseñanza. Es residencia del capitán general de Galicia. Dicha provincia es una de las más pobladas de la península.

Las poblaciones de mayor importancia son *el Ferrol*, departamento marítimo, puerto fortificado con más de 24,000 almas que, como la Coruña, ha sostenido varios sitios; *Santiago ó Compostela*, antigua capital de Galicia, con 30,000 habitantes; *Betáncos*, *Puente de Eume*, *Corcubion*, *Múros*, *Noya*, *Padron*, etc.

\*  
\*\*

## ESTADÍSTICA PROVINCIAL

*Coruña*.—Superficie, 7,973 kilómetros cuadrados.

*Habitantes*.—605,000.

*Minas*.—De hierro y cobre.

*Aguas medicinales*.—En Arteijo y Carballo.

*Agricultura*.—Trigo, maíz legumbres, naranjas y otras frutas, vino, castañas, avellanas, cáñamo, lino y hortalizas; maderas de construcción y gran cantidad de buenos pastos en que se alimentan sus apreciables ganados; caza y pesca abundante.

*Industria*.—Puntas de París, cerveza, aguardiente, refinación de petróleo, tabaco, curtidos, jarcias, papel, pipería, es-



cabeches de carnes y pescados, algunos telares de lienzos y otros tejidos ordinarios, y gran número de molinos harineros.

*Comercio.*—Consiste en la exportación de sus ricos escabeches y salazones de carne y pescado, cereales, aguardientes, hortalizas y demás sobrantes de su producción, y en importar de otras provincias y del extranjero, lo indispensable á sus necesidades.

*Férias.*—Las principales de la provincia son las que celebra la capital el 5 de Julio y Santiago el 25 del propio mes.

*Coruña.*—Capital de la provincia de su nombre situada al N. O. de la península entre las costas cantábrica y occidental, plaza fortificada y muy antigua cuyos principales castillos de defensa son

los de San Anton, San Diego y Sta Cruz. Tiene varios edificios notables distinguiéndose entre ellos la antiquísima torre de Hércules atribuida á los Cartagineses; cuenta varios casinos y círculos de recreo, un buen Teatro, hermosos paseos, Instituto de segunda enseñanza, Audiencia, Capitanía General, y Fábrica de Tabacos y otras, de las industrias generales del país: está enlazada al interior por la vía férrea de Lugo.

Diputación provincial, Ayuntamiento, Juzgado de primera instancia que comprende 7 Ayuntamientos con 75,000 habitantes, Capitanía de Puerto, Gobierno Militar, Delegación de Hacienda, Administración de Aduanas, Instituto de segunda enseñanza, Academia de Medicina, Junta de Instrucción pública, y Cón-



CORUÑA

sules de Alemania, Austria, Bélgica, Bolivia, Brasil, Colombia, Costa-Rica, Dinamarca, Estados Unidos, Francia, Gran Bretaña, Guatemala, Italia, Méjico, Nicaragua, Países Bajos, Portugal, Paraguay, República Argentina, Rusia, Suecia y Noruega, Uruguay y Venezuela. Centro Mercantil, Profesores y Peritos mercantiles, de Agricultura, Industria y Comercio.

#### *Partidos Judiciales.*

*Arzua.*—10 Ayuntamientos con 49,000 habitantes; su cabeza situada á 55 kilómetros de la capital cuenta una población de 8,500 almas.

*Betanzos.*—10 Ayuntamientos con 52,000 habitantes, su cabeza situada á 22 kilómetros de la capital y enlazada con la vía férrea de Lugo, cuenta más de 8,000 almas de población, con sus círculos de instrucción y recreo.

*Carballo.*—7 Ayuntamientos con 43,000 almas; su cabeza dista 33 kilómetros de la capital y consta de unas 12,000 almas de población. Las famosas aguas de su nombre clasificadas de sulfuradas-sódicas, están abiertas al público desde 1.º Julio á fin de Setiembre. Tiene varios círculos de recreo é instrucción. Mercado todos los jueves y Férias los segundos domingos de mes.

*Corcubion.*—8 Ayuntamientos con



26,000 almas; su cabeza situada á 77 kilómetros de la capital cuenta unos 2,000 habitantes de población.

*Ferrol.*—8 Ayuntamientos con 60,000 habitantes; su cabeza ciudad de 25,000 almas está situada á 44 kilómetros de la capital. Es plaza fuerte y en sus baterías pueden colocarse más de 200 piezas; sus principales fuertes son los de: San Felipe, Príncipe Alfonso y la Palma. Entre sus edificios importantes se distinguen la Iglesia de San Julian, el Hospital de la Caridad, los Arsenales, el Convento de San Francisco, las Casas Consistoriales y la Capitanía General. Tiene Escuela naval, escuela de Artes, el magnífico dique llamado de la Campana, Gobierno Militar, Teatro, Circo, Biblioteca y varios cafés, casinos y establecimientos públicos de Beneficencia é Instrucción. Consulados de Austria, Brasil, Dinamarca, Estados Unidos, Francia, Gran Bretaña, Italia, Méjico, Países Bajos, Portugal, República Argentina, Rusia, Suecia y Noruega y Uruguay.

*Muros.*—4 Ayuntamientos con 29,300 habitantes; su cabeza dista 94 kilómetros de la capital y cuenta 9,000 almas de población.

*Negreira.*—5 Ayuntamientos con 34,500 almas; su cabeza está situada á 55 kilómetros de la capital y cuenta más de 6,000 almas de población.

*Noya.*—6 Ayuntamientos con 47,000 habitantes; su cabeza dista 94 kilómetros de la capital, cuenta unas 10,000 almas de población, y está situada en la vía del mismo nombre, y donde se unen los ríos Tambre y San Justo. Es agrícola é industrial; tiene un buen Hospicio, una Sociedad de socorros mútuos, tres casinos y magníficos jardines en su grandiosa alameda, al centro de la cual se levantó una estatua al célebre escultor Felipe de Castro. Celebra ferias los primeros y

terceros domingos de cada mes, y mercados los segundos y cuartos.

*Ordenes.*—8 Ayuntamientos con 32,000 habitantes; su cabeza situada á 40 kilómetros de la capital cuenta más de 6,000 almas de población.

*Ortigueira.*—5 Ayuntamientos con 35,000 habitantes; su cabeza situada á 68 kilómetros de la capital cuenta con sus agregados más de 17,000 almas de población. Es puerto de mar, posee una buena Iglesia, Hospital, Casino y Teatro.

*Padron.*—5 Ayuntamientos con 35,200 habitantes; su cabeza dista de la capital 68 kilómetros; cuenta con sus agregados más de 9,000 habitantes, y tiene estación en la línea férrea de Santiago á Carril. Posee un buen Casino-Liceo y un Convento de Dominicos, donde se preparan novicios para las misiones de China.

*Puentedeume.*—8 Ayuntamientos con 39,000 habitantes; su cabeza, villa de unas 900 almas, está situada á 40 kilómetros de la capital.

*Santiago.*—5 Ayuntamientos con 45,600 habitantes; su cabeza, ciudad situada á 55 kilómetros de la Coruña, encierra una población de 30,000 almas, con estación en la línea férrea de Carril. La mayor parte de sus construcciones son modernas y de bello aspecto y proporción; entre los notables edificios antiguos descuella la suntuosa Catedral, la Universidad, creada por el Papa Juan II, á principios del siglo XVI; su industria y comercio son dignos de una capital de primer orden. Tiene Arzobispado, Universidad, Instituto de segunda enseñanza, Seminario conciliar, Academia de Jurisprudencia, Sociedad económica de Amigos del País, Escuela de Veterinaria, Casinos, Teatros y otros varios establecimientos de instrucción, caridad y recreo. Ayuntamiento, Audiencia de lo



criminal. Juzgado de primera instancia, etc.

\*  
\*\*

La *provincia de Lugo*, una de las más montañosas de España, regada por el Miño, el Navia, el Eume y otros ríos, tiene por capital á LUGO (*Lucus*) junto al Miño, con aguas termales, sede episcopal, gran riqueza pecuaria y 9,000 habitantes.

Los pueblos más importantes de la provincia son: *Mondoñedo*, entre bosques de robles y sotos de castaños, con algunos telares, alfarería rudimentaria, catedral gótica y 7,000 almas; *Vivero* con 5,000 almas; *Monforte de Lémus*,

junto al río Cabe, con alguna industria; *Sarriá*, cuya vega es deliciosa; *Chantada*, *Villalba*, *Becerreá*, *Fonsagrada*, etc.

\*  
\*\*

#### ESTADÍSTICA PROVINCIAL

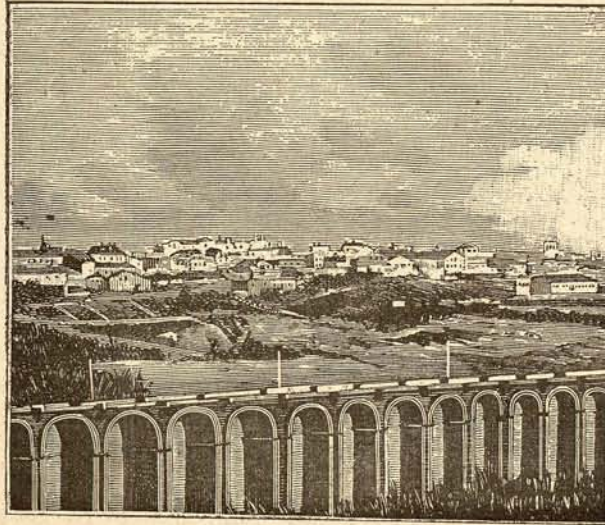
LUGO.—Superficie, 9,808 kilómetros cuadrados.

*Habitantes*; 412,000.

*Minas*.—Oro, plata, hierro, cobre y plomo, antimonio y canteras de granito, pizarra, mármoles y margas.

*Aguas medicinales*.—En Aranza, Celtigos, Incio y Lugo.

*Agricultura*.—Trigo, centeno, legum-



LUGO

bres, hortalizas, lino, cáñamo, vino, frutas, castañas, etc.; buenos pastos y maderas de construcción; ganados cabrío, lanar, vacuno, caballar y de cerda. Así los varios ríos que la cruzan como sus costas, producen rica y abundante pesca. También rinde buen contingente la caza de sus bosques y campos.

*Industria*.—A pesar de ser una co-

marca agrícola, tiene algunas fábricas de bayetas, lienzos, papel, clavazon, etc., fundiciones de hierro y cobre, ferrerías y martinets.

*Comercio*.—Está bastante reducido á causa del aislamiento en que se encontraba por falta de vías de comunicación, así es que solo venía exportando algunos sobrantes que cedía á bajísimos precios para



compensar el acarreo, importando únicamente los artículos más precisos de que carecía antes de la terminación de su línea férrea.

*Férias.*—Las principales de la provincia se celebran el 22 Enero, Fonsagrada; Marzo 20, Sarriá; 25, Rivadeo; Mayo 1, Mondoñedo; Agosto 2, Rivadeo; Setiembre 21, Padrón; y Octubre, del 5 al 8, Lugo, en donde se celebra mercado de ganados el 10 de cada mes.

*Lugo.*—Capital de la provincia de su nombre, situada á unos 700 kilómetros de Madrid entre Pontevedra y Oviedo. Cuenta unos 9,000 habitantes de población agrícola y manufacturera. Circundada por una famosa muralla romana de mas de 10 metros de altura por 5'50 de espesor, cuenta cerca 900 edificios antiguos y modernos, descollando entre los mas notables la Catedral, de estilo gótico, en la cual se observa la mano de distintas épocas y muy particularmente la moderna en sus preciosas fachadas; en su interior guarda innumerables preciosidades de entre las cuales citarémos, la sillería del coro de Alonso Moure y el viril del tabernáculo. Tambien son dignos de mención, los palacios de la Diputación y del Ayuntamiento, el Hospital, la Cárcel y el cuartel de San Fernando. Tiene varios establecimientos de beneficencia, de instrucción y de recreo. Instituto de segunda enseñanza, Seminario conciliar, Teatro y casinos. Junto á la población, á la izquierda del Miño, existen los baños minerales de aguas sulfurosas-sódicas-yodo-bromuradas abiertos desde 15 Junio á 30 Setiembre. Su comercio é industria se reducen á satisfacer las necesidades mas indispensables de la localidad y sus contornos y la exportación de algunos granos. Posee estación en la línea gallega del Noroeste. Gobiernos civil y militar, Obispado, Diputación, Audiencia de lo criminal, Juzgado de primera instancia

en el que van comprendidos 8 Ayuntamientos con 61,500 habitantes, Delegación de Hacienda, Correos, Telégrafos, Juntas de Beneficencia é instrucción y Escuela normal de maestros.

#### *Partidos Judiciales.*

*Becerreá.* — 6 Ayuntamientos con 28,000 habitantes; su cabeza, situada á 36 kilómetros de la capital, cuenta 7,000 almas de población.

*Chantada.* — 7 Ayuntamientos con 51,000 habitantes; su cabeza, dista de la capital 50 kilómetros, y cuenta su Ayuntamiento mas de 14,000 almas de población.

*Fonsagrada.* — 4 Ayuntamientos con 29,200 habitantes; su cabeza dista de la capital unos 5 kilómetros y cuenta su Ayuntamiento y agregados 16,000 almas de población.

*Mondoñedo.* — 8 Ayuntamientos con 45,000 habitantes; su cabeza, situada á 50 kilómetros de la capital, cuenta una población agrícola y manufacturera de mas de 10,000 almas. Tiene algunas calles buenas, paseos y bastantes edificios notables, como la Catedral, el Hospital de San Pablo, el Cuartel, el Santuario del Remedio, el Palacio episcopal y el Seminario. Es Obispado sufragáneo de la Metropolitana de Santiago; tiene Audiencia de lo criminal, Teatro, Casinos, un Convento de monjas y otros establecimientos benéficos y de instrucción. Celebra féria anual durante los días 18, 19 y 20 de octubre.

*Monforte.* — 5 Ayuntamientos con 44,500 habitantes; su cabeza, situada á 50 kilómetros de la capital, cuenta, con los agregados á su Ayuntamiento, una población de 11,000 almas y tiene Estación en la línea férrea de la Coruña.

*Quiroga.* — 4 Ayuntamientos con 25,500 habitantes; su cabeza, situada á 65 kilómetros de la capital, cuenta, con



los agregados á su Ayuntamiento, una población de 8,500 almas. Tiene cárcel celular y Casino. Celebra fèria el 10 de cada mes.

*Rivadeo.*—5 Ayuntamientos con 24,300 habitantes; su cabeza, situada en la costa, dista de la capital 75 kilómetros y cuenta, con los agregados á su Ayuntamiento, mas de 9,000 almas de población. Tiene administración de Estancadas y de Aduanas, Capitanía de puerto y Consulado de Francia, Gran Bretaña, Portugal, República Argentina y Uruguay.

*Sarriá.*—6 Ayuntamientos con 39,000 habitantes; su cabeza está situada á 30 kilómetros de la capital y cuenta, con los agregados á su Ayuntamiento, una población de 11,000 almas.

*Villalba.*—5 Ayuntamientos con 35,200 habitantes; su cabeza está situada á 35 kilómetros de la capital y cuenta, con los agregados á su Ayuntamiento, una población de 11,000 almas.

*Vivero.*—6 Ayuntamientos con 33,300 habitantes; su cabeza, situada á 70 kilómetros de la capital, cuenta, con sus agregados, una población de mas de 12,000 almas.

\*  
\*\*

La *provincia de Pontevedra*, su capital PONTEVEDRA cuenta 20,000 habitantes, situada en el desembocadero de Lerez. Las poblaciones más considerables de esta provincia son *Vigo*, con uno de los puertos más espaciosos y seguros de España y tal vez de Europa, ciudad de porvenir con unos 12,000 habitantes; *Tuy*, en la orilla española del rio Miño; *Bayona*, *Cambádos*, *Redondela* y otras.

\*  
\*\*

#### ESTADÍSTICA PROVINCIAL

PONTEVEDRA.—Superficie 4,504 kilómetros cuadrados.

Habitantes 455,000.

*Minas.*—canteras de yeso y cal.

*Aguas medicinales.*—Caldas de Reyes, Caldetas del Tuy, Latojas y Mondariz.

*Agricultura.*—maíz, cereales, legumbres, hortalizas, patatas, avellanas, castañas, lino, cáñamo, naranjos, limones, otras diversas frutas, vino en gran cantidad y maderas de construcción; manteniendo en sus nutritivos pastos buen número de cabezas de ganado de todas clases, y en sus costas pesca riquísimos salmones, truchas, lampreas, sardinas, varios mariscos y ostras en gran cantidad.

*Industria.*—posee fundiciones, batanes, molinos harineros, hornos de cal, y tejería; teje lienzos, paños, telas de lana y algodón y fabrica curtidos, jabon, loza comun, sombreros, conservas alimenticias y escabeches.

*Comercio.*—aun cuando no es por su tráfico de los más importantes de España, lo es en la manera de hacer el negocio y cumplir sus compromisos. Exporta ganados para Inglaterra y Portugal.

*Ferías.*—son las más importantes las que celebra la capital en los dias 1 y 15 de cada mes; el 7, 8 y 9 Setiembre, Puenteáreas y el 27 del propio mes Bayona.

*Pontevedra.*—capital de la provincia de su nombre situada á unos 700 kilómetros de Madrid al principio de la ría tambien de su nombre en la confluencia del rio Lerez, sobre las costas de Atlántico, separada de Portugal por el Miño; contiene una población de más de 20,000 almas. Su fundación es antiquísima y se pierde en la noche de los tiempos, pero se cree que es la *Iria Flavia* de los romanos; su clima es sano, templado y el aspecto de su campiña ha merecido ser comparado al de Suiza por sus condiciones pintorescas y agrestes. Entre sus edificios principales son dignos de mención su casa Consistorial, la iglesia de Santa Maria la Mayor, el convento de



San Francisco, la Cárcel y el Liceo teatro. Sus calles son bastante espaciosas, y notables sus paseos, principalmente la Alameda. Sobre sus variadas industrias particulares, es centro de las naturales de la comarca. Gobiernos; Civil y Militar, Diputación provincial, Audiencia del crimen, Juzgado de primera instancia, en el que van comprendidos 8 Ayuntamientos con más de 64,000 habitantes, Ayuntamiento, Delegación de Hacienda, Correos, Telégrafos, Aduanas, Juntas: Provincial de Beneficencia, de Sanidad, de Agricultura, Industria y Comercio, de Instrucción pública, Instituto de segunda enseñanza, Escuela Normal de maestros y maestras, varias elementales, y Consulados de Francia, Gran Bretaña y Portugal.

#### *Partidos Judiciales.*

*Caldas de Reyes.* — 9 Ayuntamientos con 40,500 habitantes; su cabeza dista de la capital 17 kilómetros y cuenta unas 6,000 almas de población. Tiene varias Escuelas, Casino y 2 Cafés. Los baños de su nombre, cuyas aguas están clasificadas de cloruradas sódicas y un tanto sulfurosas, están abiertos oficialmente desde 1.º de Junio á 30 Setiembre.

*Cambados.* — 10 Ayuntamientos con 47,000 habitantes; su cabeza dista de la capital 22 kilómetros, y cuenta una población de más de 5,000 almas, con Casino y Círculo de recreo.

*La Cañiza.* — 4 Ayuntamientos con 29,000 habitantes; su cabeza situada á 33 kilómetros de la capital cuenta con los agregados á su municipio cerca de 9,000 almas de población con escuelas elementales y Casino.

*La Estrada.* — (San Pelayo), 3 Ayuntamientos con 38,000 habitantes; su cabeza situada á 31 kilómetros de Pontevedra, cuenta con los cincuenta agrega-

dos á su municipio una población de 25,000 almas.

*Lalín.* — 6 Ayuntamientos con 54,000 habitantes; su cabeza dista 56 kilómetros de la capital y cuenta con los agregados á su municipio unas 16,500 almas de población.

*Ponteáreas.* — 4 Ayuntamientos con 38,500 habitantes; su cabeza dista de la capital unos 28 kilóm. y cuenta con los agregados á su municipio, cerca de 16,000 almas de población. Tiene 5 profesores de instrucción elemental, Casino, y celebra feria anual del 7 al 9 Setiembre.

*Puente Caldelas.* — 4 Ayuntamientos con 26,000 habitantes; su cabeza dista de la capital 17 kilómetros y cuenta cerca 9,000 almas de población incluso los caseríos agregados á su municipio. Tiene minas de estaño, un manantial de aguas sulfurosas, y celebra ferias los días 5 y 20 de cada mes.

*Redondela.* — 5 Ayuntamientos con 28,700 habitantes; su cabeza situada á 17 kilómetros de la capital, con estación en la línea férrea de Orense á Vigo, tiene Casino y cuenta con los caseríos agregados á su municipio una población de cerca 12,000 almas.

*Tuy.* — 7 Ayuntamientos con 52,800 habitantes; su cabeza situada á 39 kilómetros de la capital, es Obispado sufragáneo del Arzobispado de Santiago; tiene varios establecimientos de Instrucción, Casinos, Estación en la línea férrea de Orense á Vigo, y cuenta más de 12,000 almas de población.

*Vigo.* — 6 Ayuntamientos con 57,500 habitantes; su cabeza puerto de mar de bastante importancia, y residencia del Gobernador Militar de la provincia, dista de la capital unos 10 kilómetros, y cuenta una población de más de 22,000 almas. La mayor parte de sus moradores son marineros y pescadores, con un corto número de agricultores. Tiene un buen



Lazareto, Casinos, Tertulia, Capitanía del puerto, Sanidad, Telégrafos, Correos, y Consulados de Alemania, Austria, Bélgica, Brasil, Costa Rica, Dinamarca, Estados Unidos, Francia, Guatemala, Gran Bretaña, Italia, Méjico, Países Bajos, Portugal, Prusia, República Argentina, Rusia, Suecia y Noruega, Turquía y Uruguay. Está unida directamente con Orense por la vía férrea de su nombre.

\*  
\*\*

La *provincia de Orense*, su capital ORENSE, junto al Miño, cuenta 11,000 habitantes; industria, aguas termales, etc.

Las poblaciones más dignas de mencionarse son: *Allariz, Rivadavia, Monterey, Verin, Çelanova, Puebla de Trives, Bande, Ginzo de Limia*, etc.

\*  
\*\*

#### ESTADÍSTICA PROVINCIAL

ORENSE. — Superficie, 7,093 kilómetros cuadrados.

*Habitantes.*—388,000.

*Minas.*

*Aguas medicinales.*—En Caldeliñas, Carballino, Cortegada, Molgas y Sousa.

*Agricultura.*—Castañas, centeno, frutas de varias clases, hortalizas, legumbres, lino, nabos, patatas, vino, yerbas de pasto, etc., muchas y buenas maderas de construcción, varias clases de árboles y arbustos; ganados, vacuno, lanar, cabrio, mular, caballar y de cerda; caza variada y abundante, y rica pesca en sus diversos rios.

*Industria.*—Batanes, molinos harineros, ferrerías, tenerías, fábricas de jabón, velas, chocolate, tegidos de lencería y cintas ordinarias, hilos para coser, calcetines y zapatos de clases baratas.

*Comercio.*—Extrae los sobrantes de sus ganados, productos naturales y manufacturados, importando de Portugal y de otras provincias los artículos que faltan á las exigencias del consumo.

*Férias.*—Las más importantes son las que celebra la capital en los días 15, 16 y 17 Agosto.

*Orense.*—Capital de la provincia de su nombre, situada á la orilla izquierda del Miño sobre cuyo rio posee un antiguo y grandioso puente. La unen á Madrid 620 kilómetros de via férrea y cuenta 9,000 almas de población agrícola y manufacturera. Tiene un Museo en el que existen algunos lienzos de no escaso mérito, Instituto y otros establecimientos de enseñanza, varios paseos y Teatro. Posee un manantial de aguas medicinales que brotan á una temperatura muy elevada, llamado las *Burgas*. Gobiernos Civil y Militar; Obispado, Diputación de la provincia, Audiencia de lo criminal, Delegación de Hacienda, Correos, Telégrafos; Juzgado de primera instancia en el cual van comprendidos 12 Ayuntamientos (incluso el de la capital) con 63,000 habitantes. Comandancias de Carabineros y de Guardia Civil; Seminario, Biblioteca; Comisiones de Estadística y de Evaluación Territorial; Instituto geográfico; Junta de instrucción pública; Instituto de segunda enseñanza; Escuela normal de Maestros y de Maestras y vice-consulado de la República Argentina; Compañías de Seguros y Sociedades de Socorros mútuos.

#### *Partidos Judiciales*

*Allariz.*—9 Ayuntamientos con 36,000 habitantes; su cabeza dista de la capital 16 kilómetros y cuenta cerca 9,000 almas de población.

*Bande.*—(San Pedro), 7 Ayuntamientos con 28,500 habitantes; su cabeza dis-



ta 35 kilómetros de la capital y cuenta con 6,000 almas de población.

*Carballino.* — 9 Ayuntamientos con 47,000 habitantes; su cabeza dista de la capital 16 kilómetros y cuenta con sus agregados 8,500 almas de población agrícola y manufacturera. Tiene dos Casinos, un manantial de Aguas medicinales sulfuradas-sódicas, abierto del 1.º Julio al 10 Octubre, otro de sulfurosas en Partovia, y celebra fériás el 16 de todos los meses.

*Celanova.* — 12 Ayuntamientos con 41,000 habitantes; su cabeza á 15 kilómetros de Orense, cuenta con los agregados cerca 5,000 almas de población.

*Ginzo de Limia.* — 11 Ayuntamientos con 34,000 habitantes; su cabeza situada á 36 kilómetros de la capital, cuenta con sus agregados unas 5,500 almas de población. Tiene casino, dos coches diarios para Orense y celebra una fèria mensual.

*Puebla de Trives.* — 9 Ayuntamientos con 31,500 habitantes; su cabeza situada á 70 kilómetros de Orense, cuenta, con sus agregados, una población de 5,500 almas.

*Rivadabia.* — 9 Ayuntamientos con 32,500 habitantes; su cabeza enlazada á la capital por 10 kilómetros de vía férrea, cuenta con sus agregados unas 4,500 almas de población.

*Valdeorras.* — 7 Ayuntamientos con 30,000 habitantes; su cabeza situada á 70 kilómetros de la capital, cuenta con sus agregados, una población de 5,700 almas.

*Verín.* — 8 Ayuntamientos con 34,000 habitantes; su cabeza dista de la capital 55 kilómetros; cuenta con sus agregados una población de 5,000 almas, y posee en su término los baños de Sousa y Caldeliñas de aguas bicarbonatadas-sódicas, abiertos desde el 1.º Julio al 30 Setiembre.

*Viana del Bollo.* — 5 Ayuntamientos con 22,000 almas; su cabeza dista de la

capital 66 kilómetros y cuenta con sus agregados una población de 8,500 almas.

## XII.

ESPAÑA CENTRAL.—CASTILLA LA VIEJA:  
REINO DE LEON; PROVINCIAS, CIUDADES, VILLAS Y POBLACIONES IMPORTANTES.

El antiguo REINO DE LEÓN se halla en la cuenca del Duero entre los montes de Astúrias y los Carpentanos; linda con Portugal y pertenece á Castilla. Consta en la actualidad de cinco provincias. Su aspecto general asemeja dicha comarca á Galicia; tiene abundantes pastos, productos minerales, maderas y carbones. Los habitantes del país usan los más variados y vistosos trajes, dedicándose en gran número á la ganadería. Sus cinco provincias son las siguientes.

*Leon*, su capital LEON con unos 12,000 habitantes. Su catedral que es una de las más bellas y originales del mundo, se halla casi arruinada. Patria de Guzman el Bueno y otros guerreros ilustres. Las principales ciudades ó villas de esta provincia se llaman, *Astorga* que hizo una defensa notable en la guerra de la Independencia, *Villafranca de Vierzo*, *La Bañeza* y *Sahagun*.

\*  
\*\*

## ESTADÍSTICA PROVINCIAL

LEON.—Superficie, 15,971 kilómetros cuadrados.

*Habitantes.*—354,000.

*Minas.*—De hierro, cobalto, antimonio, plomo, carbón de piedra y mármoles.



Dícese que el río Sil arrastra arenas de oro.

*Aguas medicinales.*—En San Adrian, Carboneras, en La Vecilla; Morgovejo, en Riaño y Aras en Ponferrada.

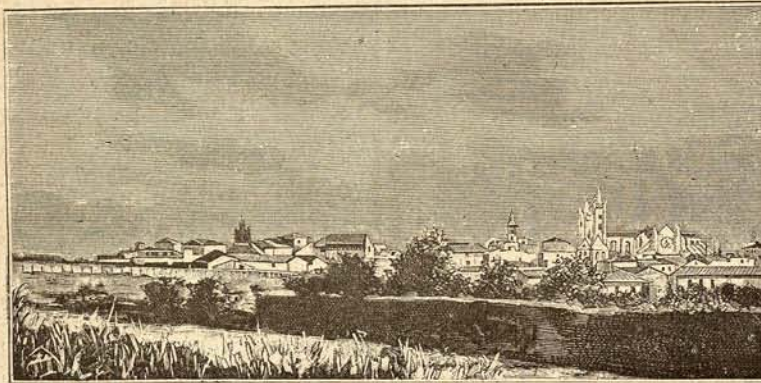
*Agricultura.*—Cereales, legumbres, lino, frutas y vino bastante escaso; cria ganado vacuno, mular y cabrio-merino, y en los ríos que cruzan la provincia se pescan anguilas, barbos, truchas, etc.

*Industria.*—Puede decirse que carece de otra vida que no sea la indispensable

y natural á la elaboración de los artículos y objetos más comunes con materiales de su producción natural.

*Comercio.*—El de exportación es reducidísimo y la importación se concreta á la quincalla, tegidos y ultramarinos indispensables á las necesidades de la comarca.

*Férias.*—Las principales las celebran en abril, 25 Cacabelos; en junio, 24, octubre, 22 y noviembre, 1, Leon; el 12 octubre, Boñar, y el 28, Sahagun; y el 11 noviembre, Mansilla las Mulas.



LEON

*León.*—Capital de la provincia de su nombre, situada á 414 kilómetros de Madrid (á la que se enlaza por la línea férrea del Norte) con unas 12,000 almas de población, fué fundada por los romanos entre los ríos Bernesga y Torio, y durante la formación de España en la época de la reconquista, fué corte de los reyes de su nombre. Tiene muchos edificios notables de entre los cuales debemos citar su célebre Catedral, la Colegiata de San Isidro, panteón de sus reyes hasta San Fernando, la casa Ayuntamiento y los palacios de los Guzmanes y de San Marcos, prisión este último del Gran Quevedo. Cuenta también varios establecimientos públicos de instrucción, beneficencia

y sanidad; Biblioteca, Teatro y tres Casinos. Sus producciones son las generales del país y celebra férias en junio, octubre y noviembre. Gobiernos Civil y Militar, Obispado, Diputación de la Provincia, Audiencia de lo criminal, Juzgado de primera instancia en el que van comprendidos 23 Ayuntamientos con 46,000 habitantes, Delegación de Hacienda, Correos, Telégrafos, Ayuntamiento, Juntas de Agricultura y de Instrucción. Instituto de segunda enseñanza y Escuela normal de maestros.

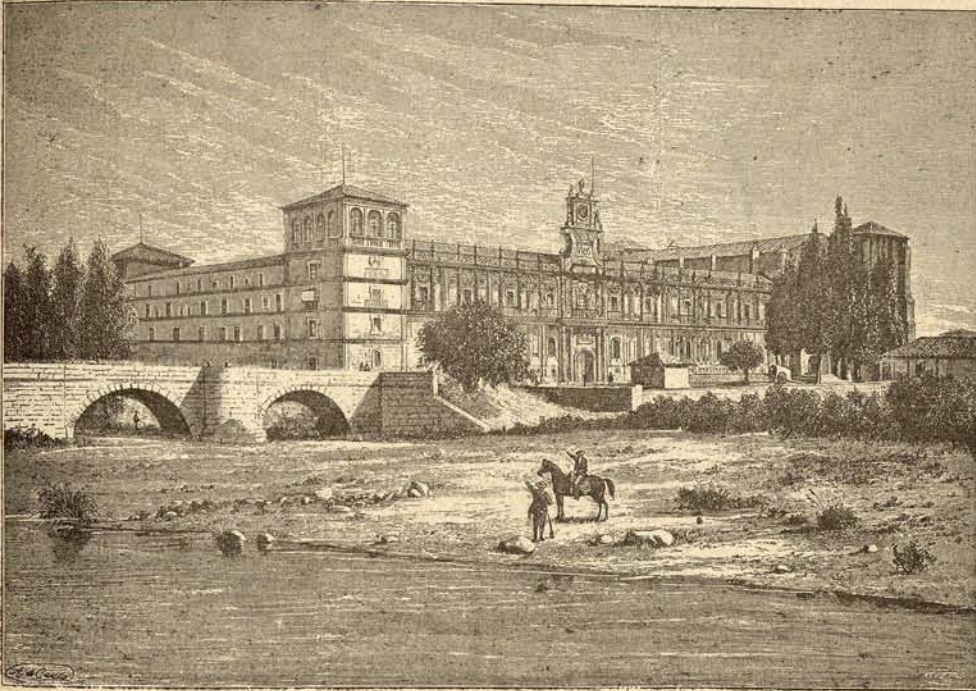
*Partidos Judiciales.*

*Astorga.*— 25 Ayuntamientos con



50,000 habitantes; su cabeza dista de la capital unos 40 kilómetros y cuenta cerca 5,000 almas de población. Es de origen antiquísimo y entre sus edificios principales es de notar la Catedral tanto por su mérito arquitectónico como por varios lienzos y esculturas que encierra

debidos á famosísimos españoles. Tiene Seminario conciliar, algunas industrias, varios establecimientos de instrucción y de recreo; es Obispado sufragáneo de la metrópoli vallisoletana, y tiene estación en la línea férrea de Palencia á Ponferrada.



LEON - PALACIO DE SAN MÁRCOS DONDE ESTUVO PRESO EL GRAN QUEVEDO

*Bañeza.* — 33 Ayuntamientos con 42,500 habitantes; su cabeza dista 38 kilómetros de la capital y cuenta escasamente 3,000 almas de población más industrial que agrícola, puesto que la mayor parte de sus moradores se dedica á tejer algodón y lino. Tiene establecimientos de instrucción y recreo, y celebra mercado todos los sábados.

*Murias de Paredes.* — 14 Ayuntamientos con 26,000 habitantes; su cabeza,

población de unas 3,300 almas, dista de la capital 56 kilómetros.

*Ponferrada.* — 23 Ayuntamientos con 40,900 habitantes; su cabeza á 90 kilómetros de la capital cuenta cerca 7,000 almas de población agrícola. Tiene Audiencia de lo criminal, Instituto de segunda enseñanza, escuelas elementales y casino.

*Riaño.* — 17 Ayuntamientos con 21,300 habitantes; su cabeza cuenta unas 2,000

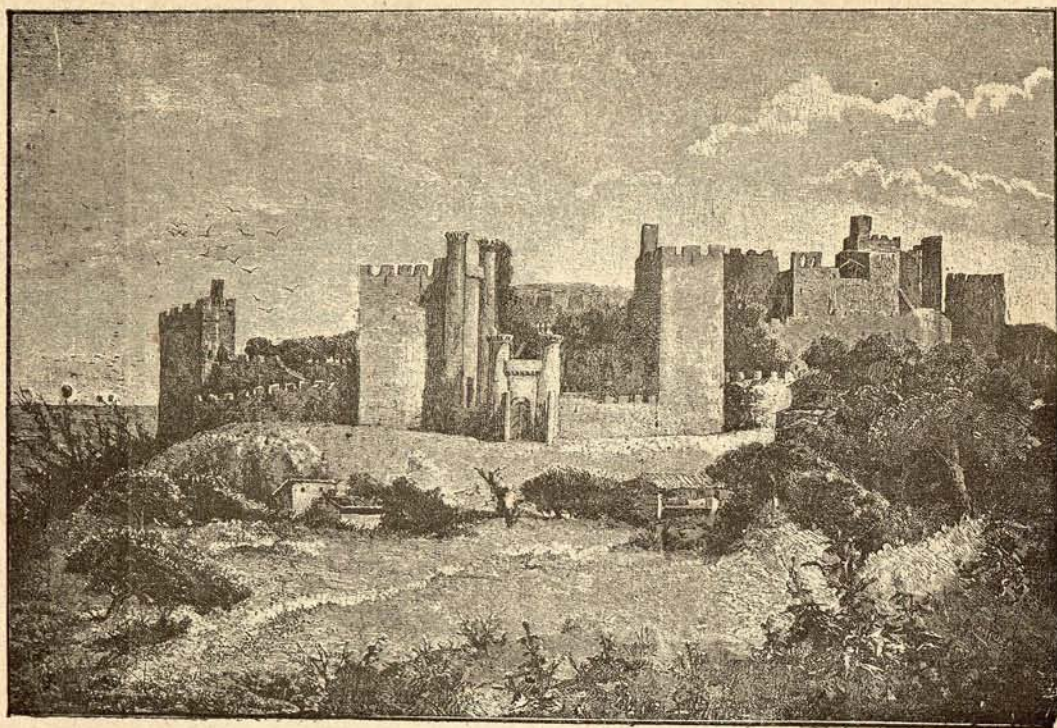


almas de población y está situada á 6 kilómetros de León. Su principal riqueza son los pastos. Celebra dos importantes ferias de ganados en 30 Mayo y 7 Noviembre.

*Sahagun.* — 29 Ayuntamientos con 26,000 habitantes; su cabeza dista de la

capital 39 kilómetros y cuenta una población agrícola de cerca 3,000 almas. Celebra feria el 28 Octubre y tiene estación en la vía férrea de Palencia á Ponferrada.

*Valencia de don Juan.* — 35 Ayuntamientos con 31,000 habitantes; su cabe-



FAMOSO CASTILLO DE LOS TEMPLARIOS (INMEDIACIONES DE LEÓN)

za, población de unas 2,000 almas, está situada á 28 kilómetros de la capital. Tiene centros de recreo y de instrucción. Recibió su nombre por haber sido nombrado duque de la misma un infante de Portugal llamado Don Juan, casado con la hija de Enrique II.

*La Vecilla.* — 14 Ayuntamientos con 24,500 habitantes; su cabeza dista 39 kilómetros de la capital y 16 de la estación de Robla; cuenta escasamente un millar de almas.

*Villafranca del Bierzo.* — 21 Ayuntamientos con 43,500 habitantes; su cabeza dista más de 100 kilómetros de la capital y cuenta 4,500 almas de población. Tiene varias escuelas, casino y estación en la vía férrea.

\*  
\*\*

La *provincia de Zamora*, tiene por capital á ZAMORA que cuenta 14,000 habitantes. En esta antiquísima é histórica ciu-



dad llena de recuerdos, se conservan los restos del Cid. — Las poblaciones más importantes de la misma son, entre otras varias, la ciudad de *Toro*, *Benavente*, *Puebla de Sanabria*, *Alcañices* y *Fuente-el-Sauco* célebre por sus garbanzos que son los mejores de Castilla.

\*  
\*\*

#### ESTADÍSTICA PROVINCIAL.

**ZAMORA.**—Superficie 10,710 kilómetros cuadrados.

*Habitantes.*—253,000.

*Minas.*—De estaño y canteras de granito blanco muy apreciado.

*Aguas medicinales.*

*Agricultura.*—Es su principal elemento de riqueza. Produce excelentes trigos, garbanzos, centeno, cebada, legumbres de diversas clases, lino, cáñamo, vino y nutritivos pastos en los que se alimentan en gran número de cabezas, los ganados cabrio, caballar, mular, asnal, lanar y vacuno, su parte montuosa está poblada de álamos, encinas, fresnos, pinos y robles, en cuyas frondosidades abunda la caza de todas clases así como la pesca en los ríos Duero y Valderaduey que atraviesan su territorio.

*Industria.*—Sobre las manufacturas de primera necesidad propias á todas las comarcas, fabrica aguardientes y otros licores, sombreros, curtidos, etc., y posee algunos molinos harineros y tintorerías; dedicándose buen número de sus naturales al transporte de productos.

*Comercio.*—Exporta los sobrantes de la provincia y sobre todo sus trigos muy apreciados en los mercados extranjeros, é importa los géneros y artículos indispensables á sus principales necesidades.

*Férias.*—Febrero 20, Benavente; 23 del mismo y 7 Marzo, Zamora; el 12 Junio,

Villanueva del Campo; y Fuentesauco el 1.º Noviembre.

*Zamora.*—Capital de la provincia de su nombre, situada á la derecha del Duero á 290 kilómetros de Madrid; á la que se encuentra enlazada por la línea férrea del Norte; encierra una población de 14,000 habitantes, circundada por una vieja muralla que tiene trozos antiquísimos. Entre los edificios más notables se distingue la Catedral, el Seminario, el Palacio del Obispo, el Hospital de hombres, la Cárcel y el Hospicio. Es centro natural de las artes, industria, agricultura y comercio generales de la provincia, con diversos Círculos de recreo é instrucción. Gobiernos Civil y Militar, Obispado sufragáneo de la Archidiócesis de Valladolid, Diputación provincial, Ayuntamiento, Audiencia de lo criminal, Juzgado de primera instancia en el que van comprendidos 43 Ayuntamientos con 43,000 habitantes, Delegación de Hacienda, Correos, Telégrafos, Asociación de Ganaderos, Junta de Instrucción pública, Instituto de segunda enseñanza, Seminario Conciliar, Escuela Normal de maestros y de maestras, Consulado de Portugal.

#### *Partidos Judiciales.*

*Alcañices.*—43 Ayuntamientos con 32,000 habitantes; su cabeza situada á 60 kilómetros de la capital cuenta unas 1,000 almas de población agrícola.

*Benavente.*—58 Ayuntamientos con 37,000 habitantes; su cabeza dista de la capital 56 kilómetros y contiene más de 4,000 almas de población agrícola y manufacturera. Tiene varios edificios recomendables, el Hospicio provincial, y otro patrocinado por los Condes de Benavente, un Casino, Colegios de primera y segunda enseñanza, Audiencia de lo criminal; celebra fêria anual el 20 de Febrero



y posee un buen manantial de aguas ferruginosas.

*Sayago*.—41 Ayuntamientos con 32,000 habitantes; su cabeza situada á 30 kilómetros de la capital, cuenta una población de 1,000 moradores.

*Fuentesauco*.—23 Ayuntamientos con 22,000 habitantes; su cabeza situada á unos 40 kilómetros de la capital, cuenta 3,500 almas de población y celebra feria anual el 1.º de Noviembre.

*Sanabria*.—37 Ayuntamientos con 34,000 habitantes; su cabeza situada á 90 kilómetros de la capital cuenta una población de 1,300 almas.

*Toro*.—26 Ayuntamientos con 28,500 habitantes; su cabeza, situada á 28 kilómetros de la capital y 258 de Madrid por la vía férrea del Norte, encierra una población agrícola de 8,000 almas, cuyo principal negocio consiste en la venta de sus ricas y abundantes frutas. Tiene Casino, un Colegio de 1.ª y 2.ª enseñanza dirigido por Escolapios, y otros elementales.

*Villalpando*.—29 Ayuntamientos con 25,500 habitantes; su cabeza dista de la capital 45 kilómetros y cuenta 3,000 almas de población, con Casino y escuelas elementales.

\*  
\*\*

La *provincia de Salamanca* tiene por capital á la ilustre ciudad que le dá nombre. SALAMANCA situada en la ribera del Tórmes conserva la Universidad fundada en el siglo XIII, de fama universal en sus tiempos, y en la que cursaron sus estudios los hombres más distinguidos y eminentes. Tiene también suntuosos edificios, templos admirables y una plaza magnífica. Entre sus monumentos citaremos la estatua de Fray Luis de Leon y su puente romano sobre el Tórmes de

500 pies y 27 arcos. Los habitantes de la capital son unos 18,000.

Cerca de la ciudad se hallan los legendarios *Arapiles* que aumentaron su celebridad con la batalla ganada en 1812, por el ejército aliado al mando de Wellington.

Las poblaciones más importantes de la provincia son: *Alba de Tórmes*, donde se dió una famosa batalla en 1809; *Ciudad Rodrigo*, plaza fuerte fronteriza de Portugal, junto á Águeda; *Béjar*, población fabril y revolucionaria con fábricas de paños y tegidos; *Fuentes de Oñoro*, campos de batalla de los anglo-hispano-lusitanos y los franceses en 1811; *Ledesma*, junto al Tórmes, *Vitigudino*, etc.

El atrevido guerrillero Don Julian Sánchez que tanto se distinguió en la guerra de la Independencia era natural de dicha provincia. En la misma existen el valle solitario casi desconocido, de las *Batuecas*, y el territorio de las *Úrdes* habitado por una especie de tribu salvaje y miserable.

\*  
\*\*

#### ESTADÍSTICA PROVINCIAL

SALAMANCA.—Superficie 12,794 kilómetros cuadrados.

*Habitantes*.—289,000.

*Minas*.—De hierro, cobre, plomo, zinc, topacios y carbón de piedra.

*Aguas medicinales*.—En Ledesma y Calzadilla.

*Agricultura*.—Cereales de todas clases, legumbres, cáñamo, lino, bellotas, castañas, aceite y vino. Su principal riqueza está en su arbolado, del que se extrae en gran cantidad la madera para construcciones y combustión. Tiene también buenos pastos en los que se alimentan buen número de cabezas de ganado, es-

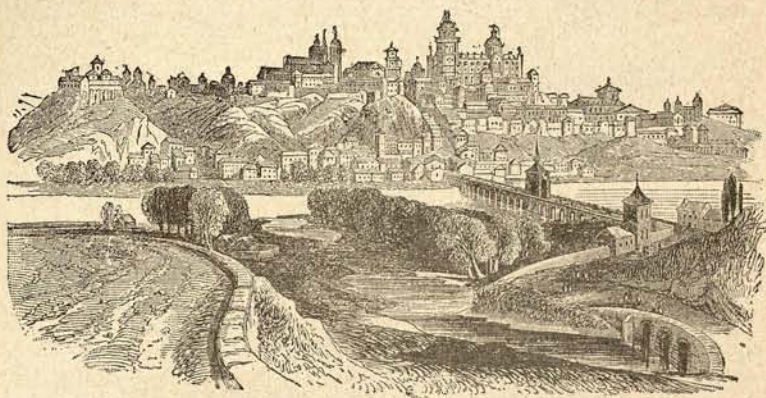


pecialmente el vacuno, lanar merino y churro. En sus extensos bosques se encuentra mucha caza mayor; así como abunda también la pesca en sus ríos y arroyos.

*Industria.*—La principal de sus naturales es la agrícola, sin embargo la manufacturera produce buenos paños, (especialmente en Bejar) y otros tejidos de lana comunes, curtidos, tapones de corcho, sombreros, cordelería, alfarería; funde hierro, muele harina, etc.

*Comercio.*—Exporta principalmente harinas y tapones así para Cataluña y Santander como para Cuba y el extranjero; exporta además algunos de sus sobrantes á Portugal y provincias vecinas, importando cuantos artículos le faltan para atender á las necesidades y gusto de sus habitantes.

*Férias.*—La llamada de Botijero en la primera semana de pasión; el jueves de la Ascensión en Ledesma; el 14 de Mayo Alba de Tormes, el 26, Ciudad Rodrigo,



SALAMANCA

el 15 de Agosto, Vitigudino; y el 8 Setiembre la capital. El tráfico más importante de estas férias es el de ganados.

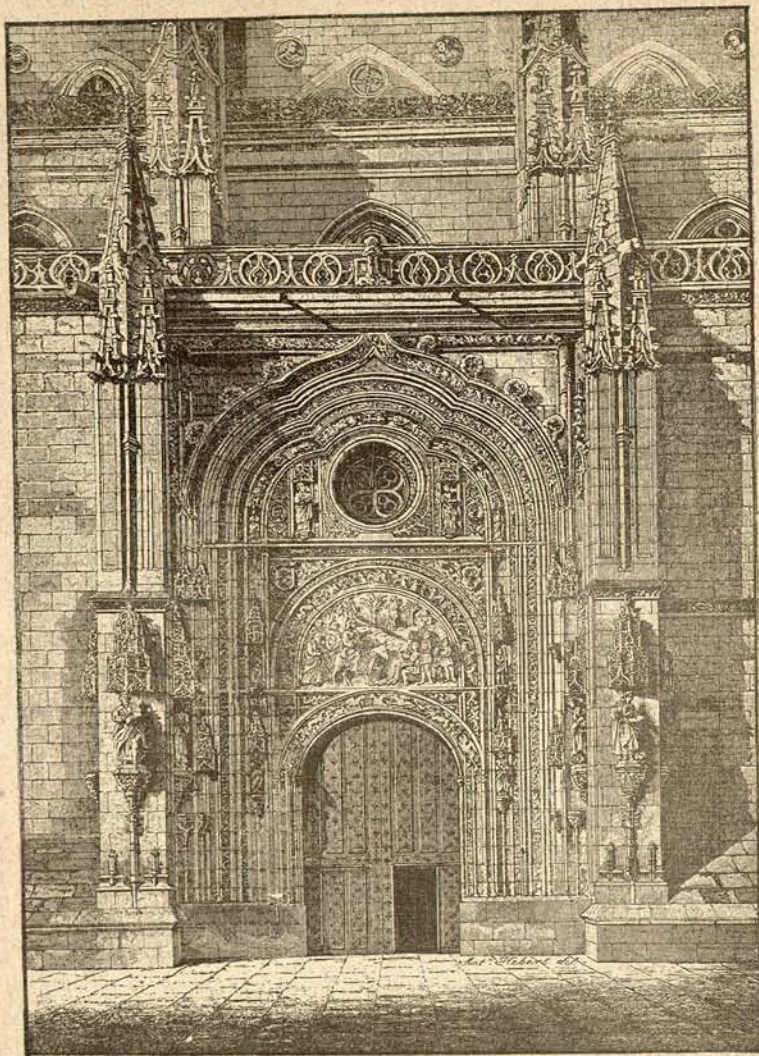
*Salamanca.*—Capital de la provincia de su nombre, situada á la derecha del Tormes á 277 kilómetros de Madrid, vía férrea del Norte, encierra una población de 18,000 habitantes. Es ciudad antiquísima y renombrada por su famosa Universidad la cual fué en el siglo XIV una de las cuatro primeras del mundo, llegando á reunir en aquellos tiempos, hasta 14,000 estudiantes en sus aulas. La población ofrece en gran parte todavía, el aspecto característico de los siglos de nuestra grandeza, conservándose muchos edificios notables como el

llamado del Arzobispo, las Catedrales nueva y vieja, Seminario conciliar, Sto. Domingo, Real capilla de San Marcos, Colegio de Calatrava, Sancti Spíritu y San Martin, Convento de Agustinas, Ursulinas, Dueñas y Jesús, Casas de las Muertas, de Salinas, de doña María la Brava y Colegio viejo; y muy particularmente las preciosas fachadas de los palacios de los condes de Garcigrandes, Maldonados, Espinosas, Monterey, Marqueses de Almarzas y de los Conchas. El magnífico puente sobre el Tormes de 27 arcos, de más de 300 metros de longitud por 7 de ancho, construido por los romanos, viene á ser el sello de aquella civilización que marca el valor que tuvo en



sus tiempos la famosa ciudad de los sábios. Tiene buenos paseos, varios establecimientos de Beneficencia, é Instrucción, Casinos y dos Teatros. Es centro

natural de la Industria y Comercio de la provincia; conserva todavía los mercados de jueves y domingos cuya concesión le fué otorgada por Cárlos V, y celebra fé-



PUERTA DE RAMOS DE LA CATEDRAL DE SALAMANCA

rias en la primera semana de Pasión y del 8 al 21 de Setiembre. Gobiernos Civil y Militar, Obispo sufragáneo del Arzobispado de Valladolid, Diputación Provincial, Universidad, Audiencia del crimen, Juzgado de primera instancia que

comprende 61 Ayuntamientos con 49,000 habitantes, Ayuntamiento, Delegación de Hacienda, Correos, Telégrafos, Junta Provincial de Beneficencia, Instituto de segunda enseñanza. Seminario Conciliar de S. Cárlos, Escuela de Bellas Artes,