

constante peligro que debía —y debe— ser objeto de continua observación.

Otro punto a tener en cuenta para una prevención más activa era evitar el abandono de las extensiones arboladas a una no muy estrecha vigilancia. No hacerlo así suponía que cuando se daba la voz de alarma, el fuego ya había adquirido gigantescas proporciones y los esfuerzos para dominarlos tenían que ser mayores.

Las consideraciones antes mencionadas hicieron que el Servicio adoptara una serie de medidas, entre las que habría que destacar el aumento de la plantilla de guardias forestales, la instalación de torres de vigilancia en lugares estratégicos, la dotación de medios de comunicación con los que ponerse en contacto con los servicios de extinción, la creación de una red de emisoras fijas para comunicarse con los medios de socorro, retenes y parques, etc.

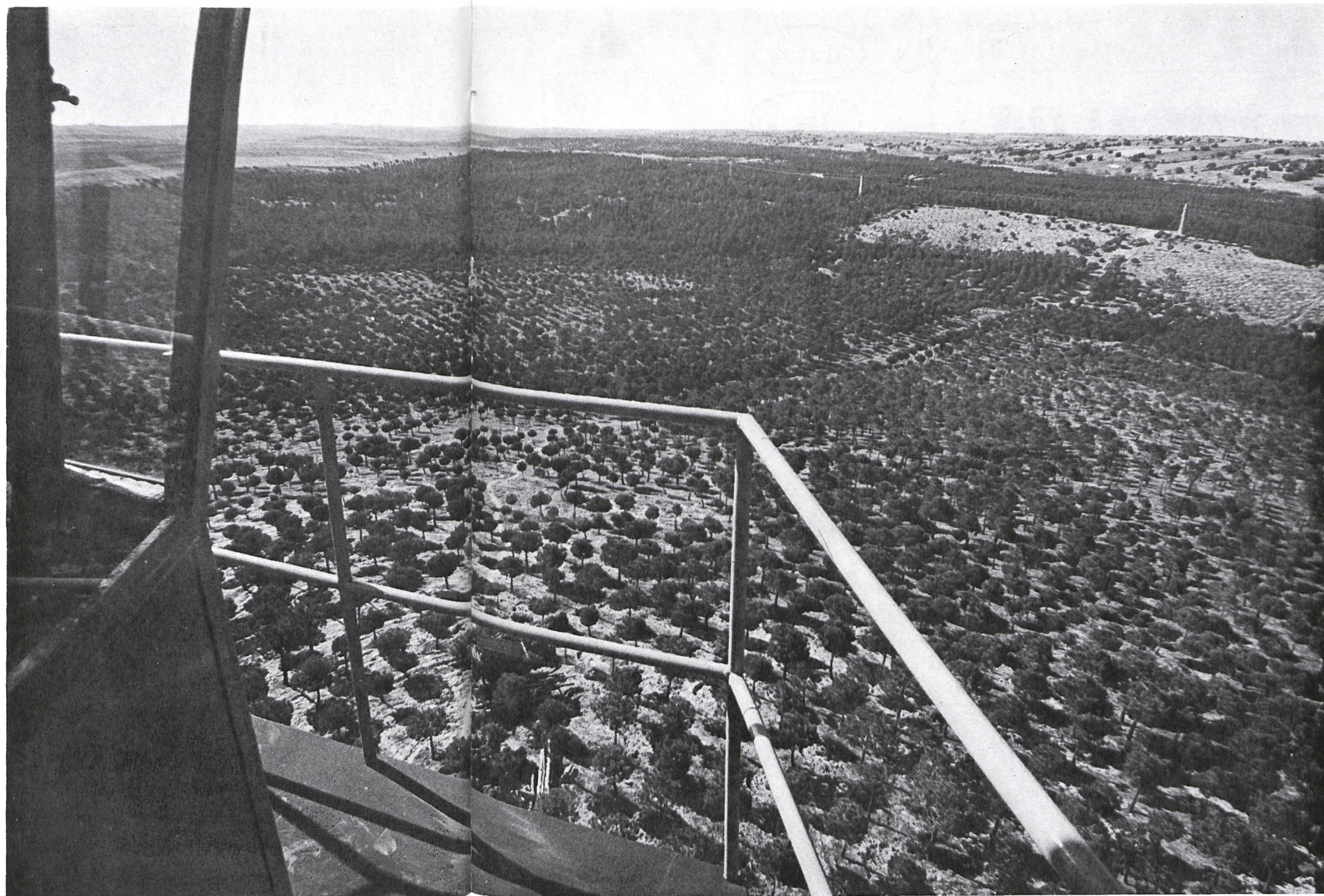
En poco tiempo los resultados alcanzados fueron realmente positivos y se observó claramente la disminución del índice de peligrosidad de los incendios.

VEINTICUATRO PARQUES

En un principio fueron puestos en funcionamiento tres parques en las localidades de San Martín de Valdeiglesias, Cercedilla y Torrelaguna, con el fin de proteger la zona arbolada de la sierra de Guadarrama. Más tarde, a la vista de los excelentes resultados, la Diputación fué incrementando gradualmente su número a Arganda del Rey, El Escorial, Villaviciosa de Odón, Navacarnero, Las Rozas, Valde-latas y a aquellas localidades que, por su situación geográfica o por su proximidad a la zona arbolada, mejor rendimiento podían prestar. Entre estas localidades se encuentran Aldea del Fresno, Robledo de Chavela, Colmenar Viejo, Rascafría, Lozoyuela, Torrelaguna, Alcalá de Henares, Pinto, Aranjuez, Villarejo de Salvanés, Parla, Arganda y Villaviciosa. En total 21 parques, que con la aprobación de tres nuevos el pasado 28 de enero se convertirán en veinticuatro. Ello permite disponer de más de un parque por cada seis pueblos de la provincia.

El Servicio cuenta hoy, además, con una amplia flota de vehículos: 19 autobombas «Pegaso» y tres «Land Rover», así como otros vehículos ligeros y 18 grupos motobombas. Próximamente les serán entregados siete autobombas ligeros más y un brazo articulado de alto alcance.

A todo ello hay que añadir una red de emisoras formada por 17 unidades de carácter fijo en distintas



localidades; 25 móviles emplazadas en vehículos y 36 portátiles, asignadas a capataces, guardias y personal de vigilancia.

El personal dedicado a estos menesteres sobrepasa la cifra de los trescientos, estando al frente del Servicio un ingeniero de montes y un ayudante de montes.

MAS DE 1.600 ACTUACIONES

En sus ocho años de brillante y dilatada labor, el Servicio de Prevención y Extinción de Incendios de

la Diputación Provincial de Madrid ha realizado 1.669 actuaciones, que se reparten así: 85, en 1968; 86, en 1969; 91, en 1970; 199, en 1971; 174, en 1972; 334, en 1973, y 700, en 1974. Como puede observarse fácilmente, en este pasado año la cifra de actuaciones se dobló con respecto a 1973, debido probablemente a una mayor sequía y también a la mayor diversificación del cometido del Servicio.

Las actuaciones se han realizado en su mayor parte para apagar incendios en los pastos y en los edificios provinciales. De menor relieve fueron las intervenciones en los montes, tanto altos como bajos. Se

actuó asimismo en algunas ocasiones en inundaciones, vehículos incendiados, paja almacenada, ahogados, basureros, alcantarillado y vagones de paja.

Queden, pues, ahí esos datos, suficientemente significativos para ser escritos con letras de oro en la historia de la Diputación Provincial de Madrid, Corporación a la que ya no se le escapa nada de lo que pueda hacer en servicio de la comunidad.

PABLO GARCIA DE SOLA

ZOCALOS DE MARMOL

Maasa

Maasa

Maasa

Maasa

Maasa

MARMOLES DEL ALTO ARAGON, S. A.

Aribau, 324

Teléfonos 227 91 37 - 228 05 59 - 228 69 01 - 228 69 02

BARCELONA - 6

POLVO: UN DRENAJE PARA SU ECONOMIA

— Miles de horas se pierden cada día por las inhalaciones de polvo.

— El procedimiento

RAM

de fácil instalación, le libra de este problema por la vía más directa: Impidiendo su emisión.



PETRAM

Viriato, 55 - Madrid-10
Tel. 448 01 75

Al otro lado de
su teléfono hay

UN CHALET PARA USTED A PAGAR EN 10 AÑOS

- En la parcela que usted posee.
- A un precio fijo que usted acuerde de antemano.
- En un plazo fijo de entrega, que usted conoce de antemano.
- Y con la garantía de más de 20.000 chalets construidos ya en Europa.



M Llame ahora mismo a
C **VIDEAL, S.A.**
I y pida más información

TELEFONOS:

275 26 71-275 91 77
275 99 55-276 52 12

Alcalá, 96, 6.º



EL día 30 de abril por la tarde, S. A. R. el Príncipe de España presidió el acto inaugural del complejo agropecuario "Francisco Franco", realización modelo conseguida por nuestra Diputación. Se halla a 46 kilómetros de la capital, entre los términos municipales de Aranjuez y Colmenar de Oreja, a 5,5 kilómetros de la primera de estas ciudades.

Su Alteza Real don Juan Carlos de Borbón llegó en helicóptero, que aterrizó en el centro de la hermosa plaza provincial del complejo. Al pie de la escalerilla fue cumplimentado por los Ministros de la Gobernación, señor García Hernández, y de Agricultura, señor Allende García-Báxter; del Presidente de la Diputación, doctor González-Bueno, y, seguidamente, el Príncipe de España saludó a las restantes personalidades que se hallaban presentes en el acto inaugural, entre las que figuraban los ex ministros señores Serrano Súñer y Castañón de Mena; Teniente General Jefe de

la Casa Militar de Su Excelencia, Teniente General Díez Alegría; Gobernador civil de Madrid, señor López-Cancio; Alcalde de Madrid, señor García-Lomas; todos los diputados provinciales y altos jefes de la Corporación, así como autoridades militares y locales de los términos municipales citados.

Previamente, S. A. R. el Príncipe de España descubrió una lápida colocada en el edificio de oficinas del complejo agropecuario, conmemorativa de su presencia y fecha inaugural. Y seguidamente fue bendecida la hermosa finca y sus instalaciones.

El Príncipe don Juan Carlos y autoridades visitaron, primero, el conjunto de instalaciones centrales, con las oficinas, pabellón de autoridades y biblioteca; el grupo de viviendas modernas y funcionales destinadas al personal, silos, almacenes y cámaras frigoríficas.

En microbuses, el Príncipe de España y autoridades se traslada-

ron a los lugares ocupados por instalaciones ganaderas, tanto de vacuno como lanar y de cerda, donde apreciaron los modernos sistemas de producción y reproducción que hacen del complejo una de las realizaciones más modernas en su clase. El doctor González-Bueno entregó al Príncipe una medalla de oro conmemorativa del acto que había presidido.

Después de un refrigerio, el Príncipe de España fue despedido por las autoridades y regresó a Madrid pilotando el helicóptero que le trajo a la finca provincial.

Antes de partir felicitó al doctor González-Bueno y a los miembros corporativos por el alto nivel alcanzado y puesto de manifiesto en el complejo agropecuario que acababa de inaugurar.



EL PRINCIPE DE ESPAÑA INAUGURO EL COMPLEJO AGROPECUARIO "FRANCISCO FRANCO" EN ARANJUEZ

ASISTIERON EL VICEPRESIDENTE PRIMERO DEL GOBIERNO Y MINISTRO DE LA GOBERNACION, Y EL MINISTRO DE AGRICULTURA

El complejo se pone al servicio de la agricultura y de la ganadería de la provincia madrileña y proporcionará buena parte de los productos alimenticios para los centros docentes y asistenciales de la Diputación

BANCO IBERICO

CAPITAL 1.300.000.000

RESERVAS 1.022.000.000

REALIZA TODA CLASE DE OPERACIONES
DE BANCA Y BOLSA

SUCURSALES Y AGENCIAS

Dirección Telegráfica: **BANKIBER**

Aprobado por el Banco de España con el n.º 8.840

Muebles GEMA

LA JOYERIA DEL MUEBLE
MUEBLES DE TODAS CLASES
Y DE COCINA
Grandes facilidades de pago

DESCUENTOS ESPECIALES
CONTADO Y PLAZOS
AL PERSONAL MILITAR

Simancas, 1 - Cañaveral, 2 - Pinos Alta, 10
Teléfono 733 08 64
MADRID-29



Hotel señorial en el céntrico barrio de Salamanca, al lado de la Calle de Alcalá y del Parque del Retiro; muy cerca de la Puerta de Alcalá, Correos, La Cibeles, Museo del Prado, Plaza de Toros y de los mejores comercios de Madrid.

200 habitaciones y Suites, todas con baño privado aire-acondicionado, televisión y música.

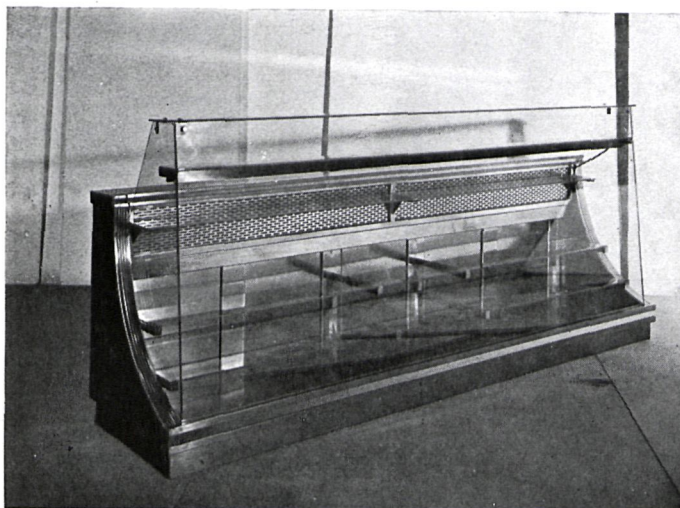
Salones para convenciones y banquetes. Piscina, Garaje y Peluquería.

FRIACON, S. A.

ES LA APORTACION DE MELIA
AL MERCADO DEL FRIO COMERCIAL
EN GRANDES INSTALACIONES

RESIDENCIA SOCIAL DE
ANCIANOS DE:

**CTRA. DE COLMENAR
ARANJUEZ
ALCALA DE HENARES
COLMENAR VIEJO**



MUEBLES EN SERIE



- BOTELLERIAS
- EXPOSITIVO PASTERIA
- ARMARIOS
- VITRINAS
- BAJOS NUTRIDOS
- ETC. ...

FRIACON, S. A.

DELEGACION, EXPOSICION Y VENTA:

Concha Espina, 5 --- MADRID - 16

Teléfonos 457 54 49 - 458 16 13

FABRICA: Las Castellanas, s/n.
SAN FERNADO DE HENARES (MADRID)

Teléfonos 671 21 40 - 671 21 41
671 28 32 - 671 22 09