

UCD: Landelino Lavilla responde



de medio ambiente, deportes y paro, que en nuestra región alcanza a 250.000 personas, lo cual está por encima de la media nacional. Queremos llegar a sectores de la población muy importantes y especialmente marginados.

La campaña electoral del PSOE se puso en marcha el día 5 por la noche. Cuando sólo había transcurrido un minuto del día 6, nueve mil militantes socialistas, junto con los candidatos al Congreso y al Senado, se distribuyeron por todos los puntos de la capital y la región para pegar carteles electorales. Ese mismo día se inició el reco-

rrido de una caravana parecida a las que están recorriendo el resto de España, «pero con menos pretensiones» —según Juan Barranco—. Esta caravana, que lleva un componente político, pero también artístico y festivo, recorrerá durante los veinte días que dura la campaña electoral 155 pueblos de la región de Madrid.

El día 6 el PSOE hizo su presentación electoral masiva en la capital, organizando un mitin-fiesta en la plaza de las Ventas a las siete de la tarde. En el mismo intervinieron como oradores Alfonso Guerra, Enrique Tierno Galván, Joaquín Leguina y Francisco Fer-

nández Ordóñez, para dar paso a continuación a la actuación de diversos artistas, entre los que se encontraban Manuel Gerena, el grupo Triana, Pulgarcito, Luis Eduardo Aute y Mía Paterson. El mitin terminó bien entrada la noche con un inmenso castillo de fuegos artificiales.

El jueves 7 de octubre y el viernes 8 continuaron los actos electorales por la provincia y los barrios madrileños, pero a medida que transcurren los días va aumentando el número de éstos, que se espera lleguen a 300 al finalizar la campaña. Hasta el 15 de octubre los

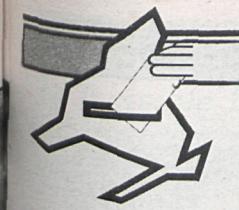
PSOE: Felipe González, «por el cambio»



PCE: Santiago Carrillo, «para que nada se



AP-PDP: Manuel Fraga, «es hora de soluciones»



actos programados son los siguientes: Sábado 9 de octubre. Pueblos: Colmenar Viejo, Leganés y Alpedrete (Joaquín Almunia). Barrios: Ciudad Lineal, Vallecas y Latina. Miércoles 13 de octubre. Pueblos: Villacañas, Fuenlabrada, Getafe y Móstoles (Enrique Barón). Barrios: San Blas (Javier Solana) y Eugenio Triana. Jueves 14 de octubre. Pue-

blo: Las Rozas, Alcobendas, Colmenar de Oreja y Fuenlabrada. Barrios: Ciudad Lineal, Vallecas y Latina.

Martes 12 de octubre. Pueblos: Las Rozas, Alcobendas, Colmenar de Oreja y Fuenlabrada. Barrios: Ciudad Lineal, Vallecas y Latina.

un masivo mitin-fiesta en el campo de fútbol del Rayo Vallecano. En el acto también intervinieron Adolfo Piñedo, como representante del partido por Madrid, y se contó con las actuaciones de Lole y Manuel, Los Chichos y el catalán Gato Pérez.

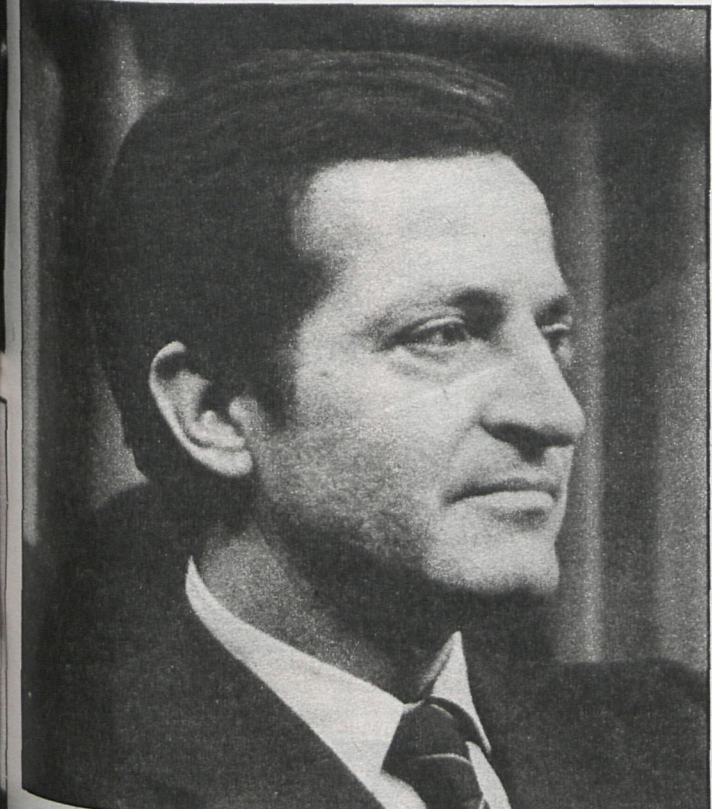
Paralelamente a la celebración del mitin, que contó con gran afluencia de público, el PCE empezó a desarrollar actos por muchos barrios y pueblos madrileños. El viernes día 8 de octubre presentó su propuesta electoral en los pueblos de Ciempozuelos, Villalba y Majadahonda y en los barrios madrileños de Chamartín y Retiro.

Aparte de los actos aislados tiene prevista la puesta en marcha de una caravana que recorrerá la mayor parte de los pueblos de la provincia y en la que intervendrán los diferentes líderes locales y provinciales. El sábado día 9 de octubre celebrará actos en los pueblos de Parla, Fuenlabrada y Villacañas. Los barrios que ese día recibirán la visita del PCE son Chamberí, Valdezarza y el distrito de Salamanca.

El domingo día 10, la campaña electoral del Partido Comunista se desarrollará fundamentalmente en Móstoles, donde hablará Nicolás Sartorius; Barajas, Aranjuez y Alcorcón. En este último pueblo intervendrá Enrique Curiel.

En cuanto a los actos a desarrollar el resto de la semana, la tónica continuará igual, intensificándose a medida que avanzan los días de la campaña electoral y visitando prácticamente la totalidad de los pueblos que componen la región madrileña.

En cuanto a los actos a desarrollar el resto de la semana, la tónica continuará igual, intensificándose a medida que avanzan los días de la campaña electoral y visitando prácticamente la totalidad de los pueblos que componen la región madrileña.



CDS: Adolfo Suárez, «por una España como debe ser»

de la Sierra, Fuenlabrada, Boadilla del Monte, Majadahonda, Serranillos del Valle y Pozuelo de Alarcón (Fernández Ordóñez y Joaquín Leguina). Barrios: Fuencarral, Horcajada, Vallecas, Mediodía, Ciudad Lineal, Carabanchel y San Blas.

Lunes 11 de octubre. Barrios: Fuencarral, Mediodía y Entrevías (Javier Solana).

de la Sierra, Fuenlabrada, Boadilla del Monte, Majadahonda, Serranillos del Valle y Pozuelo de Alarcón (Fernández Ordóñez y Joaquín Leguina). Barrios: Fuencarral, Horcajada, Vallecas, Mediodía, Ciudad Lineal, Carabanchel y San Blas.

Viernes 15 de octubre. Pueblos: Móstoles, Getafe y Valdemorillo. Barrios: Chamberí, Mediodía y Vallecas.

PARTIDO COMUNISTA DE ESPAÑA

Santiago Carrillo abrió el día 6 la campaña del PCE con

ALIANZA POPULAR

La campaña electoral de Alianza Popular, que como la de todos los partidos comenzó oficialmente el pasado día 6, está dando una importancia mayor que en anteriores comicios a los pueblos de la región. Manuel Fraga, después de hacer una precampaña por los mercados y las calles de la ca-

CENTRO DEMOCRATICO Y SOCIAL

La campaña electoral de Alianza Popular, que como la de todos los partidos comenzó oficialmente el pasado día 6, está dando una importancia mayor que en anteriores comicios a los pueblos de la región. Manuel Fraga, después de hacer una precampaña por los mercados y las calles de la ca-

La campaña electoral de Alianza Popular, que como la de todos los partidos comenzó oficialmente el pasado día 6, está dando una importancia mayor que en anteriores comicios a los pueblos de la región. Manuel Fraga, después de hacer una precampaña por los mercados y las calles de la ca-

La campaña electoral de Alianza Popular, que como la de todos los partidos comenzó oficialmente el pasado día 6, está dando una importancia mayor que en anteriores comicios a los pueblos de la región. Manuel Fraga, después de hacer una precampaña por los mercados y las calles de la ca-

La campaña electoral de Alianza Popular, que como la de todos los partidos comenzó oficialmente el pasado día 6, está dando una importancia mayor que en anteriores comicios a los pueblos de la región. Manuel Fraga, después de hacer una precampaña por los mercados y las calles de la ca-

La campaña electoral de Alianza Popular, que como la de todos los partidos comenzó oficialmente el pasado día 6, está dando una importancia mayor que en anteriores comicios a los pueblos de la región. Manuel Fraga, después de hacer una precampaña por los mercados y las calles de la ca-

La campaña electoral de Alianza Popular, que como la de todos los partidos comenzó oficialmente el pasado día 6, está dando una importancia mayor que en anteriores comicios a los pueblos de la región. Manuel Fraga, después de hacer una precampaña por los mercados y las calles de la ca-

La campaña electoral de Alianza Popular, que como la de todos los partidos comenzó oficialmente el pasado día 6, está dando una importancia mayor que en anteriores comicios a los pueblos de la región. Manuel Fraga, después de hacer una precampaña por los mercados y las calles de la ca-

La campaña electoral de Alianza Popular, que como la de todos los partidos comenzó oficialmente el pasado día 6, está dando una importancia mayor que en anteriores comicios a los pueblos de la región. Manuel Fraga, después de hacer una precampaña por los mercados y las calles de la ca-

La campaña electoral de Alianza Popular, que como la de todos los partidos comenzó oficialmente el pasado día 6, está dando una importancia mayor que en anteriores comicios a los pueblos de la región. Manuel Fraga, después de hacer una precampaña por los mercados y las calles de la ca-

La campaña electoral de Alianza Popular, que como la de todos los partidos comenzó oficialmente el pasado día 6, está dando una importancia mayor que en anteriores comicios a los pueblos de la región. Manuel Fraga, después de hacer una precampaña por los mercados y las calles de la ca-

La campaña electoral de Alianza Popular, que como la de todos los partidos comenzó oficialmente el pasado día 6, está dando una importancia mayor que en anteriores comicios a los pueblos de la región. Manuel Fraga, después de hacer una precampaña por los mercados y las calles de la ca-

La campaña electoral de Alianza Popular, que como la de todos los partidos comenzó oficialmente el pasado día 6, está dando una importancia mayor que en anteriores comicios a los pueblos de la región. Manuel Fraga, después de hacer una precampaña por los mercados y las calles de la ca-

pital, se ha lanzado a los pueblos en busca de votos para conseguir su ansiada «mayoría natural».

Mientras en Madrid, el día 4, Jorge Verstrynge, Gabriel Camuñas y Gonzalo Robles celebraron un acto en la discoteca de moda Joy Eslava. La fiesta, que se anunciaba como la «tercera joven de Alianza Popular», estuvo repleta de jóvenes militantes de este partido, que entre ritmos modernos, combinados y pasadas de rayos láser escucharon las propuestas electorales del partido aliancista.

Con este acto celebrado en un local cerrado y dirigido a la juventud terminaba la precampaña en la capital para dar paso el día 6 a la primera caravana de AP que recorría la provincia. Este día los miembros del partido de Fraga estuvieron y hablaron en Fuenlabrada, Móstoles, Villaviciosa de Odón, Villamanta, Navalcarnero, Sevilla la Nueva, Chapinería, Brunete, Navas del Rey, donde habló Arespacochaga; Boadilla del Monte, San Fernando de Henares, Campo Real, Loeches, Velilla de San Antonio, Algete, Pobeta, Ajalvir, Paracuellos del Jarama, Santorcaz, Anchuelo, Mejorada del Campo, Fuenlabrada, con la presencia de Miguel Herrero y Rodríguez de Miñón, y Pozuelo de Alarcón, donde intervinieron Carmen Llorca y Carlos Ruiz Soto.

También el día de inicio de la campaña electoral Alfonso Osorio habló en la discoteca Garden, en el distrito de Moratalaz, y Javier González Estéfani, intimamente ligado al mundo empresarial, celebró otro acto electoral en el colegio mayor Pío XI, en el distrito de Moncloa.

El día 7 de octubre, Manuel Fraga realizó un acto público a las 7,30 de la tarde en el club social deportivo Parque Lisboa, de Alcorcón, y a las 8,30 protagonizó otro acto similar en los salones Copacabana, de Móstoles.

Ese mismo día en Madrid su partido celebró actos en los distritos de Arganzuela y Fuencarral. El viernes 8, varios miembros destacados de Alianza Popular volvían a recorrer distintos pueblos de la región, visitando San Martín de Valdeiglesias, Cenicientos, Rosas de Puerto Real, Cadalso

de los Vidrios, Chapinería, Aldea del Fresno, Villa del Prado, Pinto, Villacañas, Ciempozuelos, Valdemoro, Griñón, Torrejón de la Calzada, Torrejón de Velasco, Arganda, Morata de Tajuña y San Martín de la Vega. Ese mismo día también AP celebró actos en los distritos de Mediodía y Salamanca. Como se ve, todo un récord.

Con la premura de tiempo que supone para el CDS la fecha de las elecciones, aún les ha sido imposible confeccionar la lista de actos electorales que compondrán su campaña en Madrid y el resto de España. Para Abel Cádiz, ex presidente de UCD-Madrid y actual número 1 del CDS en la provincia, «la semana que comienza el día 11 es cuando empieza auténticamente nuestra campaña electoral. Todavía no sabemos qué día ni dónde, pero habrá un acto multitudinario con Suárez en Madrid».

Como adelanto a esta campaña, el duque de Suárez celebró el pasado día 4 una conferencia de prensa, en la que hizo balance del congreso constituyente, y por la noche de ese mismo día se reunió con representantes del mundo intelectual. También el día 4 se presentó la gestora de CDS en Móstoles, donde se hizo una presentación del partido.

En cuanto a los pueblos de la región madrileña, el CDS, que en la actualidad cuenta con gestores en 47 localidades, tiene previsto realizar 60 actos electorales ante el público. Según dice Abel Cádiz, «haremos una serie de mítines que nos permitirán cubrir toda la geografía de Madrid. Además se está produciendo una media de cincuenta afiliaciones diarias. En la actualidad contamos con más de mil militantes en Madrid y su provincia».

En cuanto a los pueblos de la región madrileña, el CDS, que en la actualidad cuenta con gestores en 47 localidades, tiene previsto realizar 60 actos electorales ante el público. Según dice Abel Cádiz, «haremos una serie de mítines que nos permitirán cubrir toda la geografía de Madrid. Además se está produciendo una media de cincuenta afiliaciones diarias. En la actualidad contamos con más de mil militantes en Madrid y su provincia».

En cuanto a los pueblos de la región madrileña, el CDS, que en la actualidad cuenta con gestores en 47 localidades, tiene previsto realizar 60 actos electorales ante el público. Según dice Abel Cádiz, «haremos una serie de mítines que nos permitirán cubrir toda la geografía de Madrid. Además se está produciendo una media de cincuenta afiliaciones diarias. En la actualidad contamos con más de mil militantes en Madrid y su provincia».

En cuanto a los pueblos de la región madrileña, el CDS, que en la actualidad cuenta con gestores en 47 localidades, tiene previsto realizar 60 actos electorales ante el público. Según dice Abel Cádiz, «haremos una serie de mítines que nos permitirán cubrir toda la geografía de Madrid. Además se está produciendo una media de cincuenta afiliaciones diarias. En la actualidad contamos con más de mil militantes en Madrid y su provincia».

En cuanto a los pueblos de la región madrileña, el CDS, que en la actualidad cuenta con gestores en 47 localidades, tiene previsto realizar 60 actos electorales ante el público. Según dice Abel Cádiz, «haremos una serie de mítines que nos permitirán cubrir toda la geografía de Madrid. Además se está produciendo una media de cincuenta afiliaciones diarias. En la actualidad contamos con más de mil militantes en Madrid y su provincia».

En cuanto a los pueblos de la región madrileña, el CDS, que en la actualidad cuenta con gestores en 47 localidades, tiene previsto realizar 60 actos electorales ante el público. Según dice Abel Cádiz, «haremos una serie de mítines que nos permitirán cubrir toda la geografía de Madrid. Además se está produciendo una media de cincuenta afiliaciones diarias. En la actualidad contamos con más de mil militantes en Madrid y su provincia».

En cuanto a los pueblos de la región madrileña, el CDS, que en la actualidad cuenta con gestores en 47 localidades, tiene previsto realizar 60 actos electorales ante el público. Según dice Abel Cádiz, «haremos una serie de mítines que nos permitirán cubrir toda la geografía de Madrid. Además se está produciendo una media de cincuenta afiliaciones diarias. En la actualidad contamos con más de mil militantes en Madrid y su provincia».

En cuanto a los pueblos de la región madrileña, el CDS, que en la actualidad cuenta con gestores en 47 localidades, tiene previsto realizar 60 actos electorales ante el público. Según dice Abel Cádiz, «haremos una serie de mítines que nos permitirán cubrir toda la geografía de Madrid. Además se está produciendo una media de cincuenta afiliaciones diarias. En la actualidad contamos con más de mil militantes en Madrid y su provincia».

de los Vidrios, Chapinería, Aldea del Fresno, Villa del Prado, Pinto, Villacañas, Ciempozuelos, Valdemoro, Griñón, Torrejón de la Calzada, Torrejón de Velasco, Arganda, Morata de Tajuña y San Martín de la Vega. Ese mismo día también AP celebró actos en los distritos de Mediodía y Salamanca. Como se ve, todo un récord.

CENTRO DEMOCRATICO Y SOCIAL

La campaña electoral de Alianza Popular, que como la de todos los partidos comenzó oficialmente el pasado día 6, está dando una importancia mayor que en anteriores comicios a los pueblos de la región. Manuel Fraga, después de hacer una precampaña por los mercados y las calles de la ca-

La campaña electoral de Alianza Popular, que como la de todos los partidos comenzó oficialmente el pasado día 6, está dando una importancia mayor que en anteriores comicios a los pueblos de la región. Manuel Fraga, después de hacer una precampaña por los mercados y las calles de la ca-

La campaña electoral de Alianza Popular, que como la de todos los partidos comenzó oficialmente el pasado día 6, está dando una importancia mayor que en anteriores comicios a los pueblos de la región. Manuel Fraga, después de hacer una precampaña por los mercados y las calles de la ca-

La campaña electoral de Alianza Popular, que como la de todos los partidos comenzó oficialmente el pasado día 6, está dando una importancia mayor que en anteriores comicios a los pueblos de la región. Manuel Fraga, después de hacer una precampaña por los mercados y las calles de la ca-

La campaña electoral de Alianza Popular, que como la de todos los partidos comenzó oficialmente el pasado día 6, está dando una importancia mayor que en anteriores comicios a los pueblos de la región. Manuel Fraga, después de hacer una precampaña por los mercados y las calles de la ca-

La campaña electoral de Alianza Popular, que como la de todos los partidos comenzó oficialmente el pasado día 6, está dando una importancia mayor que en anteriores comicios a los pueblos de la región. Manuel Fraga, después de hacer una precampaña por los mercados y las calles de la ca-

La campaña electoral de Alianza Popular, que como la de todos los partidos comenzó oficialmente el pasado día 6, está dando una importancia mayor que en anteriores comicios a los pueblos de la región. Manuel Fraga, después de hacer una precampaña por los mercados y las calles de la ca-

La campaña electoral de Alianza Popular, que como la de todos los partidos comenzó oficialmente el pasado día 6, está dando una importancia mayor que en anteriores comicios a los pueblos de la región. Manuel Fraga, después de hacer una precampaña por los mercados y las calles de la ca-

La campaña electoral de Alianza Popular, que como la de todos los partidos comenzó oficialmente el pasado día 6, está dando una importancia mayor que en anteriores comicios a los pueblos de la región. Manuel Fraga, después de hacer una precampaña por los mercados y las calles de la ca-

La campaña electoral de Alianza Popular, que como la de todos los partidos comenzó oficialmente el pasado día 6, está dando una importancia mayor que en anteriores comicios a los pueblos de la región. Manuel Fraga, después de hacer una precampaña por los mercados y las calles de la ca-

La campaña electoral de Alianza Popular, que como la de todos los partidos comenzó oficialmente el pasado día 6, está dando una importancia mayor que en anteriores comicios a los pueblos de la región. Manuel Fraga, después de hacer una precampaña por los mercados y las calles de la ca-

La campaña electoral de Alianza Popular, que como la de todos los partidos comenzó oficialmente el pasado día 6, está dando una importancia mayor que en anteriores comicios a los pueblos de la región. Manuel Fraga, después de hacer una precampaña por los mercados y las calles de la ca-

La campaña electoral de Alianza Popular, que como la de todos los partidos comenzó oficialmente el pasado día 6, está dando una importancia mayor que en anteriores comicios a los pueblos de la región. Manuel Fraga, después de hacer una precampaña por los mercados y las calles de la ca-

La campaña electoral de Alianza Popular, que como la de todos los partidos comenzó oficialmente el pasado día 6, está dando una importancia mayor que en anteriores comicios a los pueblos de la región. Manuel Fraga, después de hacer una precampaña por los mercados y las calles de la ca-

La campaña electoral de Alianza Popular, que como la de todos los partidos comenzó oficialmente el pasado día 6, está dando una importancia mayor que en anteriores comicios a los pueblos de la región. Manuel Fraga, después de hacer una precampaña por los mercados y las calles de la ca-

La campaña electoral de Alianza Popular, que como la de todos los partidos comenzó oficialmente el pasado día 6, está dando una importancia mayor que en anteriores comicios a los pueblos de la región. Manuel Fraga, después de hacer una precampaña por los mercados y las calles de la ca-

La campaña electoral de Alianza Popular, que como la de todos los partidos comenzó oficialmente el pasado día 6, está dando una importancia mayor que en anteriores comicios a los pueblos de la región. Manuel Fraga, después de hacer una precampaña por los mercados y las calles de la ca-

La campaña electoral de Alianza Popular, que como la de todos los partidos comenzó oficialmente el pasado día 6, está dando una importancia mayor que en anteriores comicios a los pueblos de la región. Manuel Fraga, después de hacer una precampaña por los mercados y las calles de la ca-

La campaña electoral de Alianza Popular, que como la de todos los partidos comenzó oficialmente el pasado día 6, está dando una importancia mayor que en anteriores comicios a los pueblos de la región. Manuel Fraga, después de hacer una precampaña por los mercados y las calles de la ca-

La campaña electoral de Alianza Popular, que como la de todos los partidos comenzó oficialmente el pasado día 6, está dando una importancia mayor que en anteriores comicios a los pueblos de la región. Manuel Fraga, después de hacer una precampaña por los mercados y las calles de la ca-

La campaña electoral de Alianza Popular, que como la de todos los partidos comenzó oficialmente el pasado día 6, está dando una importancia mayor que en anteriores comicios a los pueblos de la región. Manuel Fraga, después de hacer una precampaña por los mercados y las calles de la ca-

La campaña electoral de Alianza Popular, que como la de todos los partidos comenzó oficialmente el pasado día 6, está dando una importancia mayor que en anteriores comicios a los pueblos de la región. Manuel Fraga, después de hacer una precampaña por los mercados y las calles de la ca-

La campaña electoral de Alianza Popular, que como la de todos los partidos comenzó oficialmente el pasado día 6, está dando una importancia mayor que en anteriores comicios a los pueblos de la región. Manuel Fraga, después de hacer una precampaña por los mercados y las calles de la ca-

La campaña electoral de Alianza Popular, que como la de todos los partidos comenzó oficialmente el pasado día 6, está dando una importancia mayor que en anteriores comicios a los pueblos de la región. Manuel Fraga, después de hacer una precampaña por los mercados y las calles de la ca-

Todos los candidatos al Congreso y Senado por Madrid (I)

El pasado día 30 de septiembre, el «Boletín Oficial de la Provincia» dio a conocer las listas de candidatos de los partidos políticos que se presentan a las elecciones por la circunscripción de Madrid. Por ser de interés general para los ciudadanos de la provincia, CISNEROS reproduce estas listas, a partir de esta semana, en varias fases, debido a la falta de espacio.

UNION DE CENTRO DEMOCRATICO CONGRESO

- 1. Landelino Lavilla Alsina.
2. Leopoldo Calvo-Sotelo y Bustelo.
3. Juan José Rosón Pérez.
4. José Pedro Pérez Llorca y Rodrigo.
5. Joaquín Satrustegui Fernández.
6. Manuel Villar Arregui.
7. Manuel Fraile Chivilles.
8. Luis Enrique Cortés Durán.
9. Fernando Martín Vicente.
10. Ana Rodríguez Ayuso.
11. Sebastián Carro Sánchez.
12. Linarejos Ortas Blanco.
13. Miguel Iribarren Cavallé.
14. Avelino González García.
15. María Consolación Humanes Villar.
16. José Luis Alvarez-Vijande Alvarez.
17. Paloma Figuerola Ferretti Gil.
18. Juan Mazuecos Fernández.
19. María del Pilar Fernández Arroyo.
20. Santiago Moreno Bernardo.
21. Gregorio Pérez Sahuquillo Conde.
22. Enrique de Lasen de Lucas.
23. María del Carmen Rodríguez Durante.
24. Ricardo Cid de la Morena.
25. Francisco Martín Sánchez.

CONGRESO

- 26. José Rábano Dacosta.
27. Fernando Martín Fandiño.
28. Francisco Javier Ulecta Macía.
29. María Luisa Ybarra.
30. José María Domínguez Casado.
31. Francisca Gómez Botas.
32. José Luis Lacave Riano.
Suplentes
1. Nemesio Enrique Montero Mora.
2. José Berbel Estudillo.
3. José Lozano de Sosa Cuevas.
4. Juan Bautista Orusco Olmeda.
SENADO
1. Armando Benito Calleja.
2. Emiliano Rodríguez Rodríguez.
3. Fernando Alvarez de Miranda Torres.

PARTIDO SOCIALISTA OBRERO ESPAÑOL CONGRESO

- 1. Felipe González Márquez.
2. Javier Solana Madariaga.
3. Francisco Fernández Ordóñez.
4. Joaquín Leguina Herrán.
5. Enrique Carlos Barón Crespo.
6. Carmen García Blaise.
7. José Joaquín Almunia Amann.
8. José Acosta Cubero.
9. Javier Moscoso del Prado Muñoz.
10. Juan Antonio Barranco Gallardo.
Suplentes
1. Ángel Ramón Martínez Marín.
2. José Luis Blanco Velasco.
3. Antonio José Rojo Sastre.
4. Pilar Fernández Rodríguez.
SENADO
1. José Federico de Carvajal Pérez.
2. Feliciano Andrés Páez-Camiño Vázquez.
3. José Diosdado Prat García.

PARTIDO COMUNISTA DE ESPAÑA CONGRESO

- 1. Santiago Carrillo Solares.
2. Nicolás Sartorius Alvarez de las Asturias.
3. Enrique Curiel Alonso.
4. Simón Sánchez Montero.
5. Julián Ariza Rico.
6. Carmen Roney Albareda.
7. Adolfo Piñero Simal.
8. Juan Francisco Pla López.
9. Adolfo Pastor Alonso de Pradell.
10. Héctor Maravall Gómez Allende.
11. María Teresa Sabido Gismero.
12. Juan Francisco Moreno Preciados.
13. Juan Antonio Bardem Muñoz.
14. Emilio Ramón Rodríguez Sánchez.
15. Sergio García Reyes.
16. Rosario Martínez Bernardino.
17. Juan Ignacio Marín Arce.
18. José García Ogalla.
19. José Francisco Serrano Caballero.
20. Luis Angel Marchand Prados.
21. Magdalena Macías Burguillos.
22. Adolfo Gilaberte Fernández.
23. Francisco Hortel Soto.
24. Jesús Pajares Ortega.
25. María del Carmen Rodríguez Sánchez.
26. Macario Barjas López.
27. Benito Barrera Sanmiguel.
28. Antonio Gutiérrez Araujo.
29. Rafael Merino López Brea.
30. María del Carmen Badal Aguilar.
Suplentes
1. Oscar Alzaga Villamil.
2. Pedro Schwartz Girón.
3. Javier González Estéfani.
4. Oscar Alzaga Villamil.
5. Alfredo Navarro Velasco.
6. José Felipe Franco Martínez.
7. Ángel Muñoz García.
8. Alberto Freire Valera.
9. Luis Martín Aznar.
10. José Luis Velasco de Miguel.
11. Francisco Luis Sotelo Veiras.
12. Francisco Borja Ussia Figueroa.
SENADO
1. Juan de Arespacochaga y Feliciano.

PARTIDO COMUNISTA DE ESPAÑA CONGRESO

- 1. Gabriel Martínez Rodríguez.
2. Manuel Rico Rego.
3. Pedro de Diego García.
4. Gumersindo Plaza Olivera.
5. Nomberto Buenache Moratilla.
6. Julio Setién Martínez.
7. Juan Carlos Meden Roesticke.
SENADO
1. Lorenzo Hernández Jiménez.
2. Narciso Torrente Larrosa.
3. Rosa Gómez Rojo.
COALICION ELECTORAL FEDERACION DE PARTIDOS DE ALIANZA POPULAR Y PARTIDO DEMOCRATA POPULAR CONGRESO
1. Manuel Fraga Iribarne.
2. Fernando Suárez González.
3. Alfonso Osorio García.
4. José Luis Alvarez Alvarez.
5. Miguel Herrero Rodríguez de Miñón.
6. Oscar Alzaga Villamil.
7. Pedro Schwartz Girón.
8. Javier González Estéfani.
9. Carlos Ruiz Soto.
10. José Luis Ruiz Navarro Jiménez.
11. Carmen Llorca Vilaplana.
12. Matilde Múgica Suazo.
13. Felipe Ruiz Duero.
14. Gonzalo Jesús Robles Orozco.
15. Cándida O'Shea Suárez Irclán.

PARTIDO COMUNISTA DE ESPAÑA CONGRESO

- 16. Manuel Martínez Blanco Medina.
17. Santano Cicuéndez Alonso.
18. José María Benito Pérez.
19. Ángel Delgado Gómez.
20. Alejandro Muñoz Revenga.
21. Enrique Fernández Mazarambrós Bernabéu.
22. Mariano de la Cuerda Rodríguez.
23. Luis de la Maza Tejera.
24. Tomás Casado González.
25. Pilar Baranda Caverro.
26. Emilia Martínez Álvarez.
27. Miguel Cantos Hernández.
28. Félix Hidalgo Díaz.
29. Salomé Fernández Sanjulián.
30. Primitivo López Hernández.
31. Oscar Portabales González Cordero.
32. Luis Francisco Fernández Veiga.
Suplentes
1. Justo Manuel Martín Sánchez Benito.
2. Manuel Vallejo Bujeda.
3. José Manuel Pérez Vázquez.
4. Antonio Germán Beteta Barreira.
5. Alfredo Navarro Velasco.
6. José Felipe Franco Martínez.
7. Ángel Muñoz García.
8. Alberto Freire Valera.
9. Luis Martín Aznar.
10. José Luis Velasco de Miguel.
11. Francisco Luis Sotelo Veiras.
12. Francisco Borja Ussia Figueroa.
SENADO
1. Juan de Arespacochaga y Feliciano.

CENTRO DEMOCRATICO Y SOCIAL CONGRESO

- 1. Adolfo Suárez González.
2. Rafael Calvo Ortega.
3. Jesús María Viana Santacruz.
4. Abel Cádiz Ruiz.
5. Joaquín Abril Martorell.
6. José Vicente Cebrián Echarrri.
7. José Manuel Almansa Pastor.
8. Africa Jaén Ayudarte.
9. Paloma Saavedra Ruiz.
10. Anastasia Isabel Herrero Torres.
11. José Antonio Enrique González.
12. José Manuel Fernández Atarés.
13. José Antonio Pérez González.
14. Agustín Rebollo Alvarez Armandi.
15. Laura Morso Pérez.
16. Gerardo Azañedo Sanz.
17. Ildelfonso Barajas Ayllón.
18. Ángel Plaza González.
19. José Antonio García Junceda Alvarez Quiñones.
20. Jerónimo Sanz Valdés.
21. Antonio Sánchez Toscano Vidal.
22. Salvador Cardenete Ros.
23. José Duro López.
24. Eugenio Blázquez Muñoz.
25. Fernando Castedo Alvarez.
26. Ildelfonso Velázquez Iglesias.
27. Manuel García Martín.
28. Ulpiano Rodríguez del Valle García.
Suplentes
1. María del Carmen Fernández.
2. María del Carmen Marina García.
3. Flora Alvarez del Valle.

CENTRO DEMOCRATICO Y SOCIAL CONGRESO

- 1. Manuel Hernández Rocha.
2. María de los Angeles Tarrats Fehú.
3. Liria Lamiel Puerto.
4. Gerardo Clemente García.
5. Gregorio Barroso Barrantes.
6. Miguel Angel Valle Rubio.
7. Juan Manuel Gonzalo Velasco.
8. Jesús Alonso Sanz.
9. María del Pilar Valdivia Benarroch.
10. Eloy Puga Villanueva.
SENADO
1. Rosa María Posada Chapado.
2. María Luisa Jordana Fuentes.
3. Ismael González de Diego.
Suplentes
1. María del Carmen Fernanda López Serrano.
2. Francisco Pérez Pérez.

ALIANZA POPULAR CONGRESO

- 1. Manuel Hernández Rocha.
2. María de los Angeles Tarrats Fehú.
3. Liria Lamiel Puerto.
4. Gerardo Clemente García.
5. Gregorio Barroso Barrantes.
6. Miguel Angel Valle Rubio.
7. Juan Manuel Gonzalo Velasco.
8. Jesús Alonso Sanz.
9. María del Pilar Valdivia Benarroch.
10. Eloy Puga Villanueva.
SENADO
1. Rosa María Posada Chapado.
2. María Luisa Jordana Fuentes.
3. Ismael González de Diego.
Suplentes
1. María del Carmen Fernanda López Serrano.
2. Francisco Pérez Pérez.

ALIANZA POPULAR CONGRESO

- 1. Manuel Hernández Rocha.
2. María de los Angeles Tarrats Fehú.
3. Liria Lamiel Puerto.
4. Gerardo Clemente García.
5. Gregorio Barroso Barrantes.
6. Miguel Angel Valle Rubio.
7. Juan Manuel Gonzalo Velasco.
8. Jesús Alonso Sanz.
9. María del Pilar Valdivia Benarroch.
10. Eloy Puga Villanueva.
SENADO
1. Rosa María Posada Chapado.
2. María Luisa Jordana Fuentes.
3. Ismael González de Diego.
Suplentes
1. María del Carmen Fernanda López Serrano.
2. Francisco Pérez Pérez.

CULTURA NATURAL SENADO

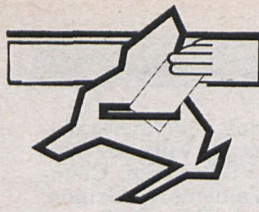
- 1. Jesús Castro Vázquez.
2. María Dolores Medero Lillo.
3. José María Martínez-Pardo García de Ansonera.
Suplentes
1. Ana María Pradillo Moreno de la Santa.
2. María del Carmen Marina García.
3. Flora Alvarez del Valle.

PARTIDO NACIONAL INDEPENDIENTE SENADO

- 1. Artemio Benavente García.
2. José Poveda López.
3. María del Pilar Guerra Vicente.
4. Valentín Poveda Prieto.

FALANGA ESPAÑOLA INDEPENDIENTE SENADO

- 1. Javier Onrubia Rebuella.



F. BERENJENO

El programa económico de Alianza Popular persigue la reducción del gasto público

Alianza Popular concede en su programa una especial importancia a las empresas privadas frente a la actividad del Estado, que debe disminuir y centrarse en sectores muy concretos.

AP QUIERE CONGELAR LOS IMPUESTOS

Alianza Popular, junto con el PDP, han presentado un programa económico considerado por algunos expertos como «falso de realidad». En cualquier caso, según las encuestas preelectorales, parece que será un programa de un partido importante en el próximo futuro. La semana pasada ofrecimos el programa económico del PSOE, en esta ocasión el de AP, y la próxima semana, el de UCD. He aquí una síntesis del mismo.

— Alianza Popular enmarca la situación económica española actual dentro de la crisis económica general de todos los países de la OCDE y resume los efectos más importantes de esta crisis en los siguientes puntos:

- Caída del ritmo de crecimiento del producto interior bruto.
- Aumento espectacular del paro.
- Caída del ahorro y de la inversión.
- Inflación superior a nuestros competidores.
- Creciente déficit de la balanza de pagos.
- Deficiencia de la estructura productiva e hipertrofia del Estado.

DEFENSA DEL SECTOR PRIVADO FRENTE AL ESTADO

Alianza Popular preconiza para solucionar estos problemas la actuación mayoritaria del sector privado, reduciendo paulatinamente la importancia del Estado en la actividad económica del país.

Dentro de esta línea liberalizadora, AP defiende modificaciones de la reforma fiscal, aumento de incentivo para la inversión, política laboral y de Seguridad Social que coopere con la inversión y un conjunto de políticas sectoriales en las actividades críticas (agricultu-

ra, energía, construcción e informática).

La política monetaria expuesta en el programa económico de AP se plantea a largo plazo, dirigida exclusivamente a mantener el poder de compra interno de la peseta, dejando que la divisa española siga la flotación de los mercados internacionales.

El programa indica asimismo que se continuará el proceso de liberalización financiera iniciado en 1977.

La política presupuestaria propuesta por AP se basa en la reducción del gasto y el déficit público y la limitación de la actividad de la Administración pública a las siguientes condiciones: inversiones rentables (económicas o socialmente), financiación mediante emisiones y un crecimiento del déficit inferior al de la renta nacional.

En cuanto a la política fiscal, AP propone modificaciones encaminadas a relanzar la inversión productiva. Para ello congelarán el aumento de la presión fiscal, realizando modificaciones en el impuesto del patrimonio (supresión), impuesto sobre la renta de las personas físicas (modificación de la escala de gravamen), impuesto sobre la renta de personas jurídicas (actualización anual), impuesto sobre sucesio-

nes y donaciones (retirada del proyecto), impuesto sobre el valor añadido (instauración paulatina) y adecuación de la administración tributaria.

SEGURIDAD SOCIAL

La política laboral y de Seguridad Social tiene como objetivo principal la garantía del

pleno empleo. Para ello, AP propone las siguientes políticas: flexibilización y movilidad laboral, cualificación profesional, fijación de salarios empresa por empresa, reducción del déficit de la Seguridad Social, limitación de la Seguridad Social y libertad privada para servicios complementarios.

El programa económico del partido de Fraga menciona también políticas dirigidas a la pequeña y mediana empresa, cooperativismo y políticas sectoriales (energía, transporte, ordenación territorial, construcción y vivienda, política agraria y marítima y pesquera).

POLITICA LABORAL Y DE EMPLEO

Hay varias causas del paro y es necesario contrarrestarlas una a una.

La primera y fundamental es el descenso en la tasa de crecimiento de la renta que Alianza Popular se propone corregir, incrementando la inversión y el ahorro privado, como ya se ha indicado.

Pero el paro producido es mayor que el que puede explicar el descenso que se ha im-

mos años constante y alrededor del 20 por 100 anual, es decir, el más alto del mundo industrial. La reciente moderación en el alza de los salarios se ha visto contrarrestada por un descenso equivalente de las horas trabajadas y, en definitiva, ha garantizado una remuneración constantemente creciente del esfuerzo laboral que ha forzado y forzará a una creciente mecanización y automatización de todos los procesos productivos, puesto que el coste unitario del capital es mucho más bajo.

El proceso de automatización acelerado que se ha incrementado es aún mayor porque la flexibilidad temporal y espacial de los nuevos equipos es mucho mayor que en el pasado, mientras que la inflexibilidad del trabajo es cada vez mayor, debido a las rigideces contractuales impuestas por el Estatuto de los Trabajadores y la creciente inmobilización geográfica de la población por causa de que la solidaridad más efectiva del país es la familiar.

Finalmente, los nuevos equipos más sofisticados utilizan mano de obra medio cualificada que entrenan en el trabajo sustituyendo la poca cualificada y algunos sectores de la cualificada, constituyendo, por consiguiente, una amenaza de automatización acelerada adicional, pues al no existir suficiente recualificación del personal, la magnitud escasa y el coste excesivo del necesario para las nuevas producciones aconseja su sustitución.

Entre las propuestas para disminuir la presión fiscal figura la supresión del impuesto sobre el patrimonio

puesto a la inversión. Se debe a causas adicionales que es imprescindible corregir, puesto que si perviven el aumento que se produzca en la inversión será del tipo «ahorrador del trabajo» y limitará la absorción del paro.

Estas causas se pueden agrupar en tres: el excesivo coste unitario del trabajo por hora trabajada, la inmovilidad contractual y geográfica del trabajo y la falta de recualificación profesional.

De acuerdo con las publicaciones oficiales, el alza del coste unitario por hora trabajada en España ha sido en los últi-